

Landschapsplan

in het kader van

Inpassing en integratie

All inclusive ontwikkelingen locatie Hei 1



Colofon

Opdrachtgever:

Naam: Houbensteyn Beheer
Adres: Ysselsteynseweg 69
Postcode en plaats: 5813 BK Ysselsteyn
06-53211287
martin@houbensteyngroep.nl

Locatie:

Ysselsteynseweg 25, Ysselsteyn

Contactpersoon:

Naam: Dhr. Martin Houben

RO Adviseur:

Naam: For Farmers, dhr. Henk Ebben
Naam: Beusmans-Jansen, mevr. Jacqueline Beusmans

Dossiergegevens

Titel	Landschapsintegratieplan Hei 1
Document	Plan 2-2-2022
Status	Definitief
Versie	2-2-2022
Opsteller	Ing. Ron Janssen



1. Inleiding

Het bedrijf van Houbensteyn Beheer, locatie Hei 1 aan de Ysselsteynseweg 25 te Ysselsteyn is, na een langere voorbereiding, nu voor de toekomst volop in beweging.

In het jaar 2016 is er door de toenmalige Plattelandscoöperatie Peel en Maas een landschapsplan opgesteld, dat op dit moment in de huidige tijd is uitgewerkt tot het plan voor de beoogde ontwikkelingen.

De ondernemer wil graag op deze locatie, de hoofdvestiging van het bedrijf verder ontwikkelen. Hiertoe worden er op de locatie enkele gebouwen toegevoegd/vergroot, een zestal mestsilos en worden de sleufsilos vergroot.

Onderstaand is de nieuwe situatie van het bedrijf gevisualiseerd.



Figuur 1: Toekomstbeeld bedrijf Hei 1.

De gemeente Venray heeft aangegeven dat deze toekomstplannen passen binnen de gedachte van de gemeente en verwachten dat er bij deze nieuwe plannen een up to date kwaliteit landschappelijke inpassing. Hierbij dient eveneens het gehele perceel bekeken te worden om ook hier een toekomstplaatje neer te leggen. Uit correspondentie met de gemeente zijn enkele aandachtspunten aangegeven, die mede in het plan verwerkt worden.

Daarnaast zal de Watertoets onderdeel zijn van geheel, daar dit integraal onderdeel uitmaakt van landschap, natuur en water. Hierin wordt zorg gedragen voor een adequate oplossing voor het hemelwater in de toekomstige eindsituatie.

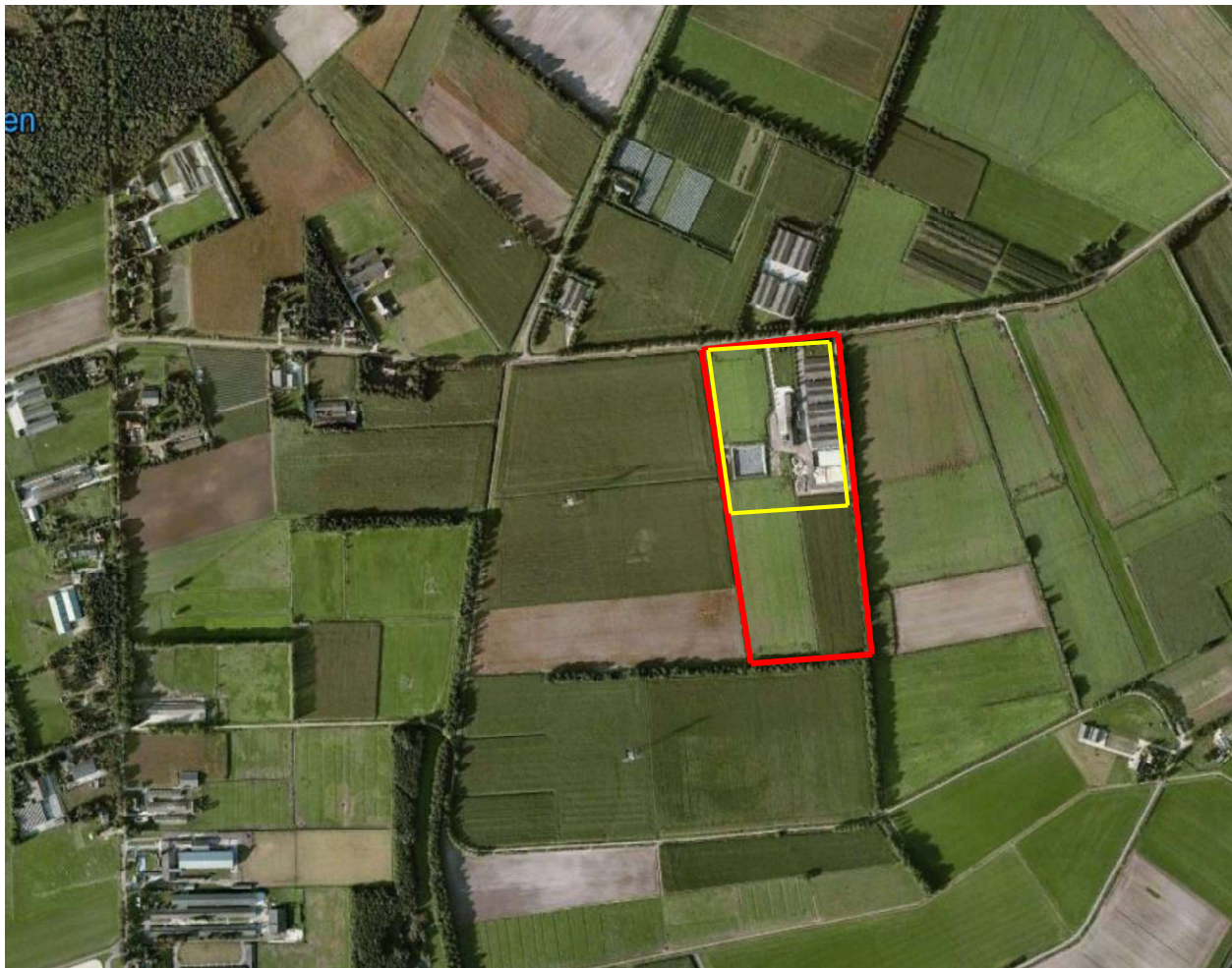
Samen met ondernemer, adviseur Beusmans-Jansen en gemeente is er een inpassing ontwikkeld, wat in onderstaand plan is weergegeven.

Daar de eigenaar een fraai en mooi bedrijf ook als visitekaartje ziet is samen met hen het plan opgesteld, passend binnen de functionaliteit van het bedrijf en het nieuwe kantoor.

De basis van het inpassingsplan vormt de inventarisatie/analyse en daarna het landschapsplan hoe functionaliteit en gebruik juist geïntegreerd wordt in zijn groene omgeving.

Dit landschappelijk inpassingsplan is door Ron Janssen Erf- en Landschapsverfraaiing opgesteld, in nauw overleg met de initiatiefnemer.

Locatie staat onder weergegeven op figuur 2.



Figuur 2: Locatie met perceel

2. Locatie en situatie

Het bedrijf is gelegen aan de Ysselsteynseweg. De Ysselsteynseweg is een laan welke loopt door een open tot halfopen jong gebied met hieraan in de randzone van Ysselsteyn enkele forse bedrijven.

Aan deze straat is ook het bedrijf gelegen, wat, redelijk ingepast is in het groen. Naast de bestaande erfbeplanting zijn ook de omliggende singels een mooi decor, waarbinnen het bedrijf ligt. In de nabijheid liggen meerdere bedrijven en bebouwingen, welke als groene eilandjes liggen aan de structuurvormende laan en binnen de houtsingelstructuur.

De wegen en omliggende kavels zijn rationeel van opzet in het half- open jonge heideontginningsgebied met grote open ruimtes, die zijn omsloten door lanen of de structuurvormende singels. Het direct omliggende gebied van het bedrijf is een halfopen gebied met waterlopen, aan de zuid- en oostzijde de singels, de laan en de aanwezige luchtige erfbeplanting.

De nieuwe bebouwing komt rondom de bestaande bebouwingselementen en vormt zo samen een geclusterde bebouwing.

De GHG grondwaterstand zit in dit gebied nabij de weg op 1,20 onder maaiveld en aan de zuidzijde van de kavel op een diepte van 0,80 meter.

Onderstaand geeft de basisinfo, visie en maatregelen weer. De maatregelen zijn onderdeel van de omgevingsvergunning. Het landschappelijke plan geeft het bedrijf een impuls, om naast een mooi bedrijf ook inzet te plegen voor een groen en duurzaam visitekaartje!

3. Basisinfo

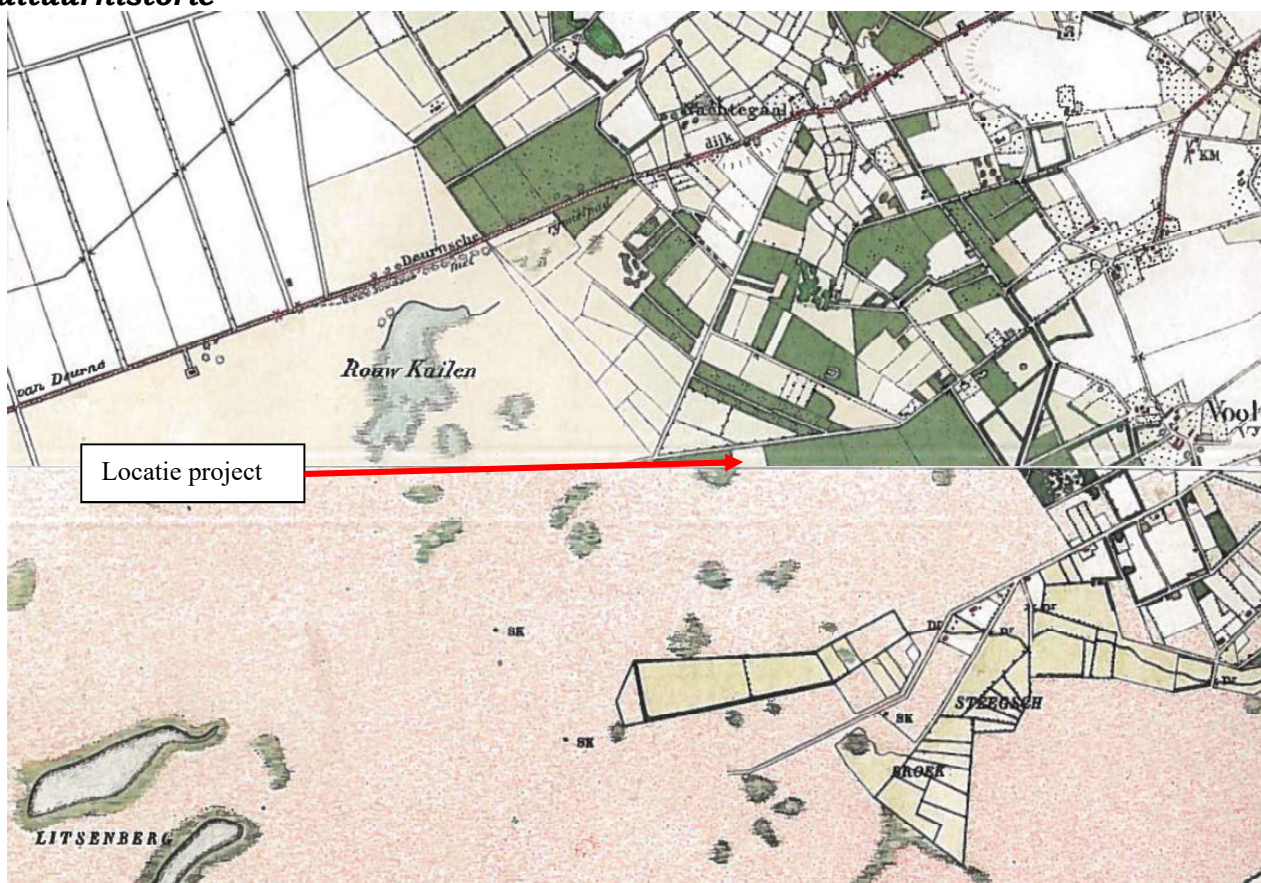
Het landschapsplan dient op maat te zijn van de ingreep in het landschap, passend binnen de kenmerken (boomkwekerij)landschap en vanuit het bestaande groen in de omgeving. Hierbij is de functionaliteit voor de eigenaar een belangrijke eis en dient vorm en sortiment ook een afspiegeling te zijn van het bedrijf. De gemeente vraagt een kwaliteitsinpassing, afgestemd op het voorgaande en gedragen door de ondernemers.

Vandaar is de situatie goed bekeken (bestaand groen en omgeving, figuur 5) en zijn de basisgegevens nader bestudeerd en vormen inspiratie voor het inpassingsplan.

De gemeente wil graag in het plan een bevestiging, dat het strookt met hun landschappelijke en biodiversiteits-visie om mooie plekken te creëren.

Historie van de plek

Cultuurhistorie

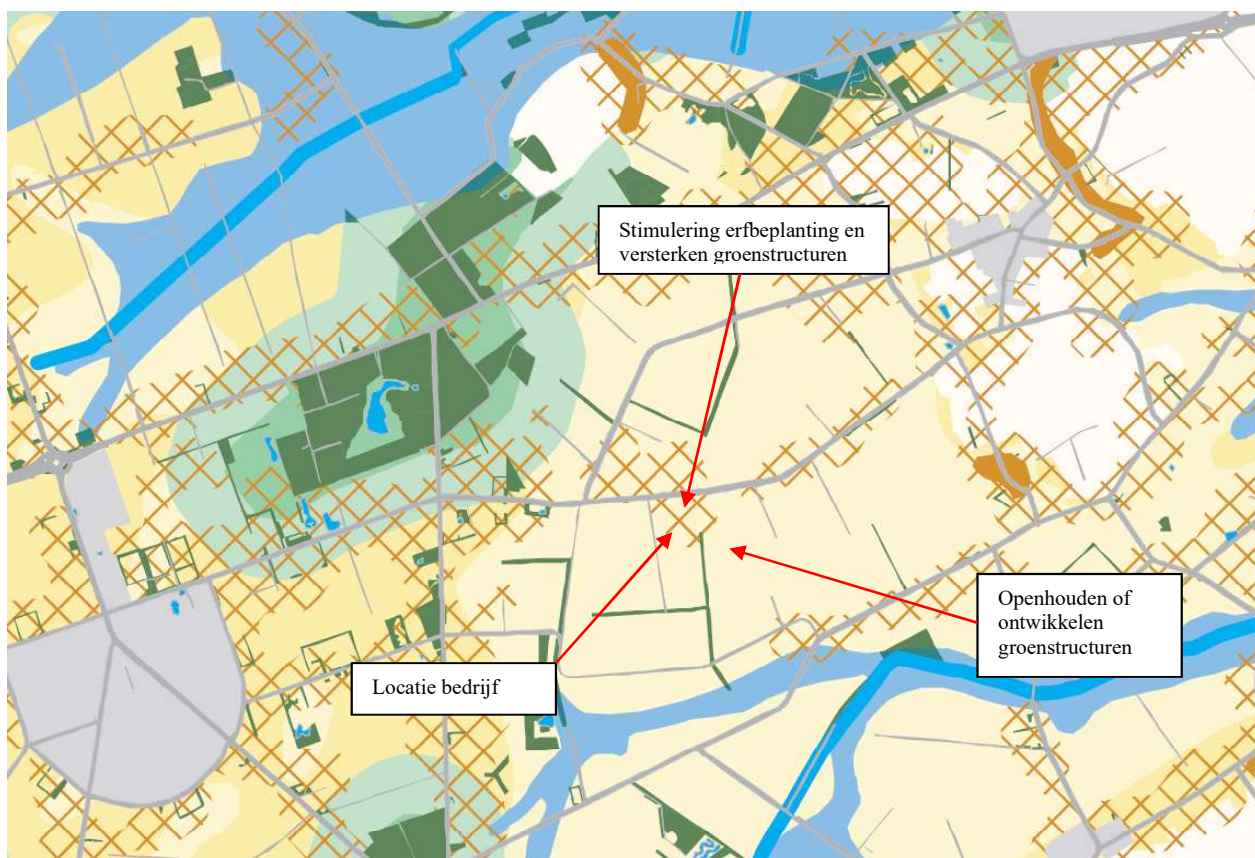


Figuur 3: Historische kaart ca. 1900

De historische kaart 1900 laat zien dat de locatie van het bedrijf ligt in een gebied waar enkele wegen waren gelegen met hierlangs de eerste ontginningen op een rationele wijze. Hier is duidelijk te zien dat het een lager gelegen gebied is wat aan de vooravond van de ontginning stond. Vandaar dat duidelijk is dat de locatie van het bedrijf een jonge heideontginning betreft nabij enkele ontginningsassen. Deze structuur is in het huidige landschap nog altijd waarneembaar.

Landschapsinfo op deze plek

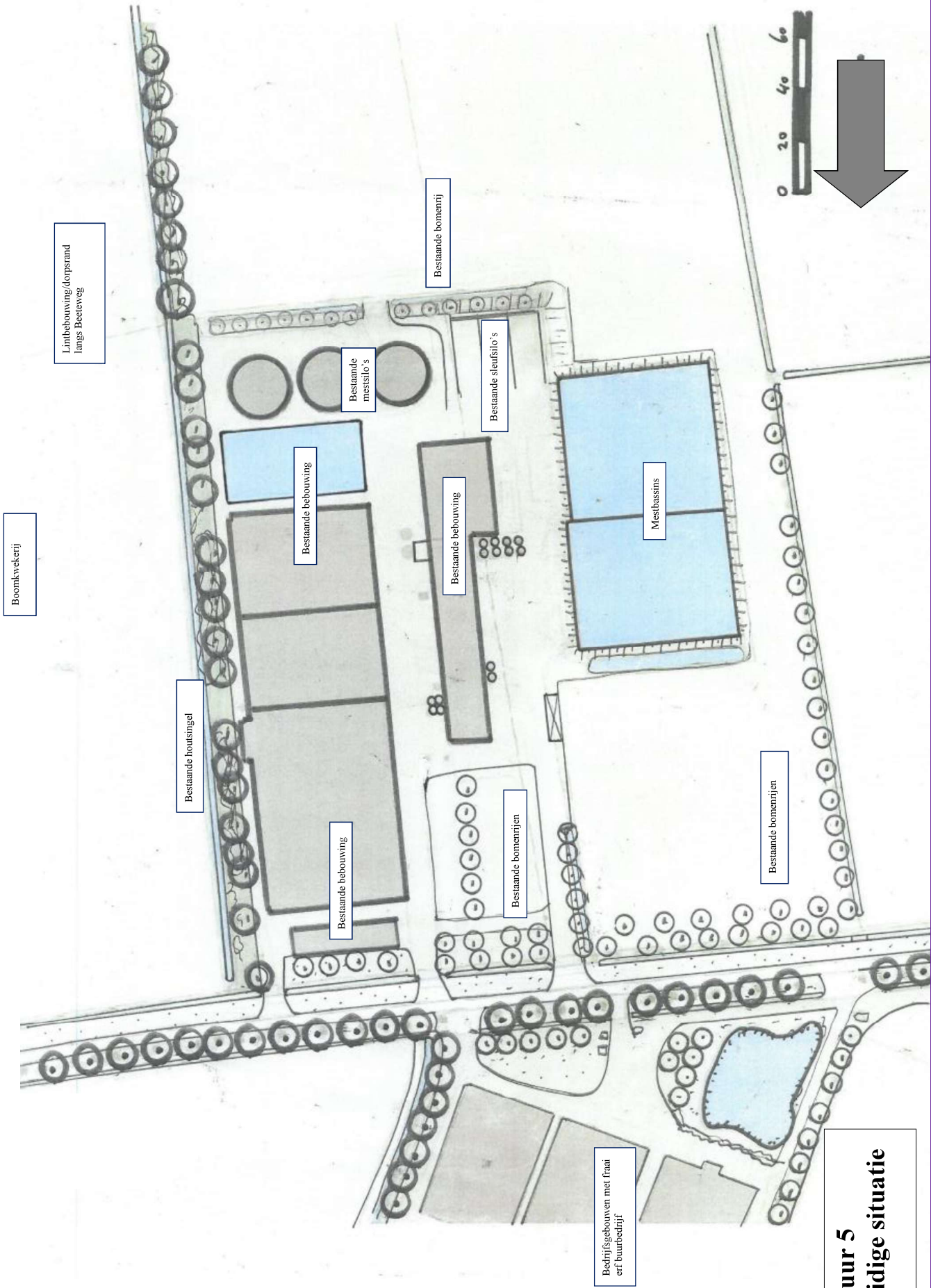
Landschapskader provincie Limburg



Figuur 4: Landschapskader Noord-midden Limburg

De provincie Limburg heeft in 2018 het landschapskader hernieuwd opgesteld. Hierin staat weergegeven wat de karakteristieken zijn van het landschap en op welke manier nieuwe ontwikkelingen geïntegreerd kunnen worden in het landschap. Hiermee wordt het landschap met respect behandeld en verder ontwikkeld.

De Ysselsteynseweg is hier aangeduid als zone waar een evenwicht tussen rood en groen aangebracht moet worden met erfbeplanting en het versterken van groenstructuren. Dit vormt een groen landschappelijk aangekleed eiland in een halfopen omliggend gebied. In het omliggende halfopen gebied zijn eveneens singels en lanen aanwezig. Hier is het wenselijk de groenstructuur nader te ontwikkelen, als een strak landschappelijk kader, waarbinnen de bedrijven als “groene” eilandjes liggen.



Figuur 5
Huidige situatie

4. Bestaande situatie

Landschap

Het totale bedrijf Hei 1 is gelegen in een gebied dat zijn structuur dankt aan de verkaveling en wegenstructuur, lanen, enkele landschapselementen en bebouwing met erfbeplantingen. De Ysselsteynseweg is een duidelijk aanwezige beplante ontginningsas met hierlangs op geruime onderlinge afstand de boerderijen/bedrijven in het groen. Het omliggende gebied is rationeel en halfopen. Het bedrijf is redelijk solitair gelegen (met aan overzijde eveneens twee solitaire fraaie IV bedrijven). De laan vormt de verbinding met de buurbedrijven in de verdere omgeving. Het bedrijf grenst aan de laan en steekt aan de achterzijde in het halfopen jonge heideontginningsgebied. Aan de oostzijde wordt het begrensd door een landschapselement wat onderdeel maakt van het landschapspatroom. Het nabijgelegen en achterliggende gebied wordt door enkele lanen en singels opgedeeld in compartimenten van grote open kavels. Deze grote kavels worden weer opgesplitst door de rechte waterlopen door het gebied. Zo ook aan de westzijde van het perceel waar een structuurbepalende waterloop door het gebied loopt. Het bedrijf grenst aan de achterzijde en westzijde aan zo'n open enclave, wat in ruimer verband omkadert wordt door laan en singelstructuur. De straat vormt hier een duidelijke rechte/rationele lijn en het omliggende gebied is door de ligging als lager en nat gebied herkenbaar.

Rondom het bedrijf is behalve de mooie houtsingel aan de oostzijde en de bomen aan de voorzijde geen uitbundige erfbeplanting aanwezig. De visie van bedrijf is ook een luchtige inpassing en geen "verstoppende aanplant". De singel en beekloop zijn onderdeel van de singelstructuur in het gebied en deze dient middels goed beheer duurzaam behouden te blijven. De bomen aan de voorzijde vormen de omkadering vanaf de directe straat. Aan de achterzijde en de westzijde zijn eveneens bomenrijen aanwezig die het geheel lichtig en rationeel inkleden. Langs de straat stroomt de waterloop van het Waterschap en langs de west- en oostzijde stroomt eveneens een waterloop. Het sortiment van o.a. Essen is typisch voor de bedrijven van Houbensteyn, maar vanwege Essentaksterfte is de kwaliteit nu nog goed, maar is duurzaamheid niet 100 % gegarandeerd.

Natuur

De natuurwaarde is nu een gevolg van de aanwezigheid van singelstructuur door het gebied en de bomenrijen met de bestaande erfbeplantingen rondom de bedrijven. Op deze locatie is een waardevolle singel aanwezig en draagt de erfbeplanting beperkt bij aan natuurwaarden voor het gebied. Daarnaast vormen ook de waterlopen en sloten bij aan een groene/blauwe aders in het verder overwegend akkerbouwgebied.

De erfbeplantingen en infiltratiepoelen bij het buurbedrijf 't Ven en Hei 2 bieden eveneens een aangrenzende mooie natuurlijke plek voor soorten uit de omgeving.

Water

Op dit moment wordt het regenwater van het bedrijf geloosd in de infiltratiesloot voorzijde mestsilo's en in de sloten rondom het bedrijf waar het direct infiltreert of bij grote hoeveelheden afgevoerd wordt naar de Waterschapssloot.

De GHG grondwaterstand zit in dit gebied nabij de weg op 1,20 onder maaiveld en aan de zuidzijde van de kavel op een diepte van 0,80 meter.

5. Visie landschap, biodiversiteit, water en beleving

De visie is op te splitsen in drie aspecten. De onderstaande plantekening (figuur 6) met onderdelen staat in onderstaande visie nader onderbouwd vanuit landschap, natuur en water.

Landschap

Dit gebied is een laaggelegen agrarisch gebied met her en der verspreid liggende landschapselementen. In de omgeving van de Ysselsteynseweg is het meer kleinschalig door de aanwezigheid van bedrijven en groen gekoppeld aan de laan van de straat.

Vandaar zal de landschappelijke inpassing van het uit te breiden bedrijf ook een bijdrage leveren aan deze landschapskwaliteit. Het doel hierbij is ook de structuur van het landschap te versterken en de herkenbaarheid en aantrekkelijkheid te vergroten. Daarnaast is het ook het herkenbaar visitekaartje en voor recreatief medegebruik van de buitenruimte.

Door het feit dat de uitbreiding is gelegen binnen de groene kamers gevormd door de lanen, singels en bestaande erfbeplanting is het wenselijk hier op aan te sluiten. De bebouwingskavel dient met een strak en rechthoekig kader met groen omgeven te zijn, zonder het geheel weg te stoppen en de voorzijde dient het visitekaartje te vormen van het nieuwe kantoor.

De zijkanten worden stevige landschapselementen. De bestaande houtsingel verder aanvullen en de nieuwe creëren aan de westzijde perceel met stuiken en de bestaande en nieuwe bomen. Dit is het stevige kader.

De voorzijde heeft een mooie bomenpartij dat de basis vormt voor de entree kantoor en het parklandschap, als recreatieve buitenruimte voor bedrijf en bezoekers. Zeker door de waterpartij (infiltratiebuffer) in een mooie “logovorm” geeft een opsplitsing met enkele gebruikszones. Een toegankelijk recreatieve zone, een leuke bedrijfs-dorpsboomgaard (iets natuurlijker) en het natuurlijker grasveldje met de bomenrij en oevers als rand. .

De beplantingsstrook intern voorzijde meststapel geeft een besloten plekje parklandschapje en geen direct zicht op deze functionele elementen. Tenslotte bieden de bomenrij langs de achterzijde en langs mestbassins een extra groene rand die het intern en aan de achterzijde luchtig aankleden. Hiermee is het een mooi geheel als groene oase in een rationeel landschap.

De inkleding vormt een mooie “spiegeling” met bedrijf aan de overzijde.



Foto 6: Sfeerbeeld ander bedrijven Houbensteyn

Natuur

In dit grote gebied komen soorten voor zoals de Patrijs, Ransuil en Steenuil.

Nabij erven is de wens om ruige overhoeken en watergangen te stimuleren. Daarnaast is beschutting rondom de gebouwen wenselijk voor flora en fauna in dit relatief open gebied en dit sluit aan op de groenstructuren in het gebied nabij de IJsselsteynseweg.

Vandaar is de visie om met de aanplant van de groenelementen naast inpassing ook enige natuurwaarden als schuil- en nestgelegenheid voor vele soorten vanuit het halfopen landschap rondom het bedrijf te creëren. Dit wordt ondersteund met bepaalde nestkasten, waar de ondernemer leuke ervaringen mee heeft.

De Logo-infiltratiepoel, de bestaande waterlopen met (nieuwe) aangrenzende singels, geeft variatie en ruimte voor kruidenrijke vegetaties, struweel en bomenrijen. Dit is grofmazig een mooi kader met variatie voor flora en fauna.

De verdere inrichting met de aanvulling bomenrijen en het belevingspark aan de voorzijde geeft naast inrichting ook qua beheer een meerwaarde biodiversiteit. Zeker met aanvullende nestkasten is dit een waardevolle plek. Vandaar wordt het beheer gezoneerd, een intensiever deel met zitgelegenheid en de voorzijde kantoor en verder een meer extensiever beheer, zodat de bloemrijke vegetatie hier tot ontwikkeling komt.

Door de bestaande en nieuwe singel (stevige onderbegroeiing) op de juiste wijze duurzaam te beheren, ontstaat er een blijvende ecologische lijn door het landschap.

Water


De visie is om het regenwater zo veel mogelijk te laten infiltreren in de bodem.

Vanuit dit plan wordt er ingezet op de Logo-infiltratiepoel-buffer. Voor de nieuwe bebouwing en verharding (wat ca. 7100 m² bedraagt) zal bij T= 100 in totaal 710 m³ afgevoerd en gebufferd dienen te worden in deze infiltratiepoel, zodat het kan infiltreren. Het deel dat niet infiltreert, kan middels de uitstroomvoorziening afgevoerd worden naar de nabij gelegen sloot parallel aan de nieuwe singel die dit afvoert naar de berm-Waterschapssloot.

Zo wordt ingezet op de infiltratie van regenwater en bij extreme buien op het geleidelijk afvoeren op de aangrenzende sloot.

De Logo-infiltratiepoel zal door de begroeiing aan de rand van het perceel eveneens enige natuurwaarden ontwikkelen.

6. Onderbouwning nieuwe groenelementen passend binnen de het authentieke landschap



WAT EN WAAR PLANTEN?

De meest voorkomende streekeigen boom- en struiksoorten voor het vochtige zandgrondlandschap (beekdal en akkercomplexen) en de plek op het erf en/of de omliggende percelen

BOMEN EN BOOMGROEPEN OP HET ERF
 Aanplant van bomen en solitairgroepen op en rond het erf met zomereik, sierkers of notenboom
 Aanplant van hoogstamfruitbomen met appel, peer en pruim omzoomd met een gemengde haag

HAAGAANPLANT OP OF ROND HET ERF
 Gemengde hagen met snoeihoogte tot 1.50 meter met de soorten hazelaar, hulst, liguster en krent en Gelderse roos

AANPLANT PERCELSRANDEN
 Knotbomen in een kleine groep of solitair van zwarte els of kraakwilg
 Houtwal (windscherm);
 - Boomvormers zonder struiklaag door een lijnvormige aanplant van zomereik en/of zwarte els
 - Boomvormers met struiklaag: boomvormers zoals witte els, zachte berk, zoete kers en zomereik en struiklaag van krent, hazelaar, wegedoorn, egelantier, geoorde wilg, boswilgen/of lijsterbes

AANLEG EN AANPLANT OP PERCELEN
 Stroken met struweelbeplanting langs (vochtige) beekrand bestaande uit hazelaar, kardinaalsmuts, wegedoorn en/of egelantier geoorde wil en/of boswilg
 Extensief beheerd grasland of natte strooiselruigte met broeihopen op perceeldelen in lager gelegen percelen van het beekdal. Opvang van hemelwater via een poel.

TIPS
 Hekwerken en afrasteringen; sluit het erf niet onnodig af met hekken en afrasteringen. Maak noodzakelijke afrastering minder zichtbaar door beplanting of een haag. Kies ook eens voor een houten hek of palen van kastanje hout.
 Vermijd overvloedige verlichting. Plaats verlichting zo laag mogelijk bij de grond.
 Leg niet meer verharding aan dan strikt noodzakelijk
 Plant hoge bomen minimaal 2 meter van de erf scheiding en houdt bij het bepalen van de plaats van aanplant rekening met schaduw en kroon diameter van de volwassen boom.
 Maak het ook aantrekkelijk voor dieren. Verwerk vrijkomend snoeihout als houtril door stamhout en/of takken te stapelen. Rillen met snoeihout vormen een biotoop voor amfibieën en insecten. Plant coniferen en bomen met een opvallende bladkleur in de voortuin en niet als erf scheiding.

Figuur 6: Handvaten vanuit het inspiratieboekje zandgronden

Deze handvaten geven aan dat op een erf/landschap gewerkt wordt met zowel eensoortige als gemengde hagen, met bomenrijen, houtsingels-struwelen, boomgaarden en solitaire bomen. Stimulering van overhoeken, perceelsranden, bloemrijk grasland zorgt ook voor de biodiversiteitsimpuls.

Naast inrichting ook met een juist beheer, passend bij de plek!

Buurman's perceel

A: Kwaliteitsimpuls bestaande singel

2 x 5 parkeerplekken

Uitbreiding met kantoor-entree en bedrijfsruimte

G: Aan te planten haagbeukenhagen met bloemzone

E: Aan te planten gemengde hagen met leuk poortje

H: Aan te leggen waterbassin Logo infiltratiebuffer-pool

F: Aan te planten Logo-bomenrij

H: Recreatief belevingsgebied met gazonzone met bankjes

E: Aan te planten gemengde hagen met leuk poortje

C: Aan te planten bomenrijen

Creëren van een kruidenrijke vegetatie

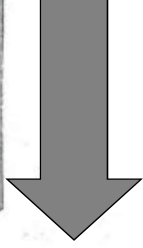
Uitbreiding

Nieuwe mestilo's en uitbreiding sleutislo's

B: Aanplant singel i.c.m. de bestaande bomen met aanvullende bomen en struiken

D: Aan te planten (dorps-)belevingsgaard met kruidenrijke vegetatie

C: Aan te planten bomenrijen



Figuur 7
Het landschaps-inpassingsplan

7. Het Landschapsplan met de beheer- en inrichtingsmaatregelen

De visie heeft geresulteerd in het definitieve plan. Met een juist beheer ontstaat er ook tevens een meerwaarde voor de ecologische waarden.

Het plan voorziet in een aantal onderdelen, welke hierna beschreven zijn.



A: Kwaliteitsimpuls inrichting en beheer bestaande singel

De bestaande singel aan de oostzijde is eigendom van de ondernemer en een fraai element. Om dit element duurzaam te beheren, zodat het geen extreme overlast geeft (overhangend groen/overkoken). Het is een aanbeveling dit bij gelegenheid te snoeien, zodat op onderlinge afstand van 10-15 meter een duurzame toekomstboom blijft bestaan en de struikonderbeplanting om de 8 jaar gefaseerd wordt teruggesnoeid. Zo blijft het een dichte struikensingel met de duurzame bomen, zonder dat het een groot probleem vormt voor de andere functies in de nabijheid. Het is aan te bevelen om voor dit beheer het deskundige advies te vragen. De open plekken graag aanvullen met makkelijke struiken zijnde:

Cornus sanguinea	Rode kornoelje
Prunus padus	Inheemse vogelkers
Salix cinerea	Grauwe wilgestruik

Aanplant met struikjes 60-80 en in groepjes aan te planten op onderlinge afstand van 1 x 1 meter. Dit graag ter plekke inventariseren.



B: Aan te planten singel onder bestaande en met nieuwe bomen

Hier wordt een stevige opgaande singelbeplanting aangelegd, onder de bestaande Essen en deels met de nieuwe bomen. Daar de Es last heeft van Essentakkensterfte zal hier een andere soort gezet worden. Dit vormt onderdeel van het landschappelijke casco. Deze singel heeft een breedte van 6 meter. Hierin worden struikvormers en deels nieuwe bomen aangeplant. De boomvormers worden als boom aangeplant, zodat deze bomen uiteindelijk ertussen staan met de struiken als onderbeplanting. Hier wordt een sortiment struiken toegepast met hierin om de 10 meter een bestaande of nieuwe boom aangeplant.

De struiken worden aangeplant groepsgewijs en met een plantafstand van 1,5 x 1,5 meter.

De singel bestaat uit de volgende soorten:

			<u>Aantal per groep</u>
25 %	Rhamnus frangula	Vuilboom	5
10 %	Rhamnus catharticus	Wegedoorn	5
10 %	Amelanchier lamarckii	Krenteboompje	4
20 %	Viburnum opulus	Gelderse Roos	4
25 %	Euonymus europaeus	Kardinaalsmuts	4
10 %	Cornus sanguinea	Gewone kornoelje	2

Het plantsoen heeft bij aanplant een grootte van 80-100 cm. Het plantsoen wordt groepsgewijs aangeplant, zoals hierboven aangegeven om te voorkomen dat overheersende soorten overwoekeren.

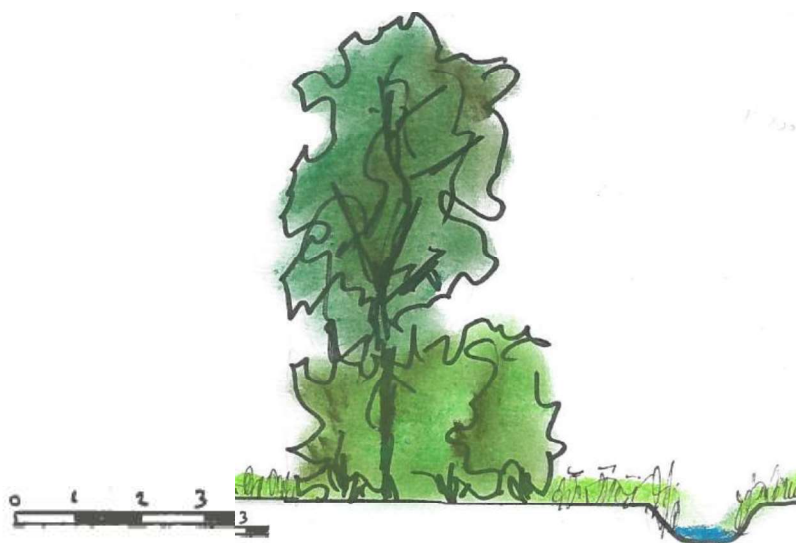
In de struikensingel worden op variabele onderlinge afstand van 10 meter de opgaande bomen aangeplant. Dit zijn er in totaal ca 25.

Dit zijn:

- 8 Alnus glutinosa Zwarte els
- 8 Quercus petraea Wintereik
- 9 Prunus avium Boskriek

De bomen hebben bij aanplant een maat van 12-14. Deze bomen staan zo al op eindafstand en kunnen met minimale snoei opgroeien tot volwassen boom.

Door de struiken gefaseerd terug te snoeien na 6 en 12 jaar, ontstaat een dichte struikenzone met een hoogte van 5 meter. Het is wenselijk het takhout te verwerken in de singel, waardoor dit kostenbesparend is en een ecologische meerwaarde vormt.



Figuur 8: Doorsnede singel westzijde



C: Aan te planten bomenrijen

Om de achterzijde in te kleden en de toegang te begeleiden wordt er voor de rust langs het pad gekozen voor 1 soort boom. Dit zijn:

15 *Ulmus laevis* Steeleep

Aan de achterzijde is een mengsel van bomen aan de orde op onderlinge afstand van 14 meter.

Dit zijn

4 <i>Ulmus laevis</i>	Steeleep
4 <i>Quercus petraea</i>	Wintereik
4 <i>Populus trichocarpa</i>	Balsempopulier

Alle bomen hebben bij aanplant een maat van 12-14. Deze bomen zullen met een minimale snoei (alleen opkronen) kunnen opgroeien tot volwassen bomen.



D) Aan te planten (dorps-) belevingsgaard met kruidenrijke vegetatie

Hier worden totaal 9 hoogstam gezet op onderlinge afstand van 6-8 meter gemiddeld. Dit zijn makkelijke kleinere bomen, daar deze het minste onderhoud vergen. Het is wenselijk dat de bomen hun mooie habitus verkrijgen, waarbij enige snoei aan de orde is en de boom verder kan uitgroeien.

De volgende bomen met aanplant maat 10-12 is voorstel om te worden gezet:

2 <i>Prunus</i> "Kordia"	Kerseboom
2 <i>Prunus</i> "Bigarreau Napoleon"	Kersenboom
1 <i>Mespilus germanica</i>	Mispel
1 <i>Morus alba</i>	Moerbei

- | | |
|--------------------------------|-------|
| 1 Malus "Sterappel" | Appel |
| 1 Malus "Notarisappel" | Appel |
| 1 Malus "Brabantse Bellefleur" | Appel |

Na het eerste jaar zal eventueel inboet plaatsvinden.

Hieronder wordt een bloemenmengsel ingezaaid met zuivere soorten inheemse kruiden.

Samenstelling		Brems
Aardaker	Lathyrus Tuberosus	
Agrimonie	Agrimonia eupatoria	
Beemdoeivaarsbek	Geranium pratense	
Boerenwormkruid	Tanacetum vulgare L	
Cichorei wildtype	Cichorium intybus	
Duizendblad	Achillea millefolium	✓
Fluitenkruid	Anthriscus sylvestris	
Gele morgenster	Tragopogon pratensis	
Gewone brunel	Prunella vulgaris	
Gewone ereprijs	Veronica chamaedrys	
Glad walstro	Galium album	
Grasklokje	Campanula rotundifolia	
Groot streepzaad	Crepis biennis	
Hazenpootje	Trifolium arvense	
Hardzwenk	Festuca Ovina subsp duriuscula	✓
Hopklaver	Medicago lupulina	
Karwij	Carum carvi	
Kattedoorn	Ononis spinosa	
Kervel	Anthriscus cerefolium	
Scherpe boterbloem	Ranunculus acris	
Knoopkruid	Centaurea jacea	✓
Margriet	Leucanthemum vulgare	✓
Muskuskaasjeskruid	Malva moschata	
Pastinaak	Pastinaca sativa	
Rode klaver	Trifolium pratense	✓
Roi klaver	Lotus corniculatus	✓
Roodzwenkgras uitlopervormend	Festuca rubra rubra	✓
Roodzwenkgras gewoon	Festuca rubra commutata	✓
Smalle weegbree	Plantago lanceolata	
Struisgras	Agrostis capillaris	
Veldlathyrus	Lathyrus pratensis	
Voederwikken	Vicia sativa	
Vogelwikke	Vicia cracca	
Wilde peen	Daucus carota	
Witte klaver	Trifolium repens	✓
Wilde reseda	Reseda lutea	
Weidemadelief	Bellis perennis	

Mooi te zien vanuit belevingsplek.

Inzaai in maart en dan ieder jaar 50 % maaien rond 1 september.

Een mooie kruidenrijke zone welke erg goed is voor o.a de solitaire bij.



E) Aan te planten gemengde hagen met leuk poortje

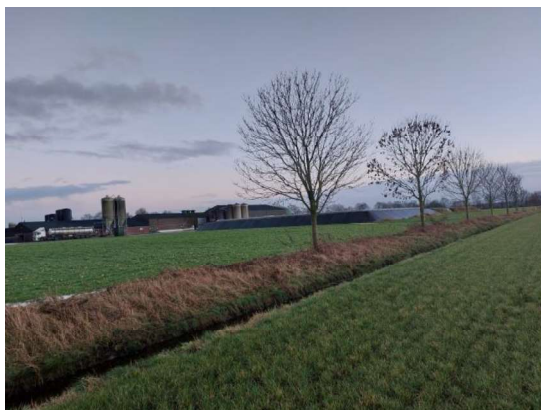
Op de aangegeven plekken worden stukken gemengde hagen aangelegd, wat leuke entreetjes vormen met poortjes naar het belevingsgebiedje.

Om de openheid achter maximaal te houden is een hoogte van 1,30 meter afdoende. Hiermee wordt het mooi half-open omkadert. Met 4 stuks per meter en aanplantmaat 60-80 ontstaat

er een mooie haag met aangegeven hoogtes en met een jaarlijkse snoei na de langste dag. Na het eerste jaar een inboet en de haag zal zich gaan sluiten en een mooi kader vormen.

De haag bestaat gemengd uit de volgende soorten:

Carpinus betulus	Haagbeuk
Ligustrum vulgare	Wilde liguster
Acer campestre	Veldesdoornhaag
Cornus sanguinea	Gewone kornoelje
Cornus mas	Gele kornoelje
Aronia melanocarpa	Appelbes



F) Aan te planten Logo-bomenrij

Om een ludieke entree te maken is deze vorm voor het verhaal erg leuk.

Door deze vorm aan 1 zijde te begeleiden met een boom, welke kenmerkend is voor de bedrijven Houbensteyn, worden hier 17 Moerasediken, *Quercus palustris*, gezet.

Deze staan op onderlinge afstand van 12 meter en hebben bij aanplant een aanplantmaat van 12-14.

Het beheer is enige opkroning, niet teveel, zodat je mooi onderdoor de bomen de rest van het belevingspark ervaart.



G) Aan te planten haagbeukenhagen met bloemenzone/bloemenloper

De entree van het nieuwe kantoor, dat naast een zicht vanuit de straat fraai zijn, maar ook de verdoezeling van de 2 x 5 parkeerplaatsen, dat mooi wordt gedaan met Haagbeukenhaag. Deze groeit hier het beste en heeft bij aanplant een maat van 60-80 en met 4 stuks/meter ontstaat er een dichte haag. Deze wordt op een hoogte van 1 meter jaarlijks na de langste dag gesnoeid.

De middenzone (soort loper naar de entree) is de enige plek waar met cultureel vasten planten een intensief perk gemaakt wordt. De andere zones zijn gewoon gras, hier gemaaid, dus hiermee een echte bloemrijke loper voor een bloeiende toekomst.



H) Aan te leggen Logo infiltratiepoel

Naast mooi in de Logovorm ook functioneel wordt hier de infiltratie-poel aangelegd. Hier wordt de forse infiltratiepoel gerealiseerd. Met een GWS van 1,00, een waakhoogte van 20 cm ontstaat er een dynamische bufferhoogte van 80 cm. 160 meter

Met een totale lengte van 160 meter, breedte van gemiddeld ca. 12 meter, taluds van 1:2 kan er ruim voldoende gebufferd worden (ca. 1500 m³). De diepte van de poel is 2,50 meter, zodat het een element is wat jaarrond water bevat en past bij de sfeer van de aantrekkelijke belevingsgebied. Met een overloop naar de kavelsloot wordt een noodvoorziening gecreëerd, zodat er geen overlast ontstaat. De buffer worden elke 8 jaar machinaal uitgediept, zodat dichtgroeien en verlanding wordt voorkomen.

De nieuwe infiltratiepoel wordt ingezaaid met een kruidenrijk mengsel dat ook een ecologische waarde creëert.

Samenstelling (mengsel Optima 2)

Avondkoekoeksbloem

Duizendblad

Fluitenkruid

Gewone brunel

Gewone margriet

Groot streepzaad

Kleine ratelaar

Knoopkruid

Pastinaak

Peen

Rode klaver

Scherpe boterbloem

Smalle weegbree

Vertakte leeuwentand

Wikke

Het beheer is jaarlijks 1 x maaien van de vegetatie en afvoeren. Bij de oevers is 1x per 2 jaar maaien voldoende.

**I) Aanvullende inrichtingen:
Ophangen nestkasten**

Van de hier aanwezige vogels is het mogelijk om voor enkele, waarvoor het zin heeft, een nestkast op te hangen. De nestkasten met de opening naar zuid- of zuidoost.

Voor de volgende soorten worden er, graag ism lokale vogelgroep of Vivara, de nestkasten definitief bepaald en neergehangen:



Nestkast Holenduif (Ophangen in de bomen)



Nestkast Zwarte Roodstaart (ophangen tegen gevel)



Nestkast Grasmus ophangen in rand struweel

Verder dienen er ook een aantal Vleermuizenkasten opgehangen te worden op rustige wanden van het gebouw met de invliegopening juist niet op het zuiden (teveel zon voor deze donkere kast).

Onderstaand een voorbeeld van de vleermuizenkast :



Vleermuizenkast opening naar het noord-oosten

7. Conclusie

Dit landschapsplan met beplantingsplan met beheer geeft weer wat aangeplant en verfraaid wordt om een mooie toekomst te creëren op een mooi en herkenbaar Houbensteyn-erf.

De inzet en vraag vanuit gemeente om het geheel voor het bedrijf, maar ook voor de omgeving een mooi aanzicht te bieden, is hiermee ruim gehaald.

2-2-2022

