

	North Star	
	Voorblad	
NS-222-019	Rev.: V1.0	Date: 09-05-2022

**Acceptatie en verwerking beleid (A&V) en
Administratieve Organisatie &
Interne Controle (AO/IC)**

Vergistingsinstallatie North Star

Revision:	Date:	Originator:	Status:	Signatures:	
				Review:	Approved:
V1.0	09-05-2022	KC	Wabo aanvraag	FH	EM

Inhoudsopgave

Inhoudsopgave	2
1 Aan- en afvoer	4
1.1 Algemeen.....	4
1.2 Beschrijving van het be- en verwerkingsproces	4
1.3 Acceptatie en registratie procedure aanvoer mest en co producten	5
1.4 Vooracceptatie mest en	6
1.4.1 Acceptatie aanvoer vloeibare en vaste (stapelbare) mest.....	6
1.4.2 Lossen en uitwegen vloeibare en vaste (stapelbare) mest	7
1.5 Acceptatie aanvoer co -producten	7
1.5.1 Lossen en uitwegen coproducten	87
1.6 Beschrijving van de informatie die in het acceptatieproces wordt vastgelegd.	8
1.6.1 Verontreinigingen in de geaccepteerde afvalstoffen.....	98
1.6.2 Tekenen vrachtbrief	9
1.6.3 Acceptatiecriteria i.v.m. het voldoen aan emissienormen.	9
1.6.4 Verantwoordelijke procedure rond de (voor)acceptatie van de afvalstof.	10
1.6.5 Civielrechtelijke afspraken tussen North Star en toeleveranciers	10
1.7 Afvoer digestaat en overige meststoffen.....	11
1.7.1 Afvoer digestaat en overige meststoffen.....	12
1.7.2 Registratie.....	12
1.7.3 Intern transport en laden	12
1.7.4 Financiële administratie	13
2 Administratieve Organisatie & Interne Controle (AO/IC)	14
2.1 Algemeen.....	14
2.1.1 Procesbeschrijving.....	14
2.1.2 Digestaat.....	14
2.1.3 Biogas	14
2.2 Risico inventarisatie.....	15
2.3 Administratieve Organisatie.....	18
2.3.1 Organisatie	18
2.3.2 Bedrijfsleider	18
2.3.3 Administratie	19

2.4	Interne Controle	19
2.4.1	Validatie en kalibratie meet- en controlemiddelen	20
2.5	Werkinstructies	20
Bijlage 1	Overzicht Euralcodes en productcodes van te accepteren stoffen.....	21

1 Aan- en afvoer

1.1 Algemeen

De installatie is bedoeld om mest en co-producten (vast en vloeibaar) via een co-mestvergistingsproces om te zetten in biogas. Het biogas wordt opgewaardeerd naar groen gas (een hernieuwbaar gas met dezelfde eigenschappen als aardgas) en vervolgens geïnjecteerd in het bestaande gasnet.

Binnen de inrichting worden de volgende mest en co-producten geaccepteerd, te onderscheiden in:

- Vloeibare en vaste (stapelbaar) mest, afkomstig van runderen, varkens en pluimveebedrijven, dit is een afvalstof;
- Co-producten als zijnde afvalstoffen, vernoemd in de Uitvoeringsregeling Meststoffenwet aangegeven in de bijlage Aa onderdeel IV, hierna Bijlage Aa onderdeel IV, zie voor de totale opsomming Bijlage onderdeel IV (<https://wetten.overheid.nl/BWBR0018989/2020-01-01#BijlageAa>);
- Co-producten, niet zijnde afvalstoffen, zoals is benoemd in Bijlage Aa onderdeel IV, zoals hiervoor geproduceerde tussengewassen of sommige agrarische reststromen zonder Euralcode.

Door alleen de bovenstaande producten te gebruiken waarbij er minimaal 50% (in gewicht) mest wordt gebruikt tijdens het vergisten blijft het digestaat een meststof en wordt het gezien als doelmatig gebruik conform het recentste Landelijk afvalbeheer plan (LAP 3). Een doelmatigheidstoets conform LAP 3 hoeft dan niet te worden uitgevoerd. Zie ook

<https://www.infomil.nl/onderwerpen/landbouw/mest/handreiking/milieuaspecten/afvalstoffen/doelmatigheidstoets/>

1.2 Beschrijving van het be- en verwerkingsproces

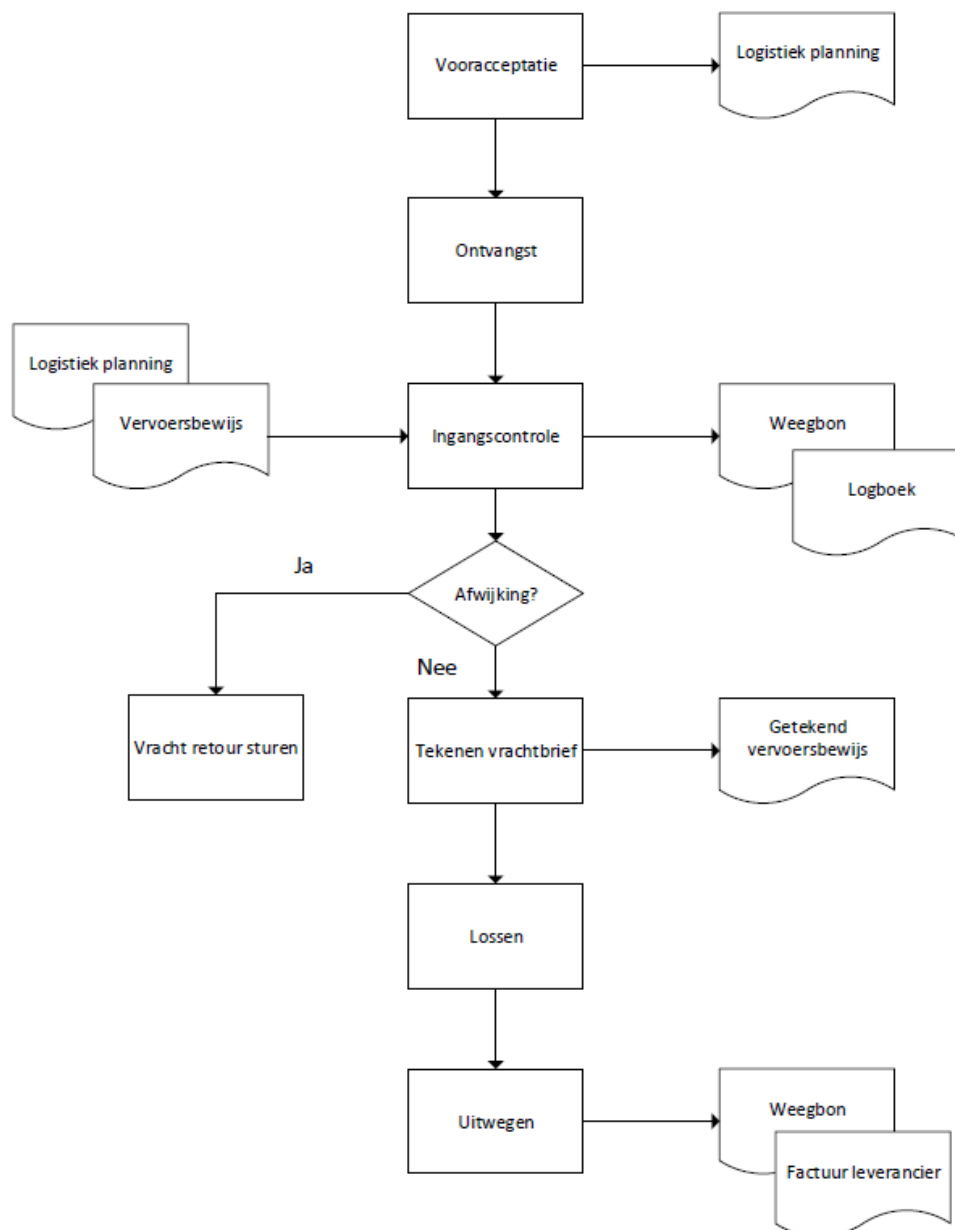
Via de vaste toeleveranciers (ontdoener) wordt mest aangevoerd en opgeslagen in de vooropslag mesttanks (vloeibare mest) of opgeslagen in Gebouw 1 voor de steekvaste mest. In verband met de mestwetgeving wordt de mest vooraf bemonsterd, geanalyseerd, gewogen en voorzien van begeleidende papieren. Dit wordt, op digitale wijze bij de administratie op de inrichting opgeslagen. Het transport vindt plaats via vrachtwagens van de mestleverancier. De mestleveranciers zijn vaste leveranciers, waar jaarlijks afspraken mee worden gemaakt. Het betreft onbewerkte of een gescheiden fractie van 100% mest, waarbij per vracht geregistreerd en bemonsterd wordt wat voor een soort mest (soort dier en dunne of dikke fractie) er aangevoerd wordt. De vloeibare mest wordt opgeslagen in silo's met code PS.T 10 en PS.T.11. De vaste, stapelbare mest, wordt opgeslagen in Gebouw 1.

De co producten zullen vloeibaar of stapelbaar zijn. Naar verwachting zal het voornamelijk afvalstoffen zijn uit de agrarische sector en voedsel- en genotsmiddelenindustrie. Ook deze stoffen worden door vaste toeleveranciers geleverd, bemonsterd, geanalyseerd, gewogen en voorzien van transportbonnen. De vloeibare co-producten worden opgeslagen in de toevoertanks (code PS.T 01 t/m 07). De stapelbare co producten worden in Gebouw 1 opgeslagen.

In de contracten/afspraken tussen North Star en de vaste toeleveranciers (mest en co producten) zullen voorwaarden worden opgenomen van de minimale kwaliteit van de mest en co-producten.

1.3 Acceptatie en registratie procedure aanvoer mest en co producten

Flowschema acceptatie van mest en co producten



1.4 Vooracceptatie mest

De ondoener meldt zich vooraf telefonisch of digitaal bij North Star. Relevante informatie ten behoeve van de vooracceptatie wordt verzameld. Dit betreffen in ieder geval de volgende zaken:

- NAW-gegevens ondoener/afzetter;
- Omschrijving van aangeboden product;
- Inschatting van aangeboden tonnage;
- De wijze van verpakking van het product.

Als blijkt dat het product verwerkt kan worden binnen de inrichting volgens de wet- en regelgeving, acceptatie en/of verwerking logistiek en proces technisch, wordt een positief voor acceptatie beslissing genomen. Via de planning wordt afgesproken op welk tijdstip en datum de vracht geleverd kan worden. De informatie wordt bewaard en opgenomen in een dossier.

1.4.1 Acceptatie aanvoer vloeibare en vaste (stapelbare) mest

Voorbij de ingang van het terrein van North Star bevindt zich een weegbrug IN. Alle ingaande vrachten worden gewogen via de weegbrug of via een eigen geïjkt weegstelsel op de vrachtwagen. Wanneer het transport is gearriveerd, wordt er gecontroleerd of de vervoersdocumenten overeen komen met wat aangevoerd wordt en of een en ander klopt met de vooracceptatie, wanneer dit het geval is wordt de vracht gelost en de documenten voor conform afgetekend.

Als de mest niet voldoet aan de hierboven genoemde voorwaarden wordt de mest niet geaccepteerd en gaat deze retour naar de leverancier.

Elke levering van dierlijke mest van derden is voorzien van een zogenaamd Vervoersbewijs Dierlijke Meststoffen (hierna VDM). Op dit bewijs staat het navolgende geregistreerd:

- Leverancier;
- Transporteur;
- Datum;
- Gewicht;
- Type mest via mestcode.

Bij de RVO wordt een unieke code gehanteerd voor elke verschillende meststroom. Zie tabel 11 op de site van RVO, te vinden via <https://www.rvo.nl/onderwerpen/agrarisch-ondernemen/mest/mest-vervoeren-nederland/dierlijke-mest-vervoeren/vervoersbewijs-dierlijke-mest>. Deze mestcode wordt ook gehanteerd bij North Star. Op deze manier wordt bijgehouden welke meststoffen in welke hoeveelheden worden aangevoerd. De vervoersbewijzen (kopie) worden bewaard in een register.

Van elke vracht die wordt aangevoerd, wordt een monster genomen dat ter analyse naar een erkend laboratorium wordt gestuurd. De verantwoordelijkheid hiervoor ligt bij de transporteur. Dit is een eis vanuit de Meststoffenwetgeving, de meststoffenwetgeving stelt dat de vervoerder hiervoor verantwoordelijk is.

De samenstelling van de mest bij aanvoer door derden wordt op een later tijdstip hieraan toegevoegd. Dit betreffen de volgende gegevens:

- Gehalte N en P (eis vanuit Meststoffenwet) en de droge stof gehalte.

1.4.2 Lossen en uitwegen vloeibare en vaste (stapelbare) mest

Namens de inrichtinghouder krijgt de transporteur de exacte locatie opgegeven op de inrichting, waar de mest gelost kan worden. De transporteur van de dunne mest kan de dunne mest lossen in twee vooropslag mesttanks (PS.T 10 of PS.T.11), te benaderen via route 1. De transporteur van de steekvaste mest kan de steekvaste mest lossen in Gebouw 1, te benaderen via route 2. De transporteur krijgt de juiste route en locatie op papier vermeld waarbij de routes ook op de inrichting zelf (via borden) worden weergegeven

Voor de uitgang van het terrein van North Star bevinden de weegbruggen (2x) UIT. Alle uitgaande vracht leverende voertuigen worden gewogen via deze weegbrug of via een eigen geijkt weegstelsel op de vrachtwagen.

1.5 Vooracceptatie aanvoer co-producten

De primaire ontdoener meldt zich vooraf telefonisch of digitaal bij North Star en geeft aan dat er co-producten gebracht worden. De procedure van vooracceptatie wordt doorlopen. Relevante informatie ten behoeve van de vooracceptatie wordt verzameld. Dit betreffen in ieder geval de volgende zaken:

- NAW-gegevens ontdoener/afzetter;
- Omschrijving van aangeboden product en bijbehorende Eural code;
- Inschatting van aangeboden tonnage;
- De wijze van verpakking van het product.

Als blijkt dat het product verwerkt kan worden binnen de inrichting volgens de wet- en regelgeving, acceptatie en/of verwerking logistiek en proces technisch, wordt een positief voor acceptatie beslissing genomen. Vervolgens worden tijd en datum afgesproken in afstemming met de planning.

1.5.1 Acceptatie aanvoer co-product

Voorbij de ingang van het terrein van North Star bevindt zich een weegbrug IN. Alle ingaande vrachten worden gewogen via deze weegbrug of via een eigen geijkt weegstelsel op de vrachtwagen. Wanneer het transport is gearriveerd wordt gecontroleerd of de vervoersdocumenten overeenkomen met wat aangevoerd wordt en of dit overeenkomt met de vooracceptatie. Wanneer dit het geval is wordt de vracht gelost en de documenten voor conform afgetekend.

Iedere vracht wordt met behulp van een monstername of visueel gecontroleerd of het geleverde aan de voorwaarden voldoet, waarbij alle parameters worden gecontroleerd die relevant zijn om aan de voorwaarden te voldoen. Het product mag geen verontreinigingen bevatten zoals plastic, glas, hout, restanten verpakkingsmateriaal e.d. Op het keuringsformulier worden een aantal standaardwaarden zoals droge stofgehalte ingevuld, dit wordt gedaan door de vergunninghouder. De begeleidende vrachtbrief wordt gecontroleerd.

De aanvoer van de producten wordt geregistreerd. Per levering worden de volgende gegevens vastgelegd:

- Datum van levering (jj – mm – dd);
- Naam en adres van leverancier;
- Naam en adres van transporteur;
- Geleverde massa in kilogram;
- Euralcode indien van toepassing;
- Afvalstroomnummer t.b.v. melding LMA (Landelijk meldpunt afvalstoffen).

Op deze manier wordt bijgehouden welke co-producten in welke hoeveelheden zijn aangevoerd.

1.5.2 Lossen en uitwegen coproducten

Wanneer de ontvangstprocedure met goed gevolg is afgesloten volgt hierna opslag. Namens de inrichtinghouder krijgt de transporteur de exacte locatie opgegeven, waar de co producten gelost kan worden. De transporteur van de vloeibare co producten kan het lossen in één van de zeven tanks (nrs. PS.T 01 t/m 07). te benaderen via route 2. De transporteur van de vaste co-producten kan de stapelbare co-product mest lossen in Gebouw 1, te benaderen via route 2.

Voor de uitgang van het terrein van North Star bevinden de weegbruggen (2x) UIT. Alle uitgaande vracht leverende voertuigen worden gewogen via deze weegbrug of via een eigen geïjkt weegstelsel op de vrachtwagen.

1.6 Beschrijving van de informatie die in het acceptatieproces wordt vastgelegd. (voorbeeld)

Datum	Code	Soort stof	Vloeibaar of vast	Locatie opslag	Afvalstof, ja Euralcode	Resultaat analyse
02-04-2023	12345 14 1	Drijfmest rund	vloeibaar	Opslag PS.T.10	02 01 06	DS
18-04-2023	12345 122 1	Glycerine	vloeibaar	Opslag PS.T.04	07 06 99	DS pH

Elk binnenkomende stroom krijgt een uniek nummer. Dit is een combinatie van verwerkingsnummer van North Star zelf (hier als voorbeeld 12345) en een (product) code en een volgnummer. Bij binnenkomst van mest zal de RVO mestcode (zie paragraaf 1.4.1) worden aangehouden. Hierdoor zal bij binnenkomst van drijfmest rundvee code 14 worden gebruikt. Daarnaast zal in de eigen administratie elk co-product een unieke product code krijgen, welke gekoppeld wordt aan het binnenkomende product.

In het registratie systeem wordt de bovenstaande tabel opgenomen en volledig ingevuld. De VDM- en transportbonnen met nummer, naam en adres van leverancier en transporteur, weegbon, bemonstering en/of analyse resultaten worden voorzien van het unieke nummer en opgeslagen in de administratie.

De bovenstaande werkwijze zal in eerste instantie worden gehanteerd tot dat (indien noodzakelijk) er een ander systeem wordt gehanteerd. Deze werkwijze zal dan eerst worden voorgelegd aan het bevoegd gezag voor goedkeuring.

1.6.1 Verontreinigingen in de geaccepteerde afvalstoffen

Een gedeelte van de co-producten kan vallen onder de categorie, voor consumptie of verwerking ongeschikt materiaal. Het betreft alleen plantaardige en/of (deels) dierlijke afvalstoffen. Hiermee worden onder andere bedoeld, uitgepakte voedingsmiddelen. Deze stroom zou vervuild kunnen zijn met plastic, karton en andere niet plantaardige of dierlijke stoffen. Bij deze toeleverancier wordt deze stroom streng gecontroleerd op biomassa vreemde materialen. Voor de vergistinginstallatie is het zeer onwenselijk dat dergelijke materialen in het proces komen vanwege de kans op stringen en verstoppingen in het proces. Door met de vaste toeleverancier een contract af te sluiten met voorwaarden en controlepunten bij de toeleverancier te eisen wordt het vermeden dat er vreemde of verkeerde stoffen zich in de co-producten bevinden.

Als er toch verontreinigingen in de geaccepteerde afvalstoffen zijn geconstateerd wordt de partij afgekeurd. Bij afkeuring van de partij wordt de vracht retour gestuurd, of gaan de producten via North Star naar een erkend verwerker en de kosten worden verhaald bij de toeleverancier. Dit ligt vast in het acceptatieprotocol van North Star. Als de geleverde kwaliteit niet voldoet aan de overeengekomen specificaties, zal overleg met de leverancier plaatsvinden over de vervolgstappen. Dit ligt vast in het acceptatieprotocol en het contract tussen North Star en de toeleverancier. Als de kwaliteit zodanig is, dat verwerking alsnog verantwoord is, zal de vergunninghouder van de inrichting en de toeleverancier hierover aanvullende afspraken maken. In geval de geleverde kwaliteit verwerking niet mogelijk maakt, wordt de levering door eveneens namens North Star afgevoerd naar een erkende verwerker en de kosten worden verhaald bij de toeleverancier.

Van niet geaccepteerde vrachten die onder verantwoordelijkheid van North Star worden afgevoerd worden de volgende gegevens geregistreerd:

- Datum van afvoer;
- Afgevoerde hoeveelheid (ton);
- Afvoerbepemming;
- Naam en adres van afnemer;
- Gebruikelijke benaming van de (afval)stoffen;
- Euralcode (indien van toepassing);
- Afvalstroomnummer (indien van toepassing).

1.6.2 Teken en vrachtbrief

Als er geen afwijkingen geconstateerd worden wordt de vrachtbrief (digitaal) getekend door de bedrijfsleider of iemand die daarvoor door de bedrijfsleider is aangewezen.

1.6.3 Acceptatiecriteria i.v.m. het voldoen aan emissienormen.

Vanuit de vergistinginstallatie komen twee hoofdstromen vrij waarin verschillende emissies zitten, te weten digestaat en biogas. De samenstelling van het digestaat is afhankelijk van de mest en de co-producten welke vergist worden. Het digestaat mag alleen worden ingezet voor bemesting als het voldoet aan Bijlage Aa onderdeel IV. Hierin is aangegeven dat het digestaat minimaal voor 50% (op

massa basis) moet bestaan uit dierlijke mest en dat de gebruikte co producten op de lijst van Bijlage Aa onderdeel IV moet zijn vermeld. Alleen dan mag het digestaat worden ingezet voor bemesting als zijnde dierlijke mest.

Ook de samenstelling van het biogas is afhankelijk (weliswaar minder) van de mest en de co-producten welke vergist worden. Ook hier wordt dit ondervangen door de Bijlage Aa onderdeel IV dat er zich onjuiste emissies bevinden in het biogas. Het biogas wordt opgewaardeerd naar groen gas, voor de vervanging van aardgas in het bestaande aardgasnetwerk.

De inrichting zal zich houden aan de bovenstaande acceptatie protocol en criteria. Door mest en co producten (meestal afvalstoffen uit de agrarische sector en voedsel- en genotsmiddelenindustrie) op een correcte wijze te verwerken in een vergistinginstallatie is er een nuttige toepassing van de mest en de co producten. Daarnaast zijn vrijkomende hoofdstromen (digestaat en biogas c.q. groen gas) uit de vergistinginstallatie inzetbaar in Nederland en het buitenland.

1.6.4 Verantwoordelijke procedure rond de (voor)acceptatie van de afvalstof.

De bedrijfsleider (nog aan te stellen) van de inrichting.

1.6.5 Civielrechtelijke afspraken tussen North Star en toeleveranciers

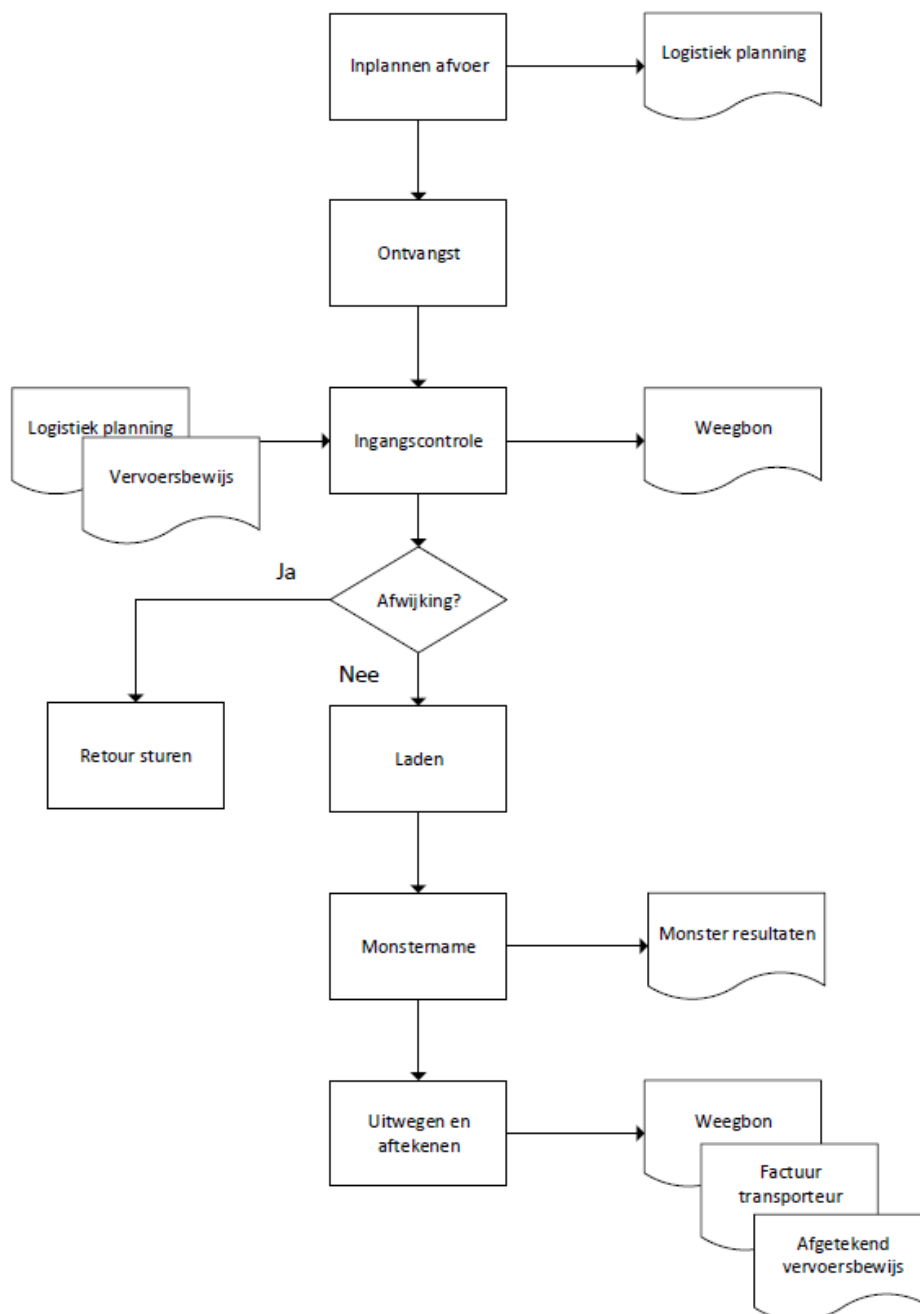
In de administratie worden de contracten opgenomen van alle toeleveranciers. In deze contracten wordt in ieder geval het onderstaande opgenomen.

De mest dient minimaal te voldoen aan de volgende randvoorwaarden: het dient dierlijke mest (geen digestaat fractie) te zijn. De leverancier dient zich te houden aan de gemaakte afspraken qua levering van de kwaliteit en de kwantiteit van de mest.

De co-producten zijn vernoemd op de Bijlage Aa onderdeel IV. De oorsprong van het co-product staat vermeldt op de vrachtbon. De leverancier dient zich te houden aan de gemaakte afspraken qua levering van de kwaliteit en de kwantiteit van het co-product.

1.7 Afvoer digestaat en overige meststoffen

Flowschema afvoer digestaat en overige meststoffen



1.7.1 Afvoer digestaat en overige meststoffen.

De afnemer van digestaat en overige meststoffen meldt zich telefonisch of digitaal bij North Star en geeft aan dat er producten gehaald worden. De procedure van afvoer digestaat en overige meststoffen wordt doorlopen.

Vervolgens worden tijd en datum afgesproken. Voorbij de ingang van het terrein van North Star bevindt zich een weegbrug IN. Alle ingaande lege voertuigen worden gewogen via deze weegbrug of via een eigen geijkt weegstelsel op de vrachtwagen. Wanneer het transport is gearriveerd wordt gecontroleerd of de vervoersdocumenten overeen komen met de vooracceptatie van de afvoer van digestaat. De medewerker van North Star controleert of de container/tankwagen adequaat gereinigd is. Wanneer alles correct is, wordt de vracht opgeladen en de documenten voor conform afgetekend. Bij afvoer van mestproducten bemonstert de vervoerder onder verantwoordelijkheid van North Star de vracht conform de voorschriften van de mestwetgeving in het kader van de mineralenboekhouding. Het monster wordt naar het laboratorium verstuurd.

1.7.2 Registratie

De afvoer van het product wordt geregistreerd in het administratief systeem van de inrichting. Per aflevering worden de volgende gegevens vastgelegd:

- datum van afname;
- naam en adres van de afnemer van het product;
- eindbestemming;
- naam en adres van transporteur;
- afgeleverde massa in tonnen.

De samenstelling van het mestproduct wordt op een later tijdstip hieraan toegevoegd. Dit betreft de volgende gegevens:

- gehalte N en P;
- droge stof gehalte.

De vracht wordt weer gewogen. De bemonstering- en massagegevens worden aan de afnemer toegestuurd (verantwoordelijkheid transporteurs).

Indien de mestproductie worden geëxporteerd, zal hierbij voldaan worden aan de nationale en de Europese regelgeving met betrekking tot export van mestproducten.

1.7.3 Intern transport en laden

Namens de inrichtinghouder krijgt de transporteur de exacte locatie opgegeven, waar af te voeren product geladen kan worden. De transporteur van de dunne fractie digestaat of overige meststoffen kan de route 1 of 3 volgen. Afhankelijk van het mest-uitrij seizoen. De transporteur van de gecomposteerde dikke fractie digestaat kan de dikke fractie laden naast Gebouw 2, te benaderen via route 4.

Voor de uitgang van het terrein van North Star bevinden de weegbruggen (2x) UIT. Alle uitgaande afvoerende voertuigen worden gewogen via deze weegbrug of via een eigen geijkt weegstelsel op de vrachtwagen.

1.7.4 Financiële administratie

Tussen de financiële administratie en (afval)stoffenregistratie is een sluitend verband. De formulieren die worden overlegd bij aanvoer en afvoer van de producten worden tevens opgenomen in de financiële administratie als controle van de financiële stromen.

2 Administratieve Organisatie & Interne Controle (AO/IC)

2.1 Algemeen

North Star is een inrichting met een co-mestvergistinginstallatie. Deze installatie is bedoeld om mest en co-producten om te zetten in biogas. Het biogas dient voor vervanging van aardgas bij derden.

Binnen de inrichting worden de volgende producten geaccepteerd, te onderscheiden in:

- Zowel vloeibare als vaste mest, afkomstig van runderen, varkens, geiten en pluimvee en overig vee;
- Co-producten, zoals is benoemd in Bijlage Aa, IV indien het een afvalstof betreft zal het vallen onder de eural codes. Een overzichtslijst is opgenomen in bijlage 1 van dit document.

2.1.1 Procesbeschrijving

Ten behoeve van de vergistinginstallatie vinden de volgende activiteiten plaats op de inrichting.

De te vergisten producten worden door een transportbedrijf aangevoerd. De grondstoffen worden op het eigen terrein binnen opgeslagen en via de hydrolysetanks in de hoofdvergisters ingebracht. In de grondstoffenopslag is een werkvoorraad van ongeveer max 5 dagen aanwezig. Dunne mest wordt in de vooropslag mest opgeslagen en de vloeibare co producten in de polyesther tanks. De steek vaste mest en co-producten in Gebouw 1. In de vergistinginstallatie wordt maximaal 2000 ton product per dag verwerkt.

2.1.2 Digestaat

Het digestaat wordt gescheiden in twee fracties een dunne en een dikke fractie. De dikke fractie wordt verder gecomposteerd samen met een klein gedeelte (max 10 %) steekvaste mest. Daarna zal het geleverd kunnen worden aan derden. Dunne fractie digestaat wordt deels verder bewerkt tot een concentraten en loosbaar water. Daarnaast wordt er ammoniumsulfaat geproduceerd door de ruimte lucht van Gebouw 1, 2 en 3 te behandelen met zwavelzuur.

2.1.3 Biogas

Het biogas wordt opgewaardeerd naar groen gas, welke via het openbare gasnetwerk wordt ingevoed waarna het als aardgas vervanger zal worden gebruikt.

2.2 Risico inventarisatie

Onderstaande tabel geeft de kritische momenten in de aan/afvoer van producten weer.

Kritische momenten bij de acceptatie, be – of verwerking van afvalstoffen en afvoer van digestaatstromen.

Kritisch moment Per activiteit/ processtap	Toelichting	Motivatie	(Specifieke) Beheersmaatregel
Aanvoer producten	Grondstoffen worden aangevoerd door derden met diverse transportmiddelen.		
Insleep van ongewenst vuil.	Via de transportmiddelen kan aanhangend vuil het terrein opkomen.	Aanhangend vuil, vooral gronddelen zal op van terrein achterblijven. (* In uitzonderlijke situaties (verspreiding van dierziektes).	Visuele inspectie van binnenkomende voertuigen. Dagelijks de rijroute schoonhouden m.b.v. veegmachine. Indien noodzakelijk kan de vrachtwagen worden afgespoten. (* hanteren van specifieke reinigingsprotocollen zoals opgesteld door bevoegd gezag in uitzonderlijke situaties.
Ontvangst producten	De grondstoffen komen van verschillende leveranciers met een vast contract.		
Er zitten verontreinigingen in het product aanvoer.	In de mest en/of co producten zitten ongewenste producten zoals stenen, glas en plastic.	De kwaliteit is direct van invloed op het productieproces en kan storingen met zich mee brengen.	De vracht wordt afgekeurd en vervolgens afgevoerd. De leverancier zal overeenkomstig het contract de kosten betalen.
Substraat bewerking	De meststroom wordt vermengd met de co producten		
Verstopping in het substraat	Er zitten te grove bestanddelen in de mest en of co productie.	Leidt tot onophoud in het proces	Tijdens het proces zijn er meerdere meet- en registratie systemen, zodra deze onvolkomenheden registreert gaat er een signaal af.

<i>Kritisch moment</i> Per activiteit/ processtap	Toelichting	Motivatie	(Specifieke) Beheersmaatregel
(na)-vergisters	Covergisting vindt plaats in gelijkwaardige vergisters. Het product verblijft ca. 35 – 50 dagen in de vergisters op basis van het doorstroomprincipe.		
Vergisting-proces verloopt niet zoals gepland.	Proces kan door interne of externe oorzaken verstoord worden.	Een verstoring in het proces zal resulteren in verminderde gasopbrengsten en mogelijk tot verminderde afdoding van ziektekiemen.	Na meting/bepaling van de parameters (zie interne controle) wordt de receptuur aangepast en verblijftijd verkort of verlengd.
Bacteriële verontreinigingen.	Het materiaal dat aangevoerd wordt kan verschillende ziektekiemen/ongewenste stoffen bevatten.	Door de lange verblijftijd en de zuurstofloze omstandigheden is de kans op aanwezigheid salmonella en entero's zeer klein.	De totale stroom van digestaat wordt tevens via de thermofiele navergister minimaal 4,5 uur op 50 C° gehouden.
Aanwending digestaat	Digestaat kan rechtsreeks aangewend worden of gescheiden worden in vaste en vloeibaar. Normale route is eerst scheiding in dunne en dikke fractie.		
Vermenging met restanten van vorige partijen.	In de tankwagens kan nog restant van een vorige lading zitten.	Digestaat wordt direct vanuit de navergister /naopslag verpompt in tankwagens ten behoeve van transport en/of aanwending.	Bemonstering en analyse volgens voorschriften vanuit de mestwetgeving (per vracht). Mesttransport alleen met daarvoor geschikte vrachtwagens (wagens vervoeren alleen mest/digestaat).

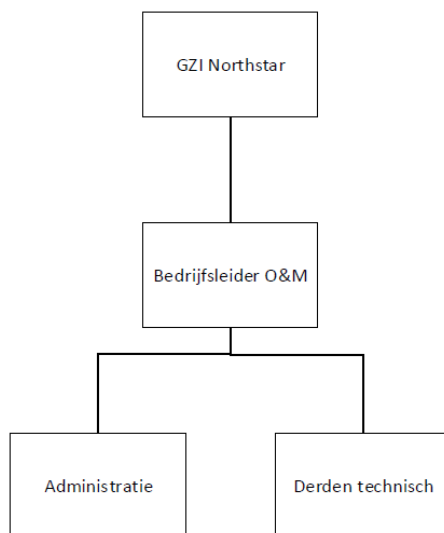
Kritisch moment Per activiteit/ processtap	Toelichting	Motivatie	(Specifieke) Beheersmaatregel
Afvoer verwerkt digestaat	Eindproduct, dunne & dikke fractie digestaat en overige meststoffen worden afgevoerd met transport door derden.		
Vermenging met restanten van vorige partij.	In de transportmiddelen kunnen restanten van vorige ladingen bevatten.	Transportmiddelen worden met regelmaat gereinigd en vaak voor soortgelijke producten ingezet. (* In uitzonderlijke situaties (uitbraak dierziektes).	Visuele inspectie van binnenkomende voertuigen en aparte routing voor aan- en afvoer (*) hanteren van specifieke reinigingsprotocollen zoals opgesteld door bevoegd gezag in uitzonderlijke situaties. Afdekken van de lading dikke fractie digestaat.

2.3 Administratieve Organisatie

2.3.1 Organisatie

De vergistinginstallatie is een eigen inrichting en zal onder een door het consortium opgerichte entiteit vallen (e.g. een B.V.), North Star.

De verantwoordelijkheid van de vergistinginstallatie ligt bij de directeur van de opgerichte B.V welke tevens inrichtinghouder is van North Star.



2.3.2 Bedrijfsleider

De taken van de bedrijfsleider zijn het beheren van de vergistingsinstallatie. Daar vallen onder andere de volgende taken onder:

- Zorgen voor bemensing voor het operationele beheer van de locatie.
- Parameters van de periodieke controles bijhouden;
- Controle van de energieproductie;
- Planning en advisering over de verwerking, opslag en/of afvoer van het digestaat;
- Aansturing en monitoren (op locatie en middels telemetrie) van de locatie en daarmee zorgen voor een stabiel vergistingproces en optimale biogasproductie;
- Aankopen van producten en grondstoffen benodigd voor het proces;
- Het bewaken van de voorraden van mest en co product op locatie en tijdig signaleren voor het doen van bestellingen;
- Acceptatie van grondstoffen volgens het acceptatie beleid;
- Controle op het beheer;
- Het monitoren van de status van het vergistingproces en de installaties;
- Het bijhouden van een logboek met alle storingen, calamiteiten, onderhoudsactiviteiten en bezoekers aan de locatie (onderhoudspartijen, bevoegd gezag, enzovoort);
- Het laten uitvoeren en rapporteren van onderhoudswerkzaamheden.

2.3.3 Administratie

De administratie vindt plaats op het kantoor van North Star. Hiervoor zijn één tot twee personen aangesteld. Ze handelen de administratie af met de transporteur en de leverancier. Waarbij de transportbonnen op inrichtingslocatie worden opgeslagen. Daarnaast worden de inkomende en uitgaande facturen gecontroleerd en verwerkt in het systeem. Daarnaast zal de gehele financiële afhandeling hier plaats vinden. Hier wordt alle aan- en afvoer van de producten bijgehouden. Aan de hand van deze gegevens zal er wekelijks een grondstoffenbalans worden opgemaakt.

De contracten tussen de leveranciers en North Star zullen hier worden opgesteld en worden beheerd. Alle gegevens worden opgeslagen op 1 computer en in de cloud, wekelijks wordt er een back-up gemaakt van deze computer.

2.4 Interne Controle

Periodieke controles

Er vinden dagelijks een groot aantal periodieke controles plaats rondom het vergistingproces, te denken valt aan:

- Ongedierte bestrijding;
- Aan- en afvoer in gewichten per product;
- Droge stofmeting co-producten;
 - Specifieke analyses afhankelijk van het co product (bijv. zware metalen) door erkende laboratoria
- Mestanalyses aan- en afvoer door erkende laboratoria op basis van:
 - Droge Stof;
 - Stikstof;
 - Fosfaat.
- Temperatuur en vulling van opslag en vergisters
- Rondom de vergisters vinden de volgende controles plaats:
 - Activiteit van de biologie;
 - Temperatuur;
 - Zuurtegraad;
 - Bufferende werking van de biologie;
 - Zuurstof;
 - CO₂ –waarde biogas;
 - CH₄ – waarde biogas ;
 - H₂S - waarde biogas.
 - O₂ -waarde biogas

Bemonstering en analyse van het eindproduct (digestaat) wordt uitgevoerd conform de eisen uit de Verordening Dierlijke Bijproducten, bijlage VI, hoofdstuk II vanuit 1774/2002.

De bemonstering van de vloeibare mestproducten en het digestaat, dat rechtstreeks wordt aangewend, gebeurt volautomatisch met apparatuur van bijv. VMA/ Eikelkamp. De eventuele vaste producten worden handmatig bemonsterd. Het monster wordt zo kort mogelijk na de monsternamen, opgestuurd aan of opgehaald door het laboratorium dat is gecertificeerd volgens EN ISO/IEC 17025:2017 en AP05&AP06.

2.4.1 Validatie en kalibratie meet- en controlemiddelen

Alle kritische meetapparatuur wordt maandelijks gevalideerd en gekalibreerd. De volgende meetapparatuur is in bezit op de inrichting:

- Gasflowmeter;
- CH₄, CO₂ en O₂ – meter;
- Temperatuurmeter;
- DS – meetapparatuur;
- Meter voor de zuurtegraad.

Al de bovenstaande gegevens (proces administratie) worden bijgehouden door de operator in papieren en een digitaal logboek of in het besturingssysteem.

2.5 Werkinstructies

Voor de inrichting zal een werkinstructie worden opgesteld, deze instructie zal aan iedere vaste en tijdelijke medewerker uitgedeeld worden die op de vergistinginstallatie werkzaam zal zijn, inclusief de medewerkers van derden. De bedrijfsleider zal hierop toezien. De werkinstructies voor de vergistinginstallatie bij North Star zal voor oprichting van de inrichting wordt voorgelegd aan het bevoegd gezag (als onderdeel in de Pbzo). Deze bijlage wordt opgesteld als een zogeheten, levend document. Als blijkt dat er op een andere wijze hetzelfde resultaat kan worden bereikt met gelijke of verminderde risico kan deze werkwijze worden ingevoerd en zal de bijlage Werkinstructies worden aangepast. Op het document zal duidelijk worden omschreven om welke versie het gaat en welke wijziging in de werkinstructie heeft plaatsgevonden. Waarna alle vaste medewerkers van de vergistinginstallatie krijgen vervolgens een nieuw exemplaar en alle op de inrichting aanwezige exemplaren worden vervangen. Er zijn op de inrichting op twee vaste plekken werkinstructies beschikbaar, nl. op het kantoor en de kantine van de inrichting.

Voor de transporteurs is een laad- en losinstructie opgesteld. Deze zal bij de werkinstructie worden toegevoegd. Op de inrichting is via wegbewijzing duidelijk gemaakt waar de route 1 tot en 4 loopt.

Bijlage 1 Overzicht Euralcodes en productcodes van te accepteren stoffen

Omschrijving aangevoerde stoffen (gebaseerd op Eural code indeling)	Euralcode	Sectorplan LAP3	Productcode Bijlage Aa, onderdeel IV van de Uitvoeringsregeling Meststoffenwet
02 Afval van landbouw, tuinbouw, aquacultuur, bosbouw, jacht en visserij en de voedingsbereiding en -verwerking			
02 01 Afval van landbouw, tuinbouw, aquacultuur, bosbouw, jacht en visserij			
Slib van wassen en schoonmaken	02 01 01	7	G1
Afval van dierlijke weefsels	02 01 02	65	G2
Afval van plantaardige weefsels	02 01 03	7	G1
Dierlijk feces, urine en mest (inclusief stro), afvalwater, gescheiden ingezameld en elders verwerkt	02 01 06	65	-
afval uit land-, tuin- en bosbouw, zoals graanresten, stro, graankorrels, bietenafval	02 01 99	7	A1
02 03 Afval van de bereiding en verwerking van fruit, groente, granen, spijsolie, cacao, koffie, thee en tabak, de productie van conserven, de productie van gist en gistextract en de bereiding en fermentatie van melasse			
Slib van wassen, schoonmaken, pellen, centrifugeren en scheiden	02 03 01	7	G1
Voor consumptie of verwerking ongeschikt materiaal	02 03 04	7	G1
Slib van afvalwaterbehandeling ter plaatse	02 03 05	7	G1
afval van groente, fruit en granen	02 03 99	7, 65	G1, C1, C2
02 04 Afval van de suikerverwerking			
voor consumptie of verwerking ongeschikt materiaal (afval van suikerverwerking)	02 04 01	7	G1, C1
Slib van afvalwaterbehandeling ter plaatse	02 04 03	7	G1, C1
afval van suikerverwerking, zoals bietenpunten, perspulp	02 04 99	7	G1, C1
02 05 Afval van de zuivelindustrie			
Voor consumptie of verwerking ongeschikt materiaal	02 05 01	65	G2, C2
Slib van afvalwaterbehandeling ter plaatse	02 05 02	65	G2, C2
afval van zuivelindustrie	02 05 99	65	G2, C2

02 06 Afval van bakkerijen en de banketbakkersindustrie			
Voor consumptie of verwerking ongeschikt materiaal	02 06 01	7	G1, C1
Slib van afvalwaterbehandeling ter plaatse	02 06 03	7	G1, C1
afval zoals van banketbakkerijen	02 06 99	7	G1, C1
02 07 Afval van de productie van alcoholische en niet-alcoholische dranken (exclusief koffie, thee en cacao)			
Afval van wassen, schoonmaken en mechanische bewerking van de grondstoffen	02 07 01	7	G1, C1
Afval van de destillatie van alcoholische dranken	02 07 02	7	G1, C1
Voor consumptie of verwerking ongeschikt materiaal	02 07 04	7	G1, C1
Slib van afvalwaterbehandeling ter plaatse	02 07 05	7	G1, C1
afval van productie alcoholische dranken en niet alcoholische dranken	02 07 99	7	G1, C1
07 Afval van organische chemische processen			
afval van bereiding, formulering, levering en gebruik van fijnchemicaliën en niet elders genoemde chemische producten			
glycerine, afkomstig van industriële processen	07 07 99	7	E
19 Afval van installaties voor afvalbeheer, off-site waterzuiveringsinstallaties en de bereiding van voor menselijke consumptie bestemd water en water voor industrieel gebruik			
19 02 Afval van de fysisch-chemische behandeling van afval			
zuiveringsslib afkomstig van rioolwaterzuivering voor zuiveren van industrieel afvalwater)	19 02 06	7	G1, G2
20 Stedelijk afval (huishoudelijk afval en soortgelijk bedrijfsafval, industrieel afval en afval van instellingen) inclusief gescheiden ingezamelde fracties			
20 01 Gescheiden ingezamelde fracties (exclusief verpakkingsafval zoals genoemd in subhoofdstuk 15 01)			
Biologisch afbreekbaar keuken en kantineafval	20 01 08	7, 65	G1, G2, C1, C2
Spijsolie en vetten	20 01 25	7, 65	G1, G2, G3, C1, C2
(ingekuuld) natuur- en bermgras en ingekuilde landbouwproducten	--	8	A2, B, B1