



Nieuwe Omgevingsvisie Overijssel

Onderzoeksagenda voor de omgevingseffectrapportage

Provincie Overijssel

8 maart 2021

Project Opdrachtgever	Nieuwe Omgevingsvisie Overijssel Provincie Overijssel
Document Status Datum Referentie	Onderzoeksagenda voor de omgevingseffectrapportage Definitief 02 8 maart 2021 122950/21-003.680
Projectcode Projectleider Projectdirecteur	122950 drs. M.J. Schilt A.M. Springer-Rouwette MSc
Auteur(s) Gecontroleerd door Goedgekeurd door	P.A. Feij MSc mr. A.R. van Driel P.A. Feij MSc
Paraaf	
Adres	Witteveen+Bos Raadgevende ingenieurs B.V. Leeuwenbrug 8 Postbus 233 7400 AE Deventer +31 (0)570 69 79 11 www.witteveenbos.com KvK 38020751

Het kwaliteitsmanagementsysteem van Witteveen+Bos is gecertificeerd op basis van ISO 9001.

© Witteveen+Bos

Niets uit dit document mag worden veeelvoudigd en/of openbaar gemaakt in enige vorm zonder voorafgaande schriftelijke toestemming van Witteveen+Bos noch mag het zonder dergelijke toestemming worden gebruikt voor enig ander werk dan waarvoor het is vervaardigd, behoudens schriftelijk anders overeengekomen. Witteveen+Bos aanvaardt geen aansprakelijkheid voor enigerlei schade die voortvloeit uit of verband houdt met het wijzigen van de inhoud van het door Witteveen+Bos geleverde document.

INHOUDSOPGAVE

1	INLEIDING WAAROM EEN NIEUWE OMGEVINGSVISIE OVERIJSSSEL EN WAAROM EEN O.E.R.?	5
1.1	Waarom een nieuwe omgevingsvisie?	5
1.2	Waarom een omgevingseffectrapportage (o.e.r.)?	6
2	UITGANGSSITUATIE WAAR STAAT OVERIJSSSEL NU EN WAT KOMT ER OP ONS AF?	9
2.1	Staat van de leefomgeving	9
2.2	Bestaand beleid	9
2.2.1	Geconsolideerde Omgevingsvisie Overijssel vanaf 2017	9
2.2.2	Omgevingsverordening Overijssel	13
2.3	Externe ontwikkelingen en beleid	13
2.3.1	Nationale Omgevingsvisie (NOVI)	13
2.3.2	Klimaatakkoord	15
2.3.3	Deltaprogramma Ruimtelijke Adaptatie (DPRA)	16
2.3.4	Landbouwvisie	16
3	AMBITIES EN DOELEN WAT GAAN WE ONDERZOEKEN?	17
3.1	Grote uitdagingen	17
3.1.1	Klimaatadaptatie, mitigatie en duurzame energie	18
3.1.2	Perspectief voor de landbouw en ontwikkeling van natuur	19
3.1.3	Verstedelijking en mobiliteit	20
3.2	Concretisering ambities en doelen	22
4	ONDERZOEKSAANPAK HOE GAAN WE HET ONDERZOEKEN?	23
4.1	Uitwerken en waarden van de staat van de leefomgeving	24
4.2	Ontwikkelen van beleidsopties	25
4.3	Beoordelen van beleidsopties	25
4.4	Aanzet voor monitoren en bijsturen	25
4.5	Vergelijkingskader: het Rad van de Overijsselse leefomgeving	25
4.6	Detailniveau	28

4.7	Beoordelingswijze	29
5	VERVOLG WAT ZIJN DE VERVOLGSTAPPEN?	30
	Laatste pagina	31
	Bijlage(n)	Aantal pagina's
I	Staat van de Overijsselse Leefomgeving	39
II	Voorlopige databronnen voor het vergelijkingskader	4

1

INLEIDING | WAAROM EEN NIEUWE OMGEVINGSVISIE OVERIJSSSEL EN WAAROM EEN O.E.R.?

De provincie Overijssel maakt een nieuwe omgevingsvisie en doet dat op een vernieuwende manier. De visie wordt opgesteld met veel inbreng van belanghebbende partijen. Deze aandacht voor participatie draagt bij aan een betere visie en een visie met een groot bestuurlijk en maatschappelijk draagvlak.

Parallel aan de visievorming wordt een breed omgevingseffectrapport (OER) opgesteld dat aansluit bij het integrale karakter van de nieuwe omgevingsvisie. Naast de klassieke thema's in een milieueffectrapport (MER) wordt daarin ook aandacht besteed aan sociale en economische aspecten. Hiermee krijgen alle aspecten van de fysieke leefomgeving gestructureerd aandacht. Door de omgevingseffectrapportage (o.e.r.)¹ gelijk op te laten lopen met de visie ontstaat een wisselwerking tussen visie en OER. Deze aanpak heeft als meerwaarde een bewuste en integrale afweging van keuzes voor de fysieke leefomgeving. Het resultaat is een samenhangende, toekomstbestendige en inspirerende nieuwe omgevingsvisie voor Overijssel.

Voor u ligt de onderzoeksagenda voor het OER voor de nieuwe omgevingsvisie Overijssel. De onderzoeksagenda vormt de eerste stap in de procedure van de o.e.r. De onderzoeksagenda beschrijft hoe de provincie van plan is de effecten van de nieuwe omgevingsvisie te onderzoeken in het OER. De onderzoeksagenda gaat in op de aanleiding voor het herzien van het omgevingsbeleid (hoofdstuk 1) en de uitgangssituatie van Overijssel (hoofdstuk 2). Verder beschrijft de onderzoeksagenda welke ambities en doelen voor de nieuwe omgevingsvisie worden onderzocht in de o.e.r. (hoofdstuk 3) en welke onderzoeks aanpak daarvoor gevolgd wordt (hoofdstuk 4). De vervolgstappen in de o.e.r. komen aan bod in hoofdstuk 5.

1.1 Waarom een nieuwe omgevingsvisie?

Ambities coalitieakkoord als vertrekpunt

In het coalitieakkoord 2019-2023 'samen bouwen aan Overijssel' van juni 2019 hebben Gedeputeerde Staten (GS) de opdracht gekregen om te komen tot een integrale herziening van de Omgevingsvisie. Deze herziening van de Omgevingsvisie (2020-2022) gaat verder dan een revisie of actualisatie:

'De herziening vindt plaats op basis van onder meer de gestelde ambities in het coalitieakkoord, met aanvulling van een vierde rode draad: gezondheid. Sturing op de samenhang van de opgaven en een heldere koers voor het landelijk gebied en voor de verbinding tussen stad en land worden hierin uitgewerkt. Belangrijk onderdeel van de herziening is dat deze plaatsvindt op basis van brede betrokkenheid uit de samenleving en Provinciale Staten en maximaal aansluit op de Omgevingswet.

Hiermee grijpt de nieuwe omgevingsvisie in op zowel de inhoud van het beleid als op de wijze van samenwerken en sturen. De nieuwe omgevingsvisie doet een uitdrukkelijk beroep op interactie met Provinciale Staten en de samenleving.

¹ Formeel is het de milieueffectrapportage (m.e.r.), maar voor de eenduidigheid wordt hier gesproken over de omgevingseffectrapportage (o.e.r.). De termen o.e.r./m.e.r. staan voor het proces inclusief procedure. De term omgevingseffectrapport (OER) staat voor het onderzoeksrapport zelf. Zie ook paragraaf 1.2.

Focus op grote uitdagingen

Als integrale herziening gaat de nieuwe omgevingsvisie in op allerlei opgaven. De focus ligt echter bij de volgende grote uitdagingen:

- 1 klimaatadaptatie, mitigatie en duurzame energie;
- 2 perspectief voor de landbouw en ontwikkeling van natuur;
- 3 verstedelijking en mobiliteit.

Deze uitdagingen manifesteren zich op (boven)regionale schaal en hebben impact op verschillende gebieden in Overijssel, op stromen en structuren (zoals het watersysteem en het mobiliteitsnetwerk), op wensen uit de samenleving en op functies (zoals landbouw, wonen en natuur). Deze drie uitdagingen kennen onderliggende opgaven die vaak in samenhang aangepakt dienen te worden, omdat ze afhankelijk zijn van elkaar. De grote uitdagingen worden in paragraaf 3.1 nader toegelicht.

Wat is een omgevingsvisie?

De Omgevingsvisie is een integrale visie met strategische hoofdkeuzes van beleid voor de fysieke leefomgeving voor de lange termijn (2030 en verder). Concreet betekent dit dat de Omgevingsvisie onder meer ingaat op de samenhang tussen ruimte, water, milieu, natuur, landschap, verkeer en vervoer, infrastructuur en cultureel erfgoed.

Inhoudelijk gaat de visie in ieder geval in op de volgende onderdelen:

- de visie bevat een beschrijving van hoe het ervoor staat in de provincie, op hoofdlijnen welke ontwikkelingen gewenst zijn, wat juist behouden moet blijven en het te voeren integrale beleid;
- de visie houdt rekening met een aantal principes, zoals het voorzorgbeginsel en 'de vervuiler betaalt';
- ook gaat de Omgevingsvisie in op de sturingsfilosofie van de provincie en de eigen rol in relatie tot anderen bij het realiseren van de doelstellingen uit de visie;
- de Omgevingsvisie duidt de provinciale belangen en voorziet ze van een motivatie.

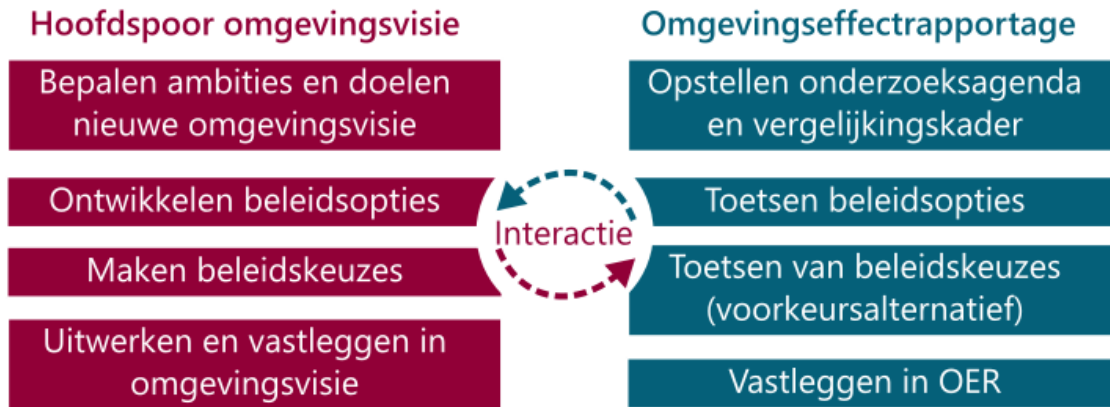
De Omgevingsvisie is vormvrij en bindt alleen de provincie zelf. Tegelijk met de nieuwe omgevingsvisie wordt de omgevingsverordening herzien. De verordening is ook bindend voor gemeenten, waterschappen, burgers en bedrijven.

1.2 Waarom een omgevingseffectrapportage (o.e.r.)?

Ten behoeve van de nieuwe omgevingsvisie wordt een o.e.r. doorlopen. De nieuwe omgevingsvisie geeft kaders voor toekomstige ontwikkelingen in de fysieke leefomgeving en vormt daarmee een kader voor toekomstige activiteiten. Deze ontwikkelingen kunnen belangrijke gevolgen voor de kwaliteit van de leefomgeving hebben. In een OER worden de gevolgen van de voorgenomen ontwikkelingen en reële alternatieven (beleidsopties) in beeld gebracht. Ook worden daarin maatregelen beschreven om eventuele negatieve gevolgen voor de kwaliteit van de leefomgeving te voorkomen of te beperken.

Onderstaand schema toont de samenhang tussen de o.e.r. en de nieuwe omgevingsvisie op hoofdlijnen. In hoofdstuk 4 wordt deze samenhang nader uitgewerkt in een integraal processchema. In hoofdstuk 5 staat de samenhang van de formele procedures nader toegelicht.

Afbeelding 1.1 Samenhang tussen de nieuwe omgevingsvisie en omgevingseffectrapportage op hoofdlijnen



Een breed OER dat ingaat op leefomgevingseffecten

Vanwege de verbrede scope van de Omgevingswet, en om de integrale benadering zichtbaar te maken, wordt de term omgevingseffectrapportage gebruikt in plaats van de wettelijke term milieueffectrapportage (m.e.r.) of milieueffectrapport (MER). In de o.e.r. gaat het dus niet alleen om milieueffecten, maar ook om sociale en economische effecten. Het doel is om, voorafgaand aan de besluitvorming, alle relevante informatie breed en integraal in beeld te brengen en zo ook het milieubelang volwaardig mee te wegen bij de te maken keuzes. Denk hierbij aan de thema's gezondheid en energietransitie, die ook een plaats krijgen in een o.e.r. De o.e.r. is dus bedoeld om de effecten op de kwaliteit van de leefomgeving een volwaardige plaats in de besluitvorming te geven.

Wettelijke plicht voor opstellen van het OER en een mogelijke passende beoordeling

Onder de Omgevingswet, die naar verwachting op 1 januari 2022 in werking treedt, is in afdeling 16.4 de milieueffectrapportage voor plannen en programma's geregeld¹. Voor plannen die kaderstellend zijn voor te nemen m.e.r.-(beoordelings-)plichtige besluiten moet een (plan-)MER, in dit geval het OER, opgesteld worden. De nieuwe omgevingsvisie voldoet aan deze verplichting.

Daarnaast moet een plan-MER worden opgesteld wanneer een passende beoordeling op grond van de Wet natuurbescherming noodzakelijk is. Dit is het geval als significant negatieve effecten voor de instandhoudingsdoelstellingen van Natura 2000-gebieden niet op voorhand kunnen worden uitgesloten. Voor de Omgevingsvisie is dat mogelijk het geval. De drie grote uitdagingen die de provincie ziet (klimaatadaptatie, mitigatie en duurzame energie, perspectief voor de landbouw en ontwikkeling van natuur en verstedelijking en mobiliteit) leiden mogelijk tot keuzes die invloed hebben op Natura 2000-gebieden. Of dit daadwerkelijk zo is, is ten tijde van het opstellen van deze onderzoeksagenda nog niet vast te stellen. Bij het opstellen van het OER zal beoordeeld worden of een passende beoordeling daadwerkelijk nodig is.

Initiatiefnemer en Bevoegd Gezag

In de m.e.r./o.e.r.-procedure voor de Omgevingsvisie is de provincie Overijssel zowel initiatiefnemer als bevoegd gezag. Gedeputeerde Staten zijn verantwoordelijk voor de voorbereiding van de Omgevingsvisie en het OER. Zij treden op als initiatiefnemer. De Omgevingsvisie wordt vastgesteld door Provinciale Staten. Provinciale Staten vormen daarmee het bevoegd gezag. Ook heeft de provincie gezorgd voor een ambtelijke scheiding van de rollen van Initiatiefnemer en bevoegd gezag.

Procedure

De stappen in de m.e.r.-procedure staan in hoofdstuk 5 nader toegelicht.

¹ Onder huidige wetgeving is een vergelijkbare regeling opgenomen in afdeling 7.2 van de Wet milieubeheer.

Leeswijzer

De volgende hoofdstukken gaan nader in op:

Hoofdstuk 2:	Uitgangssituatie	Waar staat Overijssel nu en wat komt er op ons af?
Hoofdstuk 3:	Ambities en doelen	Wat gaan we onderzoeken?
Hoofdstuk 4:	Onderzoeksaanpak	Hoe gaan we het onderzoeken?
Hoofdstuk 5:	Vervolg	Wat zijn de vervolgstappen?

2

UITGANGSSITUATIE | WAAR STAAT OVERIJSSSEL NU EN WAT KOMT ER OP ONS AF?

2.1 Staat van de leefomgeving

In de staat van de leefomgeving in bijlage I is voor een selectie van onderwerpen via cijfers, kaarten en grafieken in beeld gebracht hoe Overijssel er voor staat en welke trends en ontwikkelingen zich voordoen binnen de provincie. De staat van de leefomgeving gaat onder andere in op demografie, economie, natuur, milieu, klimaat en energie. Deze informatie vormt de basis voor de zogeheten referentiesituatie (nulmeting) in het OER. In het OER kunnen meer en andere onderwerpen aan bod komen dan in de huidige staat van de leefomgeving zijn opgenomen.

2.2 Bestaand beleid

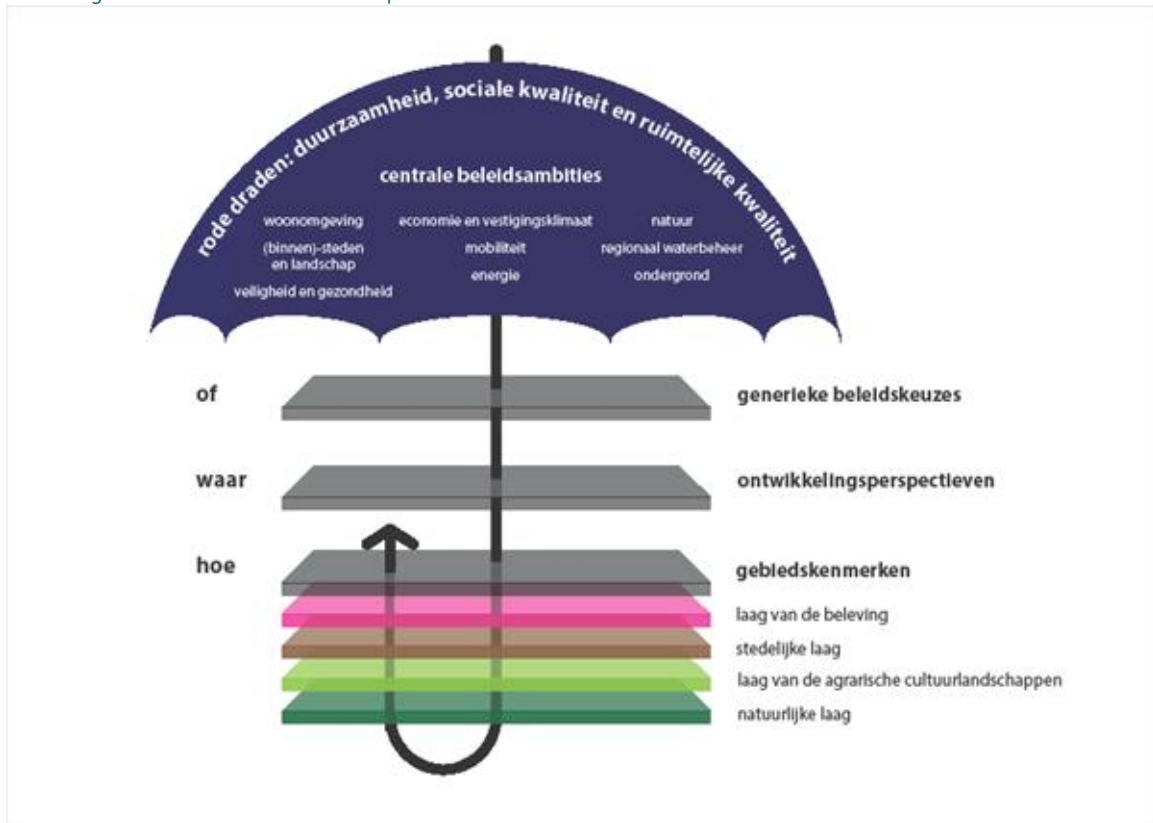
2.2.1 Geconsolideerde Omgevingsvisie Overijssel vanaf 2017

De geconsolideerde versie van de Omgevingsvisie Overijssel¹, bevat alle wijzigingen van de Omgevingsvisie Overijssel 2017. Beken kleur tot en met de Actualisatie Omgevingsvisie 2018/2019. De huidige Omgevingsvisie van de provincie schetst de visie van de provincie op de ruimte in Overijssel, hoe de provincie hier vorm aan wil geven en hoe de provincie zich daar de afgelopen jaren voor heeft ingezet. In deze visie heeft de provincie opgaven en kansen vertaald in centrale beleidsambities, zie tabel 2.1. Deze ambities zijn de kern van de visie.

Daarnaast staan in de visie een drietal 'rode draden' beschreven: Duurzaamheid, ruimtelijke kwaliteit en sociale kwaliteit zijn de leidende principes bij alle initiatieven in de fysieke leefomgeving van de provincie Overijssel. Deze rode draden bevatten thema-overstijgende kwaliteitsambities die voor elke initiatief in de provincie gelden. Initiatieven worden getoetst aan het 'of-waar-hoe-model', waarbij voor elk initiatief rekening gehouden dient te worden met de impact op de drie rode draden, en daar positief aan moet bijdragen.

¹ De geconsolideerde versie is te raadplegen via: www.overijssel.nl/omgevingsvisie

Afbeelding 2.1 Of-waar-hoe-model van de provincie



Dit model toetst aan de hand van de volgende zaken:

- **of** een initiatief mogelijk is, wordt onder andere bepaald door provinciale generieke beleidskeuzes;
- **waar** initiatieven mogelijk zijn wordt bepaald door de ontwikkelingsperspectieven;
- **hoe** een initiatief vorm krijgt wordt getoetst door de gebiedskennmerken.

Aan de hand van deze vragen wordt voor elke ontwikkeling gekeken wat de mogelijkheden zijn binnen Overijssel.

Centrale beleidsambities

De centrale beleidsambities zijn gekoppeld aan welzijn, welvaart en natuurlijke voorraden (het duurzaamheidsgedachtengoed People Planet Profit). De hoofdambitie hierin is: Toekomstvast groei van welvaart en welzijn met een verantwoord beslag op de beschikbare natuurlijke voorraden. In tabel 2.1 zijn de beleidsambities weergegeven.

Tabel 2.1 Centrale beleidsambities

Toekomstvast groei van welvaart en welzijn met een verantwoord beslag op de beschikbare natuurlijke voorraden		
welzijn	welvaart	natuurlijke voorraden
1 woonomgeving	2 economie en vestigingsklimaat	3 natuur
goed en plezierig wonen, nu en in de toekomst	een vitale en zichzelf vernieuwende regionale economie met flexibele vestigingsmogelijkheden; naast kennisintensieve maakindustrie, mkb en logistiek ook voor topsectoren, ondernemingen, start-ups en zzp-ers	een gezonde en aantrekkelijke natuur voor mensen, dieren en planten; een natuur die beleefd en gebruikt kan worden, kan profiteren van en bijdragen aan (economische) ontwikkelingen en rijk is aan plant- en diersoorten (biodiversiteit)
- passend en flexibel aanbod van woonmilieus (typen woningen en woonomgeving) die voorzien in de vraag (kwantitatief en kwalitatief).		

Toekomstvaste groei van welvaart en welzijn met een verantwoord beslag op de beschikbare natuurlijke voorraden

<p>beschikbaarheid en bereikbaarheid van (boven)regionale voorzieningen</p>	<ul style="list-style-type: none"> - vitale werklocaties, die aansluiten op de vraag van het bedrijfsleven (kwantitatief en kwalitatief); - gerichte groei van de logistieke sector; - een innovatieve en concurrerende agro- en foodsector. <p>ontwikkelingsmogelijkheden voor en kwaliteitsverbetering van toerisme en vrijetijdsbesteding</p>	<ul style="list-style-type: none"> - een vitaal en samenhangend stelsel van natuurgebieden (NNN), waaronder Natura 2000-gebieden en Nationale Parken). <p>behouden en versterken van bos- en natuurwaarden buiten het NNN.</p>
<p>4 (binnen-)steden en landschap</p> <p>versterken complementariteit van bruisende steden en vitaal platteland als ruimtelijk, cultureel, sociaal en economisch samenhangend geheel</p> <ul style="list-style-type: none"> - behouden en versterken van de leefbaarheid en diversiteit van het landelijk gebied; - stedelijke netwerken die optimaal in verbinding staan met andere netwerken en waarin grotere en kleinere steden elkaar onderling versterken en aanvullen. <p>behouden en versterken van cultureel erfgoed als drager van identiteit</p>	<p>5 mobiliteit</p> <p>een veilige, betrouwbare (tijdsduur) en vlotte (keten)reis van personen en goederen van en naar stedelijke netwerken binnen en buiten Overijssel</p> <ul style="list-style-type: none"> - een duurzaam en betaalbaar systeem van openbaar vervoer (ov); - een goede (auto)bereikbaarheid van met name de stedelijke netwerken; - vergroten van de rol, positie en het gebruik van de fiets. <p>het stimuleren van het goederenvervoer over water, het optimaal faciliteren over de weg en het beheersen van de doorgaande goederenstroom per spoor (en daarmee de leefbaarheid en veiligheid langs het spoor)</p>	<p>6 regionaal waterbeheer</p> <p>watersystemen met goede ecologische en chemische kwaliteit, die voor de lange termijn klimaatbestendig, veilig en beleefbaar zijn</p> <ul style="list-style-type: none"> - voorbereid zijn op lange termijn gevolgen van klimaatverandering (veiligheid en droogte); - optimale watercondities (kwaliteit en kwantiteit) voor landbouw, wonen, natuur en landschap. <p>betrouwbare drinkwatervoorziening (kwaliteit en kwantiteit)</p>
<p>7 veiligheid en gezondheid</p> <p>veilig, gezond en schoon kunnen wonen, werken, recreëren en reizen</p> <ul style="list-style-type: none"> - zorgen voor waterveiligheid, externe veiligheid en verkeersveiligheid. <p>zorgen voor een gezond leefmilieu (luchtkwaliteit, asbest, schone bodem)</p>	<p>8 energie</p> <p>een betrouwbare, duurzame en betaalbare energievoorziening met beperking van uitstoot van broeikasgassen</p> <ul style="list-style-type: none"> - bevorderen van energie-efficiency; - 20 % hernieuwbare energie in 2023 en 30 % in 2030. <p>toepassen van nieuwe energie-infrastructuur</p>	<p>9 ondergrond</p> <p>balans behouden tussen gebruik en bescherming van de ondergrond</p> <ul style="list-style-type: none"> - beschermen van intrinsieke bodemeigenschappen en aardkundige en archeologische waarden <p>zorgvuldig gebruik van de ondergrond (energie, zoutwinning, opslag, zandwinning, WKO, hoofdtransportleidingen, voorraadvorming grondwater)</p>

Rode draden

De rode draden in de omgevingsvisie dienen als leidraad voor nieuwe initiatieven. Initiatieven dienen bij te dragen aan de kwaliteitsambities in de rode draden. Onder de rode draden staan de volgende kwaliteitsambities beschreven.

Duurzaamheid

De provincie heeft vier ambities geformuleerd die de koers bepalen voor de sturing op duurzaamheid:

- een klimaatbestendig Overijssel: dit betekent dat ervoor gezorgd moet worden dat de provincie -nu en in de toekomst- beschermd is tegen overstromingen, droge voeten houdt en, ook in perioden van droogte, over voldoende en schoon (drink)water beschikt voor bewoners, natuur en (landbouw)bedrijven. Daarnaast moeten de steden, zelfs bij extreem heet weer, een fijne en gezonde plek blijven om te wonen;
- een duurzame energiehuishouding: hernieuwbare energie voor iedereen beschikbaar en betaalbaar. Er wordt ingezet op het vergroten van het aandeel energie uit bronnen als zon, wind, biomassa en ondergrond. In 2023 dient 20 % van de energiebehoefte uit hernieuwbare bronnen te bestaan. De ambitie voor 2030 ligt op 30 %;
- kringlopen sluiten (toegroeien naar een circulaire economie): de provincie wil verantwoord omgaan met grondstoffen en natuurlijke hulpbronnen en heeft de ambitie toe te groeien naar een circulaire economie;
- beter benutten van ruimte, bestaande bebouwing en infrastructuur: Overijssel heeft de ambitie om bestaande ruimte, bebouwing en infrastructuur beter en slimmer te benutten. Denk daarbij aan multifunctioneel en complementair ruimtegebruik (ondergronds en bovengronds), hergebruik en herbestemming van vrijkomend vastgoed en het concentreren van ontwikkelingen rond bestaande infrastructuurknooppunten.

Ruimtelijke kwaliteit

Er zijn zeven kwaliteitsambities geformuleerd door de provincie:

- natuur als ruggengraat: inzet op het ontwikkelen van een vitaal en samenhangend stelsel van gebieden met een hoge natuur- en waterkwaliteit als ruggengraat van Overijssel, waarbij het Natuurnetwerk Nederland (NNN) geldt als integrale opgave (bevorderen van biodiversiteit en het verantwoord benutten van ons natuurlijk kapitaal en het bevorderen van ruimtelijke continuïteit, de toegankelijkheid en beleving van de natuur);
- een continu en beleefbaar watersysteem als dragende structuur van Overijssel: het verbeteren van de zichtbaarheid, toegankelijkheid, beleving en de ruimtelijke continuïteit van het watersysteem van brongebieden, beken, weteringen, rivieren en meren in Overijssel;
- voortbouwen aan de kenmerkende structuren van de agrarische cultuurlandschappen: inzet om de diversiteit aan agrarische cultuurlandschappen in Overijssel te behouden en waar mogelijk te herstellen;
- brede waaier aan woon-, werk- en mixmilieus: elk buurtschap, dorp en stad zijn eigen kleur: het behouden en, waar mogelijk en passend, verder verbreden van het bestaande rijke palet aan woon-, werk- en mixmilieus;
- zichtbaar en beleefbaar mooi landschap: Inzet op het accentueren en het beleefbaar houden van of maken van regionale lange lijnen en randen in Overijssel;
- contrast tussen dynamische en luwe gebieden versterken: het contrast tussen dynamische (stad) en luwe gebieden (dunbevolkte gebieden met lage gebruiksdruk) versterken;
- sterke ruimtelijke identiteiten als merk voor Overijssel: alles uit de kast halen om potentiële kwaliteiten van de sterke ruimtelijke identiteiten van Overijssel te verzilveren (waterrijke Kop van Overijssel, de Hanzesteden, het Wilde Hart van Vecht etc.).

Sociale kwaliteit

Er zijn drie kwaliteitsambities geformuleerd die de koers bepalen van sturing op sociale kwaliteit:

- Overijssels 'noaberschap' koesteren: het karakteristieke Overijsselse 'noaberschap' is een belangrijke verbindende factor als het 'sociaal kapitaal' van Overijssel (dit uit zich in het grote aantal vrijwilligers, lokale initiatieven voor de eigen leefomgeving en coöperaties op het gebied van duurzaamheid);
- stimuleren van culturele identiteit: lokaal en regionaal versterkt een gedeelde identiteit de verbondenheid van bewoners met elkaar en hun omgeving(kwaliteit);
- verbinden van lokale kennis en energie met de ontwikkeling van provinciaal beleid en de uitvoering van ruimtelijke opgaven: bewoners en 'gebruikers' actief betrekken bij de ontwikkeling van provinciaal beleid en de uitvoering van ruimtelijke opgaven in hun leefomgeving versterkt de betrokkenheid en het gevoel van eigenaarschap.

2.2.2 Omgevingsverordening Overijssel

In de Omgevingsverordening is de doorwerking van het beleid uit de omgevingsvisie juridisch geborgd voor onderwerpen van provinciaal belang. In de Omgevingsverordening zijn dus regels opgenomen die het beleid, zoals beschreven in de Omgevingsvisie, vastleggen.

2.3 Externe ontwikkelingen en beleid

Naast provinciaal beleid, zijn er nog beleidskaders vanuit het Rijk die relevant kunnen zijn. Deze beleidskaders zijn hieronder nader toegelicht.

2.3.1 Nationale Omgevingsvisie (NOVI)

De Nationale Omgevingsvisie (NOVI) is de langetermijnvisie van het Rijk op de toekomstige inrichting en ontwikkeling van de leefomgeving in Nederland. In de NOVI geeft het Rijk aan voor welke uitdagingen Nederland staat en wat daarin nationale belangen en opgaven zijn. Het Rijk heeft vier prioriteiten en drie afwegingsprincipes vastgesteld die leidend zijn voor de strategische beleidskeuzes op nationaal niveau. Deze geven ook richting aan de decentrale overheden, zoals de provincie Overijssel, en helpen bij regionale of gebiedsgerichte uitwerking van de opgaven.

Afbeelding 2.2 Schematische samenvatting van de NOVI



Belangrijkste keuzes in de NOVI

Samengevat zijn de belangrijkste keuzes in de NOVI:

- een klimaatbestendige inrichting van Nederland: Het in evenwicht brengen van natuurlijke systemen (bodem en water) zodat Nederland bestand is tegen verandering van het klimaat. Een voorbeeld hiervan is het op termijn verhogen van grondwaterstanden in veenweidegebieden;
- de verandering van de energievoorziening: Het inpassen van duurzame energie met oog voor omgevingskwaliteit. Een voorbeeld hiervan is dat we eerst kijken naar ongebruikte daken om zonnepanelen op te plaatsten;
- de overgang naar een circulaire economie: Het beperken van materiaalgebruik en het zoveel mogelijk sluiten van grondstofkringlopen met behoud van de Nederlandse concurrentiepositie en een goed vestigingsklimaat. Een voorbeeld is het aanpassen van productieprocessen en het gebruik van reststoffen in het haven- en industriegebied;
- de ontwikkeling van het Stedelijk Netwerk Nederland: Verbeteren van bereikbaarheid van steden en netwerken. Voorbeelden van regionale uitwerking hiervan zijn de verstedelijkingsstrategieën, waarin vooruitgekeken wordt hoe verschillende ruimtelijke functies in en rondom steden het beste ingepast kunnen worden;
- het bij elkaar plaatsen van zogenaamde logistieke functies (bijvoorbeeld distributiecentra, datacenters) om hiermee de openheid en de kwaliteit van het landschap te behouden. Het toepassen van een voorkeursvolgorde logistieke functies;
- het toekomstbestendig maken van het landelijk gebied in goed evenwicht met de natuur en landschap. Denk daarbij aan de overgang naar de kringlooplandbouw, zodat gebruik van de grond meer wordt afgestemd op de natuurlijke water- en bodemsystemen.

Uitvoering van de NOVI

De opgaven en keuzes uit de NOVI worden vaak regionaal samen met medeoverheden en samenleving uitgevoerd. In de Uitvoeringsagenda voor de NOVI staat welke instrumenten gebruikt worden voor de uitwerking en doorwerking van de NOVI. Voor Overijssel zijn de Omgevingsagenda Oost en het NOVI-gebied Regio Zwolle van belang.

Omgevingsagenda Oost

De eerste Omgevingsagenda Oost-Nederland is in juni 2020 vastgesteld door de provincies Overijssel en Gelderland, de waterschappen in Oost-Nederland en het Rijk (ministerraad). De agenda is dynamisch en adaptief en zal periodiek worden aangepast op basis van trends, ontwikkelingen, nieuwe inzichten en voortgang van acties. Niet alle opgaven zijn nu al even ver uitgewerkt. Jaarlijks worden opgaven en afspraken - waar nodig - geactualiseerd en besproken in het BO Leefomgeving (mei) en BO MIRT (november). Over een aantal jaren zal in overleg tussen Rijk en regio een algehele herziening plaatsvinden.

Voor Overijssel zijn de volgende opgaven benoemd in de Omgevingsagenda:

- netwerkkracht stedelijke regio's en robuuste vervoerscorridors: verbeteren bereikbaarheid voor personen- en goederenvervoer en slimme en duurzame mobiliteit;
- klimaatbestendige groeiregio Zwolle: het klimaatadaptief accommoderen van forse stedelijke en economische groei met behoud van kwaliteit van de leefomgeving en bereikbaarheid;
- internationale en bereikbare technologische topregio Twente: versterken van het duurzame economische groeipotentieel;
- cleantech Regio: industrie, mens en leefomgeving in balans door duurzame en circulaire transities.
- dynamische IJsselvallei en Twentekanal: het in samenhang ontwikkelen van waterveiligheid, waterbeheer, klimaatadaptatie, natuur, waterkwaliteit, logistiek en scheepvaart;
- transitie landelijk gebied: vinden van balans of synergie tussen versterking van het verdienvermogen - onder andere in de agrarische sector en vrijetijdseconomie - en het behouden van een goede leefbaarheid en omgevingskwaliteit.

NOVI-gebied Regio Zwolle

Binnen de Novi zijn acht voorlopige aandachtsgebieden geformuleerd als zogeheten NOVI-gebied. De Regio Zwolle is daar één van.

Een NOVI-gebied is een instrument waarbij Rijk en regio meerdere jaren verbonden zijn aan de gezamenlijke uitwerking van de opgaven in het ruimtelijke fysieke domein. Het Rijk en de betreffende regio zetten hun bevoegdheden, instrumenten, middelen, kennis en expertise zo in dat deze bijdragen aan de realisatie van de gedeelde opgaven. Een onderdeel hiervan is het onderzoeken naar de mogelijkheden van bundeling van budgetten. Ook kan het Rijk experimenteer- en innovatieruimte bieden, waarvan de Crisis- en Herstelwet een voorbeeld is.

Regio Zwolle heeft in de aanloop een propositiedocument aan het Rijk aangeboden om als NOVI-gebied te kunnen worden aangewezen. De propositie onderscheidt twee schaalniveaus: Demodelta Regio Zwolle en Spoorzone-Hanzeland Zwolle. Op beide schaalniveaus wordt aandacht besteed aan klimaatverandering, verstedelijking en mobiliteit. Dit zijn onderwerpen die ook nadrukkelijk terugkomen als grote uitdaging voor de nieuwe omgevingsvisie. In het BO Leefomgeving van mei 2021 wordt het Plan van aanpak NOVI-gebied vastgesteld door Rijk en regio.

2.3.2 Klimaatakkoord

In het Klimaatakkoord (28 juni 2019) zijn meer dan 600 afspraken opgenomen om de uitstoot van broeikasgassen tegen te gaan. De doelstelling is om de broeikasgasuitstoot in 2030 nationaal 49 % terug te dringen ten opzichte van 1990. Er zijn afspraken gemaakt in vijf sectoren: gebouwde omgeving, mobiliteit, industrie, landbouw en landgebruik en elektriciteit, die onderling ook overlap hebben. De volgende afspraken hebben een relatie met de uitdagingen die de provincie voor Overijssel ziet:

- gebouwde omgeving: In 2050 moeten 7 miljoen woningen en 1 miljoen gebouwen van het aardgas af. Dat houdt in dat huizen geïsoleerd dienen te worden en dat ze gebruikmaken van duurzame warmte en elektriciteit. Als eerste stap geldt dat in 2030 de eerste 1,5 miljoen bestaande woningen verduurzaamd zijn;
- mobiliteit: Mobiliteit is in 2050 emissieloos en van hoge kwaliteit;
- industrie: in 2050 is de industrie circulair en stoot vrijwel geen broeikasgassen meer uit. Fabrieken draaien dan op duurzame elektriciteit uit zon en wind of energie uit aardwarmte, waterstof en biogas. De grondstoffen komen uit biomassa, reststromen en -gassen;
- landbouw: in 2050 moet de landbouw en het landgebruik klimaatneutraal zijn;
- elektriciteit: In 2030 komt 70 % van alle elektriciteit uit hernieuwbare bronnen.

Aan elke sector is een opgave toegekend, waarbij een aantal Megaton CO₂ in 2030 gereduceerd moet zijn om aan de 49 %-reductie te voldoen.

Regionale energiestrategie

De afspraken uit het klimaatakkoord worden onder andere in de regionale energie strategieën (RES) uitgewerkt. Binnen provincie Overijssel zijn twee regio's: RES West-Overijssel en de RES Twente. Elke RES-regio dient 1 juli 2021 een RES1.0 aan te bieden aan het Nationaal Programma RES. In de RES1.0 geeft de betreffende regio aan hoe zij bijdraagt aan de landelijke doelstelling om in 2030 in totaal 35 miljard kilowattuur (TWh) zon- en windenergie op land op te wekken, hoe zij dat doel gaat bereiken en wat de plannen betekenen voor het elektriciteitsnet in de regio. Tevens wordt beschreven welke regionale warmtebronnen beschikbaar zijn en hoe de warmte verdeeld wordt binnen de regio.

De RES-en 1.0 dienen planologisch te worden verankerd in de omgevingsvisie (en eventueel de omgevingsverordening) van de provincie, alsook in de omgevingsvisies en omgevingsplannen van de betreffende gemeenten. De RES-en 1.0 vormen daarmee input voor de nieuwe omgevingsvisie.

2.3.3 Deltaprogramma Ruimtelijke Adaptatie (DPRA)

Het Deltaprogramma is een nationaal programma waarin Rijk, provincies, gemeenten, waterschappen en andere organisatie samen werken aan een klimaatbestendige inrichting van Nederland. Door klimaatverandering wordt het weer extremer en stijgt de zeespiegel. Daardoor neemt de kans op hoge waterstanden, wateroverlast of tekorten van water toe. Het doel van het programma is nu en in de toekomst voorbereid te zijn op deze gevolgen en te zorgen voor beschermen tegen overstromingen, voldoende beschikbaarheid van zoetwater voor mens en natuur en bijdragen aan een klimaatbestendige en waterrobuuste inrichting.

Het Deltaprogramma bestaat uit een aantal beslissingen en voorkeursstrategieën om klimaatbestendig te zijn. Voor Overijssel zijn onder andere de deltabeslissing Waterveiligheid (en het daaruit voortkomende het Hoogwaterbeschermingsprogramma), het IJsselmeergebied en de Hoge Zandgronden relevant. Het programma is in 2021 voor het eerst herijkt, wat heeft geleid tot enkele aanscherpingen. De opgaven uit het herijkte programma hebben een sterke relatie met de grote uitdagingen voor de nieuwe omgevingsvisie.

2.3.4 Landbouwvisie

In de visie Landbouw, Natuur en Voedsel: Waardevol en Verbonden kiest het Rijk voor een omslag naar kringlooplandbouw in 2030. Dit is nodig omdat de landbouw voor een aantal grote maatschappelijke uitdagingen staat. Zo dreigt de bodem, de belangrijkste hulpbron voor de boer, uitgeput te raken. Ook heeft Nederland te maken met een verlies aan biodiversiteit en heeft Nederland zich gecommitteerd aan het klimaatakkoord.

Bij kringlooplandbouw komt zo min mogelijk afval vrij, is de uitstoot van schadelijke stoffen mens en natuur zo klein mogelijk en worden grondstoffen en eindproducten met zo min mogelijk verliezen benut. Doel hiervan is dat de land- en tuinbouwer en vissers een eerlijk inkomen krijgen voor het duurzaam produceren van voedsel. Ook neemt de waardering voor voedsel door consumenten toe.

Voor Overijssel is de landbouwvisie van belang voor de grote uitdagingen, omdat het raakt aan thema's als klimaat, natuur, bodem, water, gezondheid en circulariteit.

3

AMBITIES EN DOELEN | WAT GAAN WE ONDERZOEKEN?

De nieuwe omgevingsvisie bouwt deels voort op bestaande doelen en ambities. De rode draden, sociale kwaliteit, ruimtelijke kwaliteit en duurzaamheid uit de huidige omgevingsvisie blijven bestaan. Hieraan wordt een nieuwe rode draad toegevoegd: gezondheid. Wel worden de huidige functies en vorm van de rode draden nogmaals bekeken.

Ook de centrale beleidsambities van de huidige omgevingsvisie (zie hoofdstuk 2) vervallen naar verwachting niet volledig. De provincie heeft immers een groot aantal wettelijke taken en afspraken met partners die nageleefd moeten worden. Deze taken en afspraken zijn gedeeltelijk gevat in de ambities.

Sinds de oorspronkelijke omgevingsvisie uit 2017 heeft zich een aantal grote ontwikkelingen aangediend. Denk aan het Klimaatakkoord, de NOVI en haar regionale uitwerkingen in Agenda Oost en NOVI-regio Zwolle, de landbouwvisie van het ministerie van LNV (landbouw, natuur en voedselkwaliteit) en het nieuwe provinciale coalitieakkoord. Deze ontwikkelingen vragen om een nieuwe richting en daarmee een nieuwe visie.

Om deze ontwikkelingen een plek te geven heeft de provincie drie 'grote uitdagingen' gedefinieerd. Deze uitdagingen omvatten de grootste opgaven waarover de provincie in de nieuwe visie keuzes wil maken en doelen voor moet opstellen. In de komende periode worden deze uitdagingen samen met partners en inwoners in ateliers omgezet in meer concrete ambities, doelen en beleidsopties.

3.1 Grote uitdagingen

De drie grote uitdagingen die provincie Overijssel onderscheidt zijn:

- 1 klimaatadaptatie, mitigatie en duurzame energie;
- 2 perspectief voor de landbouw en ontwikkeling van natuur;
- 3 verstedelijking en mobiliteit.

De uitdagingen zijn aangemerkt als 'groot' omdat ze spelen op (boven)regionale schaal en invloed hebben op de ruimtelijke ontwikkeling van verschillende gebieden in Overijssel, op stromen en structuren (zoals het watersysteem en het mobiliteitsnetwerk), op wensen uit de samenleving en op functies (als landbouw, wonen, natuur). Alle drie de uitdagingen kennen onderliggende opgaven die vaak in samenhang moeten worden aangepakt, omdat ze onderling afhankelijk zijn. Denk daarbij in het bijzonder aan de samenhang in opgaven, zoals op het gebied van klimaat, water, natuur en landbouw.

Op verschillende plekken wordt de concurrentie om de ruimte groter. Dat leidt tot ingewikkelde vraagstukken en dilemma's. Hieruit volgen vragen waar de provincie tijdens het maken van de nieuwe Omgevingsvisie een antwoord op moet vinden, zodat er een heldere afweging met toekomstvaste keuzes voor Overijssel gemaakt kan worden.

De drie uitdagingen zijn de basis voor het vervolgtraject, waarin nog ruimte is om ambities en doelen aan te scherpen/toe te voegen. De te beantwoorden hoofdvraag is:

Hoe gaat de provincie deze grote uitdagingen in onderlinge samenhang ruimte geven voor ontwikkeling met het oog op de gebiedseigen identiteit van Overijsselse regio's en realisatie van belangrijke waarden als gezondheid, sociale kwaliteit, economische kwaliteit, duurzaamheid en ruimtelijke kwaliteit?

Daarbij vraagt de nieuwe rode draad gezondheid specifiek aandacht, mede in relatie tot het bestaande stelsel van rode draden voor het omgevingsbeleid (ruimtelijke kwaliteit, duurzaamheid en sociale kwaliteit). Ook het onderwerp water vraagt speciale aandacht: water is onderdeel van alle grote uitdagingen en transitie. Alle relevante wateraspecten worden aan de voorkant van de visievorming meegenomen.

In de volgende paragrafen worden de grote uitdagingen nader toegelicht, ondermeer door per uitdaging een voorlopige set van ambities en doelen te schetsen. Gaandeweg het visievormingsproces kunnen deze ambities en doelen nog worden aangevuld of bijgesteld.

3.1.1 Klimaatadaptatie, mitigatie en duurzame energie

In de hele provincie zijn de gevolgen van een veranderend klimaat te merken. In Twente bijvoorbeeld, zorgt te weinig water voor droogte. Dit heeft invloed op de natuur en de landbouw. Een ander voorbeeld is bodemdaling in het veenweidegebied, wat zorgt voor een bijdrage aan CO₂-uitstoot.

Ambities en doelen

Voor een deel van de opgaven in de grote uitdagingen zijn reeds doelen gesteld die zijn vastgelegd in afspraken gemaakt op nationaal of regionaal niveau. Voor de uitdaging klimaatadaptatie, mitigatie en duurzame energie zijn in tabel 3.1 de doelen beschreven die wel zijn vastgesteld, maar nog geen plek hebben in de huidige omgevingsvisie.

Tabel 3.1 Ambities en doelen voor klimaatadaptatie, mitigatie en duurzame energie

Ambitie	Doel	Afspraak vastgelegd in
in overstromingsgevoelige gebieden en in laag gelegen gebieden als de IJsselvechtdelta overstromingsrisico's beperken, wateroverlast voorkomen, schade beperken en geen nieuwe vitale functies toevoegen	Overijssel is in 2050 klimaat adaptief ingericht	regionaal adaptatieplan
het beperken van droogteschade aan landbouw en natuur in hoger gelegen gebieden zoals Twente en aan scheepvaart	nog geen concreet doel	veenweidestrategie/gebiedsgerichte aanpak (GGA)/Koersontwikkeling landelijk gebied (KLG)/regionaal adaptatieplan
voldoende en goede kwaliteit drinkwater	<ul style="list-style-type: none"> - waterkwaliteit verbeteren in de resterende 26 % (KRW) waterlopen in 2027. De chemische KRW doelen in de Overijsselse waterlichamen zijn goed op orde in 2027; - zorgen voor de productie van voldoende drinkwater (doel 2050: 30 % extra wincapaciteit) 	kaderrichtlijn water (KRW)/adaptieve strategie drinkwater
	landbouw, natuur en grondgebruik laten bijdragen aan de 95 % reductie	klimaatakkoord

Ambitie	Doel	Afspraak vastgelegd in
bijdragen aan reductie van broeikasgassen	van broeikasgassen in 2050 en 49 % in 2030	
	in RES 1.0 worden de doelen verder gedefinieerd. 20 % nieuwe energie en 6 % energiebesparing in 2023 in Overijssel. De concepten van de twee Regionale Energie Strategieën geven een opgaven van 1,5 TWh aan voor Twente en 1,6 TWh voor West-Overijssel	klimaatakkoord / Regionale energie strategie (RES)
gunstige staat van instandhouding van planten en dieren in oppervlaktewater	de ecologische KRW doelen in de Overijsselse waterlichamen zijn goed op orde in 2027	kaderrichtlijn water (KRW)

3.1.2 Perspectief voor de landbouw en ontwikkeling van natuur

Uitdaging is om tot samenhangend beleid te komen voor alle ruimtegebruikers in het landelijk gebied. Het bekijken van functies en vraagstukken die op elkaar ingrijpen moet in samenhang gebeuren. Dit geldt voor landbouw, maar net zo goed voor water, klimaatadaptatie, natuur, energie, enzovoorts. Ruimte is schaars, het benodigd ruimtebeslag om opgaven te realiseren is groot. Dit noodzaakt tot verduidelijken hoe functies samenhangen.

De uitdaging is een nieuw evenwicht te vinden tussen landbouw, natuur en biodiversiteit, en tussen beschermen en benutten.

Ambities

Ambities binnen deze grote uitdaging zijn:

- onderling verbinden van opgaven zoals water, landbouw en natuur;
- toekomstperspectief voor boeren;
- omgaan met vrijkomende agrarische bebouwing;
- vormgeven aan (al dan niet hoogtechnologische) kringlooplandbouw;
- verbinden van landbouw en omgeving;
- verbeteren van bodemvruchtbaarheid;
- verminderen van milieubelastende stoffen;
- verminderen bewerking grond en toevoegen organische stof door in te zetten op kringlooplandbouw;
- zorgdragen voor natuurverbetering door vergroten van de biodiversiteit:
 - buiten natuurgebieden door onder andere groenblauwe dooradering van het landelijk gebied;
 - binnen natuurgebieden door goede condities te creëren, natuurgebieden onderling goed te verbinden.

Uitwerking doelen

Voor een deel van de opgaven in de grote uitdagingen zijn reeds doelen gesteld die zijn vastgelegd in afspraken gemaakt op nationaal of regionaal niveau. Voor de uitdaging perspectief voor de landbouw en ontwikkeling van natuur zijn in tabel 3.2 de doelen beschreven die wel zijn vastgesteld, maar nog geen plek hebben in de huidige omgevingsvisie.

Tabel 3.2 Ambities en doelen perspectief voor de landbouw en ontwikkeling van natuur

Ambitie	Doel	Waar vastgelegd
toekomstperspectief voor boeren	nog geen concreet doel	coalitieakkoord (omschakeling naar kringlooplandbouw) en beleidsbrief Programma Agrofood
kringlooplandbouw	nog geen concreet doel	LNV kringloopVisie (Rijk), beleidsbrief Programma Agrofood
verbinden van landbouw en omgeving	nog geen concreet doel	LNV kringloopVisie (Rijk)/ Koersontwikkeling Landelijk Gebied
toekomstbestendige bodem	goede bodemvruchtbaarheid, geen bodemverdichting, geen verdroging van de bodem	LNV kringloopVisie (Rijk), mestwetgeving, besluit bodem
biodiversiteit versterken en achteruitgang stikstofgevoelige natuur stoppen	verlaging stikstofbelasting met meer dan 30 %. Bijdragen aan 95 % reductie van CO ₂ -equivalenten in 2050 (49 % reductie in 2030) door broeikasgasemissies te reduceren. In 2030 moet 50 % van de stikstofgevoelige hectares voldoen aan de Kritische Depositie Waarde. Dit is een tussendoel op weg naar volledig doelbereik in 2050. (tekst aanpassen na inwerkingtreding Wet stikstofreductie en natuurverbetering)	vastgesteld (diverse Europese en landelijke wetten zoals Kaderrichtlijn Water, mestwetgeving nieuwe fosfaatwet, Klimaatakkoord, WSN, Wet milieubeheer)
versterken van biodiversiteit	100 % doelbereik natuur in 2050 voor de Europese doelen van de Vogel- en habitatrictlijn (Nog geen tussendoel 2030 bepaald voor Overijssel). • Negatieve trend insectenaantallen keren, • Negatieve trend boerenlandvogels keren	Europees (VHR), landelijk (Wet natuurbescherming) en provinciaal (wettelijke natuurvisie)

3.1.3 Verstedelijking en mobiliteit

Steeds meer mensen willen wonen in Overijssel. Tot 2040 heeft de provincie een uitdaging om 60.000 woningen te bouwen. Voor een deel om te voorzien in de overloop vanuit de Randstad, waardoor er bovendien kansen liggen voor extra werkgelegenheid en draagvlak voor extra voorzieningen. Voor een ander deel betreft het autonome groei. Op sommige plekken wordt krimp verwacht.

Naast de groei van de bevolking is er ruimte nodig voor duurzame mobiliteit binnen de daily urban systems van de steden, kernen en dorpen om deze bereikbaar en leefbaar te houden. Ook over de grens. De aanstaande energietransitie vraagt veel van de Overijsselse leefomgeving en samenleving. Windturbines, zonneparken en warmtenetten moeten een plek krijgen. Het liefst dichtbij de afnemers. Het voorkomen van hittestress en wateroverlast en de biodiversiteit versterken zijn van belang, zodat de Overijsselse steden, kernen en dorpen een veilige gezonde en aangename plek blijven om te leven.

Vragen voor beleidsvorming

Deze uitdaging roept verschillende vragen op die van belang zijn om beleid te kunnen vormen:

- gaat dit allemaal samen of moeten hierin keuzes worden gemaakt?
- kan aan al de ruimte vragende functies in de bestaande steden, kernen en dorpen ruimte worden geboden?
- is er ruimte in de stads- en dorpsranden nodig?
- of moeten er misschien nieuwe gebiedsontwikkelingen en infrastructuur in het landelijk gebied komen?
- is daar (dan) ook plaats voor (nieuwe) grootschalige logistieke bedrijvigheid?
- en hoe houden we het 'sociale weefsel' in stand en zorgen we dat we naar elkaar blijven omkijken?

Ambities en doelen

Traditioneel gezien is de provincie minder sturend in stedelijk gebied dan in het landelijk gebied. Rondom de verstedelijkingsopgave zijn daarom minder wettelijke taken en afspraken gemaakt dan voor de andere twee grote uitdagingen. Het grootste deel van de uitdagingen rondom verstedelijking en mobiliteit worden in de komende maanden in gebiedsateliers uitgewerkt. Een aantal doelen en afspraken zijn echter al wel vastgelegd in afspraken. Deze zijn te vinden in tabel 3.3.

Tabel 3.3 Ambities en doelen verstedelijking en mobiliteit

Ambitie	Doel	Afspraak vastgelegd in
60.000 woningen erbij tot 2030	Een kwantitatieve en kwalitatieve balans op de woningmarkt	Landelijke opgave voortkomend uit NOVI. Provinciale inzet vastgesteld in statenvoorstel q2 2021.
verduurzaming van de woningvoorraad	Alle woningen in 2050 van het aardgas	Klimaatakkoord
verduurzamen monumenten	Geen concreet doel vastgesteld	Rijksmonumentenregeling
natuurinclusief werken in de bouw en infrastructuur	Geen concreet doel vastgesteld	koersdocument Natuur voor Elkaar
vitale en leefbare (binnen)steden en kernen	Balans tussen vraag en aanbod van retail vastgoed. Innovatie in de retail en horeca Toekomstbestendige binnensteden Beschikbaarheid en bereikbaarheid van voorzieningen	Investeringsbesluit Ruimte Wonen Retail
we willen dat multifunctionele voorzieningen financieel gezond zijn en dat hun creatieve kracht toeneemt.	Geen concreet doel vastgesteld	Statenvoorstel Sociale kwaliteit
stad bereikbaarder maken	Locatiekeuze en inrichting intensief gebruikte functies (zoals wonen) binnen Daily Urban System afstemmen op OV-systeem en hoogwaardige fietsroutes	Masterplan Snelle Fietsroutes
fietsgebruik vergroten ten behoeve van onze brede maatschappelijke opgaves ten aanzien van bereikbaarheid, economie, veiligheid, gezondheid, klimaat, duurzaamheid en leefbaarheid	Het opwaarderen en wegnemen van knelpunten in het huidige netwerk om tot een hoogwaardig fietsnetwerk te komen, t.b.v. o.a. verstedelijking en duurzame mobiliteit	Masterplan Snelle Fietsroutes Nationaal toekomstbeeld Fiets op hoofdlijnen
basisvoorzieningen (zoals onderwijs en zorg) op goed bereikbare locaties en goede regionale spreiding	In 2024 is voor iedereen in Overijssel een volwaardige bibliotheek bereikbaar.	Cultuurnota 2021-2024
goede externe mobiliteitsrelaties met Stedelijk Netwerk Nederland én Duitsland (Twente met kruisende corridors)	Verbeteren lijn Zwolle-Enschede-Munster en maximaal benutten "North Sea Baltic Corridor"	Integrale Netwerkanalyse Overijssel (INO)
multimodale ontsluiting Overijssel voor goederen	Inzet op een modal shift van weg naar water en spoorvervoer voor goederen	Statenvoorstel Goederenvervoer en logistiek
duurzame ketelmobiliteit en stadslogistiek	Zero emissie stadslogistiek in 2025	Statenvoorstel Goederenvervoer en logistiek
	Hubs op meerdere schaalniveaus (stadsranden, centrale knopen en wijkhubs)	Cultuurnota 2021-2024

Ambitie	Doel	Afspraak vastgelegd in
behoud van cultureel erfgoed	We zorgen voor archeologische vondsten	Cultuurnota 2021-2024
een breed cultureel aanbod, ook buiten de stedelijke regio's	Nog geen concreet doel benoemd	Cultuurnota 2021-2024
circulaire economie	In 2030 50% minder niet-hernieuwbare grondstoffengebruiken. De economie in 2050 volledig laten draaien op producten en grondstoffen die worden hergebruikt.	Nationale doelstelling en programma Circulaire economie
we brengen de condities van soorten op orde, ook in stedelijk gebied	Geen concreet doel vastgesteld.	Koersdocument Natuur voor Elkaar
de stad gezonder maken	Steden aantrekkelijker maken voor fietsen en wandelen	Koersnota Fiets
	Meer groen in de stad	Statenvoorstel Natuur voor elkaar
	50 % gezondheidswinst t.o.v. 2016 door vermindering van luchtvervuiling	Schone Lucht akkoord

3.2 Concretisering ambities en doelen

Bovenstaand overzicht van grote uitdagingen, ambities, doelen en afspraken is een tussenstand in het ontwikkelproces van de nieuwe omgevingsvisie. Samengevat zijn er ambities en doelen die voortkomen uit Europese richtlijnen, nationale wetgeving en beleid en afspraken die met het Rijk en/of anderen zijn gemaakt. Ook zijn er specifieke provinciale ambities en doelen. Voor een deel hebben deze ambities en doelen al een plek gekregen in de bestaande (centrale) beleidsambities van de provincie, voor een deel moeten ze nog in de nieuwe omgevingsvisie worden verwerkt. Het komende visievormingsproces kan nog tot een verdere aanvulling of bijstelling van de ambities en doelen voor de nieuwe omgevingsvisie leiden.

Tot de zomer van 2021 worden participatietrajecten gepland met verschillende stakeholders en inwoners in Overijssel. In gebiedsateliers worden de drie grote uitdagingen 'afgepeld'. Zo zal bijvoorbeeld voor verstedelijking en mobiliteit in een extern atelier met experts, PS en stakeholders (gemeenten, waterschappen en belangenorganisaties) specifiek gesproken worden over de ambities en doelen die zij zien op onderwerpen als wonen, werken, voorzieningen, mobiliteit, klimaat en energie. Door de ambities en doelen scherp te definiëren en te plaatsen in gebieden zal per gebied helder worden waar uitdagingen en dynamiek zich aftekenen. Dit leidt tot een koers (richting) voor het nieuwe beleid. Vervolgens worden met het schetsen van scenario's de verschillende opties voor beleid duidelijk neergezet. Zie hiervoor ook het processchema in afbeelding 4.1.

4

ONDERZOEKSAANPAK | HOE GAAN WE HET ONDERZOEKEN?

Het OER brengt in beeld wat de effecten van de nieuwe omgevingsvisie zijn op de leefomgeving. De aanpak daarvoor is gebaseerd op het proces dat door de VNG en Commissie m.e.r. is ontwikkeld naar aanleiding van praktijkproeven. De vertaling van dit proces voor het OER Overijssel is schematisch weergegeven in afbeelding 4.1. Met de voorbereiding van de onderzoeksagenda zijn de stappen 0 en 1 uit dit schema afgerond.

Hoofdvragen voor het OER

Het OER gaat in op de volgende hoofdvragen:

- 1 wat is de huidige staat en kwaliteit van de leefomgeving?
- 2 hoe ontwikkelt de leefomgeving zich autonoom?
- 3 welke beleidsopties volgen uit de concretisering van de grote uitdagingen?¹
- 4 wat zijn de effecten van deze beleidsopties op de leefomgeving?
- 5 wat zijn de effecten van de gekozen beleidsoptie die in de nieuwe omgevingsvisie wordt opgenomen?
- 6 wat zijn aandachtspunten, randvoorwaarden en onzekerheden voor monitoring en evaluatie?

Onderzoeksaanpak voor het OER op hoofdlijnen

De onderzoeksaanpak bestaat op hoofdlijnen uit drie stappen:

- A. het **uitwerken en waarderen van de staat van de leefomgeving** uit hoofdstuk 2 tot een referentiesituatie voor het OER;
- B. het leveren van een bijdrage aan het **ontwikkelen van deeloplossingen en beleidsopties** voor de omgevingsvisie (alternatieven) op basis van de concretisering van de grote uitdagingen uit hoofdstuk 3 en eventuele aanvullende aandachtspunten uit hoofdstuk 2;
- C. het uitvoeren van **botsproeven** door het globaal beoordelen van effecten van deeloplossingen. Leidt het tot het behalen van doelen? Wat is de interactie met andere onderwerpen? Waar conflicteren deeloplossingen en waar ontstaat synergie?
- D. het beschrijven en beoordelen van de **leefomgevingseffecten** van beleidsopties en deze vastleggen in een rapport, het OER;
- E. het geven van een **aanzet voor monitoring en bijsturing** op de beoogde leefomgevingseffecten.

Bij het beschrijven en beoordelen van de referentiesituatie en de effecten van de deeloplossingen en beleidsopties wordt een **vergelijkingskader** en een **beoordelingswijze** gebruikt. Het vergelijkingskader bevat een uitwerking van de onderzoeksthema's in het OER en aspecten en criteria waarmee effecten gestructureerd in beeld gebracht worden. Dit vergelijkingskader is vormgegeven als het Rad voor de Overijsselse Leefomgeving. De beoordelingswijze gaat over de wijze waarop een effect gewaardeerd wordt en de schaal en methode die daarvoor wordt gebruikt.

¹ Beleidsopties worden ontwikkeld door het ontwerpteam samen met stakeholders, niet in de o.e.r. Wel levert de o.e.r. een bijdrage aan dit ontwikkelproces.



4.1 Uitwerken en waarderen van de staat van de leefomgeving

De staat van de leefomgeving wordt uitgewerkt tot een referentiesituatie voor het OER. De informatie uit hoofdstuk 2 en bijlage I vormt hiervoor de basis. De uitwerking bestaat uit het toepassen van de indeling in thema's en aspecten uit het vergelijkingskader, zodat effecten van beleidsopties straks goed vergeleken kunnen worden met eenzelfde 'nulmeting'. Waar nodig wordt ontbrekende informatie aangevuld. In de staat van de leefomgeving wordt nadrukkelijk onderscheid gemaakt tussen de huidige situatie en de autonome ontwikkeling (de verwachte ontwikkeling van de leefomgeving zonder de nieuwe beleidskeuzes uit de omgevingsvisie). Daarnaast wordt een beoordeling toegekend op basis van de beoordelingschaal in tabel 4.2, zodat duidelijk is of ambities gehaald worden en wat knelpunten zijn.

De referentiesituatie kan ook bijdragen aan een aanscherping van de grote uitdagingen of eventuele andere aandachtspunten voor de te ontwikkelen beleidsopties. Daarnaast biedt de referentiesituatie een 'nulmeting' voor de beoogde periodieke monitoring van de omgevingsvisie.

4.2 Ontwikkelen van beleidsopties

In het ontwerpspoor van de nieuwe omgevingsvisie worden, samen met stakeholders, integrale en onderscheidende beleidsopties ontwikkeld. Eerst worden de grote uitdagingen verder geconcretiseerd tot concrete doelen per onderwerp. Vervolgens worden per onderwerp oplossingen ontwikkeld en, aan de hand van het vergelijkingskader, beoordeeld op hun interactie met andere thema's (zogenoeten 'botsproeven'). Door middel van een iteratief ontwerpproces worden uiteindelijk enkele onderscheidende beleidsopties verder uitgewerkt in het ontwerpspoor van de omgevingsvisie en getoetst in het OER. Deze beleidsopties dienen als alternatieven voor het OER.

4.3 Beoordelen van beleidsopties

Het OER beschrijft en beoordeelt de effecten van de beleidsopties (alternatieven) op de leefomgeving. Daarmee wordt duidelijk welke voor- en nadelen bepaalde beleidsopties hebben, in welke mate doelen behaald worden en wat de randvoorwaarden, aandachtspunten en kansen zijn bij elk van de beleidsopties. Dit geeft het antwoord op hoofdvraag 4. Deze inzichten worden gebruikt om een keuze te maken over de uiteindelijke koers en strategie in de nieuwe omgevingsvisie.

De gekozen beleidsoptie (waarschijnlijk een combinatie van elementen uit verschillende beleidsopties) wordt beoordeeld in het OER. Hiermee worden effecten op de kwaliteit van de leefomgeving en de mate waarin doelen behaald worden inzichtelijk. Ook worden randvoorwaarden, aandachtspunten en onzekerheden vastgelegd in het OER, zodat daar in de beleidsuitwerking en monitoring aandacht aan besteed kan worden.

4.4 Aanzet voor monitoren en bijsturen

Op basis van de visie en het toegepaste vergelijkingskader wordt in het OER een voorzet gedaan voor een monitoringssystematiek, waarmee de staat van de leefomgeving gevolgd kan worden en, indien nodig, kan worden bijgestuurd.

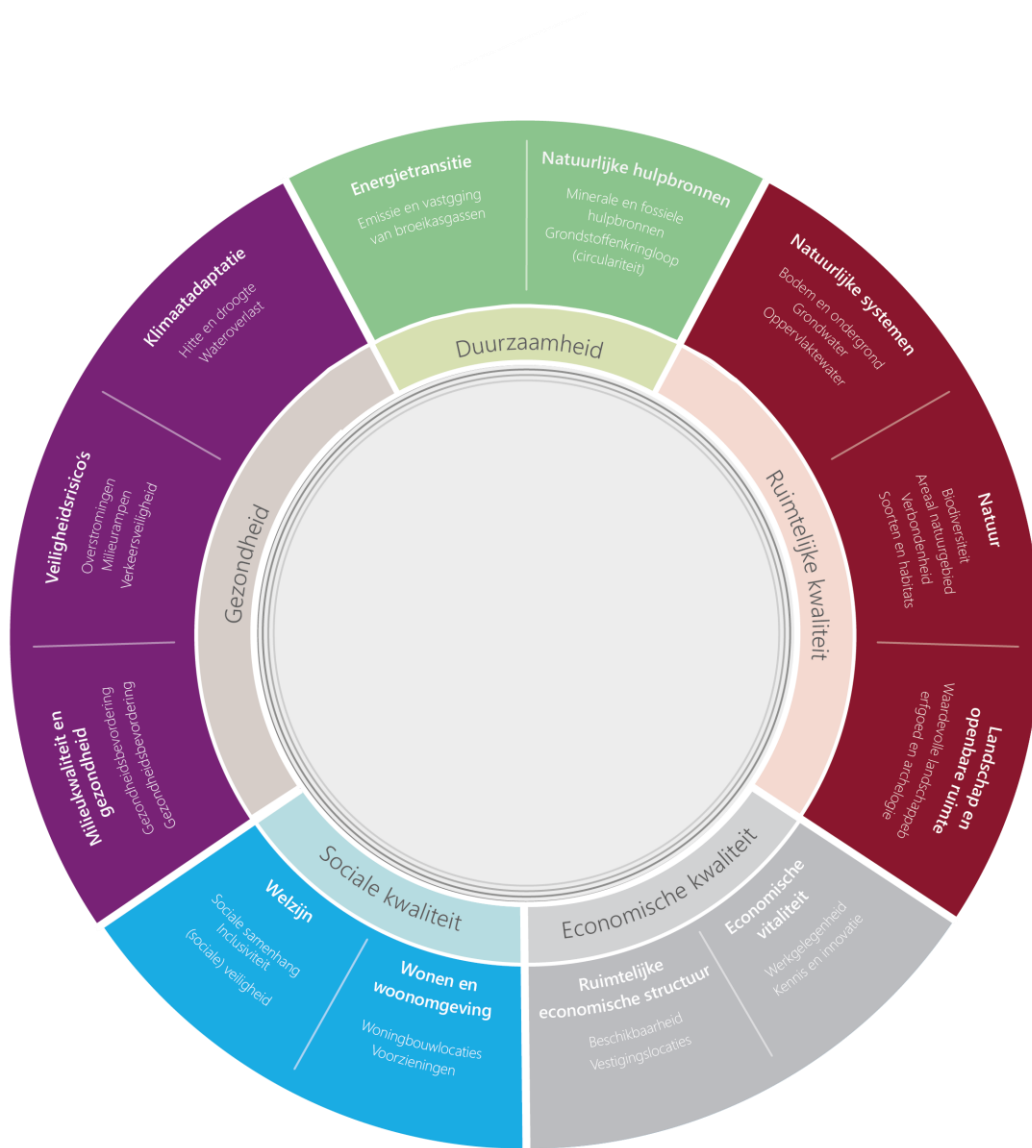
4.5 Vergelijkingskader: het Rad van de Overijsselse leefomgeving

Het vergelijkingskader is het centrale onderdeel van de onderzoeksagenda en het OER. Het vergelijkingskader bevat een uitwerking van de onderzoeksthema's in het OER en aspecten en criteria waarmee effecten gestructureerd in beeld gebracht worden. Dit vergelijkingskader is vormgegeven als het Rad voor de Overijsselse Leefomgeving.

Ontwikkeling van het Rad van de Overijsselse Leefomgeving

Afbeelding 4.2 toont het voorlopige Rad voor de Overijsselse Leefomgeving. Het Rad is opgesteld aan de hand van het voorbeeld van het rad van de leefomgeving dat voor de o.e.r. van de Nationale Omgevingsvisie (NOVI) is gebruikt (zie paragraaf 2.2.1). Het rad is specifiek gemaakt voor Overijssel door de **rode draden** uit het Overijsselse beleid centraal te stellen: **sociale kwaliteit, gezondheid, duurzaamheid en ruimtelijke kwaliteit**. Daarnaast is het thema '**economische kwaliteit**' toegevoegd om ook de effecten op ruimtelijke-economische functies af te kunnen wegen. Tijdens het komende ontwerpproces van de omgevingsvisie en het OER kan het Rad nog bijgesteld worden aan de hand van de resultaten van uit te voeren botsproeven en overige laatste inzichten. Uiteindelijk zal in het OER met het Rad inzichtelijk worden gemaakt in welke mate de beleidsopties veranderingen (effecten) voor de diverse leefomgevingsaspecten met zich meebrengen.

Afbeelding 4.2 Voorlopig vergelijkingskader: Rad van de Overijsselse leefomgeving



Uitwerking van het Rad van de Overijsselse leefomgeving

Het vergelijkingskader in tabel 4.1 vormt een uitwerking van het Rad met criteria waarmee leefomgevingseffecten van beleidsopties gestructureerd kunnen worden beoordeeld. Het vergelijkingskader geeft hiermee de reikwijdte van het onderzoek aan: naar welke effecten wordt gekeken in het OER? Ook

voor het vergelijkingskader geldt dat het tijdens het komende participatie- en ontwerpproces van de omgevingsvisie en het OER nog bijgesteld kan worden.

Het rad en het vergelijkingskader worden gebruikt om de referentiesituatie (staat van de leefomgeving) en de effecten van de beleidsopties te beschrijven en te beoordelen. Samen vormen ze een basis voor een systeem van monitoring en evaluatie over onzekerheden, aandachtspunten of leemten in kennis. Daarnaast bieden ze een basis voor een integraal afweegkader voor initiatieven binnen de provincie (strategie samenwerken en sturen).

Tabel 4.1 Uitwerking van het Rad van de Overijsselse leefomgeving in een voorlopig vergelijkingskader voor het OER

Thema	Aspect	Criterium
Gezondheid		
milieukwaliteit & gezondheid	gezondheidsbescherming	de omvang van het milieugezondheidsrisico (MGR) door lucht en geluid (ervaren) hinder door geur en licht
	gezondheidsbevordering	het aandeel inwoners met een gezonde leefstijl (waaronder vervoerswijzekeuze) afstand en toegankelijkheid van woningen tot groenvoorzieningen
veiligheidsrisico's	overstromingen	kans en het gevolg van overstromingen vanuit de rivieren en het IJsselmeer (en daarmee het overstromingsrisico)
	milieurampen	kans en het gevolg van milieurampen als gevolg van risico's van economische activiteiten
	verkeersveiligheid	aantal verkeerslachtoffers
klimaatadaptatie	hitte en droogte	intensiteit en periode van hitte en droogte
	wateroverlast	kans op het voorkomen van en de gevolgen van wateroverlast
Duurzaamheid		
energietransitie	emissie en vastlegging broeikasgassen	emissie en vastlegging van broeikasgassen aandeel en de hoeveelheid hernieuwbare energie
natuurlijke hulpbronnen	minerale en fossiele hulpbronnen	volume en kwaliteit van voorraad minerale en fossiele hulpbronnen
	grondstoffenkringloop (circulariteit)	kans op het sluiten van grondstofkringlopen
Ruimtelijke kwaliteit		
natuurlijke systemen	bodem en ondergrond	kwaliteit van het natuurlijke systeem van de bodem en ondergrond: bodemverontreiniging, bodemdaling, bodemverdichting, bodemvruchtbaarheid
	grondwater	kwaliteit en kwantiteit van het grondwater
	oppervlaktewater	kwaliteit en kwantiteit van het oppervlaktewater
natuur	biodiversiteit	biodiversiteit
	areaal natuurgebieden	areaal natuurgebieden
	verbondenheid	verbondenheid van natuurgebieden
	soorten en habitats	milieucondities voor het duurzaam instandhouden van soorten en habitats
landschap en openbare ruimte	waardevolle landschappen	het areaal en de kwaliteit van waardevolle landschappen

Thema	Aspect	Criterium
	erfgoed en archeologie	behoud en ontwikkeling van archeologie, gebouwd erfgoed (monumenten / stads- en dorpsgezichten) en cultuurlandschap
Economische kwaliteit		
economische vitaliteit	werkgelegenheid	aantal banen in sectoren
	kennis en innovatie	mate van kennisontwikkeling en innovatie
ruimtelijke- economische structuur	bereikbaarheid	aantal banen dat binnen een uur reistijd bereikt kan worden
	vestigingslocaties	areaal en kwaliteit van vestigingslocaties voor specifieke sectoren
Sociale kwaliteit		
wonen en woonomgeving	woningbouwlocaties	areaal en kwaliteit van woningbouwlocaties
	voorzieningen	aanwezigheid, kwaliteit en nabijheid van voorzieningen
welzijn	sociale samenhang	de mate van (ervaren) sociale samenhang (onder andere eenzaamheid, contact burenen)
	inclusiviteit	de mate waarin de plek waar je woont of opgroeit bepaalt wat je kansen zijn om deel te nemen aan de samenleving
	(sociale) veiligheid	(ervaren) (sociale) veiligheid

4.6 Detailniveau

Het OER voor de nieuwe omgevingsvisie sluit aan bij het abstractieniveau van de beleidsuitspraken die worden gedaan. Dit betekent dat een globale effectbeoordeling wordt uitgevoerd, waarbij de effecten vaak kwalitatief worden beschreven en beoordeeld. Daarbij wordt gebruik gemaakt van open data en reeds uitgevoerde (beleids)analyses. Afhankelijk van de concretisering van de grote uitdagingen en de uit te werken beleidsopties wordt waar nodig aanvullend verdiepend onderzoek uitgevoerd. Denk daarbij aan modelberekeningen of uitvoerige analyses met geo-informatie (GIS-analyses). Ook de passende beoordeling voor aspecten rondom Natura 2000-gebieden is een mogelijke verdiepingsslag.

Voorbeeld Gezondheidsbescherming

Een voorbeeld van een kwalitatieve beoordeling is het toepassen van de MGR-indicator. Deze indicator geeft een goede indicatie van de cumulatieve effecten van luchtverontreiniging en geluidhinder op de gezondheid. In één indicator is zichtbaar welk percentage van de ziektelast te verklaren is door leefomgevingsfactoren (lucht en geluid) en op welke locaties en in welke gebieden de belasting zich concentreert. Dit maakt het mogelijk om op het schaalniveau van de provincie een duidelijk beeld en een beknopte analyse te geven van de huidige staat en kwaliteit van de leefomgeving op dit punt. Dit algemene beeld wordt uitgediept aan de hand van de 'milieuverkenning Overijssel' waarmee gericht wordt bekeken welke bronnen dominant zijn in het milieugezondheidsrisico. Aan de hand van de autonome ontwikkelingen en de beleidsopties wordt vervolgens een inschatting gemaakt van verandering in milieugezondheidsrisico's die verwacht kunnen worden. Afhankelijk van de uitwerking van de beleidsopties kan een kwalitatieve analyse volstaan of is een verdiepende analyse nodig. Bijvoorbeeld als een beleidsoptie een verdere concentratie van milieugezondheidsrisico's op nu al hoog belast gebied voorstelt.

Tabel 4.2 Uitsnede uit het vergelijkingskader met toevoeging van twee databronnen

Thema	Aspect	Criterium	Databron
milieukwaliteit & gezondheid	gezondheidsbescherming	de omvang van het milieugezondheidsrisico (MGR) door lucht en geluid	MGR (RIVM, 2016) Milieuverkenning Overijssel (RIVM, 2018)

4.7 Beoordelingswijze

De effecten van de mogelijke beleidsopties worden bepaald aan de hand van de criteria uit tabel 4.1. In het OER wordt aangesloten bij de beoordelingsmethodiek uit de NOVI. Dat houdt in dat de huidige situatie en autonome ontwikkeling (referentiesituatie) beoordeeld worden ten opzichte van de te behalen doelen of ambities. Deze beoordelingsschaal is weergegeven in tabel 4.3.

Tabel 4.3 Beoordelingsschaal voor de huidige situatie en autonome ontwikkeling (referentiesituatie)

Score	Waardering
5	de staat is overal goed, er zijn geen knelpunten (ambities worden overal gehaald)
4	de staat is overwegend goed, lokaal zijn er wel wat knelpunten (ambities worden grotendeel gehaald)
3	de staat is redelijk, verspreid zijn er knelpunten (ambities worden vaak wel, soms niet gehaald)
2	de staat is matig, er zijn redelijk wat knelpunten (ambities worden soms gehaald)
1	de staat is overal slecht, er zijn overal knelpunten (ambities worden nergens gehaald)

De effecten van de beleidsopties zijn vanwege het abstractieniveau van de nieuwe omgevingsvisie en de lange termijn waarover ze plaatsvinden behoorlijk onzeker. Daarom worden effecten van beleidsopties beoordeeld aan de hand van de beoordelingsschaal in tabel 4.4. Dit maakt verschillen tussen beleidsopties beter zichtbaar, ook als effecten niet meteen leiden tot een verschuiving van de scores uit tabel 4.2.

Tabel 4.4 Beoordelingsschaal voor de beleidsopties

Score	Waardering
++	zeer positief effect: grote kans op verbetering ten opzichte van de referentiesituatie
+	positief effect: beperkte kans op verbetering ten opzichte van de referentiesituatie
0	neutraal: geen of geringe verandering ten opzichte van de referentiesituatie
-	negatief effect: beperkt risico op verslechtering ten opzichte van de referentiesituatie
--	zeer negatief effect: groot risico op verslechtering ten opzichte van de referentiesituatie

Voor de gekozen beleidsoptie (het voorkeursalternatief) wordt op basis van de effectbeoordeling op grond van tabel 4.4 ook bepaald in welke mate ambities en doelen behaald worden. Daarbij wordt de beoordelingsschaal uit tabel 4.3 opnieuw toegepast.

5

VERVOLG | WAT ZIJN DE VERVOLGSTAPPEN?

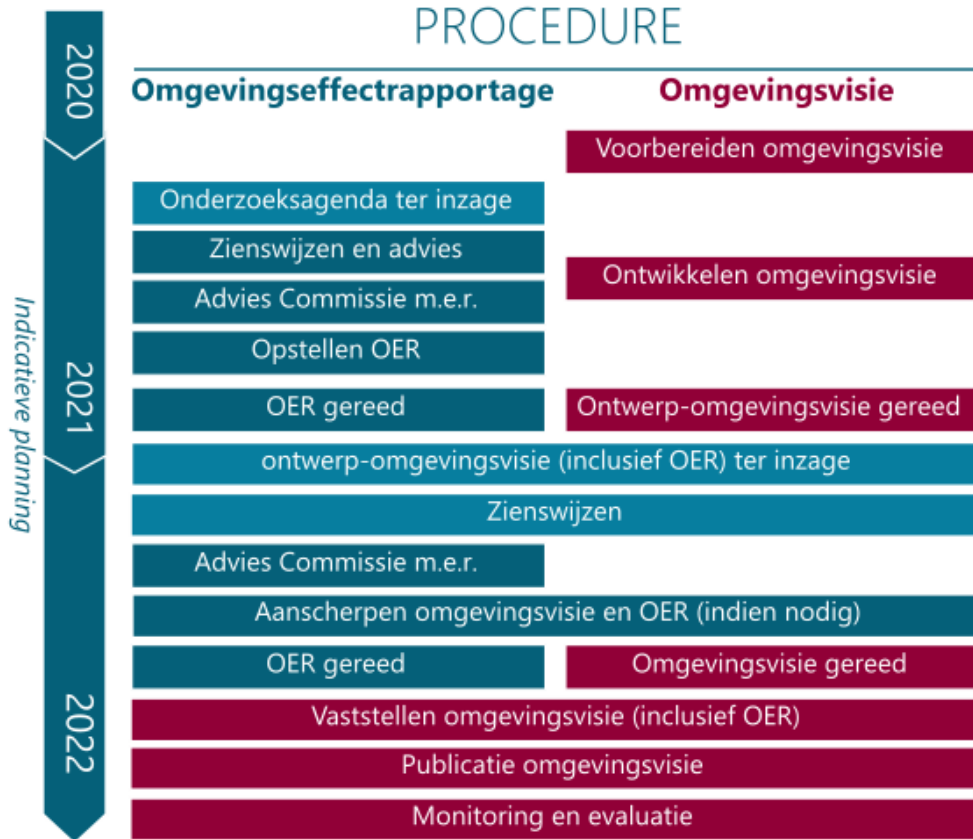
Het OER volgt de stappen in de m.e.r.-procedure. De formele procedure start met een kennisgeving van het voornemen tot het opstellen van een OER voor de nieuwe omgevingsvisie. Op basis van de onderzoeksagenda raadpleegt de provincie de wettelijke adviseurs¹ en relevante bestuursorganen², krijgt een ieder de gelegenheid te reageren en wordt de Commissie m.e.r. om advies gevraagd. De reacties en adviezen worden voorgelegd aan Provinciale Staten, waarna de reikwijdte en het detailniveau van het OER definitief worden vastgesteld. De vastgestelde onderzoeksagenda vormt daarna het vertrekpunt voor het OER en het vertrekpunt voor het maken van de nieuwe omgevingsvisie.

Het proces voor het ontwikkelen van de nieuwe omgevingsvisie en de rol van het OER daarin staat nader toegelicht in hoofdstuk 3 en 4 (afbeelding 4.1). Het OER wordt uiteindelijk één van de achtergronddocumenten bij de ontwerp-omgevingsvisie en doorloopt daarmee de wettelijke procedure die daarbij hoort. Daarbij is ook gelegenheid voor eenieder om zienswijzen in te dienen voordat de nieuwe omgevingsvisie (inclusief OER) vastgesteld wordt. Onderstaande afbeelding bevat een overzicht van de stappen in het proces en de procedure.

¹ De regiodirectie van het ministerie van EZ en Klimaat, de Rijksdienst voor het Cultureel Erfgoed en de inspectie van het ministerie van I&W.

² De gemeenten en waterschappen binnen de provincie Overijssel, de aangrenzende provincies en relevante bestuursorganen in Duitsland.

Afbeelding 5.1 Procedurestappen van de omgevingseffectrapportage in relatie tot de omgevingsvisie



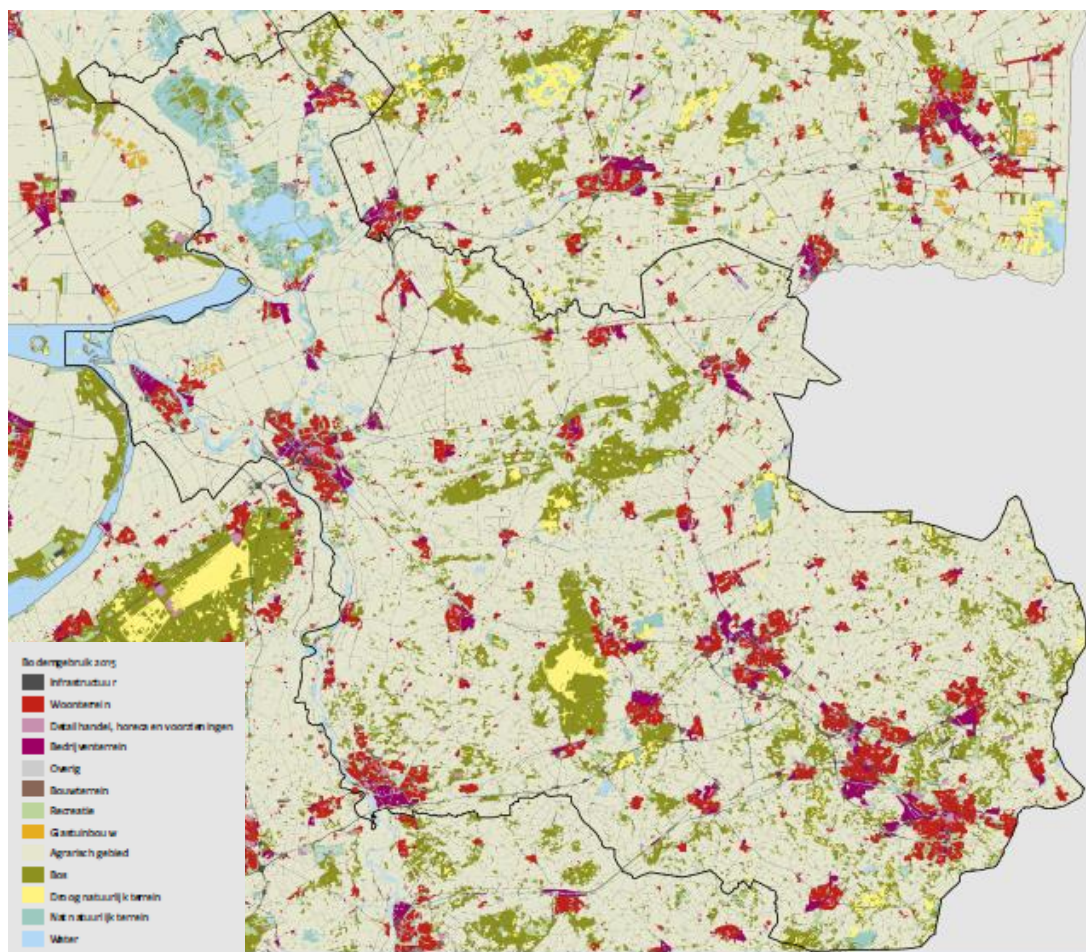
Bijlage(n)



BIJLAGE: STAAT VAN DE OVERIJSSELSE LEEFOMGEVING

Staat van de Overijsselse leefomgeving

Trends en ontwikkelingen en de huidige conditie van de leefomgeving van Overijssel



Bron: PBL, Atlas van de Regio

Provincie Overijssel – Team Onderzoek & Advies
December 2020

Inhoud

Inleiding	3
Bodemgebruik in Overijssel	4
Demografie	5
Economie	8
Bereikbaarheid	12
Wonen	15
Binnensteden en retail	17
Energietransitie in Overijssel	20
Klimaatverandering	23
Landelijk gebied	26
Samen leven in Overijssel	29
Milieu en gezondheid	32
Natuur en landschap	36

Inleiding

Om tot een herziening van de Omgevingsvisie te komen is het van belang om te weten waar we nu staan. In de memo die PS voor de informatiesessie over de Omgevingsvisie van 25 november heeft ontvangen (2020/0331917) hebben we de belangrijkste trends en ontwikkelingen van de leefomgeving in Overijssel op een rijtje gezet:

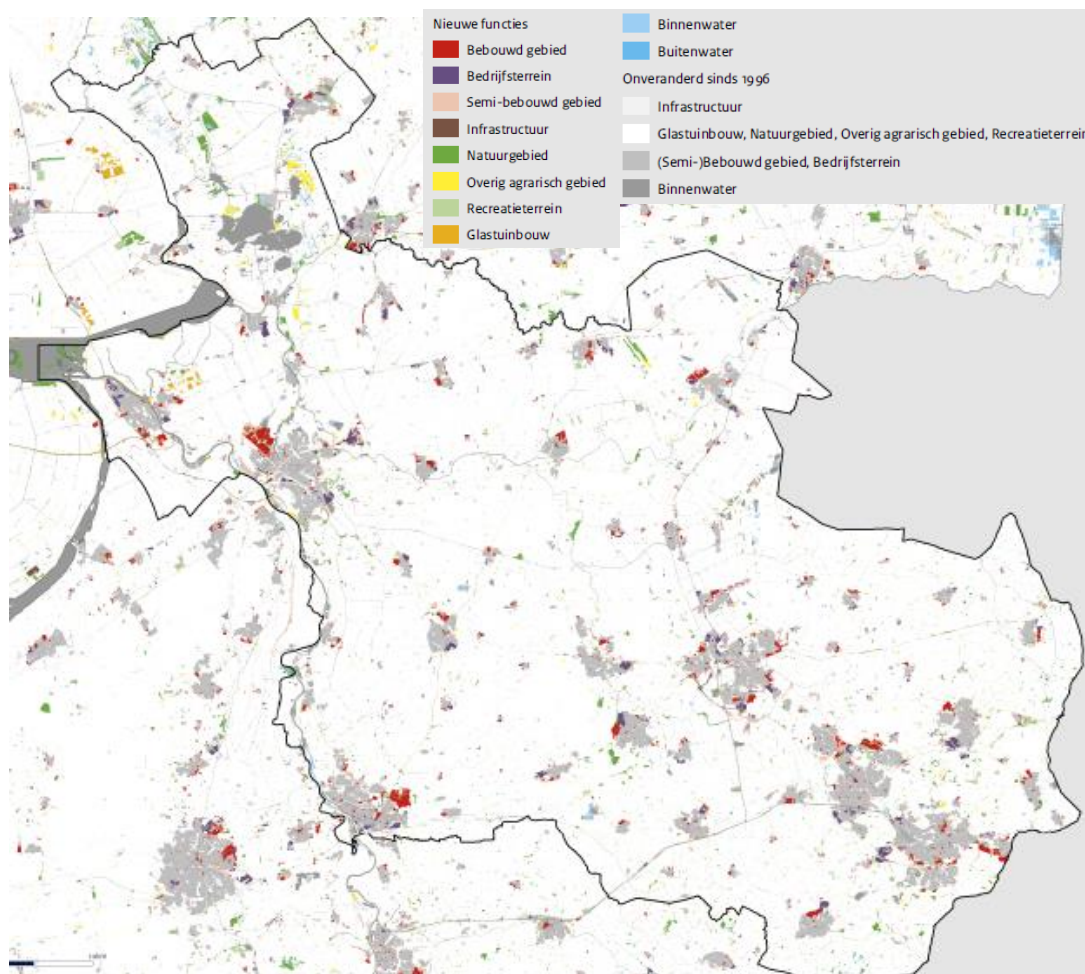
- Er is een toenemende aandacht voor verduurzaming. Die ontwikkeling is zichtbaar in het economisch domein, in de landbouw, bij mobiliteit, bij wonen en bij de energievoorziening. Tegelijkertijd is er nog een groot verschil tussen waar we in Overijssel staan op het gebied van duurzaamheid en de gestelde doelen.
- Ook zijn er transities gaande in zowel het stedelijk als het landelijk gebied: in de centra vindt steeds meer functievermenging plaats in combinatie met een compacter detailhandelsgebied, in het landelijk gebied is een toename zichtbaar van niet-agrarische functies op vrijkomende agrarische bedrijfslocaties.
- Klimaatverandering zorgt voor een grotere kans op overstromingen, wateroverlast, hittestress en droogte, en kan invloed hebben op ruimtegebruik van andere functies en opga-ven, zoals wonen, landbouw, natuur en energie.
- De bevolking blijft tot 2030 groeien, maar daalt naar verwachting in de periode erna. Daarnaast is sprake van verdere vergrijzing en kleinere huishoudens.
- Vanaf 2000 zijn er grote regionale verschillen in de economische ontwikkeling: de regio Zwolle groeit sneller dan gemiddeld in Nederland, bij de andere regio's ligt de groei lager dan het Nederlands gemiddelde,
- Terugkijkend zien we ook grote regionale en lokale verschillen in de ontwikkeling van de huizenprijzen en in de vitaliteit van centra van steden en dorpen. De woningmarkt is inmiddels vrijwel overal krap, maar het krapst in de steden.

We hebben toen aangegeven de geschetste trends en ontwikkelingen verder uit te werken. Dat doen we in deze 'Staat van Overijsselse leefomgeving'. Via cijfers, kaarten en grafieken brengen we trends en ontwikkelingen in beeld voor de Omgevingsvisie relevante thema's. Ook nu geldt dat we keuzes hebben moeten maken: we geven een beknopte weergave van de staat waarin de Overijsselse leefomgeving zich bevindt. Waar mogelijk gaan we in op de gevolgen van Corona. We maken zo veel mogelijk gebruik van reeds beschikbare informatie. Het betreft deels informatie die we zelf via onze provinciale [Kennishub](#) beschikbaar stellen, zoals via de [Atlas van Overijssel](#), [Overijssel in Cijfers](#), [Overijssel Ontcijferd](#), de [Economische Barometer](#) en de [Woningmarktmonitor](#). We maken ook dankbaar gebruik van de [Atlas van de Regio](#) die recentelijk door het Planbureau voor de Leefomgeving (PBL) naar buiten is gebracht. Voor Overijssel heeft het PBL een [mooi document](#) gemaakt waarin de huidige staat van de leefomgeving in Overijssel via een groot aantal kaarten in beeld wordt gebracht. Waar mogelijk wordt in dit document een link opgenomen naar achterliggende documentatie/internetsites.

De hier geschetste trends en ontwikkelingen vormen tevens de basis voor de Omgevingseffectrapportage (OER), die de komende tijd in het kader van de herziening van de Omgevingsvisie wordt uitgevoerd. Ze worden in de jaren erna eveneens gebruikt voor de monitoring van voortgang van de in de Omgevingsvisie gestelde doelen. Daartoe zal de informatie binnenkort ook digitaal beschikbaar worden gesteld.

Bodemgebruik in Overijssel

Figuur 1: Ontwikkeling bodemgebruik in Overijssel 1996-2015: nieuwe functies



Bron: PBL, [Atlas van de Regio](#)

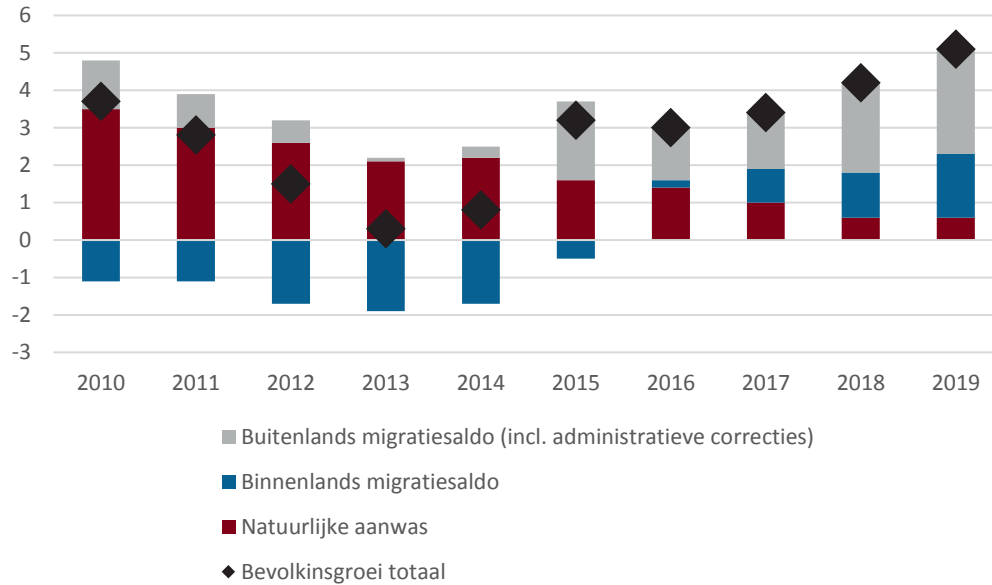
De kaart op de voorkant van deze notitie laat zien voor welke doeleinden de ruimte (of: bodem) in Overijssel op dit moment wordt gebruikt. De hier getoonde kaart (Figuur 1) laat zien welke gebieden tussen 1996 en 2015 van functie zijn veranderd en wat de nieuwe functies van deze gebieden zijn. Aan de randen van steden en dorpen zijn nieuwe woonwijken, bedrijventerreinen en recreatiegebieden aangelegd, maar er is ook nieuwe natuur gerealiseerd. Tussen 1996 en 2015 is het areaal bebouwd gebied (voor wonen, werken en verkeer) en semi-bebouwd terrein in Overijssel met bijna 65 (Nederland: 700 km²) toegenomen, het areaal recreatiegebied met ongeveer 12 km² (Nederland: 192 km²). Dat is vooral ten koste gegaan van het areaal agrarisch gebied: dat is in Overijssel met 82 km² afgenomen (Nederland: 1.241 km²). Het areaal natuurgebied (bos en open natuurlijk terrein) is met ruim 3 km² afgenomen (Nederland: 206 km² toegenomen).

Demografie

Demografische groei

De bevolking van Overijssel is tussen 2010 en 2020 met 3% toegenomen; landelijk was de groei 5%. Sinds 2015 komt deze groei voornamelijk door buitenlandse migratie. Maar ook de binnenlandse migratie levert de laatste jaren een steeds grotere bijdrage aan de bevolkingsgroei. De bijdrage van natuurlijke aanwas (geboorte min sterfte) wordt daarentegen steeds kleiner (Figuur 2).

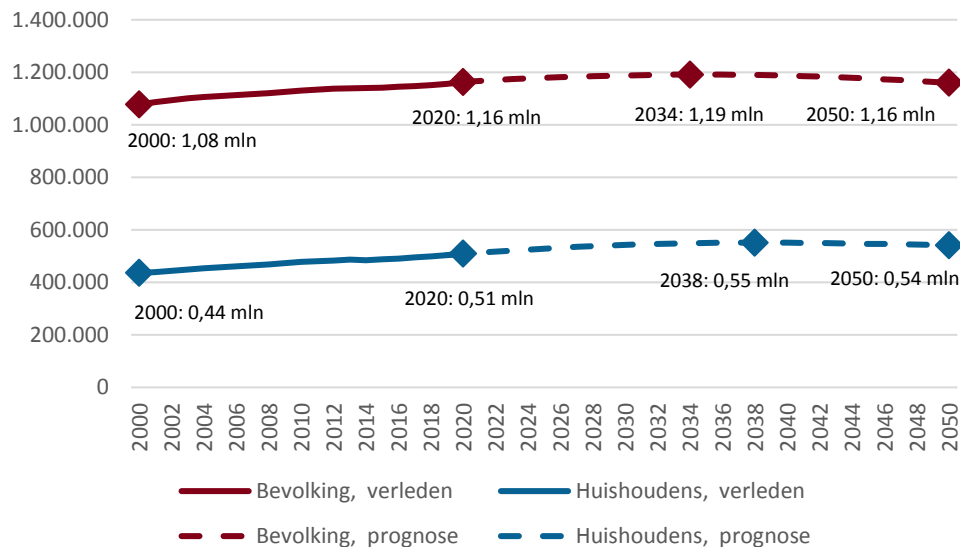
Figuur 2: Componenten van bevolkingsgroei, Overijssel, per 1.000 inwoners



Bron: CBS

Het aantal huishoudens is in het recente verleden nog sterker toegenomen dan het aantal inwoners: 6% in de periode tussen 2010 en 2020 (Figuur 3). Dat heeft ermee te maken dat de huishoudens steeds kleiner worden.

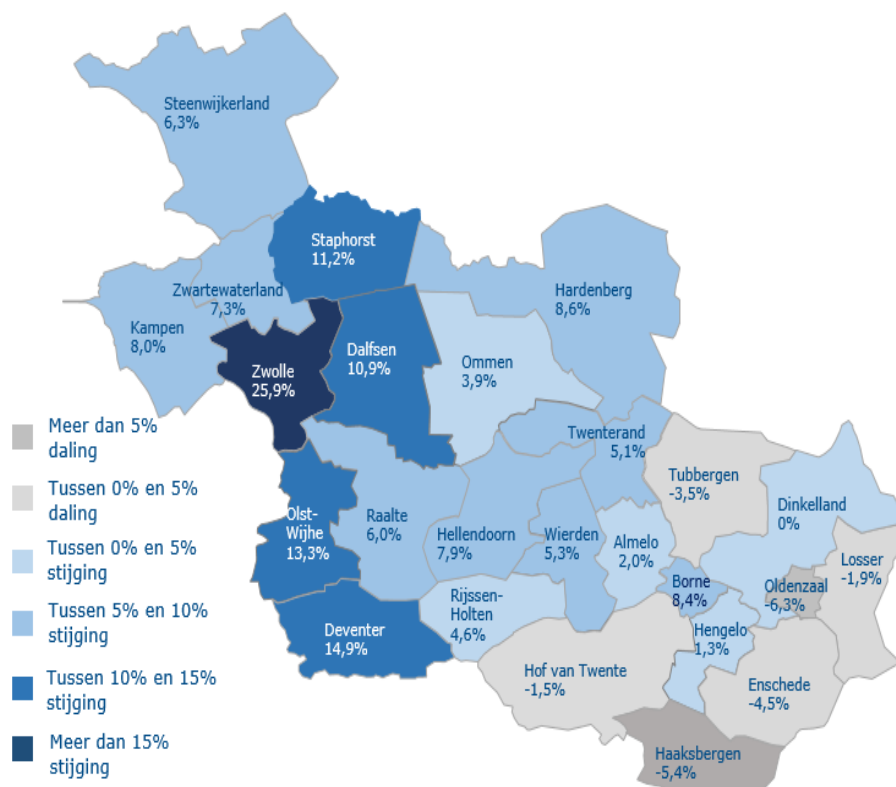
Figuur 3: Ontwikkeling bevolking en huishoudens, Overijssel



Bron: CBS, Primos 2020

Volgens de Primos-prognose gaat de groei in Overijssel zich in de toekomst voortzetten. Het aantal inwoners neemt toe van 1,16 mln. in 2020 tot 1,19 mln. in 2034, het aantal huishoudens groeit van 0,51 mln. in 2020 tot 0,55 mln. in 2038. De verwachting is dat het aantal inwoners na 2034 geleidelijk zal beginnen af te nemen en het aantal huishoudens na 2038 (Figuur 3). Er zijn grote verschillen binnen de provincie (Figuur 4). In Zwolle, Deventer, Olst-Wijhe, Staphorst en Dalfsen wordt een aanzienlijke toename verwacht van het aantal huishoudens, terwijl in enkele Twentse gemeenten een afname wordt voorspeld.

Figuur 4: Verwachte huishoudingsontwikkeling tussen 2020 en 2050

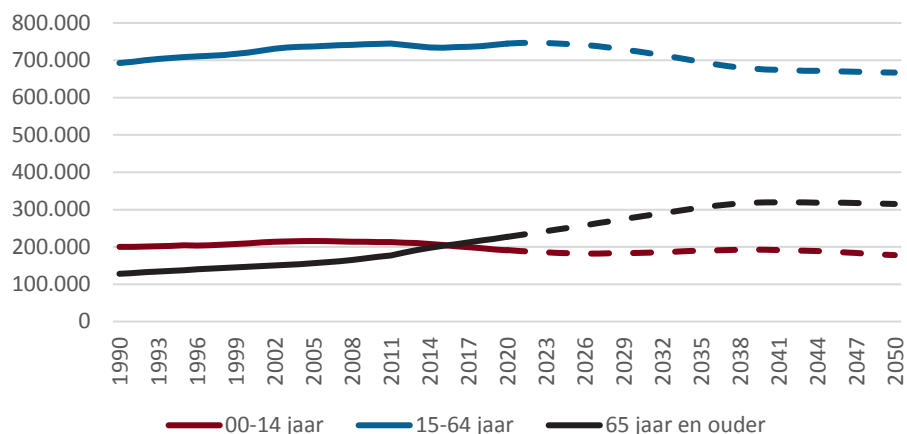


Bron: Primos 2020

Leeftijdsopbouw

Overijssel krijgt te maken met vergrijzing en ontgroening: het aantal 65-plussers stijgt, het aantal kinderen en jongeren daalt. Naar verwachting zal deze trend zich in de toekomst voortzetten (Figuur 5).

Figuur 5: Inwoners naar leeftijd, Overijssel



Bron: CBS, Primos 2020

Migratiepatronen

In de periode 2015-2019 zijn 1.500 meer personen verhuisd vanuit de stedelijke naar de landelijke gemeenten in Overijssel dan andersom.¹ Er is in deze periode dus geen sprake van trek naar de stad. Wel verschilt het beeld sterk per gemeente. Een aantal landelijke gemeenten in West-Overijssel (Raalte, Dalfsen, Olst-Wijhe) trekt relatief wel verhuizers vanuit de steden. Andere gemeenten, zoals Twenterand en Rijssen-Holten, verliezen inwoners aan stedelijke gemeenten in Overijssel.

Ook mag Overijssel steeds meer verhuizers vanuit de Randstad verwelkomen, ook al was het verhuissaldo met de Randstad in 2019 nog negatief².

In de [Overijsselse Woningmarktmonitor](#) vindt u meer informatie over demografie en verhuisbewegingen.

¹ Onder stedelijke gemeenten wordt verstaan: Almelo, Borne, Deventer, Enschede, Hengelo, Kampen, Oldenzaal en Zwolle. De overige gemeenten zijn als landelijk beschouwd.

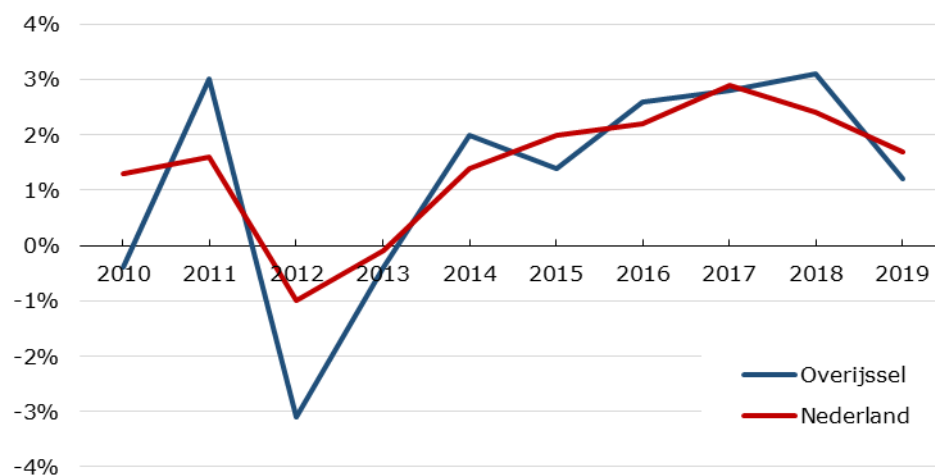
² <https://www.komen-en-gaan.nl/achtergrond/verder-oostwaarts/>

Economie

Ontwikkeling economie

De economische structuur van Overijssel is vrij vergelijkbaar met die van Nederland waardoor de ontwikkeling van het bruto regionaal product vergelijkbaar is met het bruto binnenlands product³. De Overijsselse economie groeide in de afgelopen jaren met zo'n 2 tot 3%, alleen bleef de groei in 2019 beperkt tot 1,2% (Figuur 6).

Figuur 6: Ontwikkeling bruto regionaal/binnenlands product



Bron: CBS Statline

De eerste effecten van het coronavirus zijn zichtbaar uit de cijfers van de eerste drie kwartalen van 2020. In het eerste kwartaal was de economische groei in Overijssel ten opzichte van een jaar eerder nog 0 tot 1%, in het tweede kwartaal was dit -8 tot -10% ten opzichte van jaar eerder en in het derde kwartaal -2 tot -1%.

De ernst van de crisis is nog moeilijk te voorspellen: Het CBP verwacht dat de economische groei van Nederland in 2020 tussen -1,2% en -7,7% zal uitkomen. In 2021 zal in het gunstigste scenario weer een groei plaatsvinden van 3,5% terwijl het slechtste scenario een krimp van -2,7% voorziet. De regionale vertaling van de landelijke scenario's naar regio's geeft aan dat de bandbreedte van de groeiprognoses voor Overijssel tussen 0,5% en 1,0% lager uitkomen dan landelijk.

Ontwikkeling werkgelegenheid

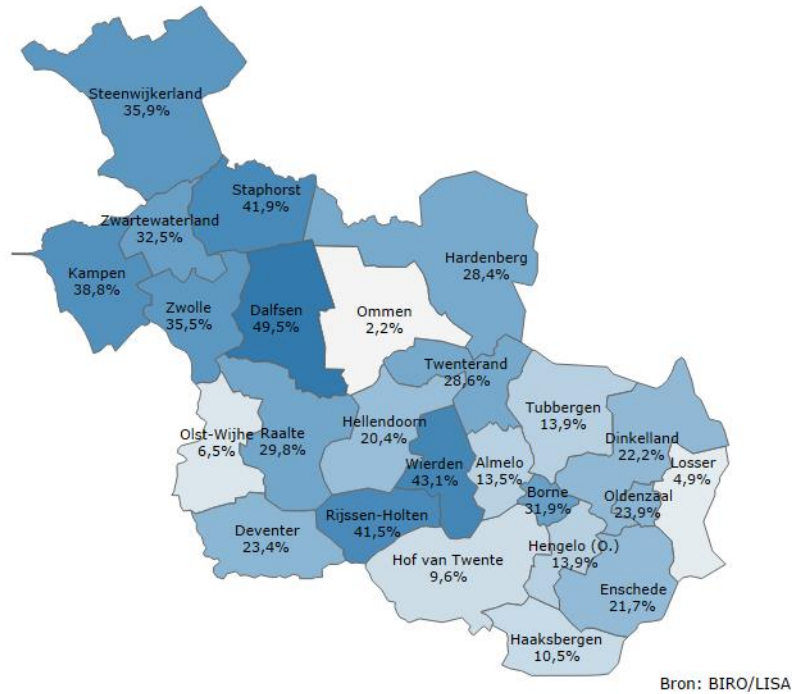
Voor het derde jaar op rij groeit de werkgelegenheid in Overijssel met ten minste 2%. Deze groei is voornamelijk geconcentreerd in Noord-Overijssel (Zwolle). De andere regio's in Overijssel (Deventer, Twente) doen het iets slechter dan gemiddeld. Als we kijken naar de ontwikkeling van de werkgelegenheid over de langere termijn (2000-2019), zien we een vergelijkbare trend (Figuur 7). De werkgelegenheid is vooral sterk toegenomen in West-Overijssel en ook in Rijssen-Holten, Wierden en Borne. In Ommen, Olst-Wijhe en een groot deel van Twente nam de werkgelegenheid minder sterk toe.

Bijna alle sectoren kenden een groei van het aantal banen sinds 2000. Alleen de landbouw en industrie kenden een (kleine) daling. Dat zijn wel sectoren die in Overijssel relatief groot zijn ten opzichte van Nederland. Dit is goed te zien in Figuur 8. In het kwadrant rechtsonder staan de sectoren die relatief groot zijn in Overijssel ten opzichte van Nederland, maar die tussen

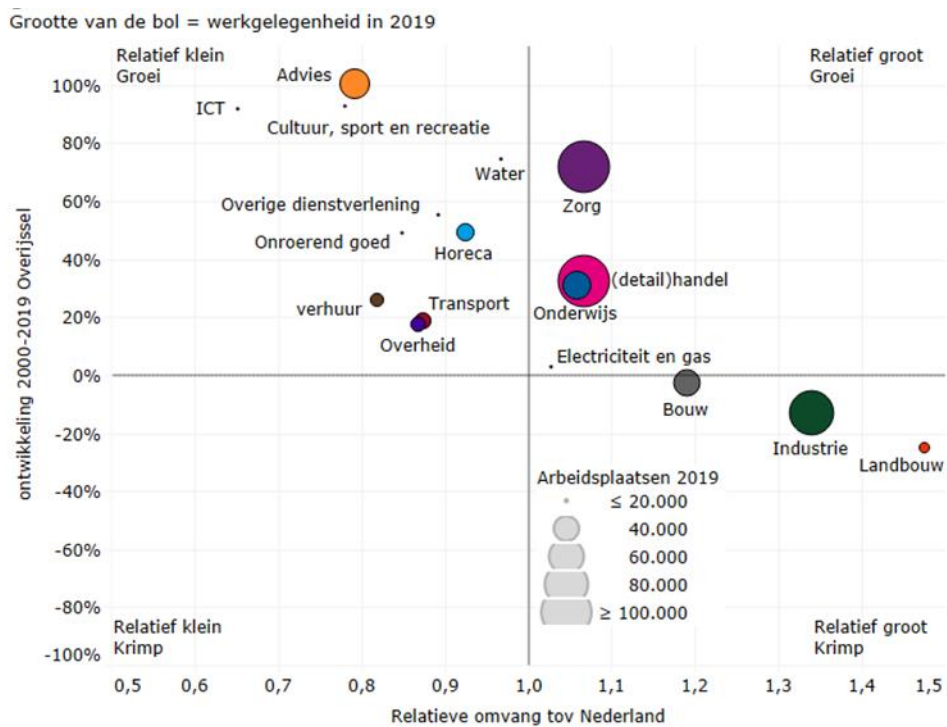
³ De totale toegevoegde waarde van alle in een land of regio geproduceerde finale goederen en diensten (CBS-definitie).

2000 en 2019 zijn gekrompen (industrie en landbouw). In het kwadrant rechtsboven staan sectoren die ook relatief groot zijn in Overijssel en die sinds 2000 zijn gegroeid: de zorg, (detail)handel en onderwijs.

Figuur 7: Ontwikkeling aantal banen in de periode 2000-2019 per gemeente in Overijssel



Figuur 8: Ontwikkeling werkgelegenheid naar sector 2000-2019 x relatieve grootte tov Nederland in 2019



Er zijn nu meer dan 600.000 banen en meer dan 100.000 vestigingen van bijvoorbeeld winkels, fabrieken, kantoren en bedrijfsruimtes in Overijssel. Vooral het aantal zzp'ers (zelfstandige zonder personeel) is sterk toegenomen. De werkgelegenheid is in 2019 gegroeid met 2%. De groei is iets minder groot dan in 2017 (2,6%) en 2018 (2,3%). Van 2012 tot en met 2014 was er nog een daling van de werkgelegenheid. Het eerste voorzichtige herstel trad op in 2015 met een groei van 0,8%. Het aantal vestigingen is, net als in 2018 gestegen met 2,5%. In 2019 passeert Overijssel met 609.000 banen voor het eerst de grens van 600.000 banen. Ook zijn er nog niet eerder zoveel vestigingen van bedrijven of (semi-) overheden geweest: bijna 104.000.

Volgens berekeningen van het PBL is in 2019 3,8% van de werkgelegenheid in Overijssel te zien als circulaire werkgelegenheid (in Nederland 3,5%), en neemt de circulaire werkgelegenheid in Overijssel sinds 2009 toe (toen 3,4%). Zij daarbij opgemerkt dat het een ruwe inschatting betreft door van alle bedrijven de voornaamste activiteit te classificeren als circulair of niet. Op deze manier worden wel veel bedrijven gemist met een voornaamste activiteit waaruit niet direct blijkt dat het circulair is, maar die wel degelijk een circulaire bedrijfsvoering hebben. Het PBL heeft een methodiek ontwikkeld om ook die werkgelegenheid in kaart te brengen, maar dat is op dit moment nog niet op provinciaal niveau beschikbaar.

De verwachting is dat de huidige crisis voor een afvlakking of afname van het aantal banen zal zorgen. Het is nog te vroeg om de precieze omvang van de afname te voorspellen.

Vrijtijdseconomie

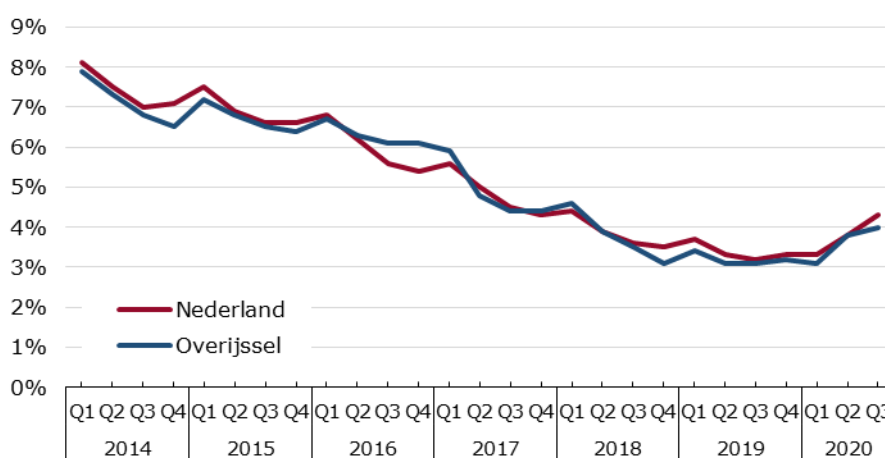
Het aandeel van de vrijetijdseconomie in de totale Overijsselse economie is in de afgelopen 10 jaar in termen van werkgelegenheid steeds groter geworden. In 2010 maakte de werkgelegenheid van de sector recreatie en toerisme nog 5,8% uit van de totale werkgelegenheid, in 2019 was dit 6,3%. In totaal werken ruim 38.000 mensen in deze sector, waarvan het grootste deel in de horeca (ruim 21.000).

Werkloosheid

Het werkloosheidspercentage is het aandeel van de beroepsbevolking dat geschikt en beschikbaar is voor werk, maar een werkloosheidsuitkering ontvangt. Het werkloosheidspercentage is sterk conjunctuurgevoelig. In 2014 was het werkloosheidspercentage nog ongeveer 8% en in 2019 was dit percentage in Overijssel met 3,2% historisch laag en de arbeidsmarkt voor bedrijven krap (Figuur 9).

Het werkloosheidspercentage was in het eerste kwartaal van 2020 nog 3,1%. In het tweede kwartaal steeg dit naar 3,8% en in het derde kwartaal van 2020 was 4% werkloos. Het CPB verwacht een landelijke stijging van de werkloosheidspercentage (jaarcijfers) naar tussen de 4,0% en 6,3% in 2020 en tussen de 4,5% en 9,4% in 2021.

Figuur 9: Ontwikkeling werkloosheidspercentage



Bron: CBS

Bedrijventerreinen

Voor regio Twente en regio West-Overijssel is de verwachte vraag naar hectares bedrijventerrein berekend voor de periode 2019 - 2030. Voor Twente is dit 241 hectare, terwijl het aanbod aan bedrijventerrein op 1 januari 2019 281 hectare was, dat is 40 hectare meer dan de verwachte vraag. Het aanbod aan hectare bedrijventerrein in Twente op 1 juli 2020 is 228 hectare. Voor West-Overijssel wordt verwacht dat er tussen 2019 en 2030 328 hectare bedrijventerrein wordt uitgegeven. Begin 2019 was er 369 hectare aan aanbod, dus net als in Twente zo'n 40 hectare meer dan er vraag wordt verwacht naar bedrijventerrein. Op 1 juli 2020 was er 365 hectare aanbod bedrijventerrein.

Impact corona: enquête ondernemers

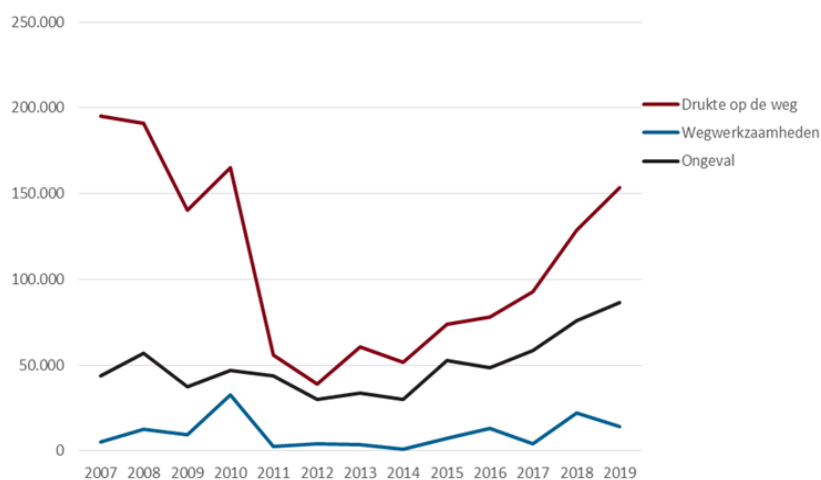
Om te peilen wat het effect is van corona op de Overijsselse bedrijven zijn in mei/juni en in augustus/september twee peilingen uitgezet in het Overijsselse ondernemerspanel. In de tweede peiling gaf twee derde van de Overijsselse ondernemers aan dat de coronacrisis heeft geleid tot een omzetsdaling. Bij de eerste peiling gaf ruim een kwart aan dat de omzet is gedaald met minstens 60%, terwijl dit bij de tweede peiling bij 12% van de ondernemers het geval was. Voor de lange termijn verwacht een kwart van de ondernemers problemen te krijgen met liquiditeit (een kwart geeft aan dat dit nu of op korte termijn al problemen oplevert). Het wegvallen van orders is voor bijna de helft van de ondernemers een acuut of korte termijn probleem. Daarnaast geeft een vijfde van de ondernemers aan dat dit probleem op de lange termijn van invloed zal zijn op de bedrijfsvoering.

Bereikbaarheid

Knelpunten in Overijssel

Het wegennet staat onder druk in Overijssel. Verkeer en dagelijkse verplaatsingen nemen toe en de schaarse ruimte zorgt voor knelpunten in het verkeer. Een aantal belangrijke knelpunten wordt momenteel aangepakt. Denk aan de Vechtdalverbinding (N340/N48/N377) en de A1 Deventer – Hengelo/Enschede. Door een blijvende groei van het verkeer worden in de toekomst meer knelpunten verwacht, onder meer op de N35 (Zwolle-Almelo) en A35/A1 (Almelo-Enschede), de N50 (Hattermerbroek-Kampen), de A28 van Amersfoort tot Meppel, ring Zwolle en diverse verbindingswegen in Twente.

Figuur 10: Ontwikkeling filezwaarte in Overijssel naar oorzaak, 2007-2019 (kilometerminuten)



Bron: Rijkswaterstaat

Files nemen toe

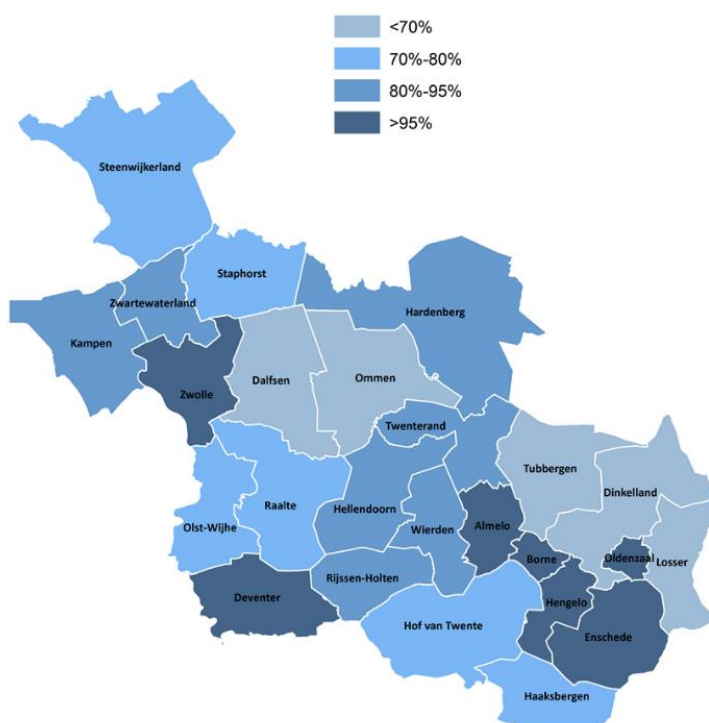
Er stond ruim 10.000 kilometer file in Overijssel in 2019. Het aantal files neemt jaarlijks toe, in 2019 met 4% ten opzichte van het jaar ervoor. Het is vooral de drukte op de weg die zorgt voor files. Van alle files staat 87% in de ochtend- of avondspits. Het aantal files in de spitsen nam in 2019 met 19% toe. Maar ook verkeersongevallen zijn een belangrijke oorzaak van files en we zien de hoeveelheid files door verkeersongevallen ook jaarlijks toenemen. De aanpak van verkeersonveiligheid is daarom ook een belangrijke pijler in de strijd tegen het fileleed. Op de [kennishub](#) van de provincie Overijssel, leest u meer over files in Overijssel

Bereikbaarheid van het openbaar vervoer

In Overijssel heeft 88% van de inwoners de beschikking over openbaar vervoer in de woonomgeving, vier procentpunten minder dan het gemiddelde van alle inwoners van Nederland. Met name inwoners van gemeenten in het Vechtdal (Dalfsen en Ommen) en Noordoost Twente (Tubbergen, Dinkelland en Losser) hebben een minder goede bereikbaarheid van het openbaar vervoer. In het kaartje (Figuur 11) is per gemeente aangegeven hoeveel procent van de inwoners in de nabijheid van openbaar vervoer woont.

Bij onderscheid naar trein en bus heeft de Overijsselse bevolking een minder goede bereikbaarheid van busvervoer maar een betere bereikbaarheid van treinvervoer ten opzichte van heel Nederland. Bijna 6 op de 10 Overijsselaars heeft een treinstation in de buurt (binnen 2 kilometer). In Overijssel wordt 14% van alle reizigerskilometers met het openbaar vervoer afgelegd. Qua aandeel in het totaal aantal verplaatsingen neemt het openbaar vervoer met 2% een beperkte rol in.

Figuur 11: Percentage inwoners dat in de nabijheid woont van een OV-voorziening



Bron: Compendium voor de Leefomgeving / CROW

Tevredenheid van het openbaar vervoer

De Overijsselse bevolking is tevreden over het openbaar vervoer in Overijssel en waardeert dit met een algemeen rapportcijfer van een 7,8 (gelijk aan het Nederlands gemiddelde). Over de jaren heen zien we bij de meeste concessies een stijgend rapportcijfer. De meest opvallende is de regionale treinverbinding Zwolle – Enschede die in 2018 en 2019 veel hoger scoort dan in de jaren ervoor. Ook de treinverbinding Zwolle – Kampen heeft een stijging van de algemene waardering. Eind december 2017 is Keolis gestart met de regionale treinen onder de naam Blauwnet. En half 2018 is er op de treinverbinding Zwolle – Enschede gestart met een intercity. Mogelijk zijn deze factoren van invloed geweest op een hogere waardering voor de regionale treinen.

Gebruik van de fiets

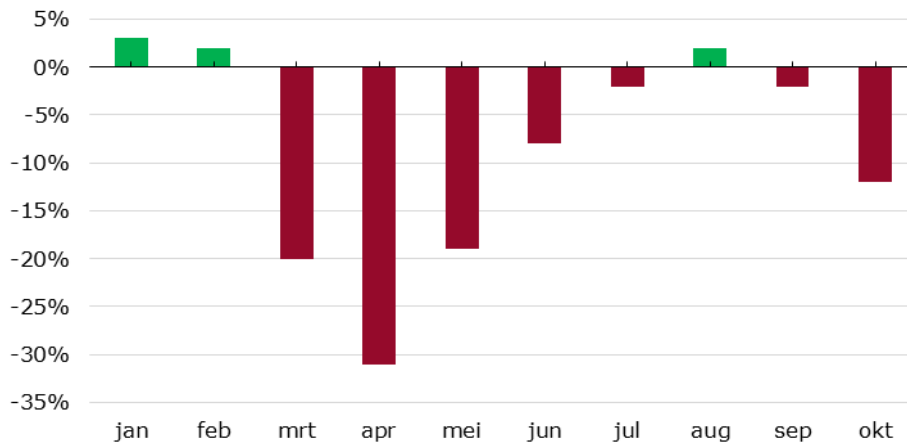
In Overijssel wordt gemiddeld meer gefietst dan gemiddeld in Nederland. Voor 31% van alle verplaatsingen wordt de fiets gebruikt. Vooral op de korte afstanden (minder dan een half uur fietsen) is de fiets in Overijssel aanzienlijk populairder dan in Nederland. Het aandeel fietsgebruik ten opzichte van andere vervoerwijzen is al vele jaren vrij constant. De Overijsselse bevolking fietst gemiddeld per persoon 1.231 kilometer per jaar. Gemiddeld in Nederland is dit 1.172 kilometer. Het aandeel elektrische fietsen groeit sterk. In 2019 was 42% van alle nieuw verkochte fietsen een elektrische fiets. Tien jaar geleden lag dat aandeel op 12%. Corona heeft ook zijn impact op de hoeveelheid fietsverplaatsingen. De provincie meet jaarlijks op 500 meetpunten op het kernnet fiets de hoeveelheid fietsverkeer. In 2020 was er gemiddeld 11% minder fietsverkeer dan in de twee jaar ervoor. Tijdens de spitsuren, vooral in de ochtendspits, liep de hoeveelheid fietsverkeer terug met 25%.

Impact van Corona op het autoverkeer

Tijdens de eerste besmettingsgolf in maart/april 2020 nam de hoeveelheid autoverkeer op provinciale wegen fors af met tot 40% minder verkeer in de weekenden en tot 31% minder verkeer op werkdagen. Tijdens de spitsuren was er 42% minder verkeer op de weg dan normaal. De hoeveelheid verkeer liep daarna weer vrij snel op met in de zomermaand augustus weer meer verkeer in vergelijking met het jaar ervoor. In de tweede golf in oktober is de hoeveelheid

verkeer weer opnieuw gedaald met 12%. Een minder grote daling dan tijdens de eerste besmettingsgolf. We zien een duidelijk verschil tussen de eerste en de tweede golf. Het effect van minder verkeer in de spitsen is nu veel minder groot dan in maart/april. Wel is er een forse afname van verkeer tijdens de avond en nacht. Op de [Kennishub](#) leest u meer over de invloed van Corona op de hoeveelheid autoverkeer op provinciale wegen in Overijssel.

Figuur 12: Verschil werkdagintensiteit in % tussen 2019 en 2020 per maand



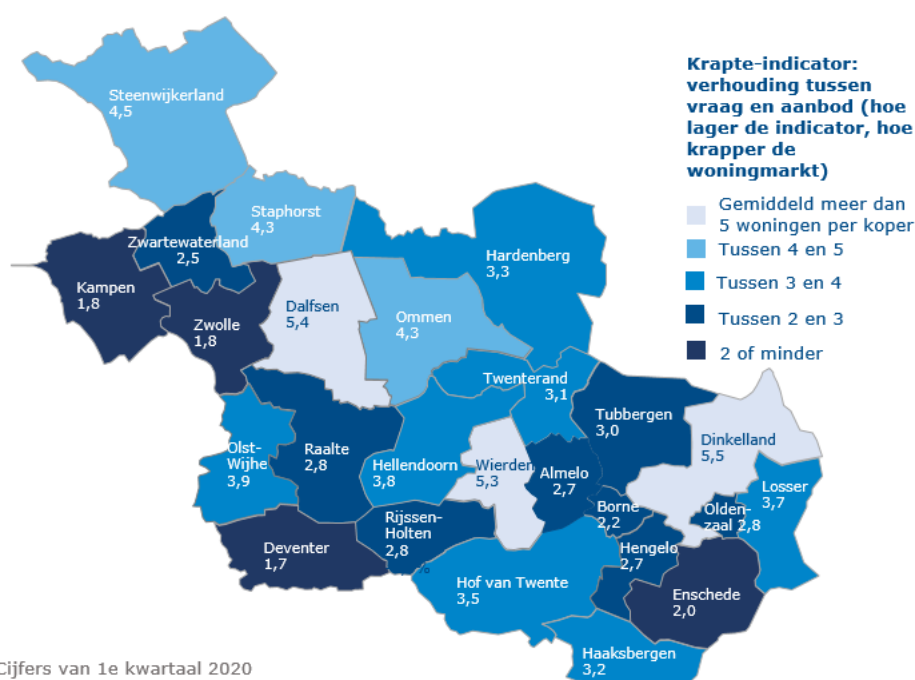
Bron: Provincie Overijssel

Wonen

Krapte op de woningmarkt

Momenteel kent Overijssel woningtekorten. Dat is goed te zien op de koopwoningmarkt. In 2017 (1^e kwartaal) kon een koper kiezen uit gemiddeld 6,7 woningen, in 2020 (eerste kwartaal) slechts uit 2,7. De woningmarkt is het krapst in Deventer, Zwolle, Kampen en Enschede (Figuur 13). Alleen in Wierden, Dalfsen en Dinkelland zijn vraag en aanbod nog redelijk in balans, in alle andere gemeenten is sprake van een krappe woningmarkt. Dit is gunstig voor mensen die hun huis willen verkopen, maar ongunstig voor kopers.

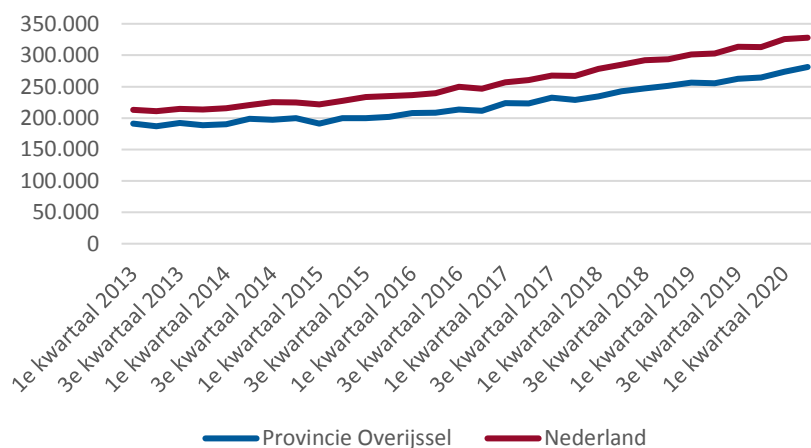
Figuur 13: Krapte op de woningmarkt per gemeente



Bron: NVM/Brainbay, 2020

Ook zien we sinds 2013 continu een forse stijging van de verkoopprijzen van woningen. De gemiddelde verkoopprijs is in Overijssel tussen het 2^e kwartaal 2013 en het 2^e kwartaal 2020 met 50% toegenomen. Hiermee volgt Overijssel de landelijke trend (Figuur 14).

Figuur 14: Ontwikkeling gemiddelde verkoopprijs van woningen, Overijssel en Nederland



Bron: Kadaster

En vrijstaande woning was in 2019 gemiddeld gezien het duurst in Zwolle (€567.000), Deventer (€483.000) en Oldenzaal (€453.000). De gemiddelde verkoopprijs van een vrijstaande woning was het laagst in Staphorst (€320.000), Twenterand (€321.000) en Hardenberg (€331.000).

Bouwplannen

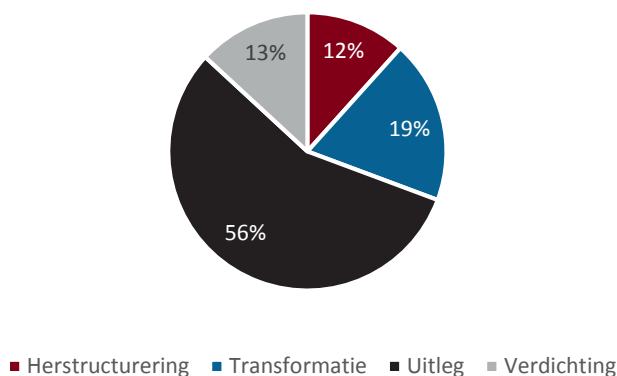
De woningtekorten kunnen worden teruggebracht door meer woningen te bouwen. ABF Research schat het woningtekort in Overijssel in 2019 op 2,2% van de bestaande woningvoorraad. Daarnaast komen er volgens de Primos-prognose in de periode van 2020-2030 in Overijssel 33.000 extra huishoudens erbij die ook woningen nodig zullen hebben.

Begin 2020 hadden de gemeenten in Overijssel harde plannen voor 18.900 woningen; de geplande sloop bedroeg 1.500 woningen. Daarnaast hebben de gemeenten ook zachte plannen. Vooral de grote steden Zwolle, Deventer en Enschede willen veel bouwen, samen zijn ze goed voor 45% van de totale harde plancapaciteit van Overijssel.

56% van de geplande nieuwe woningen zullen worden gebouwd op uitbreidingslocaties, 13% in verdichtingslocaties (Figuur 15). Daarnaast is er veel herstructurering (slopen van oude woningen en terugbouwen van nieuwe woningen) en transformatie (omvormen van vastgoed, zoals winkels of kantoorpanden naar woningen) gepland: respectievelijk 19% en 12% van de nieuwbouw in harde plannen.

Bezoek voor meer informatie de [Overijsselse woningmarktmonitor](#).

Figuur 15: Woningen in harde plannen naar type plan, Overijssel 2020



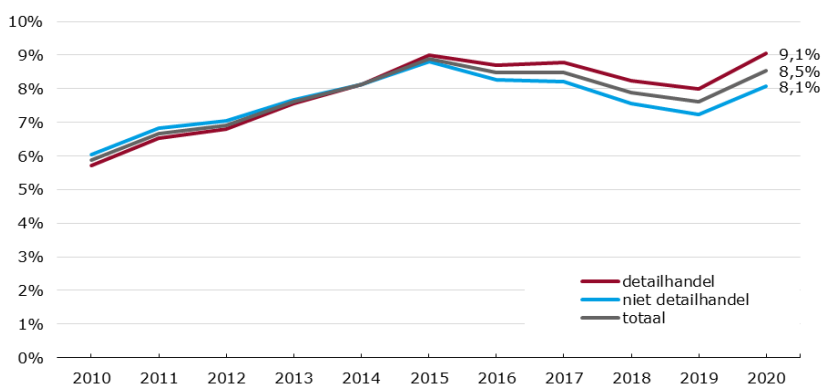
Bron: Planmonitor Wonen Overijssel

Binnensteden en retail

Leegstand neemt weer toe

In 2015 piekte de leegstand met 9% om daarna af te nemen naar 8% in 2019 (Figuur 16). Begin 2020 was de leegstand echter weer op het niveau van 2015 met 9,1%. Hiermee volgt Overijssel de Nederlandse ontwikkelingen. Ook in Nederland is de leegstand weer op het niveau van 2015.

Figuur 16: Leegstandspercentage verkooppunten Overijssel



Bron: Locatus, 2020

Waarom neemt de leegstand in 2019 weer toe? Dit heeft drie oorzaken:

- 1) Het aantal winkels neemt steeds verder af. In 2019 is het grootste aantal winkels gesloten sinds 2004, het begin van de metingen. Een kleiner aantal verkooppunten betekent dat zowel de absolute als relatieve leegstand toenemen. Het grootste deel van de winkelsluitingen komt voor rekening van kleine(re) zelfstandige winkeliers met een niet-dagelijks winkelaanbod.
- 2) De omzetting van (detailhandel)verkooppunten naar andere functies zoals woningen en kantoren neemt af. Sinds 2015 is dit een belangrijke manier om leegstaande verkooppunten weg te nemen uit de voorraad. In 2019 is het aantal omzettingen met de helft gedaald ten opzichte van 2018.
- 3) De groei van de horeca stagneert. De afgelopen jaren zijn er veel nieuwe horecavestingen bijgekomen, vaak in voormalige detailhandelpanden. In 2019 was dit nog slechts een derde van het aantal in voorgaande jaren.

Grote verschillen tussen en binnen gemeenten

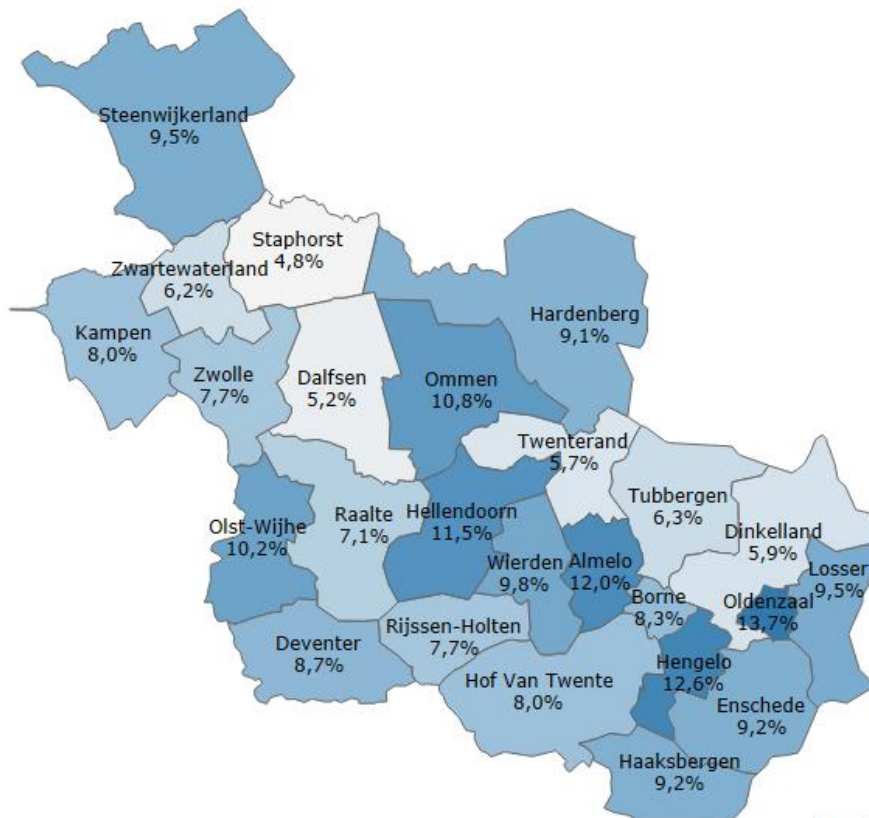
Gemeenten met een winkelleegstand hoger dan 11% zijn Oldenzaal (13,7%), Almelo (12,0%), Hengelo (12,6%) en Hellendoorn (11,5%). De laagste winkelleegstand is te vinden in de gemeenten Staphorst (4,8%), Dalfsen (5,2%) en Twenterand (5,7%). Hetzelfde patroon is te zien als we kijken naar het percentage leegstaande verkooppunten, waar naast winkels ook horeca en diensten als kappers en reisbureaus onder vallen (Figuur 17).

In de centrale winkelgebieden (de belangrijkste winkelconcentratie in een kern) ligt de leegstand over het algemeen hoger. Van de grotere centrale winkelgebieden (met meer dan 50 verkooppunten) zijn degenen met de hoogste leegstand in de detailhandel centrum Oldenzaal (19,4%), centrum Almelo (19,2%) en centrum Hengelo (19%).

Enschede, Zwolle en Deventer hebben de grootste verzorgingsgebieden voor niet-dagelijkse & recreatieve boodschappen (Figuur 18). Ook weten ze het beste de eigen inwoners aan zich te binden op het gebied van de niet-dagelijkse bestedingen, inwoners van Zwolle doen bijvoorbeeld 69% van de niet-dagelijkse aankopen in de eigen gemeente.

Wat betreft dagelijkse bestedingen doen de meeste mensen hun boodschappen in hun eigen woonplaats. De binding hiervan ligt veelal boven de 70%. In Zwolle is deze bijvoorbeeld 94%.

Figuur 17: Leegstandspercentage verkooppunten per gemeente per 1 januari 2020



Bron: Locatus

Figuur 18: Verzorgingsgebieden niet-dagelijkse boodschappen in Overijssel



Bron: Koopstromenonderzoek Oost-Nederland, I&O Research, 2020

Verschuiving van detailhandel naar horeca en cultuur

Een landelijke trend die ook in Overijssel zichtbaar is, is de toename van het aantal vestigingen in de horeca en cultuur & ontspanning. Deze is in de periode 2015-2019 met respectievelijk 3,7% en 2,4% gestegen. Dit tegenover een afname van 5,9% in de detailhandel. Dit is ook zichtbaar in de werkgelegenheid, met een toename van 13% voor de branches horeca en cultuur & ontspanning, tegenover een gelijk gebleven werkgelegenheid in de detailhandel.

Online neemt toe als verkoopkanaal

Een belangrijke trend is dat de online bestedingen toenemen, vooral ten koste van de niet-dagelijkse bestedingen. In 2019 wordt 21% van de niet-dagelijkse bestedingen in Oost-Nederland online gedaan, een verdubbeling ten opzichte van 2015. Overigens is dit nog steeds minder dan in de Randstad, waar 24% van de niet-dagelijkse uitgaven online wordt gedaan. Van de dagelijkse bestedingen, vindt maar 2% online plaats in Oost-Nederland, in de Randstad is dit 3%.

Een ruimtelijk gevolg van deze ontwikkelingen is dat wijk-winkelcentra in belang toenemen ten opzichte van stadscentra, die een sterke concentratie kennen van niet-dagelijkse branches.

Vitaliteit centrumgebieden

Het [Koopstromenonderzoek Oost-Nederland](#) biedt een schat aan informatie over de ontwikkeling van het winkelaanbod, het economisch functioneren van de detailhandel en het consumentengedrag. Bij de vitaliteit van centrumgebieden spelen daarnaast nog meer zaken een rol: de [Overijsselse Vitaliteitsbenchmark Centrumgebieden](#) geeft een goed beeld van hoe de Overijsselse centrumgebieden er voor staan.

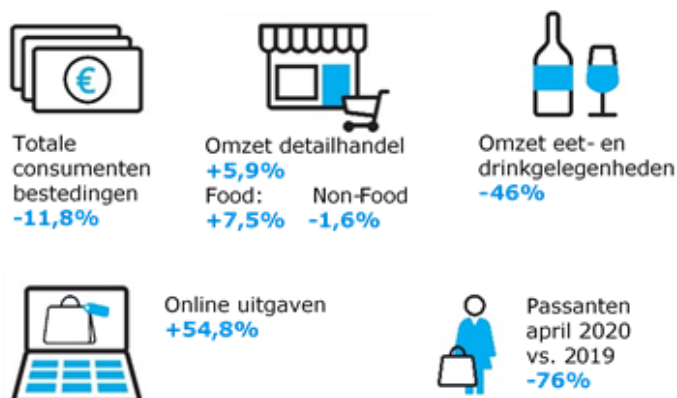
Gevolgen van de coronacrisis

De coronacrisis is nog niet voorbij, dus het is nog niet duidelijk wat de gevolgen zullen zijn. Er zijn echter in de afgelopen maanden wel een aantal ontwikkelingen zichtbaar die mogelijk een glimp geven van de toekomst.

Zo is de invloed van de coronacrisis op consumentenbestedingen niet gelijk verdeeld (Figuur 19). De detailhandel, en dan met name het food-gedeelte, kent een toename van de omzet. In de horeca is deze daarentegen gehalveerd. De online-uitgaven zijn de afgelopen maanden meer dan verdubbeld, de vorige verdubbeling kostte 4 jaar, een grote stijging dus.

Het is te verwachten dat bepaalde branches weer grotendeels terug zullen veren, zoals de horeca, hoewel de gevolgen voor veel bestaande ondernemers groot zullen zijn. Maar bijvoorbeeld de verschuiving van uitgaven naar online zal voor een deel blijvend zijn, omdat consumenten het gemak ervan nu extra ervaren. Dit zal voornamelijk gevolgen hebben voor de non-food / niet-dagelijkse detailhandel.

Figuur 19: Ontwikkeling consumentenbestedingen tijdens de coronacrisis



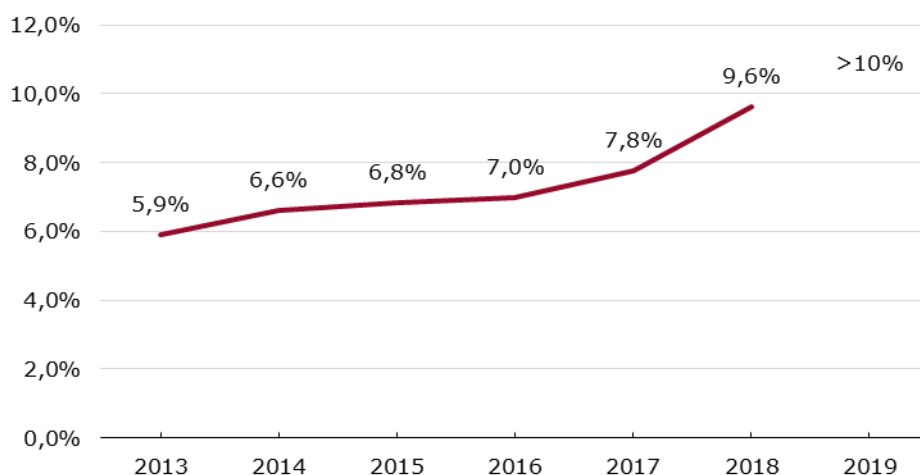
Landelijke cijfers, tweede kwartaal 2020 t.ov. tweede kwartaal 2019. De omvang van de cijfers verschilt sterk van maand tot maand. Echter de zichtbare trends blijven nagenoeg gelijk.
Bron: CBS

Energietransitie in Overijssel

Groei hernieuwbare energie

De opwek van hernieuwbare energie in Overijssel neemt toe. De (geactualiseerde) cijfers voor het jaar 2018 komen op 9,6% hernieuwbare energie (Figuur 20). Voor 2019 zijn nog niet alle cijfers bekend maar lijkt Overijssel de 10%-grens voorbij te gaan⁴.

Figuur 20: Aandeel hernieuwbare energie in Overijssel



Bron: CBS, Klimaatmonitor, diverse productiegegevens, bewerking Provincie Overijssel

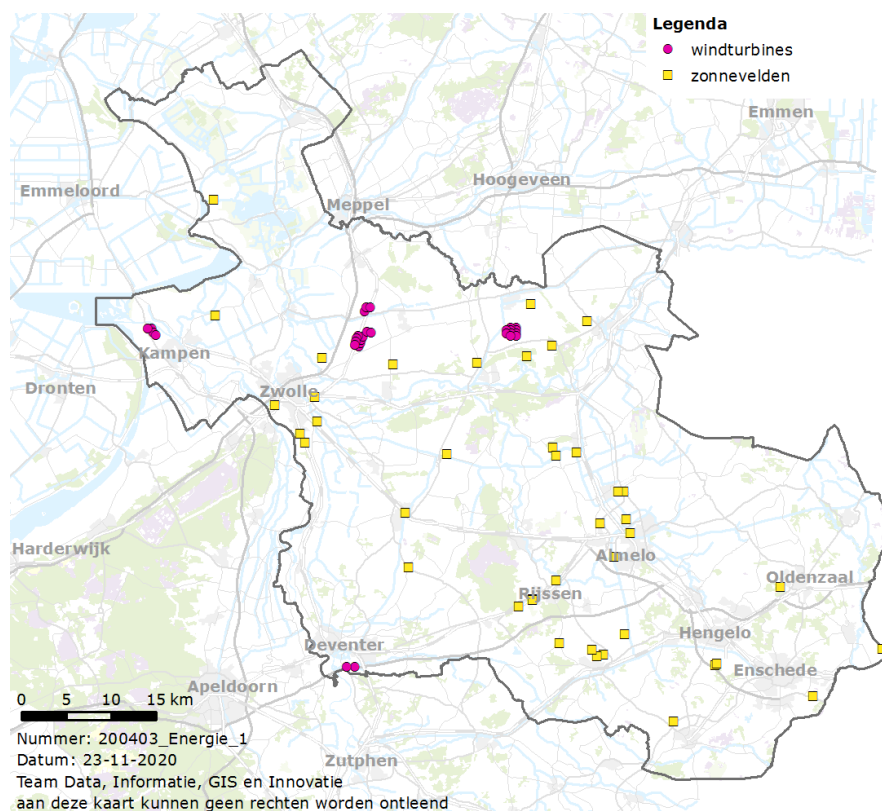
Ondanks de stijgende lijn, wordt de beleidsdoelstelling van 20% hernieuwbare energie in 2023 niet gehaald. Dit is geprognoseerd door CE Delft in de tussenevaluatie van het programma NEO. Dat heeft in belangrijke mate te maken met capaciteit op het elektriciteitsnet.

Biomassa grootste aandeel, maar zonnestroom snelste stijger

In totaal werd er in 2018 in Overijssel bijna 10 petajoule hernieuwbare energie opgewekt. Daaronder valt energie uit wind, zon, biomassa, bodem en omgeving (warmtepompen, warmte koude opslag), aardwarmte (geothermie) en water. 1 petajoule is te vergelijken met de elektriciteitsopwekking van circa 350 hectare zonnepanelen of circa 22 windturbines met een vermogen van 4 megawatt. In Figuur 21 zijn de huidige locaties van de zonnevelden en windturbines in Overijssel weergegeven.

⁴ De cijfers kunnen licht afwijken van eerdere rapportages. Dat heeft te maken met tussentijdse correcties van de cijfers. De orde grootte blijft echter gelijk.

Figuur 21: Huidige locaties zonnenvelden en windturbines in Overijssel



Bron: Atlas van Overijssel

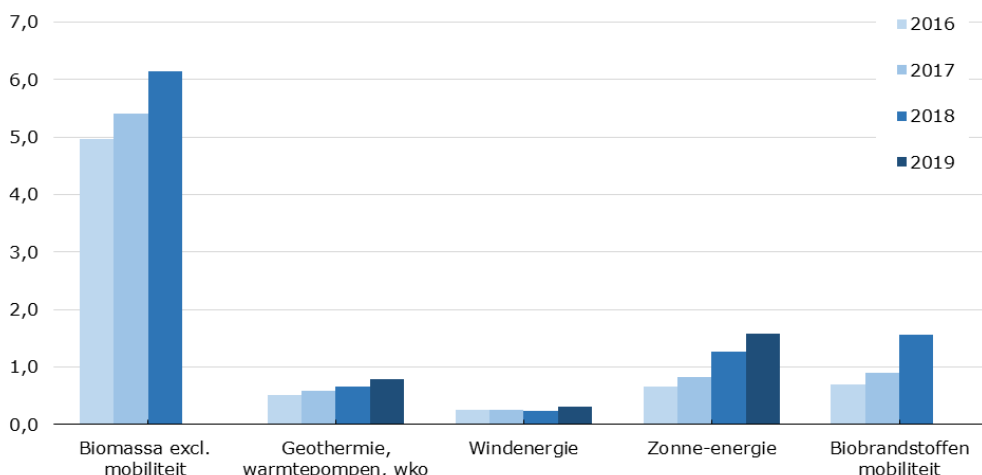
De hoeveelheid zonnestroom neemt relatief het snelste toe (Figuur 22). In 2019 werd 1,5 petajoule zonnestroom opgewekt, het jaar ervoor was dit 1,2 petajoule: een stijging met 25%. De stijgende lijn is al een paar jaar zichtbaar. Dit is te zien in de onderstaande grafiek. Gekeken naar geïnstalleerd vermogen, ligt ongeveer de helft op woningdaken en de helft op bedrijfsdaken. Zonnenvelden nemen toe in aantal en omvang, maar het aandeel is beperkt in verhouding tot de totale hoeveelheid zonnepanelen in Overijssel, namelijk 2,5% van het geïnstalleerd vermogen (2018). In 2019 was ruim 14% van de Overijsselse woningen voorzien van zonnepanelen.

De hoeveelheid hernieuwbare energie uit biomassa bedroeg in 2018 7,7 petajoule als we de biobrandstoffen voor vervoer meerekenen. Zonder transport is de bijdrage van biomassa 6,1 petajoule. Deze is voor een belangrijk deel afkomstig van de centrales van Twente: de bio-energiecentrale, de bioconversie, en het duurzame aandeel uit de afvalverbrandingsinstallatie, zorgen bij elkaar voor 42% van de hernieuwbare energie uit biomassa in Overijssel. Voor biomassa zijn nog geen totaalcijfers voor 2019 bekend.

Vermeden CO₂-uitstoot dankzij hernieuwbare energie

De opwek van hernieuwbare energie in Overijssel was in 2018 goed voor een vermeden CO₂-uitstoot van ruim 0,7 megaton. Dit is de vermeden uitstoot ten opzichte van een situatie waarin de hoeveelheid hernieuwbaar opgewekte elektriciteit en warmte zou zijn opgewekt met fossiele energiebronnen. De vermeden CO₂-uitstoot dankzij hernieuwbare energie is tussen 2014 en 2018 met ruim 25% toegenomen.

Figuur 22: Hernieuwbare energie in Overijssel (petajoule)



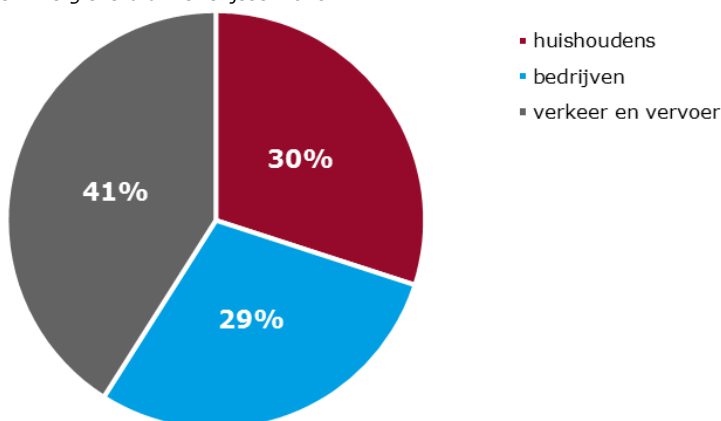
Bron: CBS, Klimaatmonitor, diverse productiegegevens, bewerking Provincie Overijssel

Daling energiegebruik is beperkt

Voor de energietransitie is het relevant om ook in te zetten op energiebesparing. Energie die niet wordt gebruikt, hoeft immers ook niet (duurzaam) te worden opgewekt. Aan de verbruikskant kan 1 petajoule worden vergeleken met 278 miljoen kWh elektriciteit (het stroomverbruik van ruim 100.000 huishoudens) of 28 miljoen m³ aardgas (het gasverbruik van ruim 22.000 huishoudens)⁵.

Bij huishoudens in Overijssel lijkt het totale energieverbruik al een paar jaar redelijk stabiel, tussen de 29 en 29,5 petajoule. Weliswaar wordt een groter deel hernieuwbaar opgewekt, bijvoorbeeld met zonnepanelen op het dak, maar het verbruik op zich neemt niet of nauwelijks af. Voor bedrijven fluctueert het energiegebruik wat meer, ongeveer tussen de 40 en 42 petajoule, maar is er nog geen echte dalende trend waar te nemen. De bijdrage van transport is niet meegerekend in deze cijfers. Figuur 23 geeft inzicht in de verdeling van het energiegebruik tussen huishoudens, bedrijven en verkeer & vervoer.

Figuur 23: Energieverbruik Overijssel 2018



Bron: CBS, Klimaatmonitor, diverse productiegegevens

⁵ Gemiddeld elektriciteitsverbruik 2.765 kWh, gemiddeld gasverbruik 1.269 m³.
Bron <https://www.milieucentraal.nl/energie-besparen/snel-besparen/grip-op-je-energierekening/gemiddeld-energieverbruik/>

Klimaatverandering

Uitstoot van broeikasgassen

Het klimaat verandert. Dit komt door verbranding van fossiele brandstoffen (CO₂-uitstoot) en de uitstoot van methaan en lachgas uit bijvoorbeeld landbouw en industrie. In Overijssel bedroeg in 2018 de energiereleaterde CO₂-uitstoot 8 megaton (Mton), afkomstig uit de volgende bronnen: woningen 2 Mton, bedrijven/diensten 3,5 Mton, en verkeer en vervoer 2,4 Mton. Naast het energiegebruik door woningen, bedrijven en het verkeer, zijn ook de landbouw en het landgebruik een bron van broeikasgasemissies. Dit gaat met name om de uitstoot van methaan (CH₄) en lachgas (N₂O). Verder vindt er in de industrie uitstoot plaats van methaan, lachgas en F-gassen (zoals HFK's). Dit zijn allemaal sterkere broeikasgassen dan CO₂. Om dit goed te kunnen vergelijken en op te tellen, worden ze omgerekend naar 'CO₂-equivalenten'. In 2018 is door Wageningen University & Research (WUR) becijferd dat in 2015 de emissie van overige broeikasgassen in de Overijsselse landbouw 2,7 Mton CO₂-equivalenten bedroeg, en de emissie uit landgebruik (zoals veenweidegebieden) 0,6 Mton. Figuur 24 geeft de verdeling weer, exclusief de overige broeikasgassen (niet-CO₂) uit de industrie.

Figuur 24: Emissie in megaton CO₂-equivalenten per emissiebron

Emissiebron	Emissie in megaton CO ₂ -equivalenten
Woningen	2 (2018)
Bedrijven en diensten	3,5 (2018)
Verkeer en vervoer	2,4 (2018)
Landbouw	2,7 (2015)
Landgebruik	0,6 (2015)
Glastuinbouw CO ₂ -emissie WKK's	0,1 (2015)

Bron: Klimaatmonitor en WUR

Gevolgen van klimaatverandering

De klimaatverandering heeft gevolgen voor Overijssel. De temperatuur neemt toe, en door verandering in het luchtstroomb patroon verandert ook de neerslag. Winters worden zachter en nat-ter, zomers worden warmer en droger.

Volgens de huidige scenario's zullen in 2050 nagenoeg geen ijsdagen meer voorkomen in Overijssel (dit zijn er nu nog 10-14 per jaar). Dat zijn dagen waarop de temperatuur onder de 0 graden Celsius blijft. En ook het aantal vorstdagen (minimumtemperatuur komt onder de 0 graden) daalt, van 50-70 per jaar naar 10-30 per jaar. Daarentegen stijgt het aantal dagen met hoge temperaturen. Het aantal zomerse dagen (boven de 25 graden) verdubbelt. En het aantal tropische dagen (boven de 30 graden) neemt toe van 3-6 per jaar naar 12-15 per jaar in het grootste deel van de provincie.

De jaarlijkse neerslag stijgt, maar is ongelijker over het jaar verdeeld. Het aantal dagen met extreme neerslag neemt toe, de totale neerslag in het zomerseizoen neemt af, en de totale neerslag in het winterseizoen neemt toe. Ondanks een toename van de totale jaarlijkse neerslag is er sprake van meer droogte. Het neerslagtekort neemt namelijk toe: er verdampt meer dan erbij komt. Dit zien we nu al terug in de cijfers van het grondwatermeetnet.

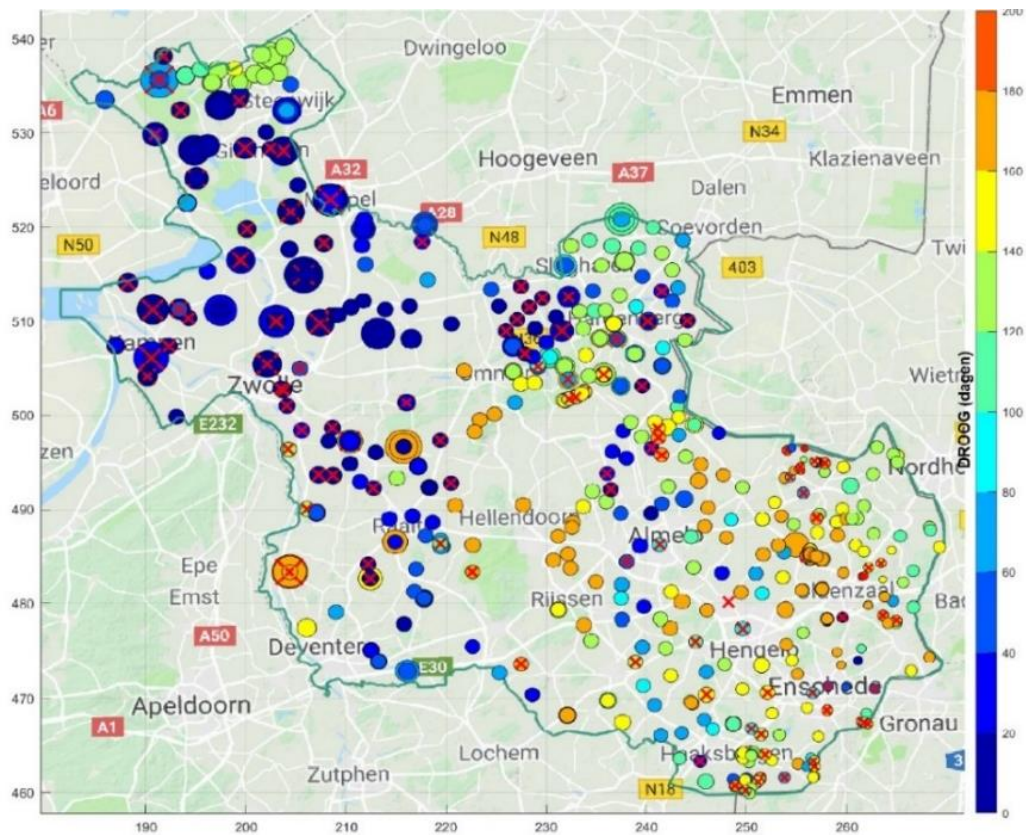
Droogte

De laatste jaren zien we dat de droogteproblematiek ook in Overijssel steeds zichtbaarder wordt. 2018 was een extreem droog jaar en in 2020 kenden we misschien wel het droogste voorjaar ooit. De resultaten zijn vooral zichtbaar in de zandgebieden en daar waar we het oppervlaktewaterpeil niet kunnen beïnvloeden door middel van peilbeheer. Maar ook de lage afvoer van bijvoorbeeld de IJssel zorgde er in het najaar van 2018 voor dat de bevaarbaarheid en daarmee de bereikbaarheid onder druk staat.

Figuur 25 toont het provinciaal grondwatermeetnet, bestaande uit 457 meetlocaties. De kleur geeft het aantal dagen aan waarop sprake was van droogte. Grotere bolletjes representeren meerdere waarden gemeten op verschillende dieptes. De peilbuizen met een rood kruis worden

niet meegenomen in de analyses, omdat ze niet goed blijken te voldoen. De kaart laat zien dat vooral in de zandgebieden in Twente sprake was van een langdurige periode van droogte.

Figuur 25: Droogte in Overijssel (2018)



Bron: Rapport Artesia 'Doorwerking van droogte 2018 in Overijssel'

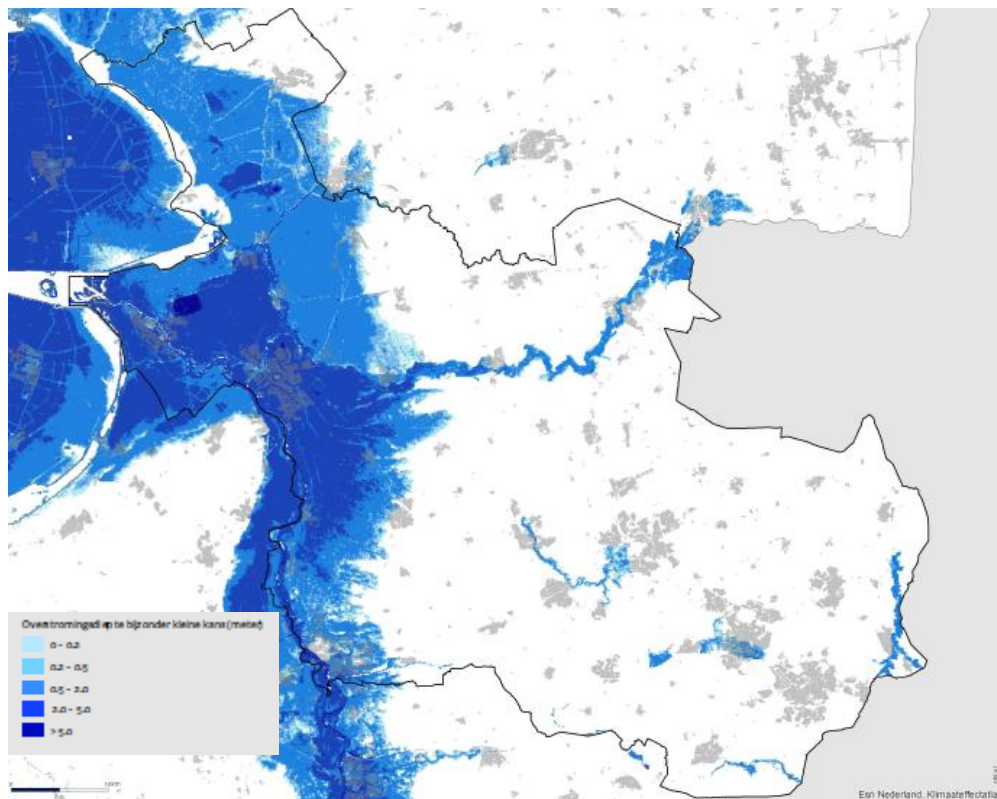
Hitte

Klimaatverandering zorgt ook voor meer warme dagen. Dat leidt vooral in de steden tot hogere temperaturen. Er wordt in dat kader wordt gesproken over het stedelijke 'hitte-eiland effect' (UHI). Dit is het gemiddelde luchttemperatuurverschil tussen de stedelijke en omliggende landelijke gebieden. Het stedelijk hitte-eilandeffect is 's nachts het sterkst. Het zorgt ervoor dat de luchttemperatuur in stedelijk gebied 's nachts langzamer daalt, waardoor gevoelige bevolkingsgroepen (baby's, kinderen, ouderen) gezondheidsklachten kunnen ondervinden. Dit effect is in Overijssel het grootst in de grote steden, maar sterker in Twentse steden – naast Enschede, Hengelo en Almelo ook in Rijssen en Oldenzaal – dan in West-Overijssel.

Overstromingsrisico

Door klimaatverandering neemt ook de kans op hoge waterstanden in de rivieren toe, en daarmee de kans op een overstroming. Figuur 26 laat zien tot welke hoogte het water maximaal kan stijgen bij overstromingen vanuit zee, meren of de grote rivieren (primaire keringen) die ongeveer 1 keer in de 100.000 jaar plaatsvinden. Voor het maken van deze kaart zijn computerberekeningen uitgevoerd van verschillende dijkdoorbraken. Voor elke locatie is vervolgens berekend wat de maximale waterhoogte was. Hoe donkerder de kleur, hoe hoger het water kan komen te staan.

Figuur 26: Waterdiepte in Overijssel bij een overstroming



Bron: PBL, Atlas van de Regio

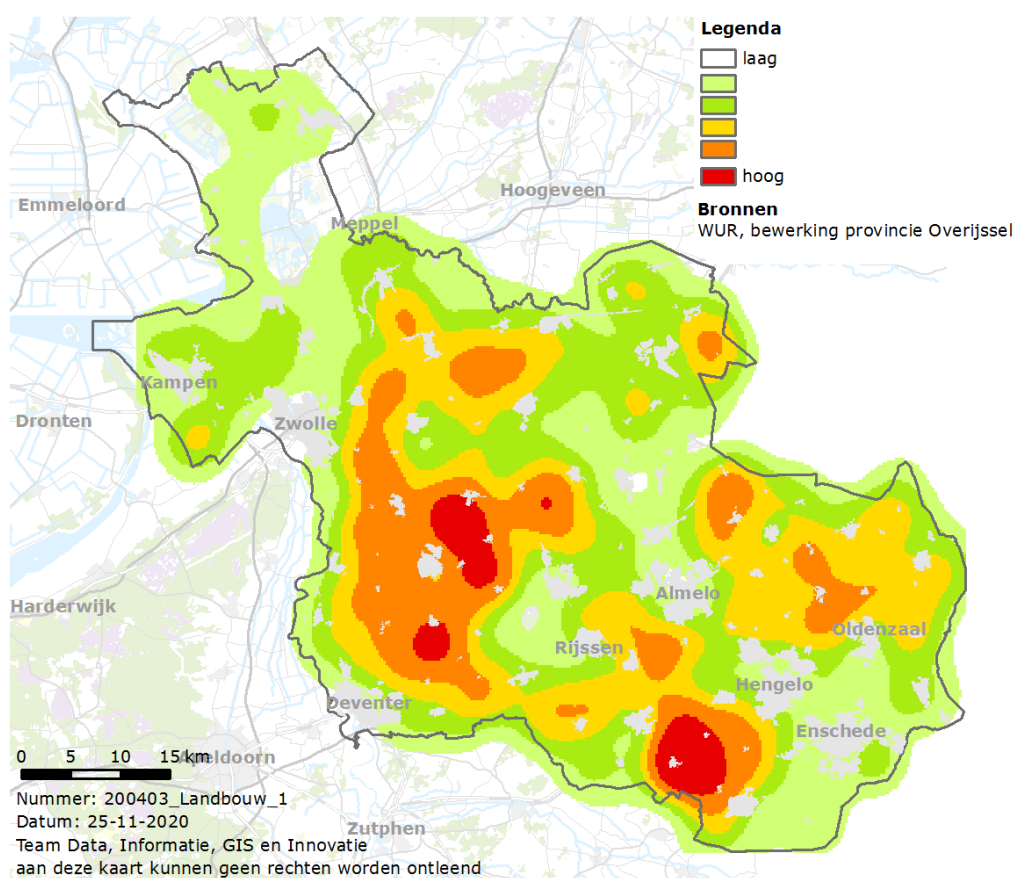
Landelijk gebied

Schaalvergroting landbouw

De intensivering van de landbouw lijkt door te zetten; de landbouwsector wordt in toenemende mate gedomineerd door grote bedrijven. Zo was het aantal melkveebedrijven in Overijssel in 2019 46% lager dan in 2000, maar het aantal melkkoeien is in dezelfde periode met 4% toegenomen en de melkproductie met 27%.

Jaarlijks stoppen 2-3% van de agrarische bedrijven, meestal zijn het kleine bedrijven. Het percentage agrarische bedrijven met standaard opbrengst⁶ van minder dan €250.000 is afgenomen van 87% in 2000 naar 65% in 2015, daarna bleef hun aandeel redelijk stabiel in de periode 2016-2019. Dat resulteert in vrijkomend agrarisch vastgoed. Volgens onderzoek uitgevoerd door Wageningen Environmental Research, komt in de toekomst relatief veel agrarische bebouwing leeg te staan in Salland en de gemeenten Hof van Twente en Haaksbergen (zie Figuur 27).

Figuur 27: Prognose areaal vrijkomend agrarisch vastgoed (exclusief glas) 2018-2030 in landelijk gebied Overijssel



Bron: Wageningen Environmental Research

Biologische landbouw

Het aantal biologische landbouwbedrijven in Overijssel is tussen 2015 en 2020 toegenomen van 137 naar 171. Doordat daarnaast het totale aantal agrarische bedrijven is afgenomen, is het aandeel biologische landbouwbedrijven gegroeid van 1,7% naar 2,6%. In 2015 bevond 1,4% van de Overijsselse melk- en kalfkoeien zich in biologische landbouwbedrijven, in 2020 is dat 2,3%.

⁶ Voor de definitie zie <https://www.cbs.nl/nl-nl/achtergrond/2011/49/standaardopbrengst>

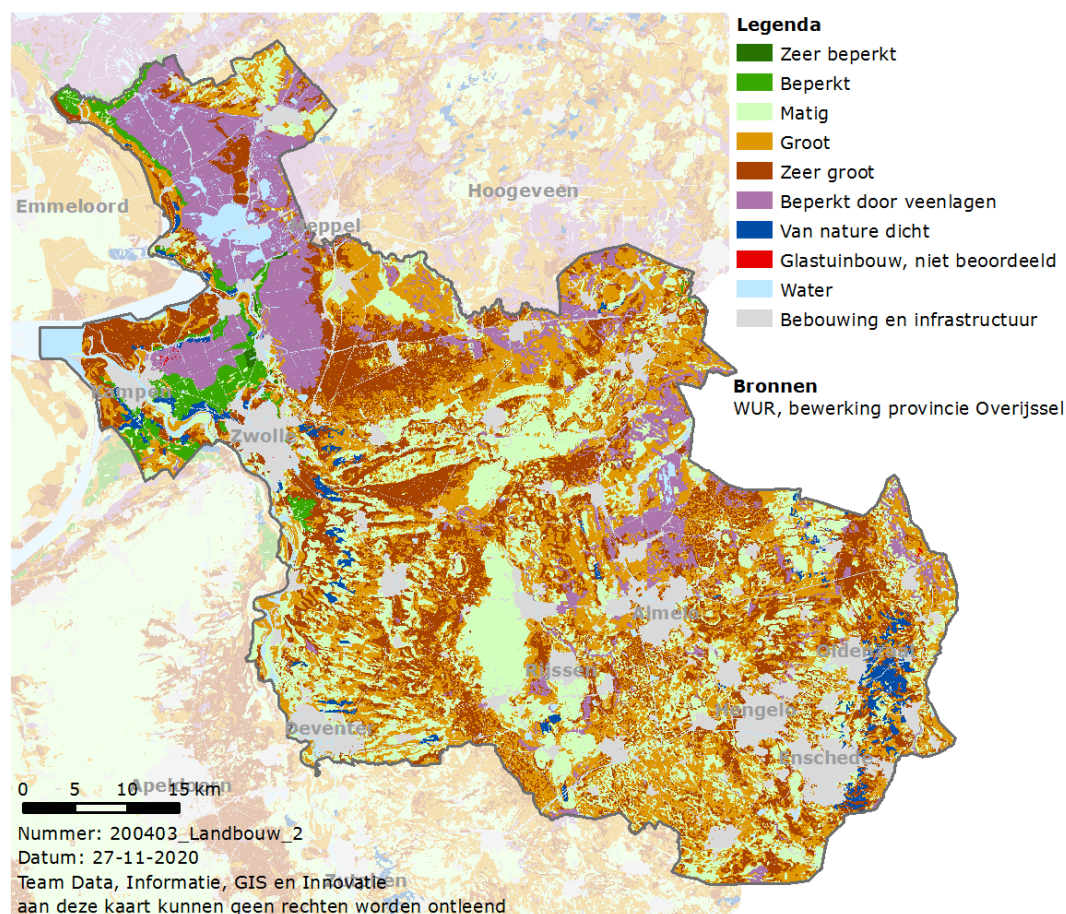
Verbreding in de landbouw

Er is binnen de agrarische sector een toenemende interesse en aandacht voor verbredingsactiviteiten, terwijl binnen een deel van de sector juist sprake is van verdere specialisatie. In algemeenheid is het economische aandeel van de verbredingsactiviteiten nog beperkt. De meeste landbouwbedrijven met verbredingsactiviteiten halen hier slechts een klein deel van hun omzet uit. De meest voorkomende verbredingsactiviteiten zijn agrarisch natuur- en landschapsbeheer, loonwerk voor derden, agrotourisme, stalling van goederen of dieren, en verkoop aan huis.

Bodemverdichting

Verdichting van de bodem bemoeilijkt een goede landbouw. In Figuur 28 is aangegeven in welke gebieden het risico op bodemverdichting (zeer) groot is.

Figuur 28: Risico op bodemverdichting

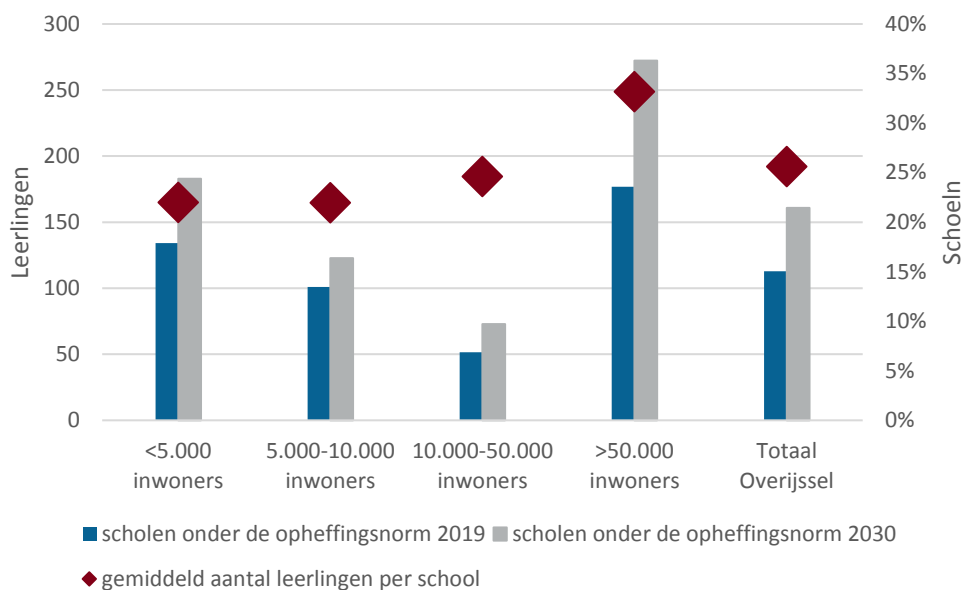


Voorzieningen: basisscholen

Valt een school drie jaar onder de opheffingsnorm, dan verliest die de financiering van de overheid. Over het algemeen gelden in dichtbevolkte gebieden met veel leerlingen hogere opheffingsnormen dan op het platteland. Zo is de opheffingsnorm voor basisonderwijs in Oldenzaal 160 leerlingen, terwijl in Raalte een basisschool aan 25 leerlingen al genoeg heeft.

Daarom zijn de basisscholen in kleine woonplaatsen gemiddeld gezien kleiner, maar dreigen juist de scholen in grote woonplaatsen vaker gesloten te worden. In het schooljaar 2019-2020 zaten 15% van de basisscholen in Overijssel onder de opheffingsnorm. Volgens de prognose gaat dit percentage in de toekomst verder toenemen. In grote woonplaatsen met meer dan 50.000 inwoners (Almelo, Deventer, Enschede, Hengelo, Zwolle) had 24% van de scholen in 2019 te weinig leerlingen. Ook in de allerkleinste woonplaatsen (in deze categorie vallen bijvoorbeeld Punthorst of Tuk) zaten relatief veel scholen onder de opheffingsnorm (18%), terwijl de scholen in middelgrote woonplaatsen relatief veilig zijn (Figuur 29).

Figuur 29: Gemiddeld aantal leerlingen per school en % scholen met aantal leerlingen onder de opheffingsnorm in 2019, naar woonplaatsgrootte, basisonderwijs Overijssel



Bron: DUO

Voorzieningen: commerciële voorzieningen

Er zijn maar weinig plekken in Overijssel waar een basisvoorziening als een supermarkt niet binnen 5 kilometer bereikbaar is (5% van de buurten in Overijssel met 2% van de bevolking). Maar er zijn grote verschillen in de keuzemogelijkheden. Er is een groot deel van de provincie waar maximaal twee supermarkten binnen 5 km zijn. Dit is voornamelijk de Sallandse Heuvelrug en de Kop van Overijssel. Alleen in de Twentse steden en Deventer, Kampen en Zwolle zijn meer dan 10 supermarkten bereikbaar binnen deze afstand. In het centrum van Enschede is zelfs keuze tussen 40 verschillende supermarkten binnen 5 km.

Voorzieningen: zorgvoorzieningen

Medische voorzieningen zijn veel beter bereikbaar voor de inwoners van stedelijk gebied dan voor inwoners in minder stedelijke gebieden. Bijvoorbeeld: in de zeer sterk stedelijke buurten (>2.500 adressen per km²) van Overijssel is de gemiddelde afstand tot de dichtstbijzijnde huisartspraktijk en het dichtstbijzijnde ziekenhuis respectievelijk 0,6 km en 2,2 km. Een inwoner van een buurt aan het andere einde van het spectrum, een niet-stedelijke buurt (<500 adressen per km²), is gemiddeld gezien 2,5 km van een huisartspraktijk verwijderd en 13,2 km van een ziekenhuis.

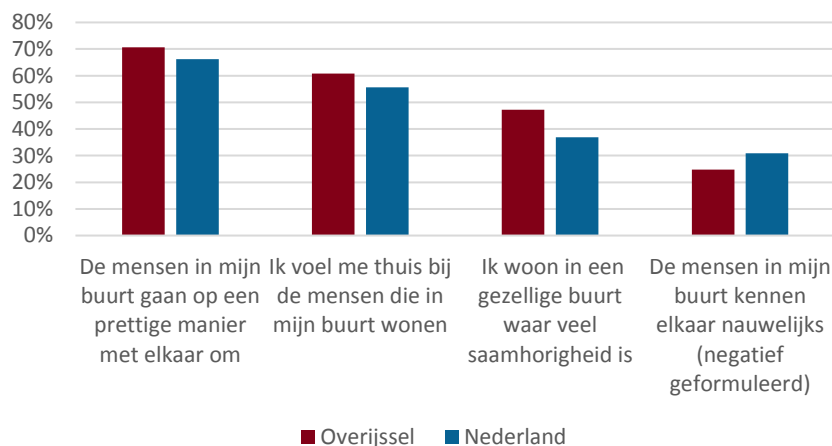
In de toekomst wordt juist in landelijk gebied sterkere vergrijzing verwacht. Voor ouderen is bereikbare zorg heel belangrijk: ze hebben meer zorg nodig én ze zijn vaak minder mobiel dan jongere inwoners.

Samen leven in Overijssel

Sociale cohesie

Overijsselaars ervaren meer sociale cohesie in de buurt dan landelijk. Ze vinden vaker dat mensen in hun buurt op een prettige manier met elkaar omgaan en voelen zich thuis in de buurt. Ze geven aan in een gezellige buurt met veel saamhorigheid te wonen en herkennen zich niet in de stelling dat mensen in hun buurt elkaar nauwelijks kennen (Figuur 30). Alles bij elkaar genomen scoort Overijssel het rapportcijfer 6,3 op sociale cohesie tegenover 5,9 in Nederland.

Figuur 30: Sociale cohesie in de buurt, Overijssel en Nederland 2020 (% dat eens of helemaal eens is met de stelling)



Bron: Burgerpanel Overijssel 2020

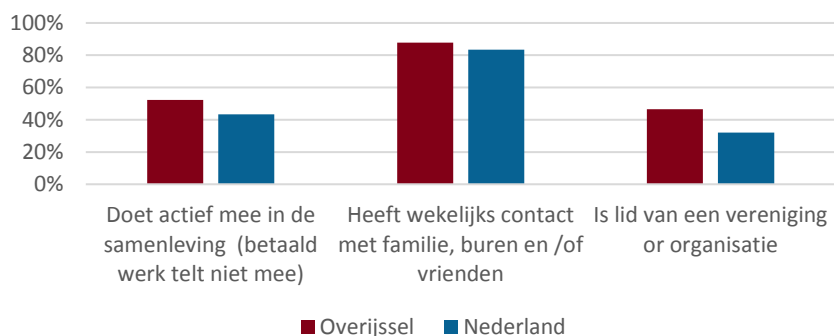
Ook het percentage inwoners dat zich eenzaam voelt, ligt in Overijssel lager dan landelijk. In 2016 was het aandeel eenzamen in GGD-regio IJsselland 39% en in GGD-regio Twente 40%: lager dan de 43% in Nederland⁷. Vooral op het Twentse platteland voelt men zich minder vaak eenzaam. Deze regio kent van oudsher het culturele fenomeen van *noaberschap*: informele zorg door burens onder elkaar.

Participatie in de maatschappij

In vergelijking met de landelijke cijfers participeren Overijsselaars actief in de maatschappij. Dat geldt in nog sterkere mate voor het platteland van Overijssel. 52% van de Overijsselaars (57% op het platteland) vindt dat ze actief in de samenleving meedoen, tegenover 43% van de Nederlanders. 46% van de Overijsselaars (51% op het platteland) geeft aan lid te zijn van een vereniging of een organisatie. In Nederland is dat 32% (Figuur 31).

⁷ <https://www.regiobeeld.nl/sociale-omgeving?gemeente=Zwolle&vergelijk=Enschede®ioIndeling=Provincie>

Figuur 31: Participatie in samenleving, Overijssel en Nederland 2020



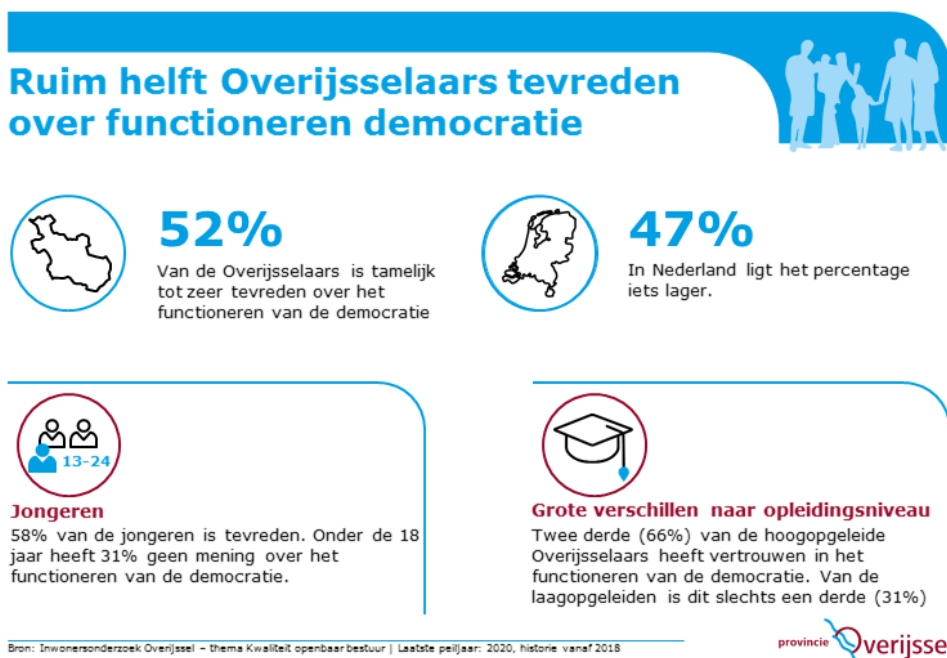
Bron: Burgerpanel Overijssel 2020

Cultuuraanbod

Overijsselaars zijn tevreden over het cultuuraanbod in hun eigen regio. 79% vindt het aanbod voldoende, iets meer dan in Nederland (75%). Afgelopen jaren waren Overijsselaars bijna altijd tevredener over aanbod dan in de rest van Nederland. Mensen in stedelijk gebied van Overijssel zijn tevredener over het cultuuraanbod (86%) dan mensen in landelijk gebied (70%). De invloed van corona op de cultuursector is zeer groot, omdat ze geen bezoekers kunnen ontvangen en daardoor inkomsten mislopen maar vaak wel vaste lasten hebben.

Democratie

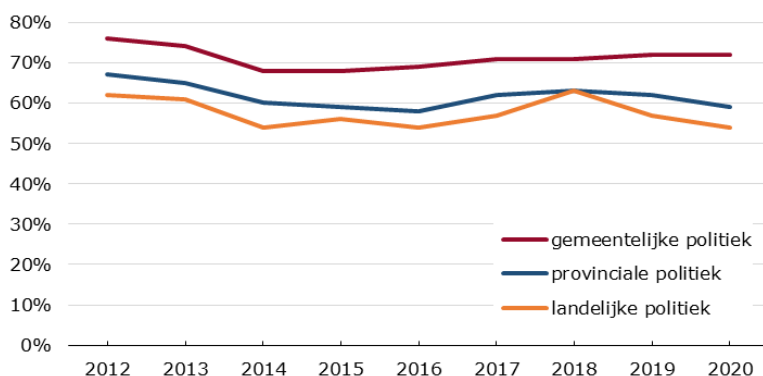
Ongeveer de helft van de Overijsselaars is tevreden over de wijze waarop de democratie in Nederland functioneert. Onder Nederlanders ligt dit percentage met 47% iets lager. Er zijn grote verschillen zichtbaar naar opleidingsniveau. Twee derde van de hoogopgeleide Overijsselaars heeft vertrouwen in het functioneren van de democratie. Onder laagopgeleiden ligt dit aandeel nog niet op een derde.



Traditiegetrouw ligt het opkomstpercentage bij verkiezingen in Overijssel hoger dan landelijk. Daarnaast ligt het politiek vertrouwen onder Overijsselaars licht hoger dan landelijk. Wel neemt in Overijssel het vertrouwen in de landelijke en provinciale politiek door de jaren heen licht af. Het vertrouwen in de gemeentelijke politiek neemt iets toe. Dit is vergelijkbaar met het landelijke beeld.

In 2020 heeft een nipte meerderheid (55%) in Overijssel vertrouwen in de landelijke politiek. Het vertrouwen in de provinciale politiek is iets groter (59%). Het vertrouwen in de gemeentelijke politiek ligt daar ruim boven (73%). Landelijk is hetzelfde patroon te zien op een iets lager niveau (Figuur 32).

Figuur 32: In hoeverre hebben inwoners vertrouwen in de politieke organen? (Overijssel)



Bijna twee derde (62%) van de Overijsselaars ziet voldoende mogelijkheden om invloed uit te oefenen op de eigen woonomgeving. Dit percentage ligt iets hoger dan landelijk (57%). Drie op de tien Overijsselaars heeft het afgelopen jaar daadwerkelijk invloed uitgeoefend op de directe woonomgeving. Dit is vergelijkbaar met het landelijke percentage.

De mate van invloed verschilt. De meeste Overijsselaars (23%) hebben hun mening gegeven over een onderwerp in de woonomgeving. Daarnaast heeft 7% meegedacht of advies gegeven aan de gemeente, 6% heeft zelf of met een groep bewoners een initiatief genomen. Dat is vergelijkbaar met Nederland.

We zien verschillen naar opleidingsniveau. Hoogopgeleide Overijsselaars oefenen vaker invloed uit op de directe woonomgeving (44%) dan laagopgeleiden. Van deze groep heeft een vijfde (20%) in het afgelopen jaar invloed uitgeoefend op de directe leefomgeving.

Eén op de drie Overijsselaars invloed uitgeoefend op woonomgeving

31%

Geeft aan het afgelopen jaar invloed uit te hebben uitgeoefend op de woonomgeving

30%

In Nederland is het percentage vergelijkbaar (30%).

Top
3

Invloed uitgeoefend op:

- Leefbaarheid van (woon)omgeving
- Verkeerssituatie(s)/Verkeersveiligheid
- Bestemmingsplannen/Omgevingsinrichting

Verschillen naar opleidingsniveau

44% van de hoogopgeleide Overijsselaars heeft invloed uitgeoefend op de directe woonomgeving. Van de laagopgeleiden heeft een vijfde (20%) dit gedaan.

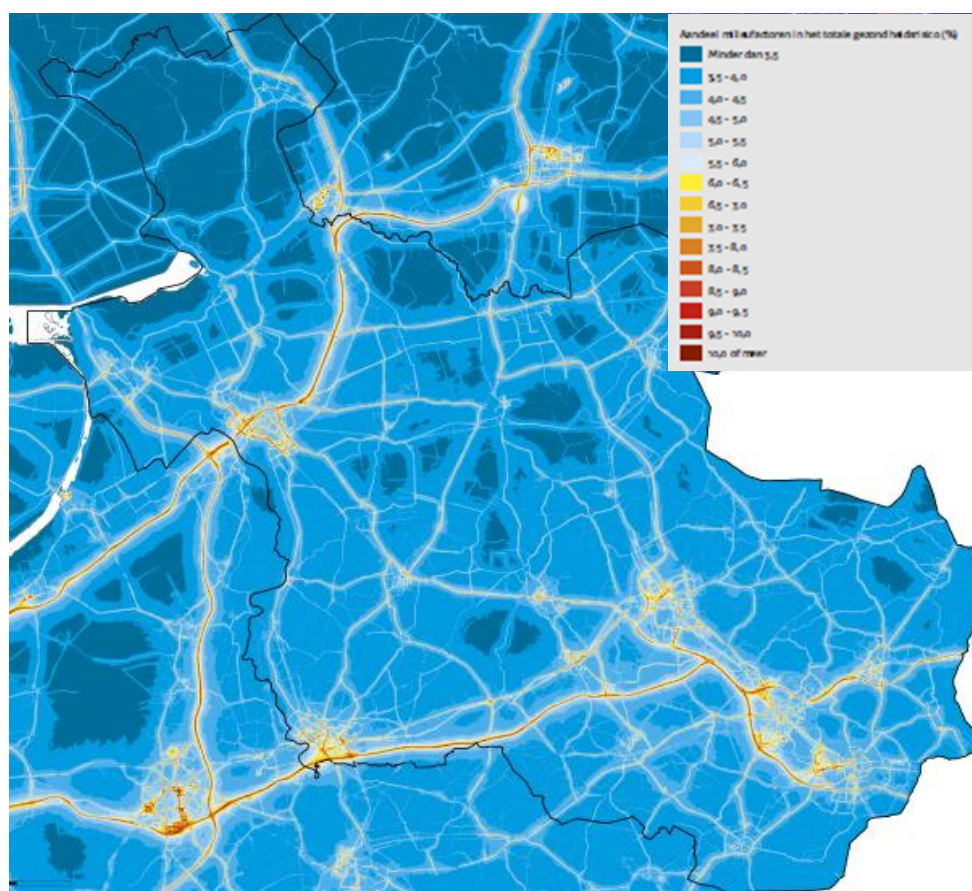
Bron: Inwonersonderzoek Overijssel – thema Kwaliteit openbaar bestuur | Laatste peiljaar: 2020, historie vanaf 2020

31

Milieu en gezondheid

Over het algemeen zijn de gezondheidseffecten van luchtverontreiniging en geluidoverlast in Overijssel lager dan in Nederland als geheel. Dat neemt niet weg dat nog altijd 4,5% van de ziektelast in Overijssel verklaard kan worden door bovengenoemde milieufactoren (voor heel Nederland is dat 5,3%). Ook zijn er lokaal in Overijssel uitschieters naar boven: 3% van de Overijsselaars (36.550 inwoners) heeft een score hoger dan 6% en scoort daarmee bovengemiddeld voor zowel Overijssel als Nederland. Deze inwoners met een bovengemiddeld milieugezondheidsrisico wonen vooral in binnenstedelijk gebied of nabij drukke wegen. Het milieugezondheidsrisico in Overijssel is weergegeven op de onderstaande kaart (Figuur 33).

Figuur 33: Milieugezondheidsrisico in Overijssel

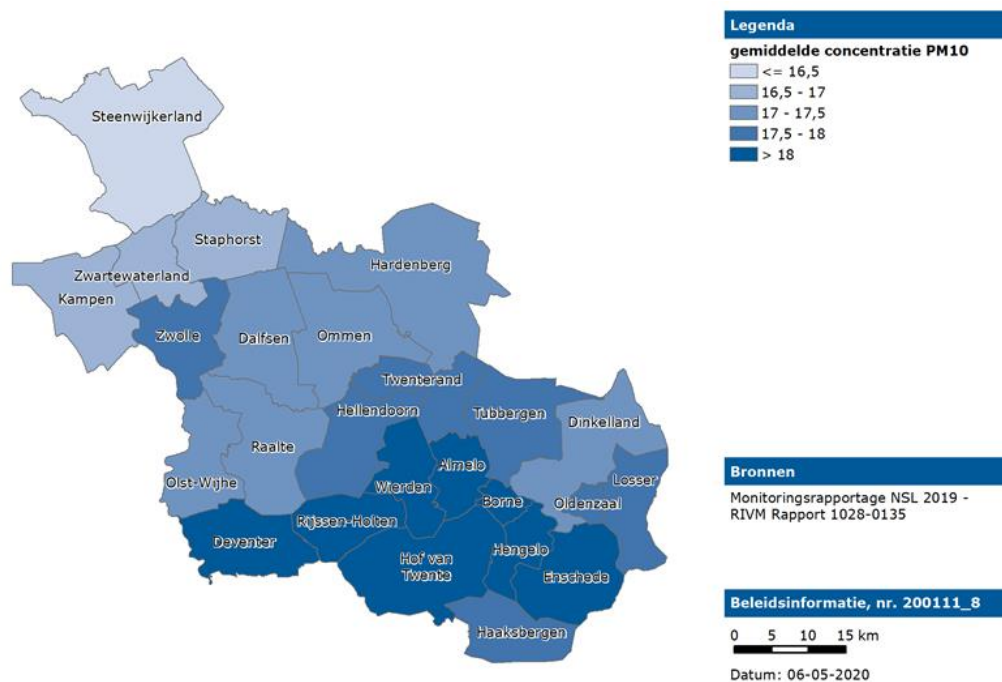


Bron: PBL Atlas van de Regio

Luchtkwaliteit

Binnen Overijssel zijn de concentraties stikstofdioxide (NO_2) het hoogst in de vijf grootste steden. Dat komt voornamelijk door hogere verkeersintensiteit. Over het geheel is de luchtkwaliteit in Twente wat ongunstiger dan in West-Overijssel. Dit beeld is voor fijnstof (PM_{10}) nog sterker aanwezig. Met uitzondering van Deventer bevinden de veertien gemeenten met hoogste fijnstofconcentratie zich allemaal in Twente (Figuur 34).

Figuur 34: Gemiddelde blootstelling per inwoner aan fijnstof, 2018

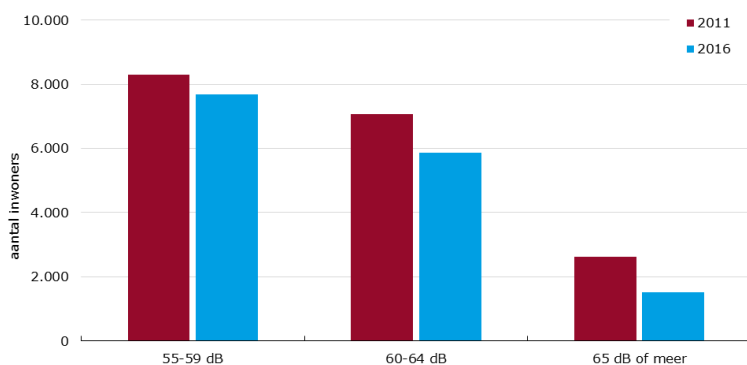


aan deze kaart kunnen geen rechten worden ontleend

Geluid

In de periode 2011-2016 is het aantal inwoners afgenomen dat is blootgesteld aan matige tot zeer slechte geluidniveaus bij provinciale wegen (Figuur 35).

Figuur 35: Blootstelling inwoners aan geluid boven 55dB als gevolg van provinciale wegen (aantal)

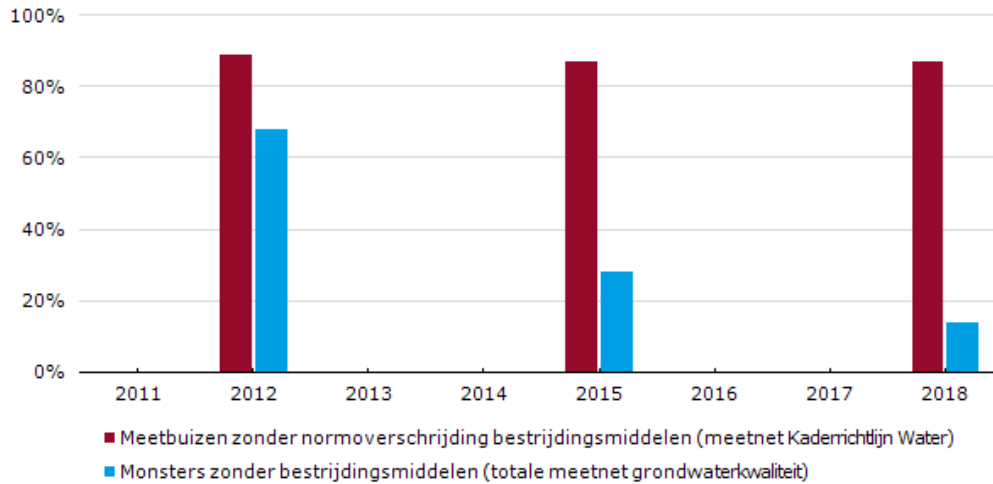


Bron: EU-Geluidbelastingkaart 2011 en 2016, Goudappel Coffeng in opdracht van Provincie Overijssel

Bestrijdingsmiddelen in het grondwater

Sinds 2012 worden in steeds meer grondwatermonsters bestrijdingsmiddelen aangetroffen (Figuur 36). Nu vinden we in nog maar 14% van de monsters (totale grondwatermeetnet) geen bestrijdingsmiddelen; in 2012 was dat nog 68%. Het meetnet is sinds 2015 uitgebreid waardoor er vaker ondieper wordt gemeten; dit verklaart een deel van de stijging van het percentage monsters met bestrijdingsmiddelen tussen 2012 en 2015.

Figuur 36: Bestrijdingsmiddelen in grondwater

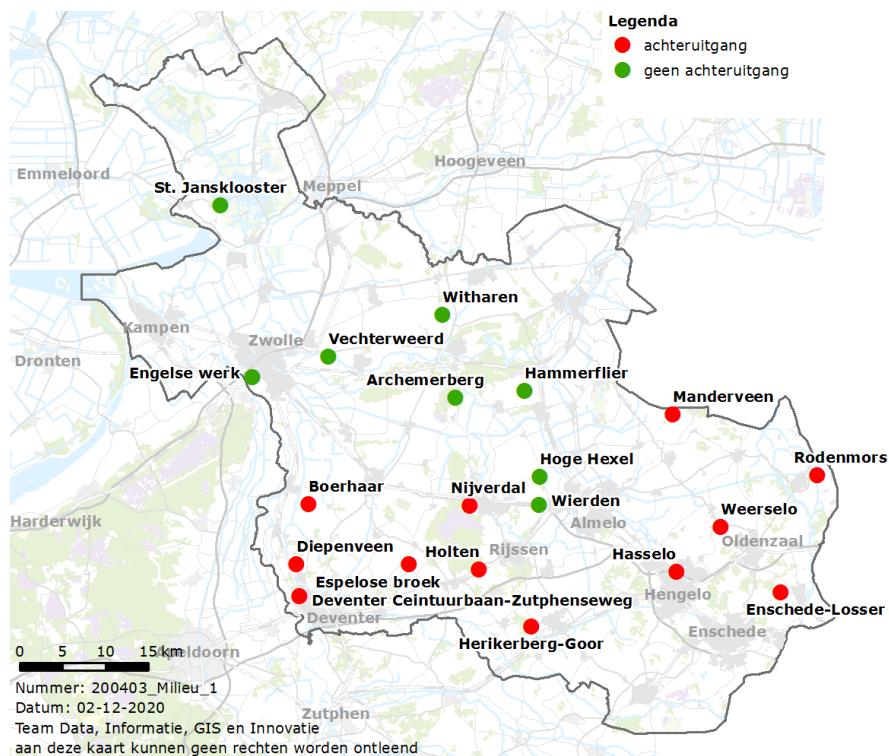


Bron: Provincie Overijssel

Drinkwaterkwaliteit

Naast bestrijdingsmiddelen zijn er nog tal van andere manieren waarop het grondwater wordt vervuild. Daardoor staat onze drinkwatervoorziening onder druk. In Overijssel zijn 22 operationele drinkwaterwinningen. Het betreft 20 winningsgebieden omdat enkele winningen dichtbij elkaar liggen. Uit [onderzoek van de Rekenkamer Oost-Nederland \(2019\)](#) blijkt dat bij 12 van de 20 winningsgebieden is geconstateerd dat de kwaliteit van de bronnen voor drinkwater achteruit gaat (Figuur 37). Oorzaken hiervoor zijn natuurlijke omstandigheden, meststoffen en bestrijdingsmiddelen. Daarnaast zijn in de omgeving van 18 winningen in Overijssel verontreinigingen gesignaleerd die een risico vormen voor de drinkwaterwinning. Deze verontreinigingen zijn vaak het gevolg van bemesting en het gebruik van bestrijdingsmiddelen in de landbouw.

Figuur 37: Ontwikkeling van de waterkwaliteit in Overijsselse drinkwaterwinningen



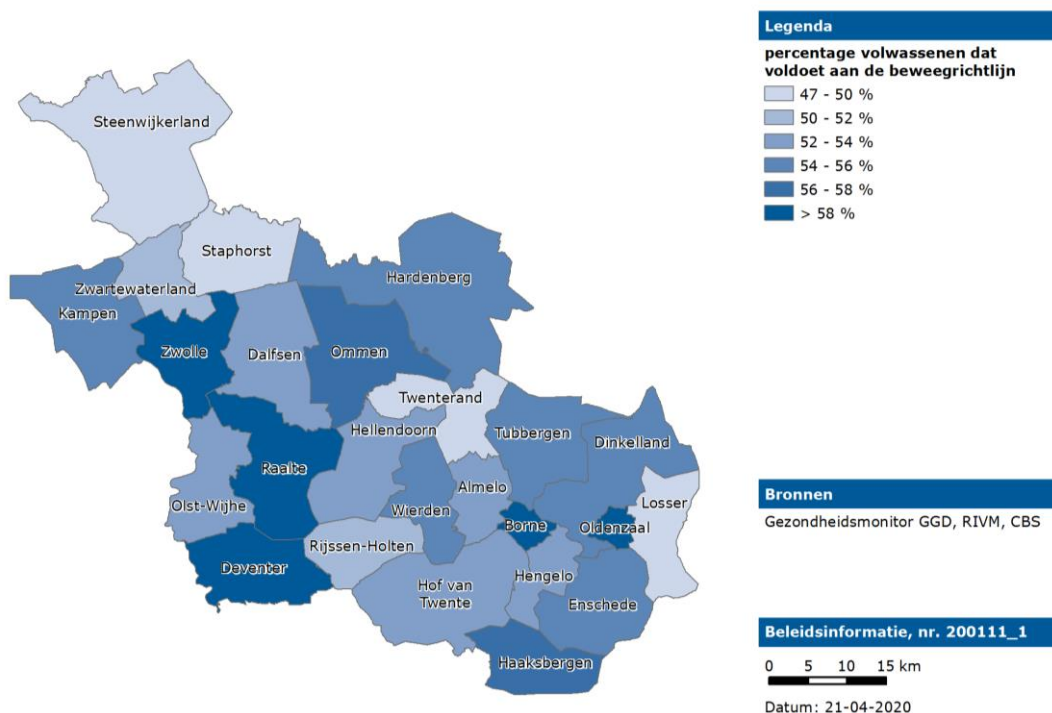
Verkeersveiligheid

In 2019 waren er 57 dodelijke slachtoffers in het verkeer en raakten meer dan 1.100 mensen gewond bij een verkeersongeval. Het aantal verkeersdoden neemt niet of onvoldoende af en het aantal ernstig gewonden in het verkeer blijft jaarlijks stijgen. Aandachtspunten zijn toename van het aantal fietsslachtoffers, toename van het aantal slachtoffers onder ouderen in het verkeer en verkeersongevallen die ontstaan door afleiding in het verkeer. Veel verkeersslachtoffers vallen binnen de bebouwde kom, en de helft van alle slachtoffers in een van de vijf grote steden in Overijssel. Op de Kennishub leest u meer over de verkeersonveiligheid in Overijssel. De provincie Overijssel werkt samen met de Overijsselse gemeenten aan een uitvoeringsprogramma vanuit het Strategisch Plan Verkeersveiligheid om het tij te keren, waarbij de maat staat voor geen slachtoffers in het verkeer.

Bewegen

De gezondheidsraad adviseert volwassenen wekelijks ten minste twee en een half uur matig intensief te bewegen en minstens 2x per week spier- en botversterkende oefeningen te doen⁸. Dat kan door sporten maar ook door dagelijkse bezigheden: fietsen, wandelen of tuinieren. In Nederland voldoet slechts 52% van de inwoners aan deze beweegrichtlijn. Overijssel doet het iets beter: 55%. Binnen Overijssel zijn er grote verschillen in de mate van bewegen (Figuur 38). Het aandeel inwoners dat aan de beweegrichtlijn voldoet varieert tussen 47% in Staphorst en 61% in Raalte. Vermoedelijk kunnen deze verschillen voor een belangrijk deel door de bevolkingssamenstelling verklaard worden: op individueel niveau zijn er aanzienlijke verschillen aanwezig tussen inwoners van verschillende leeftijd of sociaaleconomische status⁹.

Figuur 38: Percentage volwassenen (19+) dat voldoet aan de beweegrichtlijn, 2016



⁸ <https://www.gezondheidsraad.nl/documenten/adviezen/2017/08/22/beweegrichtlijnen-2017>

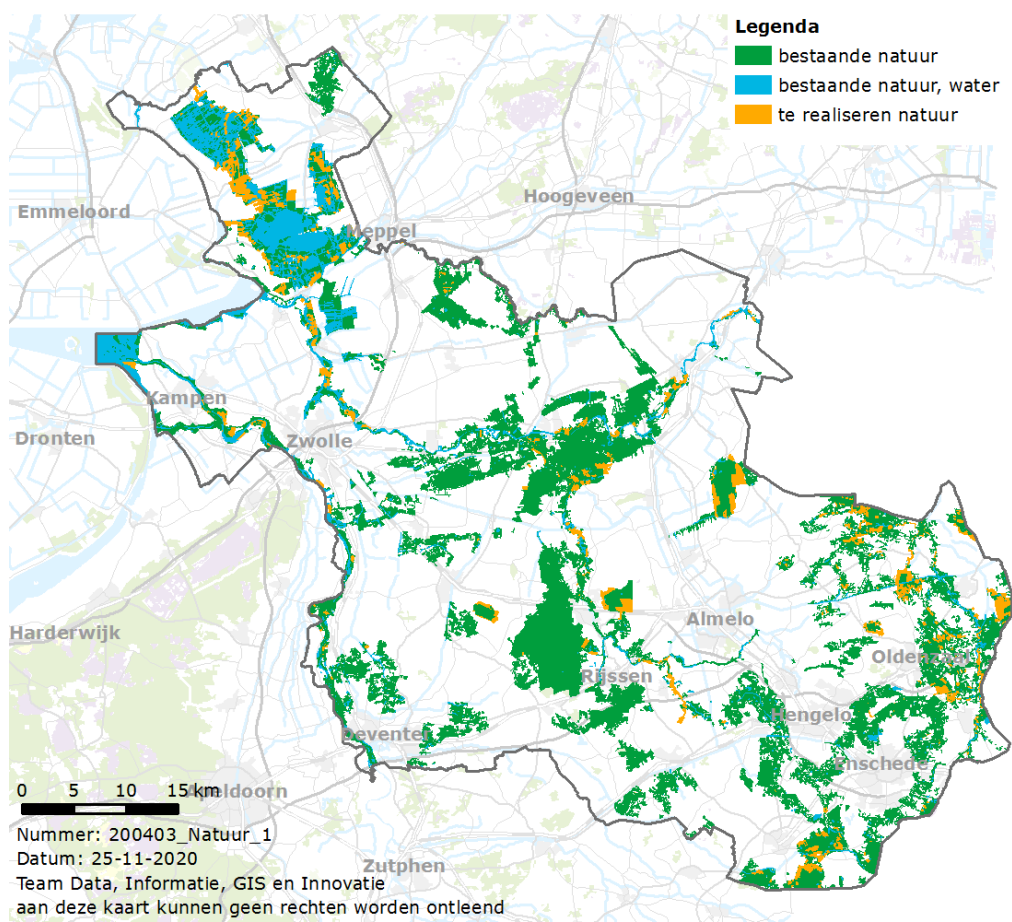
⁹ <https://www.sportserviceoverijssel.nl/wp-content/uploads/2018/07/Factsheet-Fit-en-Gezond-in-Overijssel-2016.pdf>

Natuur en landschap

Natuurnetwerk Nederland

In Overijssel is bijna 60.000 hectare natuur onderdeel van het Natuurnetwerk Nederland (NNN), voorheen de Ecologische Hoofdstructuur (EHS). Op dit moment is in Overijssel ongeveer 2.600 hectare verworven om te worden opgenomen in het NNN, en is ongeveer 4.700 hectare als zodanig ingericht. Om de gestelde NNN-ambities te behalen wil de provincie Overijssel nog bijna 5.500 hectare verwerven. In Figuur 39 is de gerealiseerde NNN in Overijssel weergegeven (groen), evenals de nog resterende opgave (oranje).

Figuur 39: Natuurnetwerk Nederland (NNN) in Overijssel: gerealiseerd en te realiseren



Bron: Atlas van Overijssel

Natuurkwaliteit

Om zicht te krijgen op de ontwikkeling van de biodiversiteit wordt via het landelijk vegetatie-meetnet flora (LMF) voor proefvakken de 'natuurwaarde' berekend. In Overijssel gaat het om bijna 800 proefvakken. Voor elk proefvak wordt de natuurwaarde bepaald op grond van zeldzaamheid van vegetaties, soortenrijkdom en trend. Over een langere periode gezien is binnen NNN sprake van een stabilisatie van de natuurwaarde, buiten NNN neemt die met ongeveer 1% per jaar af. Bovendien is de natuurwaarde buiten het NNN ongeveer de helft van die binnen NNN.

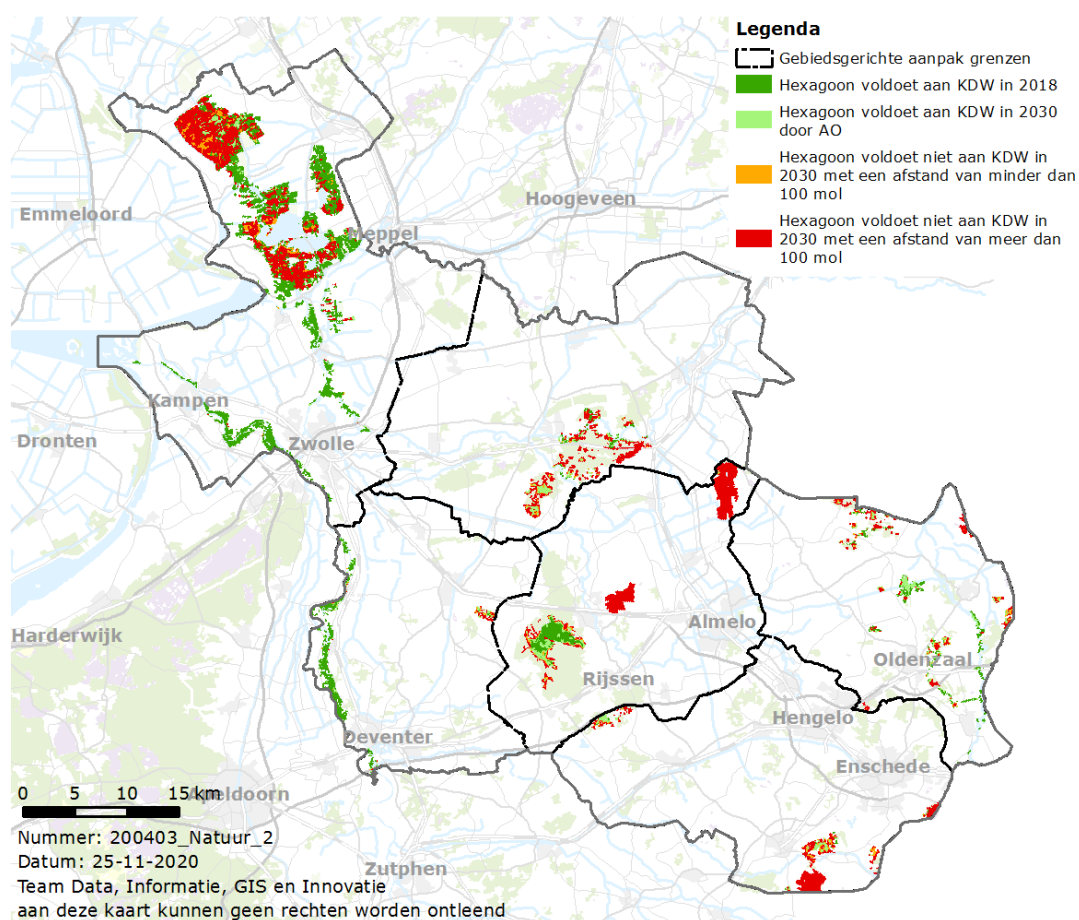
Weidevogels

Het aantal weidevogels neemt al gedurende een aantal decennia steeds verder af: in de afgelopen 25 jaar is het aantal weidevogels in Overijssel meer dan gehalveerd. In weidevogelbeheergebieden zijn de resultaten wisselend: zo nam in de periode 2015-2019 het aantal Graspiepers toe, maar de Kievit en Grutto sterk af.

Natuur en stikstof

Stikstof kan negatieve gevolgen hebben voor de natuur. In Figuur 40 is aangegeven op welke plekken de stikstofgevoelige natuur in de N2000-gebieden nu voldoet (donkergroen) en welke in 2030 voldoet (lichtgroen), als we het huidige beleid voortzetten. Aanvullend beleid van provincie en Rijk is daar nog niet in meegenomen. Natuur voldoet als de stikstofdepositie lager is dan de Kritische Depositiewaarde (KDW) van het betreffende habitat type. Uiteindelijk is de doelstelling dat alle natuur voldoet in 2050, met als tussenstap 50% in 2030.

Figuur 40: Prognose overschrijding Kritische Depositiewaarde (KDW) in 2030: autonome ontwikkeling

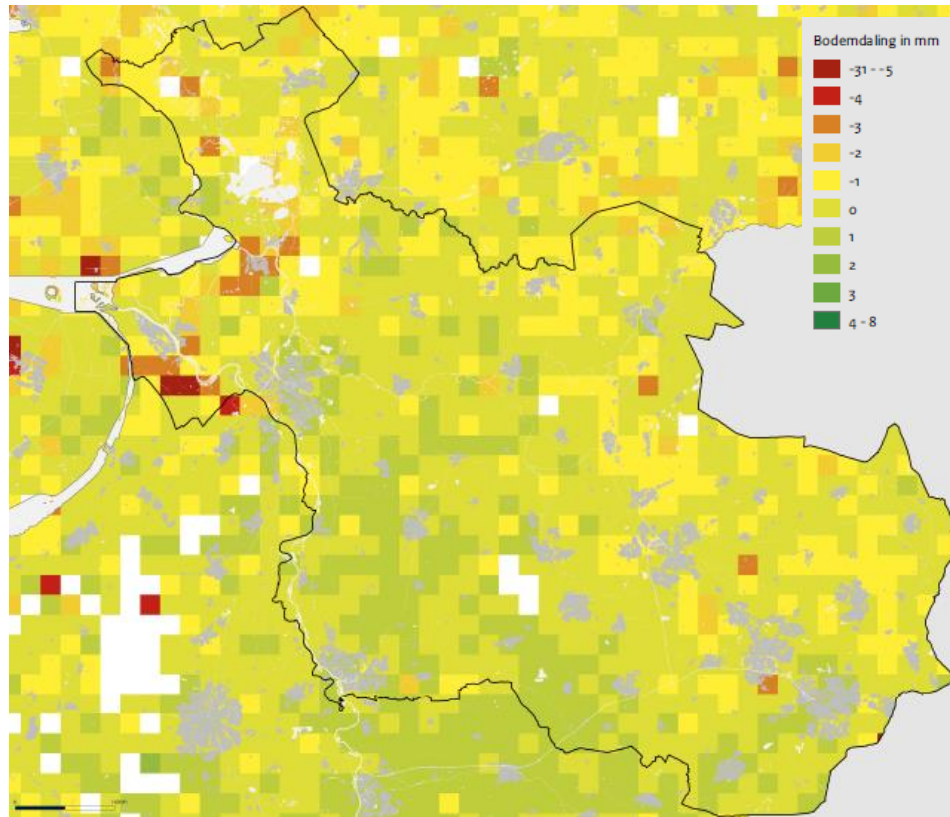


Bron: Provincie Overijssel

Bodemdaling

De bodem in Overijssel beweegt. Dat is deels een natuurlijk proces, maar komt ook door menselijk handelen. In Overijssel speelt dat onder meer bij de winning van zout in Twente en het waterpeilbeheer in veenweidegebieden in West-Overijssel. Bodembeweging is relevant omdat het gevolgen kan hebben voor de stabiliteit van huizen, bruggen en dijken, maar ook voor de natuur, biodiversiteit (verdroging) en klimaat (vrijkomen CO₂). Uit Figuur 41 blijkt dat bodemdaling in Overijssel vooral voorkomt in West-Overijssel.

Figuur 41: Bodemdaling in Overijssel



Bron: PLB, Atlas van de Regio

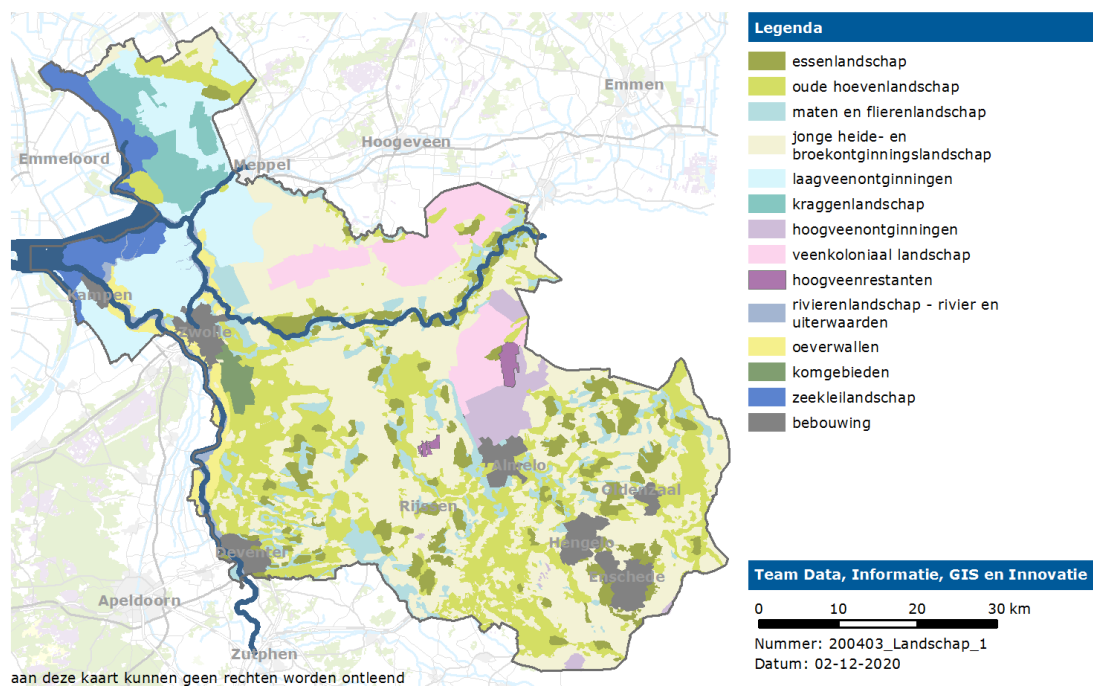
Erfgoed

Overijssel kent ruim 2700 rijksmonumenten. Het percentage rijksmonumenten (exclusief functie woonhuis) dat in slechte en matige staat verkeert is 15%. Landelijk is dit 17%. In de categorie 'goed' bevindt zich 35% van de Overijsselse rijksmonumenten en 50% kan worden aangeduid als 'redelijk'.

Landschap

Overijssel kent een grote variatie aan landschappen, die gevormd zijn door een combinatie van natuurlijke factoren en menselijk ingrijpen. Figuur 42 toont de diverse agrarische cultuurlandschappen in de provincie.

Figuur 42: Agrarische cultuurlandschappen





BIJLAGE: VOORLOPIGE DATABRONNEN VOOR HET VERGELIJKINGSKADER

Thema	Aspect	Criterium	Databron
Gezondheid			
milieukwaliteit & gezondheid	gezondheidsbescherming	de omvang van het milieugezondheidsrisico (MGR) door lucht en geluid (ervaren) hinder door geur en licht	MGR (RIVM, 2016) Milieuverkenning Overijssel (RIVM, 2018)MGR (RIVM, 2016) Via GGD's? Of ervaren hinder via Burgerpanel Atlasleefomgeving.nl: Hemelhelderheidskaart of provinciaal hemelhelderheid
	gezondheidsbevordering	het aandeel inwoners met een gezonde leefstijl (waaronder vervoerswijzekeuze) afstand en toegankelijkheid van woningen tot groenvoorzieningen	Gezondheidsmonitor (GDD) Onder andere beweegrichtlijn en beweegvriendelijke leefomgeving, ervaren gezondheid, over- of ondergewicht CBS/OVIN CBS - nabijheid voorzieningen - Groenvoorzieningen
veiligheidsrisico's	overstromingen	kans en het gevolg van overstromingen vanuit de rivieren en het IJsselmeer (en daarmee het overstromingsrisico)	LIWO: overstromingsrisico's, versterkingsopgave of andere parameters
	milieurampen	kans en het gevolg van milieurampen als gevolg van risico's van economische activiteiten	Risicokaart: risicocontouren (PR10-6/-5) invloedsg gebied groepsrisico's, basisnet, buisleidingen
	verkeersveiligheid	het aantal verkeerslachtoffers	Verkeersongevallen Mobiliteitsbeeld (KiM, 2019)
klimaatadaptatie	hitte en droogte	de intensiteit en periode van hitte en droogte	Klimaat-effectatlas: droogte Klimaat-effectatlas: hitte of Atlasleefomgeving: hitte-eilandeffect Stresstesten (PM)
	wateroverlast	kans op het voorkomen van en de gevolgen van wateroverlast	Atlasleefomgeving: wateroverlast kortdurende hevige neerslag 1:100 jaar Stresstesten (PM)
Duurzaamheid			
energietransitie	emissie en vastlegging broeikasgassen	de emissie en vastlegging van broeikasgassen het aandeel en de hoeveelheid hernieuwbare energie	Klimaatmonitor - dashboard CO2-uitstoot per bewoner / sector Energieverbruik (PJ) = trend vraagvermindering Aandeel hernieuwbaar (%) = trend verduurzaming Ruimtelijk: Atlasregio > Hernieuwbare energie Elektriciteitsvraag Warmtevraag Potentie aardwarmte

Thema	Aspect	Criterium	Databron
			Atlas Overijssel: Locatie huidige windturbines, zonnevelden, vergistingsinstallaties
natuurlijke hulpbronnen	minerale en fossiele hulpbronnen	volume en kwaliteit van voorraad minerale en fossiele hulpbronnen	Voorraden gas, zand, zout Grondstoffen ondergrond Atlas Overijssel: Milieu > Ontgravingen
	grondstoffenkringloop (circulariteit)	de kans op het sluiten van grondstofkringlopen	Grondstofstromenanalyse Overijssel (2016)
Ruimtelijke kwaliteit			
natuurlijke systemen	bodem en ondergrond	de kwaliteit en het natuurlijke systeem van de bodem en ondergrond: bodemverontreiniging, bodemdaling, bodemverdichting, bodemvruchtbaarheid	Bodematlas Atlas Overijssel: Milieu > Bodem: <ul style="list-style-type: none"> • Bodemkwaliteit • Bodemkaart • Risico op ondergrondverdichting bodemvruchtbaarheid / Bodemvruchtbaarheid bodemdaling
	grondwater	de kwaliteit en kwantiteit van het grondwater	Grondwaterkwaliteit (onder andere bestrijdingsmiddelen in grondwater)bestrijdingsmiddelen in grondwater Grondwaterkwantiteit? Drinkwaterkwaliteit
	oppervlaktewater	de kwaliteit en kwantiteit van het oppervlaktewater	Ecologische en chemische kwaliteit oppervlaktewaterlichamen of via Waterkwaliteitsportaal Drinkwater in oppervlaktewater?
natuur	biodiversiteit	de biodiversiteit	Biodiversiteitsmonitor (2019) obv Living Planet Index (LPI's) Biodiversiteit Overkoepelende indicator los van beschermingsregime? Natuurkwaliteit (Landelijk meetnet Flora) obv Staat van Overijssel
	areaal natuurgebieden	het areaal natuurgebieden	Oppervlakte Voortgang N2000 Voortgang NNN

Thema	Aspect	Criterium	Databron
landschap en openbare ruimte	verbondenheid	verbondenheid van natuurgebieden	Verbindingzones/ruimtelijke of functionele samenhang?
	soorten en habitats	milieucondities voor het duurzaam instandhouden van soorten en habitats	Specifiek Weidevogels Stikstofgevoelige natuur obv staat van Overijssel (kaart KDW autonome ontwikkeling)
	waardevolle landschappen	het areaal en de kwaliteit van waardevolle landschappen	Atlas Overijssel > cultuur Landschapstypen (CLO) + catalogus gebiedskenmerken Belevingswaarde landschap (CLO)
	erfgoed en archeologie	behoud en ontwikkeling van archeologie, gebouwd erfgoed (monumenten / stads- en dorpsgezichten) en cultuurlandschap	Atlas Overijssel > cultuur
<i>Economische kwaliteit</i>			
economische vitaliteit	werkgelegenheid	het aantal banen in sectoren	Aandeel hoogopgeleiden Via CBS
	kennis en innovatie	de mate van kennisontwikkeling en innovatie	Economie > Banen kennisinstellingen Locatie hogescholen en kennisinstellingen Dataset innovatieve bedrijven en start-ups?
ruimtelijke-economische structuur	bereikbaarheid	het aantal banen dat binnen een uur reistijd bereikt kan worden	Mobiliteitsbeeld (KIM) Nabijheid Wonen-Werken (CLO) Bereikbaarheid in ochtendspits (CLO) Bereikbaarheidsindicator (CLO) Ontwikkeling multimodale knooppunten (CLO) Goederenvervoer
	vestigingslocaties	areaal en kwaliteit van vestigingslocaties voor specifieke sectoren	Harde zachte plancapaciteit? Leegstand? Onderzoek naar vestigingsklimaat Overijssel? Monitor Overijsselse bedrijventerreinen? Vrijkomende agrarische bebouwing? Vitaliteit binnensteden Verkenning retail en ruimtelijk beleid Overijssel Economie > Werkgebied (ligging werkgebieden)
<i>Sociale kwaliteit</i>			
wonen en woonomgeving	woningbouwlocaties	areaal en kwaliteit van woningbouwlocaties	Woningmarktmonitor Harde en zachte plancapaciteit Betaalbaarheid / krapte woningmarkt

Thema	Aspect	Criterium	Databron
	voorzieningen	aanwezigheid, kwaliteit en nabijheid van voorzieningen	Dimensie 'voorzieningen' uit de Leefbaarometer
welzijn	sociale samenhang	de mate van (ervaren) sociale samenhang (onder andere eenzaamheid, contact buren)	GGD's - dimensie 'Sociale Omgeving' obv Gezondheidsmonitor Resultaten Burgerpanel (jaarlijks inwonersonderzoek)
	inclusiviteit	de mate waarin de plek waar je woont of opgroeit bepaalt wat je kansen zijn om deel te nemen aan de samenleving	Sociaaleconomische status (SES) bestaand uit onder andere opleidingsniveau, inkomen en vermogen Vervoersarmoede/verplaatsingsgemak
	(sociale) veiligheid	de (ervaren) (sociale) veiligheid	Dimensie 'veiligheid' uit de Leefbaarometer obv Veiligheidsmonitor