

De Rivier als getijdenpark

Groeidocument 2





Inhoud

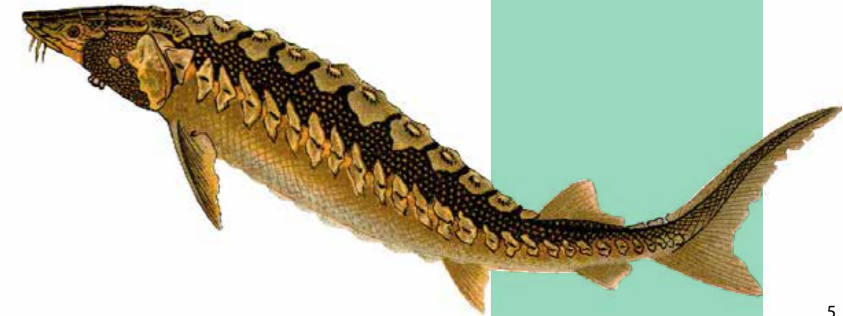
1. Introductie	05
2. Iets te vieren	06
3. Wat een getijdenpark vermag	14
4. Procesimpressie	26
5. Landschappelijk raamwerk	34
6. Projecten	58
• Groene Poort Zuid, Rotterdam	
• Groene Poort Noord, Maassluis	
• Wilhelminahaven, Schieda	
• Keilehaven, Rotterdam	
• Maashaven, Rotterdam	
• Maasboulevard, Rotterdam	
• Nassauhaven, Rotterdam	
• Mallegatpark, Rotterdam	
• Polder De Esch - Eiland van Brieneoord, Rotterdam	
• Het Huys ten Donck, Ridderkerk	
7. Wat vieren we volgend jaar?	102

omslag voorzijde: struintocht op het Eiland van Brieneoord (foto: Etienne Oldeman)
omslag achterzijde: aanleg getijdenpark Groene Poort Zuid (foto: Wiebe Pannekoek)

Introductie

Het regionale programma *Rivier als getijdenpark* draait ruim twee jaar. In die twee jaar is veel gebeurd. De coalitie staat, kansrijke locaties zijn geïdentificeerd, meerdere projecten zijn in uitvoering en voor de meeste andere locaties loopt de planvorming. De Provincie, gemeenten, PMR (Project Mainportontwikkeling Rotterdam), Rijkswaterstaat en Europa zijn over de brug gekomen met miljoenen aan uitvoeringsgeld. Ondertussen doen kinderen en volwassenen enthousiast mee aan struintochten door bestaande getijdenparken en schrijven kranten en tijdschriften over de Nieuwe Maas als het grootste park van de regio.

Dit tweede groeidocument zet de resultaten van het programma tot nu toe op een rij. Het vormt het collectieve geheugen van het programma over de periode 2014-2016 en biedt een vooruitblik naar de komende jaren. Als samenwerkende partners presenteren we hiermee ons programma aan andere partijen en doen daarmee tegelijk ook een uitnodiging aan hen om mee te doen en hun bijdrage te leveren.



Iets te vieren!

Onze regio was en is een dynamische delta. Domineerde eeuwen geleden de natuurlijke dynamiek, nu zetten een ultramoderne haven en dito stedelijk gebied de toon. Het deltakarakter met de dynamiek van eb en vloed met de bijbehorende recreatieve en natuurlijke waarden is daardoor nog maar op een paar plekken te ervaren. Sommige van deze plekken zijn kleine overblijfselen van de delta, zoals het Eiland van Brienoord, andere zijn van meer recente datum zoals de herinrichting van de Veerkade of zelfs splinternieuw, zoals het getijdengebied bij Vijfsluizen.

Het enthousiasme om nieuwe getijdenparken te realiseren komt onder andere door de aanwezigheid van die bestaande en nieuwe getijdengebieden langs de rivier. Ze laten zien hoe stad, haven, natuur en recreatie samen kunnen gaan en tot vitale en aantrekkelijke gebieden leiden. Die investering in de kwaliteit van de regio wordt steeds belangrijker in het vasthouden en aantrekken van bedrijven en mensen. Getijdenparken dragen daarnaast bij aan natuurwaarden, waterveiligheid en nog veel meer. Door deze rijkdom aan doelstellingen, die stuk voor stuk raken aan onze gemeenschappelijke lange termijn agenda, is het programma *Rivier als getijdenpark* van strategisch betekenis voor onze regio.

16 maart 2015 vormde een eerste plons de symbolische start van het getijdenpark Mallegat. Op diezelfde dag ondertekenden tien partijen de intentieovereenkomst *Rivier als getijdenpark*. Sinds dat moment is de uitwerking van de plannen voortvarend ter hand genomen, waardoor we een mooie reeks resultaten kunnen laten zien. Voor bijna alle kansrijke locaties is lokaal eigenaarschap gevonden: een gemeente of een andere partij die initiatief heeft genomen voor planvorming. Hieronder een kort overzicht, eerst op projectniveau en daarna op programmaniveau. Het gaat immers om de daadwerkelijke realisatie van de *Rivier als getijdenpark*!



'Eerste plons' 16 maart 2015 door wethouder Joost Eerdmans (Veiligheid, Handhaving en Buitenruimte van Gemeente Rotterdam), Han Weber (gedeputeerde Groen, Water Kust en Cultureel Erfgoed en Media), Peter Mollema (lid directieteam Havenbedrijf Rotterdam en Marco Zeeman (directeur Rijkswaterstaat)
foto Joep van der Pal

Resultaten op projectniveau

Op projectniveau is realisatie van de Groene Poort bij Rozenburg intussen een stuk verder gevorderd. Aan de overzijde heeft het getijdenpark van Maassluis vorm gekregen – weliswaar nog op papier. De raad van Maassluis is enthousiast en een flink deel van het benodigde bedrag voor uitvoering is binnen. Beide projecten geven het Scheur (het gedeelte tussen Nieuwe Maas en Nieuwe Waterweg) weer meer de uitstraling en beleving van een getijdenrivier. Bij het Oeverbos in Vlaardingen wordt een klein project gerealiseerd, gekoppeld aan de realisatie van de Blankenburgtunnel. In de Schiedamse Wilhelminahaven ligt een prachtige kans voor een kleinschalig, maar strategisch gelegen getijdenpark. Het is een van de weinige plekken de stad Schiedam

en de haven elkaar raken, met fraaie contrasterende beelden tot gevolg. Ook voor dit project is een groot deel van het benodigde bedrag binnen.

In Rotterdam gaan de getijdengeul Mallegat en getijdenoever Nassauhaven, beiden op de kop van Feijenoord, in 2017 in uitvoering. Planvorming en financiering zijn rond. Op initiatief WNF hebben de gemeente Rotterdam en RWS opdracht gegeven tot het kwartiermaken voor Getijdenpark Eiland van Brienoord en Polder de Esch. Hier wordt momenteel samen met bewoners, bedrijven en verschillende partijen onderzocht of en waar gestart kan worden met de projectfase. Positief is de toekenning van uitvoeringsgeld vanuit Europa. De Keilehaven en de Schiehaven zijn twee kleine bekkens die op termijn



Vijfsluizerhaven Schiedam

kansen bieden voor een getijdenpark. Een grootschaliger project is het getijdenpark Maashaven. Hier ligt een kans om een stedelijk park te maken op het grensvlak van stad en haven, met betekenis voor de stenige woonwijken op Zuid. De positieve reacties van aanwezigen op een bewonersavond was wat dat betreft veelzeggend. Gemeente en Havenbedrijf onderzoeken de mogelijkheid om een aanzienlijk deel van de kosten te besparen door het toepassen van zand dat vrijkomt bij de verdieping van de Nieuwe Waterweg.

Tot slot Het Huys ten Donck, een van de cultuurhistorische parels aan de Nieuwe Maas. Gebouwd in de 18e eeuw door de Rotterdamse burgemeester Groeninx van Zoelen en nog steeds bewoond door zijn

nazaten. Het buitendijkse voorterrein vraagt bijna om de realisatie van een getijdenpark, waarmee het landgoed z'n oorspronkelijke ligging aan de rivier weer terugkrijgt. Eerste stap is de reconstructie van de getijdenhaven, waarmee het landgoed weer een entree krijgt vanaf het water. De dekking hiervoor is binnen, mede dankzij een flinke bijdrage van de private partij Van Oord.

Het programma *Rivier als getijdenpark* faciliteert al deze lokale planvorming en uitvoering met ontwerpworkshops, inhoudelijke expertise, regionale communicatie en het zoeken van uitvoeringsgeld. Hoofdstuk 6 bevat een beeldend overzicht van alle projecten.

Resultaten op programmaniveau

Er wordt dus hard gewerkt aan het tot stand komen van uitvoeringsprojecten. Om ervoor te zorgen dat getijdenparken de karakteristieken en het gebruik krijgen die passen bij de betreffende plek, hebben we als samenwerkende partijen parallel aan lokale planvorming het landschappelijk raamwerk opgesteld. Dit raamwerk is gemaakt in samenwerking met Florian Boer van De Urbanisten en Berno Strootman van Strootman Landschapsarchitecten, tevens huidig Rijksadviseur voor het Landschap. De tien deelnemende partijen onderschrijven het landschappelijk raamwerk als document dat inspiratie biedt en richting geeft aan lokale uitwerkingen. Hoofdstuk 5 bevat een compacte weergave van het landschappelijk raamwerk.

De provincie Zuid-Holland heeft voor de huidige collegeperiode een bedrag van € 2 miljoen uitgetrokken voor de realisatie van getijdenparken. Het proces om tot een verdeling te komen leidde tot de honorering van de volledige aanvraag voor het getijdenpark van Maassluis, het getijdenpark De Esch – Van Brienoord in Rotterdam, de getijdenhaven van Het Huys ten Donck in Ridderkerk en de gedeeltelijke honorering van het getijdenpark van Schiedam in de Wilhelminahaven.

Het programma trekt de nodige landelijke en regionale aandacht. Zo is het geselecteerd als 'Nieuwe gebiedspraktijk' in het kader van 'Het Jaar van de Ruimte' en als voorbeeldproject door de Vereniging Deltametropool. Op de Slotconferentie van 'Het Jaar van de Ruimte', december 2015

in Amersfoort, vormde *Rivier als getijdenpark* één van de vijftien actietafels. Deze conferentie leidde vervolgens tot een presentatie van het programma voor het College van Rijksadviseurs. Vanuit de meer wetenschappelijke hoek blijkt de interesse uit de presentatie die we vanuit het programma hebben gegeven op de Midterm Review *Building with Nature* in Utrecht, november 2015.

De burgers van onze regio konden intekenen op acht struintochten voor kinderen en volwassenen, onder andere naar Het Huys ten Donck (Ridderkerk), Eiland van Brienoord (Rotterdam), Stormpolderdreef (Krimpen aan den IJssel) en Klein Profijt (Barendrecht). De beelden van deze excursies spreken voor zich! De thuisblijvers konden lezen over getijdenparken in een reeks artikelen onder de terugkerende kop

Nieuwe Maas, wilder dan je denkt in de regionale regionale huis-aan-huisbladen en in de METRO. Of iets horen over getijdenparken op RTV-Rijnmond in het programma *Chris Natuurlijk*. Het Algemeen Dagblad pakte op 15 april uit met een dubbele pagina over de *Rivier als getijdenpark*. Tot slot besteedt het landelijke TV-programma *Wildernis onder Water* uitgebreid aandacht aan onze getijdenrivier in het najaar van 2016.

De aandacht voor getijdenparken motiveert nieuwe partijen om hun bijdrage aan de realisatie van dit concept te leveren. De volgende partijen zijn op 2 november 2016 toegetreden tot de coalitie: het Waterschap Hollandse Delta, de gemeenten Maassluis en Schiedam, de stichting ARK Natuurontwikkeling, de stichting RiverArt en advies- en ingenieursbureau TAUW. We heten hen van harte welkom!



Gijs van Zonneveld (WNF/ARK) namens het programma als een van de ondertekenaars van het 'Manifest 2040', aangeboden aan minister Schultz-van Haegen tijdens de slotbijeenkomst Jaar van de Ruimte te Amersfoort (2015)



Wethouder Joost Eerdmans bedient de graafmachine met de lading stenen en zand voor het nieuwe getijdenpark.
FOTO JOEF VAN DER PAAL

De groene oase aan oevers Maas

Park in een rivier met eb en vloed
Langs de rivieroevers.
Door middel van de natuur.

...aan de Maas moet groen en blauw worden. Daarom begint de aanleg van het park in de Maashaven. Aan het water. Joost Eerdmans, Handhavingsoverheid van de Maas, is directeur van de Maas (directeur Rijkswaterstaat) sloegen de handen daarvoor ineen en storten gistermiddag vanaf het water de eerste stenen en zand bij het getijdenpark. Eerdmans is trots dat het eerste getijdenpark het Mallegatpark in Rotterdam wordt. Dit wil ik meer zien in Rotterdam. De rivier in het groen en meer groen in de rivier. We geven de natuur de ruimte om te groeien en te leven. We geven de natuur de ruimte om te groeien en te leven. We geven de natuur de ruimte om te groeien en te leven.

AD 8 wereldhaven
project | getijdenparken

Eb en vloed in de stad



We gaan de Nieuwe Maas intensiever beleven. Harde stenen werkkades en havenbekkens moeten veranderen in getijdenparken en dat levert allerlei recreatieve mogelijkheden op. Het Havenbedrijf Rotterdam en het Wereld Natuur Fonds zijn er blij mee.
ELLEN LENGKREK

Plan voor getijdenpark in de Maashaven

MARCEL POTTERS
ROTTERDAM | De stad studeert op de aanleg van een getijdenpark in de Maashaven in Rotterdam-Zuid. De groene oever kan een piek krijgen aan de oostkant van deze waterpartij, die beschikbaar blijft voor binnenwaterschepen. Er wordt ruimte vrijgehouden voor een brug tussen Katendrecht en Charlois. Dat staat in de nieuwste plannen van de gemeente Rotterdam voor dit deel van de stad. Na het vertrek van het bedrijf Hamo in de jaren 90 is er volop nieuwbouw op Katendrecht gekomen en werd de kade noordkade. „Door de pontons, stieren, kunnen schepen makkelijker hun weg vinden. Tegelijkertijd ontstaat er meer ruimte.“ De mogelijke aanleg van een getijdenpark wordt de grootste verandering. Ook hierbij is de herontwikkeling van de ligplaatsen cruciaal omdat zo plek vrijkomt aan de 'kop' van de haven. „Er zou zo een park kunnen komen dat doorloopt tot onder de Elzenkade“, luidt de uitleg. Wethouder Adriaan Visser (D66) benadrukt dat het parklaag nu in de grondverf staat. „Het zou een mooie toevoeging zijn in een met stenen bebouwd. Maar we ben

Door de invloed van stroming en zout en water in de

...overgeboord als erilnis van de haven. Die is met zijn activiteiten voor het Wereld Natuur Fonds, voor diverse mogelijkheden, is er ruimte genoeg langs onze rivier.“ In die parken moeten plannen, alleen en mensen zich thuis voelen. Boer: „Het boert niet voor niets park. Voor de inrichting zijn er diverse mogelijkheden. Je kunt denken aan strassen, draagvlakken, wandelen, skaten en handballen.“

...rijen die de oever door de stad stroomt, zijn in potentie „brecht landschap“. Just wat de stad, met zijn activiteiten, is er ruimte genoeg langs onze rivier.“ In die parken moeten plannen, alleen en mensen zich thuis voelen. Boer: „Het boert niet voor niets park. Voor de inrichting zijn er diverse mogelijkheden. Je kunt denken aan strassen, draagvlakken, wandelen, skaten en handballen.“

- 1. **Grane Poort-Maassluis** Aanleg van 5 kilometer lange oever op de landong Rozenburg. Aan de overzijde komt een getijdenpark bij Maassluis.
- 2. **Overbos-Krabbeleg** Aanleg van 5 kilometer lange oever op de landong Rozenburg. Aan de overzijde komt een getijdenpark bij Maassluis.
- 3. **Mervehaven-Wilhelminahaven-Kelkshaven** Havengebied dat wordt (in deels) getransformeerd in stedelijk gebied. Daarvoor ontstaat er plek voor voor getijdenparkjes.
- 4. **Maashaven-Nieuwe Maas** Parkjes voor bewoners van Rotterdam-Zuid. De Maashaven blijft daarbij functioneren als binnenwaterhaven.
- 5. **Eiland van Brienenoord-Mallegatpark-de Esch** Aanleg van het Mallegatpark, waar 90 jaar lang de gasfabriek Feijenoord heeft gestaan.
- 6. **De Zaag en Huys ten Dorck** Ook buiten Rotterdam, in Kricken aan de Lek en Ridderk, worden nieuwe getijdenparken ingericht.



Urbanist Florian Boer wil 'de Maas de stad en de mensen brengen'.
FOTO JAN DE GROOT

Bijvangst
En dat is een mooie bijvangst voor het Wereld Natuur Fonds, voor diverse mogelijkheden, is er ruimte genoeg langs onze rivier.“ In die parken moeten plannen, alleen en mensen zich thuis voelen. Boer: „Het boert niet voor niets park. Voor de inrichting zijn er diverse mogelijkheden. Je kunt denken aan strassen, draagvlakken, wandelen, skaten en handballen.“

't Is goed te leven langs de oever



Impressie van de beoogde getijdenparken bij het Eiland van Brienenoord en de Esch. BEELD DE LINDENBERG

ROTTERDAM Na een lange werkdag bijkomen aan het water. Flanerend in de laatste stralen van de ondermijnde zon en daarna een biertje pakken op een terras verre oorden. Kiekiende scheren door de lucht. Dit is Rotterdam op een zomeravond, zoals het kan zijn.
LEON VAN HEELE

Park met eb en vloed
Mallegatpark wordt eerste getijdenpark van de stad
ROTTERDAM | De oevers van de Nieuwe Maas worden groener. Met twee natuur direct langs de rivier ontstaat aantrekkelijke getijdenparkjes. Te beginnen in het Mallegatpark in Rotterdam-Feijenoord.
YVONNE KEIJLEN

Op een paar ertjes, een watertoren en twee gasboilers na, is het Mallegatpark in Rotterdam-Feijenoord, het Zuid-...
...overgeboord als erilnis van de haven. Die is met zijn activiteiten voor het Wereld Natuur Fonds, voor diverse mogelijkheden, is er ruimte genoeg langs onze rivier.“ In die parken moeten plannen, alleen en mensen zich thuis voelen. Boer: „Het boert niet voor niets park. Voor de inrichting zijn er diverse mogelijkheden. Je kunt denken aan strassen, draagvlakken, wandelen, skaten en handballen.“

Rotterdam | 5
AD

Wat een getijdenpark vermag

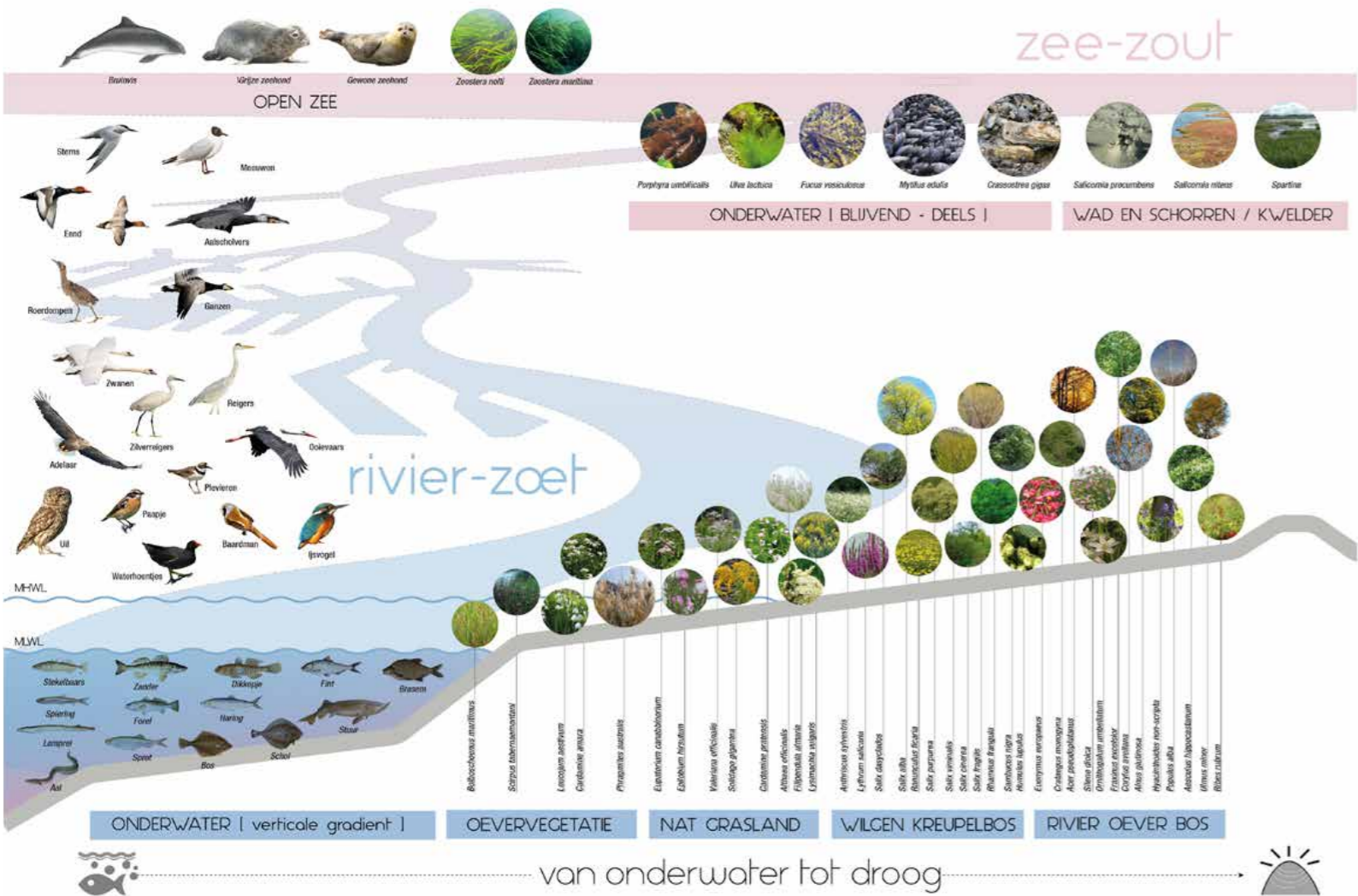
Een getijdenpark gaat over het natuurlijker, beleefbaarder en aantrekkelijker maken van de rivier in relatie tot de stedelijke omgeving. Vanuit de rivier gezien versterkt een getijdenpark de relatie tussen water en land en tussen natuur en stad.

Het getijdenpark probeert verschillende meerwaarden te genereren voor de stad op het gebied van ecologie en recreatie, sociaal maatschappelijke waarde en economie, ervaring van natuurlijke dynamiek en laboratorium voor kennisontwikkeling, waarbij de rivier tevens een veilige scheepvaartroute blijft. Een getijdenpark is een ruimtelijke ingreep waarin verschillende mogelijkheden worden benut en meerdere doelen worden verbonden. Dit vergroot de realisatiekans doordat meerdere financieringsbronnen kunnen worden aangeboden. Het betekent echter vooral dat meerdere ambities worden nagestreefd om tot maximal nut en genoeg voor mens en natuur te komen. Dat is wat een getijdenpark vermag en we hebben zeven doelen daarvoor geformuleerd.

1. Stad en natuur samenbrengen

Het getijdenpark biedt in eerste instantie de mogelijkheid stad en natuur dicht bij elkaar te brengen. De rivier is op veel plaatsen moeilijk bereikbaar in de stad. De vele openbare maar harde kades in de regio bieden nauwelijks toegang tot het water. Er is sprake van te weinig recreatieve en ecologische waarde. Door oevers te verzachten wordt het water toegankelijk en ontstaan mogelijkheden voor recreatie en natuurontwikkeling. In de lengterichting is er behoefte aan meer ecologische en recreatieve continuïteit in het water, bijvoorbeeld voor vissen en voor beweging op het land, bijvoorbeeld met de fiets langs het water.





2. Vergroten van de biodiversiteit

← Een getijdenpark biedt de mogelijkheden de natuurwaarden te vergroten langs de rivier. Met name in de dwarsrichting op de rivier kan een landschap van gradiënten worden gebouwd dat kansen voor een rijkdom aan verschillende natuurtypen creëert. Hierdoor wordt de rivier in de lengterichting meer waardevol als migratieroute voor vissoorten en andere diersoorten op zoek naar voedselrijke gebieden of rustplekken.

5. Voedsel produceren en beleven

eten uit je eigen Maas



3. Leeromgeving

spelenderwijs vergroten van het bewustzijn van leven in een Delta



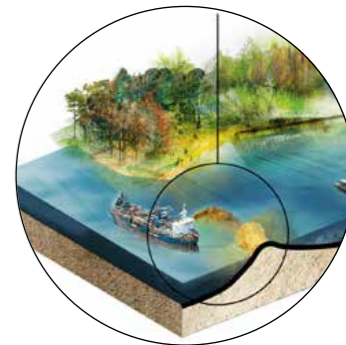
6. Basis voor stadsontwikkeling

een investering in groene woon- en werkomgevingen



4. Vergroten waterveiligheid

met de natuur bouwen aan een breder voorland voor de dijken



7. Sluiten van regionale kringlopen

hergebruik van reststromen en ontwikkelen van kennis



Het getijdenpark is al open

Quarantaineterrein

Goed verstopt in het Rotterdamse havengebied ligt achter het Rijksmonument een verborgen strand aan de Maas. Een oase in het functionele landschap van de haven.

foto: Dick Sellenraad



Westerkade

Het Van Ommerenhaventje is als onderdeel van de Westerkade in 2011 heringericht naar een ontwerp van OKRA landschapsarchitecten. Royale brede trappen bieden ruimte voor verblijf aan het water waarbij de laagste trede bij vloed onderlopen.

foto OKRA landschapsarchitecten



Eiland van Brienoord

Tegen het silhouet van de Van Brienoordbrug spoelen eb en vloed dagelijks water door een herstelde getijdengeul op het gelijknamige eiland. Schotse Hooglanders helpen mee in het natuurbeheer en dragen bij aan een bijzondere natuurbeleving.

foto ARK Natuurontwikkeling



Groene Poort Zuid

Struintochten langs de oevers van de Nieuwe Waterweg met zicht op Maassluis. Hier ontstaat aan de zuidzijde bij Landtong Rozenburg een langgerekt 'intergetijdegebied' van slikken en kleine strandjes.

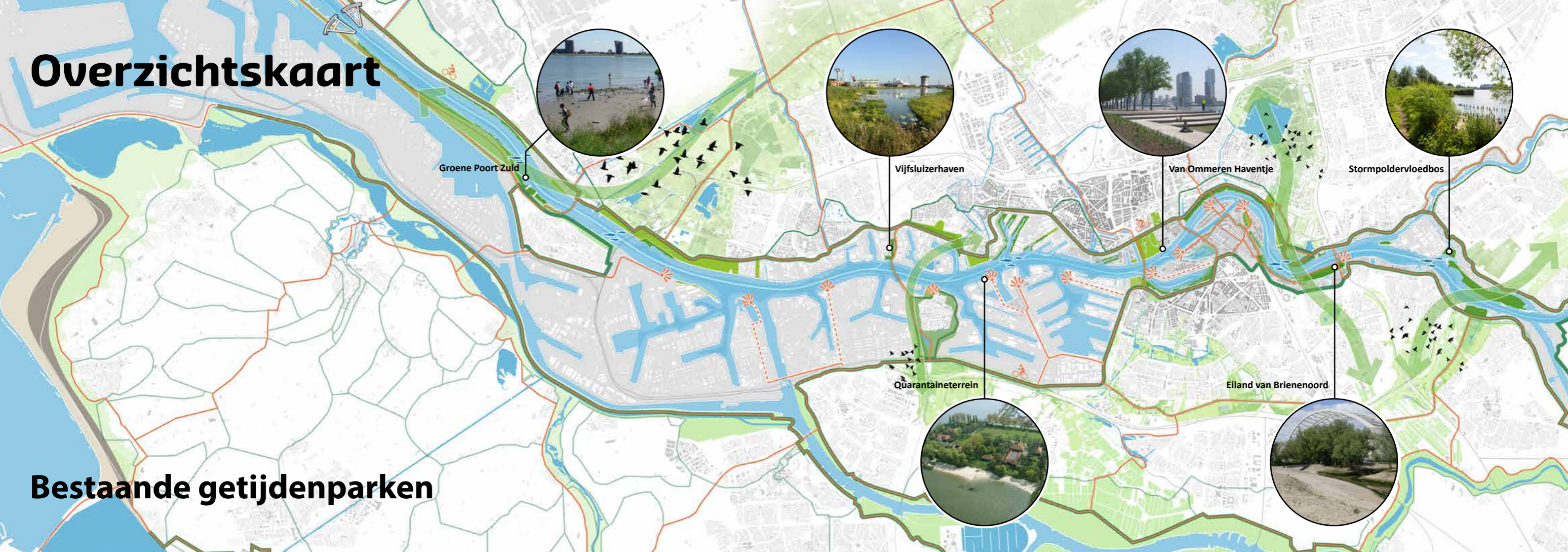


Stormpoldervloedbos

Het Stormpoldervloedbos in Krimpen aan den IJssel biedt een decor van kreken, rietkragen en spindotters temidden van watergebonden bedrijvigheid. IJsvogels zijn hier geen onbekende verschijning, evenals de bever.

Overzichtskaart

Bestaande getijdenparken

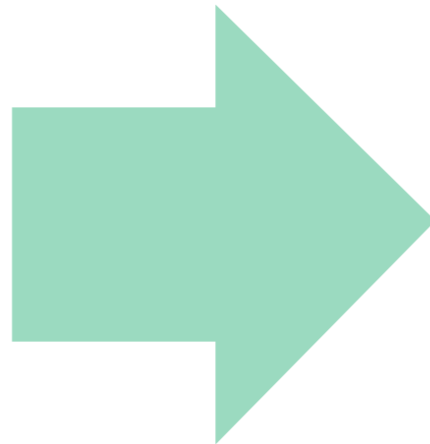


Procesimpressie

Het programma *Rivier als getijdenpark* heeft de afgelopen twee en een half jaar een keur aan ontwerpworkshops en brainstormsessies gefaciliteerd. Hierbij zijn steeds meerdere belanghebbenden bijeen gebracht om met elkaar te werken aan mogelijkheden voor ruimtelijke uitwerking, combinaties van inhoudelijke expertise, regionale en lokale communicatie, bronnen voor uitvoeringsgelden

Twee bijeenkomsten waren op het schaalniveau van de gehele regio, in mei 2014 en september 2015. Twaalf bijeenkomsten ondersteunden lokale planvorming met meerdere workshops in Maassluis, Het Huys ten Donck in Ridderkerk, Polder de Esch, Eiland van Brienoord en Maashaven in Rotterdam. De komende pagina's bieden een foto-impressie van dit proces.





In maart 2015 werd de intentie-overeenkomst getekend door tien partijen en in november 2016 groeit deze 'coalition of the willing' met nog eens zes partijen.





Regioworkshop 2 en locatieworkshops



Landschappelijk raamwerk

De aanpak van het getijdenpark is sterk projectmatig gericht waarbij de verschillende stakeholders zelf aan de slag gaan met het realiseren ervan. Om ervoor te zorgen dat de verschillende projecten elkaar versterken, hebben de samenwerkende partijen een landschappelijk raamwerk opgesteld. Dit raamwerk schetst een verbindend verhaal én geeft richting aan lokale uitwerkingen.

Het landschappelijk raamwerk is opgebouwd uit vier karakteristieken, een streefbeeld en zes ontwerpprincipes. Vanuit een analyse van de ontstaansgeschiedenis van dit deel van de Maasdelta en van de systeemkenmerken van water en landschap zijn de karakteristieken en ontwerpprincipes voor het getijdenpark afgeleid.

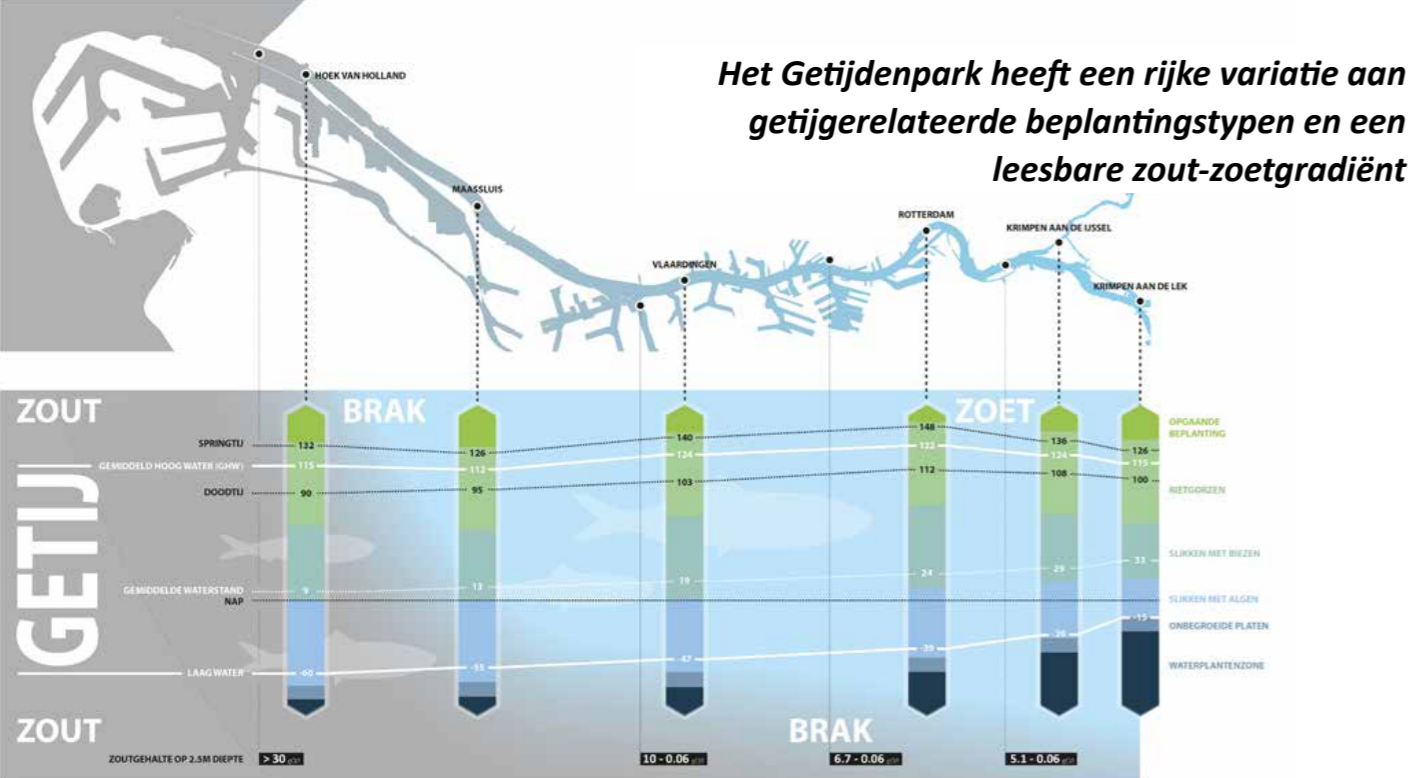
De karakteristieken vormen het ijkpunt voor de uitwerking van plekken in het getijdenpark. Ze geven inzicht in de landschappelijke en stedelijke context waaraan het getijdenpark gerelateerd dient te zijn en de natuurlijke condities die er invloed op uitoefenen. Deze karakteristieken vormen de basis voor het streefbeeld 'Landschappelijk raamwerk'. Het kaartbeeld van het Landschappelijk Raamwerk toont de ambitie om de getijdenzone langs de oevers van de rivier substantieel te vergroten en de rivier beter toegankelijk en beleefbaar te maken. Zes ontwerpprincipes concretiseren vervolgens hoe het landschappelijk raamwerk invulling kan krijgen op de verschillende plekken langs het water.

Het landschappelijk raamwerk doet uitspraken over de manier waarop het getijdenpark de landschappelijke karakteristiek kan versterken én verbindend kan werken tussen de openbare ruimte in de stad en de landschappen daarbuiten. Het landschap is immers bij uitstek het integratiekader voor het stedelijk gebied en het buitengebied.

DE URBANISTEN

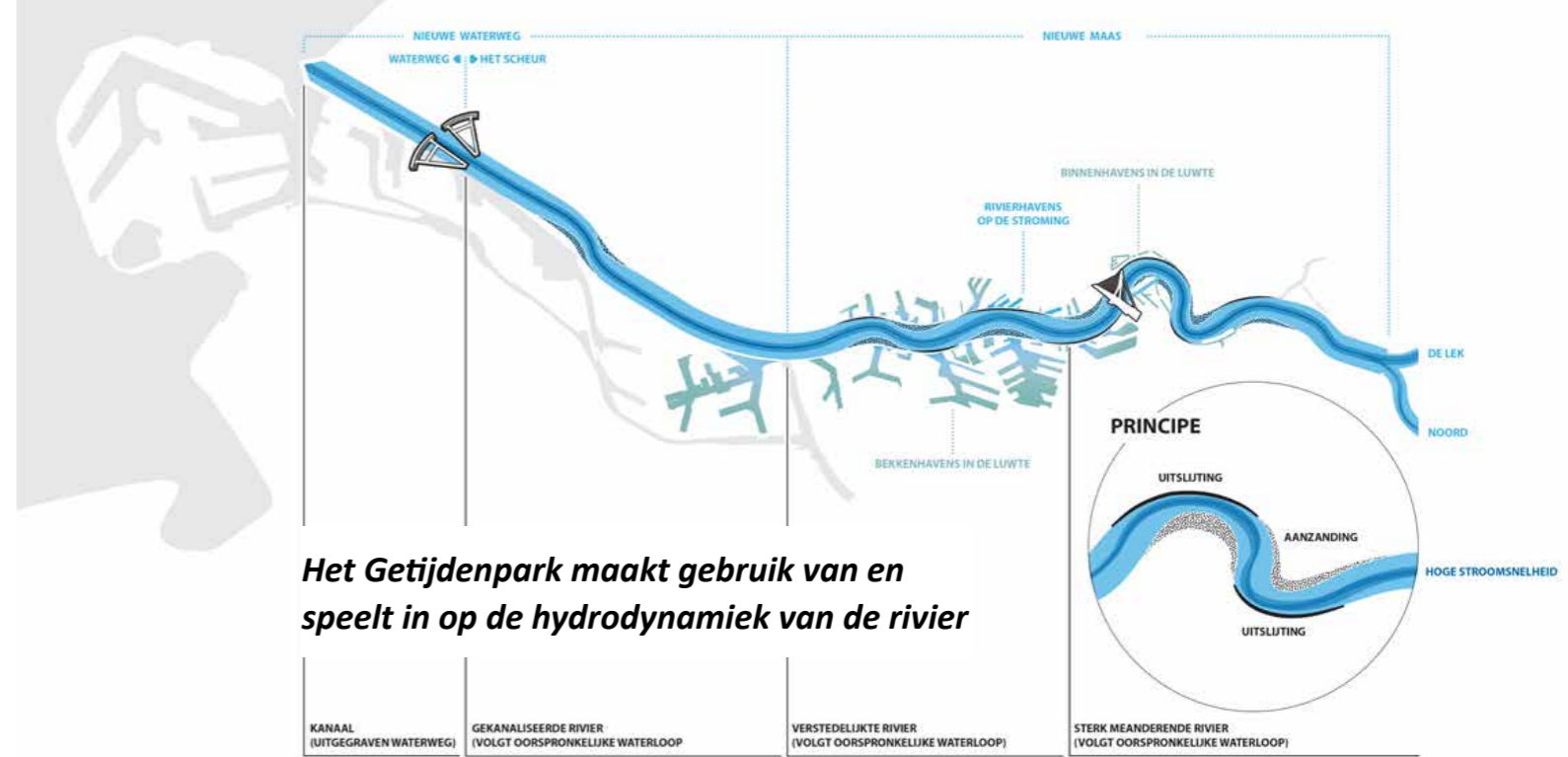
STROOTMAN
LANDSCHAPSARCHITECTEN





De natuurlijke condities voor getijdennatuur zijn niet overal gelijk. Aan de westzijde is sprake van een zout milieu dat geleidelijk via brak gebied overgaat in een zoetwatergetij aan de uiterste oostzijde. Voor de plantengroei zijn dit bepalende condities. Voor vissen resulteert dit in een diversiteit aan soorten en voor

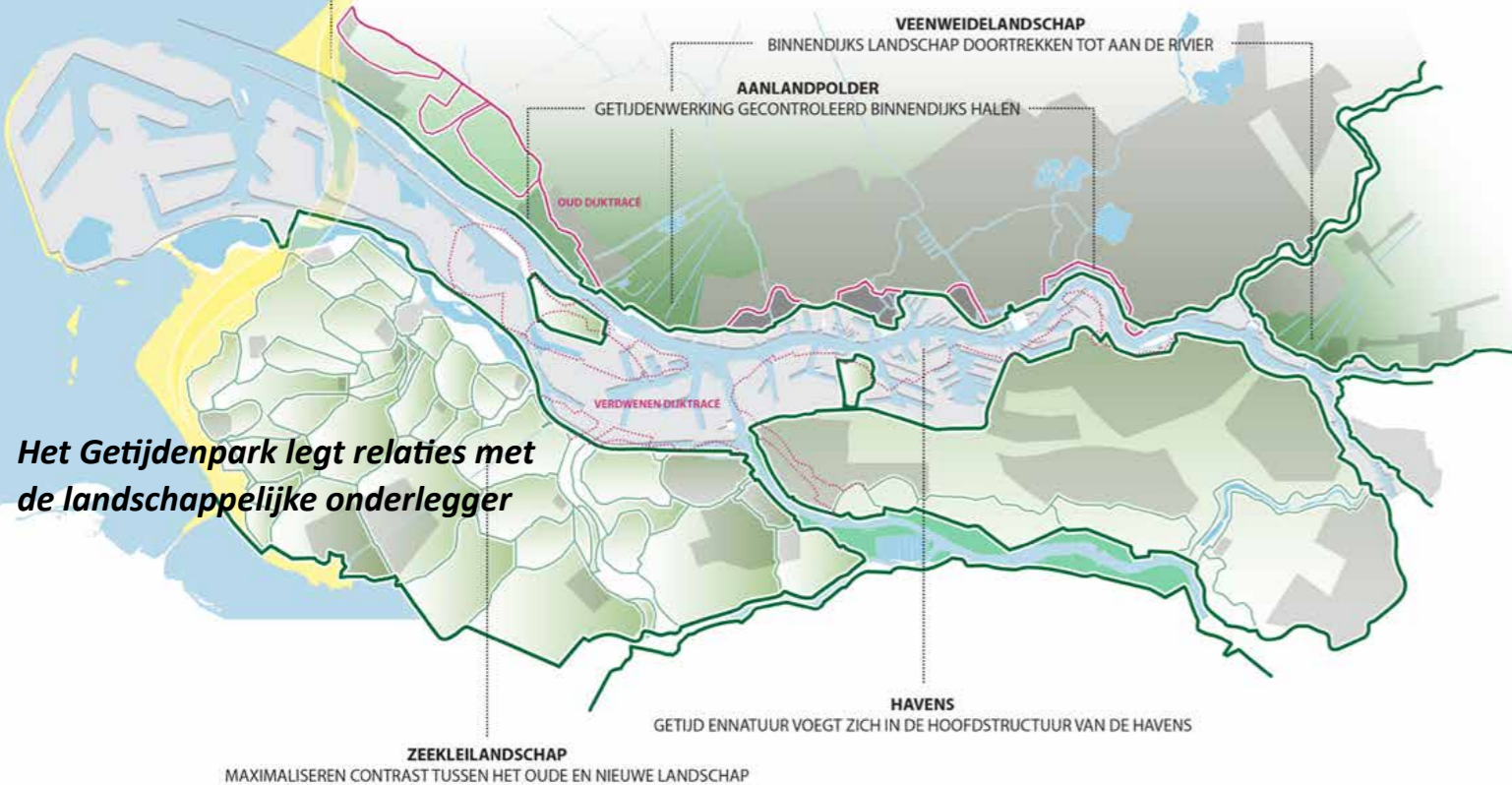
vogels is dit weer interessant vanwege de voedselrijkdom. Ook het getij zelf verschilt in mate van fluctuatie langs de rivier met direct effect op de plantengroei. Door in te spelen op natuurlijke processen van het getij kunnen specifieke getijdenmilieus ontstaan, afhankelijk van plaats en beschikbare ruimte.



Het Getijdenpark maakt gebruik van en speelt in op de hydrodynamiek van de rivier

Om getijdennatuur te kunnen ontwikkelen is het belangrijk om de contactzone tussen water en land zo veel mogelijk te vergroten; door taluds te verflauwen, oevers te verlagen en de bodem nabij de oever te verondiepen. In de meanderende rivier kan worden gezocht naar ruimte voor aanlanding in de binnenbocht en ruimte

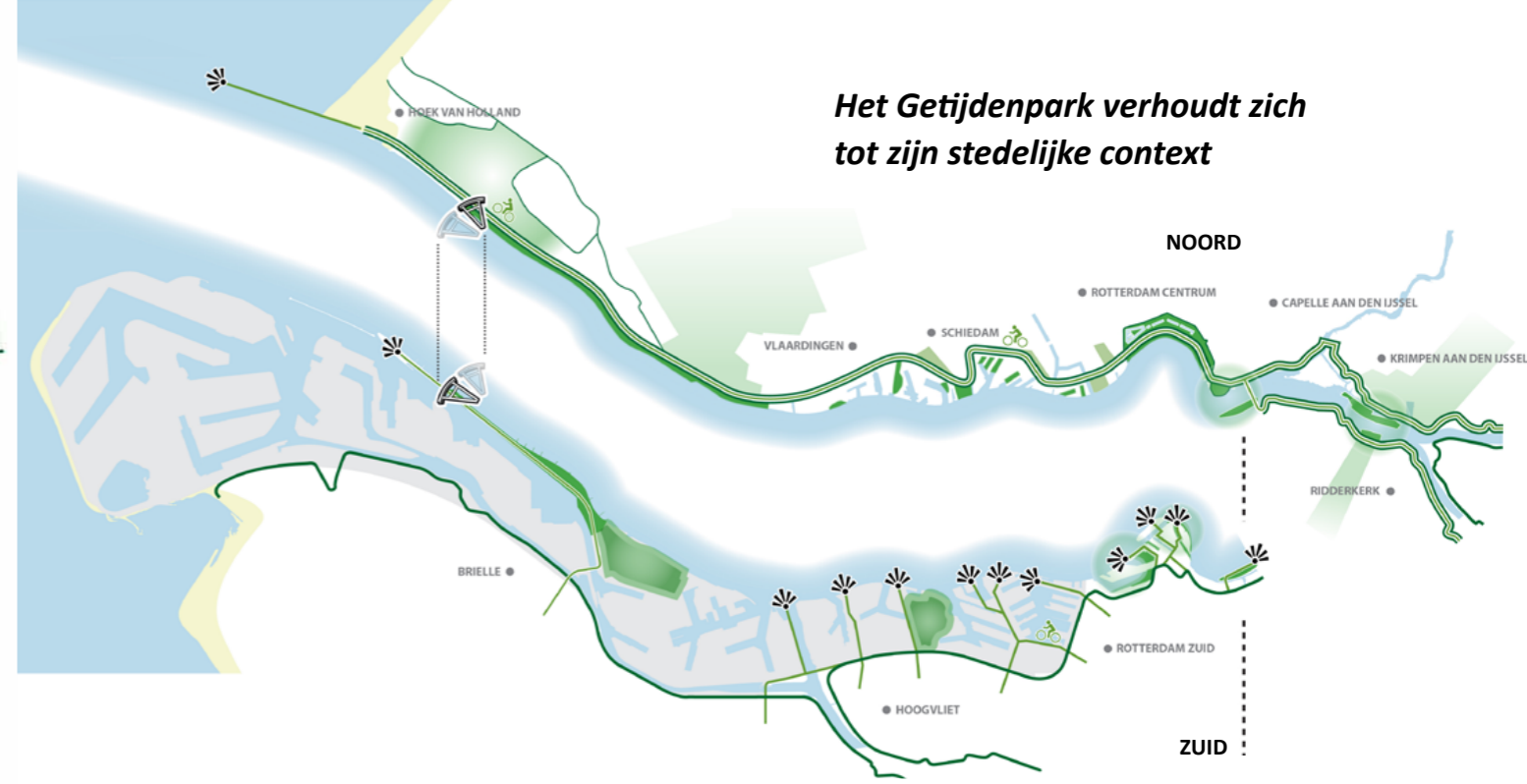
voor erosie in de buitenbocht. Door goed in te spelen op de hydromorfologie van de rivier, kan de aanslibbing in de binnenbocht van de rivier worden vergroot, terwijl in de buitenbocht rekening wordt gehouden met het uitslijtend effect van de stroming.



Het Getijdenpark legt relaties met de landschappelijke onderlegger

Waar contact tussen het binnendijks landschap en de rivier mogelijk is, is het wenselijk dit contact beter zichtbaar en ervaarbaar te maken. Dit contact ziet er aan de noordzijde (veenlandschap) anders uit dan aan de zuidzijde (zeekleilandschap). Bijzonder aan de noordzijde zijn de aanlandpolders; stukken land waar in

vroeger tijden kreken uitmonden in het open water van de rivier. De kreken zijn boezemwaters geworden van waaruit het overtollig water in de rivier wordt gespuid. De aanlandpolders zijn pas later ingepolderd en bieden de mogelijkheid van een gecontroleerd en uniek tussendijks getijdenmilieu.



Het Getijdenpark verhoudt zich tot zijn stedelijke context

Er is een duidelijk verschil in karakteristiek en streefbeeld tussen de noord- en zuidzijde van de rivier. Aan de noordzijde ligt een reeks van getijdenmilieus aaneengeregend door de primaire dijk, die de verschillende groene stedelijke ruimten en landschappen verbindt. Streven is hier om de dijk, het fietspad en de rivier met

elkaar in contact te brengen waarmee de continuïteit wordt versterkt. Aan de zuidzijde is de rivier verder weg, veelal vanwege een werkende (grootschalige) haven tussen stad en rivier. De dijk ligt hier meestal op afstand van het water. Hier is het streven goed toegankelijke, bijzondere plekken aan de rivier te creëren.

Streefbeeld landschappelijk raamwerk

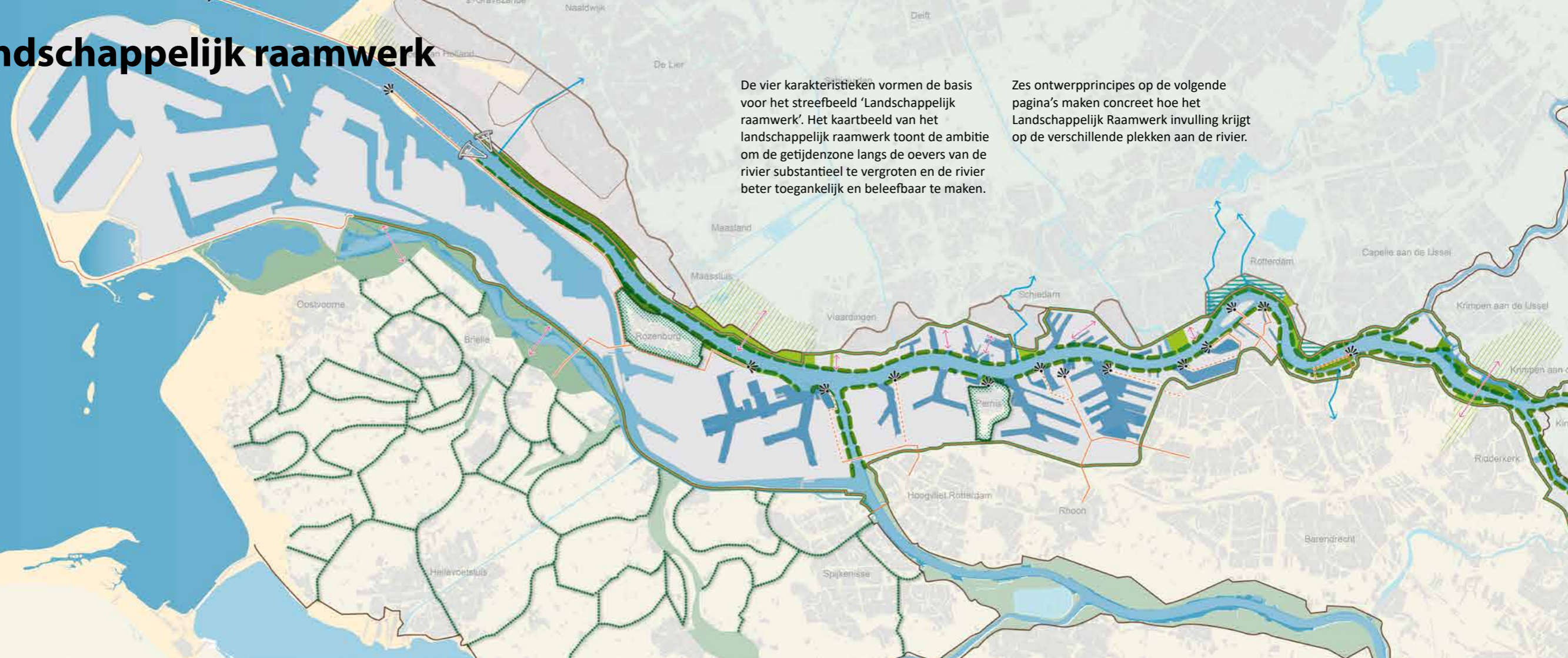
Legenda

- Versterken relatie tussen park en rivier
- Streven naar maximale getijdenzone: natuurlijke, breder & toegankelijker
- Tussendijks getijdenpark
- Kwelnatuurzone aan de voet van de dijk ontwikkelen
- Dijk als doorgaande groene recreatieve structuur versterken
- Bestaande en te ontwikkelen recreatieve route in en naar het getijdenpark
- Ontwikkelen van bijzondere plekken als vensters aan de rivier
- Oude dijktracés opnemen in de groenstructuur
- Ringdijken herkenbaar maken door bomen op de dijk aan te planten
- Recreatieve verbinding tussen rivier en binnenwater verbeteren
- Relatie tussen binnendijks landschap en het water versterken
- Relatie met de rivier versterken

- Veerweidelandschap
- Aanlandpolders in noord
- Zeekeipolderlandschap
- Duinen
- Brielse meren
- Industriegebied/havens
- water met ondiepten
- Dijktracé primaire kering
- Kade vrij houden van getijdennatuur

De vier karakteristieke vormen de basis voor het streefbeeld 'Landschappelijk raamwerk'. Het kaartbeeld van het landschappelijk raamwerk toont de ambitie om de getijdenzone langs de oevers van de rivier substantieel te vergroten en de rivier beter toegankelijk en beleefbaar te maken.

Zes ontwerpprincipes op de volgende pagina's maken concreet hoe het Landschappelijk Raamwerk invulling krijgt op de verschillende plekken aan de rivier.

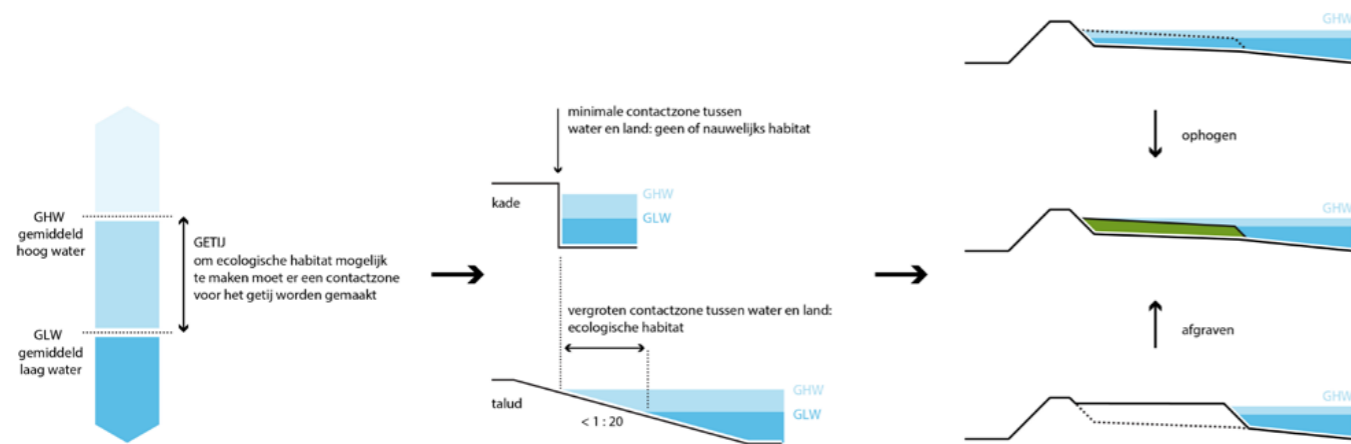


Ontwerpprincipes

Het eerste principe vormt de basis voor een getijdenmilieu: ophogen van ondiepe oevers of afgraven van hoger gelegen land om de overgang tussen land en water zo geleidelijk mogelijk te maken. Om getijdenmilieus te kunnen maken is het belangrijk om de contactzone tussen water en land zo veel mogelijk te vergroten. Dat kan door taluds te verflauwen, oevers te verlagen en waterbodems nabij de oever te

verondiepen. Het is ook denkbaar, waar de ruimte dat toelaat, dat de hoge vooroever wordt afgegraven en het materiaal dat vrijkomt ter plaatse in het water wordt geschoven, zodat er een lange gradiënt ontstaat. Bijkomend voordeel daarvan is een gesloten grondbalans.

Op de komende pagina's worden in zeven toepassingsvormen (A t/m G), de verschillende uitwerkingsmogelijkheden van dit principe uiteengezet. Ieder heeft een eigen plaatsgerelateerde verschijningsvorm.

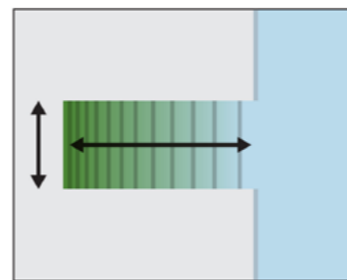


Maximaliseren van de invloedssfeer van getijdennatuur door de contactzone tussen water en land te vergroten

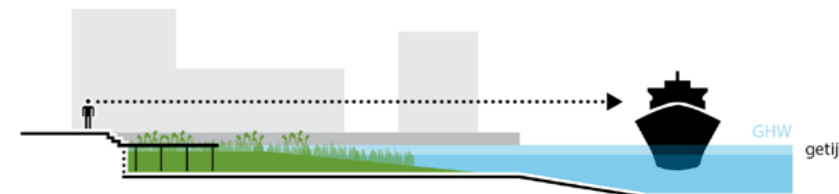
1A. Getijdenpark in de havenbekkens

Het verondiepen van havenbekkens is een kansrijk principe in het verstedelijkt gebied van de regio. Met name de havens die in beheer zijn bij de gemeentes zijn hiervoor kansrijk. Met het geleidelijk opschuiven van de haven richting zee komen een aantal bekkens (gedeeltelijk) vrij die op een andere wijze ingericht kunnen worden.

Daarbij is het van belang om de maat en schaal van het havenbekken erfahrbaar te houden. De bekkens bieden veelal een weids zicht over het water in de richting van de rivier. In hoeverre de oorspronkelijke vorm van het bekken terug moet komen en herkenbaar moet zijn is nader te onderzoeken op iedere specifieke locatie, evenals de hoeveelheid open watervlak die gewenst is.



Het havenbekken blijft erfahrbaar in maat en schaal

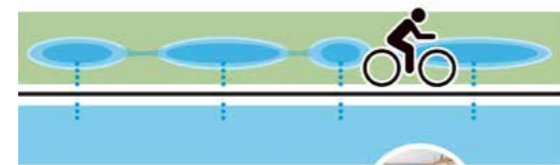
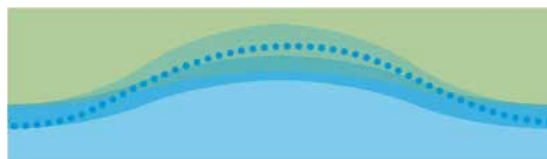


Open zicht vanaf de kop van het bekken richting de rivier en het water bereikbaar maken

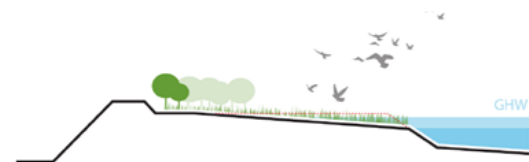
1B. Getijdenpark in de lengterichting van de rivier

Ten westen van Vlaardingen en Rozenburg, aan het Scheur, is vooral in de lengterichting van de rivier ruimte te vinden voor het afgraven van land voor het vergroten van het getijdenmilieu. De ervaring van de indrukwekkende lengterichting van de rivier is daarbij een bepalende karakteristiek.

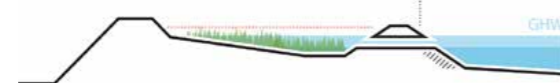
Een alternatief voor het afgraven van het bestaande voorland, is het uitgraven van een reeks lineaire getijdenpoelen achter de vooroever. Een buisverbinding door de bestaande basalttoever laat het getij gecontroleerd binnen. Een afsluitbaar regelwerk kan worden toegevoegd om te voorkomen dat het water in de getijdenpoelen boven een vastgesteld peil komt.



bestaande basaltkering kan blijven liggen



Gestrekte getijdeninham langs de rivier

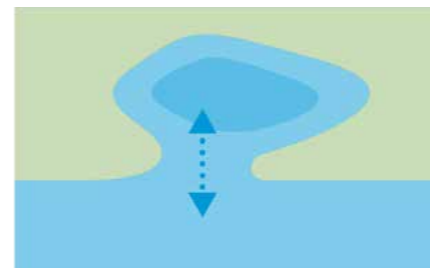


Reeks getijdenpoelen achter de vooroever

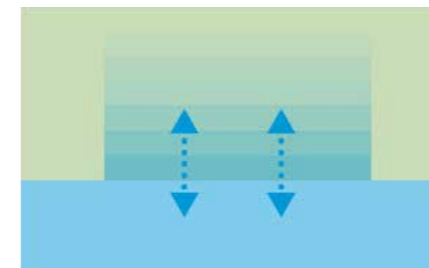
1C. Getijdenpark in de dwarsrichting op de rivier

Ten oosten van Pernis liggen aan de Nieuwe Maas een aantal groene gebieden die dateren uit de periode 1960-1980. Deze gebieden worden gekenmerkt door een sobere inrichting van losse boomgroepen op een groen tapijt doorsneden door enkele wandelpaden. Een Getijdenpark kan op dit soort plekken een verrijking vormen van de bestaande kwaliteiten en daarmee deze plekken interessanter maken voor de stedeling.

Dat kan door het getij binnen te laten middels een verbinding tussen de rivier en een getijdenplas. Het getijdenmilieu is dan iets meer naar binnen gekeerd en daarmee bijvoorbeeld geschikt als veilige speelomgeving. Een andere optie is het maken van een getijdenhelling dwars op de rivier. Het gehele park komt daarmee middels het getijdenmilieu binnen de invloedssfeer van de rivier te liggen.



Een besloten getijdenplas creëert een luwte voor getijdenmilieus en stedelijk gebruik

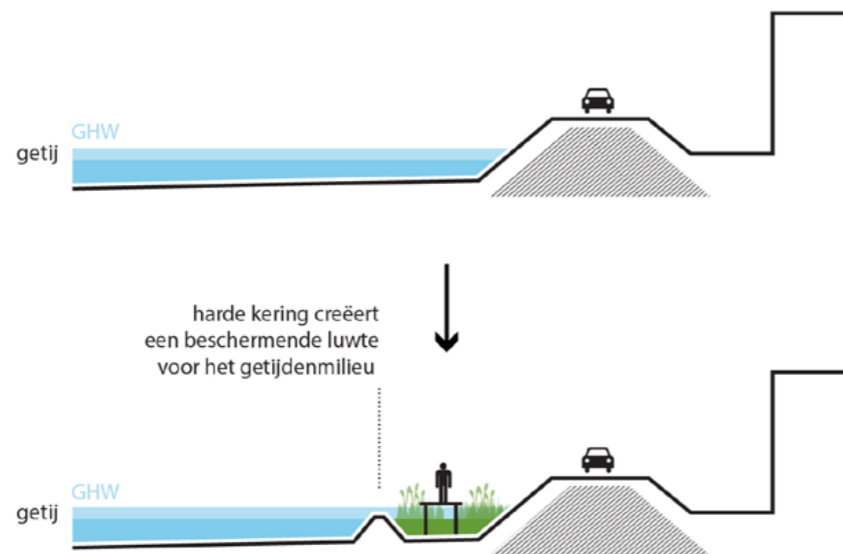


Een getijdenhelling laat het stedelijk park geleidelijk aan 'verdwijnen' in het water

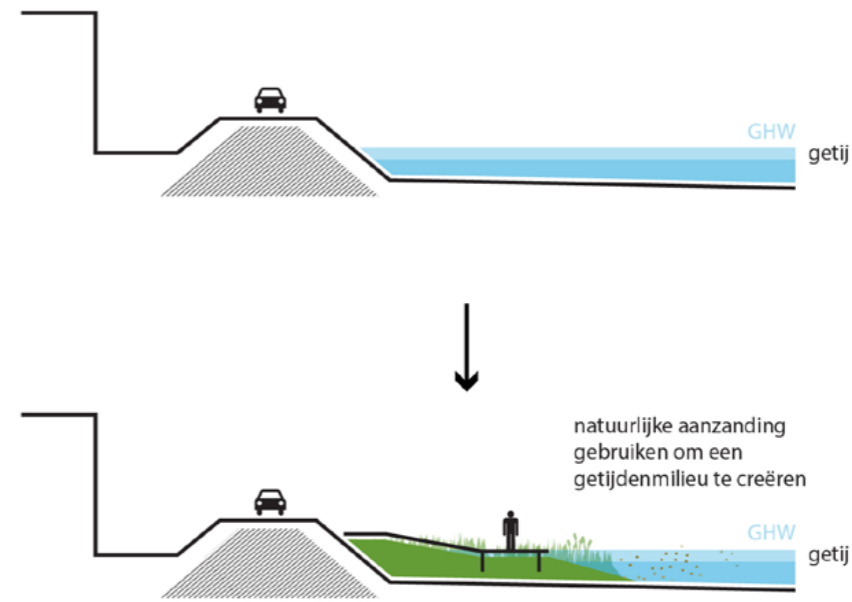
1D. Getijdenpark in de buitenbocht van de rivier

Ter hoogte van Rotterdam centrum meandert de rivier aanzienlijk, resulterend in uitgesproken binnenbochten en buitenbochten.

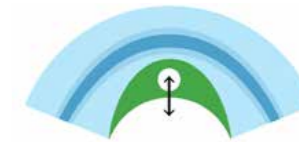
De buitenbocht is weids en biedt vergezichten en mooie brede panorama's op de stad. In de buitenbocht dient rekening te worden gehouden met een uitslijtend effect van de stroming van de rivier. Bij deze natuurlijke dynamiek past een Getijdenpark dat zich manifesteert in de lengterichting van de rivier 'met de bocht mee', bijvoorbeeld in de vorm van een route aan, en dicht bij het water. In de buitenbocht is tevens een harde rand nodig om het getijdenmilieu te beschermen tegen het uitslijtend effect van de stroming en de golfslag van de rivier.



1E. Getijdenpark in de binnenbocht van de rivier



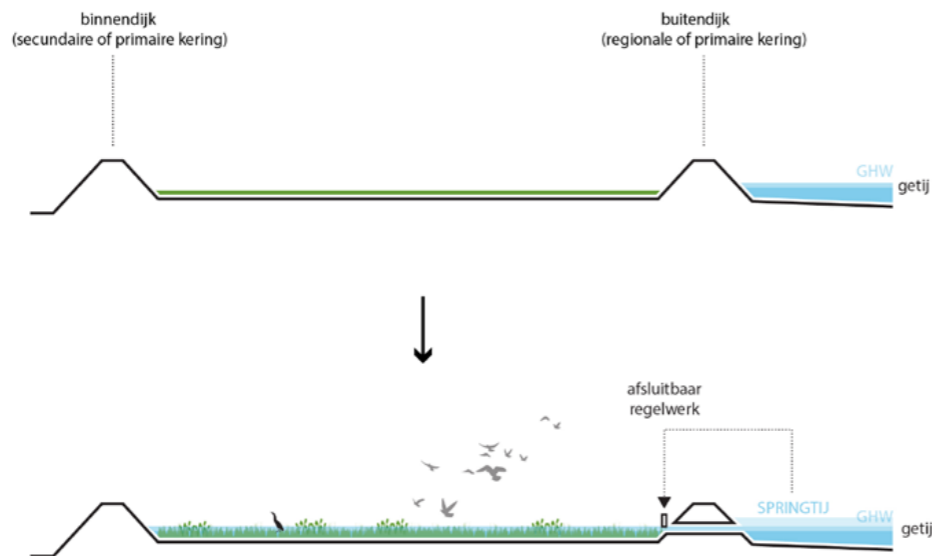
De binnenbocht heeft een meer lokaal karakter dan de buitenbocht. Het zicht vanaf de binnenbocht is eerder gericht op het water en beperkt zich voornamelijk tot datgene wat zich aan de directe overzijde van de rivier bevindt. Een getijdenmilieu kan zich hier manifesteren als een luwe plek in de dwarsrichting op de rivier. Door de positie in de hydrodynamiek van de rivier kan dit worden versterkt door aanslibbing in de binnenbocht als gevolg van natuurlijke processen van sedimentatie.



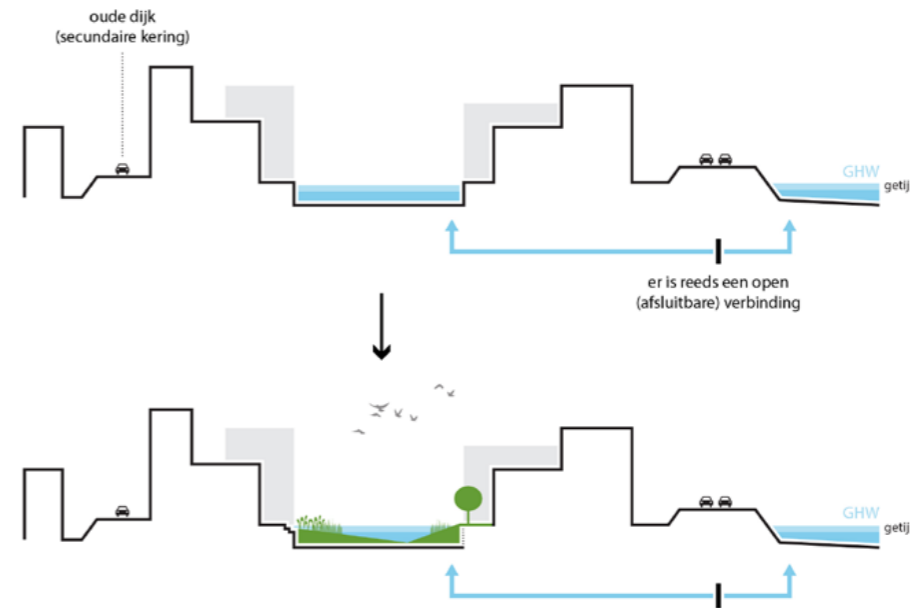
1F. Gecontroleerde tussendijkse getijdennatuur

De aanlandpolders die het veenweidelandschap kenmerken, bieden een bijzondere mogelijkheid voor een gecontroleerd 'tussendijks' getijdenmilieu. Hiermee kan een verwijzing naar de geschiedenis worden gemaakt en ontstaat een kans voor dynamisch ecologisch milieu landinwaarts. Er is een onderscheid in landschappelijke en stedelijke aanlandpolders.

De landschappelijke aanlandpolders liggen tussen Maassluis en Hoek van Holland. Door deze polders te verbinden met de dynamiek van de rivier kan het getij binnentreden en ontstaat een nieuw getijdenmilieu tussen de dijken. Deze verbinding kan bijvoorbeeld met een afsluitbaar regelwerk zoals een vlotterkering worden gemaakt, waarmee de waterveiligheid gewaarborgd blijft.



Landschappelijke variant



Stedelijke variant

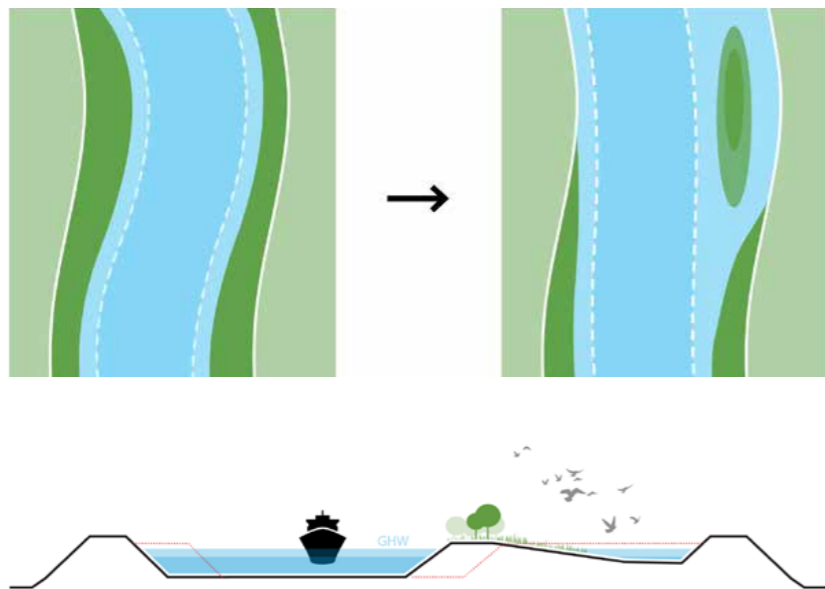
De stedelijke aanlandpolders bevinden zich in Vlaardingen, Schiedam en Rotterdam. Het introduceren van getijdendynamiek in deze dichtbebouwde gebieden is echter niet heel kansrijk; daarvoor moet veel overhoop gehaald worden.

Een uitzondering vormen de oude binnenhavens van Rotterdam. Hier kan een tussendijks Getijdenpark een waardevolle invulling zijn voor binnenhavens die niet meer worden bevaren. Rondom deze havens wonen en werken veel mensen maar het water nodigt niet uit tot gebruik. De kades zijn hard en de afstand tot het water is groot. Een tussendijks Getijdenpark kan de stedeling verleiden het water op te zoeken, daarvoor de voorzieningen bieden en een flinke verbetering van de directe leefomgeving opleveren.

1G. Eilanden maken

Bestaande eilanden in de rivier zoals Brieneoord en Noordereiland hebben een grote aantrekkingskracht op zowel mens als dier. Het is daarom de moeite waard om te verkennen of nieuwe eilanden mogelijk zijn. Dat vergt om grondige hydromorfologische en hydraulische studie.

Het huidige profiel tussen de dijken bestaat uit opgehoogde terreinen tegen de dijk aan, met daartussen een steil onderwatertalud en een brede vaargeul. In dit Getijdenparkprincipe worden de opgehoogde terreinen aan beide zijden van de rivier verlaagd tot onder waterniveau. Aan de ene zijde van de rivier wordt een eiland aangelegd in de rivier. Aan de andere zijde krijgt de vaargeul meer de ruimte. Daarmee blijft de breedte van de vaargeul per saldo gelijk. De hoge vooroevers worden afgegraven en het materiaal dat vrijkomt wordt ter plaatse in het water geschoven in de vorm van een eiland.



Door te schuiven met de oeverlijn ontstaat ruimte voor een eiland.

1H. De juiste ingreep op de juiste plek



Op de voorgaande pagina's zijn zeven toepassingsvormen voor het principe 'ophogen en afgraven' toegelicht (uitwerkingen A t/m G). Deze verschillende uitwerkingen illustreren dat een Getijdenpark een plaatsgerelateerde verschijningsvorm heeft die sterk kan verschillen afhankelijk van waar men zich bevindt aan de rivier. Deze verschijningsvorm is niet arbitrair of willekeurig, maar verhoudt zich altijd tot de context. De uitwerkingen A t/m G bieden houvast voor 'wat waar op zijn plek is'. Hiermee wordt vermeden dat willekeurige (incidentele) experimenten op diverse locaties belanden. Elke locatie dient vanuit zijn specifieke context benaderd te worden om te komen tot de meest geschikte vorm voor een Getijdenpark.

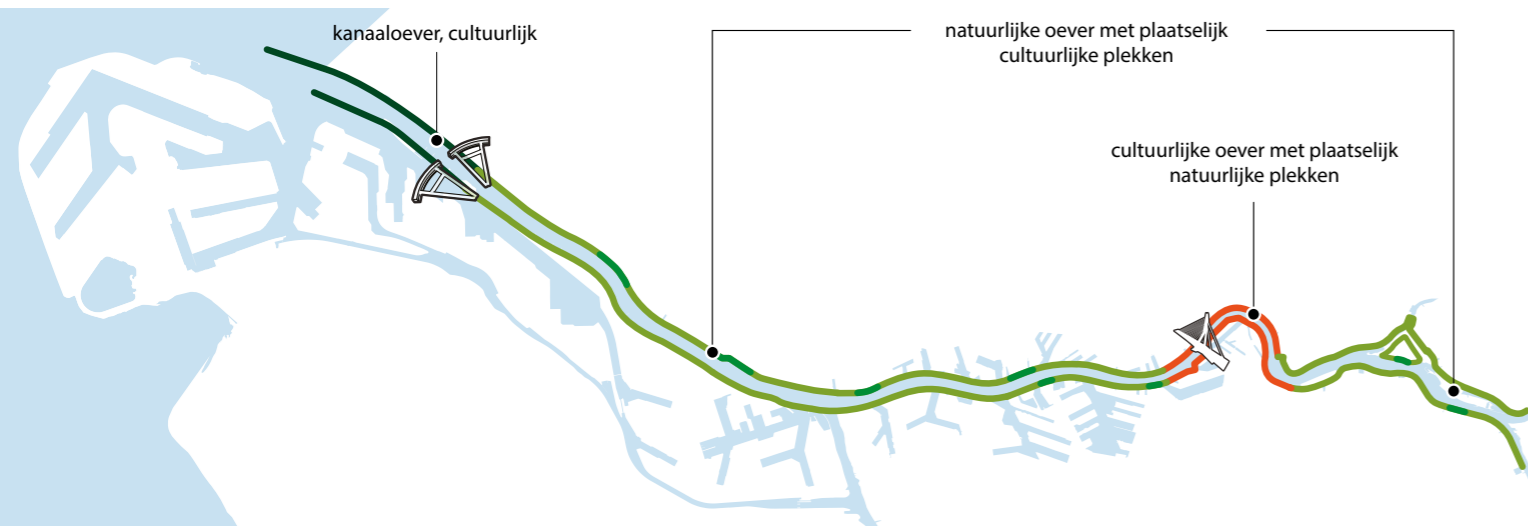
Drijvend groen als experiment heeft niet automatisch een toegevoegde waarde voor stedelijk gebruik. Vanuit 'getijdenpark-optiek' heeft een ingreep waarbij de oevers substantieel vergroenen en het water voor omwonenden toegankelijk wordt gemaakt meer betekenis.

2. De rivieroeveren zijn een afgewogen mix van natuur en cultuur

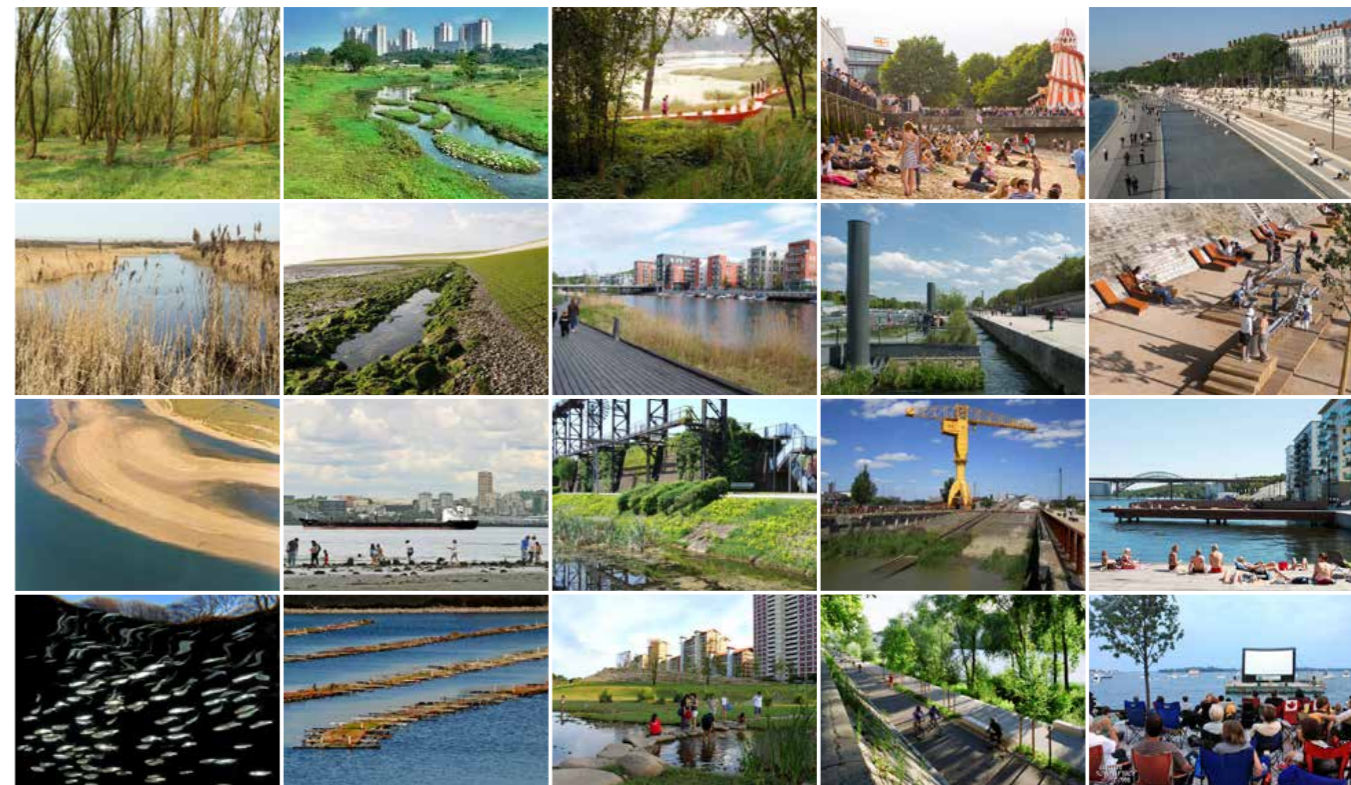
Het Getijdenpark kan vele verschijningsvormen hebben variërend van zeer natuurlijk tot uitgesproken cultureel met daartussen een heel spectrum van tussenvormen en combinaties. Ligt het Getijdenpark in een hoogstedelijke context met een groot potentieel aan gebruikers, dan ligt een meer culturele karakteristiek voor de hand. Deze plekken vragen om een meer stedelijke inrichting met een meer culturele vormgeving.

Andere plekken kunnen een meer natuurlijke inrichting hebben waarbij de vormgegeven interventies zich beperken tot een aantal essentiële elementen zoals bijvoorbeeld een goed wandelpad.

'Cultureel' betekent overigens niet direct stevig of hard, maar duidt op een mate van aanwezigheid van 'de hand van de mens' in de vorm van een interventie als ook de mate van toegankelijkheid voor de mens. 'Natuurlijk' betekent dat de menselijke ingreep zich zoveel mogelijk beperkt tot een aantal conditiescheppende maatregelen, waarna de natuur zijn gang kan gaan. De toegankelijkheid voor de mens is dan beperkt.



Natuurlijk ← ————— → Cultureel



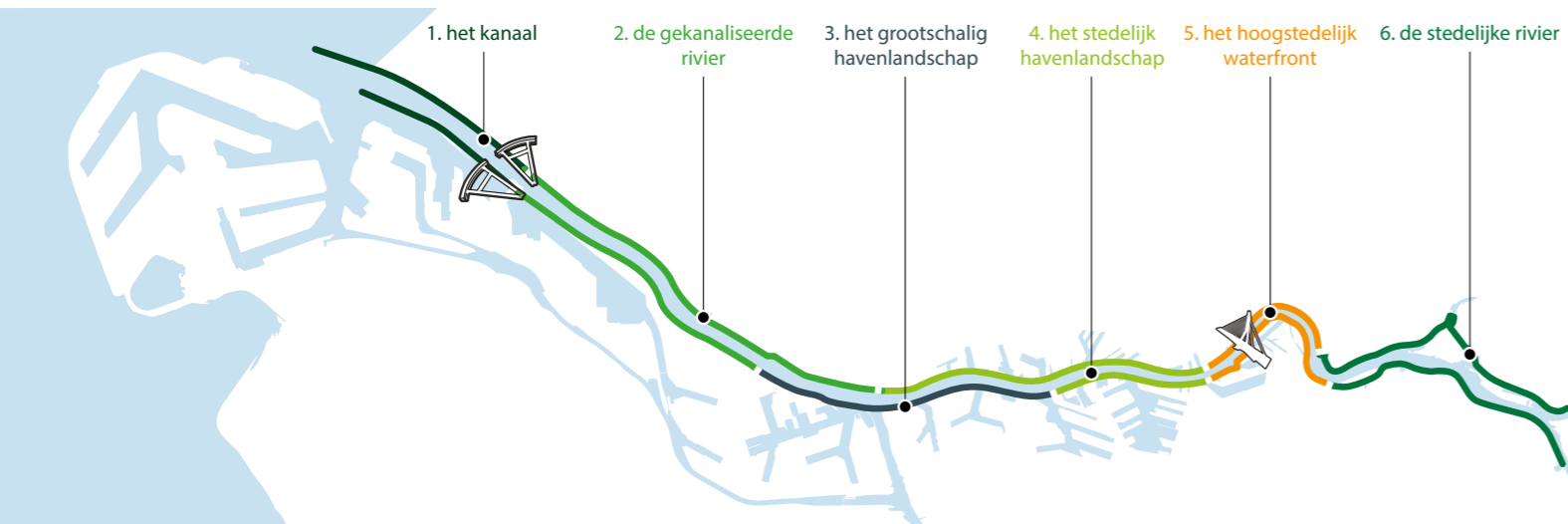
Referenties op het rijke spectrum opgespannen tussen natuurlijk en cultureel getijdenpark

3. Hanteren van eenduidige ontwerpeenheden

Het aspect maat en schaal in relatie tot het Getijdenpark verdient aandacht. Het landschap van de rivier met havenbekkens is groots en vraagt om interventies die zich daartoe verhouden. Dat geldt zowel voor de context van de rivier als geheel, als ook in relatie tot de directe omgeving.

Zes ontwerpeenheden laten zich in hun huidige ruimtelijk landschappelijke karakteristiek als één geheel ervaren. Hierbinnen dienen afzonderlijke locaties

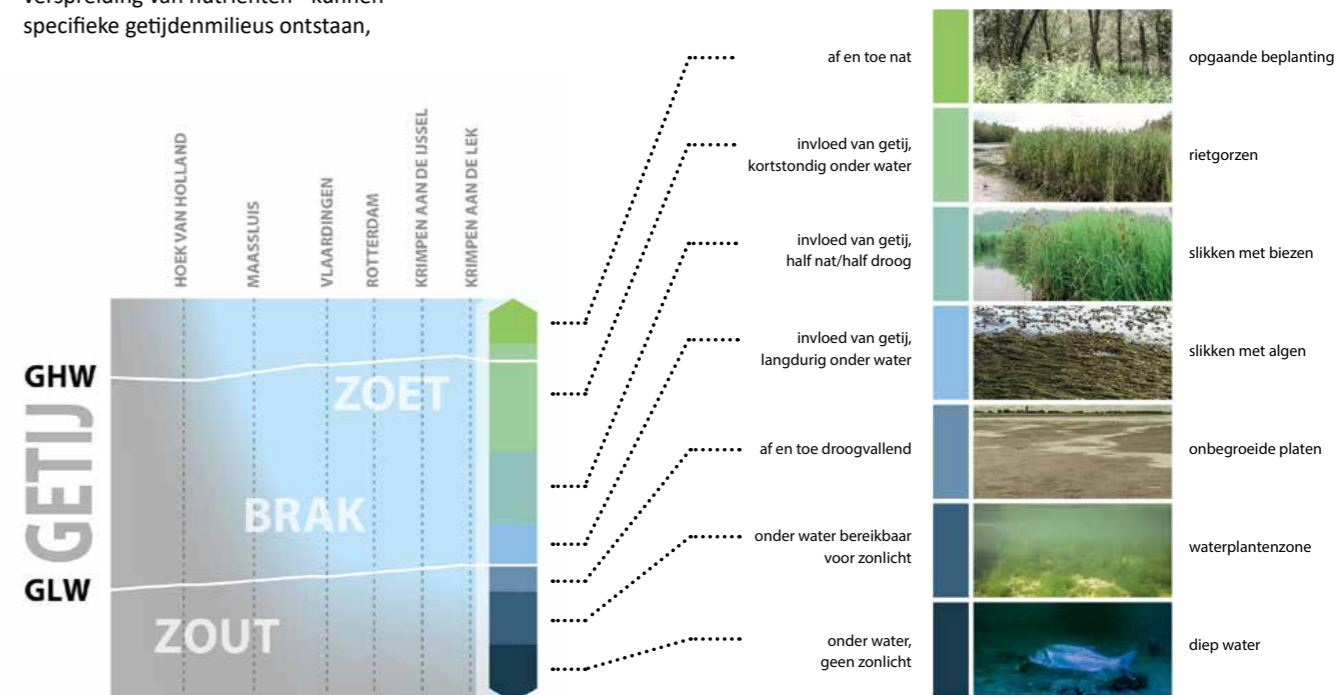
in samenhang/relatie tot elkaar te worden ontworpen. Het betreft vanaf de zee stroomopwaarts bekeken de volgende ontwerpeenheden: het kanaal; de gekanaliseerde rivier; het grootschalig havenlandschap; het stedelijk havenlandschap; het hoogstedelijk waterfront en de stedelijke rivier. De eenheden zijn gelokaliseerd op de onderstaande kaart.



4. Conditie scheppen voor natuurontwikkeling

De natuurlijke condities voor getijdennatuur in de regio verschillen. Door in te spelen op de natuurlijke processen van het getij en de zoet/zout gradiënt - en bijbehorende beschikbaarheid en verspreiding van nutriënten - kunnen specifieke getijdennatuursmilieus ontstaan,

gerelateerd aan de specifieke plaats en de beschikbare ruimte. Het is deze variatie die een rijke conditie kan gaan vormen voor een veelzijdige getijdennatuur als basis voor het Getijdenpark.



5. Bouwen met de natuur

In het verlengde van het scheppen van condities voor natuurontwikkeling ligt 'bouwen met de natuur'. Hierbij worden middels menselijk ingrijpen (een 'cultuurdaad') natuurlijke processen uitgelokt, versterkt en/of versneld.

'Building with Nature' is een lopend onderzoeksprogramma van het consortium Ecoshape met als doel kennis op te bouwen over de gevolgen van waterbouwprojecten voor het milieu, om hiermee te kunnen werken aan een goed/beter evenwicht tussen ecologische, economische en sociale doelstellingen. 'Building with Nature' in de stad wil concrete, goed toepasbare én duurzame oplossingen voor klimaatadaptieve steden bieden waarbij waterkwaliteit en waterveiligheid worden vergroot.

Wilgenbossen



Verzachten kades / dijken



Moeraszone (bv riet)



Zandplaten / schorren



Drijvende structuren



Hangende structuren



Mosselbanken



Dood hout



Aquatische vegetatie



Eco-beton



Stortsteen



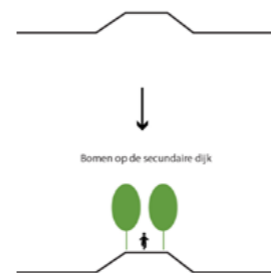
Oesterrif



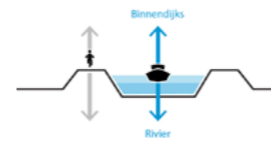
Referentiebeelden voor bouwstenen voor 'Building with Nature' (bron Ecoshape)

6. Leesbaar verankeren in de landschappelijke context

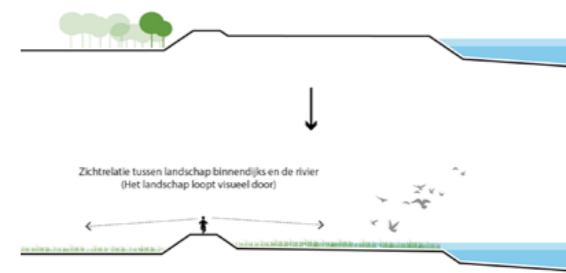
1. Oude dijktracés opnemen in de groenstructuur



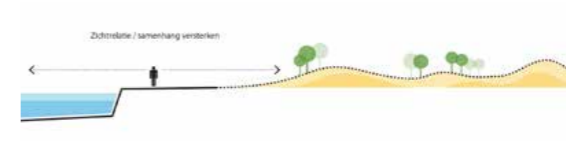
4. Recreative verbinding tussen rivier en binnenwater verbeteren



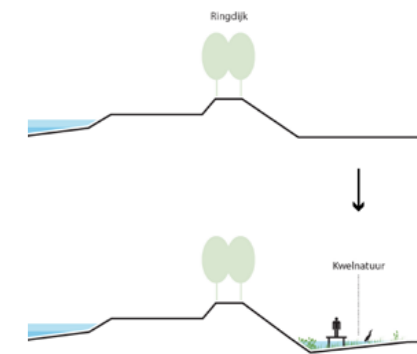
2. Relatie tussen binnendijks landschap en de rivier versterken



5. Boulevard bij Hoek van Holland ontwikkelen in samenhang met het duingebied erachter



3. Kwelnatuur aan de voet van de dijk ontwikkelen



Tot slot beogen we het Getijdenpark leesbaar te verankeren in zijn landschappelijke context. De getoonde vijf maatregelen zijn gerelateerd aan fijnmazige langzaam verkeersnetwerken en aan de karakteristieken van het omliggende landschap.

Projecten

● Groene Poort Zuid, Rotterdam



○ Groene Poort Noord, Maassluis



○ Wilhelminahaven, Schiedam



○ Keilehaven, Rotterdam



○ Maashaven, Rotterdam



○ Maasboulevard, Rotterdam



○ Nassauhaven, Rotterdam



○ Mallegatpark, Rotterdam



○ Eiland van Brienoord - Polder de Esch, Rotterdam

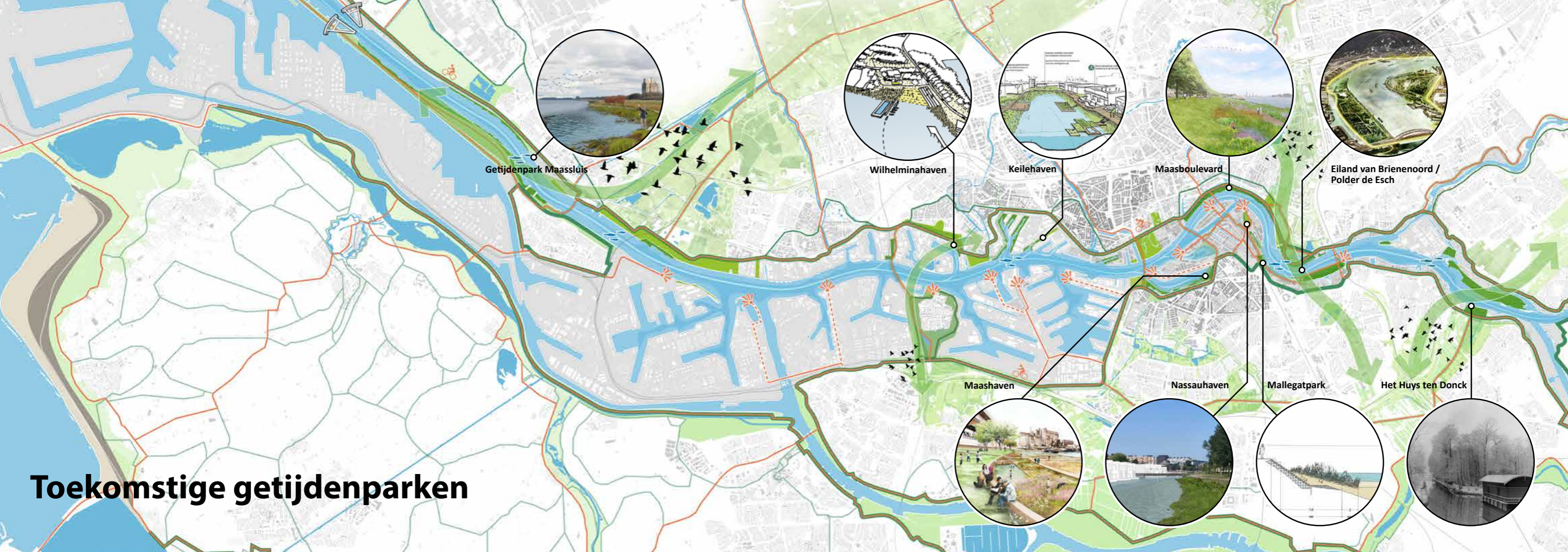


○ Het Huys ten Donck, Ridderkerk



- In uitvoering
- Planfase
- Initiatiefase

Toekomstige getijdenparken

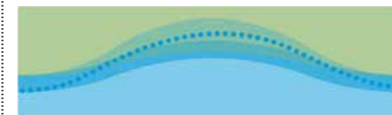




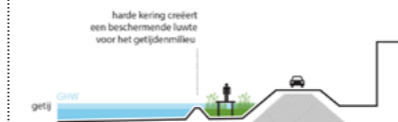
Getijdenpark Groene Poort Zuid, Rotterdam

Leidende ontwerpprincipes

1B. Getijdenpark in de lengterichting van de rivier



1D. Getijdenpark in de buitenbocht van de rivier



1E. Getijdenpark in de binnenbocht van de rivier



Omschrijving

Vijf kilometer oever van de Landtong wordt minder diep gemaakt en tegen scheepsgolven beschermd met een langsdam.

Tussen de kribben ontstaat hierdoor een 'intergetijdegebied' dat droogvalt bij eb. Dit vormt een nieuw leefgebied voor allerlei vissen, vogels en planten.

De dammen en verondieping worden opgebouwd door bouw materiaal en grond her te gebruiken dat vrijkomt bij werken in de regio Rijnmond.

Factsheet

Initiatiefnemers
Rijkswaterstaat, Havenbedrijf Rotterdam, WNF, Gemeente Rotterdam

Ruimtebeslag op locatie
ca. 20 hectare

Benodigde investering
gesloten beurzen initiatiefnemers

Beschikbaar budget + herkomst
eerste 1 km is aangelegd met hergebruik van materiaal uit andere werken

Lopende aanvraag
geen

Fase in het proces
in uitvoering

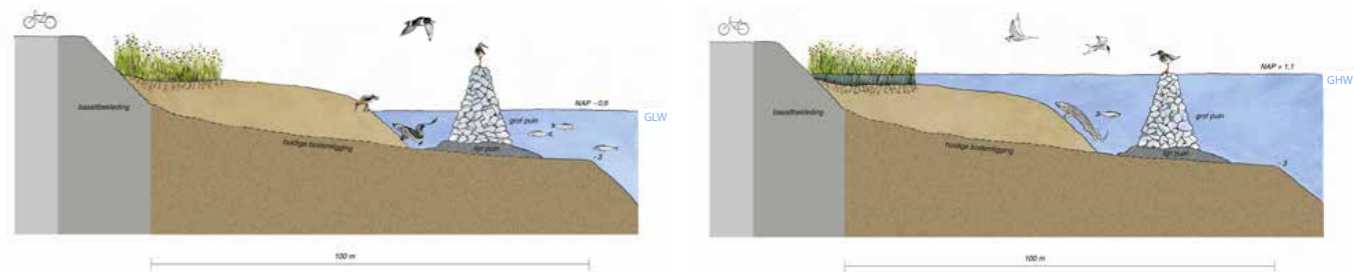
Beoogde planning
looptijd van 10 jaar, oplevering in 2023



Natuurlijke oevers aan de zuidzijde in het kader van groene poort (beeld: Stroming/ARK)



Groene Poort Zuid in aanleg (oktober 2016). De stenen zijn afkomstig van de glooing bij Koole Terminals in Botlek (foto: Wiebe Pannekoek)



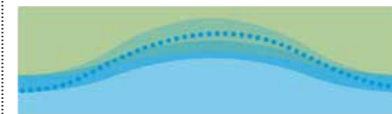
Principe van intergetijdewerking tussen de kribben (bron: RWS, beeld: Bianca Snip)



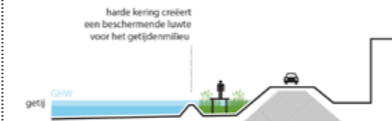
Getijdenpark Groene Poort Noord, Maassluis

Leidende ontwerpprincipes

1B. Getijdenpark in de lengterichting van de rivier



1D. Getijdenpark in de buitenbocht van de rivier



Omschrijving

Een getijdenpark in de bocht van de Nieuwe Waterweg bij Maassluis is opgepakt als een kans om rivierkwaliteiten te versterken en de dynamische Delta beter beleefbaar te maken.

In een quickscan zijn de mogelijkheden voor een getijdenpark verkend. Uit drie onderzochte principes is, na afweging van wenselijkheid en haalbaarheid, een waterinwaartse langsdam in combinatie met een hoogwatergeul het meest realistisch gebleken. Deze optie is vervolgens uitgewerkt.

Factsheet

Initiatiefnemers
Gemeente Maassluis, Rijkswaterstaat, Provincie Zuid-Holland in samenwerking met Plein06, ARK/WNF, Havenbedrijf Rotterdam

Ruimtebeslag op locatie
2,9 hectare

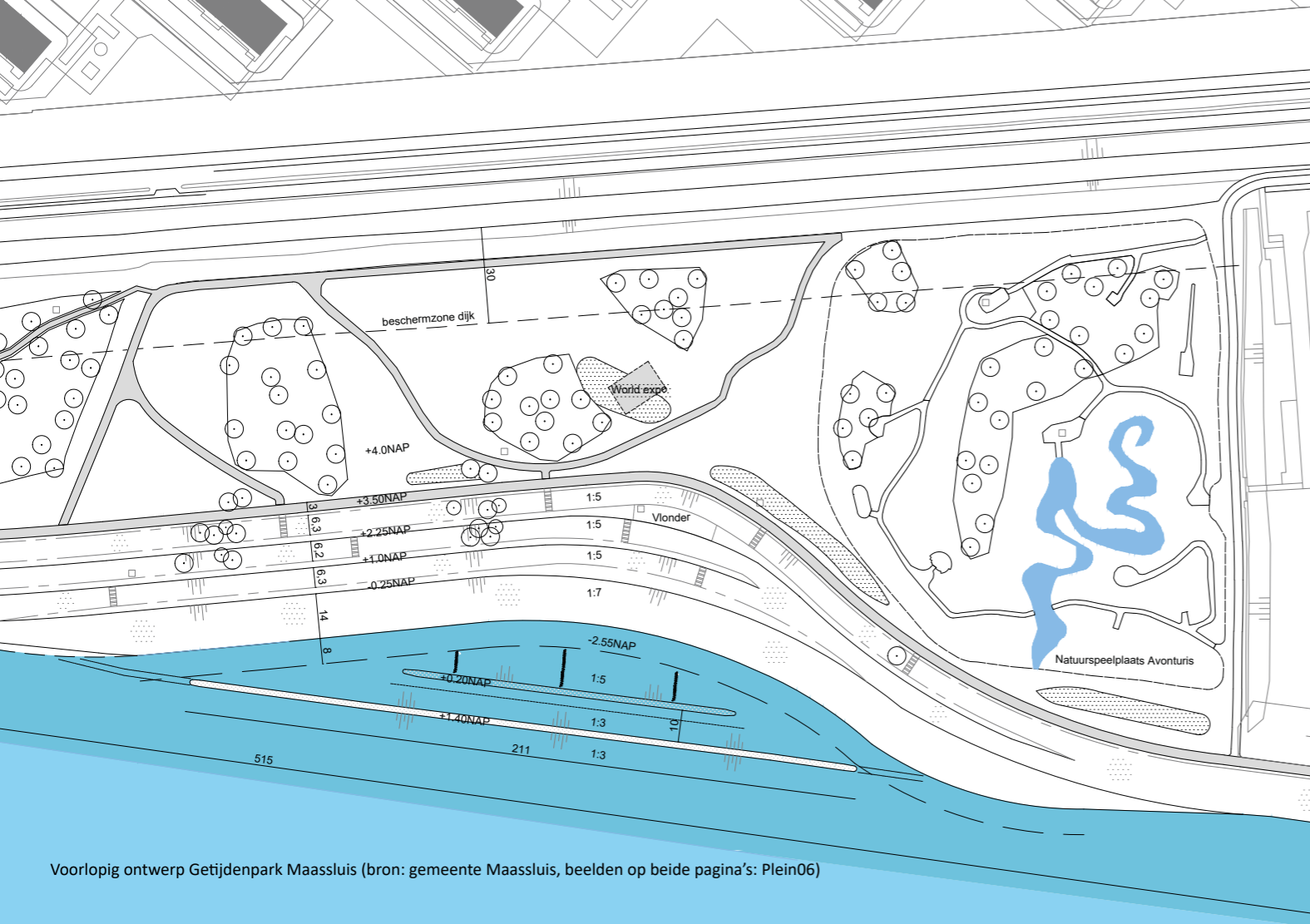
Benodigde investering
€ 2.000.000

Beschikbaar budget + herkomst
€ 900.000
Provincie Zuid-Holland, Rijkswaterstaat

Lopende aanvraag
€ 1.000.000
BRG-gelden

Fase in proces
planvorming

Beoogde planning
uitvoering 2018-2020

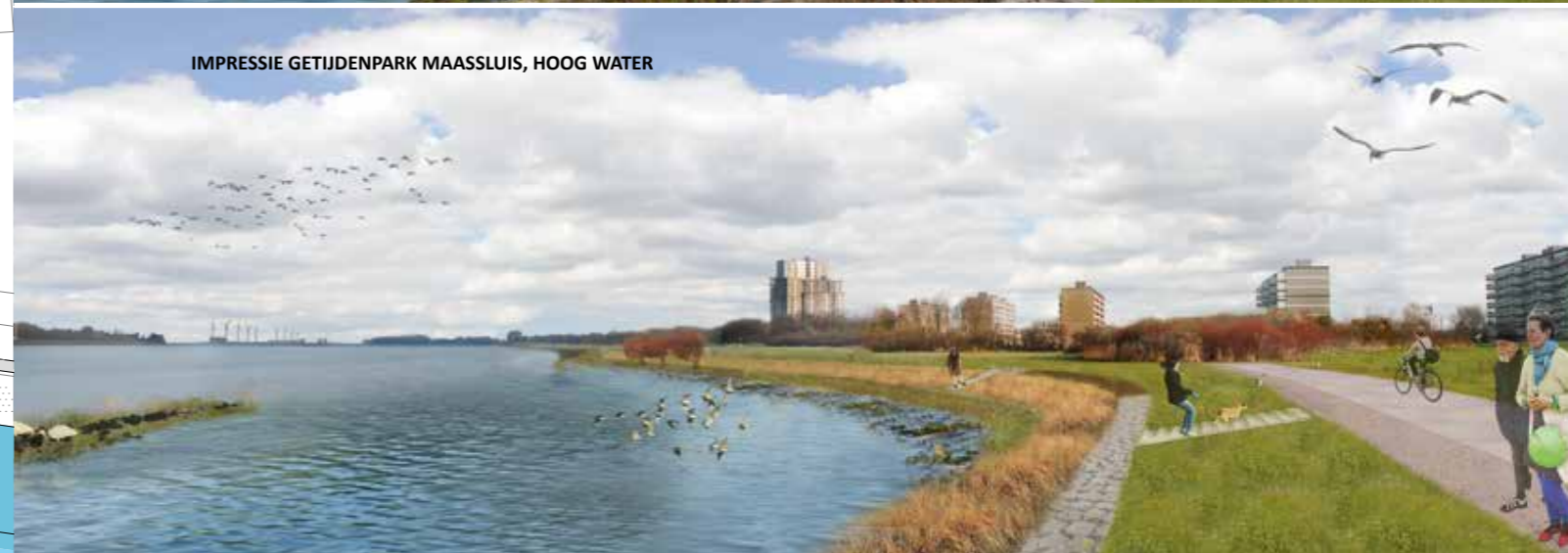


Voorlopig ontwerp Getijdenpark Maassluis (bron: gemeente Maassluis, beelden op beide pagina's: Plein06)

IMPRESSIE GETIJDENPARK MAASSLUIS, LAAG WATER



IMPRESSIE GETIJDENPARK MAASSLUIS, HOOG WATER

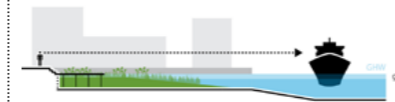
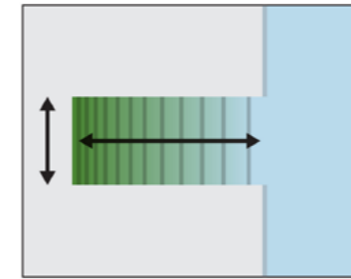




Getijdenpark Wilhelminahaven, Schiedam

Leidend ontwerpprincipie

1A. Getijdenpark in de havenbekkens



Omschrijving

In Schiedam is er voor de Noordoosthoek van de Wilhelminahaven een combinatie van recreatieve voorzieningen en natuurontwikkeling gedacht op de oever en in het water. Ligplaatsen - onder andere voor de zeekadetten - worden ingepast in het ontwerp.

Schiedam combineert hier haar doelen uit de Groen-blaue structuurvisie met de KRW verplichtingen van Rijkswaterstaat.

Factsheet

Initiatiefnemers
Gemeente Schiedam, Rijkswaterstaat in samenwerking met Hoogheemraadschap van Delfland, Havenbedrijf Rotterdam

Ruimtebeslag op locatie
ca. 2,5 hectare

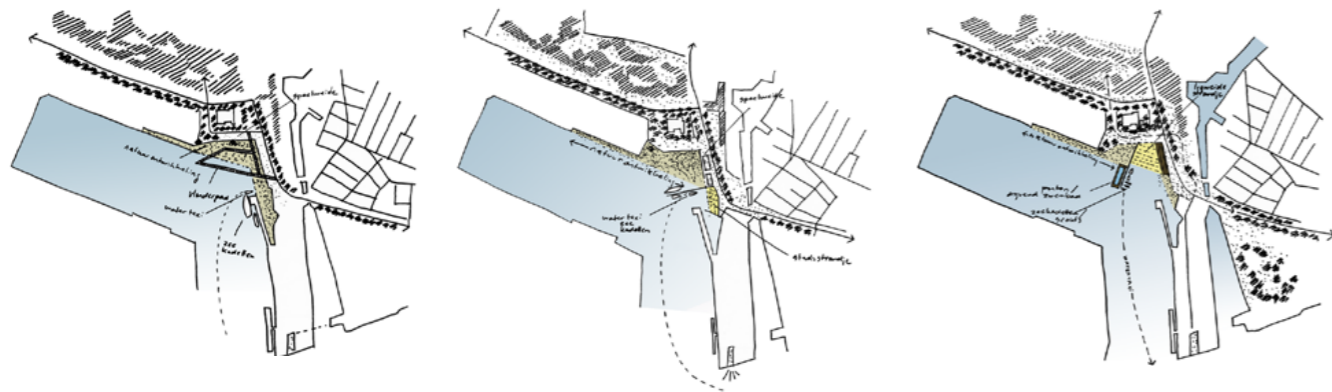
benodigde investering
€ 2.000.000 tot € 2.500.000

Beschikbaar budget + herkomst
€ 1.840.000
Rijkswaterstaat, Gemeente Schiedam, BRG-gelden, Provincie Zuid-Holland

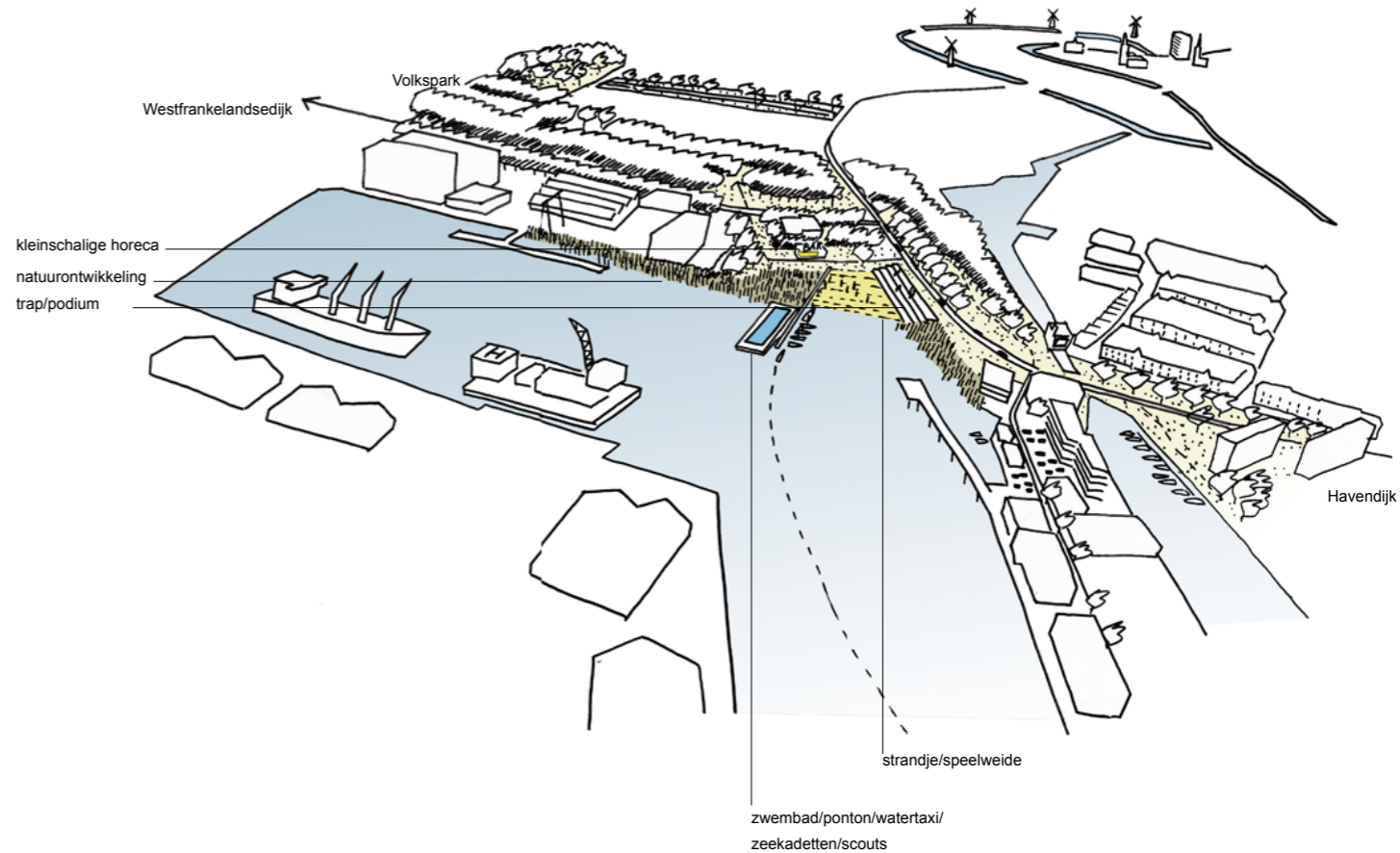
Lopende aanvraag
€ 360.000
Provincie Zuid-Holland

Fase in proces
planvorming

Beoogde planning
uitvoering 2017-2019



Modellenstudie Wilhelminahaven (bron: Gemeente Schiedam, beelden beide pagina's: Jeroen van Kesteren)



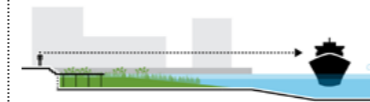
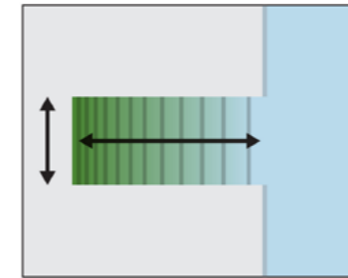
Vogelvlucht impressie van één van de modellen



Getijdenpark Keilehaven, Rotterdam

Leidend ontwerpprincipie

1A. Getijdenpark in de havenbekkens



Omschrijving

De getijdenoever in de Keilehaven maakt onderdeel uit van een groter ruimtelijk raamwerk voor het MerweVierhavens gebied. Hier is een gemengd woonwerk milieu in een groene setting geschetst dat richting het water getrapt afloopt om het getij te kunnen beleven.

De noordkant kan zo ontworpen worden dat deze openbaar en 'doorwaadbaar' is door middel van een pad, inclusief halte voor de watertaxi. Het gebruiken van harde materialen, in combinatie met eenvoudige beplanting doet recht aan het karakter van de kades in de haven.

Factsheet

Initiatiefnemers
Gemeente Rotterdam,
Havenbedrijf Rotterdam

Ruimtebeslag op locatie
ca. 2 hectare

Benodigde investering
nader te bepalen

Beschikbaar budget + herkomst
nader te bepalen

Lopende aanvraag
geen

Fase in het proces
initiatief

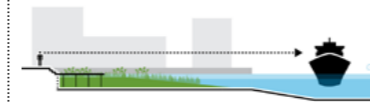
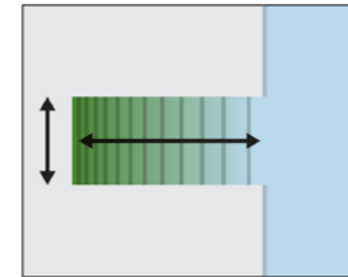
Beoogde planning
nader te bepalen



Getijdenpark Maashaven, Rotterdam

Leidend ontwerpprincipe

1A. Getijdenpark in de havenbekkens



Omschrijving

Het toevoegen van hoogwaardige openbare ruimte aan de Maashaven in combinatie met het realiseren van een duurzame binnenvaart-hub door het beschikbaar maken van de ligplaatsen van de binnenvaart.

Het getijdenpark bestaat uit een geleidelijke overgang van kade naar water waardoor openbare ruimte, natuurwaarden en beleving van het getij worden toegevoerd en de stad weer op een aantrekkelijke wijze aan de haven wordt gehecht.

In 2017 start de verdieping van de Nieuwe Waterweg. Als het hierbij vrijkomende materiaal (baggerslib en zand) om niet beschikbaar wordt gesteld door het Havenbedrijf, dan is dat een gunstige invloed op de benodigde investering.

Factsheet

Initiatiefnemers
Havenbedrijf Rotterdam, Gemeente Rotterdam, Rijkswaterstaat

Ruimtebeslag op locatie
ca. 4 hectare

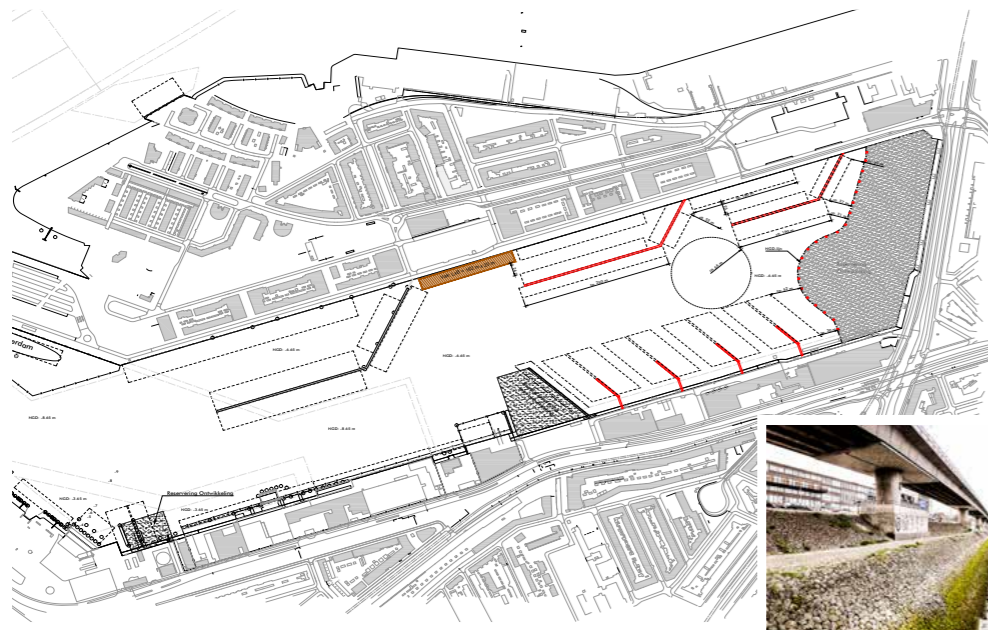
Benodigde investering
€ 5.000.000 tot € 10.000.000

Beschikbaar budget + herkomst
bijdrage vanuit Rijkswaterstaat. Daarnaast onderzoeken gemeente en Havenbedrijf de mogelijkheid voor het toepassen van de mogelijkheid voor het toepassen van de Nieuwe Waterweg. Dit leidt tot een flinke kostenbesparing.

Lopende aanvraag
aanvraag hefboombudget door Gemeente Rotterdam

Fase in het proces
initiatief

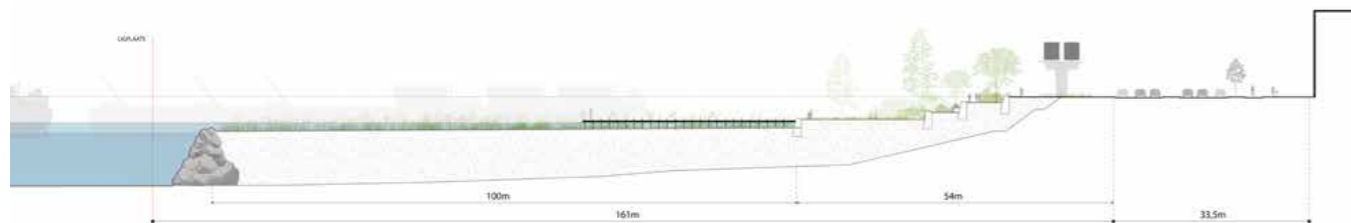
Beoogde planning
start bouw onderwaterdam en storten zand in 2017 onder voorbehoud financiering. Overige planning nader te bepalen.



Concept voorkeursvariant voor herschikking van de binnenvaart in de Maashaven
(bron: Havenbedrijf Rotterdam)



huidige situatie Maashaven



Doorsnede van het model Getidenterras uit de tweede workshop met variantenstudie (bron: gemeente Rotterdam, beeld: De Urbanisten)

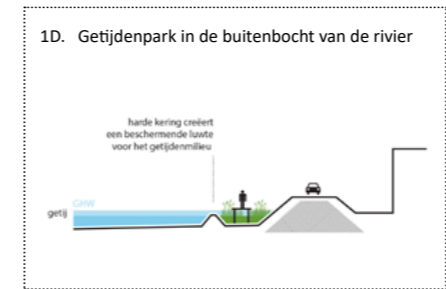


IMPRESSIE GETIJDENPARK MAASHAVEN (BEELD: DE URBANISTEN)



Getijdenpark Maasboulevard, Rotterdam

Leidend ontwerpprincipe



Omschrijving

De ambitie voor de Maasboulevard is een langgerekt getijdenpark in de lengterichting van de rivier. Het getijdenpark maakt onderdeel uit van een groter plan voor Maasboulevard, BlueCity010-locatie (voorheen Tropicana) en Oosterkade.

De herinrichting beoogt het vergroten van de bereikbaarheid en belevingswaarde van het openbaar gebied en de rivier, door deze plekken toegankelijker, groener en meer openbaar te maken.

De planvorming start met een korte termijn ingreep in de Maasboulevard waarbij de huidige kade wordt gehandhaafd en vergroend. Voor de lange termijn wordt ingezet op het vergraven van de kade. Hiervoor is nog geen budget beschikbaar.

Factsheet

Initiatiefnemer

Gemeente Rotterdam

Ruimtebeslag op locatie

ca. 1 hectare en op termijn 2,5 hectare

Benodigde investering

€ 1.154.000 (korte termijn)

Beschikbaar budget + herkomst

€ 577.000

Gemeente Rotterdam

Lopende aanvraag

€ 577.000

Provincie Zuid-Holland

Fase in het proces

initiatief

Beoogde planning

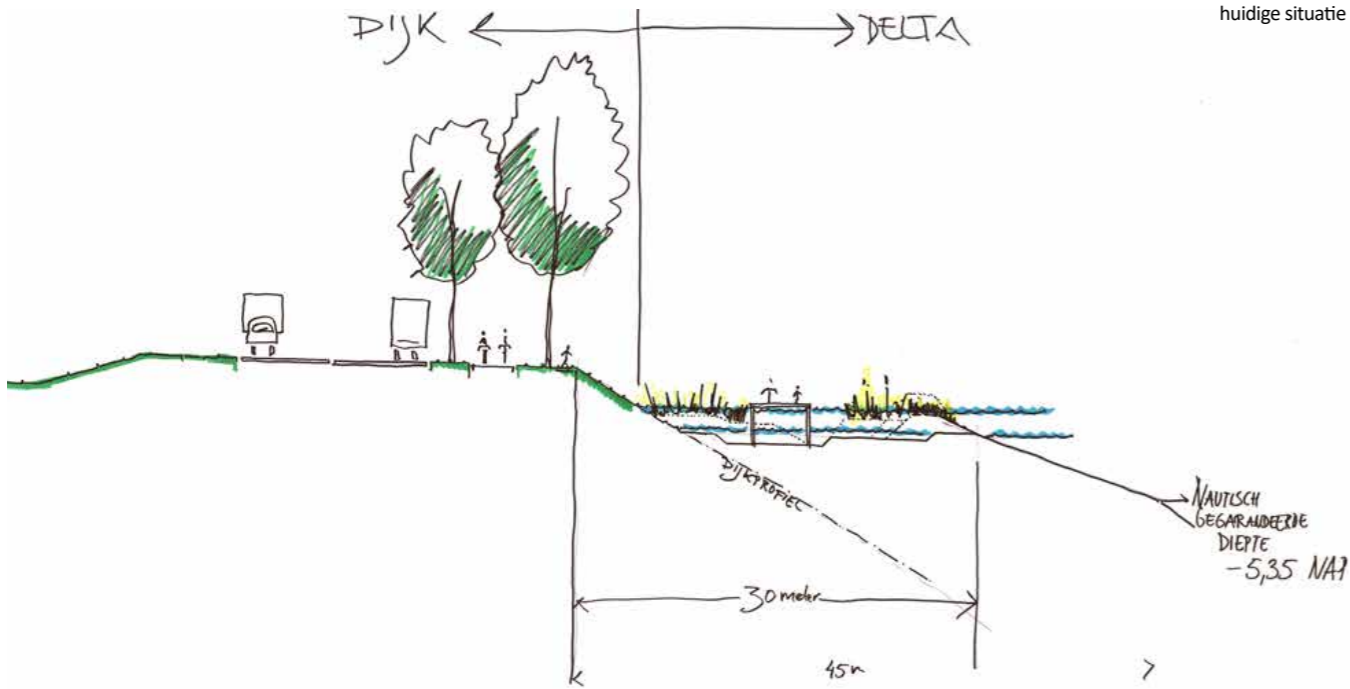
oplevering 2017-2018

MAASBOULEVARD



huidige situatie

DIJK ← → DELTA



Ideeënshets getijdenpark Maasboulevard met deels vergraven kade, lange termijn (beelden beide pagina's: Gemeente Rotterdam)



IMPRESSIE MAASBOULEVARD - KORTE TERMIJN



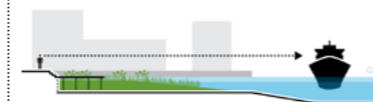
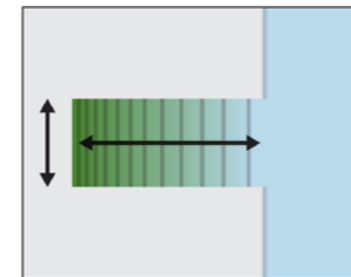
IMPRESSIE GETIJDENPARK MAASBOULEVARD - LANGE TERMIJN



Getijdenpark Nassauhaven, Rotterdam

Leidend ontwerpprincipie

1A. Getijdenpark in de havenbekkens



Omschrijving

In aansluiting op de het bestaande park wordt in de Nassauhaven, naast de ontwikkeling van 18 drijvende woningen (project Havenloft) een natuurvriendelijke oever gerealiseerd.

Doel van deze natuurvriendelijke oever is het vergroten van de belevings- en natuurwaarde van het park en de haven.

Factsheet

Initiatiefnemers

Gemeente Rotterdam, Rijkswaterstaat, Provincie Zuid-Holland, in samenwerking met WNF/ARK, Havenbedrijf Rotterdam, Ecoshape/Deltares

Ruimtebeslag op locatie

ca. 0,5 hectare

Benodigde investering

€ 1.076.000

Beschikbaar budget + herkomst

€ 1.076.000
BRG-gelden, Rijkswaterstaat, Provincie Zuid-Holland
+
proceskosten door Life+ financiering van de Europese Unie

Lopende aanvraag

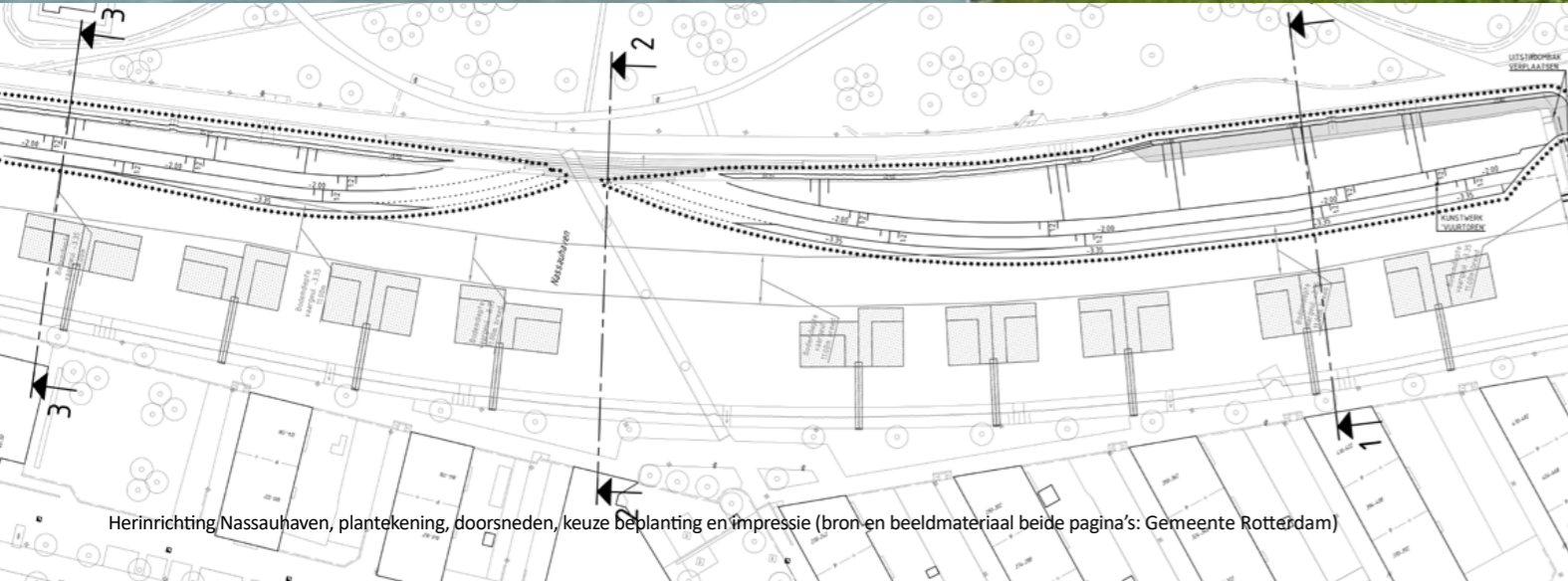
geen

Fase in het proces

planvorming

Beoogde planning

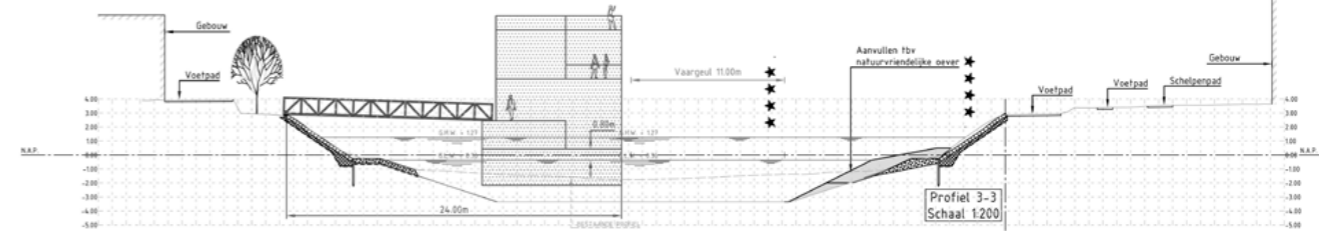
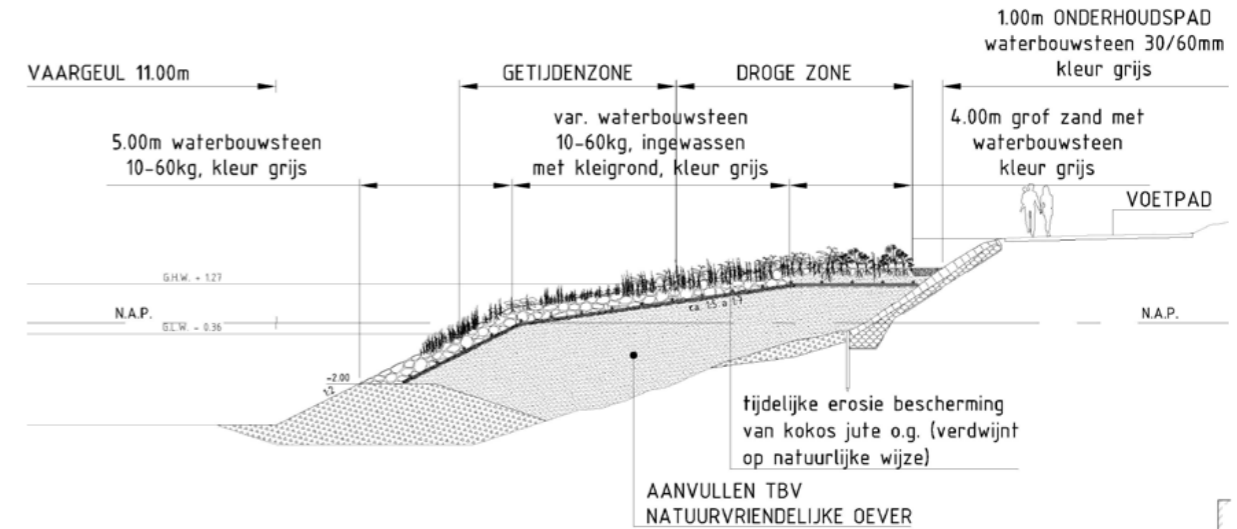
start uitvoering 2017



Herinrichting Nassauhaven, plantekening, doorsneden, keuze beplanting en impressie (bron en beeldmateriaal beide pagina's: Gemeente Rotterdam)



Bolbolschoenus maritimus Carex hirta Gestreepte witbol Heelblaadje Heen- of zeebies Koekoeksbloem Schoenoplectus lacustris Gele lis Watermunt

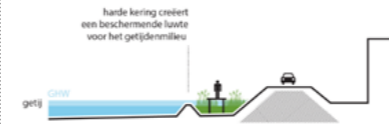




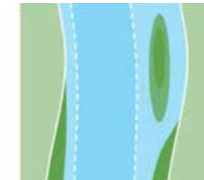
Getijdenpark Mallegatpark, Rotterdam

Leidend ontwerpprincipe

1D. Getijdenpark in de buitenbocht van de rivier



1G. Eiland maken



Omschrijving

In aansluiting op het recent heringerichte Mallegatpark wordt een getijdengeul in de Nieuwe Maas aangelegd.

Doel van deze getijdengeul is het vergroten van de belevings- en natuurwaarde van het park en de omgeving.

Factsheet

Initiatiefnemers
Gemeente Rotterdam, Rijkswaterstaat, WNF, Havenbedrijf Rotterdam, Provincie Zuid-Holland

Ruimtebeslag op locatie
1 hectare

benodigde investering
€ 1.150.000

beschikbaar budget + herkomst
€ 1.150.000
Gemeente Rotterdam, Rijkswaterstaat, Provincie Zuid-Holland
+
proceskosten door Life+ financiering van de Europese Unie

Lopende aanvraag
geen

Fase in het proces
planvorming

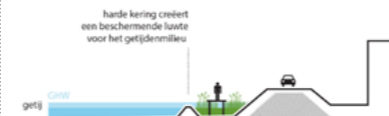
Beoogde planning
oplevering eind 2017



Getijdenpark Eiland van Brienoord - Polder de Esch, Rotterdam

Leidend ontwerpprincipie

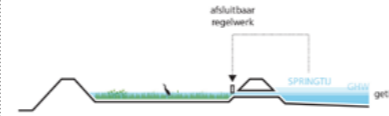
1D. Getijdenpark in de buitenbocht van de rivier



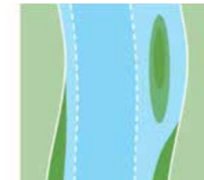
1E. Getijdenpark in de binnenbocht van de rivier



1F. Gecontroleerde tussendijkse getijdennatuur



1G. Eiland maken



Omschrijving

Realisatie van een getijdenpark in Polder de Esch én het Eiland van Brienoord om een ecologisch, recreatief en aantrekkelijk landschap van formaat te maken binnen het stedelijke gebied van Rotterdam.

Omdat het getijdenpark zich aan beide zijden van de Maas uitstrekt en er een veelheid van ontwerpprincipes hier van toepassing zijn, is het mogelijk om de kwaliteiten en de dynamiek van de Nieuwe Maas als getijdenrivier maximaal te benutten en beleefbaar te maken.

Het getijdenpark bevindt zich momenteel in de kwartiermakersfase.

Factsheet

Initiatiefnemers
WNF/ARK, Gemeente Rotterdam, Rijkswaterstaat in samenwerking met Hoogheemraadschap van Schieland en Krimpenerwaard, Zuid-Hollands Landschap

Ruimtebeslag op locatie
ca. 70 hectare (inclusief context)

Benodigde investering
€ 4.000.000 tot € 5.000.000

Beschikbaar budget + herkomst
€ 3.560.000
Rijkswaterstaat, Gemeente Rotterdam, Provincie Zuid-Holland, LIFE IP Europese Unie

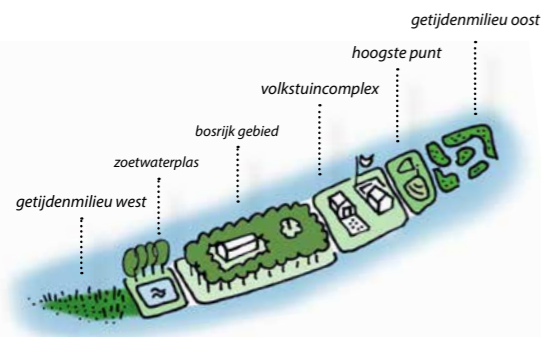
Iopende aanvraag
€ 2.600.000
Nationale Postcode Loterij door ARK

Fase in het proces
planvorming

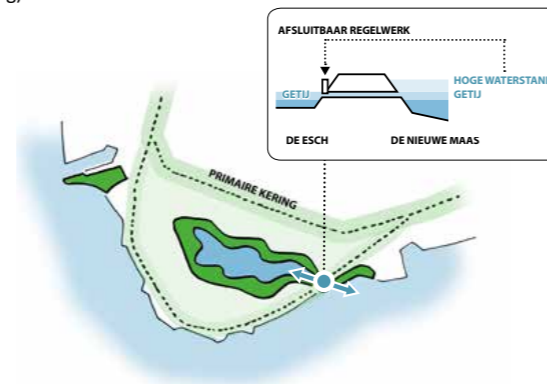
Beoogde planning
start uitvoering eind 2018



Impressie van het Getijdenpark Eiland van Brienoord en Polder de Esch: een groene oase aan de oostzijde van Rotterdam
(bron: WNF/ARK en Stadsregio Rotterdam, beelden beide pagina's: De Urbanisten i.s.m. Stroming)



Eiland van Brienoord: differentiatie van ecologische sferen en recreatie



Introductie van getijdenwerking in Polder De Esch





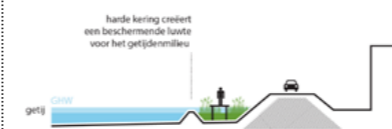
Getijdenpark Het Huys ten Donck, Ridderkerk

Leidend ontwerpprincipie

1C. Getijdenpark in de dwarsrichting op de rivier



1D. Getijdenpark in de buitenbocht van de rivier



Omschrijving

Omvorming van het voorterrein van Het Huys ten Donck in Ridderkerk, tot een getijdenpark en herstel van de verbinding tussen de rivier en de buitenplaats.

In de eerste fase wordt de historische haven hersteld en het 'boothuys' herbouwd.

De tweede fase bestaat uit de aanleg van een getijdenpark op het voorterrein van Het Huys ten Donck in samenhang met het gehele landgoed.

Factsheet

Initiatiefnemers

Gemeente Ridderkerk in samenwerking met stichting Het Huys ten Donck, Van Oord, stichting River Art

Ruimtebeslag op locatie

ca. 4 hectare (fase 1) plus 8 hectare (fase 2)

Benodigde investering

€ 905.000 voor fase 1

Beschikbaar budget + herkomst

€ 905.000
Provincie Zuid-Holland, Van Oord, Stichting Het Huys ten Donck, Gemeente Ridderkerk

Lopende aanvraag

geen

Fase in het proces

planvorming fase 1

Beoogde planning

start uitvoering fase 1, eind 2017

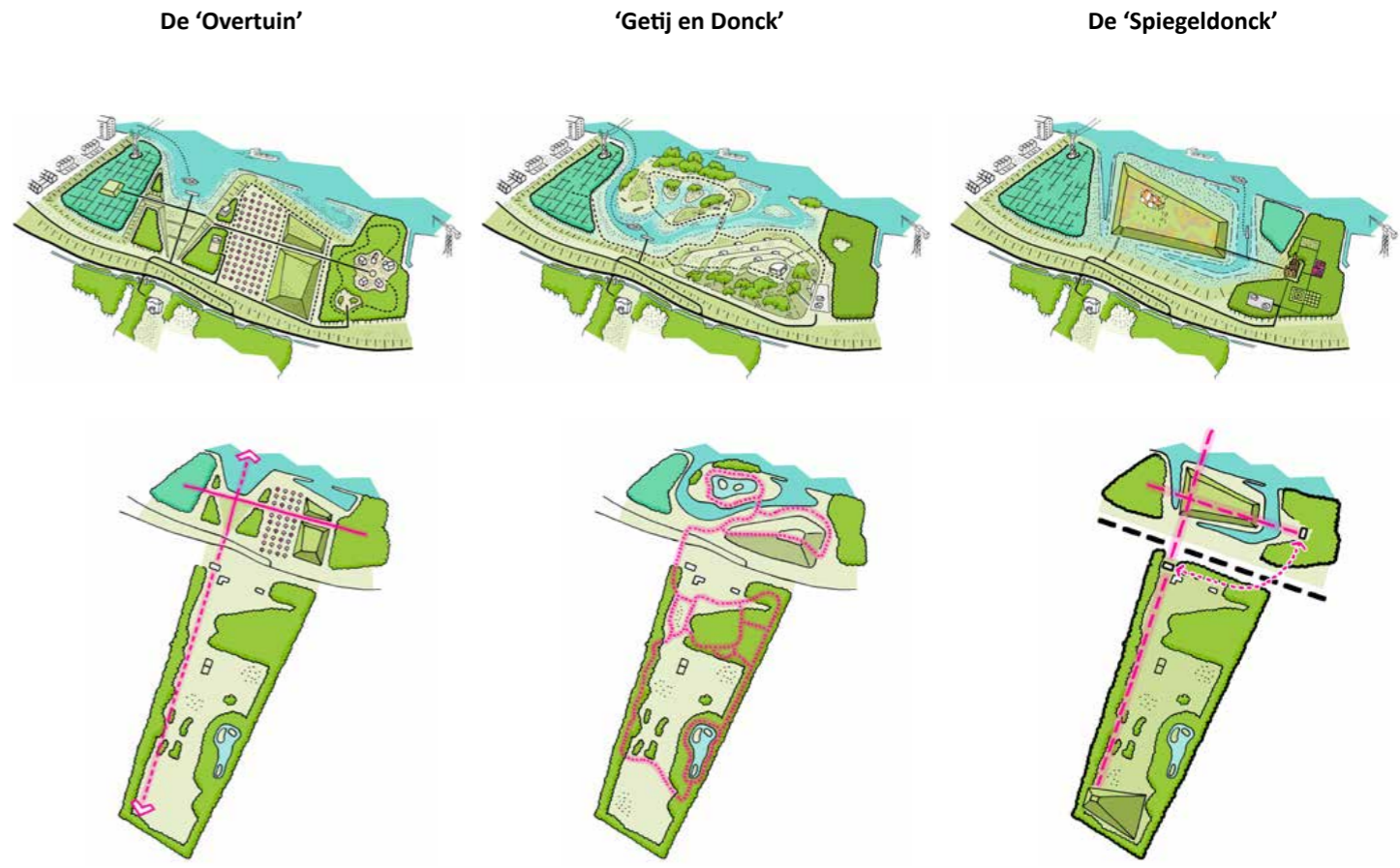


Plan voor getijdenpark Het Huys ten Donck, fase 1
bron: Gemeente Ridderkerk



Het oude 'Boothuys' dat zal worden herbouwd
bron foto en jaartal onbekend

- uitdiepen greppels
- herstel historische haven
- herbouw boothuis met steiger
- herstel route naar Het Huys ten Donck
- uitdiepen gebied achter de strekdam (Rijkswaterstaat)



Variantenstudie voor een getijdenpark op het voorterrein van Het Huys ten Donck, fase 2 (bron: gemeente Ridderkerk en Rotterdam, beeld: De Urbanisten)

Wat vieren we volgend jaar?

Het programma *Rivier als getijdenpark* loopt in principe tot 2020. De komende tijd bouwen we voort op de succesfactoren van het programma:

Sterke wisselwerking tussen regionale en lokale schaal: de *Rivier als Getijdenpark* is een sterk en tot de verbeelding sprekend regionaal concept, waarvoor de bewijslast wordt geleverd door concrete uitvoeringsprojecten op lokaal niveau;

Een coalitie van partijen die iets willen, met bijzondere aandacht voor lokaal eigenaarschap voor de projecten;

Faciliterende rol vanuit het programma door middel van ontwerpworkshops, kennisinbreng en kennisdeling, lokale coalitievorming, communicatie, meezoeken naar financieringsmogelijkheden;

Organisatorisch licht, inhoudelijk zwaar: het programma functioneert als een netwerk zonder stuurgroepen of directieoverleggen. De partners die deelnemen in het programmateam organiseren zelf het mandaat en draagvlak binnen hun eigen organisaties.

Voor de komende tijd gaan we binnen het programma vooral aandacht geven aan:

Faciliteren van de uitvoering van geplande getijdenparken. Vanuit het programma blijven we energie zetten op het faciliteren van de projecteigenaren om de slagingskans maximaal te maken. We gaan onder andere op zoek naar nieuwe financieringsbronnen. Gezien de beperkte uitvoeringsmiddelen zijn we selectief in het opnemen van nieuwe projecten;

Versteving en uitbreiding van de coalitie. Het ligt voor de hand om verder in gesprek te gaan met de Drechtsteden en met de reeds betrokken Rijkspartners, de ministeries IenM en EZ. De Drechtsteden vanwege de inhoudelijke

relatie, het Rijk vanwege de tot nu toe vrij beperkte Rijksbetrokkenheid. Daarnaast streven we naar betrokkenheid van nieuwe maatschappelijke en private partijen, vooral op projectniveau;

Kennisontwikkeling op het gebied van onder andere monitoring, hergebruik en beheer. Voor monitoring gaat het om het in beeld brengen van effecten van getijdenparken op lokaal én systeemniveau, zowel op natuur- als op recreatieve doelstellingen. Bij hergebruik gaat het om milieuwinst en kostenbesparing die bereikt kan worden door het slim gebruiken van reststromen voor de aanleg van getijdenparken. Bij beheer gaat het om de vraag hoe *Building with nature* kan bijdragen aan beheer en doorontwikkeling van getijdenparken.

Daarnaast spelen hele praktische vragen: hoe minimaliseren we overlast door vuil en ongedierte? En hoe zit het met de veiligheid?

Communicatie. We willen bewoners graag de delta laten ontdekken en beleven. Het succes van de struintochten bewijst de interesse hiervoor, zowel van kinderen als volwassenen.

Om deze ambities te kunnen realiseren zijn partnerbijdragen noodzakelijk. Eerste stap is het uitwerken van deze ambitie tot een plan van aanpak en het organiseren van de financiering van de uitvoering hiervan. Parallel hieraan lopen de uitvoeringsprojecten natuurlijk gewoon door. We willen in 2017 nieuwe eerste plonsen kunnen vieren!



COLOFON

Dit document is opgesteld door
De Urbanisten in opdracht van het
programma Rivier als getijdenpark.
Voor meer informatie:

Walter de Vries
Programmanager Rivier als getijdenpark
Stadsontwikkeling
Gemeente Rotterdam
Postbus 6575 3002 AN Rotterdam
Wilhelminakade 179 Rotterdam

E wa.devries@rotterdam.nl

T 06 131 95 693

02 november 2016

