

RAPPORT

## Leefomgevingskwaliteit effectrapportage Overijssel

Revisie Omgevingsvisie Overijssel

Klant: Provincie Overijssel

Referentie: T&PBD9132R001D02

Versie: 03/Concept

Datum: 14-4-2016

HASKONINGDHV NEDERLAND B.V.

Koggelaan 21  
8017 JN Zwolle  
Netherlands  
Transport & Planning  
Trade register number: 56515154

+31 88 348 65 00 **T**  
info@rhdhv.com **E**  
royalhaskoningdhv.com **W**

Titel document: Leefomgevingskwaliteit effectrapportage Overijssel

Ondertitel:  
Referentie: T&PBD9132R001D02  
Versie: 03/Concept  
Datum: 14-4-2016  
Projectnaam: Leefomgevingskwaliteit effectrapportage Overijssel  
Projectnummer: BD9132  
Auteur(s): Mark Groen, Jan-Willem van Veen

Opgesteld door:

---

Gecontroleerd door:

---

Datum/Initialen:

---

Goedgekeurd door:

---

Datum/Initialen:

---

Classificatie

Projectgerelateerd



## Disclaimer

*No part of these specifications/printed matter may be reproduced and/or published by print, photocopy, microfilm or by any other means, without the prior written permission of HaskoningDHV Nederland B.V.; nor may they be used, without such permission, for any purposes other than that for which they were produced. HaskoningDHV Nederland B.V. accepts no responsibility or liability for these specifications/printed matter to any party other than the persons by whom it was commissioned and as concluded under that Appointment. The quality management system of HaskoningDHV Nederland B.V. has been certified in accordance with ISO 9001, ISO 14001 and OHSAS 18001.*

## Inhoud

<b>1</b>	<b>Inleiding</b>	<b>1</b>
1.1	Aanleiding	1
1.2	Proces van tot stand koming	1
1.3	Procedure	1
1.4	Leeswijzer	2
<b>2</b>	<b>Evaluatie bestaand beleid &amp; autonome ontwikkelingen</b>	<b>3</b>
2.1	Evaluatie bestaand beleid	3
2.2	Autonome ontwikkelingen	6
<b>3</b>	<b>Ambities en opgaven Revisie Omgevingsvisie Overijssel</b>	<b>9</b>
3.1	Actuele opgaven en kansen	9
3.2	Rode draden en beleidsambities	10
3.2.1	Rode draden	10
3.2.2	Beleidsambities	12
3.3	Verdiepingsslag bestaand bebouwd gebied, agro & food, logistiek en energietransitie	14
3.3.1	Bestaand bebouwd gebied	14
3.3.2	Agro & food	14
3.3.3	Logistiek	15
3.3.4	Energietransitie	16
<b>4</b>	<b>Onderzoekskader Revisie Omgevingsvisie Overijssel</b>	<b>17</b>
4.1	Bestaand bebouwd gebied	17
4.2	Agro & food	17
4.3	Logistiek	18
4.4	Energietransitie	19
<b>5</b>	<b>Beoordeling milieurisico's en -kansen en doelbereik</b>	<b>20</b>
5.1	Wijze van beoordelen	20
5.2	Bestaand bebouwd gebied	21
5.2.1	Leefomgevingseffecten	21
5.2.2	Doelbereik	24
5.3	Agro & food	25
5.3.1	Doelbereik	30
5.4	Logistiek	30
5.4.1	Leefomgevingseffecten	30
5.4.2	Doelbereik	34

<b>5.5</b>	<b>Energietransitie</b>	<b>34</b>
5.5.1	Leefomgevingseffecten	34
5.5.2	Doelbereik	37
<b>6</b>	<b>Conclusies en aanbevelingen voor vervolg</b>	<b>38</b>
6.1	Leefomgevingseffecten	38
6.2	Mate van Doelbereik	38
6.3	Conclusies Passende Beoordeling	39
6.4	Aandachtspunten voor verkenningen	41
<b>7</b>	<b>Leemten in kennis en monitoring</b>	<b>43</b>
7.1	Leemten in kennis	43
7.2	Monitoring	43
	<b>Geraadpleegde bronnen</b>	<b>44</b>

## 1 Inleiding

### 1.1 Aanleiding

De Provincie Overijssel heeft in 2009 haar Structuurvisie Wro, verkeer- en vervoerplan, waterplan en milieubeleidsplan samengevoegd tot één Omgevingsvisie. De Omgevingsvisie is het provinciale beleidsplan voor de fysieke leefomgeving van Overijssel. In 2014 is een Midterm Review uitgevoerd om de ontwikkeling van de ambities van de Omgevingsvisie in kaart te brengen en om succes- en faalfactoren in het uitvoeringsmodel van de Omgevingsvisie te identificeren.

Na de Midterm Review Omgevingsvisie en een korte verkenning waarbij geconcludeerd is dat de centrale beleidsopties grotendeels volstaan en geen fundamentele wijzigen nodig zijn, heeft Gedeputeerde Staten in mei 2014 besloten de Omgevingsvisie Overijssel te reviseren op een aantal onderdelen:

1. Nader verkennen en duiden van vier thema's: logistiek, agro & food, energietransitie en bestaand bebouwd gebied;
2. Omgevingsvisie aanpassen aan de huidige tijd (look en feel);
3. Het verleidelijke verhaal van Overijssel. Hoe ziet Overijssel er in 2030 uit met doorkijk naar 2050?
4. De Omgevingsvisie cyclisch actueel te houden (APK eens per jaar).

Ten behoeve van de besluitvorming over de revisie Omgevingsvisie is besloten om een brede m.e.r. uit te laten voeren naar de effecten van het voornemen op de leefomgevingskwaliteit. In het voorliggende Leefomgevingskwaliteit Effectrapport (LOK-ER) wordt hieraan invulling gegeven door naast relevante milieueffecten ook in te gaan op de effecten op andere kwaliteiten van de leefomgeving.

### 1.2 Proces van tot stand koming

Op de Notitie Reikwijdte en Detailniveau (NRD) met een breed onderzoekskader is een aantal reacties gekomen die in de LOK-ER een plek hebben gekregen. Vervolgens heeft Gedeputeerde Staten (GS) het voorgenomen beleid geformuleerd, waarbij vanuit de LOK-ER input is gegeven ten aanzien van de belangrijkste risico's voor de beleidsontwikkeling. Deze risico's hadden met name betrekking op:

- Duurzame ontwikkeling bij bestaand bebouwd gebied en logistiek;
- Hoe om te gaan met gevolgen van klimaatverandering in vrijwel alle thema's;
- De kwaliteit van de woon- en leefomgeving in bestaand bebouwd gebied en bij de ontwikkeling van agro en food;
- Kans op effecten op Natura 2000-gebieden.

In gesprek met diverse stakeholders is vervolgens opgehaald of de beleidsrichtingen nog andere aandachtspunten kende. Vervolgens zijn de kaders voor het voorgenomen beleid vastgesteld in december 2015. Bij de nadere uitwerking van de kaders is deze LOK-ER tot stand gekomen, dus parallel aan die uitwerking. In deze LOK-ER worden belangrijke aandachtspunten voor de uitwerking aangegeven. In de Revisie Omgevingsvisie Overijssel is aangegeven wat met deze belangrijke aandachtspunten reeds in het beleid is gedaan.

### 1.3 Procedure

Voor het LOK-ER, tevens PlanMER, wordt de uitgebreide m.e.r.-procedure doorlopen. De stappen in het planproces voor de Revisie Omgevingsvisie en de uitvoering van het LOK-ER zijn nauw aan elkaar verbonden. Er vindt een wisselwerking plaats tussen inhoudelijke uitwerking van de thema's en

voorstellen vanuit het visie-spoor, en de beoordeling van effecten en advisering vanuit het plan-m.e.r.-spoor. Daarnaast kent de plan-m.e.r. een aantal wettelijk verplichte stappen:

- Stap 1. Op dd/mm/jjjj heeft het bevoegd gezag het voornemen openbaar aangekondigd.
- Stap 2. Op dd/mm/jjjj is de notitie reikwijdte en detailniveau gedurende een periode van 6 weken ter inzage gelegd en zijn betrokken bestuursorganen en wettelijke adviseurs geraadpleegd over de reikwijdte en detailniveau. De Commissie m.e.r. heeft op basis van de NRD en het voorlopige standpunt van GS op 6 november 2015 een advies over reikwijdte en detailniveau uitgebracht.
- Stap 3. De provincie stelt het LOK-ER op. Een belangrijk deel van het LOK-ER komt tot stand tijdens de uitwerking van de Revisie Omgevingsvisie. Hier worden de thema's, die in de visie een plek krijgen, uitgewerkt. Ook wordt duidelijk welk van deze thema's een mogelijke impact heeft op de leefomgevingskwaliteit. Voor deze opgaven levert het LOK-ER inzichten in effecten, mogelijke afwegingen en maatregelen. Deze inzichten dragen vervolgens bij aan de keuzes die in de Revisie Omgevingsvisie worden gemaakt.
- Stap 4. Het LOK-ER wordt gelijktijdig met de ontwerp Revisie Omgevingsvisie ter inzage gelegd.
- Stap 5. Inspraak. Een ieder kan zienswijze indienen op de Revisie Omgevingsvisie en het LOK-ER.
- Stap 6. De commissie m.e.r. brengt advies uit over het LOK-ER (toetsingsadvies), binnen de termijn die ook voor de zienswijzen geldt.
- Stap 7. Definitief besluit: De provincie neemt een definitief besluit. Daarbij geeft het aan hoe rekening is gehouden met de in het LOK-ER beschreven gevolgen voor de leefomgevingskwaliteit, wat is overwogen over mogelijke alternatieven, over de zienswijzen en over het advies van de commissie m.e.r..
- Stap 8. Bekendmaking besluit.

## 1.4 Leeswijzer

In hoofdstuk 2 wordt ingegaan op de evaluatie van het beleid uit de huidige Omgevingsvisie en op trends en toekomstige ontwikkelingen die van belang zijn voor de Revisie Omgevingsvisie. In hoofdstuk 3 wordt vervolgens ingegaan op de ambities en opgaven voor de Revisie Omgevingsvisie. Voor deze ambities en opgaven wordt in hoofdstuk 4 een onderzoekskader voor de beoordeling van de effecten op de leefomgeving beschreven. In hoofdstuk 5 worden deze effecten beschreven en beoordeeld. Op basis van de resultaten uit de effectbeoordeling worden in hoofdstuk 6 de belangrijkste conclusies getrokken en worden aanbevelingen voor de vervolgpcedures beschreven. In hoofdstuk 7 worden de leemten in kennis benoemd en wordt een aanzet gegeven voor een monitoringsprogramma.

## 2 Evaluatie bestaand beleid & autonome ontwikkelingen

### 2.1 Evaluatie bestaand beleid

De Omgevingsvisie is het provinciale beleidsplan voor de fysieke leefomgeving van Overijssel. De hoofddambitie is om een toekomstvaste groei van welvaart en welzijn met een verantwoord beslag op de beschikbare natuurlijke hulpbronnen en voorraden te bereiken. De hoofddambitie is uitgewerkt in 9 beleidsambities. In 2014 is een Midterm Review uitgevoerd om de ontwikkeling van de beleidsambities van de Omgevingsvisie in kaart te brengen en om succes- en faalfactoren in het uitvoeringsmodel van de Omgevingsvisie te identificeren. In het hierna volgende worden de belangrijkste conclusies uit de Midterm Review (MTR) benoemd.

#### 1. Woonomgeving

##### **Aantrekkelijke en gevarieerde woonmilieus, die voorzien in de woonvraag**

*Voldoende en flexibel aanbod van woonmilieus, die voorzien in vraag*

- Het aantal te realiseren woningen is naar beneden bijgesteld
- 60% van de woningbouw is binnenstedelijk gerealiseerd
- Wonen in de grote steden is, ten opzichte van andere steden in Nederland, minder aantrekkelijk geworden

*Beschikbaarheid van hoogwaardige voorzieningen*

- De meeste voorzieningen in de steden worden in 2013 hoger gewaardeerd dan in 2009
- Meeste voorzieningen zijn even goed of beter bereikbaar geworden

#### 2. Economie en vestigingsklimaat

##### **Een vitale en zichzelf vernieuwende regionale economie, met voldoende en diverse vestigingsmogelijkheden voor kennisintensieve maakindustrie en MKB**

*Voldoende werklocaties, die aansluiten bij vraag ondernemingen*

- Minder uitgifte en voorraad van bedrijventerreinen
- 70% van de herstructureringsopgave voor bedrijventerreinen is gestart
- Leegstand kantoren en voorraad kantooruimte zijn toegenomen

*Ontwikkelingsmogelijkheden voor schaalvergroting en verbreding in de landbouw*

- Verbredingsactiviteiten landbouwbedrijven nemen toe
- Afname veestapel in extensiveringsgebieden
- Bedrijven verplaatst naar landbouwontwikkelingsgebieden (LOG)
- Aandeel werkgelegenheid van de landbouw in het landelijk gebied blijft dalen, werkgelegenheid concentreert zich meer in de steden
- Landelijk gebied steeds meer locatie voor diensten, minder voor industrie en landbouw
- Aandeel biologische landbouwbedrijven neemt licht toe

*Toerisme en vrije tijdsbesteding*

- Lengte route-infrastructuur is toegenomen
- Tot 2011 meer overnachtingen en bestedingen, daarna afname
- Toename luxe vormen van verblijfsaccommodaties, minder kampeerterreinen

#### 3. Natuur

##### **Behoud en versterking van de rijkdom aan plant- en diersoorten (biodiversiteit)**

*Vitaal en samenhangend stelsel van natuurgebieden*

- Inrichting EHS vanaf 2010 sterk toegenomen
- Nieuwe natuur draagt bij aan het vergroten van de biodiversiteit
- Aaneengeslotenheid binnen de EHS is verbeterd
- Verdroging is toegenomen
- De uitstoot van ammoniak binnen Overijssel neemt af

*Behoud en versterking van verspreide bos- en natuurwaarden*

- Negatieve trend voor de meeste soorten weidevogels
- Stijgende trend hoeveelheid overwinterende ganzen

#### **4. (Binnen-)steden en landschap**

***Behoud en versterken van de verscheidenheid en identiteit van (binnen-)stedelijke kwaliteit en mooie landschappen in het buitengebied***

*Versterken identiteit en onderlinge diversiteit van landschappen en dorpen*

- Landschap in Overijssel wordt gewaardeerd
- Minder kleine landschapselementen
- 15 a 20% landschapselementen zijn onder duurzaam beheer
- Overijssel is rijk aan landgoederen, 17 nieuwe landgoederen aangelegd
- Geen grootschalige ontwikkelingen in de nationale landschappen

*Behoud en versterken cultureel erfgoed*

- Erfgoed speelt belangrijke rol in de identiteit van Overijssel
- Aantal herbestemmingsprojecten is verdubbeld

*Versterken kernkwaliteiten (binnen-)steden*

- Zwolle blijft meest bezochte stad, daling waardering winkelaanbod
- Toename winkelleegstand in Overijssel

#### **5. Bereikbaarheid**

***Een vlotte en veilige reis over weg, water, spoor en per fiets van en naar stedelijke netwerken en streekcentra binnen en buiten Overijssel***

*Goede bereikbaarheid autoverkeer van en naar stedelijke netwerken en streekcentra*

- Autonome ontwikkeling: groei autoverkeer stagneert
- Verwachting over filegevoelige trajecten is veranderd op provinciale en rijkswegen
- Aantal files neemt fors af op de A28

*Vergroten van kwaliteit en aandeel openbaar vervoer*

- OV-chipkaart heeft aanvankelijk geleid tot minder gebruik trein en bus, maar aantal reizigers neemt weer toe
- Aantal reizigers Regiotaxi is sterk gegroeid tot 2013
- Kwaliteit openbaar vervoer is toegenomen

*Vergroten van kwaliteit en aandeel fietsverkeer*

- Vaker de fiets, maar kortere afstand afgelegd

*Versterken van kwaliteit en aandeel goederenvervoer over water en spoor, faciliteren over de weg*

- Minder goederentreinen, kleine daling vrachtvervoer over de weg

#### **6. Watersysteem en klimaat**



***Watersystemen met goede ecologische en chemische kwaliteit, die voor de lange termijn klimaatbestendig zijn***

*Optimale watercondities voor landbouw, natuur en landschap*

- De belasting van de bodem en het oppervlaktewater met stikstof is gedaald
- KRW Rijn-Oost: toestand grondwaterkwaliteit goed
- Lichte verbetering nitraatgehalte in grondwater
- KRW Rijn-Oost: geen dalende trends grondwaterstanden
- Oppervlaktewater chemisch is sterk verbeterd, ecologie blijft achter
- 33 kilometer beken hersteld

*Betrouwbare drinkwatervoorziening*

- Ruwwater drinkwaterwinningen voldoet nog niet volledig aan nitraatnorm
- Actuele risico's bij helft van de drinkwaterwinningen
- Hoge nitraatgehalten in bovenste grondwater nabij kwetsbare winningen
- Zoektocht naar extra drinkwatercapaciteit gestart

**7. Veiligheid en gezondheid**

***Veilig, gezond en schoon kunnen wonen, werken, recreëren en reizen***

*Garanderen van waterveiligheid, externe veiligheid en verkeersveiligheid*

- Veiligheid van primaire waterkeringen afgenomen, regionale keringen zijn veiliger geworden
- Meer bewoning in overstromingsgebieden
- Minder angst voor overstromingen in Overijssel
- Aantal risicovolle bedrijven afgenomen
- De bezorgdheid over externe veiligheidsrisico's is afgenomen
- Het aantal verkeersdoden is vooral tot 2007 afgenomen, daarna stabiel
- Het aantal ernstig gewonden in het verkeer stijgt

*Bevorderen van een gezond leefmilieu*

- Luchtkwaliteit is verbeterd, bijna overal wordt voldaan aan de normen
- Ervaren milieuhinder is afgenomen tussen 2007 en 2011, daarna stabiel
- Grote daling geluidhinder van railverkeer
- Sanering bodemverontreinigingen met risico's ligt op schema
- Asbest in de bodem omvangrijk probleem, sanering is in uitvoering

*Bieden van bescherming tegen wateroverlast*

- 92% oppervlakte voldoet aan normen wateroverlast
- Bijna kwart van de inwoners maakt zich wel eens zorgen over wateroverlast

**8. Energie**

***Een betrouwbare en veilige energievoorziening met beperking van uitstoot broeikasgassen***

*Bevorderen van duurzame energie-opwekking*

- Toename opwekking uit hernieuwbare bronnen
- Meer duurzame opwekking uit biomassa
- Gebruik bodemwater voor koude-warmte-opslag is bijna verdubbeld, aardwarmtebron in gebruik genomen
- Grootste deel windenergie wordt gerealiseerd in zoekgebieden

*Bevorderen van energiebesparing*

- Totaal energiegebruik is gelijk gebleven

- Aandeel hernieuwbare energie is gestegen, provinciaal beleid doet er toe

## 9. Ondergrond

### ***Balans behouden tussen gebruik en bescherming van de ondergrond***

De ondergrond is sterk verweven met onderdelen van andere thema's. Zo valt archeologie onder (Binnen)steden en landschap, de drinkwatervoorziening onder Watersysteem en klimaat, bodemsanering onder het thema Veiligheid en gezondheid en bodemenergie (WKO-systemen en geothermie) onder Energie. Voor dit thema zijn geen afzonderlijke conclusies getrokken.

*Evalueer in het MER het vigerende beleid en beschrijf en onderbouw in hoeverre beleidsdoelen uit de voorgaande planperiode zijn gerealiseerd. Stel op basis daarvan vast welke onderdelen van het beleid succesvol zijn en op welke onderdelen bijsturing van het beleid nodig is omdat beleidsdoelen c.q.ambities niet worden gehaald, kansen gemist zijn en/of (milieu-) knelpunten optreden. Maak voor bovenstaande evaluatie gebruik van de Midterm Review Omgevingsvisie van mei 2014.*

## 2.2 Autonome ontwikkelingen

In de Midterm Review is een aantal trends beschreven die mogelijk ook in de toekomst zullen doorzetten. In het hierna volgende worden de meest relevante trends nader uitgewerkt. Deze autonome ontwikkelingen vormen het referentiekader waaraan de nieuwe beleidsopgaven (§3.3) worden getoetst. Voor het beschrijven van de autonome ontwikkeling is gebruik gemaakt van de volgende bronnen:

- Nederland in 2030 en 2050: Twee referentiescenario's (Planbureau voor de Leefomgeving, 2015)
- Demografische ontwikkelingen 2010-2040. Ruimtelijke effecten en regionale diversiteit. (Planbureau voor de Leefomgeving, 2014)
- Gebiedsontwikkeling en commerciële vastgoedmarkten. Een institutionele analyse van het (over)aanbod van winkels en kantoren. (Planbureau voor de Leefomgeving & Amsterdam School of Real Estate, 2013)
- Van wens naar werkelijkheid; de regisseur aan zet. Follow-up planning van bedrijventerreinen Overijssel. (Rekenkamer Oost-Nederland, 2015)
- Ruimte voor de toekomst in het landelijk gebied. Trendverkenning 2020-2030 voor gemeenten met veel landelijk gebied. (Alterra, 2015)
- Klimaatverandering. Samenvatting van het vijfde IPCC-assessment en een vertaling naar Nederland (Planbureau voor de Leefomgeving & Koninklijk Nederlands Meteorologisch Instituut, 2015)
- Duurzame energie. Beleid Rijksoverheid ([www.rijksoverheid.nl](http://www.rijksoverheid.nl))

### **Klimaatverandering**

*"Nederland krijgt de komende eeuw te maken met gemiddeld hogere temperaturen, veranderende neerslagpatronen en een stijgende zeespiegel. De kans op hittegolven in de zomer neemt toe en neerslagextremen zullen vaker voorkomen" (PBL & KNMI 2015).*

### **Gezondheid**

Onze gezondheid wordt beïnvloed door verschillende factoren. Veel van deze factoren zijn niet direct vanuit gezondheidsbeleid te beïnvloeden, maar vereisen maatregelen op andere beleidsterreinen, zoals ruimtelijke ordening, economie of milieu. Andersom kan gezondheid een bijdrage leveren aan de doelstellingen van andere beleidssectoren: gezonde kinderen kunnen beter leren en gezonde burgers kunnen langer blijven werken of kunnen anderszins meedoen in de maatschappij.

Koppelingen kunnen worden gemaakt tussen de kwaliteiten duurzame ontwikkeling, ruimtelijke kwaliteit en sociale kwaliteit. De drie kwaliteiten hebben gezamenlijk een grote invloed op het welzijn van mensen

en hun woon- en werkomgeving. Voor het realiseren en vasthouden van die kwaliteiten zijn steeds opnieuw inspanningen noodzakelijk. De betrokkenheid van bewoners en gebruikers is daarbij vanzelfsprekend van wezenlijk belang. Tegelijkertijd is de modernisering van het milieubeleid een grote opgave. Staatssecretaris Mansveld heeft in 2014 opgeroepen om in deze modernisering Gezondheid centraal te stellen, zodat gezondheidsproblemen in de toekomst zoveel mogelijk kunnen worden voorkomen.

### Demografie & woonomgeving

Op nationale schaal blijft de bevolking tot 2030 waarschijnlijk groeien. *“Vergrijzing is een van de belangrijkste demografische ontwikkelingen in de toekomst. Nu is nog één op de zes Nederlanders ouder dan 65 jaar; in 2050 geldt dat voor één op de vier. Als de bevolking van Nederland nog toeneemt, komt dat vooral doordat er meer migranten binnenkomen dan dat er mensen het land verlaten.”* Bij een positief migratiesaldo zal de bevolking ook tot 2050 door blijven groeien. Bij een klein migratiesaldo zal de bevolking na 2030 krimpen (PBL 2015).

Naar verwachting blijven de steden in de toekomst groeien. *“De groei concentreert zich in de stadsgewesten, en dan vooral in de Randstad en de intermediaire zone (het gebied om de Randstad heen). In krimpgebieden wordt naast krimp ook een sterke vergrijzing verwacht. In anticipeergebieden (gebieden waar op iets langere termijn krimp wordt verwacht) zal de krimp minder sterk zijn, en is de onzekerheid groter”* (PBL 2014). In Overijssel is het beeld divers. Op hoofdlijnen zijn de prognoses gunstiger voor West Overijssel dan voor Twente. Binnen de regio's is de verwachting voor de steden beter, maar op lokaal niveau komen groei en krimpt naast elkaar voor. In krimpgebieden kan druk ontstaan op de leefbaarheid. *Omdat huishoudens kleiner worden, zal het aantal huishoudens in de meeste regio's nog wel toenemen* (PBL 2015).

Ten aanzien van het voorzieningenniveau worden de volgende ontwikkelingen verwacht: *“Het draagvlak voor voorzieningen ontwikkelt zich met de groei van de totale bevolking en van bepaalde groepen (zoals eenpersoonshuishoudens, ouderen, allochtonen); zo neemt het draagvlak toe voor vrijetijdsvoorzieningen in de binnenstad of de stadsrand en voor zorgvoorzieningen in de buurt”* (PBL 2014).

### Landelijk gebied

In het landelijk gebied is een aantal trends zichtbaar dat voor een groot deel de richting zal bepalen waarin het landelijk gebied zich gaat ontwikkelen. Alterra geeft in de 'Trendverkenning 2020-2030 voor gemeenten met veel landelijk gebied' (2015) 5 globale trends aan:

1. *Het platteland wordt steeds meer een multifunctionele leef- en werkomgeving.*
2. *Schaalvergroting van (agrarische)bedrijven en voorzieningen gaat gelijk op met een toename van kleinschalige en lokale initiatieven van burgers en bedrijven.*
3. *Technologische innovatie kan juist op het platteland de bedrijvigheid en de leefbaarheid vergroten.*
4. *De kwaliteit van de leefomgeving in het landelijk gebied staat onder druk.*
5. *Initiatieven van burgers en bedrijven brengen oplossingen voor lokale problemen, maar niet zonder de betrokkenheid van gemeenten.*

### Economie en vestigingsklimaat

*“In Nederland is een overaanbod van kantoren, en in mindere mate van winkels. De gemiddelde leegstandspercentages van 16, respectievelijk 8 procent zijn nog altijd stijgende. Er zijn wel grote regionale verschillen. Bij kantoren concentreert de leegstand zich in de Randstad, terwijl de winkelleegstand het grootst is in de ‘traditionele’ krimpgebieden”* (PBL en ASRE 2013).

*“Door maatschappelijke en demografische trends, zoals een dalende potentiële beroepsbevolking, een afnemende groei van de bevolking en nieuwe vormen van winkelen en werken, is het waarschijnlijk dat de vraag naar nieuwe kantoren en winkels verder zal afnemen en de leegstand zal toenemen. Lokaal kan dat leiden tot verloedering van gebieden en op macroniveau kan dit, door de betrokkenheid van institutionele beleggers en banken, effect hebben op de koopkracht en de economische groei” (PBL en ASRE 2013).*

*“De (bescheiden) groei van de beroepsbevolking en de werkgelegenheid leidt vanwege het bestaande overaanbod voorlopig niet tot een uitbreidingsbehoefte aan kantoren en bedrijventerreinen, wel tot een herstructureringsopgave” (PBL 2014).*

De Rekenkamer Oost-Nederland concludeert ten aanzien van het overaanbod van bedrijfsterreinen in Overijssel het volgende: *“Het overaanbod is sinds 2012 licht gedaald, maar er is nog steeds sprake van een situatie van overaanbod. Wanneer we er van uitgaan dat de uitgifte de komende jaren gelijk is aan het langjarig gemiddelde, is er nog voorraad die voldoende is voor ongeveer 15 jaar. Nemen we de gemiddelde uitgifte van de laatste 5 jaar, dan is de voorraad nog voldoende voor zo'n 28 jaar. Het schrappen van de zachte plannen en het maken van afspraken met gemeenten over het (maximaal) te ontwikkelen aantal hectaren bedrijventerrein zijn nog onvoldoende geweest om vraag en aanbod in balans te krijgen” (Rekenkamer Oost-Nederland 2015).*

#### **Bereikbaarheid**

*“De voorziene toename van het aantal auto's ligt landelijk tussen de 1,4 en 5,3 miljoen. Naar verwachting neemt de mobiliteit in de stadsgewesten gestaag toe; de ontwikkeling van het draagvlak voor openbaar vervoer hangt onder andere af van de mate van bundeling en stedelijke verdichting” (PBL 2014).*

#### **Energie**

*“De Rijksoverheid wil het percentage duurzame energie laten groeien: van ongeveer 5% nu, tot 14% in 2020 en 16% in 2023. In 2050 moet de energievoorziening helemaal duurzaam zijn”.*

*“In 2020 moeten alle windmolens op land gezamenlijk een vermogen hebben van ten minste 6000 megawatt. Bijna 3 keer zoveel als in 2013 en genoeg om ruim 3 miljoen huishoudens van elektriciteit te voorzien”.*

### 3 Ambities en opgaven Revisie Omgevingsvisie Overijssel

De MTR en de beschreven autonome ontwikkelingen stellen verschillende opgaven en kansen voor het beleid van de provincie Overijssel. Tegelijkertijd dient beseft te worden dat we veel meer in een participatiesamenleving leven. Dit betekent ook wat voor de wijze waarop beleid voor een provincie gevormd wordt. Dit beleid wordt gevormd in nauwe interactie met partners die bij de uitvoering van het beleid zijn betrokken. Daarnaast is het van belang dat het gevoerde beleid goed herkenbaar is en op hoofdlijnen een goede uitwerking heeft en dat hier zo goed mogelijk op wordt aangesloten. In dit hoofdstuk worden de opgaven en kansen beschreven aan de hand van de grootste veranderingen die op ons af komen en die invloed hebben op onze leefomgeving. Deze staan centraal in de revisie van de Omgevingsvisie.

Vervolgens wordt in paragraaf 3.2 de relatie aangegeven met de rode draden en de beleidsambities zoals die reeds in het vigerende beleid gehanteerd worden. Deze stappen vormen de aanleiding voor de belangrijke beleidswijzigingen op de thema's Bestaand bebouwd gebied (BBG), Logistiek, Agro & Food en Energietransitie. De doelstellingen op deze thema's worden beschreven in paragraaf 3.3.

#### 3.1 Actuele opgaven en kansen

De actuele opgaven en kansen geven koers aan het ruimtelijk beleid van de provincie Overijssel. In de huidige Omgevingsvisie worden nog een tiental thema's en onderwerpen benoemd. In de revisie Omgevingsvisie beperkt de provincie zich tot een drietal 'grote' thema's klimaat, energie en milieu en regionale economie. In het hierna volgende worden de opgaven en kansen voor deze drie thema's beschreven.

##### Klimaat

Overijssel met zijn rivierdelta en hoge gronden staat voor een grote opgave voor voldoende waterveiligheid, bescherming tegen wateroverlast en, in tijden van droogte, een goede zoetwatervoorziening (kwantitatief en kwalitatief). In het landelijke Deltaprogramma zijn voorkeursstrategieën opgenomen die zorgen voor bescherming tegen overstromingen en voor voldoende zoetwater, nu en in de toekomst. Voor een goede ruimtelijke vertaling van de wateropgaven en 'verbinding' met andere regionale opgaven, ruimtelijke kwaliteit en het creëren van maatschappelijke meerwaarde is stevige provinciale regie nodig.

Stedelijke herstructurering en transformatie bieden kansen om in de stad ruimte te maken voor wateropvang en groen, en zo wateroverlast, hittestress en gevolgen van overstromingen te beperken. En daarmee tegelijk ook kansen om de kwaliteit en veiligheid van de woonomgeving te verbeteren.

##### Energie en milieu

Er is een transitie noodzakelijk naar (vooral ook) decentrale opwekking van hernieuwbare energie, de inzet op hergebruik van grondstoffen en energie-efficiency. De provincie speelt een doorslaggevende rol bij de ruimtelijke keuzen die samenhangen met de energietransitie.

Herstructurerings- en transformatieopgaven kunnen hand in hand gaan met inzet op energieopgaven en zo kansen bieden voor het zuinig(er) en zorgvuldiger omgaan met energie.

Transitie naar een duurzame agrarische bedrijfsvoering, met – in antwoord op de veranderde consumenteneisen - bijzondere aandacht voor volksgezondheid, dierenwelzijn en zorg voor het milieu (ketenoptimalisatie), biedt kansen om de concurrentiepositie van de agro & foodsector - en daarmee de toegevoegde waarde voor de regionale economie - te versterken.

### Regionale economie

Stimulering van de economie en zorg voor werkgelegenheid is topprioriteit. Overijssel heeft een goede uitgangspositie in vier nationale topsectoren: Hightech, Chemie, Energie en Life Sciences/Health. En in drie regionale sectoren: Agro & Food, Vrijtijdseconomie en de Bouw. Verder liggen er kansen voor de logistieke sector: Overijssel heeft qua ligging, infrastructuur, ondernemerschap en kennis belangrijke troeven in handen om een sterkere positie in te nemen in het (inter)nationale logistieke netwerk. Dit biedt mogelijkheden voor nieuwe werkgelegenheid voor zowel laag, middelbaar als hoog opgeleiden.

Herstel van de balans tussen vraag en aanbod van woon- en werklocaties (zowel kwantitatief als kwalitatief) is een belangrijke opgave. Daarnaast noodzaakt afname van de ruimtedruk tot het kwalitatief op peil houden en herstructurering van bestaand stedelijk gebied. Regionaal is een stimuleringsbeleid en (re)programmering op bovenlokale ontwikkelingen voor woningbouw en bedrijventerreinen noodzakelijk. Het feit dat binnen Overijssel krimp en groei naast elkaar bestaan, vraagt om specifiek maatwerk dat rekening houdt met deze verschillen.

De verminderde financiële armslag betekent dat we steeds vaker een afweging moeten maken tussen het maatschappelijk belang van een bepaalde voorziening en financiële overwegingen (zoals rendabele voorzieningen op een bepaald schaalniveau). De instandhouding van een goed netwerk van (betaalbaar) openbaar vervoer is bijvoorbeeld een grote uitdaging.

## 3.2 Rode draden en beleidsambities

### 3.2.1 Rode draden

De opgaven en kansen waar de provincie Overijssel voor staat, zijn vertaald in beleidsambities (zie §2.3.2). Ambities waarin een aantal begrippen de rode draad vormen. Naast duurzaamheid en ruimtelijke kwaliteit is nu ook sociale kwaliteit als rode draad toegevoegd. De rode draden zijn in de revisie verder uitgewerkt in een aantal specifieke kwaliteitsambities. In het hierna volgende wordt kort ingegaan op de leidende principes (rode draden) die voor alle initiatieven in de fysieke leefomgeving van de provincie Overijssel van toepassing zijn.

#### Duurzaamheid

Voor de rode draad duurzaamheid zijn vier ambities geformuleerd, namelijk;

1. *Een klimaatbestendig Overijssel*: de ambitie om Overijssel, nu en in de toekomst, te beschermen tegen overstromingen, droge voeten te houden en, ook in perioden van droogte, over voldoende en schoon (drink)water te beschikken voor bewoners, natuur en (landbouw)bedrijven. En er voor willen zorgen dat de stad, zelfs bij extreem heet weer, een fijne en gezonde plek blijft om te wonen.

2. *Een duurzame energiehuishouding*: hernieuwbare schone energie voor iedereen beschikbaar en betaalbaar. De provincie Overijssel zet in op het vergroten van het aandeel hernieuwbare energie - duurzaam opgewekt uit bronnen als zon, wind, biomassa en ondergrond. In 2023 moet 20% van de energiebehoefte uit hernieuwbare bronnen bestaan, in 2030 30%.

3. *Kringlopen sluiten of: toegroeien naar een circulaire economie*. De provincie heeft de ambitie om toe te groeien naar een circulaire economie die spaarzaam omgaat met grondstoffen en waarin reststoffen maximaal worden hergebruikt.

4. *Beter benutten van ruimte, bestaande bebouwing en infrastructuur*: multifunctioneel ruimtegebruik, hergebruik en herbestemming van vrijkomend vastgoed, het concentreren van ruimtelijke ontwikkeling en initiatieven rond bestaande infrastructuurknooppunten in Overijssel en het beter benutten van infrastructuur.

#### *Instrumentarium duurzaamheid*

Om duurzaamheid binnen de provincie Overijssel te versterken zet de provincie het volgende instrumentarium in:

- Aansluiten bij de ambities van bewoners, bedrijven, maatschappelijke organisaties en andere overheden en toewerken naar een gedeelde aanpak en een gedeeld perspectief voor een duurzamer Overijssel.
- Inzicht krijgen in de actuele stand van zaken en de duurzame ontwikkeling van Overijssel door middel van een duurzaamheidsmonitor.
- Sturen op een integrale aanpak van opgaven en op toekomstbestendigheid via de verordening.
- Inzetten stimulerende en faciliterende instrumenten zoals het online inspiratiemagazine Duurzaam Ontwikkelen Overijssel

#### **Ruimtelijke kwaliteit**

Voor de rode draad ruimtelijke kwaliteit zijn zeven kwaliteitsambities geformuleerd, namelijk:

1. *Natuur als ruggengraat*: Inzet is het ontwikkelen van een vitaal en samenhangend stelsel van gebieden met een hoge natuur- en waterkwaliteit als ruggengraat van Overijssel. Het gaat niet alleen om het bevorderen van de biodiversiteit, maar ook om het bevorderen van de ruimtelijke continuïteit en de toegankelijkheid en beleving van de natuur.

2. *Een continu en beleefbaar watersysteem als dragende structuur van Overijssel*: Inzet is het verbeteren van de zichtbaarheid, toegankelijkheid, beleving en de ruimtelijke continuïteit van het watersysteem van brongebieden, beken, wetingen, rivieren en meren in Overijssel

3. *Voortbouwen aan de kenmerkende structuren van de agrarische cultuurlandschappen*: Inzet is het behouden en waar mogelijk herstellen van de diversiteit aan agrarische cultuurlandschappen in Overijssel.

4. *Brede waaier aan woon-, werk- en mixmilieus: elk buurtschap, dorp en stad zijn eigen kleur*: Inzet is het behouden en waar mogelijk en passend, in aansluiting op de vraag, verder verbreden van het bestaande rijke palet aan woon-, werk- en mixmilieus in Overijssel. Het aansluiten op het eigen karakter van steden, dorpen en buurtschappen vormt het vertrekpunt.

5. *Zichtbaar en beleefbaar mooi landschap*: Inzet is het accentueren en het beleefbaar houden of maken van regionale lange lijnen en randen in Overijssel.

6. *Het contrast tussen dynamische en luwe gebieden versterken*: Inzet is het versterken van het contrast tussen de dynamische en de luwe gebieden in Overijssel.

7. *Sterke ruimtelijke identiteiten als merken voor Overijssel*: Het behouden en versterken van de bestaande ruimtelijke identiteit en het toevoegen van nieuwe identiteit door potentiële kwaliteiten te verzilveren.

#### *Instrumentarium ruimtelijke kwaliteit*

Met de Catalogus Gebiedskenmerken en de Kwaliteitsimpuls Groene Omgeving, als onderdeel van de provinciale verordening, stuurt de provincie op ruimtelijke kwaliteit. De Catalogus Gebiedskenmerken beschrijft voor alle gebiedstypen in Overijssel welke kwaliteiten en kenmerken behouden, versterkt en ontwikkeld moeten worden. De toepassing van de Kwaliteitsimpuls Groene Omgeving is onderdeel van een totaalbenadering die gericht is op een duurzame ontwikkeling met versterking van ruimtelijke kwaliteit.

Naast de catalogus zet de provincie andere stimulerende en faciliterende instrumenten in om de ruimtelijke kwaliteit te versterken, zoals:

- de subsidieregeling Herbestemming cultureel erfgoed
- ontwerpateliers
- voorkantsamenwerking en dialoog

### **Sociale kwaliteit**

Voor de rode draad sociale kwaliteit zijn drie kwaliteitsambities geformuleerd, namelijk:

1. *Het Overijssels 'noaberschap'<sup>1</sup> koesteren*: Het karakteristieke Overijsselse 'noaberschap' is te beschouwen als een belangrijke verbindende factor en het 'sociaal kapitaal' van Overijssel. Dit wil de provincie koesteren en waar mogelijk duurzaam versterken

2. *Stimuleren van culturele identiteit*: De provincie Overijssel zet zich in voor het zichtbaar en beleefbaar maken van de identiteit en eigenheid van Overijssel. Dit doet de provincie onder andere door inzet op het behoud en de duurzame ontwikkeling van ons culturele erfgoed.

3. *Verbinden van de lokale kennis en energie met de ontwikkeling van provinciaal beleid en de uitvoering van ruimtelijke opgaven*: De inzet van de provincie is gericht op het vroegtijdig verbinden van de lokale kennis en energie met de ontwikkeling van ons provinciale beleid en de uitvoering van ruimtelijke opgaven.

## **3.2.2 Beleidsambities**

De opgaven en kansen (§2.2) zijn vertaald in een negental beleidsambities. Ambities waarin de begrippen duurzaamheid, ruimtelijke kwaliteit en sociale kwaliteit (§2.3.1) de rode draden vormen. De 9 beleidsthema's zijn geordend in de kolommen welzijn, welvaart en natuurlijke hulpbronnen. Afwijkingen ten opzichte van de huidige beleidsambities zijn in het hierna volgende onderstreept.

### **Welzijn**

#### **1. Woonomgeving**

Goed en plezierig wonen, nu en in de toekomst

- Passend en flexibel aanbod van woonmilieus (typen woningen en woonomgeving) die voorzien in de vraag (kwantitatief en kwalitatief)
- Beschikbaarheid en bereikbaarheid van (boven)regionale voorzieningen

### **Welvaart**

#### **2. Economie en vestigingsklimaat**

Een vitale en zichzelf vernieuwende regionale economie met flexibele vestigingsmogelijkheden; naast kennisintensieve maakindustrie, MKB en logistiek ook voor topsectoren, ondernemingen, start-ups en zzp-ers

- Vitale werklocaties, die aansluiten op de vraag van het bedrijfsleven (kwantitatief en kwalitatief)
- Gerichte groei van de logistieke sector
- Een innovatieve en concurrerende agro & foodsector
- Ontwikkelingsmogelijkheden voor en kwaliteitsverbetering van toerisme en vrije tijdsbesteding

### **Natuurlijke voorraden**

#### **3. Natuur**

<sup>1</sup> Buren in een kleine sociale, overwegend agrarische gemeenschap. Verwijzend naar de ruime en intensieve vorm van burenhulp die onontbeerlijk was voor de bewoners van boerderijen en in dorpen die niet konden rekenen op goede openbare voorzieningen



Een gezonde en aantrekkelijke natuur voor mensen, dieren en planten; een natuur die beleefd en gebruikt kan worden, kan profiteren van (economische) ontwikkelingen en rijk is aan plant- en diersoorten (biodiversiteit)

- Een vitaal en samenhangend stelsel van natuurgebieden (NNN (voorheen EHS), waaronder Natura 2000-gebieden en Nationale Parken)
- Behouden en versterken van verspreide bos- en natuurwaarden buiten het NNN

### **Welzijn**

#### **4. (Binnen-)steden en landschap**

Versterken complementariteit bruisende steden en vitaal platteland als ruimtelijk, cultureel, sociaal en economisch samenhangend geheel

- Behouden en versterken van de leefbaarheid en diversiteit van het landelijk gebied
- Stedelijke netwerken die optimaal in verbinding staan met andere netwerken en waarin grotere en kleinere steden elkaar onderling versterken en aanvullen
- Behouden en versterken cultureel erfgoed als drager van identiteit

### **Welvaart**

#### **5. Mobiliteit**

Een vlotte, betrouwbare (tijdsduur) en veilige (keten)reis van personen en goederen van en naar stedelijke netwerken binnen en buiten Overijssel

- Een duurzaam en betaalbaar openbaar vervoer (OV)-systeem
- Een goede (auto)bereikbaarheid van de stedelijke netwerken
- Vergroten van het aandeel fietsverkeer
- Het stimuleren van het goederenvervoer over water, het optimaal faciliteren over de weg en het beheersen van de doorgaande goederenstroom per spoor (en daarmee de leefbaarheid en veiligheid langs het spoor)

### **Natuurlijke voorraden**

#### **6. Regionaal waterbeheer**

Watersystemen met goede ecologische en chemische kwaliteit, die voor de lange termijn klimaatbestendig en veilig zijn

- Voorbereid zijn op langetermijn gevolgen van klimaatverandering (veiligheid en droogte)
- Optimale watercondities (kwaliteit en kwantiteit) voor landbouw, wonen, -natuur en landschap
- Betrouwbare drinkwatervoorziening (kwaliteit en kwantiteit)

### **Welzijn**

#### **7. Veiligheid en gezondheid**

Veilig, gezond en schoon kunnen wonen, werken, recreëren en reizen

- Zorgen voor waterveiligheid, externe veiligheid en verkeersveiligheid
- Zorgen voor een gezond leefmilieu

### **Welvaart**

#### **8. Energie**

Een betrouwbare, duurzame en betaalbare energievoorziening met beperking van uitstoot van broeikasgassen

- Bevorderen van energie-efficiency
- 20% hernieuwbare energie in 2023 en 30% in 2030
- Toepassen van nieuwe energie infrastructuur

### **Natuurlijke voorraden**

## 9. Ondergrond

Balans behouden tussen gebruik en -bescherming van de ondergrond

- Beschermen van intrinsieke bodemeigenschappen en aardkundige en archeologische waarden
- Zorgvuldig gebruik van de ondergrond (energie, zoutwinning, opslag, zandwinning, WKO, hoofdtransportleidingen)

## 3.3 Verdiepingslag bestaand bebouwd gebied, agro & food, logistiek en energietransitie

In mei 2014 is door Provinciale Staten (PS/2014/476) opdracht gegeven om voor een viertal thema's een verdiepingslag uit te voeren, namelijk; bestaand bebouwd gebied, agro & food, logistiek en energietransitie. In de hierna volgende paragrafen wordt ingegaan op de verdiepingslag die is uitgevoerd voor de vier thema's.

### 3.3.1 Bestaand bebouwd gebied

De provincie legt de focus van het beleid voor het bestaand bebouwd gebied op de stedelijke netwerken. Hier vindt het grootste deel van de woningbouw plaats, deels ook door inbreiding en zijn voorzieningen en bedrijventerreinen geconcentreerd. De vijf grote steden vormen de motoren van de stedelijke netwerken waarin grotere en kleinere steden elkaar aanvullen en versterken. In de stedelijke netwerken wordt, afhankelijk van de behoefte, gestuurd op concentratie van (boven)regionale functies op economische toplocaties<sup>2</sup> en hoogdynamische plekken als binnensteden, stationsgebieden en stadsassen. Dit sluit aan bij de trends en ontwikkelingen zoals ook beschreven in hoofdstuk 2 ten aanzien van de woonomgeving en economie en vestigingsklimaat. De streekfunctie van Steenwijk en Hardenberg blijft gehandhaafd en wordt nader uit gewerkt rekening houdend met de gemaakte woonafspraken en nog in ontwikkeling zijnde werklocatie-afspraken. Buiten de stedelijke netwerken is ruimte om te voorzien in de lokale behoefte. Op basis van de inhoudelijke opgave en kansrijkheid worden instrumenten ingezet voor inbreiding en herstructurering van leegstand in steden en dorpen. Het ruimtelijk beleid wordt gekoppeld aan het mobiliteitsbeleid.

#### Verschillen ten opzichte van het bestaande beleid

- De focus verschuift van de Netwerksteden (bestuurlijke samenwerkingsverbanden) naar Stedelijke Netwerken (ruimtelijk-economische eenheden). Vooralsnog wordt nog vastgehouden aan de bestaande afspraken met de Netwerksteden 'Netwerkstad Twente', 'Zwolle Kampen Netwerkstad' en 'Stedendriehoek-Deventer'. Het beleid voor de stedelijke netwerken wordt met relevante partijen verder uitgewerkt.
- De Overijsselse versie van de Ladder voor Duurzame Verstedelijking is verder uitgewerkt. De Overijsselse ladder voor duurzame verstedelijking geeft een nadere invulling van de vraag hoe de behoefte aan nieuwe ruimtelijke ontwikkelingen moet worden bepaald en op welke wijze de regionale afstemming vorm gegeven moet worden.
- Inzet van een, nader uit te werken, stimulerend instrumentarium voor inbreiding en herstructurering van leegstand in de binnensteden.

### 3.3.2 Agro & food

Waar in het verleden de nadruk van het beleid voor de landbouw lag op schaalvergroting op specifieke plaatsen en verbreding, komt de nadruk in het nieuwe beleid meer te liggen op de transitie naar een

<sup>2</sup> Economische toplocaties zijn: XL Businesspark Twente (Almelo), High Tech Systems Park Twente (Hengelo), Kennispark Twente (Enschede), en Technology Base Twente (TecBT, Enschede). De economische toplocaties in de stedelijke netwerken van West Overijssel worden nog vastgesteld.

duurzame landbouw en kwaliteit in plaats van kwantiteit. De provincie faciliteert de transitie naar een duurzame landbouw met versterking van de concurrentiepositie en een verbeterde verdien capaciteit. De provincie stuurt bij agrarische bedrijven uitsluitend op (ruimtelijke) kwaliteit. Dit betekent dat er geen maximale grootte van bedrijven wordt vastgesteld. Bedrijfsuitbreiding van agrarische bedrijven en schaalvergroting is in principe alleen mogelijk op bestaande agrarische bedrijfslocaties en onder de voorwaarde van versterking van de ruimtelijke kwaliteit: schaal, omvang en uitstraling moet passend zijn in de omgeving (Catalogus Gebiedskenmerken) en er dient geïnvesteerd te worden in ruimtelijke kwaliteit (Kwaliteitsimpuls Groene Omgeving).

De provincie geeft de volgende kwaliteitsvoorwaarden mee voor de landbouw:

- Ketenoptimalisatie: sluiten van kringlopen, vermindering van transportbewegingen en daarmee verbetering van dierenwelzijn,
- Milieuwinst: beperken van lokale hinder, inzet van de best beschikbare technieken, vermindering van het risico op dierziekten en voor de volksgezondheid, zorg voor natuur, landschap, waterkwaliteit en -kwantiteit en productie van hernieuwbare energie.
- Ruimtelijke kwaliteit: toepassing van de Kwaliteitsimpuls Groene Omgeving en vermindering van verspreide bebouwing in het landelijk gebied.
- Sociale kwaliteit: ondernemers gaan vroegtijdig in dialoog met omwonenden, betrokkenen en gemeente bij een voorgenomen bedrijfsontwikkeling.

#### **Verschillen ten opzichte van het bestaande beleid**

- Maximale bouwblokken van 1.5 ha (varkens) en 1.8 ha (kippen) voor intensieve veehouderij komen te vervallen.
- Kansen van ketenoptimalisatie worden verder geconcretiseerd.
- Bij uitbreiding of overname op bestaande agrarische bedrijfslocaties gelden aanvullende kwaliteitsvoorwaarden (ruimtelijke kwaliteit, sociale kwaliteit en duurzaamheid) die zorgen voor efficiënte, duurzame productie en versterking van de concurrentiekracht.

### **3.3.3 Logistiek**

Over het algemeen is er sprake van een overaanbod van bedrijventerreinen en kantoren. Ook in Overijssel is dit het geval (zie ook paragraaf 2.2). Ook kan worden geconcludeerd (zie paragraaf 3.1) dat de positie van Overijssel in de logistieke sector nog onvoldoende wordt benut. Om het logistieke profiel van Overijssel te versterken, biedt de provincie ruimte aan logistieke bedrijven om zich te vestigen in Overijssel. Elke gemeente kan voorzien in de lokale behoefte inclusief lokaal gewortelde bedrijvigheid. Nieuwvestiging van logistieke bedrijven met een (boven)regionale behoefte dienen zich bij voorkeur te vestigen in een beperkt aantal hotspots met een duidelijk profiel, namelijk:

- Hotspot Twente (Hengelo, Almelo).
- Hotspot Zwolle-Kampen (met goede overslagpunten in Meppel en Hasselt).
- Hotspot Deventer.
- Hardenberg als onderdeel van de Euroterminal Emmen-Coevorden-Hardenberg.

Op bedrijventerreinenlocaties binnen deze drie hotspots en op bedrijventerreinenlocaties in Hardenberg, wordt ruimte geboden voor nieuwvestiging van (boven)regionale logistieke bedrijvigheid.

#### **Verschillen ten opzichte van het bestaande beleid**

- Richtinggevend en stimulerend beleid voor de nieuwvestiging van logistieke bedrijven op een beperkt aantal hotspots met een duidelijk profiel.

### 3.3.4 Energietransitie

Het bestaande beleid heeft geleid tot een toename van energieopwekking uit hernieuwbare bronnen. De doelstelling voor 2020 wordt echter met 3 jaar verlengd omdat deze niet haalbaar is. Het beleid ten aanzien van de Energietransitie is gericht op het uitnodigend en actief inzetten van een ruimtelijk instrumentarium om te werken aan de energietransitie ambitie van 20% hernieuwbare energie in 2023. De provincie wil ruimte bieden aan groen ondernemerschap in Overijssel. Zij biedt daarnaast extra fysieke ruimte voor hernieuwbare energie waarbij wordt gedacht aan zonne-energie, bio-energie, energie uit de ondergrond zoals warmte-koude opslag en geothermie en windenergie.

Naar verwachting wordt de windenergie-doelstelling voor 2020 van 85,5 MW in Overijssel behaald. Hiermee wordt circa 18% van de doelstelling voor hernieuwbare energie in 2023 reeds gerealiseerd. Om deze reden worden geen dwingende ruimtelijke instrumenten voor windturbines ingezet. Na 2 jaar wordt de voortgang in het realiseren van de ambitie van 20% hernieuwbare energie in 2023 geëvalueerd. Indien blijkt dat die voortgang niet voldoende is, wordt - in overleg met partners - een ruimtelijk instrumentarium richtinggevend en/of normerend ingezet.

Om de doelstelling te realiseren wordt meer fysieke ruimte geboden voor:

- Zonne-energie:
  - In bestaand bebouwd gebied op daken, dan wel;
  - In bestaand bebouwd gebied op bedrijventerreinen en braakliggende gronden;
  - In de groene omgeving op bestaande bouwvlakken.

Als bovenstaande mogelijkheden afvallen komt (pas) de mogelijkheid in de groene ruimte niet zijnde natuur (waar onder EHS en N2000-gebied) in beeld.

- Windenergie:
  - Laten vervallen clustereis van 4 windturbines.

#### **Verschillen ten opzichte van het bestaande beleid**

*Nieuw beleid:*

- Mogelijkheid van zonne-energie in de groene ruimte, niet zijnde natuur.
- Laten vervallen clustereis van 4 windturbines.

*Verkenningen:*

Provinciale Staten heeft besloten een aantal verkenningen uit te voeren [zie Statenvoorstel nr. PS/2015/853]. Het gaat om onderzoek naar leefomgevingseffecten en kansen. De resultaten van de verkenningen kunnen leiden tot beleidswijzigingen of tot handhaving van bestaand beleid. Omdat de verkenningen in een later stadium plaatsvinden, kan er in deze LOK-ER nog geen beoordeling van effecten gedaan worden. Waar mogelijk worden wel aandachtspunten voor deze verkenningen beschreven vanuit leefomgevingskwaliteit Deze zijn beschreven in hoofdstuk 6. Het betreft de volgende verkenningen:

- Verkennen van mogelijkheden voor windenergie in Nationale Landschappen
- Verkennen van mogelijkheden voor windturbines in (delen van) de EHS
- Verkennen van groeimogelijkheden bij bestaande biovergisters
- Verkennen met partners wat de mogelijkheden kunnen zijn van geothermie in de boringsvrije zone Sallands Diep

## 4 Onderzoekskader Revisie Omgevingsvisie Overijssel

In dit hoofdstuk worden de onderzoekscriteria en meetindicatoren voor de beoordeling (hoofdstuk 5) van de vier verdiepte beleidsthema's uitgewerkt. De criteria en indicatoren zijn gekoppeld aan de negen beleidsambities die in de Omgevingsvisie zijn benoemd (zie §3.2.2). De toetsingscriteria en indicatoren worden in de hierna volgende paragrafen per beleidsthema benoemd.

### 4.1 Bestaand bebouwd gebied

De provincie zet het concentratiebeleid uit de omgevingsvisie voort en versterkt deze in de revisie Omgevingsvisie. De provincie legt de focus van het beleid voor het bestaand bebouwd gebied op de stedelijke netwerken. Het beleid geeft hiermee (deels) invulling aan de beleidsambities voor de woonomgeving en (binnen-)steden en landschap (zie §3.2.2). Relevante doelstellingen die aansluiten op de voorgenomen verdieping van het beleid voor het bestaand bebouwd gebied zijn:

- Passend en flexibel aanbod van woonmilieus (typen woningen en woonomgeving) die voorzien in de vraag (kwantitatief en kwalitatief)
- Beschikbaarheid en bereikbaarheid van (boven)regionale voorzieningen
- Stedelijke netwerken die optimaal in verbinding staan met andere netwerken en waarin grotere en kleinere steden elkaar onderling versterken en aanvullen

Het voorgenomen beleid voor het bestaand bebouwd gebied heeft effect op de kwaliteit van de leefomgeving en op een aantal milieuaspecten. In relatie tot het voorgenomen beleid zijn de onderstaande beoordelingscriteria voor het beoordelen van de leefomgevingseffecten van belang.

Thema	Criteria	Beoordeling op basis van een verandering van:
Woonomgeving	Kwaliteit van de woonomgeving	De waardering van de woonomgeving
	Voorzieningenniveau	De beschikbaarheid en waardering van voorzieningen
(Binnen-)steden en landschap	Landschappelijke en stedelijke samenhang en diversiteit	De samenhang en diversiteit van steden, dorpen en landschappen
Veiligheid en gezondheid	Geluid	De mate van geluidhinder
	Luchtkwaliteit	De emissies van fijn stof en NO <sub>2</sub>
	Verkeersveiligheid	De verkeersveiligheid op provinciale wegen
Mobiliteit	Bereikbaarheid	De bereikbaarheid van stedelijke netwerken
	Fietsgebruik	Het aantal fietskilometers in het totaal aantal verplaatsingen
Klimaat	Energiebesparing & CO <sub>2</sub> emissie	Het energieverbruik en de CO <sub>2</sub> emissies
	Hittestress	Het aantal nachten met een temperatuur boven 20 °C
	Wateroverlast	De mate van wateroverlast
Natuur	Beschermde natuur	De kwaliteit en omvang van beschermde natuurgebieden en de staat van instandhouding van beschermde planten- en diersoorten

### 4.2 Agro & food

De provincie zet in op de transitie naar een duurzame landbouw met versterking van de concurrentiepositie en een verbeterde verdien capaciteit. De verdieping op het thema agro & food geeft deels invulling aan de beleidsambities voor economie en vestigingsklimaat (zie §3.2.2). Het beleid sluit aan op de doelstelling:

- Een innovatieve en concurrerende agro & foodsector

In relatie met het voorgenomen beleid zijn de hierna volgende beoordelingscriteria voor het beoordelen van de leefomgevingseffecten van belang.

Thema	Criteria	Beoordeling op basis van een verandering van:
Woonomgeving	Kwaliteit van de woonomgeving	De waardering van de woonomgeving
(Binnen-)steden en landschap	Landschappelijke en stedelijke samenhang en diversiteit	De samenhang en diversiteit van steden, dorpen en landschappen
Veiligheid en gezondheid	Geluid	De mate van geluidhinder
	Luchtkwaliteit	De emissies van fijn stof en NO <sub>2</sub>
	Verkeersveiligheid	De verkeersveiligheid op lokale en provinciale wegen
	Geur	De mate van geurhinder
	Licht	De mate van lichthinder
Klimaat	Risico's op infectieziekten	De overdracht van zoönosen, bacteriële resistentie of de kans daarop
	Energiebesparing & CO <sub>2</sub> emissie	Het energieverbruik en de CO <sub>2</sub> emissies
Natuur	Beschermde natuur	De kwaliteit en omvang van beschermde natuurgebieden en de staat van instandhouding van beschermde planten- en diersoorten
Ondergrond	Bodem	De bodemkwaliteit
Regionaal waterbeheer	Water	De waterkwaliteit

### 4.3 Logistiek

De provincie wil ruimte bieden aan logistieke bedrijven om zich te vestigen in Overijssel. De verdieping op het thema logistiek geeft deels invulling aan de beleidsambities voor economie en vestigingsklimaat (zie §3.2.2). Het beleid sluit aan op de doelstelling:

- Gerichte groei van de logistieke sector

Concentratie van logistieke bedrijvigheid met een (boven)regionale behoefte in een beperkt aantal locaties heeft gevolgen voor de kwaliteit van leefomgeving en het milieu. In relatie met het voorgenomen beleid zijn de hierna volgende beoordelingscriteria van belang.

Thema	Criteria	Beoordeling op basis van een verandering van:
Woonomgeving	Kwaliteit van de woonomgeving	De waardering van de woonomgeving
(Binnen-)steden en landschap	Landschappelijke en stedelijke samenhang en diversiteit	De samenhang en diversiteit van steden, dorpen en landschappen
Veiligheid en gezondheid	Geluid	De mate van geluidhinder
	Luchtkwaliteit	De emissies van fijn stof en NO <sub>2</sub>
	Externe veiligheid	De EV-risico's
	Verkeersveiligheid	De verkeersveiligheid op provinciale wegen
	Overstromingsrisico	De hoeveelheid bedrijven(terreinen) gesitueerd in risicogebied overstroming
Mobiliteit	Bereikbaarheid	De bereikbaarheid van stedelijke netwerken

Thema	Criteria	Beoordeling op basis van een verandering van:
	Gebruik van verschillende modaliteiten	Het aandeel goederentransport over weg, spoor en vaarwegen
Klimaat	Energiebesparing & CO <sub>2</sub> emissie	Het energieverbruik en de CO <sub>2</sub> emissies
	Wateroverlast	De mate van wateroverlast
Natuur	Beschermde natuur EHS	De omvang en samenhang van het Natuurnetwerk Nederland (NNN, voorheen EHS)
	Beschermde natuur N2000	De mate waarin voldaan kan worden aan de instandhoudingdoelen voor Natura 2000 gebieden
	Overige waardevolle natuur	De staat van instandhouding van beschermde soorten

#### 4.4 Energietransitie

De provincie zet haar ruimtelijk instrumentarium uitnodigend en actief in om te werken aan de ambities voor energietransitie. De verdieping op het thema energietransitie geeft deels invulling aan de beleidsambities voor energie (zie §3.2.2). Het voornemen heeft betrekking op de volgende doelstelling:

- 20% hernieuwbare energie in 2023 en 30% in 2030

Hernieuwbare energievormen zoals, windenergie en zonne-energie hebben invloed op de leefomgeving en het milieu. In relatie tot het voorgenomen beleid zijn de hierna volgende beoordelingscriteria van belang.





Thema	Criteria	Beoordeling op basis van een verandering van:
Woonomgeving	Kwaliteit van de woonomgeving	De waardering van de woonomgeving
(Binnen-)steden en landschap	Landschappelijke en stedelijke samenhang en diversiteit	De samenhang en diversiteit van steden, dorpen en landschappen
Veiligheid en gezondheid	Geluid	De mate van geluidhinder
	Luchtkwaliteit	De emissies van fijn stof en NO <sub>2</sub>
	Geur	De mate van geurhinder
	Externe veiligheid	De EV-risico's
Klimaat	Energiebesparing & CO <sub>2</sub> emissie	Het energieverbruik en de CO <sub>2</sub> emissies
Natuur	Beschermde natuur EHS	De omvang en samenhang van het Natuurnetwerk Nederland (NNN, voorheen EHS)
	Beschermde natuur N2000	De mate waarin voldaan kan worden aan de instandhoudingdoelen voor Natura 2000 gebieden
	Overige waardevolle natuur	De staat van instandhouding van beschermde soorten

## 5 Beoordeling milieurisico's en -kansen en doelbereik

### 5.1 Wijze van beoordelen

De verschillende beleidswijzigingen worden beoordeeld op een abstractieniveau dat past bij het abstractieniveau van de omgevingsvisie. Dit betekent dat een globale effectbeoordeling wordt uitgevoerd, waarbij de effecten zijn beschreven die eventueel kunnen optreden gezien de aard en omvang van de activiteit en de omgeving waarin de activiteit plaatsvindt. De daadwerkelijk optredende effecten hangen sterk af van de verdere uitwerking van de activiteiten. Het doel van deze Omgevingseffectrapportage is dan ook voornamelijk om aandachtspunten mee te geven en aanbevelingen te doen voor de verdere uitwerking van activiteiten.

In dit hoofdstuk worden de effecten beoordeeld voor de criteria zoals beschreven in voorgaand hoofdstuk. Ook wordt het doelbereik per thema beoordeeld. Hiervoor wordt de volgende beoordelingschaal aangehouden:

Score	Betekenis
	Goede kans op positieve effecten of positieve bijdrage doelbereik
	Neutrale beoordeling of geen relevante bijdrage aan doelbereik
	Risico op negatieve effecten of negatieve bijdrage aan doelbereik, aandachtspunt voor verdere uitwerking in vervolgplannen
	Risico op negatieve effecten of negatieve bijdrage aan doelbereik, aandachtspunt voor verdere uitwerking in de Omgevingsvisie

Met deze beoordelingschaal kunnen zowel risico's als kansen worden gedefinieerd. Daar waar criteria zowel een kans als een risico met zich mee brengen, bijvoorbeeld voor verschillende deelgebieden, worden beide ook weergegeven. In de beoordelingstabel wordt de beoordeling in enkele woorden gemotiveerd. In de beschrijving onder de tabel wordt de beoordeling voor ieder criterium nader toegelicht. Het onderscheid tussen een oranje en een paarse beoordeling is vooral gelegen in de mate waarin er sprake is van een provinciale verantwoordelijkheid om negatieve effecten of risico's (zo veel mogelijk) te voorkomen:

**Oranje:** provinciale beleid voldoende gericht op beperking van risico's of effecten, maar in de uitwerking of bij een concretisering op een gemeentelijk schaalniveau is er (blijvend) aandacht voor nodig dat risico's of effecten ook daadwerkelijk beperkt blijven.

**Paars:** Er is een provinciale verantwoordelijkheid om, rekening houdend met toekomstige ontwikkelingen, beleid te formuleren om risico's of negatieve effecten te beperken en dit is (nog) geen onderdeel van het uitgewerkte beleid, zoals hier beoordeeld. Dit kan ook te maken hebben met trends die reeds autonoom worden gesignaleerd en waar het nieuwe beleid (relatief) weinig sturend is in het voorkomen of beperken van de gevolgen ervan.

Naast dat alle criteria per thema op bovenstaande wijze zijn beoordeeld, is ook het doelbereik op dezelfde wijze beoordeeld. Hierbij betreft het een inschatting of de vermelde doelstellingen in hoofdstuk 4 (per thema) gehaald kunnen worden (groen) of niet (oranje: afhankelijk van andere partijen; en paars: sterkere provinciale inzet nodig geacht).



## 5.2 Bestaand bebouwd gebied

### 5.2.1 Leefomgevingseffecten

#### Woonomgeving

Thema	Criteria	Beoordeling
Woonomgeving	Kwaliteit van de woonomgeving	Kans op hogere waardering stedelijke woonmilieus.
		Risico op leefbaarheidsproblemen in krimpgebieden
	Voorzieningenniveau	Kans op een betere beschikbaarheid en waardering van voorzieningen in stedelijke netwerken
		Risico op leegstand in krimpgebieden

#### *Kwaliteit van de woonomgeving*

Het concentratiebeleid in de stedelijke netwerken verhoogt de mogelijkheden voor het creëren van (hoog)stedelijke woonmilieus. Dit biedt kansen voor de verbetering van de waardering van de woonomgeving van stedelijke woonmilieus. In het landelijk gebied blijft de mogelijkheid bestaan om voor de lokale behoefte te bouwen. Hier verandert de waardering van de woonomgeving naar verwachting niet.

Aandachtspunt vormen de krimpgebieden. In de autonome ontwikkeling (zie ook paragraaf 2.2) kan druk ontstaan op de leefbaarheid als gevolg van krimp. Omdat er geen (nieuw) beleid wordt uitgewerkt om de gevolgen van krimp zo mogelijk te beperken, wordt het risico op leefbaarheidsproblemen in de huidige en toekomstige krimpgebieden ook niet beperkt. Om dit risico te beperken zou een meer actief beleid van de provincie gericht op het voorkomen van leefbaarheidsproblemen in de krimpgebieden kunnen worden geformuleerd.

#### *Voorzieningenniveau*

Het concentratiebeleid richt zich ook op voorzieningen. (Boven)regionale voorzieningen worden in de stedelijke netwerken geconcentreerd. Het concentratiebeleid biedt hier kansen voor het creëren van een groter draagvlak voor hoogwaardige voorzieningen voor de hele regio. In het landelijk gebied blijft het mogelijk om te voorzien in de lokale behoefte.

De krimpgebieden vormen ook voor de beschikbaarheid van voorzieningen een aandachtspunt. In de minst aantrekkelijke wijken/dorpen is er autonoom een risico op toenemende leegstand en afname van het voorzieningenniveau. Er is voor gekozen hier geen aanvullend beleid op in te zetten, waardoor dit risico blijft bestaan.

#### **(Binnen-)steden en landschap**

Thema	Criteria	Beoordeling
(Binnen-)steden en landschap	Landschappelijke en stedelijke samenhang en diversiteit	Kans op toename van samenhang en diversiteit van steden, dorpen en landschap in stedelijke netwerken
		Risico op afname van samenhang en diversiteit in krimpgebieden

#### *Landschappelijke en stedelijke samenhang en diversiteit*

In de stedelijke netwerken worden de onderlinge relaties tussen steden en dorpen verder versterkt. Steden en dorpen moeten elkaar versterken en aanvullen. Dit heeft een positief effect op de samenhang en diversiteit binnen de stedelijke netwerken.

In de krimpgebieden zijn autonome risico's op het verlies van samenhang en diversiteit als gevolg van dalende bewonersaantallen. Door toename van het aantal huishoudens (kleinere huishoudens) is dit risico waarschijnlijk beperkt. Deze ontwikkeling bestaat reeds onder vigerend beleid.

### Veiligheid en gezondheid

Thema	Criteria	Beoordeling
Veiligheid en gezondheid	Geluid	Geen noemenswaardige verandering in de mate van geluidhinder
	Luchtkwaliteit	Geen noemenswaardige verandering in de emissies van fijn stof en NO <sub>2</sub>
	Verkeersveiligheid	Risico op een afname van de verkeersveiligheid op provinciale wegen

#### *Geluid en luchtkwaliteit*

Bij concentratie van bebouwing in stedelijke gebieden zijn er risico's op toenemende verkeers- en vervoersbeweging en hiermee op geluidsoverlast en luchtverontreiniging. Het gebruik van openbaar vervoer en fiets neemt met het concentratiebeleid echter ook toe. Noemenswaardige veranderingen van geluidsoverlast en luchtkwaliteit in stedelijke gebieden zijn hierdoor niet te verwachten.

#### *Verkeersveiligheid*

Als gevolg van de focus op de stedelijke netwerken en de trek van inwoners naar de stad neemt het verkeer en vervoer van en naar deze netwerken toe. Op de (provinciale) wegen rondom de grote steden ontstaat een risico op onveilige situaties. Dit vormt een aandachtspunt voor verdere uitwerking in de Integrale Netwerkvisie Overijssel die in ontwikkeling is.

Buiten de stedelijke netwerken blijft de verkeersdruk grotendeels gelijk. Effecten op de verkeersveiligheid zijn hierdoor naar verwachting beperkt.

### Mobiliteit

Thema	Criteria	Beoordeling
Mobiliteit	Bereikbaarheid	Risico op een afname van de bereikbaarheid van stedelijke netwerken via de weg
		Kans op betere bereikbaarheid van stedelijke netwerken via OV
		Risico op verminderd draagvlak OV in krimpgebieden
	Fietsgebruik	Kans op toename van het aantal fietskilometers in de stedelijke netwerken
		Risico op afname van het aantal fietskilometers buiten stedelijke netwerken

#### *Bereikbaarheid*

De toename van verkeer en vervoer van en naar de stedelijke netwerken vormt ook een risico voor de bereikbaarheid van de stedelijke netwerken. De verhouding tussen intensiteit en capaciteit (I/C-verhoudingen) van rijks, provinciale of gemeentelijke wegen rondom de grote steden kan onder druk komen te staan met eventuele congestie tot gevolg. Een aantal wegen is of wordt reeds opgewaarderd om dit te voorkomen (o.a. N35).

In de stedelijke netwerken neemt het draagvlak voor (hoogwaardig) openbaar vervoer (OV) toe. Hiermee wordt de bereikbaarheid door het OV verbeterd. Aandachtspunt is de beschikbaarheid van openbaar

vervoer in krimpgedebieden. Als gevolg van een dalend draagvlak kan de bereikbaarheid van deze gebieden via OV afnemen. Waarschijnlijk komen hier in beginsel maatwerk OV of andere mobiliteitsmogelijkheden voor terug. Omdat dit niet altijd haalbaar is en misschien ook niet voor de langere termijn, blijft dit een aandachtspunt.

#### *Fietsgebruik*

Concentratie van bebouwing en voorzieningen heeft een positief effect op het fietsgebruik binnen de stedelijke netwerken. Afstanden tussen verschillende functies nemen af waardoor kansen ontstaan voor een toename van het fietsgebruik.

Buiten de stedelijke netwerken kunnen afstanden naar bepaalde functies en voorzieningen juist toenemen. Hierdoor is er een risico op afname van het fietsgebruik in het buitengebied.

#### **Klimaat**

Thema	Criteria	Beoordeling
Klimaat	Energiebesparing & CO <sub>2</sub> emissie	Kans op afname van het energieverbruik, toename van het gebruik van duurzame energie en afname van de CO <sub>2</sub> emissies
	Hittestress	Risico op toename van hoge temperaturen in de stedelijke netwerken en hittestress
	Wateroverlast	Risico op een toename van wateroverlast inde stedelijke netwerken

#### *Energiebesparing & CO<sub>2</sub> emissie*

In stedelijke gebieden wordt over het algemeen compacter gebouwd en zijn er meer mogelijkheden om collectieve vormen van duurzame energieopwekking toe te passen. Door herstructurering en inbreiding in bestaand bebouwd gebied zijn er hierdoor ook kansen om het energieverbruik en de CO<sub>2</sub> emissies te beperken.

#### *Hittestress*

Autonoom is er al sprake van een aanzienlijke toename van het aantal warme nachten in bebouwde gebieden. Hittestress komt nu al voor in het stedelijk gebied en vormt met de klimaatverandering een toenemend risico (figuur opnemen of verwijzen naar klimaat-effectatlas). *“Deze hittestress kan, afhankelijk van omgevings- en persoonlijke omstandigheden, leiden tot een verminderd thermisch comfort, slaapverstoring, gedragsverandering en verminderde arbeidsproductiviteit. Hittestress kan echter ook tot serieuze hitte gerelateerde ziekten leiden zoals: huiduitslag, krampen, oververmoeidheid, beroertes, nierfalen en ademhalingsproblemen. Soms kan hittestress zelfs sterfte tot gevolg hebben”* (Knowledge for Climate). Als bij inbreiding het verhard oppervlak toeneemt of luchtstromen binnen het bebouwde gebied worden geblokkeerd, wordt het autonome effect van hittestress vergroot. Bij inbreiding kan de uitwerking van het ontwerp ook zodanig innovatief zijn dat het hittestress juist beperkt. De provincie kiest ervoor een regiserende, stimulerende en faciliterende rol te spelen. Omdat de gevolgen van klimaatverandering steeds zichtbaarder worden, is de verwachting dat dit onvoldoende is en een meer sturende rol gerechtvaardigd is.

#### *Wateroverlast*

Als gevolg van klimaatverandering is er in veel bebouwde gebieden een autonome toename van de kans op wateroverlast. Het gevolg is dat tijdens perioden van extreme neerslag te weinig capaciteit is om al het regenwater af te voeren, er water op straat blijft staan en schade kan veroorzaken aan infrastructuur, gebouwen en bezittingen. Daarnaast kunnen gebieden onbereikbaar worden voor hulpdiensten e.d.

Door in te zetten op meer inbreiding en herstructurering kan het risico op wateroverlast lokaal toenemen, wanneer het verhard oppervlak ook toeneemt of hierdoor minder ruimte voor berging of onvoldoende aansluiting op het bodem- en watersysteem ontstaat. Anderzijds betekent de focus op inbreiding dat er zo min mogelijk groene ruimte buiten de steden en dorpen bebouwd wordt. Dit leidt tot minder druk op de mogelijkheden voor waterberging en buffering voor het landelijk gebied. Omdat de gevolgen van klimaatverandering steeds zichtbaarder worden, is de verwachting dat er meer sturing nodig is om wateroverlast in de toekomst te voorkomen. Economische belangen (opbrengsten) worden anders mogelijk zwaarder gewogen dan toekomstvastheid bij inbreiding en herstructurering.

### Natuur

Thema	Criteria	Beoordeling
Natuur	Beschermde natuurwaarden	Geen (noemenswaardige) verandering in de kwaliteit en omvang van beschermde natuurwaarden

#### *Beschermde natuurwaarden*

De focus van het beleid ligt op herstructurering en inbreiding van bestaande stedelijke gebieden. Belangrijke natuurgebieden worden hierdoor niet of nauwelijks beïnvloed. In stedelijke gebieden komen mogelijk wel beschermde planten- en diersoorten voor. Bescherming van deze soorten is bij een nadere uitwerking van het beleid in (gemeentelijke) plannen voldoende geborgd door de Flora- en faunawet. Effecten op beschermde natuurwaarden zijn dan ook niet te verwachten.

### 5.2.2 Doelbereik

Doel	Beoordeling
Passend en flexibel aanbod van woonmilieus (typen woningen en woonomgeving) die voorzien in de vraag (kwantitatief en kwalitatief)	Kans op een grotere diversiteit in stedelijke en landelijke woonmilieus
Beschikbaarheid en bereikbaarheid van (boven)regionale voorzieningen	Kans op een verbeterde beschikbaarheid van (boven)regionale voorzieningen in stedelijke netwerken
	Risico op een verslechterende bereikbaarheid van (boven)regionale voorzieningen in krimpgebieden
Stedelijke netwerken die optimaal in verbinding staan met andere netwerken en waarin grotere en kleinere steden elkaar onderling versterken en aanvullen	Kansen voor steden en dorpen die onderling complementair zijn

Nieuwe ruimtelijke ontwikkelingen vinden voornamelijk binnen de stedelijke netwerken plaats. Hier liggen mogelijkheden voor de ontwikkeling van meer (hoog)stedelijke woonmilieus. In het landelijk gebied blijft de mogelijkheid bestaan om voor de lokale behoefte te bouwen. Als gevolg van het voorgenomen beleid worden hierdoor kansen gecreëerd om in Overijssel het bestaande rijke palet aan woonmilieus verder te verbreden en een meer passend en flexibel aanbod van woonmilieus te ontwikkelen.

In de stedelijke netwerken neemt het draagvlak voor (hoog)stedelijke voorzieningen als gevolg van het concentratiebeleid naar verwachting toe. Dit biedt kansen voor het verbeteren van de beschikbaarheid van (boven)regionale voorzieningen. In krimpgebieden is er echter een risico op een verslechterende bereikbaarheid van (boven)regionale voorzieningen als gevolg van een afnemend draagvlak voor openbaar vervoer.

Het versterken van de relatie tussen dorpen en steden binnen stedelijke netwerken vormt een belangrijke opgave van het voorgenomen beleid. Hier liggen kansen om steden en dorpen elkaar onderling te laten versterken.

## 5.3 Agro & food

### Woonomgeving

Thema	Criteria	Beoordeling:
Woonomgeving	Kwaliteit van de woonomgeving	Kans op verbetering door stal voor stal regeling; autonome ontwikkeling van veel VAB enigszins beperkt

#### *Kwaliteit van de woonomgeving*

In landbouwgebieden komt de maximale grootte van bouwblokken voor intensieve veeteelt te vervallen. Hiermee wordt ruimte geboden aan de schaalvergroting van agrarische bedrijven. Uitbreiding van bouwblokken kan echter alleen onder een aantal voorwaarden (ruimtelijke kwaliteit, duurzaamheid en sociale kwaliteit) plaats vinden. Nadelige effecten op de woonomgeving worden hiermee zoveel mogelijk beperkt.

Wel zal de karakteristiek van landbouwgebieden als gevolg van trends en ontwikkelingen gaan veranderen. Niet alleen de schaalvergroting speelt hier een rol maar ook de verbreding van de landbouw en functieveranderingen zijn relevant. Op het platteland zal een gevarieerder woon- en leefmilieu ontstaan.

Met de Catalogus Gebiedskenmerken en de Kwaliteitsimpuls Groene omgeving kan de provincie grip houden op de ruimtelijke kwaliteit in het buitengebied. Uitgangspunt daarbij is dat elke nieuwe ontwikkeling bijdraagt aan het versterken van de ruimtelijke kwaliteit conform de gebiedskenmerken. Dit beleid levert kansen op voor een verbetering van de kwaliteit van de woonomgeving. Voor de grondgebonden landbouw gaan de aanvullende kwaliteitsvoorwaarden ook gelden. Iedere groei daar zal ook moeten leiden tot verbetering van ruimtelijke kwaliteit en duurzaamheid (milieukwaliteit). Daarnaast kan het wegnemen van maximum maten de autonome ontwikkeling van vrijkomende agrarische bebouwing versnellen door concentratie van bedrijvigheid op minder erven. Dit kan een negatief effect hebben op de omgevingskwaliteit (leegstand kan leiden tot verloedering, verlies ruimtelijke kwaliteit en gezondheid (asbest)). Hier liggen echter ook kansen doordat wordt voorgeschreven (verordening) dat volume van groei ook dient te worden gesloopt op bestaande locaties (VAB's, sta lvoor stal regeling).

### (Binnen-)steden en landschap

Thema	Criteria	Beoordeling:
(Binnen-)steden en landschap	Landschappelijke en stedelijke samenhang en diversiteit	Geen noemenswaardig effect op de samenhang en diversiteit van steden, dorpen en landschappen

#### *Landschappelijke en stedelijke samenhang en diversiteit*

Als gevolg van schaalvergroting en verbreding van agrarische bedrijven en eventuele functieveranderingen op vrijkomende bouwblokken zal er meer diversiteit op het platteland ontstaan. Ruimtelijke ontwikkelingen zijn in principe alleen mogelijk op bestaande agrarische erven en onder de voorwaarde van versterking van de ruimtelijke kwaliteit conform de gebiedskenmerken. De landschappelijke samenhang blijft hiermee behouden en wordt mogelijk verder versterkt. Dit zijn echter randvoorwaarden die ook in het bestaande beleid al van kracht zijn. Het voorgenomen beleid heeft hierdoor geen noemenswaardig effect op de landschappelijke samenhang en diversiteit.

### Veiligheid en gezondheid

Thema	Criteria	Beoordeling:
Veiligheid en gezondheid	Geluid	Geen noemenswaardig effect op de mate van geluidhinder

Thema	Criteria	Beoordeling:
	Luchtkwaliteit	Risico op lokale toename van de emissies van fijn stof als gevolg van schaalvergroting IV
	Verkeersveiligheid	Risico op een lokale verslechtering van de verkeersveiligheid op lokale en provinciale wegen
	Geur	Risico op een lokale toename van geurhinder
	Licht	Kans op een lokale afname van lichthinder.
	Infectieziekten	Risico op verspreiding zoönosen als gevolg van het voorgenomen beleid

### *Geluid*

Het aantal agrarische bedrijven zal in de toekomst verder afnemen. Tegelijkertijd zal de omvang van de overgebleven agrarische bedrijven toenemen. Vrijkomende bouwblokken kunnen gebruikt worden om deze schaalvergroting mogelijk te maken. Voor een deel zullen de vrijkomende bouwblokken ook gebruikt worden voor kleinschalige en lokale initiatieven van burgers en bedrijven. Omdat de ontwikkelingen van nieuwe bouwblokken niet is toegestaan zal de totale omvang van de bedrijvigheid op het platteland niet of nauwelijks veranderen. Daarnaast worden bij nieuwe ontwikkelingen kwaliteitsvoorwaarden meegegeven ten aanzien het beperken van lokale hinder. Effecten op de mate van geluidhinder zijn hierdoor niet of nauwelijks te verwachten.

### *Luchtkwaliteit*

Uit de stallen van veehouderijen komen kleine stofdeeltjes (fijn stof) vrij die tot gezondheidseffecten (luchtwegklachten en –ontstekingen) kunnen leiden. Op provinciaal niveau zijn de effecten naar verwachting beperkt, zeker omdat steeds betere technieken beschikbaar zijn om de uitstoot te beperken. De maximale omvang van de bouwblokken komt weliswaar te vervallen maar als gevolg van de strikte milieurandvoorwaarden is een sterke groei van het totaal aantal dieren niet of nauwelijks mogelijk. Het voornemen heeft vooral effect op de verdeling van het aantal dieren over de provincie. Op lokaal niveau kunnen hierdoor verbeteringen of verslechteringen optreden. Bij schaalvergroting op bestaande agrarische erven is sprake van een risico op een lokale toename van fijn stof. Dit vormt een aandachtspunt voor de verdere uitwerking op gemeentelijk/lokaal niveau omdat hier een keuze mogelijkheid in zit. Extra investering in duurzaamheid is een voorwaarde, maar het is niet voorgeschreven wanneer en waarop die extra investering plaats dient te vinden. Voorbeelden worden wel genoemd in termen van stof, geur, luchtkwaliteit, bodem, waterkwaliteit, klimaatadaptatie, energietransitie, volksgezondheid, etc. Hierdoor is extra inzet op verbetering van de luchtkwaliteit lokaal geen vanzelfsprekendheid.

### *Verkeersveiligheid*

De totale omvang van bedrijvigheid in het buitengebied zal ongeveer gelijk blijven aan de huidige situatie. De hoeveelheid verkeersbewegingen zal hierdoor naar verwachting niet sterk toe- of afnemen. Wel zal er als gevolg van schaalvergroting vaker gebruik gemaakt worden van zwaar materieel is er daarom lokaal wel een risico op een verslechtering van de verkeersveiligheid.

### *Geur*

Lokaal kan sprake zijn van een schaalvergroting van intensieve veehouderijen. Door de eerder genoemde keuzemogelijkheden ontstaat een risico op een lokale toename van geurhinder. Dit vormt een aandachtspunt voor de verdere uitwerking op gemeentelijk/lokaal niveau.

Op provinciaal niveau is een sterke verandering van het aantal dieren als gevolg van het voornemen niet te verwachten. Ten opzichte van de autonome ontwikkeling zal het voornemen op provinciaal niveau dan ook niet tot een extra geurhinder leiden.

#### *Licht*

Lichthinder in het buitengebied wordt voornamelijk veroorzaakt door melkveestallen. Open stallen met natuurlijke lichtinval hebben een positief effect op de vruchtbaarheid, het dierenwelzijn en de melkproductie van het melkvee. Nadeel van de open stallen is dat er in de avonduren lichtuitstraling naar de omgeving plaats vindt. Dit kan als hinderlijk worden ervaren door omwonenden. Als gevolg van het loslaten van de melkquota neemt de omvang van de melkveehouderijen autonoom reeds toe. Het nieuwe beleid biedt nog meer mogelijkheden voor groei, maar geeft ook de verplichting extra maatregelen ten aanzien van ruimtelijke kwaliteit, duurzaamheid en sociale kwaliteit voor deze veehouderijen. Hiermee ontstaat een grotere kans op een afname van lichthinder in het buitengebied. Het beperken van lichthinder vraagt om maatwerk en lokale oplossingen. Lichthinder blijft daarom wel een belangrijk aandachtspunt voor de verdere uitwerking op gemeentelijk/lokaal niveau.

#### *Infectieziekten*

*“Een klein deel van de infectieziekten van dieren is besmettelijk voor de mens. Dat zijn de zoönosen. Mensen die direct contact met dieren hebben, lopen een verhoogd risico op zoönosen. Dit zijn veehouders, personeel op veehouderijen, maar bijvoorbeeld ook bezoekers van kinderboerderijen en zorgboerderijen. Daarnaast lopen omwonenden van veehouderijen een verhoogd risico op sommige zoönosen.”* (Provinciale Raad Gezondheid 2011)

Het voorgenomen beleid heeft effect op de spreiding van dieren over de provincie Overijssel. Het aantal bedrijven neemt af maar de omvang van de bedrijven neemt toe. Door schaalvergroting ontstaat een mogelijke verhoogd risico op zoönosen omdat er per bedrijf meer dieren worden gehouden. Een eventueel verminderd risico op verspreiding van infectieziekten als gevolg van een grotere afstand tussen bedrijven is mogelijk vanwege de grote hoeveelheid vrijkomende agrarische bouwblokken en de regels om te groeien op bestaande bouwblokken binnen bepaalde randvoorwaarden. Volksgezondheid is hierbij echter geen randvoorwaarde maar een keuzemogelijkheid. Daarnaast vormt verbreding van de landbouw een risico. Zeker als die verbreding in combinatie is met schaalvergroting en bijvoorbeeld recreatie of meerdere diersoorten betreft, worden de risico's op de verspreiding van infectieziekten groter.

Voor een deel zullen de vrijkomende bouwblokken ook gebruikt worden voor kleinschalige en lokale initiatieven van burgers en bedrijven. Doordat hiermee het aantal bewoners en verblijfspersonen in het landelijk gebied toeneemt ontstaat eveneens een verhoogd risico op de overdracht van infectieziekten op mensen.

#### **Klimaat**

Thema	Criteria	Beoordeling:
Klimaat	Energiebesparing & CO <sub>2</sub> emissie	Kansen op een afname van het energieverbruik en de CO <sub>2</sub> emissies als gevolg van een efficiëntere bedrijfsvoering

#### *Energiebesparing & CO<sub>2</sub> emissie*

Het voorgenomen beleid heeft vooral effect op de verdeling van het aantal dieren over de provincie Overijssel. Het voornemen heeft naar verwachting geen effect op een toe- of afname van het totaal aantal dieren. Omdat schaalvergroting en ketenoptimalisaties worden bevorderd en het aantal kleine bedrijven verder zal afnemen, zijn er kansen voor energiebesparing en een reductie van de CO<sub>2</sub> emissie. Zo kan (transport)materieel bijvoorbeeld optimaler worden ingezet en zijn er kansen om het gemiddelde

energieverbruik per dier omlaag te brengen doordat het leefklimaat in grotere stallen over het algemeen beter en efficiënter is te beheersen.

### Natuur

Thema	Criteria	Beoordeling:
Natuur	Beschermde natuurwaarden	Geen (noemenswaardige) verandering in de kwaliteit en omvang van beschermde natuurwaarden

#### *Beschermde natuurwaarden*

Landbouw kan een grote invloed hebben op de kwaliteit van natuurgebieden. Met name meststoffen die door de lucht of via het water in natuurgebieden terecht komen kunnen bepalend zijn voor het type natuur dat zich daar optimaal kan ontwikkelen. Over het algemeen worden in natuurgebieden voedselarme habitats nagestreefd vanwege de hoge biodiversiteit van deze voedselarme systemen. Om dit te kunnen bereiken wordt vermesting en verzuring uit bijvoorbeeld landbouw zoveel mogelijk tegengegaan. Hiervoor is strenge wet- en regelgeving van kracht. Met name de Natura 2000 gebieden zijn strikt beschermd. Ontwikkelingen met een gering nadelig effect zijn hier al snel vergunningplichtig. Door de strenge wet- en regelgeving en omdat uitbreiding en ontwikkeling in principe alleen op bestaande bouwblokken mogelijk is zijn nadelige ontwikkelingen voor beschermde natuurgebieden niet te verwachten.

Op agrarische erven en in gebouwen komen mogelijk ook beschermde planten- en diersoorten voor. Bescherming van deze soorten is bij een nadere uitwerking van het beleid in (gemeentelijke) plannen voldoende geborgd door de Flora- en faunawet. Effecten op beschermde plant- en diersoorten zijn dan ook niet te verwachten.

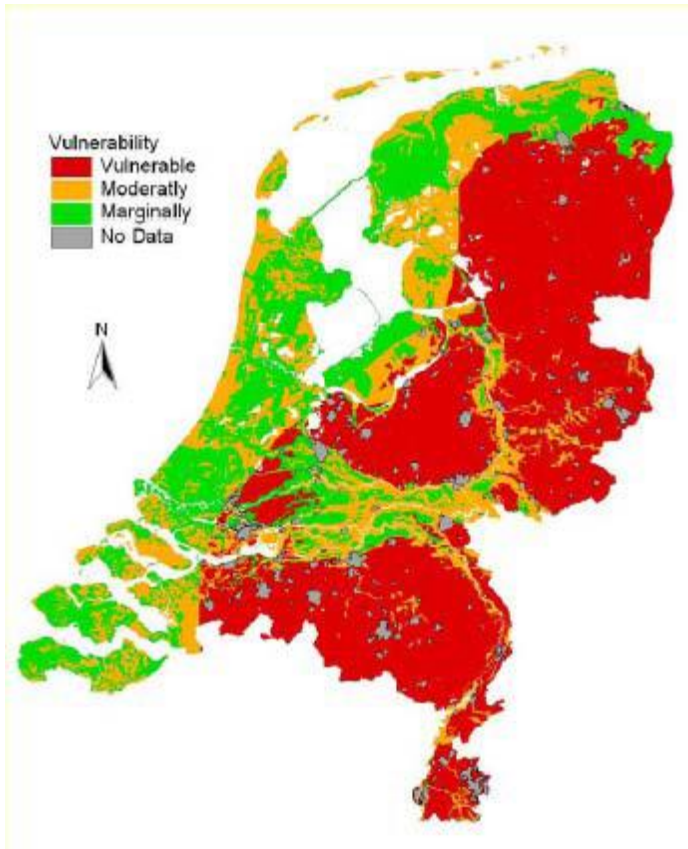
### Ondergrond

Thema	Criteria	Beoordeling:
Ondergrond	Bodem	Risico op een toename van verdichting en degradatie van bodems

#### *Bodem*

*“In de landbouw neemt de druk op de bodem steeds verder toe door de inzet van almaar zwaardere machines. Bodemverdichting is dan ook in toenemende mate een bedreiging voor duurzame landbouw en productiviteit. Uit voorgaand onderzoek in Nederland, Vlaanderen en Duitsland blijkt dat vooral zandgronden (met een hoog percentage aan fijn zand) en lichte zaveln (met een laag kleigehalte), maar vermoedelijk ook lössgronden zeer gevoelig zijn voor (ondergrond)verdichting.” (Reubens et al 2010)*





In vrijwel de gehele provincie Overijssel is hierdoor een risico aanwezig op verdichting van de bodem. Dit risico is autonoom al aanwezig. Omdat schaalvergroting onder het nieuwe beleid nog meer wordt gefaciliteerd neemt het gebruik van zwaarder materieel naar verwachting verder toe.

Daarnaast is er ten aanzien van bodem de mogelijkheid van uitputting, verlies organische stof en biodiversiteit. Vooral een bedrijfsvoering gericht op het behalen van een hoge productie per hectare staat op gespannen voet met het behoud van organische stof, bodembiodiversiteit en een goede bodemstructuur. Daarnaast kan klimaatverandering een negatief effect hebben op de bodemkwaliteit als gevolg van een mogelijke toename van erosie en verlies aan bodemstructuur. Afname van organisch stofgehalte, verslechtering van de structuur en verlies aan biodiversiteit leiden vroeg of laat tot een vermindering van de productiecapaciteit van de bodem, evenals de efficiëntie van ingezette meststoffen en gewasbeschermingsmiddelen. Deze stoffen zullen hierdoor sneller uitspoelen of verdampen en de kwaliteit van de bodem verslechteren.

Door de nadruk op aanvullende kwaliteitsvoorwaarden, waaronder omgang met de bodem, worden de effecten van verdichting en bodemdegradatie mogelijk beperkt. Nieuw beleid kan dus het risico wel verminderen, maar de sturing hierop ligt vooral op lokaal niveau.

### Regionaal waterbeheer

Thema	Criteria	Beoordeling:
Regionaal waterbeheer	Water	Lokaal aandachtspunt om gebruik van verontreinigende stoffen (zoals antibiotica- en medicijngebruik, pesticiden, nutriënten, etc.) te beperken.

### Water

Schaalvergroting levert mogelijkheden van verduurzaming die ook leiden tot een inrichting van stallen zodanig dat de ziektedruk vermindert en (preventief) medicijngebruik afneemt. Daarnaast wordt er autonoom (nationaal en provinciaal) ingezet op vermindering van medicijngebruik. Verduurzaming leidt er tevens toe dat het gebruik van pesticiden en overige verontreinigingen verder zal afnemen.

Lokaal blijft het een aandachtspunt dat bij het uitrijden van mest (restanten van) medicijnen en overige verontreinigende stoffen in de bodem terecht komen en van daaruit in het grond- en oppervlaktewater terecht komen, omdat ook dit een keuzemogelijkheid betreft.

### 5.3.1 Doelbereik

Doel	Beoordeling
Een innovatieve en concurrerende agro & foodsector	Kans op een betere concurrentiepositie van bedrijven omdat groeibeperkingen in principe komen te vervallen
	Risico op het daadwerkelijk bereiken van een duurzame en innovatieve sector die bijdraagt aan provinciale doelen.

Doordat groei van intensieve veehouderijen wordt vrijgelaten ontstaat er meer flexibiliteit om, binnen de (wettelijke) kaders, naar behoefte te groeien. Dit levert kansen op voor agrarische bedrijven om meer concurrerend te worden.

Het voorgenomen beleid legt de nadruk op het verbeteren van de concurrentiepositie in combinatie met het verbeteren van de ruimtelijke kwaliteit en het creëren van milieuwinst en innovatie. Voor het bereiken van deze verbeteringen en innovatieve oplossingen worden bestaande kaders zoals de Catalogus Gebiedskenmerken en de Kwaliteitsimpuls Groen Ruimte als randvoorwaarden voor groei opgelegd en worden expliciete (bovenwettelijke) inspanningen verwacht. Hierbij bestaan veel keuzemogelijkheden en is er geen duidelijke sturing op (provinciale) doelen. Hierdoor bestaat het risico dat ondernemers alleen inzetten op voor hen gunstige en belangrijke kwaliteiten, zo mogelijk zelfs ten koste van andere doelen en inspanningen..

## 5.4 Logistiek

### 5.4.1 Leefomgevingseffecten

#### Woonomgeving

Thema	Criteria	Beoordeling op basis van een verandering van:
Woonomgeving	Kwaliteit van de woonomgeving	Geen (noemenswaardig) effect op de waardering van de woonomgeving

#### *Kwaliteit van de woonomgeving*

Nieuwvestiging van logistieke bedrijven wordt gestimuleerd en mogelijk gemaakt binnen de hotspots Twente, Zwolle-Kampen en Deventer en op de Euroterminal Emmen-Coevorden-Hardenberg. Bedrijven kunnen zich vestigen op bestaande bedrijventerreinen. Effecten op de woonomgeving zijn hierdoor niet of nauwelijks aanwezig of is reeds rekening mee gehouden in de ontwikkeling van de bestaande plannen.

#### (Binnen-)steden en landschap

Thema	Criteria	Beoordeling op basis van een verandering van:
(Binnen-)steden en landschap	Landschappelijke en stedelijke samenhang en diversiteit	Geen (noemenswaardig) effect op de landschappelijke en stedelijke samenhang en diversiteit

#### *Landschappelijke en stedelijke samenhang en diversiteit*

Nieuwvestiging van logistieke bedrijven vindt bij voorkeur plaats op bestaande bedrijventerreinen binnen de logistieke hotspots of in Hardenberg. Het voorgenomen beleid heeft hierdoor geen effect op de samenhang en diversiteit van (stedelijke) landschappen.

#### **Veiligheid en gezondheid**

Thema	Criteria	Beoordeling op basis van een verandering van:
Veiligheid en gezondheid	Geluid	Risico op toename van geluidhinder rondom de hotspots en Hardenberg
	Luchtkwaliteit	Risico op toename van emissies van fijn stof en NO <sub>2</sub> rondom de hotspots en Hardenberg
	Externe veiligheid	Geen risico op het ontstaan van onaanvaardbare veiligheidsrisico's
	Verkeersveiligheid	Risico op een afname van de verkeersveiligheid op provinciale wegen
	Overstromingsrisico	Risico op overstroming in de hotspot Zwolle - Kampen

#### *Geluid en luchtkwaliteit*

Bij nieuwvestiging van logistieke bedrijven binnen de hotspots zijn er risico's op toenemende verkeers- en vervoersbeweging en hiermee op geluidsoverlast en luchtverontreiniging. De effecten treden voornamelijk op in de regio rondom de hotspots en Hardenberg. Dit vormt een aandachtspunt bij de verdere uitwerking van plannen op lokaal / gemeentelijk niveau.

#### *Externe veiligheid*

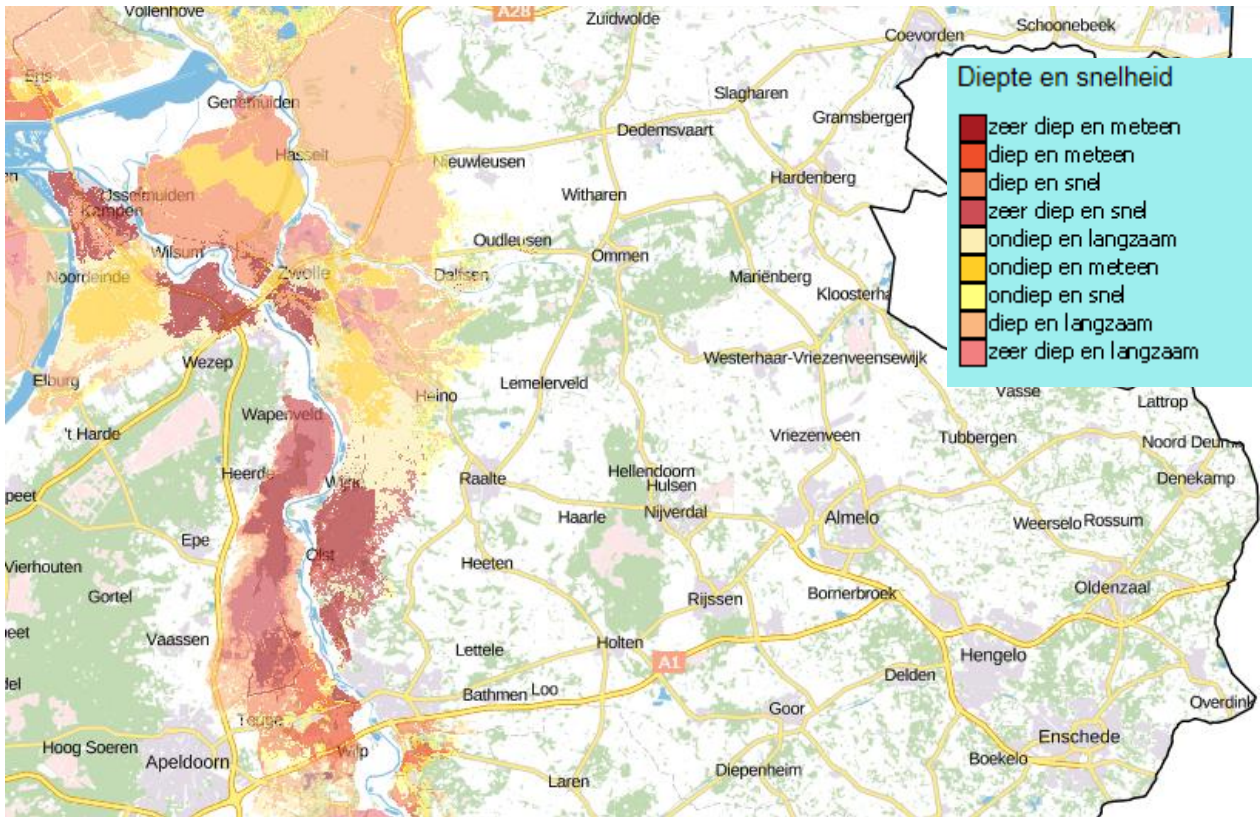
De opslag en het transport van gevaarlijke stoffen is aan strenge regels gebonden. Hiermee leidt het voorgenomen beleid niet tot onaanvaardbare veiligheidsrisico's.

#### *Verkeersveiligheid*

Van en naar de hotspots en Hardenberg kunnen verkeers- en vervoersbewegingen toenemen. Op de (provinciale) wegen rondom deze gebieden ontstaat hierdoor een groter risico op het ontstaan van onveilige verkeerssituaties..

#### *Overstromingsrisico*

In het grootste deel van Overijssel zijn de overstromingsrisico's beperkt. Dit geldt echter niet voor gebieden langs de IJssel. Vooral in de IJsseldelta kunnen bij een eventuele overstroming grote delen van het land onder water komen te staan. Ook de steden Zwolle en Kampen liggen bij een eventuele overstroming in een risicovol gebied. Dit vormt een aandachtspunt voor de uitwerking op lokaal / gemeentelijk niveau.



Overstromingsrisico bij huidig klimaat (bron: Klimateffectatlas)

**Mobiliteit**

Thema	Criteria	Beoordeling op basis van een verandering van:
Mobiliteit	Bereikbaarheid	Risico op een afname van de bereikbaarheid van de hotspots en Hardenberg via de weg
	Gebruik van verschillende modaliteiten	Kans op een betere spreiding van het goederentransport over verschillende modaliteiten

*Bereikbaarheid*

De toename van verkeer en vervoer naar de hotspots en Hardenberg vormt ook een risico voor de bereikbaarheid van deze gebieden. De verhouding tussen intensiteit en capaciteit (I/C-verhoudingen) van provinciale wegen rondom de bedrijventerreinen kan onder druk komen te staan met eventuele congestie tijdens de spits tot gevolg. Buiten de spits zijn geen congestieproblemen te verwachten.

*Gebruik van verschillende modaliteiten*

Het beleid richt zich op het verbeteren van de aantrekkelijkheid voor de nieuwvestiging van logistieke bedrijven. Als gevolg van de concentratie van bedrijven op de hotspots en Hardenberg worden de verschillende modaliteiten die daar aanwezig zijn beter benut. Tevens wordt er een groter draagvlak gecreëerd voor het toevoegen van eventuele nieuwe modaliteiten nabij de hotspots en de Euroterminal. Het beleid levert hierdoor kansen op voor een betere spreiding van het goederentransport over verschillende modaliteiten.

**Klimaat**

Thema	Criteria	Beoordeling op basis van een verandering van:
-------	----------	---

Thema	Criteria	Beoordeling op basis van een verandering van:
Klimaat	Energiebesparing & CO <sub>2</sub> emissie	Kans op vermindering fossiele energieverbruik en CO <sub>2</sub> emissies als gevolg van concentratie bedrijvigheid
		Risico op toename van het energieverbruik en de CO <sub>2</sub> emissies als gevolg van extra bedrijvigheid
	Wateroverlast	Risico op een toename van wateroverlast inde stedelijke netwerken

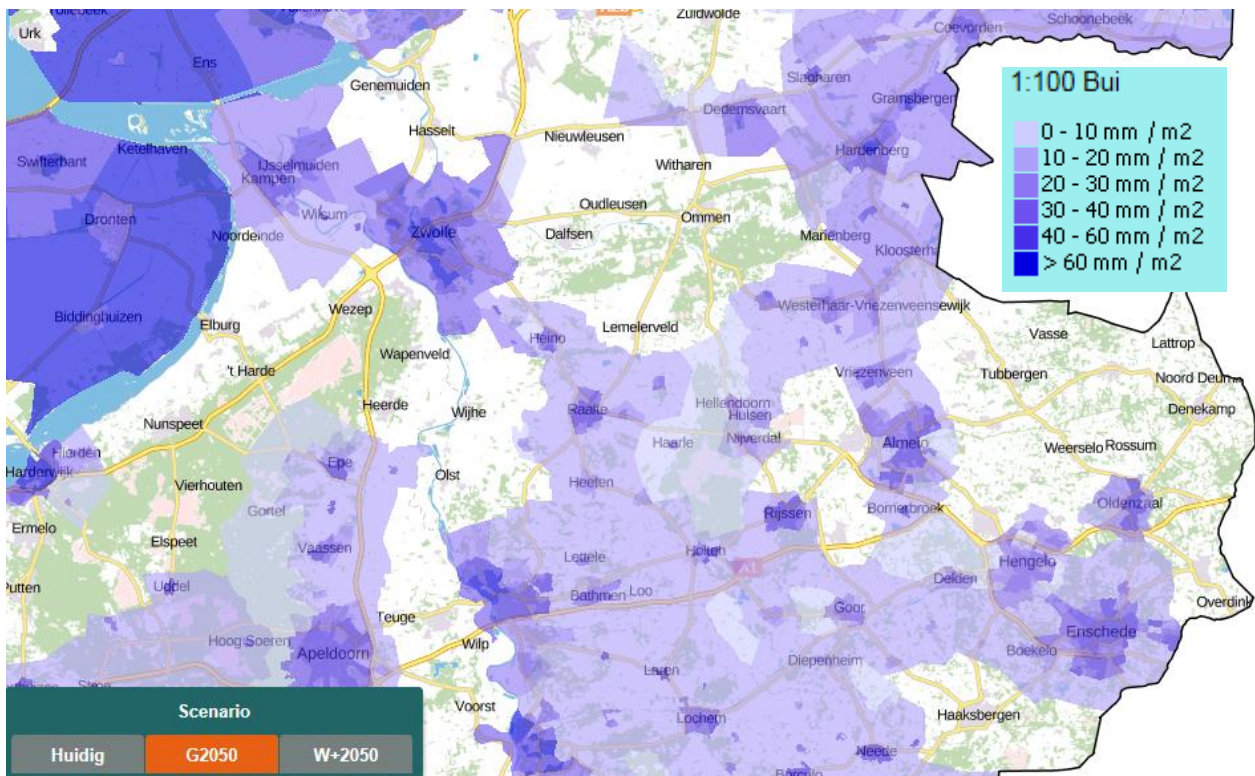
### Energiebesparing & CO<sub>2</sub> emissie

Doordat logistieke bedrijven zoveel mogelijk worden geconcentreerd op een aantal bedrijventerreinen binnen de hotspots en Hardenberg zijn er meer mogelijkheden voor collectieve vormen van duurzame energieopwekking. Hierdoor zijn er kansen om het fossiele energieverbruik en de CO<sub>2</sub> emissies te beperken.

De provincie richt zich echter niet alleen op concentratie van bedrijvigheid maar heeft ook als doel om meer bedrijvigheid naar Overijssel te halen. Als gevolg van nieuwe gebouwen en extra verkeers- en vervoersbewegingen zal het energieverbruik en de CO<sub>2</sub> emissies hierdoor juist toenemen.

### Wateroverlast

Als gevolg van de uitbreiding en concentratie van bedrijvigheid ontstaat er meer verhard oppervlak. Bij herstructurering is dit niet aan de orde, maar bij het invullen van bestaande, nog niet gebruikte, bestemmingen wel. In de huidige bestemmingsplannen is daar al wel rekening mee gehouden. Vanwege klimaatveranderingen is extremere wateroverlast ook in deze gebieden te verwachten. Bestaande plannen houden hier naar grote waarschijnlijkheid geen rekening mee. Onderstaande kaart geeft aan dat in en om de hotspots wateroverlast in de orde van grootte van tussen de 10 en 60 mm op kan treden bij extreme neerslag.



Wateroverlast in 2050 bij buien van 1:100 bij een gemiddeld klimaatscenario (G2050) (bron: Klimateffectatlas)

Meer verhard oppervlak leidt in algemene zin tot een versnelde afvoer van regenwater. Het risico van een versnelde afvoer is dat er tijdens perioden van extreme neerslag te weinig capaciteit is om al het regenwater af te voeren en water op straat blijft staan en mogelijk schade kan veroorzaken aan infrastructuur, gebouwen en bezittingen. Daarnaast kunnen bepaalde gebieden onbereikbaar worden voor hulpdiensten e.d. Bij de geplande evaluatie van de normen voor wateroverlast door provincie en waterschappen zal specifiek aandacht nodig zijn voor de toenemende kans op schade door de klimaatverandering en daarmee een eventuele aanscherping van de normen.

## Natuur

Thema	Criteria	Beoordeling op basis van een verandering van:
Natuur	Beschermde natuurwaarden	Risico op effecten binnen Natura 2000 gebieden als gevolg van veranderende verkeers- en vervoersstromen
		Geen noemenswaardige effecten te verwachten op de omvang van het Natuurnetwerk Nederland en de gunstige staat van instandhouding van beschermde soorten

### *Beschermde natuurwaarden*

De focus van het beleid ligt op ontwikkelingen binnen bestaande bedrijventerreinen. Belangrijke natuurgebieden worden hierdoor niet of nauwelijks beïnvloed. Extra verkeers- en vervoersbewegingen vragen echter wel om aandacht bij verdere uitwerking. Mogelijk worden Natura 2000 gebieden hierdoor als gevolg van externe werking nadelig beïnvloed.

Op de bestaande bedrijventerreinen komen mogelijk beschermde planten- en diersoorten voor. Bescherming van deze soorten is bij een nadere uitwerking van het beleid in (gemeentelijke) plannen voldoende geborgd door de Flora- en faunawet. Effecten op beschermde natuurwaarden zijn dan ook niet te verwachten.

## 5.4.2 Doelbereik

Doel	Beoordeling
Gerichte groei van de logistieke sector	Kans op het bevorderen van groei in de logistieke sector
	Het verbeteren van de beschikbaarheid van verschillende modaliteiten is onvoldoende uitgewerkt

Het stimulerende en richtinggevende beleid van de provincie biedt kansen om de aantrekkelijkheid van Overijssel te verbeteren. Gerichte opgaven zijn echter nog niet benoemd. Wel is aangegeven dat de beschikbaarheid van verschillende modaliteiten een belangrijke randvoorwaarde is voor het binnenhalen van logistieke bedrijvigheid. Omdat hier nog geen concrete ontwikkelingen voor zijn benoemd is er een risico dat de concurrentiepositie van de hotspots en Hardenberg onvoldoende wordt verbeterd en dat de gewenste groei van de logistieke bedrijvigheid niet wordt bereikt.

## 5.5 Energietransitie

### 5.5.1 Leefomgevingseffecten

#### Woonomgeving

Thema	Criteria	Beoordeling op basis van een verandering van:
Woonomgeving	Kwaliteit van de woonomgeving	Risico op een afname van de waardering van de woonomgeving als gevolg van mogelijke toename van de verspreiding windturbines
		Risico op een afname van de waardering van de woonomgeving als gevolg van zonne-energievelden in de groene omgeving

### *Kwaliteit van de woonomgeving*

#### Windenergie

Met een gemiddelde hoogte van ca. 75 meter of meer zijn windturbines beeldbepalende elementen en hebben hierdoor invloed op de beleving en waardering van de woonomgeving. Over het algemeen worden windturbines op korte afstand van woningen als storend ervaren. Als gevolg van het loslaten van de clustereis neemt de kans op een grotere verspreiding van windturbines toe. Hierdoor zullen windturbines in een groter deel van de woonomgeving zichtbaar zijn. Dit vormt een risico op een afname van de waardering van de woonomgeving.

#### Zonne-energie

Het beleid voor zonne-energie richt zich allereerst op de gebouwde omgeving, zoals ook in het bestaande beleid het geval is. Nieuw is dat nu ook sprake is van beleid om zonne-energie in de groene ruimte (niet zijnde natuur) te ontwikkelen. Deze optie komt in beeld zodra de mogelijkheden in het bebouwd gebied ontoereikend blijken te zijn. Om de duurzame energie doelstellingen te behalen is zonne-energie buiten het bebouwde gebied ook noodzakelijk. Zonnevelden in het buitengebied kunnen visuele barrières veroorzaken en de ruimtelijke kwaliteit en waardering van de woonomgeving aantasten. Door aandacht te besteden aan de inpassing van zonnevelden zijn nadelige effecten over het algemeen te voorkomen. Om het risico op aantasting van de waardering van de woonomgeving te voorkomen is dus maatwerk nodig op gemeentelijk / lokaal niveau.

### **(Binnen-)steden en landschap**

Thema	Criteria	Beoordeling op basis van een verandering van:
(Binnen-)steden en landschap	Landschappelijke en stedelijke samenhang en diversiteit	Risico op een afname van de landschappelijke samenhang en diversiteit van gebieden door ruimtelijke en visuele impact van windturbines
		Risico op een afname van de (visuele) samenhang van landschappen door meer verspreiding windturbines
		Risico op een afname van de (visuele) samenhang van landschappen door zonnevelden

### *Landschappelijke en stedelijke samenhang en diversiteit*

#### Windenergie

Windturbines zijn niet alleen beeldbepalend in de woonomgeving maar zijn ook dominante elementen in het landschapsbeeld. In grootschalige landschappen kunnen lijn- of groepsvormig opgestelde windturbines landschappelijke structuren versterken en levert dit een kans op om de samenhang en diversiteit te verbeteren. In kleinschalige landschappen kunnen deze grootschalige objecten de landschappelijke samenhang juist verstoren.

Als gevolg van het loslaten van de clustereis neemt de verspreiding van windturbines naar verwachting toe en kunnen windturbines ook vaker in kleinschalige landschappen worden geplaatst. Daarnaast is het met solitaire windturbines niet of nauwelijks mogelijk om landschappelijke structuren te accentueren en te

versterken. Tot slot zal een (homogene) verspreiding van windturbines eerder tot een aantasting van landschappelijke diversiteit leiden dan tot een versterking hiervan. Het voorgenomen beleid vormt hierdoor een risico voor de samenhang en diversiteit van landschappen.

### Zonne-energie

De ruimtelijke impact van zonnevelden treedt vooral lokaal op. Zonnevelden veroorzaken visuele barrières waardoor de (visuele) samenhang van gebieden kan worden aangetast. Dit is een aandachtspunt voor verdere uitwerking op gemeentelijk / lokaal niveau.

## Veiligheid en gezondheid

Thema	Criteria	Beoordeling op basis van een verandering van:
Veiligheid en gezondheid	Geluid	Risico op een toename van de mate van geluidhinder door windturbines

### Geluid

#### Windenergie

Geluidhinder treedt voornamelijk op bij windturbines. Wettelijk worden er duidelijke grenzen gesteld aan het geluidsniveau dat op mag treden bij woningen als gevolg van windturbines (47 dB Lden). Buiten die wettelijke kaders, bij lagere geluidsniveaus, kan er echter ook sprake zijn van hinder. Als windturbines draaien produceren ze geluid. Het voorgenomen beleid leidt mogelijk tot een toename van de verspreiding van windturbines. Hierdoor neemt het risico op geluidoverlast of -hinder toe.

### Externe veiligheid

#### Windenergie

Bij de plaatsing van windturbines speelt externe veiligheid een belangrijke rol. Vanwege strenge eisen aan de plaatsing van windturbines leidt het voorgenomen beleid niet tot verandering van de veiligheidsrisico's.

## Klimaat

Thema	Criteria	Beoordeling op basis van een verandering van:
Klimaat	Energiebesparing & CO <sub>2</sub> emissie	Alle duurzame energiebronnen leveren een bijdrage aan het beperken van het gebruik van fossiele brandstoffen en de CO <sub>2</sub> emissies

### Energiebesparing & CO<sub>2</sub> emissie

Alle duurzame energiebronnen leveren een bijdrage aan het beperken van het gebruik van fossiele brandstoffen en de CO<sub>2</sub> emissies. Dit wordt als positief beschouwd. De omvang hangt af van het realiseren van de doelstellingen.

## Natuur

Thema	Criteria	Beoordeling op basis van een verandering van:
Natuur	Beschermde natuur N2000	Plaatsing van windturbines ten opzichte van vliegroutes van doelsoorten is een aandachtspunt
	Overige waardevolle natuur	Geen noemenswaardige effecten te verwachten op de gunstige staat van instandhouding van beschermde soorten



*Natura 2000*Windenergie

Windturbines kunnen effect hebben op Natura 2000 gebieden. Voor windturbines is de plaatsing ten opzichte van belangrijke vliegroutes van doelsoorten uit Natura 2000 gebieden een aandachtspunt.

*Overige natuurwaarden*

Ook buiten de beschermde natuurgebieden komen waardevolle plant- en diersoorten voor. Alle ruimtelijke plannen kunnen effect hebben op deze soorten. Bij nadere uitwerking van de plannen moet worden voldaan aan de bepalingen uit de Flora- en faunawet. Belangrijke nadelige effecten op beschermde plant- en diersoorten worden hierdoor voorkomen.

**5.5.2 Doelbereik**

Doel	Beoordeling
20% hernieuwbare energie in 2023	Kans op het bereiken van 20% hernieuwbare energie in 2023
30% hernieuwbare energie in 2030	Het beleid richt zich alleen op de doelstelling 2023. Er liggen kansen om meer te bereiken. De doelstellingen in 2030 zijn veel ambitieuzer, maar nog niet uitgewerkt

Het doel van de provincie Overijssel is dat in 2023 20% van de energie wordt opgewekt uit hernieuwbare energiebronnen. Omdat deze doelstelling naar verwachting wordt gehaald zet de provincie geen dwingende ruimtelijke instrumenten in. Kanttekening is wel dat de afgelopen jaren een beperkte groei in de duurzame energieproductie is opgetreden en dus verhoging van hernieuwbare energieproductie nodig is om energiedoelstellingen te realiseren. Hiervoor is een goede mix van strategieën nodig.

In 2030 moet 30% van alle energie duurzaam opgewekt worden. Dit lijkt een relatief kleine stap, maar de inspanningen om verdere verhogingen te bereiken worden ook steeds groter. Een nadere concretisering van het beleid voor de periode na 2023 is hiervoor nodig.

## 6 Conclusies en aanbevelingen voor vervolg

In voorgaand hoofdstuk zijn de belangrijke effecten en kansen beschreven van het beleid van de vier thema's zoals die in de Revisie Omgevingsvisie zijn uitgewerkt. In deze paragraaf wordt nader ingegaan op de mogelijkheden om vooral de belangrijk risico's te beperken met eventueel aanvullend beleid. Voordat daar op wordt ingegaan worden eerst de belangrijkste aandachtspunten ten aanzien van de voorgenomen verkenningen beschreven.

### 6.1 Leefomgevingseffecten

Belangrijke mogelijke risico's van het beleid voor de leefomgevingskwaliteit zijn vooral gerelateerd aan klimaatveranderingen en krimp. Onderstaand wordt hier op ingegaan.

#### Klimaatverandering

In de uitwerking van de beleidsthema's voor BBG en Logistiek valt op dat de effecten die optreden als gevolg van klimaatverandering in termen van overstromingsrisico's, wateroverlast en hittestress belangrijk zijn voor de uitwerking van het beleid. In zijn algemeenheid wordt in het provinciale beleid wel aandacht voor deze aspecten gevraagd, bijvoorbeeld bij locatiekeuzes. De provincie kiest ervoor een regiserende, stimulerende en faciliterende rol te spelen op dit vlak. Het PBL heeft hier in 2015 het volgende over aangegeven:

*De opgave ligt vooral voor om klimaatadaptatie de komende decennia een structureel onderdeel te laten worden van het denken en handelen. Een wervende en uitnodigende visie vanuit de Rijksoverheid is daarvoor het startpunt. Een kader voor de visie, strategie en handelingsopties wordt gevormd door de volgende punten:*

- *Klimaatadaptatie heeft een belangrijke fysieke agenda: benoem klimaatbestendigheid als een intrinsieke kwaliteit van ruimtelijke ontwerpen en investeringen*
- *Betrek en mobiliseer provincies, gemeenten, bedrijven en maatschappelijke organisaties*
- *Creëer een stimulerende en innovatieve omgeving voor klimaatadaptatie*
- *Benut en creëer kansen van verandermomenten*
- *Stimuleer stresstesten op verschillende schaalniveaus*

(Aanpassen aan klimaatverandering. Kwetsbaarheden zien, kansen grijpen. Planbureau voor de Leefomgeving, 2015).

Dit geldt ook voor de provincie. In het nieuwe beleid worden regisserende, stimulerende en faciliterende maatregelen aangekondigd en wordt de uitvoering van klimaatbestendige ontwikkeling vooral bij gemeenten gelaten. Een sterkere sturing en visie op de wijze waarop het klimaatadaptieve ontwikkelingen in nieuw beleid worden verankerd, wordt echter sterk aanbevolen.

#### Krimp

Ten tijde van de vorige Omgevingsvisie werd krimp al voorspeld. Anno 2016 bestaan groei en krimp in Overijssel naast elkaar. Er wordt in het beleid niet actief aan gewerkt om de negatieve effecten van krimp op enigerlei wijze te voorkomen. Vanuit de LOK-ER wordt meer sturing op deze negatieve gevolgen aanbevolen.

### 6.2 Mate van Doelbereik

#### Bestaand bebouwd gebied

Het voorgenomen beleid levert kansen op om de doelen voor het thema 'bestaand bebouwd gebied' te bereiken. In krimpgebieden is er echter een risico op een verslechterende bereikbaarheid van (boven)regionale voorzieningen als gevolg van een afnemend draagvlak voor openbaar vervoer. Een

sterkere inzet van de provincie kan van belang zijn om de doelstellingen van beschikbaarheid en bereikbaarheid van (boven)regionale voorzieningen te behalen.

### **Agro & food**

Doordat groei van intensieve veehouderijen wordt vrijgelaten ontstaat er meer flexibiliteit om, binnen de (wettelijke) kaders, naar behoefte te groeien. Dit levert kansen op voor agrarische bedrijven om meer concurrerend te worden. Voor het bereiken van een duurzame en innovatieve sector worden randvoorwaarden voor groei opgelegd en worden expliciete (bovenwettelijke) inspanningen verwacht. Hierbij bestaan veel keuzemogelijkheden en is er geen duidelijke sturing op (provinciale) doelen. Hierdoor bestaat het risico dat ondernemers alleen inzetten op voor hen gunstige en belangrijke kwaliteiten, zo mogelijk zelfs ten koste van andere doelen en inspanningen.

### **Logistiek**

Het stimulerende en richtinggevende beleid van de provincie biedt kansen om de aantrekkelijkheid van Overijssel voor de logistieke sector te verbeteren. Omdat er nog geen concrete ontwikkelingen voor de beschikbaarheid van verschillende modaliteiten zijn benoemd is er een risico dat de concurrentiepositie van de hotspots en Hardenberg onvoldoende wordt verbeterd en dat de gewenste groei van de logistieke bedrijvigheid niet wordt bereikt.

### **Energietransitie**

Het doel van de provincie Overijssel is dat in 2023 20% van de energie wordt opgewekt uit hernieuwbare energiebronnen. Omdat deze doelstelling naar verwachting wordt gehaald zet de provincie geen dwingende ruimtelijke instrumenten in. Kanttekening is wel dat de afgelopen jaren een beperkte groei in de duurzame energieproductie is opgetreden en dus verhoging van hernieuwbare energieproductie nodig is om energiedoelstellingen te realiseren. Hiervoor is een goede mix van strategieën nodig.

In 2030 moet 30% van alle energie duurzaam opgewekt worden. Dit lijkt een relatief kleine stap, maar de inspanningen om verdere verhogingen te bereiken worden ook steeds groter. Een nadere concretisering van het beleid voor de periode na 2023 is hiervoor nodig.

## **6.3 Conclusies Passende Beoordeling**

Gelijktijdig met deze LOK-ER is een Passende Beoordeling opgesteld. Deze is separaat beschikbaar. De conclusies zijn hieronder weergegeven.

### **Bestaand Bebouwd gebied**

Het nieuwe beleid ten aanzien van bestaand bebouwd gebied is uitvoerbaar. Er bestaat een kleine kans op een significant negatief effect door verstoring en stikstofdepositie waar enkele Natura 2000-gebieden gevoelig voor zijn. Significant negatieve effecten door verstoring kunnen worden gemitigeerd door bijvoorbeeld het aanbrengen van een zoning in het Natura 2000-gebied waardoor gevoelige soorten en leefgebieden worden ontzien. Voor inbreidingslocaties en bijbehorend ontsluitingsverkeer is een zorgvuldige afweging in de locatiekeus belangrijk om significant negatieve effecten als gevolg van stikstofdepositie te voorkomen. Anders is een koppeling met het PAS noodzakelijk om aanspraak te maken op de (beperkte) ontwikkelingsruimte. Daarmee is het risico op een significant effect als gevolg van deze beleidswijziging beperkt tot afwezig.

In cumulatie kunnen inbreidingslocatie leiden tot een toename van stikstofdepositie (met name regio Twente) en verstoring (met name IJsselmeergebied en Rijntakken) veroorzaken.

### Agro & Food

De uitvoering van het nieuwe beleid omtrent uitbreiding van agrarische bedrijven is op voorhand niet onmogelijk. Een belangrijke randvoorwaarde om significant negatieve effecten als gevolg van stikstofdepositie uit te sluiten is door sturing vanuit provinciale beleid omtrent het toedelen van ontwikkelingsruimte vanuit segment 2 van de Programmatische Aanpak Stikstof (2015). Dit beleid voorkomt dat door uitbreiding van een agrarisch bedrijf sprake is van een te grote toename van stikstofdepositie in een gevoelig Natura 2000-gebied (> 3 mol N/ha/jr per PAS-programmaperiode). In combinatie met de PAS-herstelmaatregelen die komende jaren worden uitgevoerd kunnen significant negatieve effecten als gevolg van uitbreiding van agrarische bedrijven voorkomen worden. Aandachtspunt zijn de Natura 2000-gebieden buiten de provincie Overijssel en het Natura 2000-gebied Zwarte Meer dat wel stikstofgevoelig is maar niet is opgenomen in het PAS. Het eigen provinciale beleid rondom de toedeling van ontwikkelingsruimte is bij deze Natura 2000-gebieden niet van toepassing. Bij die agrarische ontwikkelingen die invloed hebben op deze Natura 2000-gebieden kan binnen het provinciale beleid aandacht geschonken worden aan de invulling van de kwaliteitsvoorwaarden die in de Omgevingsvisie genoemd worden. Indien een kleine toename van stikstofdepositie niet te voorkomen is moet beroep gedaan worden op de ontwikkelingsruimte uit het PAS, die voor segment 2 niet onbeperkt is. Uitbreiding van agrarische bedrijven binnen Natura 2000-gebied kan verder alleen plaatsvinden als hierbij sprake is van een zorgvuldige locatiekeuze waarbij vanuit het provinciale beleid ook sprake is van zorg voor natuur en landschap, waardoor negatieve effecten op leefgebieden van broedvogels, niet-broedvogels en habitatrichtlijnsoorten voorkomen kunnen worden. Significant negatieve effecten als gevolg van intensiever grondgebruik wat effecten kan hebben op de waterkwaliteit en waterstanden kunnen voorkomen worden door in bestemmingsplannen gebruiksvoorschriften voor dergelijke activiteiten op te nemen.

### Logistiek

Het nieuwe beleid rondom logistieke hotspots is uitvoerbaar. Voor ontwikkelingen rondom de Stedendriehoek en Hardenberg die een toename van stikstofdepositie veroorzaken binnen gevoelige Natura 2000-gebieden zal beroep moeten worden gedaan op de ontwikkelingsruimte uit segment 2 die in ieder geval de eerste PAS-periode beperkt is. In de toekomst (volgende PAS-periode) kunnen deze ontwikkelingen mogelijk wel toegevoegd worden aan de lijst met prioritaire projecten zodat hiervoor ontwikkelingsruimte is gereserveerd. Bij gebrek aan ontwikkelingsruimte, bestaat het risico dat vanwege niet te mitigeren significante effecten overgegaan moet worden tot de uitvoering van een ADC-toets voor logistieke ontwikkelingen. Ook bestaat er bij ontwikkeling van logistieke bedrijvigheid in Twente een risico voor toenemende stikstofdepositie op Duitse Natura 2000-gebieden. Een zorgvuldige locatiekeuze in combinatie met ontsluitingsroutes kan de stikstoftoename binnen Natura 2000-gebieden voorkomen of beperken.

### Energietransitie

De beleidswijzigingen omtrent het plaatsen van windturbines zijn uitvoerbaar. Significant negatieve effecten als gevolg van aanvaringsslachtoffers zijn te voorkomen door bij de locatiekeuze rekening te houden de locaties met hoge risico's op aanvaringsslachtoffers conform de windmolenrisicokaart aangevuld met de Natura 2000-gebieden Wieden en Vecht en Beneden-Reggegebied die specifiek voor de meervleermuis van belang zijn. Deze maatregel kan worden geborgd door opname van een bepaling in de provinciale verordening en door middel van doorwerking van deze bepaling in gemeentelijke bestemmingsplannen. De overige beleidswijzigingen en zonne-energievelden, leiden niet tot significant negatieve effecten.

### Cumulatieve effecten

De Omgevingsvisie concentreert zich op een aantal regio's, te weten Twente, Stedendriehoek – Deventer en Zwolle – Kampen. Woningbouw, bedrijvigheid en logistiek zijn hier geconcentreerd, zodat ook in deze

regio's een grotere milieudruk op de omgeving kan ontstaan. De Natura 2000-gebieden Lonnekermeer, Aamsveen, Uiterwaarden Zwarte Water & Vecht, Ketelmeer & Vossemeer en Veluwerandmeren door drie van de vier beleidsthema's worden beïnvloed. Rijntakken wordt door alle beleidsthema's beïnvloed, maar het betreft dan ook een groot Natura 2000-gebied.

Cumulatieve effecten van de verschillende beleidsthema's kunnen zich voordoen ten aanzien van verstoring (en aanvaringsrisico's) en stikstofdepositie. Dit risico met betrekking tot cumulatieve effecten als gevolg van stikstofdepositie wordt afgevlakt door de vereiste milieuwinst bij uitbreiding van landbouwbedrijven en het PAS waar door gereguleerde vrijgave van ontwikkelingsruimte wordt voorkomen dat ruimtelijke ontwikkelingen tezamen een te grote toename van stikstofdepositie veroorzaken, waardoor in combinatie met herstelmaatregelen in Natura 2000-gebieden significant negatieve effecten voorkomen worden.

De cumulatieve gevolgen van verstoring, in combinatie met aanvaringssslachtoffers door windturbines, zijn een aandachtspunt in het IJsselmeergebied, Rijntakken, Sallandse Heuvelrug en de Engbertsdijkvenen. Aanvullend zijn specifiek voor de meervleermuis ook de Wieden, Vecht- en Beneden-Reggegebied van belang. Een zorgvuldige locatiekeuze van ruimtelijke ontwikkelingen met bijbehorende ontsluitingsroutes is hier een aandachtspunt.

## 6.4 Aandachtspunten voor verkenningen

De volgende verkenningen zijn aangekondigd in de Revisie:

- Verkennen van mogelijkheden voor windenergie in Nationale Landschappen
- Verkennen van mogelijkheden voor windturbines in (delen van) de EHS
- Verkennen van groeimogelijkheden bij bestaande biovergisters
- Verkennen met partners wat de mogelijkheden kunnen zijn van geothermie in de boringsvrije zone Sallands Diep
- Verkenning 'De kracht van Oost Nederland', naar (het functioneren van) Daily Urban Systems

Omdat deze verkenningen nog moeten worden uitgevoerd, zijn deze nog niet beoordeeld in deze LOK-ER. Omdat de leefomgevingseffecten wel relevant kunnen zijn bij de uitwerking, zijn hier aandachtspunten beschreven voor die uitwerking.

### Windenergie in Nationale Landschappen

Vooraf door het laten vervallen van de clusterreis is er een gerede kans dat windmolens veel meer verspreid door de provincie zullen worden gerealiseerd. Dit kan leiden tot een aantasting van landschappelijke diversiteit. Windturbines kunnen hierdoor namelijk in alle landschapstypen prominent aanwezig zijn en daarmee de landschappelijke samenhang en woonomgeving beïnvloeden. Voor de verkenning van Windenergie in Nationale Landschappen wordt daarom aanbevolen om per landschapstype duidelijke ontwerprichtlijnen voor de plaatsing van windturbines te ontwikkelen om aantasting van de landschappelijke samenhang en diversiteit te beperken en daarmee de kwaliteit van de woon- en leefomgeving zoveel mogelijk te behouden.

### Windturbines in (delen van) EHS/NNN

NNN heeft een beschermde status vanuit rijks- en provinciaal beleid. Dit beleid is ontwikkeld om waardevolle natuur te behouden, beschermen en verbinden zodat natuurwaarden, ook buiten Natura 2000-gebieden duurzaam in stand kunnen worden gehouden. Windturbines hebben naast een relatief beperkt ruimtebeslag vooral effecten op vogels en vleermuizen. Niet alle NNN is van belang voor deze soortgroepen.

In de provincie Gelderland is daarom een pilot uitgevoerd om voor een aantal min of meer concrete locaties na te gaan of windenergie in NNN tot de mogelijkheden behoort omdat de effecten op de natuurlijke waarden van die gebieden niet of nauwelijks optreden. Aanbevolen wordt om voor de

verkenning van windturbines in Overijssel vergelijkbare pilots uit te voeren en kennis te nemen van de resultaten in Gelderland om na te gaan welke generieke mogelijkheden in het beleid een plaats kunnen krijgen.

### **Groeimogelijkheden bij bestaande biovergisters**

Biovergistingsinstallaties roepen in de omgeving vaak weerstand op. Omwonenden maken zich vaak zorgen om de (geur)hinder, gezondheidsrisico's en veiligheidsrisico's van biovergisting. In zijn algemeenheid is het dan ook belangrijk om ook de omgeving goed te betrekken bij de verkenningen. Ook het nagaan bij de bestaande vergisters in hoeverre zij mogelijkheden zien voor uitbreidingen in de toekomst, kan nuttig zijn voor deze verkenning.

Belangrijke aandachtspunten voor een eventuele uitbreiding van biovergisting zijn o.a.:

- Voldoende aandacht voor ruimtelijk ordening bij biovergistingsprojecten;
- Voldoende toezicht houden op de bedrijfsvoering/processen;
- Voldoende aandacht voor het veilig en gasdicht uitvoeren van installaties.

### **Mogelijkheden van geothermie in de boringsvrije zone**

De verkenning van de mogelijkheden voor geothermie in de boringsvrijzone Sallands Diep richt zich op de randen van deze zone. De grondwatervoorraad onder de boringsvrije zone Sallands Diep is gereserveerd voor toekomstig hoogwaardig gebruik voor drinkwater en industrie. Randvoorwaarde voor de verkenning geothermie is dat er geen onaanvaardbare risico's mogen ontstaan voor deze gereserveerde grondwatervoorraad.

### **De kracht van Oost Nederland**

In het afgelopen jaar is er op nationaal niveau een aantal afzonderlijke onderzoeken gedaan op gebieden als vestigingsklimaat, fysieke bewegingen tussen steden en stedelijke netwerken en de veerkracht en verdienkracht van het bedrijfsleven. De provincies Gelderland en Overijssel hebben het initiatief genomen om deze onderzoeken te laten vertalen naar het niveau van Oost-NL en de stedelijke netwerken daar. Onderzocht wordt welke sturingsmiddelen er zijn om de kracht van Oost-Nederland naar de toekomst toe te versterken.

## 7 Leemten in kennis en monitoring

### 7.1 Leemten in kennis

In het voorliggend MER is zoveel mogelijk gebruik gemaakt van de best beschikbare informatie om de kansen en risico's en de mate van doelbereik van de Revisie Omgevingsvisie zo goed mogelijk te beoordelen. In beginsel zijn geen leemten in kennis en onzekerheden aanwijsbaar die de besluitvorming over de Revisie Omgevingsvisie negatief beïnvloeden.

Wel bestaan er in dit stadium van de planvorming nog veel onzekerheden over de precieze gevolgen van de aanpassingen van de vier beleidsthema's. De thema's zijn globaal uitgewerkt en worden in samenwerking met omgevingspartijen in lokale plannen verder uitgewerkt. Pas bij verdere concretisering van de provinciale ambities en doelen zijn de effecten op de leefomgevingskwaliteit ook daadwerkelijk te kwantificeren. Voor de Revisie Omgevingsvisie is monitoring tijdens de uitwerking van de ambities en doelen essentieel om de onzekerheden op te heffen.

### 7.2 Monitoring

Gegeven de sturingsfilosofie van de provincie bestaat, zoals in het bovenstaande is aangegeven, vooraf geen zekerheid over het eindbeeld en de precieze gevolgen van ontwikkelingen. Om inzicht te houden op de milieugevolgen en mate van doelbereik wordt geadviseerd een monitorings- en evaluatieprogramma op te stellen dat in ieder geval gekoppeld is aan de cyclische herziening van de Omgevingsvisie (eventuele tussentijdse evaluaties van thema's zijn altijd mogelijk). De te doorlopen stappen van het monitorings- en evaluatieprogramma zijn:

- Welke ontwikkelingen hebben plaatsgevonden sinds het vaststellen van de Revisie Omgevingsvisie?
- Komen de te verwachten kansen en risico's zoals beschreven in het voorliggend MER overeen met de praktijk én vallen de milieugevolgen van de ontwikkelingen binnen de acceptabel geachte grenzen?
- Moeten mitigerende / aanvullende maatregelen worden getroffen om de milieugevolgen acceptabel te houden of te krijgen?
- Zijn de doelen nog realistisch en voldoen de gestelde kaders nog of moeten deze worden bijgesteld?

## Geraadpleegde bronnen

Bont, C.J.A.M. de; G.S. Venema; J.H. Wisman; 2011. *Landbouw in Overijssel. Huidige situatie en ontwikkeling*. LEI, onderdeel van Wageningen UR, Den Haag

Bregman, B.; W. Ligtoet; 2015. *Klimaatverandering. Samenvatting van het vijfde IPCC-assessment en een vertaling naar Nederland*. Planbureau voor de Leefomgeving en Koninklijk Nederlands Meteorologisch Instituut, Den Haag/De Bilt

Buitelaar, E.; N. Sorel; F. Verwest; F. van Dongen; A. Bregman; 2013. *Gebiedsontwikkeling en commerciële vastgoedmarkten: een institutionele analyse van het (over)aanbod van winkels en kantoren*. Planbureau voor de Leefomgeving en Amsterdam School of Real Estate, Den Haag.

Climate Proof Cities. *Factsheet Hittestress*. Knowledge for climate ([www.knowledgeforclimate.nl](http://www.knowledgeforclimate.nl))

Gerdes, J.; S. Marbus; M. Boelhouwer; 2014. *Energietrends 2014*. Gezamenlijke uitgave van ECN, Energie-Nederland en Netbeheer Nederland

Heezen, P.A.M.; J.A.C Schalk.; L. Posthuma; A.M. Wintersen; 2015. *Feitenrelaas rond de aspecten 'Gezondheid en Veiligheid' van biovergisting*. Rijksinstituut voor Volksgezondheid en Milieu, Bilthoven

Hoogerbrugge R.; L. Nguyen; A. Snijder; S. van der Zee; 2014. *PM10 en NO2 concentraties in 2014 in lijn met dalende trend*. Rijksinstituut voor Volksgezondheid en Milieu, Bilthoven

Infomil; 2011. *Handreiking (co-)verginging van mest Agentschap NL*, Den Haag

Koppe, T.J.; K. IJssels; 2015. *Van wens naar werkelijkheid; de regisseur aan zet. Follow-up planning van bedrijventerreinen Overijssel*. Rekenkamer Oost-Nederland, Deventer.

Manders, T.; C. Kool; 2015. *Toekomstverkenning Welvaart en Leefomgeving Nederland in 2030 en 2050: twee referentiescenario's*. Planbureau voor de Leefomgeving en Centraal Planbureau, Den Haag.

Oostenbrugge, R. van; J. Knoop; H. Muilwijk; M. Vonk; W. Ligtoet; 2015. *Aanpassen aan klimaatverandering – Kwetsbaarheden zien, kansen grijpen*. Planbureau voor de Leefomgeving, Den Haag.

Paes, M.; H. Jans; M. van Santvoort; 2011. *Gezondheid is geen wisselgeld. De relatie gezondheid en (intensieve) veehouderij. Een bijdrage aan de dialoog*. Provinciale Raad Gezondheid en Brabants Kennisnetwerk Zoönosen, 's-Hertogenbosch.

Provincie Overijssel; gemeente Deventer; gemeente Enschede; 2010. *Werkboek Kwaliteitsimpuls Groene Omgeving. Ruimtelijke kwaliteitsprincipes toepassen in de praktijk van de ruimtelijke ordening in Overijssel*. Provincie Overijssel, Zwolle.

Provincie Overijssel; 2015. *Natuur in de provincie. Eén jaar Natuurpact in uitvoering*. Interprovinciaal Overleg, Den Haag.

Reubens, B.; K. D'Heane; T. D'Hose, G. Ruyssechart; 2010. *Bodemkwaliteit en landbouw: een literatuurstudie. Activiteit 1 van het Interregproject BodemBreed*. Instituut voor Landbouw- en Visserijonderzoek (ILVO), Merelbeke-Lemberge, België.



Ritsema van Eck, J.; F. van Dam; C. de Groot; A. de Jong; 2013. *Demografische ontwikkelingen 2010-2040. Ruimtelijke effecten en regionale diversiteit*. Planbureau voor de Leefomgeving, Den Haag.