

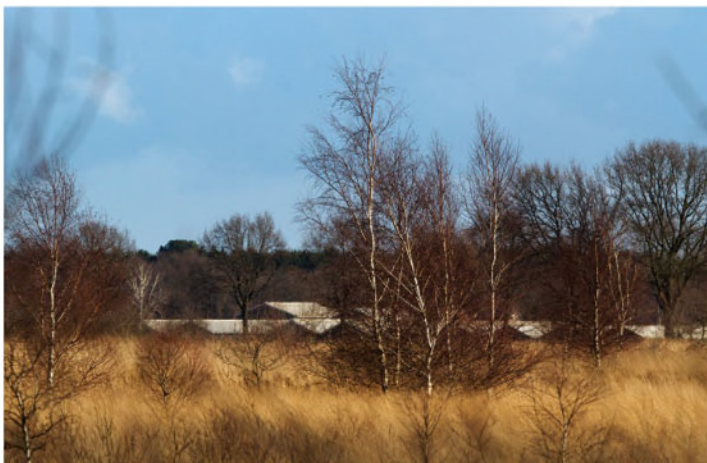


Commissie voor de
milieueffectrapportage

Windenergie en RES provincie Gelderland

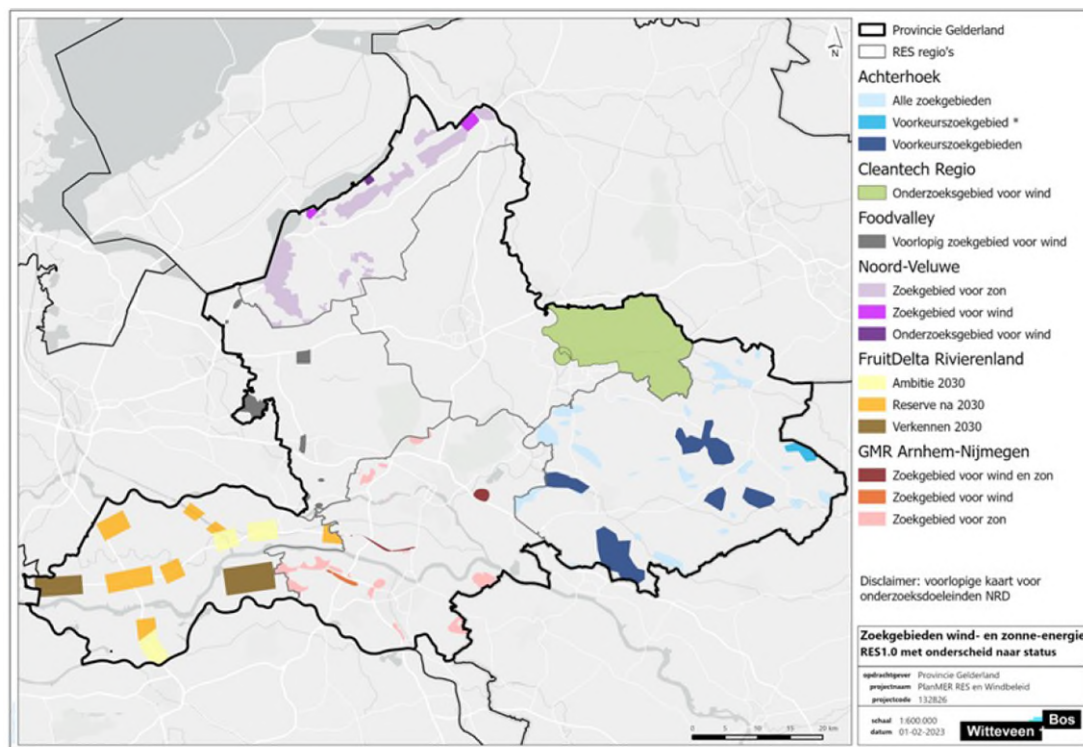
Advies over reikwijdte en detailniveau van het milieueffectrapport

18 april 2023 / projectnummer: 3705



1 Advies voor de inhoud van het MER

De provincie Gelderland wil milieu-informatie verzamelen voor het actualiseren van het windenergiebeleid, het borgen van de RES-en¹, en het ontwikkelen van warmtetransitiebeleid. Hiermee kunnen provincie en RES-regio's de volgende stap zetten in de uitvoering van het Klimaatakkoord. De milieugevolgen hiervan worden in een milieueffectrapport (verder 'MER') onderzocht, zodat de provincie en andere overheden vanuit milieu straks over goede beslisinformatie beschikken. De provincie heeft de Commissie gevraagd te adviseren over de gewenste inhoud van het op te stellen MER.



* Voorkeurszoekgebied zonder bestuurlijk draagvlak

Figuur 1. Zoekgebieden Gelderse RES-en, het vertrekpunt voor dit MER (Bron: NRD).

Achtergrond

De uitvoering van het Klimaatakkoord in Nederland en de energietransitie zijn in een volgende fase terechtgekomen. Deze fase vraagt om meer concrete informatie over zoekgebieden voor windturbines en zonnepanelen (verder wind en zon) en warmteaanbod en -vraag (verder 'warmte') en over de milieugevolgen daarvan.

In figuur 1 zijn de Gelderse zoekgebieden voor wind en zon uit de Gelderse RES-en weergegeven. Gezien de provinciale wens om extra geschikte gebieden voor wind² – die eerder mogelijk gemist zijn – in beeld te brengen, wordt nu eerst voor de hele provincie naar alle mogelijke windgebieden gekeken. De provincie wil vervolgens een totaaloverzicht van potentiële zoekgebieden voor wind én zon aan de RES-regio's aanreiken en de keuze waar

¹ Regionale Energiestrategieën (RES), in een RES onderzoekt een regionaal samenwerkingsverband van provincies, gemeenten en waterschappen de mogelijkheden voor de uitvoering van de energietransitie.

² De reden hiervan is dat door in verhouding voor meer windturbines te kiezen de maatschappelijke kosten voor duurzame energie omlaag gaan (minder nieuwe netwerkinfrastructuur, energieopslag en ruimtebeslag).

duurzame energie kan worden opgewekt, verder aan hen overlaten. Het onderhavige MER zal daarom ook geen voorkeursalternatief bevatten. De concretisering van gebieden en van milieugevolgen moet dan dus later regionaal uitgewerkt worden. De regio's zullen vervolgens in het kader van RES 2.0 en gemeentelijke omgevingsbesluiten (en de daarbij behorende milieueffectrapporten) gebieden daadwerkelijk afwegen en selecteren. Tot slot zal de provincie ze vastleggen. Op dat moment is het provinciale windbeleid geactualiseerd en zijn de Gelderse RES-en 2.0 provinciaal geborgd.³

Voor het warmtebeleid zal de provincie in het MER vooral kansen en belemmeringen van warmtebronnen in beeld brengen. Hiermee wil de provincie de RES-regio's en gemeenten handvatten bieden voor de verdere ontwikkeling van gemeentelijk warmtebeleid en voor het vastleggen van locaties voor warmtebronnen. Er is op dit moment nog geen provinciale besluitvorming over warmte voorzien.

Essentiële informatie voor het MER

De Commissie beschouwt de volgende punten als essentiële informatie in het MER. Dat wil zeggen dat voor het meewegen van het milieubelang *'bij het inventariseren van zoekgebieden voor wind- en zonne-energie én van kansen en belemmeringen van warmtebronnen'*, het MER in ieder geval de volgende informatie moet bevatten:

- **de afbakening van en beoordeling per zoekgebied voor wind en zon.** Ga per zoekgebied in op: de totstandkoming, milieugevolgen, aandachtspunten, de geschiktheid voor windturbines en/of zonnevelden en de mogelijke energieopbrengst. Dit helpt de regio's bij het samenstellen, begrijpen, onderbouwen en afwegen van gebieden. Het is ook essentieel voor de navolgbaarheid en latere verantwoording van het zoekproces;
- **alternatieven wind en zon.** Gebruik de in de NRD⁴ genoemde thematische alternatieven voor landschap, natuur en gezonde en veilige leefomgeving als selectiecriteria ('zeef') voor zoekgebieden voor wind en zon. Hiermee kan later – desgewenst – een voorkeursvolgorde (prioritering) gemaakt worden door de regio's. Ook kan een regio hiermee later gebieden met (te) grote gevolgen voor bijvoorbeeld landschap of natuur onderbouwd laten afvallen;
- **een overzicht van potentiële warmtebronnen én -afnemers.** Dit ondersteunt de latere vervolgbesluitvorming over warmte door de gemeenten. Ook kunnen relevante cumulatieve milieueffecten al in beeld komen.
- **natuurgebieden.** Indien aantasting van 'natuurlijke kenmerken van Natura 2000-gebieden' (Veluwe, randmeren, rivierengebied) en/of van GNN-gebieden⁵ niet is uit te sluiten, dan moet dit provinciale MER beschrijven om welke soorten/situaties het gaat. Geef vervolgens aan hoe hiermee in de regionale uitwerkingen om te gaan.

De Commissie wijst zowel de provincie als de regio's op de noodzaak om straks – bij de in de regio's te maken afwegingen – de samenhang tussen zoekgebieden én de stapeling van milieugevolgen (cumulatie) nog goed in beeld te (laten) brengen. Door de gekozen onderzoeks aanpak en verantwoordelijkheidsverdeling tussen provincie en de regio's gebeurt dat nu niet. Hierdoor is het niet vanzelfsprekend dat deze benodigde informatie later wel voorhanden zal zijn. Het is daarom een risico dat deze informatie later ontbreekt.

³ De Commissie heeft op 2 maart 2023 gesproken met de provincie en haar adviseurs. Tijdens dit gesprek heeft de provincie dit besluitvormingsproces toegelicht.

⁴ Notitie reikwijdte en detailniveau.

⁵ Gelders Natuur Netwerk.

Gecombineerd met de later nog te verzamelen informatie uit de regio's⁶ is er straks naar verwachting voldoende milieu-informatie voor een goed onderbouwd besluit over de zes RES-en én voor een provinciaal besluit (de Gelderse windvisie, verordening en/of een programma onder de Omgevingswet).

Besluitvormers en insprekers lezen in de eerste plaats de samenvatting van het MER. Daarom verdient dit onderdeel bijzondere aandacht. De samenvatting moet als zelfstandig document leesbaar zijn en een goede afspiegeling zijn van de inhoud van het MER. In de volgende hoofdstukken beschrijft de Commissie meer in detail welke informatie het MER moet bevatten. Ze bouwt in haar advies voort op de NRD. Ze herhaalt slechts punten die al in de NRD aan de orde komen als dat voor een goed begrip van het advies nodig is of als ze voorstelt de aanpak op onderdelen aan te passen.

Waarom een m.e.r.-procedure?

Voor de besluitvorming over activiteiten die grote milieugevolgen kunnen hebben is een MER vereist. De bijlagen C en D bij het Besluit milieueffectrapportage geven aan om welke activiteiten het kan gaan. Het is de bedoeling het MER te gebruiken voor verschillende besluiten met kaderstelling, zoals de provinciale verordening, de provinciale windvisie, de Gelderse RES-en 2.0 en/of mogelijk een provinciaal programma onder de Omgevingswet. Het gaat om kaderstelling voor de categorieën C22.2/D22.2 (De oprichting, wijziging of uitbreiding van een windturbinepark), C24/D42.1/D24.2 (De aanleg, wijziging of uitbreiding van een bovengrondse of ondergrondse hoogspanningsleiding), D8.4 (De aanleg, wijziging of uitbreiding van een buisleiding voor transport van warm water of stoom), D9 (Een landinrichtingsproject dan wel een wijziging of uitbreiding daarvan), D17.2 (Geothermie, diepboringen dan wel een wijziging of uitbreiding daarvan) en vanwege mogelijke effecten op Natura 2000-gebieden (Passende beoordeling). De NRD geeft aan dat het nog onduidelijk is welke omgevingsbesluiten genomen gaan worden en dat instrumenten daartoe later bepaald worden.

RES en m.e.r.-plicht

De minister van Klimaat en Energie heeft begin 2022 verduidelijkt dat voor de RES 2.0 een plan-m.e.r. verplicht is als de RES: '...een uitwerking van beleid of een set aan maatregelen bevatten om doelstellingen voor de leefomgeving te bereiken,...als het een kader vormt voor toekomstige vergunningen...'.⁷ Deze brief was naar aanleiding van een advies van het Nationaal programma-RES over de RES 2.0 en plan-m.e.r.⁸ Dit advies geeft meer achtergronden en legt de plan-m.e.r.-plicht voor zonnevelden uit.

De provincie Gelderland geeft op pagina 6 van de NRD echter aan dat: '...Door het plan-MER te benutten hoeven gemeente in veel gevallen geen plan-MER bij hun eigen ruimtelijke plannen meer te op te stellen. Ook de regio's behoeven geen plan-MER meer op te stellen voor RES 2.0, omdat het plan-MER voorziet in de m.e.r.-plicht die in veel gevallen geldt voor de RES'en.'

Dit behoeft nuancering. De Commissie wijst erop dat dit MER niet de plan-m.e.r.-plicht van plannen of programma's van regio's en gemeenten doet vervallen. De plan-m.e.r.-plicht voor dergelijke regionale en gemeentelijke plannen volgt uit de wetgeving over m.e.r. **en vervalt dus niet** naar aanleiding van dit provinciale MER. Wel kan de informatie uit dit MER mogelijk hergebruikt worden bij later op te stellen MER'en en m.e.r.-beoordelingen bij regionale en gemeentelijke plannen. Of de informatie kan worden

⁶ De informatie over samenhang tussen zoekgebieden én de stapeling van milieugevolgen (cumulatie) volgt later dan uit de (beschreven alternatieven) in de nog op te stellen milieueffectrapporten bij de zes Gelderse RES-en.

⁷ Zie hier [de kamerbrief van de minister](#).

⁸ Zie hier voor [deze NP-RES publicatie](#).

hergebruikt, zal onder andere afhangen van de inhoud en het abstractieniveau van die plannen, van de vraag of de leefomgeving in en rond die plannen in de tussentijd veranderd is en van ontwikkelingen in beleid, wetgeving en jurisprudentie. Ook de concretisering van gebieden voor energieprojecten en van milieugevolgen daarvan moet later in de regio's nog plaatsvinden. Per gemeentelijk of regionaal plan zal beoordeeld moeten worden of en in hoeverre informatie uit het MER van de provincie hergebruikt kan worden en welke informatie gemeenten en regio's zelf nog moeten verzamelen.

Daarnaast bevat dit plan-MER logischerwijs nog geen (milieu)informatie over de latere 'voornemens' (de inhoud van de besluiten die de regio's en gemeenten over duurzame energie willen gaan nemen), die inhoud is immers nu nog onbekend. Voor de beschrijving van de milieugevolgen van andere nog onbekende omgevingsbesluiten geldt iets soortgelijks. Tot slot zijn ook de samenhang tussen zoekgebieden voor wind en zon én de stapeling van milieugevolgen (cumulatie) nog niet onderzocht.⁶ Ook onderzoek naar cumulatie van milieugevolgen door andere activiteiten dan duurzame energie (woningbouw, landbouw, bedrijven) is nog niet in beeld. Deze onderzoeken zijn wel noodzakelijk.

Rol van de Commissie

De Commissie is onafhankelijk, bij wet ingesteld en adviseert over de inhoud en de kwaliteit van het MER. Zij stelt voor ieder project een werkgroep samen van onafhankelijke deskundigen. Ze schrijft geen milieueffectrapporten, dat doet de initiatiefnemer. Het bevoegd gezag – in dit geval in ieder geval Provinciale Staten van Gelderland – besluit uiteindelijk.

De samenstelling en de werkwijze van de werkgroep van de Commissie en verdere projectgegevens staan in bijlage 1 van dit advies. De projectstukken die bij het advies zijn gebruikt, zijn te vinden door nummer 3705 op www.commissiemer.nl in te vullen in het zoekvak.

2 Achtergrond en besluitvorming

2.1 Achtergrond

In de NRD zijn de doelen (onderzoekopgaven) voor het MER uitgebreid beschreven (zie onder andere pagina 24). Neem dit over in het MER.

Op pagina 20 van de NRD is een samenvatting van de status van zoekgebieden voor zon en wind per RES-gebied opgenomen.

De Commissie adviseert in het MER, naast zoekgebieden uit de RES-en 1.0, ook nog kort de milieu-uitgangspunten en randvoorwaarden uit deze RES-en samen te vatten, zoals voor landschap.⁹ Deze kunnen namelijk relevant zijn bij de uitwerking van het uit te voeren milieuonderzoek c.q. de alternatieven (zie verder hoofdstuk 3 en 4 van dit advies).

⁹ Door de Groene Metropoolregio Arnhem Nijmegen is recent aan de Commissie (begin 2023) aangegeven dat zij een regiobrede landschapvisie (H+N+S) heeft. Ook Rivierenland maakt gebruik van een landschappelijk verhaal (Feddes/Olthof Landschapsarchitecten en Ziegler Brandenhorst). Deze is bepalend voor de selectie van zoekgebieden.

2.2 Besluitvorming

In hoofdstuk 1 van dit advies is kort het gecombineerde besluitvormingsproces van de provincie en de RES-regio's toegelicht. Zoals gezegd gaat dit MER een totaaloverzicht van potentiële zoekgebieden voor wind én zon aan de RES-regio's aanreiken. De keuze is daarna verder aan hen.¹⁰ Daarnaast wil de provincie voor het warmtebeleid vooral kansen en belemmeringen van warmtebronnen in beeld brengen.

De concretisering van gebieden voor wind én zon en van milieugevolgen moet later in de regio's nog plaatsvinden. Het gaat in het bijzonder om de samenhang tussen zoekgebieden én om de stapeling van milieugevolgen (cumulatie). Het is echter niet vanzelfsprekend dat deze informatie later (wel) voorhanden zal zijn. Dit is daarom een risico.

De RES-regio's zullen vervolgens in het kader van RES 2.0 en gemeentelijke omgevingsbesluiten (en de daarbij behorende milieueffectrapporten) nog milieu-informatie (moeten) verzamelen en daarna gebieden daadwerkelijk afwegen en selecteren. Het is de bedoeling de RES-en 2.0 daaropvolgend in een provinciaal besluit vast te leggen, mogelijk in een programma onder de Omgevingswet. Op dat moment is het provinciale windbeleid geactualiseerd en zijn de Gelderse RES-en 2.0 provinciaal geborgd.

De Commissie adviseert voornoemd proces in het MER duidelijk en schematisch weer te geven. Ga daarbij al zoveel mogelijk in op welke besluiten straks in ieder geval door de provincie, regio's en gemeenten genomen gaan worden en daarnaast op de 'mogelijke' besluiten die voorzien zijn. De Commissie denkt hierbij in ieder geval aan benodigde aanpassingen van gemeentelijke omgevingsvisies, omgevingsvergunningen voor grote energieprojecten en provinciale besluiten over de omgang met natuur in Natura 2000-gebieden. Bij Natura 2000 gaat het bij de Veluwe in ieder geval om de wespendif¹¹ en bij andere gebieden om andere soorten waarvoor externe werking¹² aan de orde kan zijn.

Geef voor alle besluiten in de periode tot 2030¹³ kort in een overzicht per bestuurslaag aan welke dit zijn, wie daarvoor het bevoegde gezag is en wat globaal de planning is.

¹⁰ De NRD meldt hierover op pagina 27: '*...Aan de hand hiervan kunnen gebieden met elkaar vergeleken worden voor de provincie Gelderland (het plangebied) en per RES-regio, zonder dat het plan-MER een weging of volgordelijkheid aanbrengt. De onderlinge afweging van effecten en gebieden is een bestuurlijke aangelegenheid, waarin ook andere belangen die niet in het plan-MER onderzocht worden betrokken kunnen worden. Het plan-MER biedt de objectieve milieu-informatie om deze vergelijking van gebieden te kunnen maken.*'

¹¹ Naar aanleiding van de rapportage 'Windenergie op en rondom de Veluwe' van Altenburg & Wymenga (A&W-rapport 20-140) heeft de provincie Gelderland in februari 2021 met de betrokken RES-regio's en provincies bovenregionale afspraken gemaakt om te komen tot een gezamenlijke aanpak van windenergie op en rondom de Veluwe in het kader de Wespendif. Vervolgonderzoek gaat binnenkort starten (mondellinge mededeling provincie Gelderland startgesprek d.d. 2 maart 2023).

¹² Een activiteit buiten een Natura 2000-gebied kan ook een effect hebben op natuur in het Natura 2000-gebied. Dit wordt 'externe werking' genoemd.

¹³ De Nederlandse politiek heeft in het Klimaatakkoord een doel vastgesteld: in 2030 stoten we in Nederland bijna de helft (49%) minder broeikasgassen uit dan we in 1990 deden. Dit betekent dat besluiten om duurzame projecten mogelijk te maken ruim voor die datum genomen zullen moeten zijn.

3 Zoekruimte en tussenstap gebieden wind en zon

3.1 Stappenplan

De zoekruimte¹⁴ is volgens de NRD leidend in de milieuonderzoeken. Deze zal veelal afwijken van de in de RES-en gehanteerde gebieden en locaties. De provincie laat eerder gemaakte keuzes en afwegingen in de regio's buiten beschouwing om geheel open het proces in te gaan en 'arbitraire keuzes te vermijden' en omdat zij extra zoekgebieden voor wind wil identificeren.

Om te komen tot een zinvolle en werkbare kaart met zoekgebieden voor de regio's is het naar het oordeel van de Commissie van belang de oppervlakte aan onderzoeksgebied in het MER stapsgewijs terug te brengen, op basis van belemmeringen, kansen en milieugevolgen. Deze mogelijkheid is er omdat het huidige onderzoeksgebied veel groter is dan de ruimte die nodig is voor de energieambities.

In dit hoofdstuk geeft de Commissie daarom adviezen voor een op onderdelen andere werkwijze dan de NRD voorstelt. Samengevat is dit voor wind en zon een stappenplan (trechteringsproces) in 4 stappen dat aansluit op de werkwijze in de NRD:

- stap 1: van maximaal onderzoeksgebied (theoretisch bruto oppervlak) naar een zoekruimte voor wind en zon op basis van geactualiseerde belemmeringen en kansen;
- stap 2: extra tussenstap, afbakening zoekgebieden (zie verder §3.3 van dit advies). De Commissie adviseert de RES-regio's actief te betrekken bij deze stap zodat ze kunnen meedenken en er ook een voor hen hanteerbare afbakening ontstaat;
- stap 3: opstellen van een overzicht met aandachtspunten per zoekgebied, met vermelding van de bepaalde milieugevolgen (met name ingreep-effectrelaties) voor wind en zon;
- stap 4: drie thematische alternatieven als selectiecriteria toepassen op overgebleven zoekgebieden.¹⁵

Later volgt nog een 'stap 5' in de RES-regio's. Dit valt buiten de scope van dit MER. De regio's zullen in deze stap in het kader van RES 2.0 en omgevingsbesluiten (en de daarbij behorende milieueffectrapporten) nog milieu-informatie (moeten) verzamelen¹⁶ en vervolgens gebieden daadwerkelijk afwegen en selecteren

¹⁴ Dit is volgens de NRD de ruimte die overblijft na het weglaten van gebieden die op voorhand uitgesloten zijn voor de ontwikkeling van wind- en/of zonne-energie. De zoekruimte vertegenwoordigt het onderzoeksgebied dat wordt onderzocht in het MER.

¹⁵ In hoofdstuk 4 van dit advies licht de Commissie dit verder toe.

¹⁶ Zoals eerder in dit advies ook vermeld is, het gaat hierbij onder meer om:

- de concretisering van gebieden voor energieprojecten en van milieugevolgen;
- samenhang tussen zoekgebieden voor wind en zon én de stapeling van milieugevolgen (cumulatie);
- (milieu)informatie over de latere 'voornemens' (de inhoud van de besluiten die de regio's en gemeenten over duurzame energie willen gaan nemen), die inhoud is immers nu nog onbekend. Voor de beschrijving van de milieugevolgen van andere nog onbekende omgevingsbesluiten geldt iets soortgelijks.
- onderzoek naar cumulatie van milieugevolgen door andere activiteiten dan duurzame energie (woningbouw, landbouw, bedrijven).

3.2 Actualisatie belemmeringen- en kansenkaart wind en zon (stap 1)

In de NRD is de bruto zoekruimte indicatief al op kaart weergegeven voor wind en zon.¹⁷ Uit de NRD (hoofdstuk 4) is de totstandkoming hiervan voor de Commissie nog niet navolgbaar te herleiden. De Commissie adviseert daarover het volgende:

- onderbouw duidelijk alle criteria die gebruikt zijn (welke afstanden tot woningen, infrastructuur e.d.). Dit is voor de navolgbaarheid essentieel. Hanteer in het bijzonder voor leefomgeving duidelijk onderbouwde afstanden om gebieden af te bakenen;^{18,19}
- kijk kritisch naar het overgebleven onderzoeksgebied. Is het bijvoorbeeld passend bij provinciale eisen zoals 'geen solitaire turbines' en een 'minimum grootte van een zonneveld' of zijn er andere redenen dat gebied in dit stadium moet afvallen.

Verwerk bovenstaande in het MER zodat vanuit de bruto zoekruimte een geactualiseerde en realistische belemmeringen- en kansenkaart ontstaat. Hiermee ontstaat dan de goed onderbouwde basis voor het uit te voeren milieuonderzoek en het maken van een totaaloverzicht van potentiële zoekgebieden voor wind én zon voor de RES-regio's.

3.3 Afbakening zoekgebieden (stap 2)

Op basis van eerdere het RES 1.0-proces en de geactualiseerde kansen- en belemmeringenkaart (zie §3.2) ontstaat de ruwe selectie waaruit zoekgebieden afgebakend kunnen worden.

De Commissie adviseert om vervolgens in een extra tussenstap zoekgebieden (of clusters daarvan) af te bakenen op een voor de desbetreffende RES-regio logisch en hanteerbaar abstractieniveau. De Commissie denkt hierbij qua abstractieniveau bijvoorbeeld aan een afbakening/schaalniveau zoals in Rivierenland Fruitdelta of de Groene Metropoolregio voor zoekgebieden in hun RES-en 1.0 hanteerden (zie figuur 1 van dit advies ter illustratie). Ook kan hierin de externe werking van Natura-2000-gebieden en NNN-gebieden beter als criterium toegepast worden en de kans op significante negatieve gevolgen op voorhand worden wegnomen. Mochten bij deze tussenstap (delen van) eerder geselecteerde RES 1.0 zoekgebieden (moeten) afvallen, geef dit dan duidelijk weer en vermeld de redenen.

De Commissie geeft in overweging deze afbakening in nauwe samenwerking met de RES-regio's te maken. Hierdoor kan een afbakening gemaakt worden die voor de desbetreffende regio hanteerbaar is en aansluit op de praktijk in die regio. Daarmee is de informatie uit dit MER waarschijnlijk ook beter bruikbaar voor de regio's.

¹⁷ Zie pagina 44 en verder van de NRD.

¹⁸ Door de [uitspraak van de Raad van State](#) over de normering van geluid, slagschaduw en veiligheid bij windturbine-projecten kan niet meer zomaar gebruik worden gemaakt van de normen uit het Activiteitenbesluit. Afstanden voor leefomgeving (geluid) zijn hier vaak een afgeleide van, zo ook in dit geval. Uiteraard is op dit moment nog geen vergunningverlening en concrete toetsing aan geluidnormen aan de orde. De afstand begrenst wel de zoekruimte voor gebieden voor wind in sterke mate. Tegen deze achtergrond moet het MER wel de informatie bevatten voor de onderbouwing van de te gebruiken afstanden voor geluid (maatgevend).

¹⁹ De in de NRD aangehouden afstanden van 385 meter zijn naar het oordeel van de Commissie aan de krappe kant en kunnen – bij projectrealisatie – leiden tot forse mitigerende maatregelen (of beperktere opstellingsconfiguraties dan gehoopt). De Commissie adviseert dan ook de keuze voor deze aangehouden afstanden te onderbouwen in het MER.

3.4 Overzicht (milieu)aandachtspunten zoekgebieden (stap 3)

Voor een toegankelijk en ook voor de RES-regio's bruikbaar totaaloverzicht van kansrijke gebieden is het vervolgens nodig per zoekgebied (of clusters daarvan) samen te vatten:

- welke aandachtspunten bij de zoekgebieden spelen, in het bijzonder de bepaalde milieugevolgen (voor natuur met name ingreep-effectrelaties) voor wind en zon;
- hoe kansrijk een gebied (te maken) is;
- welke potentie elk gebied heeft voor duurzame elektriciteitsopwekking (bijvoorbeeld in een bandbreedte).

Dit helpt de regio's bij het samenstellen, begrijpen, onderbouwen en afwegen van gebieden bij hun RES 2.0 en omgevingsbesluiten. Het is ook essentieel voor de navolgbaarheid en latere verantwoording van het zoekproces en –gebieden én voor de vergunningverlening van energieprojecten.

4 Alternatieven wind en zon (stap 4)

4.1 Rol alternatieven

De NRD stelt voor vijf alternatieven voor wind en zon (elektriciteit) te onderzoeken:

- Het alternatief 'RES 1.0' is volgens de Commissie als vergelijkingsbasis logisch om te laten zien.
- De vormgeving van het in de NRD genoemde alternatief 'energiesysteem (elektriciteitsnetwerk en –opslag)' is nog onduidelijk, zo heeft de Commissie uit de mondelinge toelichting van de provincie begrepen.²⁰ Immers het ontwerp van dit alternatief vereist het nu al maken van duidelijke en concrete keuzes. Keuzes die de provincie op dit moment juist niet wil maken. De Commissie vraagt wel aandacht voor de noodzaak deze analyse in dit MER uit te voeren of later bij de RES-en 2.0. In het kader van uitvoerbaarheid en klimaaturgentie (sneller meer groene energie) is dit alternatief voor het milieu namelijk uitermate relevant.
- De overige drie alternatieven (natuur, landschap en leefomgeving) hebben volgens de NRD tot doel om effecten op het betreffende milieuaspect zoveel mogelijk te voorkomen. Bij de ontwikkeling van de alternatieven zijn eerst vanuit beleid en wetgeving randvoorwaarden en eisen bepaald (bijvoorbeeld: vermijden van plaatsing van turbines in Natura 2000-gebieden en NNN-gebieden voor het alternatief natuur). De gebieden die voldoen aan de randvoorwaarden en eisen voor het betreffende aspect, zijn in het alternatief opgenomen als zoekgebieden. Hierbij kunnen volgens de Commissie ook de informatie en randvoorwaarden uit RES-en over landschap en natuur nog worden gebruikt.⁹

Alternatieven inzetten als 'zeef' (selectie criterium)

De Commissie heeft aan de provincie²⁰ vragen gesteld over de rol van de alternatieven in het MER. De provincie gaf aan dat het niet de bedoeling is alternatieven te vullen met (fictieve) voorbeeldopstellingen van windturbines en zonnevelden tot aan het RES-ambitieniveau wat betreft opwekpotentie (en daarin dus nu al keuzes te maken). Ook is het niet bedoeling

²⁰ De Commissie heeft op 6 april 2023 hierover gesproken met de provincie en haar adviseurs.

thematische visies of hoeken van het speelveld^{21,22} te onderzoeken.

De alternatieven zijn naar het oordeel van de Commissie meer belemmeringenkaarten (hard en zacht) op een milieuthema, waarbij voor leefomgeving de criteria zijn aangescherpt. Dit MER is in die zin dus anders dan eerdere strategische MER'en voor RES-en of duurzame energie.

De provincie geeft ook aan – om geen arbitraire keuze te hoeven maken – dat alternatieven alle relevante zoekgebieden bevatten en alternatieven dus niet vergelijkbaar zijn op hun energieopbrengst. In andere woorden: het ene alternatief zal veel meer opwekpotentie/gebieden bevatten dan het andere.

Tegen die achtergrond constateert de Commissie dat het weinig zinvol is om naast afgebakende zoekgebieden ook alternatieven onderling te vergelijken op hun milieueffecten, zoals de NRD voorstelt. Relevante milieuverschillen tussen alternatieven kunnen immers op deze wijze niet of onvoldoende zichtbaar gemaakt worden.²³

De Commissie adviseert daarom om alternatieven op een andere wijze in te zetten in dit MER. Zet ze in als 'een zeef' (selectie criterium) om de in de tussenstap (zie §3.2 van dit advies) afgebakende zoekgebieden in thematisch perspectief te plaatsen. Hierbij vallen zoekgebieden in een alternatief af, om effecten op het betreffende milieuthema zoveel mogelijk te voorkomen.

Later kan een regio de volgorde van de provincie nu niet wil aanbrengen met dit overzicht zelf maken. Ook kan een regio hiermee straks gebieden met (te) grote gevolgen voor bijvoorbeeld landschap of natuur onderbouwd laten afvallen.

Hieronder geeft de Commissie per alternatief nog enkele aandachtspunten.

4.2 Landschapsalternatief

De Commissie onderschrijft dat het goed is om een alternatief op te stellen waar het landschap centraal staat zoals de NRD voorstelt. De voorgestelde kaarten (afbeeldingen 5.8 en 5.9 uit de NRD) bevatten daarentegen nog veel kwetsbare landschappen, dit lijkt strijdig met het gekozen uitgangspunt. Vrijwaar in dit alternatief daarom zoveel mogelijk alle waardevolle en kwetsbare landschappen door deze alsnog 'uit te zeven'. Denk bijvoorbeeld aan oude kleinschalige landschappen in relatie tot zon. De Gelderse gebiedsgidsen²⁴ bieden hiervoor al basisinformatie.

²¹ Een van de redenen die de NRD hiervoor geeft op pagina 9 is: '*...het plan-MER is in de eerste plaats een objectieve studie naar (potentiële) milieueffecten. Er worden geen bestuurlijke keuzes of afwegingen in gemaakt. Dit is een belangrijk uitgangspunt voor de betrokkenheid van (regionale) stakeholders. Het is geen bestuurlijk onderhandelingsproces, maar biedt een objectieve onderbouwing ten behoeve van regionale afwegingen en keuzes.*

²² Zie bijvoorbeeld §4.2.5 van [dit advies RES en m.e.r.](#) voor een toelichting op de 'hoeken van het speelveldaanpak'.

²³ Alleen door alternatieven te baseren op (ongeveer) eenzelfde energieopbrengst ontstaan relevante inzichten over de verschillen in milieueffecten.

²⁴ Hierin zijn specifieke landschappelijke bouwstenen en ecologische principes voor inpassing van zonnevelden in Gelderse landschappen uitgewerkt. Ook voor oude en kleinschalige landschappen zijn mogelijkheden uitgewerkt om grootschalige zonnevelden mogelijk te maken zoals: essen- en kampenlandschap, landgoederenzone, agrarische vallei (-enclaves), stuwwallenflanken, oeverwallen en Veluwerand. Zie voor deze gidsen: https://www.geldersenergieakkoord.nl/downloads/KC-001-1_GelderseZonneWijzer_v15.pdf.

Een andere benadering kan zijn om voor zon in dit alternatief bijvoorbeeld alleen jonge ontginningen en veenpolders te selecteren om kwetsbare oudere landschappen te ontzien. Dit helpt ook om in dit alternatief versnippering zoveel mogelijk tegen te gaan, dit is een ambitie van veel RES-regio's in de provincie. Overweeg of ook zinvolle landschappelijke criteria uit de RES-en 1.0 kunnen worden gehanteerd.⁹ Regio's hebben immers recent hier ook onderzoek naar uitgevoerd.

4.3 Natuuralternatief

Het natuuralternatief heeft volgens de NRD als doel onderzoeksgebieden voor wind en zon te definiëren die rekening houden met de waardevolste gebieden vanuit het thema natuur.

Het natuuralternatief uit de NRD ontziet beleidsmatig relevante Gelderse natuurgebieden. De Commissie adviseert ten opzichte van de voorgestelde kaarten (afbeeldingen 5.10 en 5.11 uit de NRD) nog met enige ambitie te kijken welke andere Gelderse gebieden belangrijk zijn voor natuur en ook deze gebieden in dit alternatief 'uit te zeven'. Kijk daarvoor in algemene zin naar het volgende (voor zover dit nog niet gebeurd is, de Commissie heeft dit namelijk niet goed kunnen nagaan op basis van de globale kaarten uit de NRD):

- gebieden die in de provinciale Omgevingsverordening zijn opgenomen als 'Gelders natuurnetwerk windturbines onder voorwaarden mogelijk';
- weidevogelgebieden;
- groene ontwikkelingszones;
- ganzenrustgebieden;
- beschermde bosgebieden en kleinschalige natuurgebieden waar 'rode lijstsoorten' voorkomen;
- nieuwe gebieden voor natuurontwikkeling;
- de omgeving van Natura 2000-gebieden die vanuit het perspectief van externe werking¹² relevant is. Dat kan conform de aanpak die eerder bij de wespandief is toegepast. Pas dit dus ook toe voor andere soorten voor zowel windturbines als zonnevelden.

Ook het in de NRD voorgestelde onderzoek naar ingreep-effectrelaties geeft waarschijnlijke nieuwe inzichten in welke zoekgebieden in dit alternatief beter gevrijwaard kunnen blijven (ook in het kader van externe werking¹²).

4.4 Gezonde en veilige leefomgevingsalternatief

De NRD geeft aan dat dit een alternatief is waarin de leefomgeving meer leidend is, dus waar gestreefd wordt naar extra bescherming van de leefomgeving van de mens. Het gehanteerde 45 dB (L_{den})-criterium zorgt dankzij een grotere richtafstand tot woningen voor een strengere selectie van zoekgebieden. De Commissie adviseert de aangehouden afstand van 530 meter nog te beschouwen en toe te lichten in het MER en, afhankelijk daarvan, eventueel voor een iets ruimere afstand te kiezen.^{18,25}

²⁵ De richtafstand van 530 m is gebaseerd op de 45 dB-contour rond een windturbine locatie; omdat deze afstand naar het oordeel van de Commissie krap lijkt is het van belang om de uitgangspunten goed toe te lichten om te voorkomen dat zoekgebieden achteraf minder ruimte blijken te hebben voor windturbines en/of minder extra bescherming van de leefomgeving van de mens bieden, dan vooraf is gedacht.

5 Warmte

5.1 Analyse en afbakening warmteclusters

Bij de RES-en ligt momenteel de nadruk op de 35 TWh uit wind en zon op land. Echter, uitgedrukt in energie-eenheden is de warmtebehoefte (1.000 PJ in 2021) ruwweg 2,5 maal groter dan de elektriciteitsbehoefte (400 PJ in 2021).²⁶ Zowel voor hernieuwbare warmte (en koude) als voor hernieuwbare elektriciteit zijn bronnen en infrastructuur nodig. Dit brengt met zich mee dat voor warmte soortgelijke milieuaspecten gelden als voor elektriciteit. Warmte verdient in die zin dezelfde aandacht bij de locatiekeuzes voor warmtebronnen en infrastructuur (transport en opslag) als elektriciteit.

De NRD geeft aan dat de analyse voor warmte in het MER zich richt op de in de Gelderse RES-regio's aangewezen warmteclusters. Hiervoor worden op hoofdlijnen de milieueffecten voor warmtebronnen en warmteopslag beschouwd. Bij de onderbouwing van deze warmteclusters wordt zoveel mogelijk gebruik gemaakt van uitgevoerde en beschikbare warmtestudies in de provincie Gelderland of binnen een van de RES-regio's. Voor de Regionale Structuur Warmte (RSW) zijn er in december 2019 warmtekansenkaarten ontwikkeld voor de zes RES regio's in Gelderland.²⁷ In die zin is voor warmte in Gelderland al veel gedetailleerd in kaart gebracht en toegankelijk.

De Commissie vindt het kansrijk om deze clusters als het startpunt/ordening te gebruiken om mogelijke warmtebronnen en -opslag provinciaal op een rij te zetten. Het past ook bij het provinciale abstractieniveau.

Het valt de Commissie op dat er in het bijzonder voor geothermie kansen zijn voor de provincie Gelderland.²⁸ Om deze reden adviseert de Commissie deze daar waar mogelijk al zoveel mogelijk concreet uit te werken binnen de warmteclusters.

5.2 Analyse warmtebronnen én -afnemers

Traditioneel vindt energieproductie plaats op locaties waar de bronnen beschikbaar zijn en transport van energie naar eindgebruikers vindt plaats via netwerkinfrastructuur. De energietransitie brengt met zich mee dat de productie van hernieuwbare elektriciteit steeds meer decentraal plaatsvindt. Om de hiervoor benodigde netwerkinfrastructuur optimaal in te richten is er bij hernieuwbare elektriciteit (wind en zon) steeds meer aandacht voor geografische afstemming met netbeheerders om verbruik zo dicht mogelijk bij productie te realiseren.

Een dergelijke benadering kan ook voor hernieuwbare warmte (gaan) gelden. Denk aan restwarmte, aquathermie en geothermie. Temeer omdat de energieverliezen bij transport van warmte aanmerkelijk groter zijn dan bij transport van elektriciteit. Vanwege dit effect heeft

²⁶ Zie Figuur 4.1 in www.pbl.nl/sites/default/files/downloads/pbl-2022-klimaat-en-energieverkenning-4838.pdf.

²⁷ Zie bijvoorbeeld hier voor een toelichting op de gevolgte onderzoeksrapport: https://www.regiofoodvalley.nl/fileadmin/energietransitie/Methodiek_Warmtekansenkaarten_RSW_Gelderland_Definitief.pdf.

²⁸ [Potentieonderzoek geothermie Gelderland | Witteveen+Bos](#) .

de geografische ‘matching’ van de warmtebron en afnemer een aanzienlijke invloed op de efficiency van de warmtevoorziening, zowel technisch en economisch als ook voor het milieu. De analyse van warmtebron versus afnemer kan helpen om inzicht te krijgen in de (on)mogelijkheden van nieuwe warmte–infrastructuur en de milieugevolgen daarvan. Ook helpt dit om bij warmtetransport, en –opslag verliezen zoveel mogelijk te minimaliseren.

De Commissie stelt daarom voor om aanvullend op de NRD een dergelijke analyse ook in dit MER op te nemen²⁹. Dit begint met een beschrijving van de (on)mogelijkheden van en aandachtspunten bij ‘geografische matching’ van warmteclusters en mogelijke afnemers in het kader van de Regionale structuur warmte.

Gecombineerd met de resultaten van het milieuonderzoek³⁰, ontstaat – vergelijkbaar met elektriciteit – een belemmeringen- en kansenoverzicht voor warmte.

Ook ontstaat hiermee een eerste inzicht in cumulatieve milieueffecten, onder meer relevant voor afwegingen over gemeentelijke warmteplannen. Mochten warmtebronnen niet goed beschikbaar zijn, dan is duidelijk waar het nodig is de elektriciteitsinfrastructuur te versterken (‘all electric’).

Dit helpt de regio’s bij het samenstellen, begrijpen, onderbouwen en afwegen van warmteclusters bij hun RES 2.0, de daaraan verbonden gemeentelijke transitievisies warmte en omgevingsbesluiten. Het is ook essentieel voor de navolgbaarheid en latere verantwoording van het zoekproces én voor de vergunningverlening van energieprojecten.

6 Bestaande milieusituatie en milieugevolgen (stap 4)

6.1 Algemeen

De milieueffecten van de zoekgebieden moeten onderling, met de huidige situatie en de referentie vergelijkbaar zijn. Vergelijk bij voorkeur op grond van kwantitatieve informatie en betrek daarbij de grens- en streefwaarden van het milieubeleid.

Laat zien voor welke milieuaspecten er onvoldoende informatie is door gebrek aan gegevens. Spits dit toe op aspecten die in de besluitvorming een belangrijke rol spelen, zodat de consequenties van het tekort kunnen worden beoordeeld. Geef ook aan of, en zo ja hoe dit op korte termijn kan worden ingevuld.

De NRD somt in hoofdstuk 6 (elektriciteit) en 7 (warmte) al de milieuaspecten op die zullen worden onderzocht.

De Commissie adviseert kritisch te kijken naar het detailniveau van het voorgestelde onderzoek naar milieuaspecten. Een aantal daarvan (monumenten, ondergrondse leidingen, bodem, grondwater, archeologie, geluidscontouren) suggereren namelijk een gedetailleerde (fictieve) invulling van de zoekgebieden met opstellingen van windturbines en zonnepanelen die in dit MER niet zullen worden onderzocht en wat later op projectniveau beter kan. Ook bij veiligheid en leefbaarheid volstaan richtafstanden tot woonbebouwing (zie ook §6.3 van dit advies).

²⁹ [De Commissie adviseerde dit eerder ook in haar advies voor het MER bij de RES 2.0 van de GMR-regio.](#)

³⁰ Onderzoek naar ingreep–effectrelaties van warmtebronnen, zie verder de NRD.

Hieronder heeft de Commissie aanvullend op de NRD op enkele punten aanbevelingen voor het uit te voeren milieuonderzoek.

6.2 Landschap

De Commissie heeft mondeling van de provincie begrepen²⁰ dat voor wind en zon voorbeeldvisualisaties per landschapstype in het MER opgenomen zullen worden als basis voor de effectbepaling. De Commissie vindt dit een goede aanvulling op de aanpak in de NRD en heeft verder voor dit onderdeel geen opmerkingen.

6.3 Natuur

Zoals gezegd, de Commissie adviseert, aanvullend op de NRD, bij het uit te voeren natuuronderzoek zoveel mogelijk te anticiperen op het minimaliseren van wezenlijke effecten op natuur om latere (regionale) toetsen aan natuurwetgeving te versimpelen en waar mogelijk op voorhand te voorkomen (zie ook hoofdstuk 3 van dit advies).

Desalniettemin is het zaak om de resteffecten in beeld te krijgen of duidelijk te maken op welk moment deze zaken in latere procedures onderzocht gaan worden. Beschrijf daartoe in algemene zin de effecten van windparken en zonnevelden op flora en fauna. Zowel voor de gebiedsbescherming als effecten op individuen van beschermde soorten.

Diverse onderdelen en effecten zullen beschreven worden in de latere fase van planning van locaties binnen de zoekgebieden en die zijn in deze fase nog niet opportuun. Een aantal zaken zijn voor dit schaalniveau wel relevant om te benoemen en te toetsen voor de zoekgebieden. Het gaat bijvoorbeeld om het volgende:

- de schaal van zonnevelden in agrarisch gebied, grote aaneengesloten velden kunnen andere effecten hebben dan gefragmenteerde kleinere velden;
- wateren die belangrijke rustplaatsen zijn voor vogels als hier zonnevelden voorzien zijn;³¹
- mogelijke (mitigerende) maatregelen om effecten te voorkomen;
- mogelijke aanvaringseffecten voor vogels die het gevolg kunnen zijn van zonnevelden. Dit onderwerp is veelal onderbelicht in de effectstudies in Nederland, terwijl er in de Verenigde Staten aanwijzingen zijn dat dit een wezenlijk aspect zou kunnen zijn;³²
- effecten van aansluitingen op het net. Hoogspanningsleidingen en dergelijke hebben effecten op vogels. Welke effecten zijn dit en is hier in de planning rekening te houden met het minimaliseren ervan?

Indien aantasting van de natuurlijke kenmerken van Natura 2000-gebieden niet met zekerheid kan worden voorkomen moeten Passende beoordelingen worden opgesteld. Echter de Commissie constateert dat (omdat de provincie nu geen keuzes maakt) het niet duidelijk is wat voor deze plannen 'passend beoordeeld' moet/kan worden. Als in stap 2 (zie §3.3 van

³¹ Vaak ontbreekt informatie hierover omdat dit niet in standaard telprogramma's onderzocht wordt. Wees hier alert op omdat anders in het vervolg hier een wezenlijk knelpunt kan ontstaan

³² Zie bijvoorbeeld de publicaties <https://sciencenode.org/feature/Save%20the%20birds.php> , <https://journals.plos.org/plosone/article?id=10.1371/journal.pone.0232034> en <https://www.wired.com/story/why-do-solar-farms-kill-birds-call-in-the-ai-bird-watcher/> .

dit advies) wezenlijke effecten kunnen worden weggenomen door de zoekgebieden hierop al dan niet te selecteren, kan de onderzoekslast achteraf beperkt worden.

In een later stadium van de besluitvorming (provinciale windvisie en verordening, RES-en 2.0 en omgevingsbesluiten) zal een Passende beoordeling waarschijnlijk wel meermaals aan de orde kunnen zijn. De Commissie beveelt aan om in dit stadium al, zoveel als mogelijk, uit te zoeken in hoeverre de uitvoerbaarheid van zoekgebieden in het geding kan komen.

6.4 Leefomgeving

Uit de NRD blijkt niet duidelijk hoe de effecten op de leefomgeving in kaart worden gebracht. De Commissie adviseert om – bijvoorbeeld uitgaande van een globale fictieve opstelling van windturbines in de zoekgebieden – het aantal woningen binnen zekere richtafstanden vast te stellen. Deze richtafstanden kunnen bijvoorbeeld worden gebaseerd op de 42, 45 en 47 dB-contouren van deze fictieve opstelling (of – als alternatief – ten opzichte van de grenzen van de afgebakende gebieden).

6.5 Geothermie en bodembeweging

De NRD noemt in hoofdstuk 7 bodembeweging (aardbevingen) nog niet. De kans op aardbevingen bij het toepassen van geothermie lijkt klein, maar is niet uit te sluiten.³³

Gevolgen hangen mede samen met locatiekeuze en bovengronds landgebruik.

De Commissie adviseert daarom hiervan in het MER een beoordeling op hoofdlijnen op te nemen gericht op de warmteclusters die de provincie in het MER gaat opnemen.

6.6 Energieopbrengst

De NRD gaat op pagina 58 in op onderzoek naar de energieopbrengst van zoekgebieden voor wind en zon. Geef in de tussenstap (zie §3.3 van dit advies) per afgebakend zoekgebied ook aan welke energieopbrengst – in een bandbreedte – verwacht kan worden (voor wind en zon afzonderlijk). Houd daarbij ook rekening met opbrengstdervingen bij wind en zon wanneer een gebied alleen via maatregelen of aanpassing van de inrichting kansrijk(er) gemaakt kan worden.

Geef – waar zinvol zoals bij leefomgeving – globaal aan welke effecten ontstaan in relatie tot de opwekcapaciteit (bijvoorbeeld in effecten/kWh of met kleuraanduidingen). Daarmee worden de zoekgebieden – op dit aspect – met elkaar vergelijkbaar.

³³ Zie bijvoorbeeld publicaties zoals: [Reviewstudie seismiciteit TNO – EBN](#) en [GNL-Factsheet-Aardwarmte-en-seismiciteit.pdf \(geothermie.nl\)](#) en [Veroorzaakte fracking voor geothermie aardbeving Zuid-Korea? | De Ingenieur, het plan-MER Strong](#) en de [Sodm](#).

7. Overig

Vorm en presentatie

Bijzondere aandacht verdient de presentatie van het overzicht van zoekgebieden voor wind en zon per RES-regio. Vat per zoekgebied (of clusters daarvan):

- welke (milieu)aandachtspunten bij de zoekgebieden spelen;
- hoe kansrijk een gebied is;
- én welke potentie elk gebied heeft voor duurzame elektriciteitsopwekking (bijvoorbeeld in een bandbreedte).

Presenteer deze bij voorkeur met behulp van tabellen en figuren.

Zorg er verder voor dat:

- het MER (hoofddocument) zo beknopt mogelijk is, onder andere door achtergrondgegevens niet in de hoofdtekst zelf te vermelden, maar in een bijlage op te nemen;
- een verklarende woordenlijst, een lijst van gebruikte afkortingen en een literatuurlijst zijn opgenomen;
- recent, goed leesbaar kaartmateriaal is gebruikt, met een duidelijke legenda.

BIJLAGE 1: Projectgegevens

Advies van de Commissie over het op te stellen MER

De Commissie bestaat uit een werkgroep van deskundigen. Deze werkgroep geeft aan welke onderwerpen naar zijn mening moeten worden behandeld in het MER en met welke diepgang. Om zich goed op de hoogte te stellen van de situatie heeft de werkgroep op 2 maart 2023 in Arnhem gesproken met de provincie en haar adviseurs. Meer informatie over de [Commissie](#) en over haar [werkwijze](#) vindt u op onze website.

Samenstelling van de werkgroep

Bij dit project bestaat de werkgroep uit:

ir. Peter van der Boom MA

dr. Theo Fens

drs. Sjoerd Harkema (secretaris)

ing. Caspar Slijpen

ir. Harry Webers (voorzitter)

drs. Jan van der Winden

Besluit(en) waarvoor dit milieueffectrapport wordt opgesteld

Het is de bedoeling het milieueffectrapport in ieder geval te gebruiken voor een provinciaal besluit, zoals een programma onder de Omgevingswet en/of de provinciale windvisie.

Waarom wordt hiervoor een milieueffectrapport opgesteld?

Voor activiteiten die grote milieugevolgen kunnen hebben, kan in Nederland een MER vereist zijn. De bijlagen C en D bij het Besluit milieueffectrapportage geven aan om welke [activiteiten](#) het gaat. Voor deze procedure gaat het in ieder geval om kaderstelling voor de categorieën C22.2/D22.2 (De oprichting, wijziging of uitbreiding van een windturbinepark), C24/D42.1/D24.2 (De aanleg, wijziging of uitbreiding van een bovengrondse of ondergrondse hoogspanningsleiding), D8.4 (De aanleg, wijziging of uitbreiding van een buisleiding voor transport van warm water of stoom), D9 (Een landinrichtingsproject dan wel een wijziging of uitbreiding daarvan), D17.2 (Geothermie, diepboringen dan wel een wijziging of uitbreiding daarvan) en vanwege mogelijke effecten op Natura 2000-gebieden.

Bevoegd gezag besluit(en)

Provinciale Staten van Gelderland

Initiatiefnemer besluit(en)

Gedeputeerde Staten van Gelderland

Heeft de Commissie ook zienswijzen en adviezen bij haar advies betrokken?

De provincie Gelderland heeft de Commissie niet in de gelegenheid gesteld om zienswijzen¹ en adviezen bij haar advies te betrekken.

Waar vind ik de stukken die de Commissie heeft gebruikt?

U vindt de projectstukken die bij het advies zijn gebruikt, door op www.commissiemer.nl projectnummer [3705](#) in te vullen in het zoekvak.

¹ De Commissie heeft wel kennis genomen van een aantal rechtstreeks aan haar toegezonden zienswijzen.

Commissie voor de milieueffectrapportage
A. v. Schendelstraat 760
3511 MK Utrecht

t 030-2347666
e mer@eia.nl
w commissiemer.nl

