



Commissie voor de  
**milieueffectrapportage**

## Omgevingsvisie gemeente Hattem

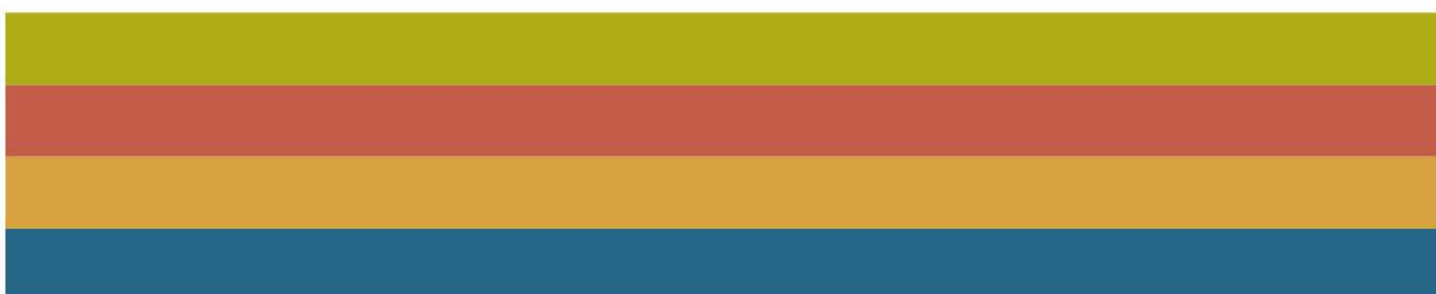
Toetsingsadvies over het milieueffectrapport

3 december 2021 / projectnummer: 3612



**35 JAAR**

onafhankelijk en deskundig advies



# 1 Advies over het MER in het kort

De gemeente Hattem wil een omgevingsvisie vaststellen. Voor het besluit hierover is een milieueffectrapport (MER) opgesteld. Gemeente Hattem heeft de Commissie gevraagd te adviseren over het MER. In dit advies spreekt de Commissie voor de milieueffectrapportage (hierna 'de Commissie') zich uit over de juistheid en de volledigheid van het MER.

## **Wat blijkt uit het MER?**

In het MER zijn de effecten voor zes onderwerpen onderzocht, te weten: wonen, gezondheid, energietransitie, klimaatadaptatie, landschappelijke verbindingen en ecologie. Deze vallen onder drie hoofdthema's uit de omgevingsvisie: 'Vitale samenleving', 'Samen duurzaam' en 'Levendig landschap tussen Veluwe en IJssel'. Voor de deelonderwerpen 'wonen' en 'energietransitie' zijn alternatieven onderzocht. De alternatieven hebben betrekking op respectievelijk de omvang van de woningbouwopgave (tussen de 570 en de 1.570 woningen), de mogelijkheid van windenergie en grootschalige versus kleinschalige zonnevelden.

Uit het MER blijkt dat alle woningbouwscenario's<sup>1</sup> uitvoerbaar zijn binnen de doelstellingen, maar dat er wel aandacht nodig is voor de inpassing ten opzichte van geluid- en geurbronnen. Ook blijkt dat de uitstoot van stikstof die het gevolg is van de bouw van de woningen niet volledig gecompenseerd wordt door de reducties als gevolg van het verdwijnen van agrarisch areaal. Voor energie blijkt uit het MER dat grootschalige windparken niet mogelijk zijn en dat er een lichte voorkeur is voor meerdere kleine zonnevelden in de kernrand en de Veluwezoom, maar dat in het poldergebied zowel grootschalige als kleinschalige velden mogelijk zijn. Hierdoor volgt uit het MER geen duidelijk voorkeursalternatief.

## **Wat is het advies van de Commissie?**

De (ontwerp) omgevingsvisie getuigt van een hoog ambitieniveau. Het MER bevat veel informatie en de effecten van de alternatieven op het gebied van woningbouw en zonne-energie zijn uitgebreid onderzocht. Natuur- en (toekomstige) verkeersstructuur zijn goed uitgewerkt.

Door de onderzoeksaanpak en structuur van het MER ontbreekt echter een beeld van de milieueffecten en het doelbereik van het totaalpakket aan in de omgevingsvisie verwoorde ambities. Het MER sluit hierdoor onvoldoende aan op de visie.

**De Commissie signaleert bij toetsing van het MER dat in het MER nog informatie ontbreekt. Zij acht deze informatie essentieel voor het volwaardig meewegen van het milieubelang bij de besluitvorming over de omgevingsvisie. Dit betreft:**

- De huidige situatie en autonome ontwikkeling (referentiesituatie) zijn niet voor alle ambities in de visie in beeld gebracht. Hierdoor ontbreekt inzicht in de omvang en locatie

---

<sup>1</sup> De termen 'scenario' en 'alternatief' roepen soms verwarring op omdat ze door elkaar heen gebruikt worden. De Commissie m.e.r. hanteert 'alternatief' voor een keuze die de initiatiefnemer (in dit geval de gemeente) kan maken. 'Scenario' slaat op een omstandigheid waar de initiatiefnemer geen invloed op heeft, maar die wel invloed kan hebben op de milieueffecten van het besluit. In dit geval gaat het om het faciliteren van een woningvraag vanuit de regio. De term 'scenario' is daarvoor juist, omdat afgewacht moet worden of deze vraag zich gaat voordoen.

van knelpunten en kan van een deel van de visie niet beoordeeld worden wat de effecten en het doelbereik zijn.

- Door de gekozen onderzoeks aanpak beoordeelt het MER de effecten en doelbereik van de in de visie verwoorde ambities alleen voor de nieuwe woningbouwlocaties en zonnevelden. Hierdoor is onduidelijk wat de effecten en doelbereik van deze ambities zijn voor de (grote) delen van Hattem waar geen woningbouw of energiewinning plaats vindt en of er daar knelpunten tussen de ambities kunnen ontstaan.
- De indicatoren in het beoordelingskader zijn te weinig gericht op de in de visie verwoorde ambities. Hierdoor is niet te beoordelen of de ambities behaald worden en is het ook niet mogelijk het beoordelingskader te gebruiken voor monitoring van deze ambities.
- Vanwege bovenstaande punten zijn de effecten van de omgevingsvisie op een aantal inhoudelijke aspecten niet beschreven.

Daarnaast merkt de Commissie op dat de wijze waarop het MER is gestructureerd het moeilijk maakt de informatie te vinden en dat het MER daardoor moeilijk navolgbaar is. De systematische aanpak die is weergegeven in Tabel 5-2 had hierbij een hulpmiddel kunnen zijn, maar deze is niet overal in het MER gebruikt.

De Commissie adviseert bovenstaande informatie in een aanvulling op het MER op te nemen, en dan pas een besluit te nemen over de omgevingsvisie.<sup>2</sup>

In hoofdstuk 2 licht de Commissie haar oordeel toe en geeft ze aandachtspunten voor het vervolgtraject.

#### ***Aanleiding MER***

*De omgevingsvisie beschrijft het integrale beleid van de gemeente met betrekking tot de fysieke leefomgeving voor de middellange tot lange termijn. Omdat de omgevingsvisie een beleidskader vormt voor toekomstige m.e.r.(beoordelings)plichtige projecten, zoals woningbouw en winning van duurzame energie, is het nodig een plan-MER op te stellen.*

#### ***Rol van de Commissie***

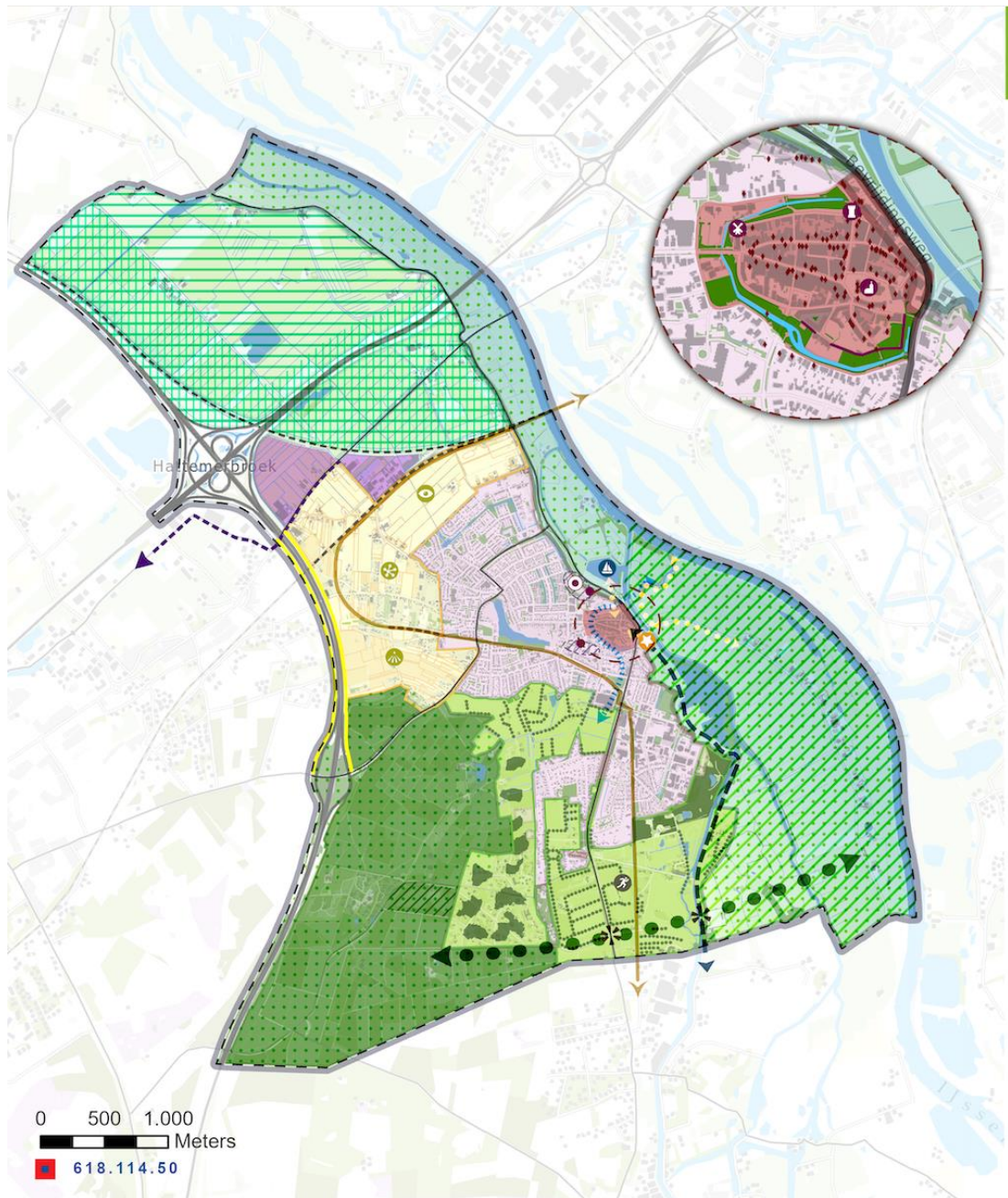
*De Commissie is onafhankelijk, bij wet ingesteld en adviseert over de inhoud en de kwaliteit van het MER. Zij stelt voor ieder project een werkgroep samen van onafhankelijke deskundigen. Ze schrijft geen milieueffectrapporten, dat doet de initiatiefnemer. Het bevoegd gezag – in dit geval de gemeenteraad van Hattem – besluit over de omgevingsvisie.*

*De Commissie baseert haar oordeel op het MER, de ontwerp-omgevingsvisie en onderliggende stukken. Daarnaast heeft zij een bezoek aan Hattem gebracht op 10 november 2021.*

*De samenstelling en de werkwijze van de werkgroep van de Commissie en verdere projectgegevens staan in bijlage 1 van dit advies. De projectstukken, die bij het advies zijn gebruikt, zijn te vinden door nummer [3612](#) op [www.commissiemer.nl](http://www.commissiemer.nl) in te vullen in het zoekvak.*

<sup>2</sup> De gemeente heeft aangegeven bovenstaande informatie op te zullen nemen in een aanvulling op het MER. Een deel van de informatie zal verder worden uitgewerkt in het omgevingsplan.





Figuur 1 Kaart voornemens Omgevingsvisie (bron: MER)

## 2 Toelichting op het advies

In dit hoofdstuk licht de Commissie haar beoordeling toe en geeft zij adviezen voor de op te stellen aanvulling. Sommige van die aanbevelingen zijn opgenomen in een tekstkader en andere niet. Als deze in een kader staan dan is het uitvoeren ervan volgens de Commissie essentieel voor het volwaardig meewegen van het milieubelang bij het besluit over de omgevingsvisie. Aanbevelingen die niet in een kader staan zijn bedoeld om de kwaliteit van de besluitvorming – nu en in de toekomst – te verbeteren.

## 2.1 Algemene en methodische aspecten

### Referentiesituatie

Een deel van de aspecten waarvoor in de visie ambities worden gepresenteerd, is onvoldoende in beeld gebracht in de zogeheten ‘milieufoto’<sup>3</sup>. Zo ontbreken (voldoende) gegevens over:

- de hoogte van de geluidbelasting ter plaatse van woningen langs de drukker doorgaande (gemeentelijke) wegen en de omvang van de daaraan gerelateerde geluidhinder. In figuur 4.3 in het MER worden alleen de geluidcontouren van de rijksinfrastructuur weergegeven;
- de zones van de belemmeringsstrook en de magnetische veldsterkte langs de hoogspanningslijn en de locatie van woningen en andere gevoelige bestemmingen binnen deze contouren;
- de groenstructuur en het percentage adressen met openbaar groen binnen 300 meter;
- de verdeling over vervoerswijzen (‘modal split’);
- het aantal verkeersslachtoffers en verkeersonveilige locaties;
- de waterkwaliteit en waterveiligheid;
- de locatie van bedrijvigheid in relatie tot woonwijken en andere gevoelige bestemmingen. In de omgevingsvisie staat wel aangegeven dat zwaardere en grootschalige bedrijvigheid op termijn wordt verplaatst van Het Veer naar bedrijventerrein H2O, maar het is niet duidelijk wat voor bedrijvigheid daar nu aanwezig is.

Door dit gemis wordt niet duidelijk hoe de huidige situatie (referentiesituatie) voor de in de omgevingsvisie gepresenteerde thema’s zich verhoudt tot de ambities (waardoor de ‘opgave’ voor de omgevingsvisie niet duidelijk is), of en welke knelpunten er zijn, waar eventuele knelpunten en kansen liggen en wat de omvang daarvan is.

### Onderzoeksaanpak

De omgevingsvisie noemt drie hoofdthema’s: ‘Vitale samenleving’, ‘Samen duurzaam’ en ‘Levendig landschap tussen Veluwe en IJssel’. Deze thema’s zijn in het MER vertaald in zes deelonderwerpen:

- hoe de eigen woningbehoefte op een goede (gezonde) manier kan worden ingepast en welke ruimte er is om ook bij te dragen aan de regionale woningbehoefte;
- met welke maatregelen in de omgevingsvisie de gezondheid kan worden beschermd en bevorderd;
- waar zonnevelden kunnen worden gerealiseerd en in welke omvang;
- wat er nodig en mogelijk is om de effecten van klimaatverandering (met name hittestress) op te vangen;
- hoe landschappelijke verbindingen en kenmerken kunnen worden behouden en versterkt;
- wat de effecten zijn op beschermde soorten en beschermde gebieden.

De thema’s, deelonderwerpen en beoogde aanpak zijn weergegeven in tabel 5-2 in het MER. Alleen voor de deelonderwerpen ‘wonen’ en ‘energie’ (zonnevelden) zijn alternatieven in het MER onderzocht.

Tijdens het locatiebezoek dat de Commissie aan Hattem heeft gebracht, is toegelicht dat het proces van de omgevingsvisie is gebaseerd op een langlopend participatietraject. Het participatietraject leidde tot een focus op de thema’s woningbouw, wind- en zonne-energie. Daarnaast was gezondheid (met name als gevolg van geluidbelasting) een belangrijk thema

<sup>3</sup> In de ‘milieufoto’ in Hoofdstuk 4 van het MER wordt de huidige situatie ten aanzien van de te beschrijven milieueffecten gepresenteerd.

vanuit de bevolking. In de omgevingsvisie en het bijbehorende MER zijn daarom (alleen) alternatieven uitgewerkt op het gebied van woningbouw, wind- en zonne-energie.

Thema Omgevingsvisie	Deelonderwerp	Onderzoeksvoorstel MER	Uitvoering onderzoek
Vitale samenleving	Wonen	<b>Alternatievenonderzoek woningbouwopgave:</b> 1) alleen eigen behoefte -570 woningen, 2) mid-denscenario-1.120 woningen, 3) maximale bijdrage aan regionale woningbehoefte-1.570 woningen.	Per alternatief effecten op verkeers-structuren, landschap, water(berging), geluid, lucht, gezondheid op basis van kentallen en expert judgement.
		Voor maximale scenario-1.570 woningen: mogelijke <b>zoeklocaties</b> voor nieuwe wijken.	Mogelijke zoeklocaties worden kwalitatief beoordeeld op geschiktheid vanuit verschillende beleidsvelden.
	Gezondheid	Bescherming: luchtkwaliteit, geluid, geur, bodem, hittestress en veiligheid. Bevordering: bewegen, groen en sociale cohesie.	Integrale beschrijving gezondheidsaspecten per deelgebied voor nieuwe én bestaande locaties/woningen, benoemen van kansen en belemmeringen.
Samen duurzaam	Energietransitie	<b>Alternatievenonderzoek:</b> groot-schalige versus kleinschalig zon-projecten in deelgebieden polders en Veluwerand (zoekgebieden uit concept RES), opties voor andere energieopwekking (wind en water).	Verskil in effecten op landschap, cultuurhistorie, ecologie en water inclusief mogelijke randvoorwaarden en mitigerende maatregelen.
	Klimaatadaptatie	Kans op wateroverlast, overstroming, droogte, hittestress.	Beschrijving per deelgebied op basis van de klimaateffectatlas, inclusief kansen, belemmeringen en mogelijke maatregelen.
Levendig landschap tussen Veluwe en IJssel	Landschappelijke verbindingen	Behoud en versterking kenmerken en verbindingen en recreatie.	Beschrijving per deelgebied van doorlopende lijn, kansen en randvoorwaarden voor alternatievenonderzoeken.
	Ecologie	Beschermde en bedreigde soorten.	Kwalitatieve beschrijving per deelgebied op basis van bestaande verspreidingsgegevens
		Beschermde gebieden (Natura 2000 en GNN)	Beoordeling mogelijke effecten (onder andere stikstofdepositie) bij grote woningbouwopgave.

Figuur 2 Beoogde onderzoeks-aanpak (tabel 5-2 uit het MER).

Deze keuze is begrijpelijk en de resultaten voor de thema's 'wonen' en 'energie' zijn gebruikt in de visie. Maar doordat de effecten en het doelbereik vrijwel alleen onderzocht zijn (ter plaatse) van de woningbouwlocaties en zonnevelden geeft het MER geen inzicht in de milieueffecten, het doelbereik en de verenigbaarheid van ambities voor andere in de visie genoemde thema's in de grote delen van Hattem waar geen (grote) ontwikkelingen plaatsvinden. Dit betreft ambities voor gezond en veilig leven, klimaatadaptatie en (gezonde) mobiliteit die genoemd worden op pagina 35 t/m 47 van de (ontwerp) omgevingsvisie. Om te kunnen beoordelen of deze ambities haalbaar en verenigbaar zijn, is (waar mogelijk kwantitatieve) informatie nodig over de huidige situatie en de effecten van nieuw beleid op het gebied van geluidhinder, verkeersveiligheid, prioriteit voor fietser en wandelaar, groen en water, ontmoetingsplekken, hittestress en duurzaamheid en circulariteit.

Deze ambities hebben vooral betrekking op de bestaande (bebouwde) omgeving. Uit het MER blijkt niet in hoeverre deze ambities haalbaar en verenigbaar zijn en of en welke knelpunten (kunnen) optreden. Ook is onvoldoende inzichtelijk welke rol de effectbepalingen hebben gespeeld in het proces om tot de omgevingsvisie te komen.

Een voorbeeld is het aspect waterhuishouding. In het MER worden alleen maatregelen benoemd die kunnen worden ingezet om wateroverlast en watertekorten tegen te gaan. Wat de huidige situatie is met betrekking tot wateroverlast, watertekorten en waterberging, hoe die zich autonoom zal ontwikkelen en in hoeverre waterberging in de toekomst (mede als gevolg van klimaatverandering) kan gaan conflicteren met andere (ruimtevragende) ambities wordt niet helder.

### **Indicatoren en effectbeoordeling**

De indicatoren die gebruikt zijn in de 'milieufoto' en voor de effectbeoordeling beslaan niet alle in de visie geformuleerde ambities. Hierdoor zijn de effecten, het doelbereik en de verenigbaarheid van de ambities niet altijd inzichtelijk. Ook is niet inzichtelijk in hoeverre het monitoringsprogramma aansluit op de beoordeling van effecten en doelbereik van de visie. Hiervoor is een beoordelingskader nodig dat is toegesneden op het totaalpakket van ambities en de monitoring.

Doel van het MER is immers de effecten van beleidskeuzes in de omgevingsvisie (aan de hand van indicatoren) inzichtelijk te maken ten opzichte van de referentiesituatie, en om te laten zien in hoeverre deze keuzes bijdragen aan de realisatie van doelen en ambities. Monitoring van deze indicatoren maakt vervolgens duidelijk of de (fysieke) effecten van de gemaakte keuzes zich ontwikkelen zoals bedoeld of dat bijsturing nodig is.

Het doorschuiven van besluiten hierover brengt het risico met zich mee dat het milieubelang en andere belangen vooral sectoraal afgewogen worden óf dat op een later moment blijkt dat ambities niet haalbaar zijn of met elkaar conflicteren. In dat geval moeten keuzes mogelijk worden heroverwogen of zijn nieuwe interventies nodig met grotere gevolgen. Ook kan dan blijken dat kansen gemist zijn, omdat ambities elkaar ook kunnen versterken.

De Commissie adviseert een aanvulling op het MER te maken waarin:

- de referentiesituatie (huidige situatie en autonome ontwikkeling) voor alle beschreven ambities zoveel mogelijk kwantitatief in beeld wordt gebracht;
- de indicatoren van het beoordelingskader zodanig worden gekozen dat effecten en doelbereik van alle beschreven ambities van de omgevingsvisie in beeld worden gebracht en dat deze indicatoren tevens gebruikt kunnen worden in het monitoringsprogramma.

De aanvulling moet vooral een beeld geven van referentiesituatie, doelbereik en effecten van beleid op aspecten die in de huidige situatie knelpunten opleveren, waar belangrijke ambities op zijn en aspecten die met elkaar kunnen botsen of elkaar versterken.

## **2.2 Inhoudelijke aspecten**

In deze paragraaf worden de algemene en methodische punten die genoemd zijn in paragraaf 2.1 voor een aantal specifieke aspecten uitgewerkt en verder toegelicht. Daarnaast worden enkele aanbevelingen gegeven die de Commissie niet essentieel acht voor de besluitvorming.

### **Waterveiligheid en klimaatadaptatie**

Op p. 96–97 van het MER wordt ingegaan op eisen en maatregelen in het kader van een klimaatrobuuste inrichting van bestaand en nieuw bebouwd gebied. Hier wordt wel ingegaan op hevige neerslag en langere droogteperioden als gevolg van klimaatverandering, maar niet op (een toename in) de frequentie van extreme waterstanden in de IJssel en de consequenties

hiervan voor de waterafvoer op de beoogde locaties voor woningbouw en energie-infrastructuur. Dit kan een belangrijk aspect zijn voor de haalbaarheid van de woningbouwscenario's en energiewinningslocaties. Ook ontbreekt in de 'milieufoto' (referentiesituatie) een beeld van de waterveiligheidsrisico's.

De Commissie adviseert in de aanvulling op het MER in beeld te brengen:

- wat de actuele prognoses zijn met betrekking tot extreme waterstanden in de IJssel;
- wat dit betekent voor de waterafvoer bij hevige of langdurige neerslag op de beoogde locaties voor woningbouw en zonnevelden;
- of er mitigerende maatregelen genomen kunnen worden om de combinatie van een hoge rivierstand en hevige of langdurige neerslag in en nabij de polder op te vangen.

### **Geluid**

Zoals aangegeven in paragraaf 2.1 geeft het MER alleen de geluidcontouren van rijkswegen weer. In het MER wordt aangegeven dat langs lokale wegen de geluidbelasting aanzienlijk kan zijn en dat 24% van de inwoners geluidhinder ervaart van lokale wegen. Over de hoogte van de geluidbelasting langs deze lokale wegen, het aantal woningen dat belast wordt en de daarmee gepaard gaande gezondheidseffecten wordt geen informatie gegeven. Hierdoor is niet inzichtelijk wat de ernst en omvang van de knelpunten zijn. Bij de locatiestudie is wel de toename van de geluidbelasting beoordeeld, maar er wordt niet aangegeven wat het absolute geluidniveau is. Daarmee is de gezondheidkundige betekenis van deze (toename in) geluidniveaus niet te duiden. Ook is niet getoetst aan grenswaarden of advieswaarden van de WHO.

De Commissie adviseert in de aanvulling op het MER de geluidbelasting bij woningen langs drukkerre doorgaande lokale wegen in beeld te brengen en inzicht te geven in de verwachte geluidhinder en deze informatie op te nemen in de 'milieufoto'.

### **Mobiliteit**

Zoals aangegeven in paragraaf 2.1 benoemt de omgevingsvisie diverse ambities op het gebied van verkeer en vervoer, zoals het autoluw maken van woonwijken, betere verbindingen naar parkeerplaatsen, afname van ernstige verkeersslachtoffers, beperken van hinder op en aan drukke hoofdwegen, aantrekkelijke, snelle, veilige en herkenbare fietsroutes.

In het MER ontbreekt echter informatie over de haalbaarheid van deze ambities in de huidige en autonome situatie. Er ontbreekt informatie over de modal split (in de referentiesituatie en in de gewenste modal split in de onderzochte woningbouwscenario's) en over het beoogde parkeerbeleid in de woningbouwscenario's. Hierdoor kan niet bepaald worden wat het doelbereik is van de ambities op het gebied van verkeer en vervoer en is de effectbeoordeling van de woningbouwscenario's op dit aspect niet inzichtelijk. Zo wordt niet inzichtelijk wat de haalbaarheid en effecten zijn van maximale inzet op duurzaam vervoer in bestaand (en toekomstig) stedelijk gebied.



De Commissie adviseert in de aanvulling op het MER in beeld te brengen:

- wat de modal split is in de huidige situatie en de beoogde modal split in de onderzochte woningbouwscenario's;
- welke parkeerbeleid beoogd wordt in de woningbouwscenario's;
- of en welke gunstige effecten op (toekomstige) verkeersdrukke te behalen zijn door maatregelen conform de gemeentelijke ambities toe te passen.

### **Natuur**

Bij het MER is geen Passende beoordeling opgenomen. De Commissie adviseert dit wel te doen bij omgevingsvisies wanneer significante gevolgen voor Natura 2000-gebieden op voorhand niet zijn uit te sluiten. Bij dit MER is wel (bijna) alle informatie opgenomen die nodig is voor een Passende beoordeling op het detailniveau van de omgevingsvisie. Hieruit blijkt dat woningbouw kan leiden tot een toename van stikstofdepositie in daarvoor gevoelige natuurgebieden. Dit kan mogelijk worden voorkomen door het uit productie nemen van agrarische grond, of door mitigerende maatregelen zoals emissiearm bouwen. De mogelijkheden voor mitigerende maatregelen staan verspreid door de tekst van MER, (ontwerp) omgevingsvisie en achterliggende rapporten.

Uit het MER blijkt ook dat de mogelijkheden voor de gemeente om deze problematiek op te lossen beperkt zijn, temeer vanwege de ligging tussen kwetsbare Natura 2000-gebieden en drukke verkeersaders. Het mogelijk maken van woningbouw vereist ook een adequate aanpak van de stikstofproblematiek op provinciale en/of nationale schaal.

### **Energie**

Op p. 29 van het MER wordt aangegeven dat het bedrijventerrein H2O 'all-electric' wordt aangelegd. Als dit niet het geval is, kan dit leiden tot extra stikstofdepositie op beschermde natuurgebieden. De Commissie wijst er daarom op dat te zijner tijd in het omgevingsplan geborgd moet zijn dat er geen back-up energievoorzieningen mogen zijn die op fossiele brandstoffen draaien (zoals dieselaggregaten).

### **Milieucategorie**

Op p. 111 van het MER staat vermeld dat op bedrijventerrein H2O bedrijven tot milieucategorie 4.1 zijn toegestaan. De Commissie wijst erop dat op de website van het bedrijventerrein zelf en in het bestemmingsplan<sup>4</sup> wordt gesproken over bedrijven tot categorie 5.1.

---

<sup>4</sup> <https://bedrijvenparkh2o.nl>  
[https://www.planviewer.nl/imro/files/NL.IMRO.0269.HB105-VG01/t\\_NL.IMRO.0269.HB105-VG01.html](https://www.planviewer.nl/imro/files/NL.IMRO.0269.HB105-VG01/t_NL.IMRO.0269.HB105-VG01.html)

## **BIJLAGE 1: Projectgegevens toetsing door de Commissie**

De Commissie bestaat uit een werkgroep van deskundigen. Deze werkgroep beoordeelt of het MER de benodigde milieu-informatie bevat en of deze juist is. Als er informatie ontbreekt of onjuist is, beoordeelt de Commissie of zij die essentieel vindt. Dat is het geval als aanvullende informatie in haar ogen kan leiden tot andere afwegingen. Dan adviseert de Commissie de ontbrekende of gecorrigeerde informatie alsnog beschikbaar te stellen, voordat het besluit wordt genomen. Om zich goed op de hoogte te stellen van de situatie heeft de werkgroep het gebied bezocht waar milieugevolgen kunnen optreden. Meer informatie over de [Commissie](#) en over haar [werkwijze](#) vindt u op onze website.

### **Samenstelling van de werkgroep**

Bij dit project bestaat de werkgroep uit:

Ruwan Aluvihare BA. MDip LA

ir. Tilly Fast

drs. Sjef Jansen

drs. Geertje Korf (secretaris)

drs. Benno Schepers

ir. Harry Webers (voorzitter)

### **Besluit waarvoor dit milieueffectrapport is opgesteld**

Vaststellen van de Omgevingsvisie Hattem

### **Waarom wordt hiervoor een milieueffectrapport opgesteld?**

Voor activiteiten die grote milieugevolgen kunnen hebben, kan in Nederland een MER vereist zijn. De bijlagen C en D bij het Besluit milieueffectrapportage geven aan om welke [activiteiten](#) het gaat. Voor deze procedure gaat het in ieder geval om de activiteit en C en D bij het Besluit milieueffectrapportage geven aan om welke [activiteiten](#) het gaat. Voor deze procedure gaat het in ieder geval om de activiteit 'stedelijke ontwikkeling (D11.2) en 'winning van windenergie' (D22.2) Een MER is ook nodig omdat effecten op Natura 2000-gebieden optreden die in een Passende beoordeling moeten worden beschreven. Daarom is een plan -MER opgesteld.

### **Bevoegd gezag besluit**

Gemeenteraad van gemeente Hattem

### **Initiatiefnemer besluit**

College van burgemeester en wethouders van gemeente Hattem

### **Bevoegd gezag m.e.r.-procedure**

Gemeenteraad van gemeente Hattem

### **Heeft de Commissie ook zienswijzen en adviezen bij haar advies betrokken?**

Het bevoegd gezag heeft de Commissie niet in de gelegenheid gesteld om zienswijzen en adviezen bij haar advies te betrekken.

### **Waar vind ik de stukken die de Commissie heeft beoordeeld?**

U vindt de projectstukken die bij het advies zijn gebruikt, door op [www.commissiemer.nl](http://www.commissiemer.nl) projectnummer [3612](#) in te vullen in het zoekvak.

**Commissie voor de milieueffectrapportage**  
A. v. Schendelstraat 760  
3511 MK Utrecht

t 030-2347666  
e [mer@eia.nl](mailto:mer@eia.nl)  
w [commissiemer.nl](http://commissiemer.nl)

