



Commissie voor de  
**milieueffectrapportage**

## Middengebied Zuidplaspolder (vijfde dorp)

Advies over reikwijdte en detailniveau van het milieueffectrapport

20 oktober 2021 / projectnummer: 3588



# 1 Advies voor de inhoud van het MER

De gemeente Zuidplas wil het Middengebied van de Zuidplaspolder ontwikkelen, dat ligt tussen de A20, A12, N219 en de spoorlijn Gouda–Den Haag. Het plan is om tussen Nieuwerkerk aan den IJssel, Moordrecht, Zevenhuizen en Moerkapelle een nieuw dorp te bouwen met 8000 woningen, voorzieningen, 50 hectare bedrijventerreinen, infrastructuur, natuur en water. In de eerste fase worden 4000 woningen gebouwd. De milieugevolgen van dit plan worden in een milieueffectrapport (MER) onderzocht voordat de gemeente Zuidplas hierover besluit. De gemeente heeft de Commissie voor de milieueffectrapportage (Commissie) gevraagd te adviseren over de inhoud van het op te stellen MER.

## Essentiële informatie voor het MER

De Commissie beschouwt de volgende punten als essentiële informatie in het MER. Dat wil zeggen dat voor het meewegen van het milieubelang in het besluit over de ontwikkeling van het Middengebied Zuidplaspolder (vijfde dorp) het MER in ieder geval moet bevatten:

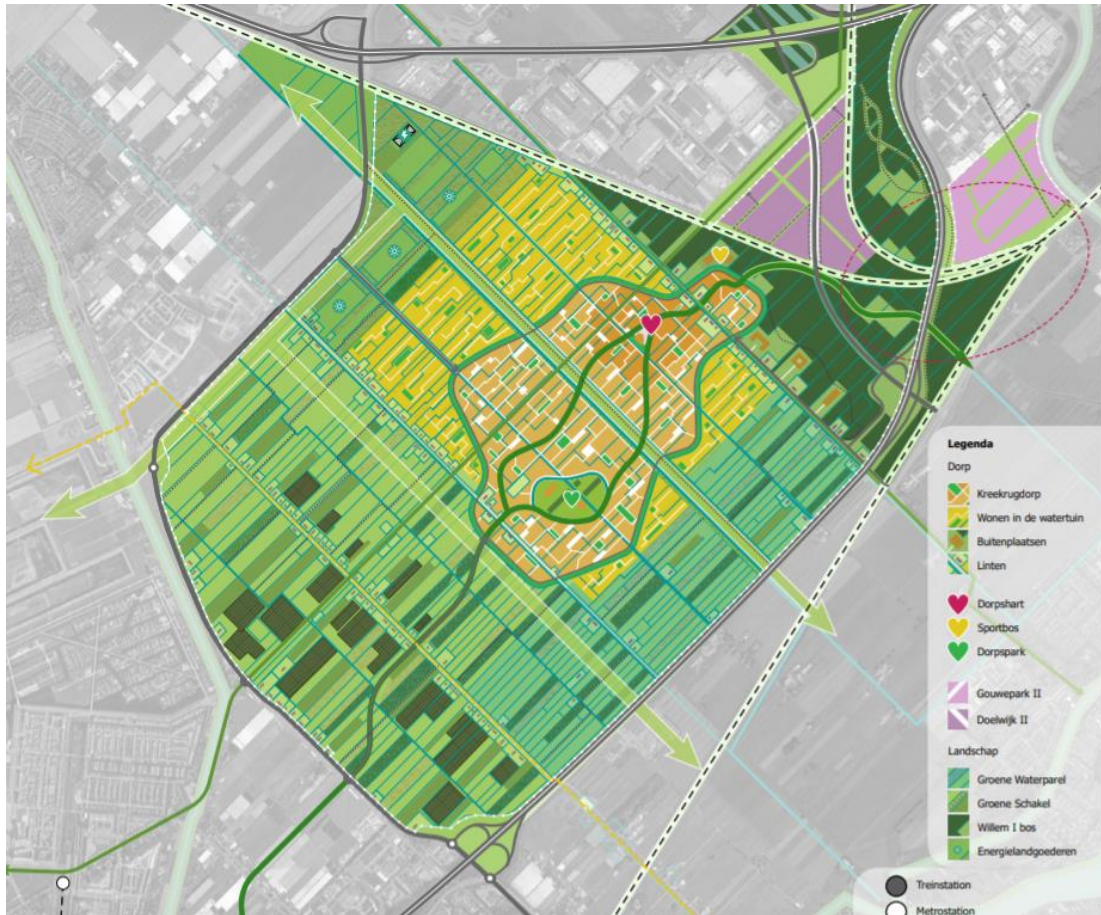
- **Locatie.** Onderbouw de keuze van de laaggelegen locatie Zuidplaspolder als ontwikkellocatie in het licht van de actuele kennis over klimaatverandering.
- **Samenhangend onderzoek naar de waterhuishouding.** Maak inzichtelijk hoe de waterhuishouding en ecohydrologie van het plangebied in elkaar zitten, hoe ze samenhangen met de ontwikkelingen in het grotere geheel van de polder en hoe ze als onderlegger worden gebruikt voor de stedenbouw en groenontwikkeling. Ga daarbij uit van verschillende scenario's voor klimaatverandering en ga in op de wijze waarop het plan inspeelt op de gevolgen van de klimaatverandering.
- **Alternatieven.** Onderscheidende alternatieven voor de ambities voor klimaatrobustheid, water–natuur–raamwerk, duurzame mobiliteit, circulariteit en duurzame energie.
- **Effecten.** Een beschrijving van de maximale milieueffecten van de realisatie van het eindbeeld van 8000 woningen, twee bedrijventerreinen en vier groengebieden én van de effecten in de situatie dat alleen de eerste fase is gerealiseerd. Ga ook in op de effecten tijdens de bouwfase.

Besluitvormers en insprekers lezen in de eerste plaats de samenvatting van het MER. Daarom verdient dit onderdeel bijzondere aandacht. De samenvatting moet als zelfstandig document leesbaar zijn en een goede afspiegeling zijn van de inhoud van het MER.

In de volgende hoofdstukken beschrijft de Commissie in meer detail welke informatie het MER moet bevatten. Ze bouwt in haar advies voort op de Notitie Reikwijdte en Detailniveau (NRD) Middengebied–Zuidplaspolder<sup>1</sup>. Dat wil zeggen dat ze in dit advies niet ingaat op de punten die naar haar mening in de NRD voldoende aan de orde komen.

---

<sup>1</sup> Milieueffectrapportage Middengebied–Zuidplaspolder, Notitie Reikwijdte en Detailniveau, Antea Group, 16 maart 2021.



*Figuur 1. Masterplankaart. Bron: Masterplan Middengebied Zuidplaspolder, gemeente Zuidplas en KuiperCompagnons, maart 2021.*

### **Aanleiding MER**

*De gemeente Zuidplas stelt een bestemmingsplan of omgevingsplan op voor het Middengebied van de Zuidplaspolder, dat kaderstellend is voor de ontwikkeling van onder meer woningen, voorzieningen, bedrijven, infrastructuur en natuur- en groenontwikkeling. Het plan voor de ontwikkeling van de polder kent een lange voorgeschiedenis van planvorming<sup>2</sup>. De gemeente Zuidplas werkt bij de ontwikkeling van het gebied samen met bestuurlijke partners<sup>3</sup>. Het plan in zijn huidige vorm is beschreven in het Masterplan Middengebied Zuidplaspolder<sup>4</sup>.*

*Voor de besluitvorming over het bestemmingsplan of omgevingsplan door de gemeenteraad van Zuidplas wordt de m.e.r.-procedure voor plannen doorlopen. Een plan-MER is nodig omdat het bestemmingsplan kaderstellend is voor een m.e.r.-beoordelingsplichtige activiteit: de aanleg of uitbreiding van een stedelijk ontwikkelingsproject (categorie D11.2 van het Besluit m.e.r.). Het plan blijft onder de drempelwaarde van 75 hectare voor de aanleg, wijziging of uitbreiding van een industrieterrein*

<sup>2</sup> Intergemeentelijk Structuurplan Zuidplas 2006. Structuurvisie Zuidplas, 2012. Integrale ontwikkeling Zuidplas bidbook, 2017. Concept-ontwikkelingsvisie Middengebied Zuidplaspolder, 2019. Bestuurlijke overeenkomst Ontwikkeling Middengebied Zuidplaspolder, gemeente Zuidplas, provincie Zuid-Holland en Grondbank RZG Zuidplas, 2021.

<sup>3</sup> De bestuurlijke partners van de gemeente Zuidplas voor het project zijn de provincie Zuid-Holland, gemeenten Rotterdam, Gouda en Waddinxveen, Hoogheemraadschap van Schieland en de Krimpenerwaard en de Grondbank RZG Zuidplas.

<sup>4</sup> Masterplan Middengebied Zuidplaspolder, een nieuw dorp in een vernieuwend landschap, gemeente Zuidplas en KuiperCompagnons, maart 2021.



(categorie D11.3). Een plan-MER is ook nodig als een Passende beoordeling wordt opgesteld met het oog op mogelijke gevolgen voor Natura 2000-gebieden.

#### **Rol van de Commissie**

De Commissie is onafhankelijk, bij wet ingesteld en adviseert over de inhoud en de kwaliteit van het MER. Zij stelt voor ieder project een werkgroep samen van onafhankelijke deskundigen. Ze schrijft geen milieueffectrapporten, dat doet de initiatiefnemer. Met het bestemmingsplan maakt het bevoegd gezag – in dit geval de gemeente Zuidplas – de ontwikkeling van het Middengebied Zuidplaspolder (vijfde dorp) mogelijk.

De samenstelling en de werkwijze van de werkgroep van de Commissie en verdere projectgegevens staan in bijlage 1 van dit advies. U vindt de projectstukken die bij het advies zijn gebruikt door nummer 3588 op [www.commissiemer.nl](http://www.commissiemer.nl) in te vullen in het zoekvak.

## **2 Achtergrond, locatie, doelen, beleid en besluiten**

### **2.1 Achtergrond en locatie**

De NRD geeft beknopt informatie over de voorgeschiedenis en aanleiding van het plan. Het Masterplan gaat uitgebreider in op de historische ontwikkeling van het gebied en van de bestaande polderstructuur: van veenmoeras naar veeteelt, ontwatering en boskap (15e en 16e eeuw), turfwinning (vanaf 16e eeuw), droogmakerij en productielandschap (19e eeuw), ontwikkeling infrastructuur en verstedelijking (19e en 20e eeuw).

Geef in het MER een helder en actueel overzicht van de stappen in het planproces tot nu toe en de rol van de verschillende actoren daarin. Licht toe welke ontwikkelingen hebben geleid tot belangrijke keuzes of wijzigingen in het beoogde programma. Geef aan welke rol milieuaspecten en duurzaamheidsambities daarbij hebben gespeeld.

#### **Locatie**

Het laagste punt van Nederland bevindt zich in het restveengebied in de Zuidplaspolder op een hoogte van 6,76 meter onder NAP <sup>5</sup>, gelegen buiten het plangebied. Het gebied is twee decennia geleden aangewezen als verstedelijkingslocatie. Inmiddels zijn de inzichten op het gebied van klimaatverandering veranderd, waaronder de evaluatierapporten van het Intergovernmental Panel on Climate Change (IPCC). In de twee decennia sinds de locatiekeuze zijn ook de gevolgen van klimaatverandering meer waarneembaar, zoals overstromingen, indringing van zout water, bosbranden, hittestructuren en periodes van droogte.

De Commissie adviseert om de locatiekeuze voor ontwikkeling van de Zuidplaspolder te onderbouwen in het licht van de huidige kennis over klimaatverandering, gewijzigd beleid en de waarneembare gevolgen van klimaatverandering.

---

<sup>5</sup> In een weiland op de coördinaten 51° 59' 13" noorderbreedte en 4° 38' 9" oosterlengte, Meetkundige Dienst Rijkswaterstaat, 2005.

## 2.2 Doelen

Het Masterplan voor het 'vijfde dorp' en het Middengebied is in de volle breedte ambitieus. De ambities zijn gebaseerd op onderzoek en zullen, na aanvullende onderzoek, verder worden uitgewerkt.

Zowel de NRD als het Masterplan beschrijven de doelstellingen voor de invulling van het plangebied. Deze hebben betrekking op woningbouw, economie, tegengaan verrommeling, biodiversiteit, klimaatrobustheid, verlaging CO<sub>2</sub>-uitstoot, energieneutraal, circulaire economie, eerst bewegen en dan bouwen, een gezonde leefomgeving en een hechte leefgemeenschap<sup>6</sup>. Deze doelstellingen zijn nog kwalitatief en weinig specifiek. Zo is niet duidelijk wat verstaan wordt onder klimaatrobust, energieneutraal, eerst bewegen, dan bouwen en gezonde leefomgeving. De Commissie adviseert om de doelstellingen zo concreet mogelijk te beschrijven. Maak de doelstellingen waar mogelijk kwantitatief (aantallen, percentages, benodigde ruimte) en geef tijdschorschors aan, bijvoorbeeld: voor welke periode moet het gebied klimaatbestendig zijn ingericht.

Het concretiseren van doelstellingen is van belang voor het maken van keuzes en het stellen van prioriteiten. Het onderscheiden van alternatieven en het toetsen daarvan in het MER maakt duidelijk waar ambities conflicteren en waar deze elkaar versterken.

### **Dorps karakter**

De Commissie ziet dat het plan op twee gedachten hinkt. Enerzijds is het doel het creëren van een dorpsse beeldkwaliteit, een levendig en karakteristiek dorpscentrum, kleinschalige bebouwing en een sterke gemeenschapszin. Anderzijds is er het pragmatisme van een economisch haalbare realisatie van 8000 woningen, een relatief lage dichtheid<sup>7</sup>, een hoog-dynamische Randstad-omgeving, intensief benutte verkeersinfrastructuren, de auto als dominante vervoerwijze en een hoog percentage bewoners dat elders in de Randstad werkt en daar zijn vrijetijd besteedt.

De Commissie adviseert te preciseren wat de doelstelling 'dorps karakter' inhoudt en hoe dat zich verhoudt tot de context van een verstedelijkt deel van de Randstad. Beschrijf hoe dit streven te bereiken en hoe het bewaakt wordt, bijvoorbeeld door een samenhangende en strakke regie op de stedenbouwkundige en groen-blauw structuren, het verkeer, de bebouwing en de fasering.

## 2.3 Beleidskader

Geef in het MER aan welke wet- en regelgeving en welk beleid relevant is voor de ontwikkeling van het Middengebied Zuidplaspolder (vijfde dorp), vertaal wat dat betekent voor het project en of het project kan voldoen aan de randvoorwaarden die hieruit voortkomen. Ga daarbij in ieder geval in op:

- Nationale Omgevingsvisie (NOVI);
- Omgevingsvisie provincie Zuid-Holland;

---

<sup>6</sup> Masterplan, paragraaf 2.5.

<sup>7</sup> Inclusief buitenplaatsen in fase 2 wordt de dichtheid 24,6 woningen per hectare, exclusief de buitenplaatsen komt de dichtheid uit op 30 woningen per hectare. Memo startgesprek Commissie m.e.r. versie 2 met antwoorden gemeente Zuidplas d.d. 1 september 2021.

- Omgevingsverordening Zuid-Holland, met name voor het Natuurnetwerk Nederland;
- Regionaal Verkeers- en Vervoerplan (RVVP) Midden-Holland;
- Regionale Energie Strategie (RES) Midden-Holland;
- Structuurvisie Zuidplas 2030 en Omgevingsvisie Zuidplas;
- Erfgoedvisie Zuidplas 2021-2026, Mobiliteitsvisie Zuidplas;
- Kader- en ontwikkelplan Rottemeren en Toekomstvisie Hitland;
- Structuurvisie Buisleidingen 2021-2035, Rijksoverheid;
- Strategisch Plan Verkeersveiligheid 2030 en Landelijk Actieplan Verkeersveiligheid 2019-2021, Rijksoverheid;
- Ontwerp-waterbeheerprogramma 2022-2027, Hoogheemraadschap van Schieland en de Krimpenerwaard;
- Klimaatakkoord;
- Grondstoffenakkoord circulaire economie;
- Wet- en regelgeving en beleid voor geluid, luchtkwaliteit, natuur en externe veiligheid;
- Bestuurlijke overeenkomst Ontwikkeling Middengebied Zuidplaspolder;
- Convenant Bouw Adaptief Zuid-Holland;
- Deltaplan Ruimtelijke Adaptatie (DPRA);
- Nationale Adaptatiestrategie;
- Briefadvies Woningbouw en klimaatadaptatie, Deltacommissaris.

## 2.4 Te nemen besluit(en)

De procedure voor de milieueffectrapportage wordt doorlopen voor het besluit door de gemeenteraad Zuidplas over het bestemmingsplan of omgevingsplan voor het Middengebied Zuidplaspolder. Daarnaast zullen andere besluiten genomen worden voor de realisatie van het plan. Geef aan welke besluiten dit zijn, wie daarvoor het bevoegde gezag is en wat globaal de planning is.

De provincie Zuid-Holland werkt aan de 'Herziening omgevingsbeleid voor het Middengebied Zuidplaspolder', waarvoor ook een plan-MER moet worden opgesteld. Geef aan hoe de provinciale besluiten samenhangen met de gemeentelijke besluiten, of er één plan-MER voor beide trajecten wordt opgesteld en zo niet, hoe ze samenhangen.

# 3 Voorgenomen activiteit en alternatieven

## 3.1 Algemeen

Beschrijf de voorgenomen activiteiten zo uitgebreid als nodig is om een goede vergelijking van alternatieven op basis van doelbereik en (milieu)effecten mogelijk te maken.

### **Klimaat- en waterparagraaf**

In het Masterplan zijn geen definitieve keuzes gemaakt voor de meest klimaatvriendelijke en klimaatbestendige maatregelen. Dat is gezien de klimaatspanning op de diep gelegen locatie wel gewenst. Het project vraagt om een uiterste inspanning om klimaatdoelen en -bestendigheid te behalen. Schrijf daarom een stevige klimaat- en waterparagraaf, uit te werken zoals beschreven in andere paragrafen in dit advies.

### Waterhuishoudkundige systeemanalyse

Het plangebied is weliswaar begrensd door de A20, A12, N219 en spoor, maar maakt waterhuishoudkundig deel uit van het grotere geheel van de Zuidplaspolder, dat weer niet los gezien kan worden van de Ringvaart en de Hollandse IJssel.

Voor het Masterplan is nog geen (eco-)hydrologische analyse op dit schaalniveau uitgevoerd. Maak eerst een waterhuishoudkundige en ecologische systeemanalyse, die inzicht verschaft in de wijze waarop het plangebied waterhuishoudkundig en qua biodiversiteit, ecologie en natuur is ingebed in het grotere geheel van de polder. Maak duidelijk hoe dit als onderlegger wordt gebruikt voor de geplande stedenbouw en groenontwikkeling. Ga daarbij uit van de scenario's voor klimaatverandering en ga in op de wijze waarop het plan bijdraagt aan het realiseren van de klimaatdoelen.

Voor het Masterplan zijn wateronderzoeken uitgevoerd op deelaspecten, zoals kwel, omgaan met peilvakken en huidige bebouwing, ophogen en bouwrijp maken<sup>8</sup>. Deze onderzoeken zijn gefragmenteerd en sommige conclusies uit die deelonderzoeken zijn onderling tegenstrijdig. De op te stellen samenhangende waterhuishoudkundige en (eco-)hydrologische systeemanalyse moet de deelonderzoeken met elkaar verbinden.

## 3.2 Alternatievenontwikkeling

De Commissie ziet in de NRD nog geen beschrijving van de programmatische en thematische alternatieven die in het MER afgewogen worden om de planvorming en besluitvorming te versterken. Vooral op het gebied van klimaat, waterhuishouding, natuur, mobiliteit, duurzaamheid en civiele techniek en bouwwijze kunnen alternatieven tegenover elkaar afgewogen worden. De Commissie adviseert de volgende onderscheidende alternatieven te onderzoeken die 'de hoeken van het speelveld' vertegenwoordigen:

### Alternatief maximaal klimaatbestendig

In een briefadvies<sup>9</sup> adviseert de Deltacommissaris wat er met het oog op de klimaatverandering en waterhuishouding nodig is om de nationale woningbouwopgave goed uit te voeren. Hij geeft aan dat het van belang is om daar te bouwen en op een zodanige manier dat we – nu én in de toekomst – geen extra klimaatadaptatie-opgaven en waterproblemen, en daarmee schade en slachtoffers krijgen. Ook geeft hij aan dat effecten van klimaatverandering niet afgewenteld moeten worden op toekomstige generaties en op andere gebieden, zowel fysiek als financieel.

De Commissie adviseert een alternatief te ontwikkelen dat voor de Zuidplaspolder antwoord geeft op deze brief, dat maximaal rekening houdt met de eigenschappen en de kwetsbaarheid van het gebied voor klimaatverandering en in dit alternatief uit te werken:

- een dorp en landschap die zijn ontworpen met **maximale klimaatbestendigheid** als uitgangspunt. Hanteer daarbij de leidende principes uit de Nationale adaptatiestrategie,

---

<sup>8</sup> Voorbelastingen middengebied Zuidplaspolder, Deltares, 2020. Beschouwingen bouwen op slappe bodem in Zuidplaspolder, gevolgen op kwel door bouwen in diepe polders, waterhuishouding, Witteveen+Bos, 2020.

<sup>9</sup> Briefadvies Woningbouw en klimaatadaptatie, Regeringscommissaris voor het Deltaprogramma, 1 september 2021, DC-2021/535.

te weten 'risicobeheersing en het strategisch omgaan met onzekerheden' en 'natuurlijke processen en ruimte geven'<sup>10</sup>;

- de écht **lange termijn** (jaar 2100) waarbij de zeespiegel 1 tot 1,5 meter is gestegen door klimaatverandering en er een mogelijk forse en blijvende bodemdaling is van het veen;
- een **waterhuishouding** die robuust en duurzaam houdbaar is, rekening houdend met de bandbreedte van klimaatscenario's;
- **waterveiligheid**: een dorp en landschap die zijn ontworpen op het kunnen opvangen van water in de extreme situatie dat de Maeslantkering in de Nieuwe Waterweg en de Algerakering in de (getijdenrivier) Hollandse IJssel dicht zijn, in combinatie met langdurige blijvende regenval<sup>11</sup>;
- het concept '**meerlaagsveiligheid**'<sup>12</sup>, vanwege de verwachting dat het in het plangebied belangrijk is de mogelijkheden voor evacuatie te onderzoeken. Zo mogelijk zijn ook maatregelen in de tweede laag verstandig, zoals *floodproof* bouwen, drijvend wonen of wonen op palen;
- een wijze van **bouwrijpmaken en bouwen** die daarbij past, voor de tweede én de eerste fase. Vanwege bodemdaling en ongelijkmatige zetting, zodanig bouwen dat hogere grondwaterstanden in de toekomst mogelijk zijn.

### Alternatief groen–blauw raamwerk

De Commissie adviseert een alternatief uit te werken dat een sterk groen–blauw raamwerk als basis neemt voor de gebiedsontwikkeling en in dat alternatief uit te gaan van:

- een dorp en landschap die zijn ontworpen met het **groen–blauwe raamwerk** en vergroting van **biodiversiteit** als uitgangspunten. Een ecologische en biodiverse invulling van het groen, zoals Willem I bos, 'groene bufferzone' en 'rijk polderlandschap';
- de ombuiging van schadelijke trends, zoals de **uitstoot van CO<sub>2</sub>** uit veraardend veen en de **bodemdaling**;
- meer **water vasthouden** dan nu en zo mogelijk de kwel laten afnemen;
- de verbetering van de **waterkwaliteit**, op zodanige wijze dat op sommige plekken zelfs een hoge waterkwaliteit en hoge biodiversiteit wordt bereikt, in het verlengde van de groene waterparel (inzet van 'de pyrietmotor');
- een **robuuste ecologische verbinding** tussen de Krimpenerwaard/ IJsselzone in het zuiden en het Bentwoud in het noorden, al dan niet via het Rotte Merengebied;
- **recreatieve verbindingen** voor de fietser en voetganger, die al of niet samenvallen met ecologische verbindingen.

### Alternatief duurzame mobiliteit

In het Masterplan wordt relatief veel ruimte gegeven aan de auto, de autobereikbaarheid en aan auto parkeren op straat en op het eigen erf. De Commissie adviseert een alternatief met een duurzamer mobiliteitssysteem uit te werken en in dit alternatief uit te gaan van:

- een **langetermijnperspectief** voor het mobiliteitssysteem en een concrete doelstelling voor een ambitieuze **modal split**, met een hoger aandeel van openbaar vervoer en fiets in het aantal vervoersbewegingen en een lagere auto–afhankelijkheid, in vergelijking met het huidige plan;

---

<sup>10</sup> In de Nationale adaptatiestrategie is aangegeven dat voor een aantal nader te selecteren strategische vraagstukken het Rijk, samen met het KNMI en de planbureaus, de dreiging van extremere omstandigheden zal onderzoeken en zal nagaan welke gebieden en sectoren het meest kwetsbaar zijn.

<sup>11</sup> Een extreme piekregen bui van 120 mm in twee uur.

<sup>12</sup> Benadering van hoogwaterbescherming waarbij inzet op drie lagen bescherming tegen (gevolgen van) overstromingen plaatsvindt: preventie (laag 1), een robuuste ruimtelijke inrichting (laag 2) en een adequate rampenbeheersing (delta3).



- een concrete uitwerking van de doelstelling voor een hoog aandeel gebruik van het **openbaar vervoer**, waaronder de daarvoor noodzakelijke hoogwaardig openbaar vervoer voorzieningen. Houd daarbij rekening met reserveringen voor toekomstige ontwikkelingen voor hoogwaardig openbaar vervoer (bijvoorbeeld doortrekking van metrolijn), mobiliteitshubs gericht op deelmobiliteit en *mobility-as-a-service* diensten;
- een concrete uitwerking van de doelstelling voor een hoog aandeel gebruik van **fietsen**, waaronder een robuust, veilig en comfortabel fietsnetwerk met vrijliggende fietspaden. Enerzijds gaat het om aansluiting op de belangrijkste OV-stations Nesselande, Nieuwerkerk aan den IJssel, Waddinxveen en Gouda. Anderzijds gaat het om (aansluiting op) het netwerk voor deur-tot-deur fietsverplaatsingen naar belangrijke werklocaties en recreatieve bestemmingen;
- een concrete uitwerking van een **lage auto-afhankelijkheid** in bijvoorbeeld lage parkeernormen, routes met éénrichtingsverkeer, fysieke knippen in routes, mogelijkheden voor gebundeld parkeren in buurten en laagdrempelige toegang tot deelmobiliteit;
- een concrete doelstelling van de **verkeersveiligheid**, die aansluit bij de nationale ambities. Vertaal de doelen voor verkeersveiligheid in daarbij passende veilige en comfortabele oplossingen voor fietsers voor het kruisen van doorgaande auto-infrastructuur. Denk bij de inrichting van woon- en verblijfsgebieden ook aan mogelijkheden om die autovrij te maken of *shared space* oplossingen toe te passen;
- **hoge prioriteit in de realisatie** voor de vroege aanleg van het fietsnetwerk en toegang tot hoogwaardig openbaar vervoer.

### Alternatief circulair en energieneutraal

Het Masterplan kent een hoge ambitie voor circulair bouwen, bijvoorbeeld met hout of lisdodden uit natte teelt in het restveengebied. Ook kent het plan een hoge ambitie voor de energietransitie (smart grid, zelfvoorzienende duurzame energieopwekking, gebruik en opslag, aardgasloos bouwen). De Commissie adviseert een alternatief uit te werken met de ambities voor circulariteit en energieneutraliteit en in dat alternatief uit te werken:

- hoe de hoge ambitie voor **bouwen in componenten** wordt gerealiseerd. De bouwsector is nog traditioneel en de omslag naar circulariteit is moeilijk.<sup>13</sup> Geef aan op welke wijze de ambitie voor circulair bouwen moet gaan doorwerken in de realisatie van de gebouwen en op welke wijze particulieren en ontwikkelaars worden gestimuleerd of gedwongen zich hieraan te conformeren;
- hoe de hoge ambitie voor **zonnepanelen** op daken, deels ingepast in een multifunctioneel landschap, en **aquathermie**, wordt gerealiseerd. Geef aan wat de onzekerheidsmarge is van de realiseerbaarheid van voldoende opwekcapaciteit en opslagcapaciteit. Wat is het fall-back scenario als het op deze wijze niet lukt?;
- **hergebruik van grond** voor ophogingen en/of een gesloten grondbank.

### Voorkeursalternatief

De NRD bevat een schematische weergave van de opzet van het MER, met daarin opgenomen dat het onderzoek naar alternatieven moet leiden tot een Voorkeursalternatief (VKA)<sup>14</sup>. Bovenstaande vier alternatieven verkennen 'de hoeken van het speelveld'. De Commissie adviseert het VKA een synthese te laten zijn van de hierboven genoemde vier alternatieven en

<sup>13</sup> J. Coenen: Improving circular building under uncertainty and complexity: exploring recent trends in the Netherlands, in: A. Stefanakis & I. Nikolai (eds.): Circular Economy and Sustainability – Environmental Engineering, Vol. 2, Elsevier, Amsterdam, pp. 337–358. ISBN: 978-0-12-821664-4. <https://www.sciencedirect.com/science/article/pii/B978012821664400025X>.

<sup>14</sup> NRD, figuur 4.1, pagina 21.

daarin de waardevolle elementen te combineren. Bepaal ook wat de mitigerende maatregelen zijn, die in het bestemmingsplan vastgelegd kunnen worden.

### 3.3 Fasering

#### **Maximale mogelijkheden in de twee fases**

Het plan voor de ontwikkeling van de Zuidplaspolder kent twee fases: een eerste fase met circa 4000 woningen en een tweede fase met organische doorontwikkeling tot in totaal 8000 woningen. Ook worden twee bedrijventerreinen en groen- en natuurgebieden ontwikkeld. Een aantal onderwerpen kan niet gefaseerd worden, zoals de infrastructuur die nodig is voor het eindbeeld en de ruimtelijke reserveringen. De Commissie adviseert in het MER uit te gaan van het eindbeeld van 8000 woningen, twee bedrijventerreinen en volledige groen- en natuurontwikkeling en daarvoor de maximale effecten in beeld te brengen.

#### **Fasering / lange ontwikkelingstijd**

Maak duidelijk of het bestemmingsplan of omgevingsplan alleen de eerste fase gaat regelen of het eindbeeld. Het plan kent een lange ontwikkelingstijd. Het is belangrijk te weten wanneer wat gereed is; de tijd-as is in zekere zin onderdeel van het ontwerp. Maak duidelijk wat in de eerste fase gereed is en wat niet, zoals voor groenprojecten, voorzieningen en de beschikbare infrastructuur. Ga in op de milieu-effecten in de tussenstadia, bijvoorbeeld de geur- en stikstofemissie van veehouderijen en op de effecten in de realisatiefase .

## 4 Bestaande milieusituatie en milieugevolgen

### 4.1 Referentiesituatie

In het MER moeten beschreven worden:

- de bestaande toestand van het milieu, op basis van de huidige situatie;
- de autonome ontwikkeling;
- (milieueffecten van) het plan, de alternatieven en het voorkeursalternatief.

De (milieueffecten van de) bestaande milieusituatie plus de autonome ontwikkeling vormen gezamenlijk de referentiesituatie voor het MER, waarmee het plan, de alternatieven en het voorkeursalternatief vergeleken moeten worden.

De Commissie adviseert om het watersysteem als belangrijkste startpunt voor de beschrijving van de bestaande situatie te nemen en daarvoor de op te stellen waterhuishoudkundige of ecohydrologische systeemanalyse te gebruiken (zie paragraaf 3.1). De bestaande situatie en de autonome ontwikkeling vormen tezamen de referentiesituatie, waartegen de effecten van het plan worden afgezet. Ook wordt zo duidelijk in welke mate de doelen van het plan bereikt worden. Maak in het beoordelingskader eventueel onderscheid in effecten enerzijds en het doelbereik anderzijds.

### 4.2 Beoordelingskader

De milieueffecten van het plan en de alternatieven moeten onderling én met de referentiesituatie worden vergeleken. Doel van de vergelijking is laten zien in hoeverre de alternatieven

andere effecten veroorzaken en om te kunnen beoordelen of de gestelde milieudoelen worden gehaald. Vergelijk bij voorkeur op grond van kwantitatieve informatie en betrek daarbij de doelstellingen en de grens- en streefwaarden van het milieubeleid. Geef voor ieder van de alternatieven aan in welke mate de gestelde doelen kunnen worden gerealiseerd. Gebruik ook hiervoor eenduidige en, zo veel als mogelijk, kwantificeerbare toetsingscriteria. Maak bijvoorbeeld het criterium 'klimaatbewust' kwantitatief of toetsbaar.

### 4.3 Klimaat, water en bodem

Het laagste punt van Nederland is de Zuidplaspolder, het ligt op veel plekken meer dan 6,5 meter beneden het Nieuw Amsterdam Peil (NAP) en daalt nog door. Dit laagste punt ligt net buiten het plangebied, het peilverschil met de boezem is groot. Deze boezem staat onder invloed van de zeespiegelrijzing. De NRD gaat nog niet in op de gevolgen van de klimaatverandering voor het plangebied en voor het plan.

De Commissie adviseert, gezien de kwetsbare ligging van het plangebied en de voortschrijdende klimaatverandering, de volgende onderwerpen op te nemen in het MER:

#### **Klimaatscenario's**

Uit informatie van de gemeente Zuidplas<sup>15</sup> blijkt dat voor het plan rekening wordt gehouden met klimaatscenario's voor Nederland van het KNMI uit 2014<sup>16</sup>. Geef aan hoe deze scenario's een rol hebben gespeeld bij de locatiekeuze en de planvorming.

In 2021 publiceert het KNMI een duiding van het zesde evaluatierapport van het IPCC voor Nederland<sup>17</sup>, met onder andere nieuwe inzichten in zeespiegelstijging, extreme neerslag, droogte, stedelijk klimaat en de snelheid van veranderingen. Ga in op de gevolgen van deze nieuwe inzichten voor de planvorming.

De tijdshorizon van klimaatverandering komt niet overeenkomt met de gebruikelijke planhorizon van het ruimtelijk beleid. Gezien de bestaande onzekerheden van klimaatverandering adviseert de Commissie een gedifferentieerde planhorizon van 20 jaar (ontwikkelperiode plan) en 80 jaar (klimaatscenario 2100) aan te houden.

#### **Bodemdaling en CO<sub>2</sub>-productie**

Geef inzicht in hoe sterk de bodemdaling in het plangebied is, hoe groot de CO<sub>2</sub>-productie als gevolg van ontwatering is en in hoeverre er plannen zijn deze terug te dringen. Punt van aandacht is het restveengebied, gelegen buiten het plangebied, dat nu het sterkst daalt: blijft dit zo en maakt dit het plangebied kwetsbaar of geldt het omgekeerde?

#### **Waterkwaliteit**

Maak duidelijk of in de Groene Parel de beoogde goede gebiedseigen waterkwaliteit ontstaat in combinatie met een hoge biodiversiteit.

---

<sup>15</sup> Memo startgesprek Commissie m.e.r. versie 2 met antwoorden gemeente Zuidplas d.d. 1 september 2021.

<sup>16</sup> KNMI'14-klimaatscenario's voor Nederland; Leidraad voor professionals in klimaatadaptatie, KNMI, 2015.

<sup>17</sup> Klimaatsignaal'21, KNMI, 2021.

## **Waterafvoer**

Het Masterplan vermeldt dat het waterafvoersysteem in de huidige situatie toereikend is<sup>18</sup>. Maak duidelijk of het waterafvoersysteem ook toereikend zal zijn rond het jaar 2040 en rond het jaar 2100.

Het sluitregime van de Maeslandtkering en de Hollandse IJsselkering<sup>19</sup> zal veranderen bij een hogere zeespiegel. Dat betekent dat de Hollandse IJssel minder vaak zijn water mag afgeven, en als de polder vol zit ontstaat er een probleem. Beschrijf de situatie dat hoge rivierafvoeren samenvallen met bijvoorbeeld springtij, sluiting Maeslandtkering en Hollandse IJsselkering en aanhoudende neerslag. Maak duidelijk of het waterafvoersysteem in deze situatie toereikend is. Geef aan welke mitigerende maatregelen voor waterafvoer worden getroffen en in welke situatie er overstromingen en peilstijgingen in de Zuidplaspolder zullen zijn. Geef ook aan hoe het plan inspeelt op die situatie en of in geval van overstroming gedacht wordt aan compartimentering.

## **Peilgebieden**

In de huidige situatie zijn meerdere peilgebieden of peilvakken aanwezig. Het Masterplan geeft aan het aantal peilvakken te verminderen. De Commissie signaleert daarbij een dilemma: hoge peilen zijn positief voor het stoppen van de bodemdaling en voor een rijke natte natuur, met lage peilen kan voorzien worden in de behoefte aan waterberging bij zware neerslagperiodes. Maak bij het samenvoegen van peilvakken duidelijk of de hoogste of de laagste peilen leidend zijn en welke afweging daarbij wordt gemaakt. Maak ook duidelijk of de toename van verhard oppervlakte in het vijfde dorp gecompenseerd kan worden met inundeerbare natuur.

## **Ophoging**

Het technisch onderzoek bij het Masterplan naar de voorbelasting en ophoging van het terrein geeft aan dat zelfs met toepassing van drains en/of onderdruk er op sommige plaatsen een permanente ophoging van meer dan twee meter noodzakelijk is<sup>20</sup>. Geef aan wat het ophogen van het gebied met twee meter betekent voor de hydrologie van het gebied buiten het vijfde dorp. Geef ook aan wat er gebeurt met de bestaande kavels en bomen die nu lager liggen.

## **Klimaatmitigatie**

De ambitie voor het opwekken van schone energie is om voor het nieuwe dorp minstens evenveel energie op te wekken via zon en aquathermie, als dat het dorp gebruikt en bij voorkeur nog meer. Daarnaast zal het nieuwe dorp gebruikt worden om energiefunctuaties op te vangen die ontstaan bij de opwek van hernieuwbare energie. In de RES Midden-Holland is afgesproken dat de gemeenten in deze regio 0,435 TWh duurzame elektriciteit gaan opwekken, waarvan 0,096 in de gemeente Zuidplas. In de RES staat dat binnen het gebied Middengebied Zuidplaspolder grootschalig zonne-energie moet worden opgewekt langs infrastructuur o.a. A12, A20 en in de Gouweknoop.

---

<sup>18</sup> Masterplan Middengebied Zuidplaspolder, Technische bijlage, pagina 111, maart 2021.

<sup>19</sup> De Maeslantkering ligt in de Nieuwe Waterweg bij Hoek van Holland. Het bouwwerk is volledig automatisch gestuurd en vormt samen met de Hartelkering en de dijkverbreding Rozenburg de Europoortkering. De Maeslantkering is een voorliggende kering, of stormvloedkering, wat betekent dat hij de eerste klappen opvangt bij hoogwater vanuit zee. De kering sloot voor het eerst tijdens een storm in 2007. De Hollandse IJsselkering, of Algerakering, bij Krimpen aan den IJssel, beschermt het laagstgelegen deel van Nederland. Deze kering sluit gemiddeld 3 à 4 maal per jaar.

<sup>20</sup> Voorbelastingen middengebied Zuidplaspolder, Deltares, januari 2020. NRD, pagina 19, maart 2021.

Maak duidelijk hoe de plandoelstelling van energieneutraliteit voor nieuwe bedrijven en woningen zich kwantitatief en kwalitatief (inpassing) verhoudt tot de RES-opgave voor de gemeente Zuidplas. Maak ook duidelijk of de doelstelling van energieneutraliteit alleen geldt voor het nieuwe dorp of ook voor de nieuwe bedrijventerreinen.

## 4.4 Natuur

### **Realisatie Natuurnetwerk Nederland**

De Zuidplaspolder is een belangrijke schakel in het Natuurnetwerk Nederland (NNN), die tot nu toe nog beperkt is uitgewerkt. Voor het plangebied is een robuuste verbindingzone gepland die vanuit de natuurgebieden in de Krimpenerwaard en langs de IJssel in het zuiden, leidt naar het Bentwoud in het noorden. Onderzocht wordt of deze verbindingzone een westelijker tracé kan volgen en zo ook het Rottemereengebied kan betrekken. Maak duidelijk tot welke conclusie dit onderzoek leidt en hoe die zich vertaalt in het planontwerp.

Ga na of, hoe en door wie deze natuurkwaliteiten tot uitvoering worden gebracht. Voor een optimale natuurverbinding beveelt de Commissie aan in te spelen op de geleidelijke doorontwikkeling van de Groene Waterparel<sup>21</sup>. Dit kan inzicht bieden in de ecologische potenties van de geplande natuurontwikkeling. Binnen het plangebied gaat het om de Groene Schakel, Koning Willem I bos en het polderlandschap die natuurkwaliteiten kunnen ontwikkelen. Buiten het plangebied doelt de Commissie op het restveengebied.

Barrières door infrastructuur kunnen de werkzaamheid van een verbindingzone ondermijnen. Ga daarom na of dieren deze barrières kunnen passeren. Denk daarbij niet alleen aan de A20, N219 en A12 maar ook aan de complexe waterhuishoudkundige infrastructuur die mogelijk kan worden vereenvoudigd.

### **Kansen voor biodiversiteit**

Groen en natuur zijn volgens het Masterplan en de NRD belangrijk elementen in de ontwikkeling van het plangebied. Dit geldt zowel voor het nieuwe dorp als voor zones daar omheen zoals de Groene Schakel en het Koning Willem I bos. Maar ook langs wegen en vaarten is veel biodiversiteitswinst mogelijk<sup>22</sup>. Maak duidelijk of en welke positieve effecten voor biodiversiteit buiten de natuurgebieden bereikt kunnen worden. Ga na in hoeverre deze effecten kunnen 'optellen' bij de totstandkoming van het Nationaal Natuurnetwerk.

Het beoordelingskader in de NRD lijkt voor natuur primair gericht op negatieve effecten. Voor de afweging van alternatieven zijn juist ook positieve natuureffecten van belang. De Commissie beveelt aan de criteria voor positieve natuureffecten uit te breiden. Vervang het criterium 'stedelijk groen' door 'biodiversiteit' en voeg apart het criterium 'totstandkoming robuuste ecologische verbinding' toe (zit nu bij N2000).

---

<sup>21</sup> In de Groene Waterparel doet zich een bijzonder fenomeen voor. Hier zijn boerensloten waarin plantensoorten uit de Oeverkruid-klasse (Littorelletea) dominant aanwezig zijn; soorten die kenmerkend zijn voor voedselarm en zuur tot zwak gebufferd water. Dit komt door de aanwezigheid van katteklei in de bodem. Door biogeochemische bodemprocessen en een gunstige hydrologie ontstaan in bepaalde sloten de juiste condities voor deze soorten. Uniek verschijnsel in de Groene Waterparel, J. van Diggelen, Y. Verstijnen, J. Roelofs, F. Smolders, <https://www.landschap.nl/tijdschrift/2020-2>.

<sup>22</sup> Zoals iets verderop is aangetoond in Groene Cirkel-gebieden, <https://www.groenecirkels.nl/bijenlandschap>.

### **Natura 2000-gebieden en stikstof**

Op enige afstand van het plangebied liggen enkele Natura 2000-gebieden. Deze zijn van het plangebied gescheiden door boezemwateren en rivieren, waardoor voor deze gebieden geen ecohydrologische effecten van het plan te verwachten zijn. Wel kunnen effecten op Natura 2000-gebieden optreden via stikstofdepositie. Kijk voor effecten door stikstof naar daarvoor gevoelige gebieden zoals de Nieuwkoopse Plassen en het gebied bij Reeuwijk (Broekvelden-Vettebroek en polder Stein).

Als significante effecten van het bestemmingsplan niet op voorhand kunnen worden uitgesloten dient een Passende beoordeling te worden opgesteld. De Commissie adviseert om de eventuele Passende beoordeling op te nemen in het MER, zodat alle milieu-informatie over het plan/project bij elkaar is gebracht. Onderzoek in de Passende beoordeling of zekerheid kan worden verkregen dat het plan de natuurlijke kenmerken van de natuurgebieden niet aantast. In de Passende beoordeling mogen bij deze beoordeling mitigerende maatregelen worden meegenomen. Uit de wetgeving volgt dat een project of plan alleen doorgang kan vinden als de zekerheid wordt verkregen dat de natuurlijke kenmerken niet worden aangetast, of de zogenaamde ADC-toets met succes wordt doorlopen.

De NRD verwacht, op basis van een indicatieve berekening, dat het plan geen extra stikstofuitwerp veroorzaakt in deze gebieden. Ga na of deze verwachting juist is door met de meest recente versie van stikstofverspreidingsmodellen door te rekenen of de ontwikkeling van het dorp en de uitbreiding van de bedrijventerreinen tot extra overschrijding van de kritische depositiewaarden in deze gebieden leidt. Besteed daarbij naast 'secundaire' effecten, zoals verschuivingen in verkeersstromen, ook aandacht aan de fasering van de ontwikkeling. Zo is stikstof salderen met agrarische bedrijven in het plangebied pas mogelijk als de emissies daar daadwerkelijk gestaakt zijn.

Door een recente wetwijziging<sup>23</sup> hoeven stikstofeffecten uit de bouwfase niet betrokken te worden bij het besluit over een natuurvergunning. Deze wetwijziging heeft geen betrekking op de inhoud van een plan-m.e.r. en ook niet op besluitvorming over bestemmingsplannen. Beschrijf daarom in het MER ook de eventuele negatieve effecten van stikstof in de bouwfase en maatregelen voor minder stikstofgevolgen, zoals het gebruik van elektrisch materieel of een andere route voor het bouwverkeer.

## **4.5 Verkeer**

### **Modal split**

Beoordeel auto, openbaar vervoer en fiets gelijkwaardig. Maak in het beoordelingskader ook de criteria voor openbaar vervoer- en fietsbereikbaarheid zoveel mogelijk kwantitatief zoals: reistijden tot nader te bepalen locaties, verdeling over vervoerwijzen (modal split) en doorstroming op kruispunten van fiets, openbaar vervoer en auto.

### **Fiets en openbaar vervoer**

De ambitie om een duurzame mobiliteit te realiseren vraagt ruimte en aandacht voor fietsvoorzieningen en makkelijke toegang voor alle bewoners tot hoogwaardige vormen van openbaar vervoer. Beschrijf in het MER hoe beide doelen, tijdig, zullen worden gerealiseerd.

---

<sup>23</sup> Artikel 2.9a van de Wet natuurbescherming en artikel 2.5 Besluit natuurbescherming, in werking sinds 1 juli 2021.



### **Gemotoriseerd verkeer**

Het aantal verplaatsingen in het gebied neemt door toevoeging met 50 hectare bedrijven-terrein en 8000 woningen stevig toe. De omringende infrastructuur is al grotendeels tot aan de limiet belast. De A20 wordt verbreed en de N219 zit vrijwel aan zijn capaciteit. Breng in beeld hoe de toename van gemotoriseerd verkeer door bedrijventerreinen en het vijfde dorp optelt bij de aanpassingen aan de infrastructuur en of en waar er bestaande en nieuwe doorstromingsproblemen vragen om structurele aanpassingen. Druk de veranderingen uit in I/C verhoudingen.

Beschrijf ook binnen de structuur van het dorp wat de mogelijke effecten zijn van de routes van gemotoriseerd personenverkeer, het toegepaste parkeerbeleid en de afhandeling van het leverings- en pakketverkeer op het lokale woon- en leefklimaat.

De Commissie adviseert in het MER verder in te gaan op het zwaar verkeer in het gebied, ook in de realisatiefase. Daarbij gaat het in de eerste plaats om het effect van de uitbreiding van de bedrijventerreinen, maar ook om het landbouwverkeer. Geef aan wat de gewenste routes van zwaar verkeer zijn, welke eisen dit verkeer (nieuw en bestaand) stelt aan de infrastructuur en welke mogelijke effecten er zijn op de leefkwaliteit en de verkeersveiligheid.

### **Verkeersveiligheid**

Bij de gemeente Zuidplas staat verkeersveiligheid hoog op de agenda<sup>24</sup>. De Commissie ziet nog niet in het Masterplan terug hoe deze prioriteit wordt uitgewerkt.

Het fietsnetwerk wordt op de bestaande wegen met 'auto (en zwaar verkeer) te gast' ontworpen. Op de belangrijkste verbinding, de Zuidelijke Dwarsweg, wordt doorgaand verkeer belemmerd, maar tegelijkertijd moeten de bestaande bedrijven op deze smalle weg ook met zwaar verkeer bereikbaar blijven.

Maak duidelijk hoe de verkeersveiligheid van het langzaam verkeer, vooral de fiets, wordt gewaarborgd, of en waar autoverkeer, vrachtvervoer en agrarisch transport van bestaande bedrijven gescheiden wordt van het fietsverkeer, waar dit wordt gemengd en hoe dit op een veilige manier wordt geregeld. Geef via een voorbeeldprofiel van de belangrijkste ontsluitende wegen en stroomwegen, zoals de Hartlijn, de Slinger, de Middenweg en vooral de Zuidelijke Dwarsweg, aan hoe dit ruimtelijk wordt uitgewerkt met voldoende veilige ruimte voor de fietser.

## **4.6 Leefomgeving**

### **Geluid, luchtkwaliteit en gezondheid**

Het plangebied ligt nabij verkeersinfrastructuur A12, A20, N219, de Moordrechtboog en de spoorlijn Gouda-Den Haag. Geef aan welke effecten deze bestaande infrastructuur heeft op het woon- en leefmilieu in het plangebied. Geef aan hoe hiermee wordt omgegaan en of en waar er geluidsschermen of andere geluidsbeperkende maatregelen worden aangebracht langs spoor en/ of snelweg. Breng de kwaliteit van het toekomstige woon- en leefmilieu in het plangebied in beeld met aandacht voor geluid, luchtkwaliteit, externe veiligheid en gezondheid.

---

<sup>24</sup> Actieplan Verkeersveiligheid Gemeente Zuidplas, Samenwerken aan verkeersveiligheid, gemeente Zuidplas, september 2019.

Geef aan wat de mogelijkheden zijn voor gezondheidsbevordering, zoals de aanwezigheid van groen, uitnodigen tot bewegen, gezonde mobiliteit, fiets- en wandelroutes, toegankelijkheid van recreatieve voorzieningen en voor gezondheidsbescherming, ook die onder de wettelijke normen tot aan de gezondheidkundige advieswaarden.

Breng daarnaast ook in beeld wat de gevolgen zijn van het plan op de omgeving en op het vijfde dorp zelf. Ga daarbij in op extra geluidsoverlast en luchtverontreiniging veroorzaakt door de nieuwe bedrijventerreinen en de ontwikkeling van het vijfde dorp.

### **Bedrijven**

Geef aan welke milieucontouren er zijn rondom bestaande bedrijven en hoe hiermee in de plannen wordt omgegaan.

Het plan voorziet in twee nieuwe bedrijventerreinen. Op deze terreinen wordt de vestiging van Hoog Milieu Categorie bedrijven voorzien<sup>25</sup>. Geef aan welke hinder, gevaar en overlast dat met zich meebrengt, zowel voor bestaande woningen en bedrijven als voor de nieuwe woningen in het vijfde dorp. Welke maatregelen worden getroffen om die hinder en overlast te voorkomen of te beperken?

### **Externe veiligheid**

Geef aan wat de veiligheidsrisico's zijn van bestaande en geplande buisleidingen<sup>26</sup>. Beschrijf ook de risico's van het vervoer van gevaarlijke stoffen over het hoofdwegennet.

## **4.7 Landschap en cultuurhistorie**

De Zuidplaspolder ligt naast het Nationale Landschap het Groene Hart van Holland. Het maakt deel uit van een groter gebied met uitgestrekt polderlandschap. Beschrijf de bestaande landschappelijke waarden, zoals openheid en de bestaande structuur van de tochten. Beschrijf los daarvan de nieuwe te ontwikkelen ruimtelijke kwaliteit en hoe het open buitengebied verandert in een meer besloten inrichting.

De Zuidplaspolder en zijn omgeving zijn qua landschap en ruimtelijke kwaliteit al gefragmenteerd geraakt door verstedelijking en spoor- en snelwegen. De ambitie in het Masterplan is om een brede groene verbinding te maken tussen de Krimpenerwaard, Bentwoud en Rottemeren. De landschappelijke uitwerking van de ambitie en het natuurprogramma zijn van belang, omdat er in de huidige situatie veel barrières zijn, zoals snelwegen en een spoorlijn en omdat er verrommeling is, door de aanwezigheid van kassen en bedrijven. Geef aan hoe de totstandkoming van de robuuste natuurverbinding ook betekenis krijgt voor de bewoner en recreant via het passeerbaar maken van barrières en door de ontwikkeling van een minder gefragmenteerd landschap.

---

<sup>25</sup> Maximaal milieucategorie 4; memo startgesprek Commissie m.e.r. versie 2 met antwoorden gemeente Zuidplas d.d. 1 september 2021.

<sup>26</sup> Langs het plangebied loopt een leidingenstrook van landelijke betekenis. Rondom de hogedrukaardgasleidingen die daar liggen veiligheidscontouren. Ook is er een reserveringsstrook (70 meter breed) voor toekomstige buisleidingen met gevaarlijke stoffen.

Op de plek in de polder waar het vijfde dorp is gepland liggen enkele erven met bestaand groen, volwassen bomen en bebouwing. Deze liggen op de huidige maaiveldhoogte. Het integreren van de waarden op deze erven in het plan kan een verrijking zijn, net als bestaande structuren zoals de tochten. Geef aan hoe deze bestaande landschappelijke elementen kunnen worden ingepast.

## 5 Monitoring, evaluatie en samenvatting

### 5.1 Monitoring en evaluatie

Een goed monitorings- en evaluatieprogramma acht de Commissie essentieel gegeven:

- de lange looptijd van de uitwerking en uitvoering van het Masterplan;
- de onzekerheid in toekomstige maatschappelijk/politieke, economische en technologische ontwikkelingen en daarmee in het realiseren van de ambities.

Vragen die aan de hand van het monitorings- en evaluatieprogramma beantwoord kunnen worden zijn:

- welke ontwikkelingen hebben plaatsgevonden sinds de vorige check?
- worden de duurzaamheidsambities voldoende gerealiseerd en passen de (gecumuleerde) milieugevolgen binnen acceptabel geachte grenzen?
- moet aanvullend beleid geformuleerd worden om de ambities te kunnen realiseren en (gecumuleerde) milieugevolgen acceptabel te houden, of moeten ambities en/of opgaven wellicht bijgesteld worden?

Geef in het MER op hoofdlijnen inzicht in:

- de frequentie van de monitoring en evaluatie en welke indicatoren en data verzameld worden. Sluit aan bij de indicatoren gebruikt voor de doel- en effectbeoordeling.
- wie verantwoordelijk is voor het verzamelen van de data en voor de analyse en evaluatie. Is deze informatie openbaar en wie neemt besluiten/maatregelen op basis van de uitkomsten van de evaluatie?
- welke consequenties worden verbonden aan de uitkomsten van de evaluatie. Wanneer moeten welke maatregelen getroffen worden of de kaders.

### 5.2 Samenvatting

De samenvatting is het deel van het MER dat vooral wordt gelezen door besluitvormers en insprekers en het verdient daarom bijzondere aandacht. Het moet als zelfstandig document leesbaar zijn en een goede afspiegeling zijn van de inhoud van het MER. Daarbij moeten de belangrijkste zaken zijn weergegeven, zoals:

- de voorgenomen activiteit Middengebied Zuidplaspolder en de alternatieven daarvoor;
- de belangrijkste effecten voor het milieu bij het uitvoeren van Middengebied Zuidplaspolder en de alternatieven, de onzekerheden en leemten in kennis; de vergelijking van de alternatieven en de argumenten voor de selectie van het voorkeursalternatief.

De vergelijking van de alternatieven en de argumenten voor de selectie van het voorkeursalternatief verdienen bijzondere aandacht. Presenteer de vergelijking bij voorkeur met behulp van tabellen, figuren en kaarten.

## **BIJLAGE 1: Projectgegevens**

### **Advies van de Commissie over het op te stellen MER**

De Commissie bestaat uit een werkgroep van deskundigen. Deze werkgroep geeft aan welke onderwerpen naar zijn mening moeten worden behandeld in het MER en met welke diepgang. Om zich goed op de hoogte te stellen van de situatie heeft de werkgroep het gebied bezocht waar milieugevolgen kunnen optreden. Meer informatie over de [Commissie](#) en over haar [werkwijze](#) vindt u op onze website.

### **Samenstelling van de werkgroep**

Bij dit project bestaat de werkgroep uit:

Ruwan Aluvihare BA. MDip LA

dr. Hasse Goosen

prof. dr. ir. Rob van der Heijden

drs. Allard van Leerdam

drs. Lourens Loeven (secretaris)

drs. Marieke van Rhijn (voorzitter)

### **Besluit waarvoor dit milieueffectrapport wordt opgesteld**

Bestemmingsplan (Wet milieubeheer) of omgevingsplan (Omgevingswet).

### **Waarom wordt hiervoor een milieueffectrapport opgesteld?**

Voor activiteiten die grote milieugevolgen kunnen hebben, kan in Nederland een MER vereist zijn. De bijlagen C en D bij het Besluit milieueffectrapportage geven aan om welke [activiteiten](#) het gaat. Voor deze procedure gaat het in ieder geval om de activiteit D11.2, "aanleg, wijziging of uitbreiding stedelijk ontwikkelingsproject". Een MER is ook nodig omdat effecten op Natura 2000-gebieden optreden die in een Passende beoordeling moeten worden beschreven. Daarom wordt een plan-MER opgesteld.

### **Bevoegd gezag besluit**

De gemeenteraad van de gemeente Zuidplas.

### **Initiatiefnemer besluit**

Het college van Burgemeester en Wethouders van de gemeente Zuidplas.

### **Heeft de Commissie ook zienswijzen en adviezen bij haar advies betrokken?**

De Commissie heeft alle zienswijzen en adviezen gelezen die het bevoegd gezag tot en met 19 augustus 2021 heeft toegestuurd. Ze heeft ze in haar advies verwerkt, voor zover relevant voor het MER.

### **Waar vind ik de stukken die de Commissie heeft gebruikt?**

U vindt de projectstukken die bij het advies zijn gebruikt, door op [www.commissiemer.nl](http://www.commissiemer.nl) projectnummer [3588](#) in te vullen in het zoekvak.

**Commissie voor de milieueffectrapportage**  
A. v. Schendelstraat 760  
3511 MK Utrecht

t 030-2347666  
e [mer@eia.nl](mailto:mer@eia.nl)  
w [commissiemer.nl](http://commissiemer.nl)

