



Commissie voor de
milieueffectrapportage

Gebiedsontwikkeling Koningsdiep, provincie Fryslân

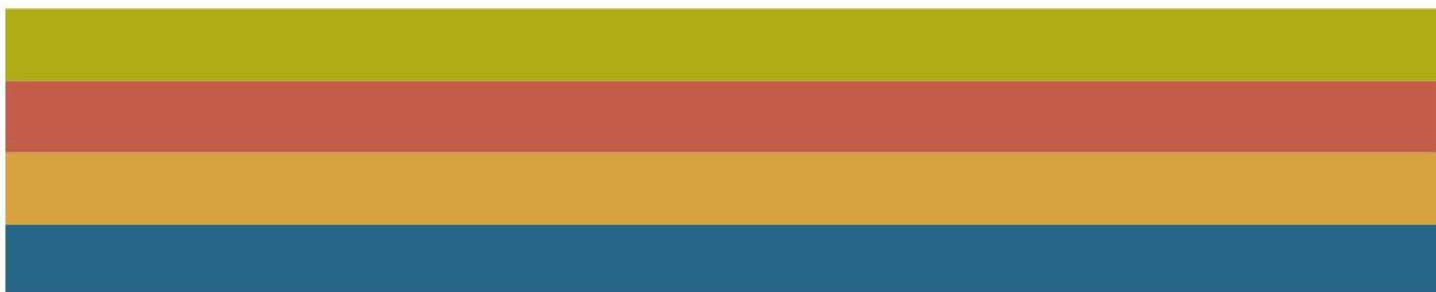
Advies over reikwijdte en detailniveau van het milieueffectrapport

23 april 2021 / projectnummer: 3541



35 JAAR

onafhankelijk en deskundig advies



1 Advies voor de inhoud van het MER

De provincie Fryslân wil in samenwerking met diverse andere partijen het beekdal Koningsdiep, gelegen ten zuidoosten van Drachten, opnieuw inrichten. Doelen zijn het realiseren van 350 hectare nieuwe natuur, het verbeteren van de waterkwaliteit en het maken van ruimte voor waterberging. Voor de inrichting wordt een plan opgesteld als bedoeld in de Wet inrichting landelijk gebied (WILG). Voor de besluitvorming over het plan wordt een milieueffectrapport (MER) opgesteld. De provincie heeft de Commissie gevraagd te adviseren over de inhoud van het op te stellen MER.

Essentiële informatie voor het MER

De Commissie beschouwt de volgende punten als essentiële informatie in het MER. Dat wil zeggen dat voor het meewegen van het milieubelang in het WILG-plan het MER in ieder geval onderstaande informatie moet bevatten:

- Een uitwerking en verdere concretisering van de doelen voor de herinrichting.
- Een uitwerking van alternatieven waarmee de verschillende doelen voor de herinrichting maximaal behaald kunnen worden.
- Inzicht in het doelbereik als rekening gehouden wordt met de randvoorwaarden voortkomend vanuit andere functies in het studiegebied.
- De gevolgen voor bodem, water, natuur, landschap, cultuurhistorie, archeologie, landbouw en woon- en leefmilieu.

Besluitvormers en insprekers lezen in de eerste plaats de samenvatting van het MER. Daarom verdient dit onderdeel bijzondere aandacht. De samenvatting moet als zelfstandig document leesbaar zijn en een goede afspiegeling zijn van de inhoud van het MER.

In de volgende hoofdstukken beschrijft de Commissie in meer detail welke informatie het MER moet bevatten. De Commissie bouwt in haar advies voort op Notitie Reikwijdte en detailniveau Gebiedsinrichting Koningsdiep (verder 'NRD') van 22 januari 2021. Dat wil zeggen dat ze in dit advies niet ingaat op de punten die naar haar mening in de NRD voldoende aan de orde komen.

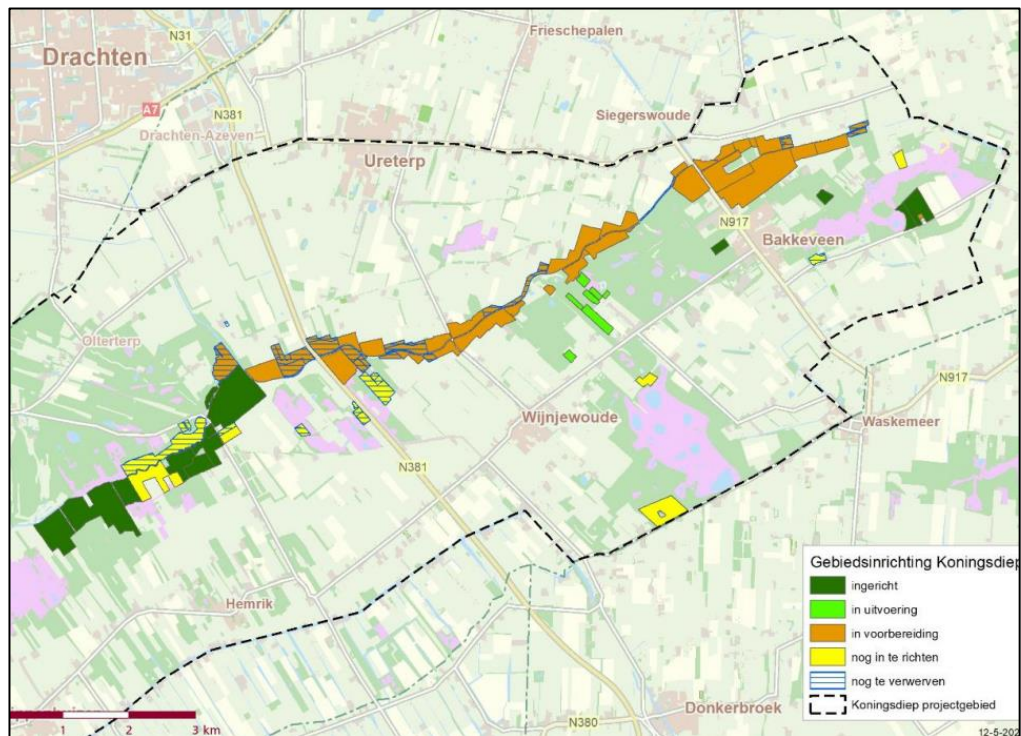
Achtergrond

Voor de herinrichting van het beekdal worden maatregelen uitgevoerd zoals het verlagen van het maaiveld en het verleggen en/of aanpassen van het profiel van de beek. Dergelijke maatregelen vallen onder de categorieën C16.1 en D16.1 van het Besluit milieueffectrapportage. Ook wordt landbouwgebied omgezet naar natuurgebied (categorie D9) en worden maatregelen genomen om de wateroverlast in de regio te beperken (categorie D3.2).

Waarom een advies?

De onafhankelijke Commissie m.e.r. is bij wet ingesteld en adviseert over de inhoud en de kwaliteit van het MER. Zij stelt voor ieder project een werkgroep samen van onafhankelijke deskundigen. De Commissie schrijft geen milieueffectrapporten, dat doet de initiatiefnemer. Het bevoegd gezag – in dit geval de provincie Fryslân – besluit over het WILG-plan.

De samenstelling en de werkwijze van de werkgroep van de Commissie en verdere projectgegevens staan in bijlage 1 van dit advies. U vindt de projectstukken die bij het advies zijn gebruikt door nummer [3541](#) op www.commissiener.nl in te vullen in het zoekvak.



Figuur 1: Ligging van de boven- en middenloop van het Koningsdiep (bron: Provincie Fryslân).

2 Achtergrond, doelen en beleid

2.1 Achtergrond

Het proces van de gebiedsinrichting van het Koningsdiep loopt al sinds 1998. Beschrijf in het MER de achtergrond, de planhistorie, het doorlopen participatieproces en de stand van zaken van de gebiedsinrichting. Geef aan welke beslissingen en besluiten al zijn genomen en de status daarvan. Geef ook een overzicht van de (vele) studies die al zijn uitgevoerd.

In de NRD is aangegeven dat in eerste instantie werd uitgegaan van de ontwikkeling van 500 ha nieuwe natuur. Het huidige voornemen gaat uit van de ontwikkeling van 350 ha nieuwe natuur. Licht in het MER toe dat deze 350 hectare onderdeel is van de grotere opgave van 500 hectare.

2.2 Doelen

Beschrijf de doelen en opgaven voor het Natuurnetwerk Nederland (NNN), de Kaderrichtlijn Water (KRW) en het Waterbeheer 21^{ste} eeuw (Wb21) en hoe deze zijn vertaald naar de doelen voor de gebiedsinrichting Koningsdiep.

In de NRD zijn de doelen veelal nog geformuleerd in de vorm van ‘het verbeteren van ...’ en ‘het bijdragen aan ...’. Geef in het MER concreet aan wat wordt nagestreefd wat betreft (oppervlak aan) natuurdoeltypen, waterkwaliteit, grondwaterregime, waterbergend vermogen, etc. Concretiseer / kwantificeer de doelen zodanig dat de mate van doelbereik van de onderzochte alternatieven en varianten eenduidig beoordeeld kan worden.

Geef ook aan of alle doelen hetzelfde gewicht hebben of dat bepaalde doelen prioritair zijn. Dit is van belang omdat het gewicht mede de afbakening van alternatieven en varianten bepaalt.

Geef aan of de realisering van 350 ha NNN ook moet bijdragen aan een betere weidevogelstand.¹

Geen specifieke doelen zijn geformuleerd voor het reduceren van de emissie van meststoffen naar de bodem en het grond- en oppervlaktewater. Geef de achtergrond hiervan aan, en welke kansen hierdoor gemist worden om met de gebiedsinrichting een bijdrage te leveren aan het realiseren van de KRW-doelen.

Wel is aangegeven dat de gebiedsinrichting moet leiden tot een duidelijk en herkenbaar ruimtelijk eindbeeld. Beschrijf in het MER zo concreet mogelijk welke landschappelijke en cultuurhistorische kwaliteiten bij een dergelijk eindbeeld horen.

2.3 Randvoorwaarden

De NRD meldt dat de gebiedsinrichting geen onevenredig nadelige gevolgen mag hebben voor de gebruiksfuncties in de omgeving. Geef aan om welke gebruiksfuncties het daarbij gaat en wat wordt verstaan onder ‘onevenredig nadelig’.² Beschrijf de aard en de hardheid van de randvoorwaarden hieruit voortkomen voor de gebiedsinrichting.

2.4 Beleid

Geef aan welke wet- en regelgeving of beleid relevant is en welke randvoorwaarden voor de inrichting daaruit voortkomen. Besteed speciale aandacht aan:

- de Omgevingsvisie provincie Friesland (2020) voor wat betreft het beleid voor realisatie van het Friese deel van het NNN en behoud en herstel van natuurwaarden in het agrarisch gebied;
- de Omgevingsvisie gemeente Opsterland (2015): geef aan in hoeverre het gemeentelijke beleid voor (onder andere) herstel van het natuurlijk karakter van het Koningsdiep en het aangrenzende beekdallandschap, als ook voor recreatieve ontsluiting van het Koningsdiep kaders stelt voor het voornemen;
- het beleid met betrekking tot bescherming van bestaande natuurwaarden zoals geformuleerd in de Wet Natuurbescherming (Natura 2000-gebieden, beschermde soorten) en de Verordening Ruimte van de provincie Friesland (NNN);
- het beleid voor de KRW zoals geformuleerd in de KRW-nota Fryslân 2022-2027 en het Stroomgebiedbeheerplan (SGBP) Rijn 2016-2021 en ontwerp SGBP 2022-2027;

¹ In één van de zienswijzen wordt gewezen op de mogelijkheid het gebied geschikt te maken voor weidevogels door de aanleg van plasdrasvegetaties.

² Een niet limitatieve lijst van gebruiksfuncties is opgenomen op pagina 17 van de NRD.

- het beleid voor Wb21 zoals geformuleerd in het Provinciaal waterhuishoudingsplan 2016–2021, het (ontwerp) Regionaal Waterplan 2022–2027, de Provinciale waterverordening 2016, het Waterbeheerplan Wetterskip Fryslân 2016–2021 en het (ontwerp) waterbeheerprogramma 2022–2027;
- de herijkte Deltabeslissing Ruimtelijke Adaptatie 2014/2020.

3 Alternatieven, varianten en referentiesituatie

3.1 Alternatieven en varianten

De NRD geeft aan dat het voornemen is om 350 ha nieuwe natuur te maken, maar geeft niet helder aan welke concrete doelen daarmee bereikt moeten worden. Ook geeft het een overzicht van ‘opgaven’ zonder dat duidelijk wordt in welke mate dit voornemen deze opgaven moet invullen. Wel signaleert de NRD dat er vanuit de kenmerken van het gebied en de daar spelende belangen randvoorwaarden worden gesteld aan wat kan worden bereikt. Tegelijkertijd is geen duidelijkheid gegeven over de aard en de hardheid van die randvoorwaarden. De Commissie stelt daarom voor om de volgende stappen te doorlopen bij de ontwikkeling van alternatieven en varianten. Zij verwacht dat met het doorlopen van deze stappen het milieubelang optimaal kan worden meegenomen in de verdere planontwikkeling en besluitvorming.

Stap 1 Alternatieven ‘Maximaal haalbaar’

Ga na met welke inrichtingsmaatregelen de drie doelen maximaal behaald worden. Dus wat kan er qua realisering van respectievelijk NNN-, KRW- en Wb21-doelen maximaal bereikt worden als alle mogelijke inrichtingsmaatregelen genomen worden zonder rekening te houden met randvoorwaarden vanuit andere gebruiksfuncties? Ga daarbij uit van de abiotische eigenschappen en potenties van het beekstelsel, bijvoorbeeld ten aanzien van geomorfologie, geohydrologie en water- en bodemchemie.

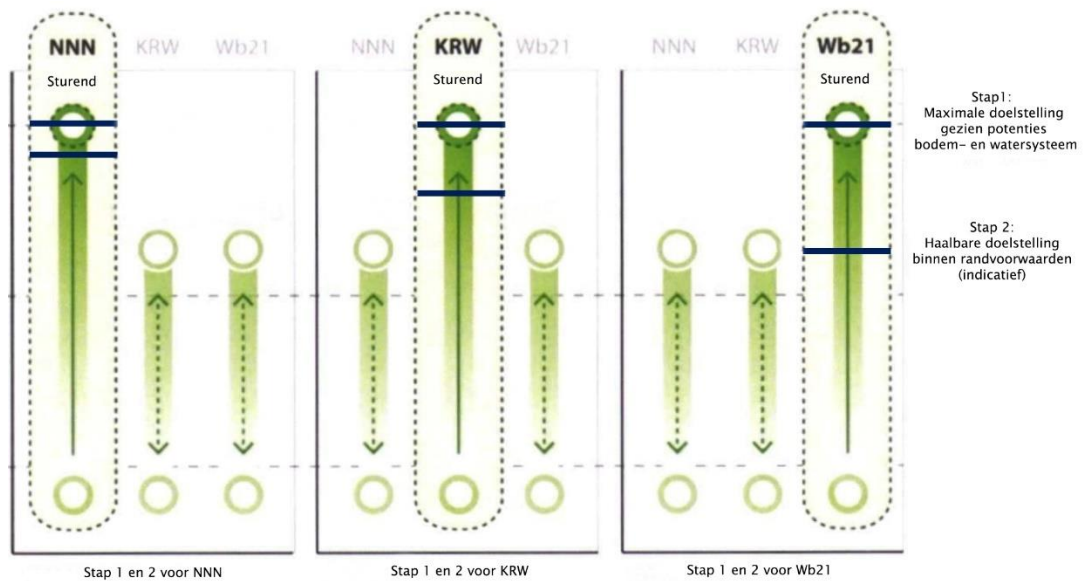
- *NNN*: ga na welke natuurdoeltypen maximaal haalbaar zijn, bijvoorbeeld via het natuurlijker maken van de beek, het verhogen van de (lokale) grondwaterstanden, het verschromen / afgraven van bodems, het verder opheffen van barrières en verbeteren van verbindingen (bijvoorbeeld vispassages of bosstrook)³ en via beheersmaatregelen.
- *KRW*: ga na wat het maximaal ecologisch potentieel (MEP) is bijvoorbeeld via het verbeteren van de stroming, het realiseren van een natuurlijke afvoerdynamiek, het opheffen van barrières, het verbeteren van de chemische en ecologische waterkwaliteit en het creëren van diversiteit in aquatische biotopen.
- *Wb21*: ga na hoe het water zo lang mogelijk kan worden vastgehouden en/of geborgen in het beekdal, bijvoorbeeld via het aanbrengen kunstwerken, het dempen van afwateringssloten en/of het creëren van weerstand (meandering, begroeiing).

Geef aan in hoeverre een transitie richting kringloop- en/of natuurinclusieve landbouw kan bijdragen aan het halen van de NNN- en KRW-doelen voor het Koningsdiep. Beschrijf welke maatregelen genomen kunnen worden om deze transitie te stimuleren.

³ In één van de zienswijzen wordt ook gewezen op de mogelijke voordelen van het realiseren van een smalle bosstrook aan de rand van het NNN.

Stap 2 Varianten 'Haalbaar binnen randvoorwaarden'

Werk vanuit de geoptimaliseerde alternatieven uit stap 1 verschillende inrichtingsvarianten uit waarbij rekening gehouden wordt met de randvoorwaarden vanuit andere gebruiksfuncties in het studiegebied. Denk daarbij aan het voorkomen van onevenredige gevolgen voor de landbouw, woningen, bedrijven en infrastructuur, en aan het behouden of versterken van de mogelijkheden voor recreatie. Geef steeds aan welke concessies daarbij gedaan worden aan het doelbereik voor NNN, KRW en Wb21, en welke randvoorwaarden het meest knellend zijn voor het halen van de doelen.



Figuur 2: Bewerkt figuur uit de NRD.

Stap 3 Voorkeursalternatief/-variant

Stel op basis van de informatie uit stap 1 en 2 het voorkeursalternatief c.q. de voorkeursvariant samen. Geef aan welke mitigerende maatregelen nog getroffen kunnen worden om het doelbereik te vergroten of negatieve gevolgen voor andere gebruiksfuncties te verminderen. Bij dit laatste kan bijvoorbeeld gedacht worden aan het ophogen van landbouwgrond met in het plangebied afgegraven grond, teneinde natschade te voorkomen.

3.2 Referentie

Beschrijf de huidige toestand van het milieu in het studiegebied en de te verwachten milieu-toestand als gevolg van de autonome ontwikkeling, als referentie voor de te verwachten milieueffecten. Ga specifiek in op hoe klimaatverandering is meegenomen in de beschrijving van de autonome ontwikkeling.

Geef, met het oog op de mogelijke gevolgen voor de verschillende gebruiksfuncties een beschrijving van het huidige grondgebruik in het plan- en studiegebied, inclusief de autonome ontwikkeling daarin.

4 Doelbereik en milieugevolgen

4.1 Algemeen

Maak bij de beoordeling van de alternatieven en varianten onderscheid tussen de mate waarin de doelen gerealiseerd worden en de milieugevolgen. Breng de robuustheid van het doelbereik en de milieugevolgen in beeld voor de situatie in 2050, onder andere op basis van te verwachten neerslagpatronen.

Het detailniveau van de effectbepaling moet zodanig zijn dat keuzes tussen alternatieven en varianten en daaruit af te leiden conclusies, bijvoorbeeld ten aanzien van doelbereik of het kunnen voldoen aan wettelijke eisen, voldoende kunnen worden onderbouwd.

Geef aan welke aannames zijn gedaan bij de effectbepaling, welke onzekerheden in de effectbepaling een rol spelen, hoe groot deze onzekerheden bij benadering zijn, en in welke mate terugvalopties (maatregelen 'achter de hand') beschikbaar zijn, mochten de effecten na realisatie ongunstiger zijn dan waar van tevoren van is uitgegaan. Ga specifiek in op de consequenties voor het doelbereik en de milieugevolgen van het al dan niet verwerven van de voor de inrichting benodigde gronden.

Maak helder onderscheid in de milieugevolgen in de realisatiefase (aanleg/inrichting) en de eindsituatie (beheer, onderhoud en gebruik).

4.2 Bodem en Water

De met het voornemen beoogde maatregelen richten zich vooral op het veranderen van de kwantiteit en de kwaliteit van grond- en oppervlaktewater, om zo betere condities te creëren voor de natuur. Het gevolg kan zijn dat andere functies van dit streven nadeel ondervinden. Breng daarom de effecten op het grond- en oppervlaktewatersysteem kwantitatief in beeld. Denk daarbij aan het verloop van het grondwaterregime gedurende de seizoenen in termen van gemiddeld hoogste, voorjaars en laagste grondwaterstand, en in de gevolgen voor kwel en wegzijging.

De beleidslijn Wb21 is concreet vertaald in provinciale normen voor wateroverlast en doelstelling om de afvoer naar het boezemsysteem te verminderen. Breng daarom het doelbereik en de effecten van het voornemen kwantitatief in beeld in relatieve en absolute zin ten opzichte van de provinciale normenwateroverlast. Ga daarbij specifiek in op de afname van de afvoer naar het boezemsysteem vanuit het Koningsdiep. Breng daarnaast de waterafvoer via twee inlaatvoorzieningen in beeld naar het watersysteem van waterschap Noorderzijlvest op de grens van het plangebied.⁴

Voor het aspect (ecologische) waterkwaliteit adviseert de Commissie om het doelbereik en het voornemen kwalitatief in beeld te brengen voor de aspecten die genoemd staan in de NRD.⁵ Ga ook in op stikstof en fosfor en de specifieke verontreinigende stoffen die in het

⁴ Zie in dit verband ook de zienswijze van het Waterschap Noorderzijlvest.

⁵ Pagina 22, tabel 3-1.

Koningsdiep voorkomen. Daarmee wordt duidelijk welke opgave er voor het KRW-waterlichaam resteert na realisatie van het voornemen.

Besteed in het MER ook aandacht aan de grondstromen als gevolg van de beoogde vergravingen en neem een globale grondbalans op. Ga ook in op de verandering in bodemkwaliteit. De invloed van het voornemen op de uitspoeling en nalevering van meststoffen vanuit de bodem op de (grond)waterkwaliteit is daarbij een belangrijk aandachtspunt.

4.3 Natuur

4.3.1 Natuurnetwerk Nederland

Geef aan welke natuurdoeltypen verwacht mogen worden op grond van de te creëren abiotische condities en geef aan hoe deze uitkomst zich verhoudt tot de huidige en gewenste beheerdoelen zoals beschreven in het Natuurbeheerplan. Geef ook aan, hoe deze uitkomst zich verhoudt tot de mogelijkheden voor natuurontwikkeling zonder rekening te houden met de randvoorwaarden (zie paragraaf 3.1 van dit advies).

4.3.2 Natura 2000

Beschrijf in hoeverre het voorkeursalternatief bijdraagt aan betere milieuocondities in de aangrenzende Natura 2000-gebieden Van Oordts Mersken, Wijnjeterper Schar en Bakkeveense Duinen en aan welke instandhoudingsdoelen op deze wijze een positieve bijdrage wordt geleverd. Geef ook aan of het voornemen leidt tot versterking van de ecologische relaties van het plangebied met de genoemde Natura 2000-gebieden, en welke soorten daarvan kunnen profiteren.

Door werkzaamheden tijdens de uitvoering (bijvoorbeeld grondverzet) kunnen zich mogelijk tijdelijke effecten voordoen door emissie en depositie van stikstof op daarvoor gevoelige habitats of leefgebieden van soorten. Geef aan de hand van een worst case inschatting van grondverzet en transport, de bijhorende inzet van materieel en de uitvoeringsduur inzicht in de mogelijk optredende depositie-effecten in Natura 2000-gebieden tijdens de uitvoering. Gebruik hiervoor de laatste versie van de AERIUS-calculator.

4.3.3 Beschermden soorten

Door (onder andere) maaiveldverlaging, het creëren van een nieuwe beekloop en het dempen van watergangen kan leefgebied voor nu aanwezig beschermde soorten worden aangetast. Beoordeel of het voornemen kan leiden tot overtreding van de algemene verbodsbepalingen in de Wet natuurbescherming, en of eventuele overtreding afbreuk kan doen aan de regionale of landelijke gunstige staat van instandhouding. Breng indien relevant mitigerende of compenserende maatregelen in beeld en geef aan of het voornemen uitgevoerd kan worden in overeenstemming met hoofdstuk 3 ("Soorten") van de Wet natuurbescherming.

Extensivering van het nu aanwezig agrarische beheer en afname van de openheid van het beekdal kan daarnaast nadelige gevolgen hebben voor weidevogels. Breng, indien aan de orde, deze effecten in beeld.

4.4 Landschap en cultuurhistorie

De NRD geeft als randvoorwaarde aan dat de inrichting van het beekdal moet leiden 'tot een duidelijk herkenbaar en aaneengesloten ruimtelijk eindbeeld dat passend is binnen het (oorspronkelijke) karakter van het plangebied'.⁶ Om aan deze randvoorwaarde invulling te kunnen geven, adviseert de Commissie om aan de hand van bestaande beleidskaders een visie op het landschap en het gebruik ervan te ontwikkelen, aan de hand waarvan het beoogde eindbeeld kan worden geconcretiseerd, en deze visie op te nemen in het MER (zie ook paragraaf 2.2 van dit advies). De (effect)beschrijving van de milieuaspecten landschap, cultuurhistorie en archeologie kan dan vervolgens tegen deze visie worden afgezet. Aan de hand van de visie is het bovendien mogelijk om kansen te bepalen en te benutten voor versterking van de ruimtelijke kwaliteit en de beleving van het landschap, en om zo nodig mitigerende maatregelen voor te stellen.

4.5 Landbouw en woon- en leefomgeving

Geef aan in hoeverre een hoger waterpeil in het beekdal en in (delen van) de beekloop aanleiding geeft tot hogere peilen in de directe omgeving, en welke gevolgen dit heeft voor daar aanwezige functies.⁷ Beschrijf in dat geval mogelijke mitigerende maatregelen. Onderbouw in het MER de effectiviteit van deze maatregelen.

Geef ook aan welke kansen de herinrichting biedt voor versterking van bestaande gebruiksfuncties, zoals recreatief medegebruik.

5 Monitoring en evaluatie

Houd bij de vergelijking van de alternatieven en varianten en bij de toetsing van de alternatieven aan (project-)doelen en wettelijke eisen expliciet rekening met de onzekerheden in effectbepalingen. Geef in het MER aan op welke wijze en wanneer na realisering van het initiatief de daadwerkelijke effecten geëvalueerd worden, en welke maatregelen 'achter de hand' beschikbaar zijn als de doelen en wettelijke eisen in de praktijk niet gehaald worden.

⁶ NRD, pagina 17.

⁷ In enkele zienswijzen wordt gewezen op nat- en droogteschade voor de landbouw en op de mogelijke overlast die ontstaat door muggen en vliegen.

BIJLAGE 1: Projectgegevens

Advies van de Commissie over het op te stellen MER

De Commissie bestaat uit een werkgroep van deskundigen. Deze werkgroep geeft aan welke onderwerpen naar zijn mening moeten worden behandeld in het MER en met welke diepgang. Om zich goed op de hoogte te stellen van de situatie heeft de werkgroep een startoverleg gehad met het bevoegd gezag en de initiatiefnemer. Meer informatie over de [Commissie](#) en over haar [werkwijze](#) vindt u op onze website.

Samenstelling van de werkgroep

Bij dit project bestaat de werkgroep uit:

ir. Jan Bakker

drs. Gert Dekker

dr. Geert Draaijers (secretaris)

drs. Marieke van Rhijn (voorzitter)

Besluit waarvoor dit milieueffectrapport wordt opgesteld

Plan als bedoeld in de Wet inrichting landelijk gebied (WILG).

Waarom wordt hiervoor een milieueffectrapport opgesteld?

Voor activiteiten die grote milieugevolgen kunnen hebben, kan in Nederland een MER vereist zijn. De bijlagen C en D bij het Besluit milieueffectrapportage geven aan om welke [activiteiten](#) het gaat. Voor deze procedure gaat het in ieder geval om het verlagen van het maaiveld en het verleggen en/of aanpassen van het profiel van de beek (categorieën C16.1 en D16.1 uit het Besluit). Ook wordt landbouwgrond omgezet naar natuurgebied (categorie D9) en worden matregelen genomen om de wateroverlast in de regio te beperken (categorie D3.2).

Bevoegd gezag besluit

Provincie Fryslân.

Initiatiefnemer besluit

Provincie Fryslân.

Heeft de Commissie ook zienswijzen en adviezen bij haar advies betrokken?

De Commissie heeft alle zienswijzen en adviezen gelezen die het bevoegd gezag heeft toegevoerd. Ze heeft ze in haar advies verwerkt, voor zover relevant voor het MER.

Waar vind ik de stukken die de Commissie heeft gebruikt?

U vindt de projectstukken die bij het advies zijn gebruikt, door op www.commissiener.nl projectnummer [3541](#) in te vullen in het zoekvak.

Commissie voor de milieueffectrapportage
A. v. Schendelstraat 760
3511 MK Utrecht

t 030-2347666
e mer@eia.nl
w commissiemer.nl

