



Commissie voor de  
**milieueffectrapportage**

# Mestbewerkingslocaties Noord-Brabant

Advies over reikwijdte en detailniveau van het milieueffectrapport

16 december 2019 / projectnummer: 3428



# 1 Advies voor de inhoud van het MER

De provincie Noord-Brabant wil samen met gemeenten in Noordoost-Brabant en Zuidoost-Brabant komen tot locatiebeleid voor mestbewerkingsinstallaties in Noord-Brabant. Het doel is om een regionaal afsprakenkader te ontwikkelen voor provincie en gemeenten in het kader van de beoordeling en toetsing van initiatieven voor mestbewerking. Om de milieugevolgen hiervan te beoordelen, wordt een plan-milieueffectrapport (planMER) opgesteld. De provincie Noord-Brabant heeft de Commissie gevraagd te adviseren over de inhoud van het op te stellen planMER.

## Essentiële informatie voor het MER

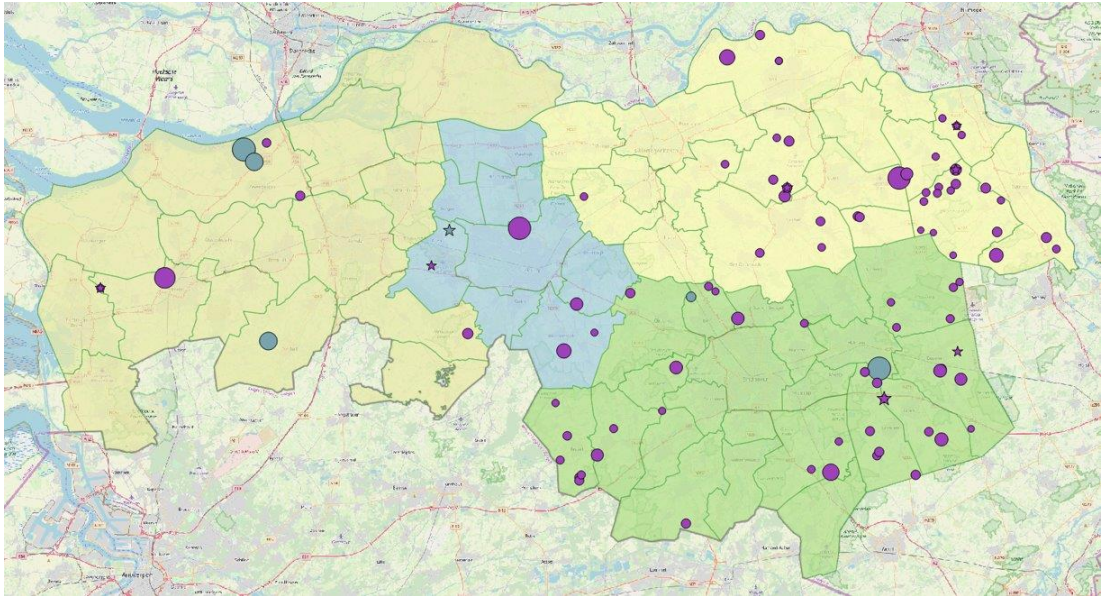
De Commissie waardeert het besluit om een MER op te stellen om te komen tot een regionaal afsprakenkader dat breed gedragen wordt. Zij constateert wel dat de voorgestelde aanpak zich vooral concentreert op het beoordelen van specifieke locaties voor mestbewerking. De Commissie adviseert om eerst de aspecten te onderzoeken die van invloed zijn op de inhoud van het afsprakenkader en pas daarna geschikte locaties in het onderzoek te betrekken. Dit houdt het 'speelveld' breed en het zorgt ervoor dat milieufwegingen transparant zijn.

De uitkomsten van het onderzoek kunnen als basis voor het afsprakenkader dienen. Neem hiervoor in het MER in ieder geval de onderstaande informatie op:

- Een eenduidige definitie van mestbewerking en mestverwerking. Zo wordt duidelijk waarover het kader wel en niet gaat.
- Beschrijving van de hoeveelheden mest in Noord-Brabant die bewerkt moet worden.
- Ontwerp van enkele modelinstallaties voor klein- en grootschalige mestbewerking en verschillende technieken, om aan de hand daarvan de variëteit in mestbewerking en milieueffecten in beeld te brengen.
- Een verkenning van de 'hoeken van het speelveld', zoals grootschalige of kleinschalige bewerking, beperken van vervoerkilometers en maximale gezondheid.
- Stel op basis van de beschikbare informatie reële alternatieven samen die voldoende capaciteit voor mestbewerking bieden.
- Een beoordeling van de milieueffecten van de alternatieven, waarbij ten minste effecten op leefbaarheid, gezondheid, landschap en natuur meegenomen worden.
- Een verantwoording van de stappen in het afwegingsproces en de keuzes voor een nader te bepalen voorkeursalternatief.

Besluitvormers en insprekers lezen in de eerste plaats de samenvatting van het MER. Daarom verdient dit onderdeel bijzondere aandacht. De samenvatting moet als zelfstandig document leesbaar zijn en een goede afspiegeling zijn van de inhoud van het MER.

In de volgende hoofdstukken beschrijft de Commissie meer in detail welke informatie het MER moet bevatten. De Commissie bouwt in haar advies voort op de notitie 'Aanpak milieuonderzoek mestbewerkingslocaties Noord-Brabant' van de Provincie Noord-Brabant (NRD). Dit wil zeggen dat ze in dit advies niet ingaat op de punten die naar haar mening in de NRD al voldoende aan de orde komen.



*Figuur 1 – Vergunde (rond) en aangevraagde (ster) locaties voor mestbewerking (blauw voor pluimveemest, paars voor overige mest) in Noord-Brabant (bron: presentatie provincie 14 november 2019)*

#### **Achtergrond**

*Gemeenten in Noordoost-Brabant en Zuidoost-Brabant hebben samen met de provincie Noord Brabant het initiatief genomen voor het opstellen van een MER om te komen tot een 'zo breed mogelijk gedragen regionale afsprakenkader' over het locatiebeleid voor mestbewerkingsinstallaties in Brabant. Dit moet als toetsingskader gaan dienen voor gemeenten en provincie bij het beoordelen van initiatieven voor mestbewerking. Het MER moet ondersteunen bij een goede inhoudelijke onderbouwing en een zorgvuldig proces om dit afsprakenkader te bereiken. De provincie en de gemeenten in Noordoost-Brabant en Zuidoost-Brabant zijn samen initiatiefnemer. De provincie is het bevoegd gezag.*

#### **Waarom een advies?**

*De provincie wil het proces zorgvuldig doorlopen en heeft daarom de Commissie m.e.r. gevraagd om te adviseren over de inhoud van het MER. De onafhankelijke Commissie m.e.r. is bij wet ingesteld en adviseert over de inhoud en de kwaliteit van het MER. Zij stelt voor ieder project een werkgroep samen van onafhankelijke deskundigen. De Commissie schrijft geen milieueffectrapporten, dat doet de initiatiefnemer.*

*De samenstelling en de werkwijze van de werkgroep van de Commissie en verdere projectgegevens staan in bijlage 1 van dit advies. De projectstukken, die bij het advies zijn gebruikt, zijn te vinden door nummer 3428 in te vullen in het zoekvak op [www.commissiemer.nl](http://www.commissiemer.nl).*

## 2 Probleemstelling, doel, beleid en besluiten

### 2.1 Probleemstelling en doel

De NRD geeft aan dat het planMER zich richt op locatiekeuzes voor centrale mestbewerking. Dit betekent dat bewerking van eigen mest op één bedrijfslocatie buiten de scope van het planMER valt. Geef in het MER precies aan wat wel en niet onder mestbewerking en mestverwerking wordt verstaan. Relateer de definities aan de wettelijke plicht om een deel van het mestoverschot te verwerken, en aan andere ambities van de provincie betreffende kringlooplandbouw en/of lokale bewerking van mest. Het is noodzakelijk om dit goed af te bakenen omdat niet iedereen de begrippen mestbewerking en mestverwerking op dezelfde wijze gebruikt. Om verwarring over de probleemstelling en de mogelijke oplossingsrichtingen te voorkomen, is het noodzakelijk om heldere definities te hanteren.

De Commissie hanteert voor haar advies de volgende definities:

- Mestbewerking: alle biologische, fysische en/of chemische behandelingen van mest, zowel op kleine als grote schaal, waardoor de aard en/of hoeveelheid van de mest verandert. Mestbewerking kan leiden tot mestverwerking, maar dit hoeft niet zo te zijn.
- Mestverwerking: onttrekken van dierlijke mest (nutriënten) aan de Nederlandse landbouw, door export of anderszins.

Geef in het MER aan wat het doel is. In de NRD is het volgende doel opgenomen: een kader te ontwikkelen voor regionale afspraken over mestbewerkingslocaties waar mest schoon en veilig bewerkt kan worden (op basis van goede inhoudelijke onderbouwing en een zorgvuldig proces). Daarnaast is ook de versnelling transitie veehouderij (sluiten kringlopen en schone en veilige mestbewerking op geschikte locaties) genoemd als doel. Ga in het MER ook in op de doelstellingen voor kringlooplandbouw en laat zien hoe deze doelstellingen doorwerken in de opgave en in de alternatieven.

### 2.2 Beleidskader/beleidsontwikkeling

Geef in het MER aan welke wet- en regelgeving en welk beleid relevant zijn voor het maken van regionale afspraken voor mestbewerking(slocaties) en geef aan welke randvoorwaarden daaruit voortkomen. Benoem mogelijke tegenstrijdigheden in het beleid.

Uit de NRD en de toelichting blijkt dat het huidige beleid mogelijk gaat veranderen. Ga in een gevoeligheidsanalyse nader in op de (mogelijke) consequenties van deze veranderingen (zie paragraaf 3.1). Geef ook specifiek aan op welke wijze mestbewerking is opgenomen in de regionale programmering van bedrijventerreinen.

Ga – naast wat in de NRD al aan de orde komt – in het MER ieder geval in op (niet limitatief):

- Rijksbeleid: mestbeleid en omgevingsbeleid onder de Omgevingswet.
- Transitieagenda Voedsel & Biomassa (circulaire economie).
- NOVI (nog niet vastgesteld) en Landbouwnota voor zover die kaders geven waarbinnen toekomstige mestbewerking moet plaatsvinden.
- Stikstofbeleid.
- Toekomstig beleid dat mogelijk beperkingen oplegt aan de omvang van de veestapel.
- Brabantse omgevingsvisie.
- Omgevingsverordening (nog vast te stellen).
- Beleid om het Van Gogh Nationaal Park te realiseren.

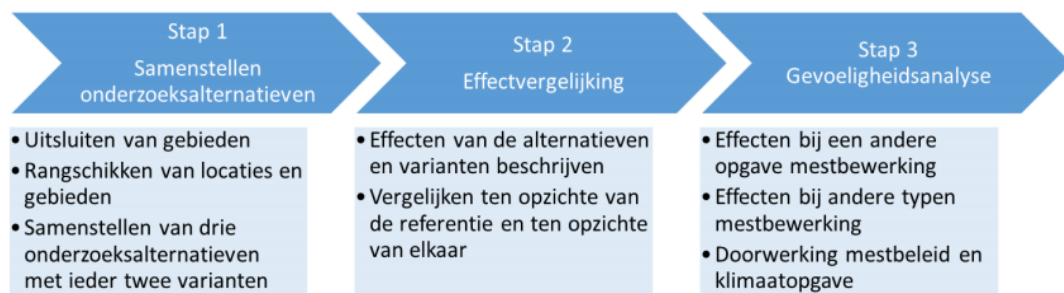


## 2.3 Te nemen besluit(en)

Dit MER moet leiden tot een regionaal afsprakenkader voor mestbewerkingslocaties, dat in feite een gemeenschappelijk afwegingskader inhoudt. De NRD geeft aan ‘...de uitwerking per regio kan verschillen in verband met verschillen in vraag en aanbod, beschikbare locaties en regionale keuzen.’<sup>1</sup> Geef in het MER aan hoe en waar de definitieve keuzes vastgelegd worden (provinciaal, gemeentelijk) en welke ruimte er is voor regionale keuzen. In een later stadium zullen andere besluiten genomen worden voor de definitieve aanwijzing van locaties. Geef aan welke besluiten dit zijn, wie daarvoor het bevoegde gezag is en wat de globale tijdsplanning is. Geef in het MER aan op welke moment de milieueffecten in meer detail en op locatieniveau onderzocht worden, zodat helder is welke onderzoeken nu en later uitgevoerd worden.

## 3 Stappenplan en alternatieven

De NRD stelt een aanpak voor in twee fasen waarbij fase 1 gaat over de samenstelling en effectvergelijking van alternatieven en een gevoeligheidsanalyse onder andere voor variatie in de kwantitatieve opgave voor mestverwerking. Deze fase bestaat uit drie stappen (figuur 2). In fase 2 wordt vervolgens het voorkeursalternatief uitgewerkt.



Figuur 2 – Drie stappen binnen fase 1 van het planMER: ontwikkelen en vergelijken onderzoeksalternatieven (bron: NRD)

De Commissie onderschrijft het nut van een dergelijke gestructureerde wijze. Echter, de voorgestelde aanpak concentreert zich vooral op het aanwijzen en beoordelen van locaties. De Commissie constateert dat bewust gekozen is voor het opstellen van een MER om tot een transparant en breed gedragen afsprakenkader te komen waarmee gemeenten en provincie initiatieven voor mestbewerking kunnen beoordelen. Daarom adviseert de Commissie eerst die aspecten te onderzoeken, die van invloed zijn op de inhoud van het afsprakenkader, en pas daarna specifieke locaties in het onderzoek te betrekken. Dit houdt het ‘speelveld’ breed en zorgt ervoor dat milieufwegingen transparant zijn. Ook uit zienswijzen van gemeenten blijkt dat zij meer onderzoek willen naar relevante keuzes voor het afwegingskader voordat concrete locaties aanbod komen.<sup>2</sup>

Daarnaast adviseert de Commissie om de verschillende opgaven ten aanzien van mestbe- en verwerking een prominentere plek in het proces te geven door ze vooraf als scenario’s op te nemen.<sup>3</sup>

<sup>1</sup> Zie NRD, pagina 1.

<sup>2</sup> In de NRD worden locaties beoordeeld op basis van uitsluitende criteria en kwaliteitscriteria. Deze criteria gaan zowel over ruimtelijke keuzes als over keuzes op locatieniveau. Vervolgens worden de locaties gerangschikt. Het is de Commissie niet duidelijk hoe bepaald wordt welke criteria zwaarder wegen bij de rangschikking. Om te voorkomen dat de beoordeling willekeurig oogt stelt de Commissie voor om die keuzes eerst te onderzoeken en daarna naar locaties te kijken.

<sup>3</sup> In de NRD worden deze aspecten als gevoeligheidsanalyse meegenomen. Gevoeligheidsanalyses zijn over het algemeen geschikter voor kleinere variaties terwijl scenario’s gunstig zijn als substantiële verschillen te verwachten zijn.

De Commissie gaat hieronder en in figuur 3 (zie pagina 7) in op een aantal processtappen om dit voor elkaar te krijgen.<sup>4</sup> Wanneer de regionale afspraken eenmaal gemaakt zijn, kan het kader (zoals bedoeld) dienen als toetsingskader voor de initiatieven.

### **Stap A. Opgaven mestbewerking in beeld**

De NRD specificeert verschillende scenario's voor de hoeveelheden te bewerken mest. Werk deze scenario's in het MER verder uit en houdt daarbij rekening met onderstaande punten. Ga voor de verschillende opgaven uit van een bandbreedte die flexibel genoeg is om mee te bewegen met beleidsfluctuaties en marktfluctuaties:

- Betrek actuele en te verwachten beleidsontwikkelingen (zoals het landbouwbeleid) bij de inschatting van de hoeveelheden mest die in de provincie zullen worden geproduceerd, en de mestbewerkingsopgave die daaruit volgt.
- Druk de mestbewerkingsopgave zowel uit in kilogrammen fosfaat als in kubieke meters mest. Betrek hierbij ook de bestaande en in procedure zijnde bewerkingscapaciteit.
- Specificeer de mestbewerkingsopgave voor rundveemest respectievelijk varkensmest (in kilogrammen fosfaat en kubieke meters<sup>5</sup>). Onderbouw waarom de mestbewerkingsopgave wel of niet relevant is voor andere mestsoorten, zoals pluimvee- en geitenmest.
- Ga in op de totale opgave in de provincie en betrek vervolgens (de kennis over) de mestbewerkingscapaciteit en –opgaven in naburige provincies en Vlaanderen.
- Maak in het MER inzichtelijk welke (kwantitatieve) invloed de mestbewerking op eigen bedrijfslocaties heeft op de resterende mestbewerkingsopgave in de provincie.

### **Stap B. Verschillende modelinstallaties**

De combinatie van installaties en locaties is bepalend voor de te verwachten milieueffecten. Installaties kunnen sterk variëren in schaalgrootte, toegepaste technieken en benodigd oppervlak. Mestbewerking kan gaan over mestscheiding op bedrijfsniveau, maar ook over hoogtechnologische nabewerking op industriële schaal. Daardoor kunnen ook de te verwachten milieueffecten sterk variëren. Er is niet één modelinstallatie die voldoende representatief is. Het MER moet verschillende modelinstallaties beschrijven die met elkaar voldoende representatief zijn voor de bandbreedte qua schaalgroottes, technieken en te verwachten milieueffecten. Modelinstallaties kunnen bijvoorbeeld bestaan uit kleinere installaties voor scheiding van (eigen) mest en een grotere installatie waar mest van verschillende boeren vergaand wordt (na)bewerkt.

### **Stap C. Omgevingseffecten van de modelinstallaties**

Inventariseer op welk type locaties de verschillende modelinstallaties passen. Logischerwijs zijn de kleinere installaties geschikt(er) voor een boerenerf en ligt het op een bedrijventerrein meer voor de hand om een grote mestbewerkingsinstallatie te plaatsen. Onderzoek de milieugevolgen van onderzochte combinaties. Ga hierbij in op milieueffecten zoals leefbaarheid, gezondheid, landschap en natuur<sup>6</sup> (zie ook hoofdstuk 4). Geef inzicht in de randvoorwaarden die dit oplevert voor de inpassing van modelinstallaties in de omgeving.

---

<sup>4</sup> Het stappenplan is deels gebaseerd op het stappenplan van de RES: <https://commissiemer.nl/adviezen/3340> en [https://commissiemer.nl/docs/mer/p33/p3340/infographic\\_res\\_en\\_m.e.r..pdf](https://commissiemer.nl/docs/mer/p33/p3340/infographic_res_en_m.e.r..pdf).

<sup>5</sup> Dit is nodig om een inschatting te maken van het te vervoeren volume en kentallen voor geur, stikstofemissies en dergelijke worden per kubieke meter mest uitgedrukt.

<sup>6</sup> Hiervoor kunnen de kwaliteitscriteria uit de NRD deels gebruikt worden. Vergunbaarheid kan hier ook een thema zijn, maar omdat het beleid kan veranderen – ook als gevolg van dit plan, is een classificatie 'niet vergunbaar onder huidige regelgeving' geen houdbare classificatie.

### **Stap D. Bepaal het speelveld**

Deze stap moet het speelveld aangeven waarbinnen de alternatieven bepaald worden. Perk de hoeken van het speelveld hier zo min mogelijk in.<sup>7</sup> Ga eerst in op de **ruimtelijke kansen en belemmeringen** voor mestbewerking. Inventariseer kansen zoals beschikbaarheid van goede infrastructuur en/of mestaanbod. Voor belemmeringen kunnen uitsluitende criteria opgenomen worden zoals Natura 2000-gebieden, Natuur Netwerk Brabant (NNB), de Groenblauwe Mantel, de bebouwde kom (met uitzondering van aangewezen industrieterreinen) en zones rondom woningen en/of (andere) gevoelige bestemmingen.<sup>8</sup> Bepaal de maximale variatie in te onderzoeken alternatieven of '**hoeken van het speelveld**'. Inventariseer daarvoor de provinciale, regionale en lokale (bestuurlijk) gewenste oplossingen en betrek hierbij de kansen en belemmeringen voor mestbewerking en de effecten van de modelinstallaties. Dit betreft ruimtelijke keuzes zoals klein- en grootschalige bewerking, beperking van vervoerskilometers en maximaal inzetten op gezondheid.<sup>9</sup>

### **Stap E. Alternatieven samenstellen**

Stel op basis van de informatie uit de voorgaande stappen alternatieven samen. Alternatieven bestaan uit combinaties van modelinstallaties waarmee de in Stap A bepaalde (ranges in) hoeveelheden mest bewerkt kan worden. Naar verwachting zullen deze niet gelijk zijn aan de hoeken van het speelveld, maar uit tussenvormen bestaan. Een alternatief bestaat dan bijvoorbeeld uit enkele grotere installaties aangevuld met meerdere kleine installaties (zie figuur 3). Ook kan gevarieerd worden in aanpak: een uniforme aanpak voor heel Noord-Brabant, of een gedifferentieerde aanpak voor bepaalde regio's.

### **Stap F. Onderzoek of het past**

Deze stap is bedoeld om te onderzoeken of de samengestelde alternatieven 'passen' in de realiteit. Een belangrijk onderdeel daarvan is om te onderzoeken of er voldoende geschikte locaties beschikbaar zijn. Wanneer er te weinig locaties zijn voor de restopgave te voldoen, moet het alternatief in stap E aangepast worden. Gebruik deze stap dan ook iteratief in samenhang met het samenstellen van de alternatieven.

- Zijn er voldoende locaties die aan de randvoorwaarden uit stap C voldoen om aan de benodigde capaciteit voor de restopgave te voldoen?
- Zorg ervoor dat de alternatieven rekening houden met de scenario's voor de restopgave uit stap A. Zo wordt duidelijk in hoeverre een alternatief geschikt is bij een lagere of hogere opgave.
- Ga na wat de behoefte is van potentiële (markt)partijen die mest willen bewerken (om te voorkomen dat een onhaalbaar alternatief gekozen wordt).
- Laat zien in hoeverre de alternatieven passen binnen de wetgeving en het beleidskader (zie paragraaf 2.2).
- Houd rekening met draagvlak.

Verantwoord de keuzes die in deze stap gemaakt worden in het MER.

---

<sup>7</sup> Eén van de uitsluitende criteria is gebieden waar een beperking voor veehouderij geldt. Dit sluit veel gebieden uit, maar deze hoeven in dit stadium nog niet af te vallen.

<sup>8</sup> Ook verschillende zienswijzen gaan in op gevoelige bestemmingen.

<sup>9</sup> Deze suggesties komen deels uit de NRD, deels uit de zienswijzen.

**Stap A: breng mestopgave in beeld**

Opgave 1

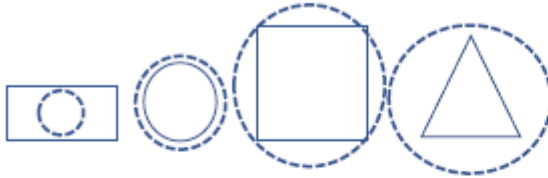
Opgave 2

Opgave 3

**Stap B: definieer modelinstallaties**



**Stap C: bepaal omgevingseffecten van modelinstallaties**



**Stap D&E: bepaal hoeken speelveld en stel alternatieven samen**

	Alternatief A	Alternatief B	Alternatief C
Opgave 1			
Opgave 2			
Opgave 3			

**Stap F: onderzoek of het past**

	Alternatief A	Alternatief B	Alternatief C
Opgave 1			
Opgave 2			
Opgave 3			



**Stap G en H: bepaal effecten alternatieven en bepaal voorkeursalternatief**

	Alternatief A	Alternatief B	Alternatief C
Opgave 1			
Opgave 2			
Opgave 3			

*Figuur 3- schematisch overzicht stappenplan*



## **Stap G. Effecten van de alternatieven en varianten**

Zie hoofdstuk 4.

### **Stap H. Voorkeursalternatief**

Het voorkeursalternatief kan bestaan uit verschillende onderdelen uit de alternatieven. Beschrijf op basis van voorgaande informatie het voorkeursalternatief en geef een verantwoording van de gemaakte keuzes, inclusief een milieuverantwoording.

## **4 Bestaande milieusituatie en milieugevolgen**

### **4.1 Effectbepaling**

Ga voor de effectbepaling van de verschillende milieuthema's telkens afzonderlijk in op:

- Vervoer.
- Op- en overslag.
- Het mestbewerkingsproces zelf (de installatie). Ga hierbij naast de normale bedrijfsvoering, ook in op bijzondere bedrijfsomstandigheden en incidenten.

Onderbouw de keuze van de rekenregels en modellen en van de kwaliteit van de gegevens waarmee de gevolgen van het voornemen voor leefbaarheid, gezondheid, landschap en natuur worden bepaald. Ga – indien expert judgement gebruikt wordt – in op de methode die gebruikt is, zodat deze transparant en navolgbaar is.

#### **Modelinstallaties**

Ga voor het kwantificeren van emissies en milieueffecten van de modelinstallaties (stap C) uit van kentallen afkomstig van bestaande installaties en/of uit de literatuur. Deze kentallen moeten voldoende representatief zijn voor de mestsoorten, technieken en schaalgroottes die in de modelinstallaties zijn aangenomen. Ga in op onzekerheden met betrekking tot de gebruikte kentallen (bron, ouderdom, betrouwbaarheid).

Ga vervolgens in op de (potentiële) effecten van deze modelinstallaties op leefomgeving en gezondheid (zie 4.2), landschap (4.3), vervoer (zie 4.4) en natuur (4.5). Geef voor zover mogelijk (op basis van praktijkervaringen) een (kwalitatieve) inschatting van de bijzondere omstandigheden die zich in en om de modelinstallaties kunnen voordoen, hoe frequent deze optreden, en wat dit betekent voor de emissies en milieueffecten.

Overweeg om per modelinstallatie te werken met 'dominante' milieueffecten: voor grotere installaties zullen dit mogelijk landschap en vervoer zijn, voor een kleinere wellicht geur.

#### **Vergelijking alternatieven**

Ga voor de vergelijking van alternatieven (stap G) uit van dezelfde milieueffecten als voor de modelinstallaties, maar beschouw deze nauwkeuriger en neem alle milieueffecten mee. Plaats de milieueffecten in de ruimtelijke context, waarbij het nadrukkelijk om het locatietype (en niet een concrete locatie) gaat. Bijvoorbeeld: voor 'externe veiligheid' blijkt uit stap C een contour waarbinnen ontploffingsgevaar is, uit stap G blijkt of er binnen die contour weinig (buitengebied) of juist veel (bedrijventerrein) mensen aanwezig zijn en dus veiligheidsrisico's lopen. Ga hierbij ook in op de effecten van het alternatief als geheel, bestaande uit een mix van installaties en locaties.

## 4.2 Leefomgeving en gezondheid

Ga voor de verschillende modelinstallaties en alternatieven in op de invloed op luchtkwaliteit, geur, geluid en externe veiligheid van zowel de installatie/het bedrijfsproces, als gedurende op- en overslag en transport. Geef aan wat de wettelijke en gezondheidskundige<sup>10</sup> toetsingskaders zijn, en sluit waar mogelijk aan bij de (provinciale) beleidskaders voor de veehouderijsector. Geef een inschatting van het aantal blootgestelden in gezondheidsrelevante blootstellingsklassen, en ga in op cumulatie van milieueffecten gedurende vervoer, op- en overslag en bedrijf, maar ook met bestaande bedrijfsactiviteiten. Ga naast woningen ook in op andere gevoelige bestemmingen zoals kinderdagverblijven, ziekenhuizen en verpleeghuizen.<sup>11</sup>

Onderbouw de herkomst van de emissies (metingen, schattingen, berekeningen) in het MER en ga in op de onzekerheden samenhangend met de gehanteerde rekenregels/-modellen. Vertaal dit zo mogelijk in een bandbreedte voor de genoemde emissies en milieueffecten.

Ga in het MER in op mogelijke mitigerende maatregelen, gericht op emissie- en risicoreductie. Het kan daarbij gaan om maatregelen op het gebied van emissiereductie, verbeteren van de fysieke veiligheid, monitoring en controle, verkeersmaatregelen en communicatie<sup>12</sup>.

### Lucht

Beschrijf de emissie en verspreiding van luchtverontreinigende stoffen, waarbij in ieder geval fijn stof (PM<sub>10</sub> en PM<sub>2.5</sub>), stikstofdioxide en ammoniak kwantitatief in beeld worden gebracht. Ga ook in op gezondheidskundig relevante componenten in het luchtverontreinigingsmengsel die specifiek samenhangen met mest te weten: endotoxinen, zoönoseverwekkers, antibioticumresiduen, resistente bacteriën en andere schadelijke micro-organismen.

### Geur

Geef aan wat de (potentiële) geurbronnen zijn en ga hierbij in op mogelijkheden om geuremissies te beperken. Geef de toename van ammoniak, zwavelige verbindingen en eventueel andere geurverwekkende componenten weer en bereken de geurcontouren.

### Geluid

Ga in het MER in op het verkeerslawaaï samenhangend met aan- en afvoer van mest en geef de geluidscontouren voor de (model)installaties (industrielawaai). Ga daarbij ook in op de geluidproductie bij overslag.

### Water

Geef in het MER inzicht in de gevolgen op de kwaliteit van grond- en oppervlaktewater, met bijzondere aandacht voor micro-organismen (zoönoseverwekkers, resistente bacteriën, endotoxinen) en antibioticumresiduen<sup>13</sup>. En onderzoek maatregelen om het water te beschermen.

<sup>10</sup> Zoals de gezondheidskundige advieswaarden voor luchtkwaliteit en geluid van de Wereldgezondheidsorganisatie (WHO)

<sup>11</sup> Verschillende zienswijzen merken op dat er naast woningen ook andere gevoelige bestemmingen zijn.

<sup>12</sup> Zie bijvoorbeeld Riscoperceptie en mestbewerking Een kwalitatieve verkenning van beleving bij Omwonenden van de GGD BZO: <https://www.ggdbzo.nl/nieuws/Documents/Rapport%20Onderzoek%20Riscoperceptie%20Mestbewerking.pdf>

<sup>13</sup> Kennisbericht Mest en mestbewerking, versie 2, 5 februari 2019: <https://www.kennisplatformveehouderij.nl/sites/default/files/2019-02/Kennisbericht%2520Mestbewerking%2520-%2520versie%2520-%2520-%25205%2520februari%25202019.pdf>

## **Veiligheid**

Ga in het MER in op de (externe) veiligheid van de mestbewerkingsinstallaties. Beschrijf de risico's voor omwonenden en ga ook in op de gevolgen voor het milieu bij het vrijkomen van gevaarlijke stoffen in lucht, water en bodem.

### **4.3 Landschap en cultuurhistorie**

Landschap en cultuurhistorie spelen een belangrijke rol in het afwegingskader. In dit kader moet ook meer duidelijkheid komen over de vraag of mestbewerkingsinstallaties vooral een logische uitbreiding zijn van het agrarisch ondernemen en dus in het buitengebied geplaatst dienen te worden, of dat het als verdergaande industrialisatie gezien moet worden die thuishoort op een bedrijventerrein. In het eerste geval is een aantasting van het Brabantse (agrarische) landschap aan de orde en in het tweede geval een vermenging van agrarische en stedelijke functies op bedrijfsterrainen.

Om meer duidelijkheid in te verschaffen, is het van belang om inzicht te krijgen in de vormgeving van de verschillende mestbewerkingsinstallaties (maximale grootte). Ook de belevingsaspecten zijn hierbij van belang, aangezien het veelal om gesloten gebouwen ('black box').

Maak voorafgaand aan het beschrijven van de effecten een weging van mogelijke effecten op het agrarische landschap versus effecten op bedrijventerrainen. Maak duidelijk in welke omstandigheden en waarom het ene effect zwaarder weegt dan het andere. Dit kan helpen om eventuele discussies over de effecten te voorzien van zo objectief mogelijke argumenten.

Bepaal vervolgens bij welke landschapstypen de mestbewerkingsinstallaties in meer of mindere mate conflicteren met de kernkwaliteiten. Stel hiervoor een typologie op die aansluit bij de keuzes die voorliggen. Als bijvoorbeeld uit de locatieselectiestap blijkt dat er buiten de categorie van de heideontginningen geen andere landschappen in aanmerking komen, dan is het van belang om precies die categorie te verfijnen. Hetzelfde geldt voor de bedrijventerrainen. Ook daarvoor is het nodig om een typologie op te stellen die het maken van een oordeel over de effecten op identiteit en cultuurhistorie mogelijk maakt.

Maak een extra zorgvuldigheidsslag door 'in principe geschikte locaties' te toetsen op de mogelijke verstoring van cultuurhistorische en archeologische objecten in de nabije omgeving. Geef in het MER aan of de effecten met specifieke inpassingsmaatregelen te mitigeren zijn en of deze maatregelen afdwingbaar en handhaafbaar zijn.

### **4.4 Vervoer**

Geef voor de modelinstallaties en alternatieven aan hoeveel vervoersbewegingen te verwachten zijn met betrekking tot aan- en afvoer van grondstoffen en producten. Geef aan gedurende welke periode van de dag, avond of nacht deze zullen plaatsvinden, in verband met verkeershinder.

Breng ook eventuele neveneffecten in beeld. Bijvoorbeeld: als blijkt dat ten gevolge van het oprichten van talrijke mestbewerkingsinstallaties in het buitengebied de plattelandswegen moeten worden verbreed, breng dan ook de effecten daarvan in beeld.

## 4.5 Natuur

### 4.5.1 Natuurwaarden algemeen

Geef in het MER een globale omgevingsanalyse van het studiegebied. Het MER moet duidelijk maken welke gevolgen het plan kan hebben voor natuurgebieden en beschermde soorten. Geef van zowel de natuurwaarden binnen als buiten het plangebied de status aan (in ieder geval Natura 2000-gebieden en Natuurnetwerk Brabant). Geef aan of het plan natuureffecten kan hebben, zoals vernietiging, stikstofdepositie, barrièrewerking, verstoring of verdroging.

Beschrijf mitigerende en/of compenserende maatregelen die eventuele aantasting kunnen beperken of voorkomen.

### 4.5.2 Beschermde soorten

Breng op hoofdlijnen de verspreiding van beschermde soorten in het plangebied in beeld, bijvoorbeeld aan de hand van bestaande gegevens. Beschrijf de meest waardevolle/kwetsbare soorten, waar zij voorkomen en welk beschermingsregimes voor de soorten gelden.

Ga in op de mogelijke gevolgen van het voornemen voor relevante soorten en bepaal het risico op overtreding van verbodsbepalingen in het kader van de Wet natuurbescherming, zoals het verbod op het verstoren van een vaste rust- of verblijfplaats. Ga – voor zover relevant – in op de risico's voor de staat van instandhouding van beschermde soorten tijdens aanleg en gebruik. Beschrijf (mitigerende) maatregelen die aantasting kunnen beperken of voorkomen.

### 4.5.3 Gebiedsbescherming

Beschrijf de mogelijke invloed van het voornemen op beschermde natuurgebieden, zoals Natura 2000-gebieden en het Natuur Netwerk Brabant (NNB)<sup>14</sup>. Maak onderscheid tussen de verschillende gebieden en geef de status hiervan aan. Ook als het voornemen niet in of direct naast een beschermd gebied ligt, kan het gevolgen hebben op een beschermd gebied (via zogenoemde externe werking) die in het MER moeten worden beschreven. Geef per gebied de begrenzingen van het gebied aan op kaart, inclusief een duidelijk beeld van de ligging van het plangebied ten opzichte van de beschermde gebieden.

#### **Natura 2000-gebieden**

Geef voor Natura 2000-gebied(en) in Noord-Brabant:

- de instandhoudingsdoelstellingen voor de verschillende soorten en habitats en of sprake is van een behoud- of verbeterdoelstelling;
- de actuele en verwachte oppervlakte en kwaliteit van habitattypen en leefgebieden voor soorten;
- de actuele en verwachte populatieomvang van soorten aan de hand van meerjarige trends.

Onderzoek of er gevolgen voor Natura 2000-gebieden zijn ten opzichte van de huidige, feitelijke, legale situatie. Als op grond van objectieve gegevens niet kan worden uitgesloten dat het voornemen afzonderlijk dan wel in combinatie met andere plannen of projecten, significante gevolgen kan hebben voor Natura 2000-gebieden, geldt dat een Passende

---

<sup>14</sup> Het gaat om Natura 2000-gebieden zoals Grote Peel, Deurnsche Peel & Mariapeel en Leenderbos, Grote Heide & de Plateaux.

beoordeling opgesteld moet worden, waarbij rekening wordt gehouden met de instandhoudingsdoelstellingen van het gebied.

### **Natuur Netwerk Brabant (NNB) en overige natuur**

Geef aan wat het beleid is voor het NNB en provinciale landschappen, welke gebieden in het studiegebied liggen en de daarvoor geldende wezenlijke kenmerken en waarden. Onderzoek in het MER welke effecten de activiteiten hebben op NNB en overige natuur. Onderzoek daarbij welke stikstofdeposities te verwachten zijn. Probeer zoveel als mogelijk de effecten kwantitatief te beschrijven en geef aan welke mitigerende maatregelen mogelijk zijn. Ga ook in op cumulatieve effecten.

### **Verzuring en vermisting en beschermde gebieden**

Beschrijf in het MER de gevolgen van de vermestende en verzurende deposities op de Natura 2000-gebieden en de NNB-gebieden. Bepaal dan of – in cumulatie met andere activiteiten – aantasting van de ‘wezenlijke kenmerken en waarden’ van de NNB-gebieden kan optreden als gevolg van het voornemen.

Onderzoek in een Passende beoordeling of de zekerheid kan worden verkregen dat het plan, in cumulatie met andere activiteiten, de natuurlijke kenmerken van de Natura 2000-gebieden niet aantast. In de Passende beoordeling mogen bij deze beoordeling mitigerende maatregelen worden meegenomen. Het voornemen en de alternatieven moeten uitvoerbaar zijn binnen de kaders van de Wet natuurbescherming (Wnb). Beschrijf daarom in ieder geval één alternatief waarbij aantasting van natuurlijke kenmerken van Natura 2000-gebieden wordt voorkomen.

## **4.6 Klimaatmitigatie**

Geef aan in welke mate het bewerken van mest conform de gedefinieerde alternatieven bijdraagt aan de terugdringing van lachgas, methaan en CO<sub>2</sub>-emissies. Vergelijk de alternatieven onderling.

## **5 Overige aspecten**

Voor de onderdelen ‘vergelijking van alternatieven’ en ‘onzekerheden en evaluatieprogramma’ heeft de Commissie geen aanbevelingen naast de wettelijke voorschriften.

### **5.1 Leemten in milieu-informatie**

Het MER moet aangeven over welke milieuaspecten onvoldoende informatie kan worden opgenomen door gebrek aan gegevens. Dit kan een rol spelen vanwege het ontbreken van kentallen voor mestbewerking. Spits dit toe op milieuaspecten die in verdere besluitvorming een belangrijke rol spelen, zodat de consequenties van het kennistekort beoordeeld kunnen worden. Geef ook aan of dat wat ontbreekt, op korte termijn kan worden ingevuld.



Voor zoönosen, antibioticumresiduen, endotoxinen en andere micro-biologisch-gerelateerde emissies zijn relatief weinig kwantitatieve data voorhanden<sup>15</sup>. Tegelijkertijd is de bezorgdheid over juist deze componenten groot<sup>16</sup>. Ga in het MER in op de leemten in informatie die er over dit onderwerp zijn. Bespreek minimaal op kwalitatieve wijze de aanwezigheid van deze componenten in mest(producten) en hoe deze tijdens transport, op- en overslag, en in de verschillende mestbewerkingprocessen al dan niet naar de omgeving kunnen verspreiden.

## 5.2 Vorm en presentatie

Bijzondere aandacht verdient de presentatie van de vergelijkende beoordeling van de alternatieven. Presenteer de vergelijking bij voorkeur met behulp van tabellen, figuren en kaarten. Zorg ervoor dat:

- het MER zo beknopt mogelijk is, onder andere door achtergrondgegevens niet in de hoofdtekst zelf te vermelden, maar in een bijlage op te nemen;
- een verklarende woordenlijst, een lijst van gebruikte afkortingen en een literatuurlijst zijn opgenomen;
- recent, goed leesbaar kaartmateriaal is gebruikt, met een duidelijke legenda. Sommige kaarten van Noord-Brabant bevatten veel informatie die op A4-formaat niet goed te lezen is. Presenteer deze (ook) op groter dan A4-formaat.

## 5.3 Samenvatting van het MER

De samenvatting is het deel van het MER dat vooral wordt gelezen door besluitvormers en insprekers en het verdient daarom bijzondere aandacht. Het moet als zelfstandig document leesbaar zijn en een goede afspiegeling zijn van de inhoud van het MER. Daarbij moeten de belangrijkste zaken zijn weergegeven, zoals:

- de voorgenomen activiteit en de alternatieven daarvoor;
- de belangrijkste effecten voor het milieu bij het uitvoeren van de voorgenomen activiteit en de alternatieven, de onzekerheden en leemten in kennis die daarbij aan de orde zijn;
- de vergelijking van de alternatieven en de argumenten voor de selectie van het voorkeursalternatief.

---

<sup>15</sup> Kennisbericht Mest en mestbewerking, versie 2, 5 februari 2019: <https://www.kennisplatformveehouderij.nl/sites/default/files/2019-02/Kennisbericht%2520Mestbewerking%2520-%2520versie%25202%2520-%25205%2520februari%25202019.pdf>

<sup>16</sup> Verschillende zienswijzen richten zich op deze gezondheidsrisico's.

## **BIJLAGE 1: Projectgegevens**

### **Advies van de Commissie over het op te stellen MER**

De Commissie bestaat uit een werkgroep van deskundigen. Deze werkgroep geeft aan welke onderwerpen naar zijn mening moeten worden behandeld in het MER en met welke diepgang. Om zich goed op de hoogte te stellen van de situatie heeft de werkgroep het gebied bezocht waar milieugevolgen kunnen optreden. Meer informatie over de [Commissie](#) en over haar [werkwijze](#) vindt u op onze website.

### **Samenstelling van de werkgroep**

Bij dit project bestaat de werkgroep uit:

ir. Arjen Brinkmann  
dr.ir. Marieke Dijkema  
dr. Roeland During  
Marianne Schuerhoff MSc (secretaris)  
ir. Harry Webers (voorzitter)  
drs. Gerrit de Zoeten

### **Besluit waarvoor dit milieueffectrapport wordt opgesteld**

Regionaal afsprakenkader voor mestbewerkingslocaties.

### **Waarom wordt hiervoor een milieueffectrapport opgesteld?**

Voor activiteiten die grote milieugevolgen kunnen hebben, kan in Nederland een m.e.r. vereist zijn. De bijlagen C en D bij het Besluit milieueffectrapportage geven aan om welke [activiteiten](#) het gaat. In dit geval gaat het mogelijk om kaderstelling voor de "oprichting, wijziging of uitbreiding van een geïntegreerde chemische installatie, dat wil zeggen een installatie voor de fabricage op industriële schaal van stoffen door chemische omzetting, waarin verscheidene eenheden naast elkaar bestaan en functioneel met elkaar verbonden zijn" (C21.6 of D21.6). Een MER kan ook nodig zijn omdat effecten op Natura 2000-gebieden optreden die in een Passende beoordeling moeten worden beschreven. Daarom wordt een plan-MER opgesteld.

### **Bevoegd gezag voor de m.e.r.-procedure**

Provincie Noord-Brabant.

### **Initiatiefnemer besluit**

Gemeenten in Noordoost- en Zuidoost-Brabant en provincie Noord-Brabant.

### **Heeft de Commissie ook zienswijzen en adviezen bij haar advies betrokken?**

De Commissie heeft alle zienswijzen en adviezen gelezen die het bevoegd gezag tot en met 11 november 2019 heeft toegestuurd. Ze heeft ze in haar advies verwerkt, voor zover relevant voor het MER.

### **Waar vind ik de stukken die de Commissie heeft gebruikt?**

U vindt de projectstukken die bij het advies zijn gebruikt, door op [www.commissierner.nl](http://www.commissierner.nl) projectnummer [3428](#) in te vullen in het zoekvak.

**Commissie voor de milieueffectrapportage**  
A. v. Schendelstraat 760  
3511 MK Utrecht

t 030-2347666  
e [mer@eia.nl](mailto:mer@eia.nl)  
w [commissiemer.nl](http://commissiemer.nl)

