



Commissie voor de
milieueffectrapportage

Net op zee Hollandse Kust (west Beta)

Toetsingsadvies over het milieueffectrapport

3 augustus 2021 / projectnummer: 3388



35 JAAR

onafhankelijk en deskundig advies



1 Advies over het MER in het kort

Netbeheerder TenneT wil windturbines op de Noordzee, die in het middengedeelte van windenergiegebied Hollandse Kust West komen, op het hoogspanningsnet aansluiten. Voorafgaand aan het besluit over het inpassingsplan en de vergunningen zijn de milieugevolgen onderzocht in een milieueffectrapport (MER). De ministers van Economische Zaken en Klimaat en van Binnenlandse Zaken en Koninkrijksrelaties hebben de Commissie voor de milieueffectrapportage gevraagd om het MER te beoordelen. In dit advies beantwoordt de Commissie de vraag of alle informatie beschikbaar is om het milieubelang volwaardig mee te kunnen wegen bij het besluit.

Wat blijkt uit het MER?

Het MER laat de milieueffecten van de aansluiting zien van het voorkeursalternatief¹ (VKA), zowel in de aanleg- als de gebruiksfase. Het deel van het VKA dat op zee ligt (figuur 1) scoort (licht) negatief op onder meer de aspecten natuur, archeologie en overig ruimtegebruik zoals mijnbouw en niet gesprongen explosieven. Op land veroorzaakt het VKA (figuur 2) geen permanente effecten op bodem en water en de effecten op landschap en leefomgeving zijn naar verwachting klein. Het tracé op land veroorzaakt echter wel (sterk) negatieve effecten op duinnatuur en op archeologie.

Wat is het advies van de Commissie?

In algemene zin is het MER van goede kwaliteit. Het is goed leesbaar en navolgbaar en de meeste milieueffecten zijn voldoende onderbouwd, waaronder ook complexe onderwerpen als elektromagnetische velden voor mens en natuur. Ook de keuzes die in een eerdere fase zijn gemaakt om tot dit voorkeursalternatief te komen zijn duidelijk beschreven.

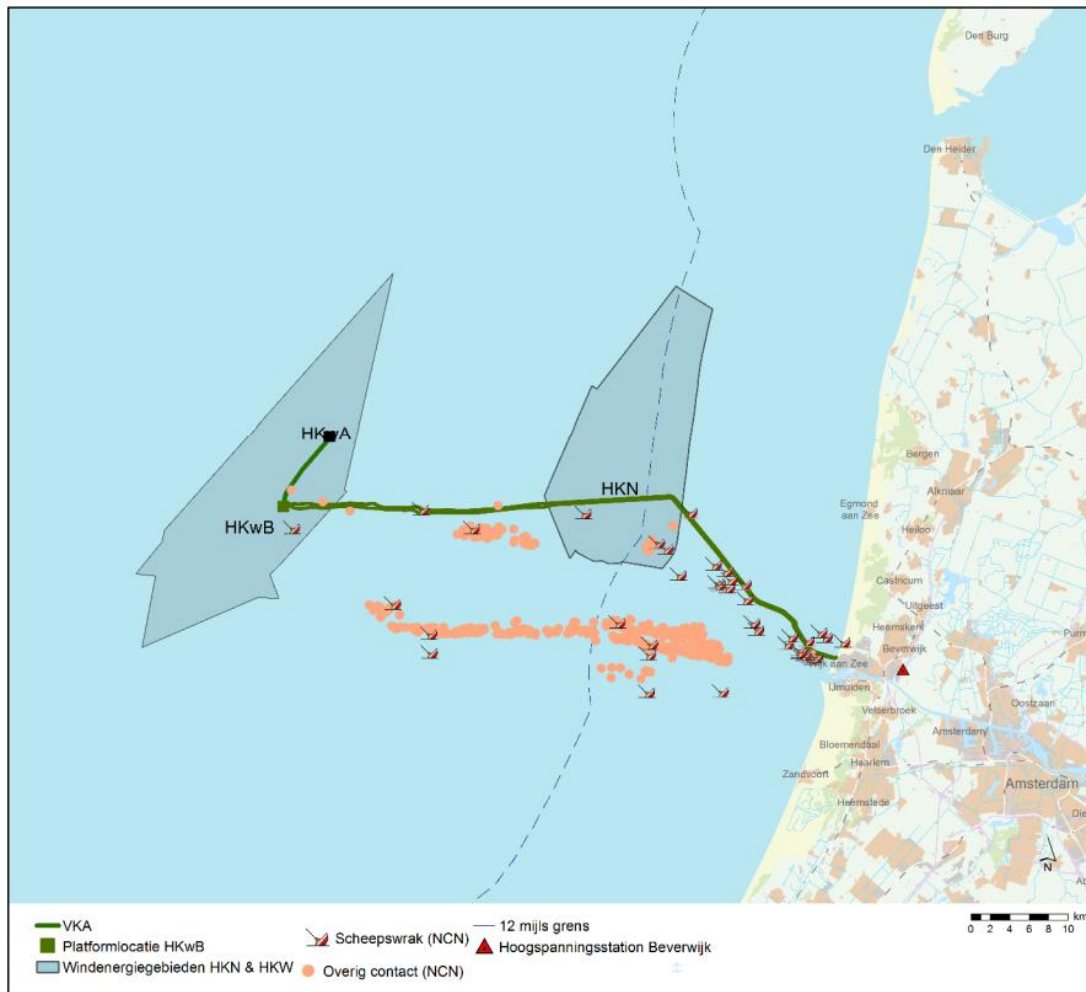
Het is een goed MER, maar op een paar punten mist nog informatie. Het gaat om de volgende informatie:

- Stikstofdepositie: effecten tijdens de aanlegfase op daarvoor gevoelige Natura 2000-gebieden (zoals het Noordhollands Duinreservaat) zijn nog niet voldoende beschreven. Hierdoor is niet zeker dat aantasting van de natuurkwaliteit van deze gebieden uitgesloten is.
- Herstelmaatregelen duinnatuur: inzicht in de wijze waarop voldoende snel herstel na afloop van de aanlegwerkzaamheden verzekerd wordt.
- Archeologie: nader inzicht in archeologische verwachtingswaarden die in de zeebodem aanwezig kunnen zijn, ontbreekt. Nu is onduidelijk of hiervoor (mitigerende) maatregelen noodzakelijk zijn. Daarnaast is het nog onduidelijk om welke redenen delen van het 'historisch erf Tusschenwijk' (zie figuur 2) opgegraven moesten worden en 'in-situ' behoud niet mogelijk was.

Bovenstaande informatie is volgens de Commissie essentieel om het milieu volwaardig mee te kunnen wegen bij de besluitvorming over het inpassingsplan en de vergunningen voor Net op Zee Hollandse Kust (west Beta). De Commissie adviseert daarom te wachten met een besluit over het VKA en eerst bovenstaande informatie in een aanvulling op het MER uit te werken. Hierdoor kan er ook nog rekening gehouden worden met deze milieu-informatie.

¹ Het VKA is een combinatie van tracéalternatief 4a op zee en de optimalisatie van tracéalternatief 1 op land. De optimalisatie van tracéalternatief 1 op land betreft één boring vanaf het strand direct naar het in- en/of uittredepunt in het beeldenpark 'Een zee van staal'.

In hoofdstuk 2 licht de Commissie haar oordeel toe en geeft ze aandachtspunten voor het vervolgtraject.



Figuur 1 – voorkeursalternatief voor het tracé van het VKA net op zee. Op de kaart zijn scheepswrakken aangegeven en potentieel ‘archeologisch belangrijke contacten’ (MER, pagina 100).

Aanleiding MER

Om de hoogspanningsverbinding, inclusief aansluiting op land en op zee, mogelijk te maken zijn een inpassingsplan en diverse vergunningen nodig. Er wordt een plan- en project-MER opgesteld vanwege de lengte van het tracé (zie categorie D 24.2 van het Besluit milieueffectrapportage), de omvang van de grondwateronttrekking (categorie D15.2) en omdat er effecten op Natura 2000-gebieden optreden die moeten worden beschreven in een Passende beoordeling. TenneT stelt de onderzoeksrapporten op, waaronder het MER, namens de Rijksoverheid.

Eerdere adviezen

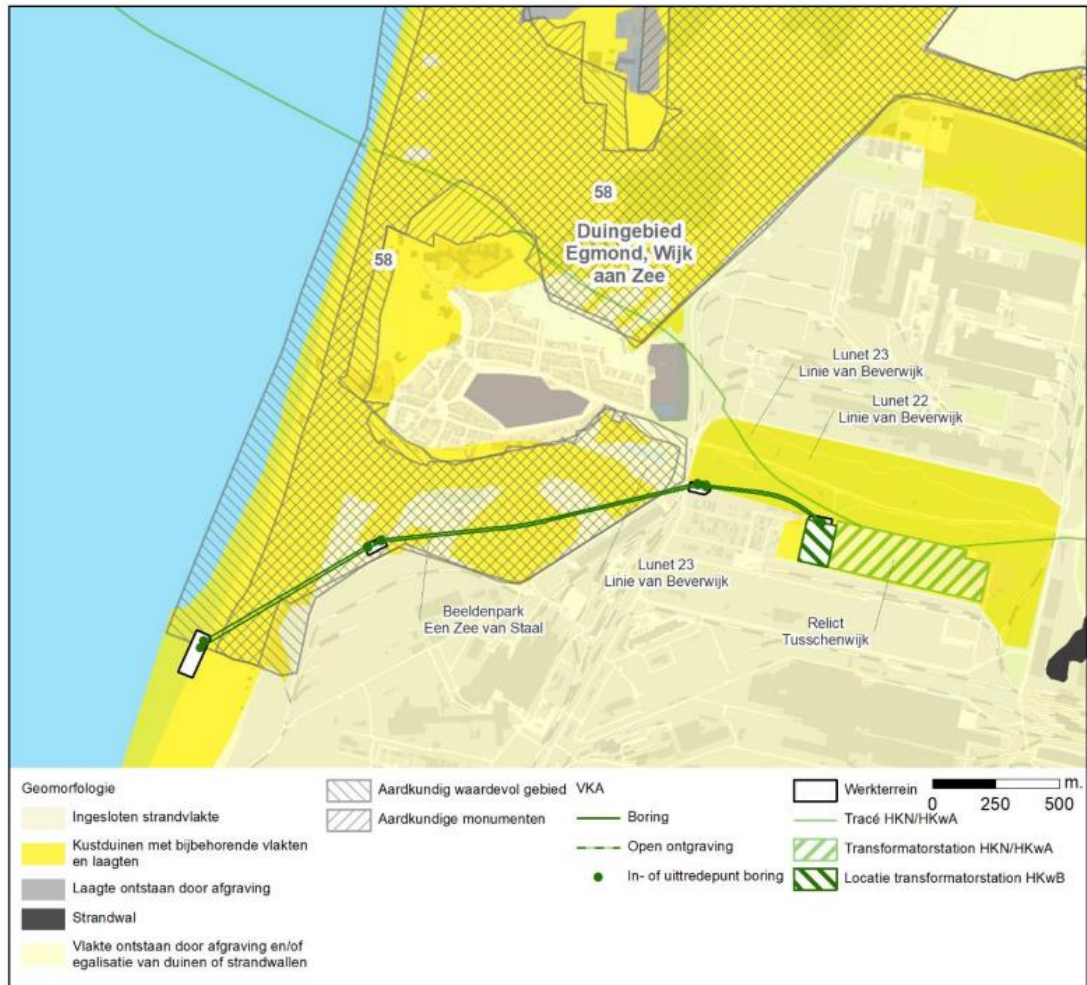
Eerder adviseerde de Commissie over de notitie Reikwijdte en Detailniveau en het MER fase 1². In dat MER zijn de milieugevolgen vergeleken van routes die de kabels tussen het windenergiegebied en het aansluitpunt op het net kunnen volgen. De conclusie van de Commissie was toen dat alle essentiële informatie aanwezig was om het milieubelang een volwaardige plek in de besluitvorming te geven over de routes. Op grond van deze en andere informatie hebben de ministers de routes gekozen en deze zijn in het MER fase 2 verder uitgewerkt.

² Zie voor deze beide adviezen uit 2019 <https://commissiemer.nl/adviezen/3388>.

Rol van de Commissie

De Commissie is onafhankelijk, bij wet ingesteld en adviseert over de inhoud en de kwaliteit van het MER. Zij stelt voor ieder project een werkgroep samen van onafhankelijke deskundigen. Ze schrijft geen milieueffectrapporten, dat doet de initiatiefnemer. Het bevoegd gezag – in dit geval de ministers van Economische Zaken en Klimaat en van Binnenlandse Zaken en Koninkrijksrelaties en enkele gemeenten – besluit over het inpassingsplan en de vergunningen voor Net op zee Hollandse Kust (west Beta).

De samenstelling en de werkwijze van de werkgroep van de Commissie en verdere projectgegevens staan in bijlage 1 van dit advies. U vindt de projectstukken die bij het advies zijn gebruikt door nummer 3388 op www.commissiemer.nl in te vullen in het zoekvak.



Figuur 2 – Deel van het VKA deel van het net op land, hier is ook het werkterrein aangegeven en de geomorfologie van het gebied (MER, pagina 92).

2 Toelichting op het advies

In dit hoofdstuk licht de Commissie haar beoordeling toe en geeft zij adviezen voor de op te stellen aanvulling. Deze adviezen zijn opgenomen in een tekstkader. Naar het oordeel van de Commissie is het uitvoeren ervan essentieel om het milieubelang volwaardig mee te wegen bij de besluitvorming door de ministers.

In de tekst wordt ook een aantal aanbevelingen gedaan. Deze zijn bedoeld om de kwaliteit van de besluitvorming, nu en in de toekomst, te verbeteren.

2.1 Natuur

In het MER en de Passende beoordeling wordt uitgebreid en gedetailleerd ingegaan op de gevolgen voor beschermde gebieden (Natura 2000 en Natuurnetwerk Nederland) en soorten. De Commissie acht de gevolgen voor beschermde gebieden en soorten op de Noordzee correct beschreven³ en heeft alleen opmerkingen over de gevolgen voor Natura 2000-gebieden op land zoals beschreven in de Passende beoordeling.⁴ Daar gaat de Commissie nader op in.

Stikstofdepositie tijdens aanlegfase

De aanlegwerkzaamheden voor het project leiden tot een tijdelijke toename van stikstofdepositie (afkomstig van emissies door inzet van bouw materieel). De grootste toename op een stikstofgevoelig habitatype bedraagt in totaal 4,43 mol N/hectare in Natura 2000-gebied Noordhollands Duinreservaat.⁵ Geconcludeerd wordt dat aantasting van de natuurlijke kenmerken van Natura 2000-gebieden als gevolg van deze tijdelijke additionele toename van stikstofdepositie van het project afzonderlijk alsook in cumulatie is uitgesloten omdat het om een tijdelijke toename van verwaarloosbare omvang gaat, die bovendien wegvalt ten opzichte van de natuurlijke fluctuatie, terwijl het reguliere beheer en de reeds uitgevoerde instandhoudingsmaatregelen de toename van de stikstofdepositie kunnen neutraliseren.

Het MER geeft ook aan dat de realisatie van het Net op zee een belangrijke bijdrage levert aan de verdere afname van de stikstofemissies en -deposities in Nederland ter plaatse van habitatypes in Natura 2000-gebieden.

Inmiddels (op 1 juli 2021) is artikel 2.9a van de Wnb in werking getreden, en tegelijk artikel 2.5 Besluit natuurbescherming. Hierin wordt bepaald dat de stikstofeffecten uit de aanlegfase niet betrokken hoeven te worden bij het besluit over een natuurvergunning. Deze wetswijziging heeft geen betrekking op de inhoud van plan-m.e.r. en project-m.e.r. en ook niet op besluitvorming over plannen zoals inpassingsplannen.

³ Logischerwijs zouden effecten op natuur door de kabel in samenhang met die van de windparken die ze aansluiten worden beschouwd, omdat ze daarmee onlosmakelijk verbonden zijn. De Wet Wind op zee heeft echter de voorbereidings- procedures en -besluiten losgeknipt. De Commissie wijst erop dat in sommige gevallen hiermee mogelijk natuureffecten onderschat kunnen worden en beveelt aan hiermee rekening te houden.

⁴ Bijlage V bij het MER. De nadere ecologische beoordeling is te vinden in Bijlage D bij de Passende beoordeling.

⁵ Dit is het Natura 2000-gebied dat op de kortste afstand van het kabeltracé ligt. De hoogste berekende stikstofdepositie treedt op bij de habitatypes H21 20 Witte duinen, H21 30A Grijze duinen (kalkrijk), H21 30B Grijze duinen (kalkarm) en H21 60 Duindoornstruweel.

De Commissie heeft de volgende opmerkingen over de beoordeling van de tijdelijke gevolgen van stikstofdepositie:

- De toename van stikstofdepositie is weliswaar tijdelijk maar dient in samenhang met de langjarige overbelasting van duingebieden door stikstofdepositie te worden gezien. Voor verschillende habitattypen in onder andere het Noordhollands Duinreservaat die gevoelig zijn voor stikstofdepositie⁶ en (mede) als gevolg daarvan (deels) in een matige kwaliteit aanwezig zijn, geldt in het Natura 2000-besluit een uitbreiding in omvang en/of verbetering van kwaliteit.⁷ Het moet dus ook duidelijk zijn wat de additionele tijdelijke depositie betekent voor noodzakelijke uitbreidings- en verbeteropgaven, dit is nog niet beschreven.
- In de Passende beoordeling is beschreven dat verstuiwingsprocessen, herstel van de konijnenpopulaties⁸ en aanvullend (vegetatie)beheer door begrazing de natuur weerbaar maken tegen tijdelijke toenames van stikstofdepositie. De Commissie mist de onderbouwing van de conclusie dat het regulier beheer niet alleen toereikend is om de habitattypen in de vereiste omvang en kwaliteit in stand te houden maar ook de effecten van additionele tijdelijke toenames teniet te doen.⁹
- De gevolgen voor leefgebieden van soorten zijn niet expliciet beoordeeld omdat het effect van stikstofdepositie op leefgebieden minder impactvol zou zijn.¹⁰ Het voedselweb voor de soort in kwestie kan echter wel degelijk worden aangetast door verzuring en vermisting waardoor leefgebieden gevoelig(er) kunnen zijn voor stikstofdepositie.¹¹
- In het licht van het bovenstaande knelt vooral dat de mogelijkheden om bronmaatregelen (de mogelijkheden om stikstofemissies te reduceren) niet concreet zijn beschreven.¹² De betekenis van de bronmaatregelen zijn niet in beeld en kunnen niet meegewogen worden.

De Commissie adviseert, in een aanvulling op het MER, voorafgaand aan de besluitvorming over het inpassingsplan en de vergunningen voor Net op Zee Hollandse Kust (west Beta) om beter inzicht te geven in de gevolgen van stikstofdepositie tijdens de aanlegfase en mogelijke bronmaatregelen en mitigerende maatregelen te beschrijven, zodat zeker is dat aantasting van natuurlijke kenmerken voorkomen kan worden.

⁶ Waaronder kalkarme en kalkrijke grijze duinen.

⁷ Zie <https://www.natura2000.nl/gebieden/noord-holland/noordhollands-duinreservaat/noordhollands-duinreservaat-doelstelling>.

⁸ Van duurzaam herstel van konijnenpopulaties lijkt overigens geen sprake. In de duingebieden werd een vrije val tot begin van de eeuw gevolgd door tijdelijk herstel tot 2015, waarna een afname volgde (bron: Compendium van de Leefomgeving). In de Noordduinen was rond 2018–2019 sprake van een dieptepunt (T. Leentvaar/Landschap Noord-Holland, gepubliceerd in Van Turnhout et al. 2021: Populatiodynamiek en bescherming van Tapuiten in de Noordduinen in 2020).

⁹ Ook in het beheerplan voor dit Natura 2000-gebied wordt gesproken over het *tegengaan* van vergrassing en verstruweling, waaronder ten behoeve van het leefgebied van de tapuit.

¹⁰ Passende beoordeling, bijlage D, pagina 23.

¹¹ Lammerts et al. 2009. Het belang van ruimte- en tijdschalen voor ecologisch herstel van het kustlandschap. De Levende Natuur 110: 158–163. Van Oosten et al. 2014. Habitat selection of brood-rearing Northern Wheatears *Oenanthe oenanthe* and their invertebrate prey. *Ardea* 102(1): 61–69. Nijssen et al. 2014. Begrazingsbeheer in relatie tot herstel van fauna-gemeenschappen in droge duingraslanden. Rapport 2014/OBN190_DK, Driebergen. Van Turnhout C. 2020. Demografie van een populatie Tapuiten in een snel veranderend duinlandschap. *Limosa* 93: 105–116.

¹² Zie hiervoor pagina 20–21 van de Ecologische beoordeling stikstofdepositie (bijlage bij de Passende beoordeling).

Herstel natuur na aanleg

Het MER beschrijft dat na vergraving van het hoogspanningsnet de aangetaste habitattypen zich gaan herstellen. Het gaat met name om habitattypen zoals 'Grijze Duinen (H21 30A)' in Natura 2000-gebied Noordhollands Duinreservaat. Het herstel van Grijze duinen na vergraving neemt volgens het MER door de terugplaatsing van de 'bovenliggende zode' toe. Die conclusie lijkt plausibel, maar in het rapport is niet onderbouwd welke termijn nodig is voor dit herstel.¹³ Duidelijkheid over de hersteltijd, de ecologische gevolgen en de eisen daaraan is relevant, ook al omdat vergelijkbare projecten met een ander aanlegmoment in hetzelfde gebied het herstel weer kunnen verstoren.

Op grond van die informatie kunnen ook peilmomenten worden ingebouwd om op basis van monitoring te beoordelen of het vereiste herstel *in kwaliteit* daadwerkelijk optreedt.

De Commissie adviseert, in een aanvulling op het MER, voorafgaand aan de besluitvorming over het inpassingsplan en de vergunningen voor Net op Zee Hollandse Kust (west Beta) om inzicht te geven in de maatregelen die vooraf genomen kunnen worden om het herstel van de duinnatuur te bevorderen. Laat daarnaast zien hoe dit herstel wordt gemonitord en welke maatregelen achter de hand er zijn om eventueel bij te sturen, zodat deze informatie nog een rol kan spelen bij het besluit.

2.2 Archeologie

Tracé op zee

De archeologische verwachting voor het VKA is gebaseerd op bureauonderzoek uitgevoerd voor MER fase 1. Uit MER fase 2¹⁴ blijkt dat ingezet wordt op het voorkomen van negatieve effecten door tien scheepswrakken van mogelijke archeologische waarde aanwezig in het tracé te ontwijken door route- en locatiewijziging. Deze vorm van mitigatie is goed, maar is nog niet gebaseerd op een volledig beeld van scheepswrakken en mogelijke resten van prehistorische bewoning langs het tracé. Hiervoor is een aanvullende kartering en waardering nodig (de zogenaamde opwaterfase van onderzoek). Uit het MER blijkt niet welke tracédelen in zee fijnkorrelige lagen bevatten met potentieel hoge archeologische waarde. Deze informatie is noodzakelijk voor maatregelen ten aanzien van prehistorische vindplaatsen.

De in het MER beschreven leemten in kennis¹⁵ moeten tijdig in het proces aangevuld worden om het doel van in situ behoud te behalen. Dit is juist van belang bij de aanlanding aan de kust waar grote concentraties scheepswrakken aanwezig kunnen zijn.

De studie met aanvullende kartering en waardering op basis van opwateronderzoek wordt volgens het MER medio 2021 afgerond. Het is mogelijk dat tijdens dit aanvullende onderzoek nog onbekende scheeps- en vliegtuigwrakken worden aangetroffen. Het MER stelt dat behoudenswaardige vindplaatsen uit dit aanvullende onderzoek opgegraven worden en dat mitigatie alleen voor reeds bekende vindplaatsen haalbaar is. De Commissie kan deze redenering niet volgen, omdat ook nog onbekende vindplaatsen behoudenswaardig kunnen zijn en in situ behoud is dan (net als bij al bekende vindplaatsen) de voorgeschreven wijze van behandelen.¹⁶

¹³ Ook de zienswijze van Stichting Duinbehoud gaat hierop in.

¹⁴ Zie pagina 101 van het MER.

¹⁵ Zie pagina 102 van het MER.

¹⁶ Zie ook pagina 4 van het tussentijdse advies van de Commissie over het MER: <https://www.commissiemer.nl/docs/mer/p33/p3388/a3388tts.pdf>.

De Commissie adviseert, in een aanvulling op het MER, voorafgaand aan de besluitvorming over het inpassingsplan en de vergunningen voor Net op Zee Hollandse Kust (west Beta) de resultaten van het opwateronderzoek te beschrijven, zodat deze ook bij het besluit betrokken kunnen worden. Beschrijf welke maatregelen er nodig zijn voor in situ behoud van de eventuele vindplaatsen. Geef pas daarna aan dat behoudenswaardige vindplaatsen opgegraven worden als in situ behoud niet mogelijk is.

Werkterrein

Er zijn voor het VKA vier werkterreinen gepland, te weten op het strand (1), de Beeldentuin (2), de West Viaductweg (3) en het transformatorstation Zeestraat (4). Alleen voor de moflocatie¹⁷ op het strand geldt geen archeologische verwachting. De archeologische niveaus van locaties 2 en 3 worden met de werkzaamheden niet bereikt, omdat deze niveaus dieper liggen. Het terrein van het transformatorstation (4) is door Tennet aangekocht en geëgaliseerd. Het transformatorstation wordt op staal gebouwd (ondiepe fundering) en zal daardoor ook hier de diepere archeologische lagen niet bereiken. Wel ligt op deze locatie het historisch erf Tusschenwijk dicht onder het maaiveld. Inmiddels is een archeologisch proefsleuvenonderzoek (februari 2021) en opgraving uitgevoerd (tweede kwartaal 2021), omdat de voorgenomen werkzaamheden de vindplaats bedreigen.¹⁸

De behoudenswaardige archeologische vindplaats is inmiddels dus al geamoveerd. Uit het MER is het de Commissie echter niet duidelijk waarom gekozen is voor opgraven en *in situ* behoud niet mogelijk bleek.

In het MER is dit beoordeeld met één min,¹⁹ maar de beoordeling van de effecten is niet navolgbaar. Immers de behoudenswaardige archeologische vindplaats is geamoveerd, wat betekent dat de referentiesituatie gewijzigd is na het opstellen van het MER.

De Commissie adviseert, in een aanvulling op het MER, voorafgaand aan de besluitvorming over het inpassingsplan en de vergunningen voor Net op Zee Hollandse Kust (west Beta) nog te verantwoorden dat delen van het 'historisch erf Tusschenwijk' (zie figuur 2) opgegraven moesten worden en de beoordeling en referentiesituatie met elkaar te laten corresponderen.

2.3 Advies voor het vervolg

Cumulatie van milieueffecten

Door de aanleg van de kabel op zee worden vissen verstoord, tot 500 meter aan weerszijden van het tracé. Volgens het MER is de hersteltijd die voor onderwatergeluid gevoelige vissen nodig hebben na de aanleg relatief kort. Wat uit het rapport niet duidelijk wordt, is wat deze verstoring kan betekenen in cumulatie met de verstoring die door de aanleg van de windparken zelf of andere nabijgelegen of opeenvolgende activiteiten op zee wordt veroorzaakt.

¹⁷ Een mof is een verbinding tussen twee delen van een elektriciteitsleiding.

¹⁸ Pagina 106.

¹⁹ Er ligt één bekende vindplaats binnen het ruimtebeslag, echter geen zeer hooggewaardeerde AMK-terreinen (Archeologische Monumentenkaart).

Die mogelijke samenhang in effecten in de tijd is een leemte in kennis die niet alleen betrekking heeft op dit project. Daarom beveelt de Commissie aan om dit aspect in een volgende versie van het Kader Ecologie en Cumulatie (KEC)²⁰ te betrekken.

Geluid

Enkele zienswijzen verwoorden zorgen over geluid in de gebruiksfase in de leefomgeving van het transformatorstation. In het MER is de toename van het geluid, zowel voor het gewone geluid als het laagfrequente geluid, beoordeeld als 'in geringe mate negatief'. De Commissie vindt dat deze beoordeling voldoende is onderbouwd. De WHO-publicatie²¹ over geluidnormen in Europa beoordeelt dat de relatie tussen laagfrequent geluid en gezondheidsschade onvoldoende is aangetoond. Om het verschil in geluidbelasting dat omwonenden kunnen ervaren zoveel mogelijk te benaderen kan naast de gekozen referentiesituaties (naast de verplichte referentiesituatie heeft TenneT op verzoek van de omgeving een extra referentiesituatie toegevoegd) een vergelijking gemaakt worden tussen de situatie na realisatie van zowel Hollandse Kust (noord), (west Alpha) en (west Beta) enerzijds en de huidige situatie zonder dat één van deze projecten is gerealiseerd anderzijds.

Verder gaan de zienswijzen in op verschillen tussen gemeten en berekende waarden. Op zichzelf is het bij geluidonderzoek niet ongebruikelijk dat er verschillen optreden. Het MER gaat uit van berekende waarden, conform regelgeving. In de Themagroep geluid bespreekt TenneT met de bewoners onder meer een meetplan. De Commissie beveelt aan om dit meetplan mede te richten op de vraag of verschillen tussen gemeten en berekende waarden significant en systematisch zijn en wat daarvan de mogelijke oorzaken zijn. Daarnaast beveelt de Commissie aan om vast te leggen hoe wordt nagegaan of aan de voorschriften wordt voldaan, gelet op de resultaten van het meetplan. Op deze manier is voor omwonenden duidelijk wat ze van het meetplan kunnen verwachten en welke consequenties uitkomsten zouden kunnen hebben.

²⁰ Zie <https://www.noordzeeloket.nl/beleid/interdepartementaal/idon-nieuwsbrief/nr-27/kader-ecologie/>.

²¹ Zie <https://www.euro.who.int/en/publications/abstracts/environmental-noise-guidelines-for-the-european-region-2018>.

BIJLAGE 1: Projectgegevens toetsing

Toetsing door de Commissie

De Commissie bestaat uit een werkgroep van deskundigen. Deze werkgroep beoordeelt of het MER de benodigde milieu-informatie bevat en of deze juist is. Als er informatie ontbreekt of onjuist is, beoordeelt de Commissie of zij die essentieel vindt. Dat is het geval als aanvullende informatie in haar ogen kan leiden tot andere afwegingen. Dan adviseert de Commissie de ontbrekende of gecorrigeerde informatie alsnog beschikbaar te stellen, voordat het besluit wordt genomen. Meer informatie over de [Commissie](#) en over haar [werkwijze](#) vindt u op onze website.

Samenstelling van de werkgroep

Bij dit project bestaat de werkgroep uit:

dr. Theo Fens

dr. Heleen van Londen

Marianne Schuerhoff MSc (secretaris)

ir. Kees Slingerland (voorzitter)

dr. Bert van der Valk

ing. Rob Vogel

ir. Paul de Vos

Besluiten waarvoor dit milieueffectrapport is opgesteld

Inpassingsplan en vergunningen.

Waarom wordt hiervoor een milieueffectrapport opgesteld?

Voor activiteiten die grote milieugevolgen kunnen hebben, kan in Nederland een MER vereist zijn. De bijlagen C en D bij het Besluit milieueffectrapportage geven aan om welke [activiteiten](#) het gaat. Voor deze procedure gaat het in ieder geval om de activiteit D24.2, "De aanleg, wijziging of uitbreiding van een ondergrondse hoogspanningsleiding". Een MER is ook nodig omdat effecten op Natura 2000-gebieden optreden die in een Passende beoordeling moeten worden beschreven. Daarom is een gecombineerd plan-/project-MER opgesteld.

Bevoegd gezag besluiten

De ministers van Economische Zaken en Klimaat en van Binnenlandse Zaken en Koninkrijksrelaties.

Initiatiefnemer besluiten

Voor het inpassingsplan: ministers van Economische Zaken en Klimaat en van Binnenlandse Zaken en Koninkrijksrelaties.

Voor de vergunningen: onder andere de minister van Landbouw, Natuur en Voedselkwaliteit en gemeenten.

Initiatiefnemer project

TenneT.

Heeft de Commissie ook zienswijzen en adviezen bij haar advies betrokken?

De Commissie heeft alle zienswijzen en adviezen gelezen die het bevoegd gezag tot en met 15 juli 2021 heeft toegestuurd. Ze heeft ze in haar advies verwerkt, voor zover relevant voor het MER.

Waar vind ik de stukken die de Commissie heeft beoordeeld?

U vindt de projectstukken die bij het advies zijn gebruikt, door op www.commissiener.nl projectnummer [3388](#) in te vullen in het zoekvak.

Commissie voor de milieueffectrapportage
A. v. Schendelstraat 760
3511 MK Utrecht

t 030-2347666
e mer@eia.nl
w commissiemer.nl

