

RIS.6866

# Regieplan Windenergie Emmen

Datum : 25 november 2014

---

## Inhoudsopgave

0. Inleiding.....	3
1. Regieplan Windenergie Emmen.....	4
2. Hoe worden de gebieden benoemd? .....	8
3. Hoe worden inwoners en andere belanghebbenden betrokken? .....	10
4. Organisatie, planning en financiën .....	13
Bijlage A: Kaart kansrijke gebieden windenergie gemeente Emmen .....	15
Bijlage B: Regieschema windenergie gemeente Emmen.....	17
Bijlage C: Organisatiestructuur Regieplan Windenergie.....	19

## 0. Inleiding

De gemeente Emmen is zich bewust van de noodzaak van de overgang naar een duurzame samenleving waarin volop wordt ingezet op het gebruik van duurzame energie, ook dat dit moet gebeuren in de gemeente Emmen. Naast andere vormen van duurzame energie moet de gemeente 95,5 megawatt aan windenergie mogelijk maken. Wij zijn ons bewust van de weerstand van inwoners tegen windenergie. Onze inwoners maken zich zorgen over de effecten van windmolens op hun gezondheid en op hun eigen woonomgeving. Onze inzet is erop gericht om zoveel mogelijk hinder en gezondheidsrisico's voor omwonenden te beperken.

Het Rijk heeft de ambitie dat Nederland in 2023 minimaal 6.000 megawatt opgesteld vermogen aan windenergie op land heeft gerealiseerd. Deze ambitie is vastgelegd in het in september 2013 gesloten *SER Energieakkoord voor duurzame groei*. Op 22 januari 2013 zijn er tussen het Rijk en het IPO (Interprovinciaal Overleg) afspraken gemaakt over de verdeling over de twaalf provincies van deze 6.000 megawatt aan windenergie. Van de totale 6.000 megawatt zal de provincie Drenthe uiterlijk in 2020 zorgen dat er 285,5 megawatt aan opgesteld vermogen staat in Drenthe. Er zijn vijf partijen die bij de gemeente en de provincie via principeverzoeken hun plannen kenbaar hebben gemaakt voor het realiseren van totaal meer dan 200 megawatt windenergie in de gemeente Emmen

De provinciale beleidskaders en de (ruimtelijke) randvoorwaarden voor het plaatsen van windenergie in de provincie Drenthe zijn vastgelegd in de *Gebiedsvisie Windenergie Drenthe* (vastgesteld door Provinciale Staten op 26 juni 2013) en de *Actualisatie Omgevingsvisie Drenthe* (vastgesteld op 2 juli 2014 door de Provinciale Staten). In het voorgaande traject rondom windenergie in de gemeente Emmen is de *Beleidsregel windmolenopstelling gemeente Emmen* vastgesteld (2012). Deze beleidsregel bevat de voorwaarden waaronder de gemeente vergunningaanvragen voor het bouwen van windmolens, tot maximaal 60 megawatt in één opstelling, in behandeling neemt. In een brief van 20 december 2013 heeft de minister van Economische Zaken bevestigd dat de provincie Drenthe een opgave heeft van 285,5 megawatt. Voor de gemeenten Coevorden en Emmen wordt in deze brief een totale opgave van 135,5 megawatt aangegeven.

Het College van de gemeente Emmen zet met haar Bestuursakkoord 2014-2018 in op een windmolenvrije gemeente en dat daar waar windmolens geplaatst moeten worden, bijvoorbeeld door aanwijzing van Rijk en provincie, zij zelf de regie wil voeren op de gebieden waar plaatsing is voorzien en op de voorwaarden waaronder. De gemeenteraad van de gemeente Emmen heeft in een op 26 juni 2014 aangenomen motie het College verzocht het beleid met betrekking tot windenergie zo nodig aan te passen aan het Bestuursakkoord 2014-2018. Met dit Regieplan wordt mede uitvoering gegeven aan bovengenoemde motie.

In de maanden juli en augustus hebben de gemeente Emmen en de provincie Drenthe overlegd over de ontwikkeling van windenergie in Emmen. Het resultaat van dit overleg is dat de provincie vasthoudt aan haar afspraken met het Rijk en de gemeente Emmen een opgave van 95,5 megawatt windenergie oplegt, te realiseren voor 2021.

Tegen deze achtergronden nemen we nu als gemeente Emmen de regie om te zorgen dat de manier waarop de opgelegde doelstelling van 95,5 megawatt wordt gerealiseerd, zo goed als mogelijk aansluit bij de wensen van onze inwoners en om hinder en gezondheidsrisico's zoveel mogelijk te beperken. Er is in Emmen de afgelopen jaren rond het thema windenergie al veel werk verricht, onderzocht en geleerd. Hier maken we dankbaar gebruik van in het vervolgtraject.

De vraag of er wel of niet windmolens in de gemeente Emmen moeten komen is in het kader van dit regieplan niet meer relevant. Dit regieplan gaat uit van een taakstelling van 95,5 megawatt die voor

2021 in de gemeente Emmen gerealiseerd moet worden. De vraag is nu op welke manier dit gebeurt. Daarop geeft de gemeente Emmen met dit regieplan antwoord.

## 1. Regieplan Windenergie Emmen

Dit Regieplan beschrijft hoe de gemeente uitvoering geeft aan de regie over het realiseren van de opgave om 95,5 megawatt aan windmolens binnen de gemeente Emmen. Het Regieplan geeft aan met welke documenten de beleidskaders worden gesteld en welk proces met welke partijen wordt gevoerd om tot deze documenten te komen. Met het vaststellen van het Regieplan worden de kansrijke en reservegebieden voor windenergie in Emmen benoemd. Wanneer er zich naar aanleiding van de Notitie Reikwijdte en detailniveau van de Milieueffectrapportage, in de periode december 2014 en januari 2015, nog gebieden aandienen die ook aan de in dit regieplan benoemde randvoorwaarden voldoen worden deze opgenomen in het gebiedsproces en de Milieueffectrapportage. De definitieve keuze van de gebieden vindt plaats door de gemeenteraad met het vaststellen van de Structuurvisie windenergie vóór 1 juli 2015.

**De vertrekpunten van dit regieplan zijn:**

- Onze inzet is erop gericht om zoveel mogelijk hinder en gezondheidsrisico's voor omwonenden te beperken.
- Er is in Emmen al veel gesproken over windenergie. Er is veel geleerd, we beginnen niet bij nul. We willen de kennis en inzet uit de vorige periodes optimaal benutten.
- We pakken de mogelijkheid om de opgelegde doelstelling in te vullen op een manier dat inwoners zo min mogelijk overlast ondervinden en zoveel mogelijk kunnen profiteren van de komst van windmolens. Met dit regieplan geeft de gemeente Emmen aan op welke wijze het traject van het ontwikkelen van windenergie wordt ingericht.
- We beginnen een nieuw proces. Met duidelijkheid over de rol van alle betrokkenen in het vervolg.
- De ontwikkeling van windenergie is omstreden en zeer gevoelig. De gemeente wil een open proces waarin de belangen van alle betrokken worden gewogen. Wij hebben oog en oor voor de mening van alle betrokken, ongeacht of ze voor of tegen windenergie zijn.
- Het belangrijkste orgaan in dit proces is de gemeenteraad van Emmen. De raad beslist uiteindelijk over de Structuurvisie en daarmee de gebiedskeuze. De Raad vertegenwoordigt de inwoners van de gemeente Emmen.
- Inwoners dragen geen verantwoordelijkheid voor de gebiedskeuze.
- De gemeente wil zo weinig mogelijk hinder voor omwonenden en zoveel mogelijk rekening houden met de effecten van windmolens op de gezondheid van omwonenden.
- Omwonenden worden betrokken bij de verdere planontwikkeling.
- Er wordt waarmogelijk rekening gehouden met de unieke natuur en landschappelijke kwaliteit binnen de gemeente Emmen.
- Binnen de kansrijke en reserve gebieden moet er gezocht worden naar kansen voor regionale economische versterking en financiële bewonersparticipatie.
- De gemeente streeft naar het toepassen van de best beschikbare techniek (stiller en groter vermogen) op het gebied van windmolens.
- Een deel van de mogelijke opbrengsten voor de gemeente Emmen zullen aan een Gebiedsfonds worden toegevoegd, zodat de omwonenden in de gebieden waar windmolens gerealiseerd gaan worden niet alleen de lasten, maar ook de lusten krijgen.

De *Beleidsregel windmolenopstelling gemeente Emmen* (2012) wordt met het vaststellen van dit Regieplan ingetrokken. Een nog op te stellen Gedragscode Windenergie Emmen zal bij het vaststellen van de Structuurvisie Windenergie Emmen deze beleidsregel vervangen. Deze wijkt in ieder geval op de volgende punten af van de *Beleidsregel windmolenopstelling gemeente Emmen*:

- Er is in dit Regieplan meer dan één opstelling mogelijk.
- Het beperken van hinder van windmolens en de gezondheidseffecten voor omwonenden hebben als criterium prioriteit boven de criteria gebiedsontwikkeling en landschap.

Het tijdspad om voor 1 juli 2015 te komen tot een raadsbesluit over de structuurvisie is een provinciale randvoorwaarde. Binnen dit zeer krappe tijdspad wordt in dit Regieplan ruimte geboden voor betrokkenheid en participatie van omwonenden. Voor 2021 moet er in de gemeente Emmen 95,5 megawatt aan windenergie zijn gerealiseerd. Dit vraagt om een helder, transparant en realistisch tijdspad en stappenplan richting 2021.

De gemeente Emmen deelt het proces voor de realisatie van windenergie op in drie perioden. De eerste periode duurt tot 1 december 2014 (fase 1), waarin de gemeenteraad een besluit (Regieplan) neemt over de gebieden die voor het plaatsen van windmolens in aanmerking komen. De tweede periode loopt van 1 december 2014 tot 1 juli 2015 (fase 2), waarin de gemeenteraad met het vaststellen van de structuurvisie planologische regels aanwijst in gebieden waar de windmolens geplaatst mogen worden (Structuurvisie Windenergie). De derde periode loopt van 1 juli 2015 tot 31 december 2020 (fase 3), waarin de windprojecten verder worden ontwikkeld en de omgevingsvergunningen worden aangevraagd en de bouw van de windmolens plaatsvindt.

Fase 2 start op 1 december 2014 en eindigt met het besluit van de gemeenteraad Emmen over de Structuurvisie Windenergie Emmen en de Gedragscode Windenergie Emmen. De stappen en globale planning die nodig zijn om te komen tot deze twee producten, zijn opgenomen in het regieschema Windenergie Emmen (zie bijlage B) en bevat de volgende elementen:

- A. Start Regieplan Windenergie Emmen
  - a. Mogelijke gebieden in kaart gebracht
  - b. Benoemen kansrijke en reserve gebieden
  - c. Start regieplan en start formele procedures
  - d. Start communicatie richting inwoners en belanghebbenden
- B. Structuurvisie Windenergie Emmen
  - a. Opstarten Structuurvisie Windenergie Emmen
  - b. M.e.r.-procedure
  - c. Betrekken resultaten ontwerpateliers in m.e.r-procedure
- C. Bewonerbetrokkenheid en Gedragscode Windenergie Emmen
  - a. Platform Windkracht 3
  - b. Ontwerptraject met omwonenden per gebied
  - c. Rapportage gebiedsontwerpen en gedragscode
  - d. Toetsing aan belanghebbenden en projectontwikkelaars
- D. Toetsing en inspraak
  - a. Opstellen ontwerpstructuurvisie
  - b. Collegebesluit ontwerpstructuurvisie
  - c. Collegebesluit ontwerpstructuurvisie ter inzage
  - d. Raadsbesluit Structuurvisie en Gedragscode
- E. Start fase 3 van Structuurvisie richting vergunning

#### **A. Start Regieplan Windenergie Emmen**

De gemeente Emmen benoemt met dit Regieplan de kansrijke gebieden waarbinnen wordt gekeken naar de plaatsing van windmolens. Tevens worden bij de start van fase 2 de formele procedures in gang gezet om te komen tot een Structuurvisie en de bijbehorende plan-m.e.r.

Communicatie is een cruciale factor bij dit project. Serieus omgaan met alle betrokkenen kan het verschil maken tussen acceptatie of weerstand tegen windmolens. Openheid, benaderbaarheid en dialoog staan voor ons centraal. Voor iedere fase geldt dat we open communiceren en oog en oor hebben voor alle betrokkenen. Met het besef dat we niet iedereen tevreden kunnen stellen of alle zorgen weg kunnen nemen. Streven naar 100% draagvlak is onmogelijk bij een onderwerp als windenergie. Wat wij wel willen, is de dialoog op gang brengen en een zorgvuldig en transparant mogelijk proces. Tussen gemeente en alle betrokkenen, maar ook tussen de betrokkenen onderling.

Sinds de start van de eerste fase zijn we het gesprek aangegaan en luisteren we naar ieders meningen en standpunten. Dit blijven we het hele proces doen. We zijn benaderbaar voor iedereen. We gaan zorgvuldig met de meningen van iedereen om. Luisteren en begrip zijn daarbij sleutelwoorden. Maar: we luisteren niet alleen; we koppelen ook terug wat we wel of niet met de input en standpunten van de verschillende betrokkenen doen en waarom.

In de week van 20 tot en met 24 oktober 2014 organiseerde de gemeente Emmen een viertal informatiebijeenkomsten over windenergie. Deze bijeenkomsten waren bedoeld voor alle inwoners, die meer wilden weten over de voortgang van windenergie of hier vragen over hadden. Hierbij konden inwoners de ideeën die zij hadden over het vervolg en hoe ze betrokken wilde worden inbrengen. Hieruit is naar voren gekomen dat de belangrijke wens van de aanwezige inwoners is om de hinder, gezondheidsrisico's en negatieve gevolgen op de directe leefomgeving zoveel mogelijk te beperken.

Omwonenden en belangenorganisaties zijn de belangrijke partijen in dit proces. Wij willen in Emmen een situatie creëren waarbij deze partijen met elkaar de dialoog aangaan om over de voorwaarden voor plaatsen van windmolens te spreken. Door dit actief te organiseren, ontstaat meer draagvlak, begrip voor elkaars standpunten en willen we escalaties tussen partijen voorkomen. In hoofdstuk 3 staat beschreven hoe wij dit willen doen.

## **B. Structuurvisie Windenergie Emmen**

In de Structuurvisie Windenergie wordt het ruimtelijk beleid voor het plaatsen van windmolens vastgelegd. In dit document wordt het belang van het opwekken van windenergie afgewogen tegen andere belangen zoals leefomgeving (hinder), landschap, natuur, gebiedsontwikkeling, et cetera. Aan de hand van deze afweging, zullen door de gemeenteraad voor 1 juli 2015 de definitieve gebieden voor windmolen ontwikkeling worden aangewezen.

De gemeente Emmen kiest ervoor om in de structuurvisie ook kwalitatieve voorwaarden (opstelling, hoogte, type windmolen, enz.) voor de ruimtelijke invulling op te nemen. Dit is noodzakelijk omdat de structuurvisie geen verdere uitwerking krijgt in een bestemmingsplan. Op basis van deze planologische detaillering wordt de omgevingsvergunning verleend. De structuurvisie zal inhoudelijk antwoord geven op de vraag aan welke planologische voorwaarden de projectvoorstellen voor het plaatsen van windmolens moeten voldoen.

Als onderdeel van de Structuurvisie zal een planMER worden opgesteld. Hiervoor zal de m.e.r.-procedure worden gevolgd. De gemeente wil de bevindingen uit de ontwerpdeliers in de kansrijke gebieden mee nemen in de m.e.r.-procedure. De m.e.r.-procedure wordt als ondersteunend instrument aan de besluitvorming ingericht. Hoewel we nu inschatten dat de planning van dit proces haalbaar is, kunnen er onvoorziene omstandigheden optreden. Wanneer dat het geval is zal het college van B en W dit tijdig aan de gemeenteraad melden.

De m.e.r.-procedure bestaat globaal uit de volgende stappen:

1. Kennisgeving: Notitie reikwijdte en detailniveau

2. Raadpleging, incl. Commissie-m.e.r.
3. Milieu- effect onderzoek uitvoeren (planMER)
4. Opstellen planMER-rapport
5. Advies Commissie m.e.r.

### C. Inwonerbetrokkenheid en Gedragscode Wind Energie Emmen

De gemeente wil een zo open mogelijk proces, waarin de belangen van alle betrokken worden gewogen. Hierbij wordt het volgende uitgangspunt gehanteerd: samen is de snelste weg, samen met omwonenden, samen met ontwikkelaars, samen met de gemeente en samen met het lokaal bedrijfsleven. De gemeente richt een platform in voor het organiseren van het gebiedsproces. Voor dit platform worden naast de gemeente, de Natuur en Milieufederatie Drenthe en de Nederlandse Vereniging Omwonenden Windenergie (NLVOW) uitgenodigd om deel te nemen. Met een verwijzing naar de drie partners heeft het platform de naam Windkracht 3 gekregen.

De opdracht aan het platform Windkracht 3 is het organiseren van vier gebiedsprocessen en het opstellen van een concept Gedragscode Windenergie Emmen. Het platform krijgt daarbij ondersteuning van de gemeente Emmen. Het platform zal voor de vier gebiedsprocessen ieder een specifieke ontwerpopdracht opstellen. Het platform levert als eindproduct de concept Gedragscode Windenergie Emmen op en een bundeling van de uitkomsten uit de gebiedsprocessen. De gebiedsontwerpen en gebiedswensen voor in de Gedragscode, zullen gepresenteerd worden als bevindingen uit de gebieden en ter advisering aan het college van B en W en gemeenteraad worden aangeboden. Het platform zal de concept Gedragscode Windenergie ook toetsen bij andere belanghebbenden.

De gemeente Emmen wil zowel op de inhoudelijke ruimtelijke invulling van de gebieden en de voorwaarden voor projectontwikkeling, die onderdeel zullen zijn van de Structuurvisie, zoveel mogelijk input van belanghebbenden en omwonenden verwerken.

De niet-planologische voorwaarden zullen worden opgenomen in de Gedragscode Windenergie Emmen. In deze gedragscode zullen de inhoudelijke spelregels staan beschreven voor de maatschappelijke omgeving en inbedding van een windproject. Deze spelregels gelden dan voor alle te ontwikkelen windparken binnen de gemeente Emmen, al kunnen er per gebied nog aanvullende afspraken mogelijk zijn. In deze spelregels zal gedetailleerd beschreven worden hoe moet worden omgegaan met (onder andere):

1. Compensatie en schade: Om te zorgen dat alle direct omwonenden van een windmolen hetzelfde kunnen verwachten, is het noodzakelijk dat er gemeentebreed een eenduidige invulling wordt geven aan het begrip compensatie en schadeafhandeling.
2. Het deponeren en afhandelen van klachten over een windpark en het beslechten van geschillen door een neutrale derde partij.
3. Bijdrage aan het Gebiedsfonds.
4. Eisen met betrekking tot financiële participatie van inwoners van de gemeente Emmen. Financiële participatie is een mogelijkheid om omwonenden en andere betrokkenen mee te laten profiteren van de komst van een windpark. De gemeente Emmen heeft de wens dat inwoners van de gemeente Emmen de mogelijkheid krijgen financieel te participeren in een van de windparken. Voorbeelden waaraan gedacht kan worden zijn:
  - Participatie via een dorps- of windcoöperatie. Hierbij kunnen inwoners collectief mede-eigenaar of mede-ontwikkelaar worden van een windpark.
  - Participatie met risico en zeggenschap, waarbij de inwoner mede-eigenaar (aandeelhouder) is van het windpark en dus meedeelt in de financiële risico's.

- Participatie met weinig risico en geen of beperkte zeggenschap. Hierbij neemt de inwoner doorgaans deel in een bepaalde financieringsvorm, waarbij het risico beperkt is. Bijvoorbeeld in de vorm van obligaties.

De opdracht voor de werkgroep Inwoners is opstellingsvarianten te ontwerpen en wensen voor in de Gedragscode (zoals wensen over financiële participatie, mede-ontwikkelaarschap en compensatie) op te halen en zodoende input te leveren voor de Structuurvisie met een opgave van 95,5 megawatt in de gemeente Emmen. De wensen en bevindingen uit de ontwerpstudio's kunnen verschillen per gebied en daarom zal de Gedragscode Windenergie Emmen ruimte laten voor lokaal maatwerk. Inwoners worden niet verantwoordelijk gemaakt voor de keuze tussen de acht gebieden.

#### **D. Toetsing en inspraak**

De gebundelde ontwerpen uit de gebiedsprocessen en de concept Gedragscode Windenergie Emmen zullen worden getoetst op werkbaarheid bij de projectontwikkelaars en overige belanghebbenden, voordat het eindrapport naar het College wordt gestuurd.

Het College zal deze stukken vervolgens verwerken in de ontwerpstructuurvisie. Deze zal zes weken ter inzage liggen. Op dat moment start de formele inspraakprocedure waarbij iedereen zijn zienswijze kan indienen. Daarna zullen de binnengekomen zienswijzen worden verwerkt. Na het Collegebesluit over de definitieve Structuurvisie, zal de Structuurvisie voor 1 juli 2015 aan de gemeenteraad voor de finale besluitvorming worden voorgelegd.

#### **E. Fase 3: Van structuurvisie richting vergunning**

Fase 3 loopt vanaf het moment dat de Structuurvisie is vastgesteld door de gemeenteraad tot en met het moment dat er voor windmolens met een totaal opgeteld vermogen van 95,5 megawatt vergunningen zijn verleend. De te nemen stappen voor deze fase zullen tijdens fase 2 worden uitgewerkt. Voor de dan door de gemeenteraad aangewezen en vastgestelde gebieden zullen Ontwikkelteams worden ingericht. In deze Ontwikkelteams zullen omwonenden samen met projectontwikkelaars de verdere specifieke samenwerking invullen. Hierbij zal gewerkt worden volgens de Gedragscode Windenergie Emmen. Een onderdeel hier zou kunnen zijn dat omwonenden zich verenigen in een dorps- of windcoöperatie die als mede-ontwikkelaar optreedt binnen een gebied.

## **2. Hoe worden de gebieden benoemd?**

De gemeente Emmen heeft gezocht naar kansrijke gebieden voor windmolens. Hierbij is het hele grondgebied van de gemeente Emmen als zoekgebied gehanteerd. Binnen dit zoekgebied is gezocht naar gebieden die voldoen aan de randvoorwaarden vanuit de gemeente, de provincie en de wettelijke bepalingen.

Voor 1 juli 2015 moet een definitieve planologische keuze door de gemeenteraad worden gemaakt ten aanzien van de gebieden. Het regieplan geeft de kansrijke gebieden aan. Ten aanzien van de gebieden zijn er meerdere keuzes mogelijk om de taakstelling van 95,5 MW te realiseren. Daarom wil het college duidelijkheid geven aan de samenleving waar de voorkeur ligt. Deze voorkeur komt voort uit de wens om woongebieden niet in te sluiten door twee of meer windmolenparken.

Voor de zoektocht naar kansrijke gebieden zijn de volgende randvoorwaarden gehanteerd:

- Een transparante en navolgbare keuze voor kansrijke gebieden; we willen duidelijk en gemotiveerd de gebiedskeuze uit kunnen leggen.



- Het hele grondgebied van de gemeente Emmen is zoekgebied.
- Zo weinig mogelijk hinder voor omwonenden en zoveel mogelijk rekening houden met de effecten van windmolens op de gezondheid van omwonenden. Daarom wordt een zo groot mogelijke afstand tussen windmolens en woongebieden aangehouden. Woongebieden zijn mede bepaald op basis van de *Beleidsnotitie Bouwen in de Linten* (zoals vastgesteld door de gemeenteraad van Emmen op 7 juli 2005). Zowel woonkernen (dorpen en wijken) als linten zijn woongebieden.
- Het is onwenselijk dat woongebieden, waaronder linten zoals genoemd in de beleidsnotitie *Bouwen in de Linten* (zoals vastgesteld door de gemeenteraad van Emmen op 7 juli 2005) omringd worden door twee of meer windmolenparken. Uit de bewonersbijeenkomsten is door omwonenden ook de wens uitgesproken om te voorkomen dat woongebieden worden ingesloten door meerdere windparken. De gemeente Emmen heeft daarop besloten dit als randvoorwaarde voor het benoemen van kansrijke gebieden in het Regieplan op te nemen.

Voor het beperken van hinder en de effecten op gezondheidsaspecten voor omwonenden, is een zo groot mogelijk afstand gewenst tussen windmolens en woongebieden. Uit het - in opdracht van de gemeente uitgevoerde - onderzoek van het adviesbureau ROM3D naar de maximaal in dit kader te hanteren afstanden, blijkt dat de opgave van 95,5 megawatt nog gerealiseerd kan worden bij een afstand van circa 1.100 meter tussen windmolenparken en woongebieden. Een afstand van circa 1.100 meter is ruim twee maal de afstand die algemeen nodig is om te kunnen voldoen aan de wettelijke eisen ten aanzien van geluidshinder.

Daarnaast zijn ook de randvoorwaarden van de provincie Drenthe meegenomen uit de Omgevingsvisie Drenthe:

- Het vermogen van een windmolen dient minimaal 3 megawatt te bedragen.
- Solitaire windmolens zijn niet toegestaan. Windmolens dienen minimaal in een cluster van 5 te worden gerealiseerd.
- Windmolens worden in LOFAR-zone 1 uitgesloten en mogen in LOFAR-zone 2 het LOFAR-project niet hinderen.
- Er dient rekening te worden gehouden met laagvliegroutes.
- Er dient aan de natuur- en milieuwetgeving worden voldaan (o.a. Natura 2000, rode lijstsoorten, geluid, veiligheid).

De gemeente Emmen constateert dat er acht gebieden zijn die voldoen aan alle wettelijke, provinciale en bestaande gemeentelijke randvoorwaarden. Op de kaart met gebieden die voldoen aan alle randvoorwaarden staan acht gebieden benoemd. (Zie Bijlage A: **Kaart kansrijke en reserve gebieden windenergie gemeente Emmen**).

#### Gebiedskeuze

Om tot een selectie van de gebieden te komen, zijn de volgende criteria aangehouden:

1. De gebieden moeten op een zo groot mogelijke afstand van woongebieden liggen, zodat de overlast voor inwoners zoveel mogelijk beperkt wordt. Dat is ongeveer 1.100 meter geworden. Dit is meer dan twee keer de wettelijke afstand (ca. 450 meter).
2. Daarnaast moeten de gebieden ruimte hebben voor minimaal vijf windmolens. Dit is een voorwaarde van de provincie Drenthe.
3. Ook wettelijke beperkingen als veiligheid, Natura 2000-gebieden en laagvliegroutes zijn bij de selectie van de kansrijke gebieden meegenomen.

De keuze voor kansrijke en reservegebieden is tot stand gekomen door gehoor te geven aan de wens om woongebieden niet in te sluiten tussen twee windmolenpark.

De 4 kansrijke gebieden zijn zo gekozen dat het meest recht kan worden gedaan aan het uitgangspunt om woongebieden niet in te sluiten. Anderzijds wordt ook een optimale verdeling over de gemeente van de opgave van 95,5 MW bewerkstelligd binnen de randvoorwaarden die in dit regieplan zijn gesteld.

De gemeente Emmen benoemt op basis van de randvoorwaarden de gebieden 1, 4, 6 en 7 als kansrijk en de gebieden 2, 3, 5 en 8 als reserve gebied. De definitieve selectie en aanwijzing van gebieden zal gebeuren bij het vaststellen van de Structuurvisie door de gemeenteraad. De keuze ligt bij de gemeenteraad.

Tijdens fase 2 wordt het openplanproces met inwoners en belanghebbenden doorlopen. Inwoners worden niet verantwoordelijk gemaakt voor de definitieve keuze van de gebieden. Wel wordt in de gebiedsprocessen de omwonenden gevraagd om voor alle 8 gebieden gebiedsontwerpen te maken en input te leveren voor de Gedragscode Windenergie Emmen.

### **3. Hoe worden inwoners en andere belanghebbenden betrokken?**

Fase 2 start bij het vaststellen van dit Regieplan door de gemeenteraad en loopt tot het vaststellen van de Structuurvisie Windenergie Emmen in juli 2015. In fase 2 spelen de volgende partijen een rol en worden de inwoners en belanghebbenden op de volgende manier betrokken. Een organisatiestructuur is opgenomen in bijlage C. (Bijlage C: Organisatiestructuur Regieplan Windenergie)

In december 2014 zijn de startbijeenkomsten voor fase 2 voor omwonenden gepland.

#### **1. Gemeenteraad/Raadscommissie**

Het belangrijkste orgaan in dit proces is de gemeenteraad van Emmen. De raad beslist uiteindelijk over de Structuurvisie en wijst de gebieden voor het realiseren van windenergie aan. De Raad vertegenwoordigt de inwoners van de gemeente Emmen. De beschikbare voorbereidingstijd voor de concept structuurvisie is zeer beperkt. Juist daarom informeren wij de gemeenteraad in het komende traject regelmatig over de stand van zaken en over de openstaande dilemma's.

#### **2. Platform Windkracht 3**

De gemeente stelt een platform Windkracht 3 in die verantwoordelijk is voor het betrekken van inwoners en belanghebbenden bij het proces en het organiseren van de ontwerpateliers.

De opdracht aan het platform Windkracht 3 is het organiseren van vier gebiedsprocessen en het opstellen van een concept Gedragscode Windenergie Emmen. Het platform krijgt daarbij ondersteuning van de gemeente Emmen. Het platform zal voor de vier gebiedsprocessen ieder een specifieke ontwerpopdracht opstellen. Ze levert als eindproduct de concept Gedragscode Windenergie Emmen op en een bundeling van de uitkomsten uit de gebiedsprocessen. De gebiedsontwerpen en gebiedswensen voor in de Gedragscode, zullen gepresenteerd worden als bevindingen uit de gebieden en ter advisering aan het college van B en W en gemeenteraad worden aangeboden. Het platform zal de concept Gedragscode Windenergie ook toetsen bij andere belanghebbenden.

Het platform kent de volgende deelnemers:

- Vertegenwoordiger van de gemeente Emmen

- Vertegenwoordiger van de Natuur en Milieufederatie Drenthe
- Vertegenwoordiger van de Nederlandse Vereniging Omwonenden Windturbines (NLVOW)
- Ondersteuning in de vorm van:
  - Communicatiemedewerker
  - Projectaanjager en secretariael medewerker, penvoerder rapportages
  - Procesbegeleider ontwerpateliers en gebiedsprocessen

### 3. Gebiedsprocessen met inwoners

Om omwonenden en belanghebbenden zoveel mogelijk te betrekken bij het ontwerptraject, worden er onder verantwoordelijkheid van het platform Windkracht 3 vier gebiedsprocessen ingericht. Het doel van de vier gebiedsprocessen is om te verkennen hoe een voor het gebied zo gunstig mogelijke oplossing eruit ziet voor het realiseren van de opgelegde doelstelling aan opgesteld vermogen in de aangewezen gebieden. In deze vier gebiedsprocessen zal naar alle acht gebieden worden gekeken. De acht gebieden worden daarom verdeeld over vier werkgroepen Inwoners.

De opdracht voor de werkgroep Inwoners is opstellingsvarianten te ontwerpen en wensen voor in de Gedragscode (zoals wensen over financiële participatie, mede-ontwikkelaarschap en compensatie) op te halen en zodoende input te leveren voor de Structuurvisie met een opgave van 95,5 megawatt in de gemeente Emmen. De wensen en bevindingen uit de ontwerpateliers kunnen verschillen per gebied en daarom zal de Gedragscode Windenergie Emmen ruimte laten voor lokaal maatwerk. Inwoners worden niet verantwoordelijk gemaakt voor de keuze tussen de gebieden.

Een van de doelen van deze gebiedsprocessen is ook om omwonenden te informeren welke vormen van compensatie, mede-ontwikkelaarschap en financiële participatie er zijn en wat daarvoor kan worden opgenomen in de Gedragscode windenergie Emmen. De gemeente Emmen wil omwonenden nadrukkelijk op roepen om zelf initiatieven te ondernemen, zoals bijvoorbeeld het oprichten van een dorpscoöperatie of windcoöperatie. Tijdens fase 3 zal hiervoor vanuit de gemeente Emmen ondersteuning voor worden aangeboden en zal dit verder worden uitgewerkt.

Uitgangspunt is om zoveel mogelijk aan te sluiten bij de bestaande structuren in de gebieden en de kracht en kennis van de gebieden optimaal te benutten. Alle inwoners van de gemeente Emmen, die beseffen dat er een gemeentelijke opgave ligt van 95,5 megawatt en actief willen meedenken over de verdere invulling van de realisatie van windmolens binnen de gemeente, zijn welkom. De gemeente wil een open planproces opstarten per gebied.

Het platform Windkracht 3 zal als start voor vier gebiedsprocessen een ontwerpopdracht opstellen. Hierin zal bijvoorbeeld komen te staan voor welke scenario's qua aantal windmolens er ontworpen moet worden en hoe kan worden omgegaan met eventuele meekoppelkansen op het gebied van natuur, landschap en gebiedsontwikkeling. Het platform Windkracht 3 verdeelt de gebieden 1 t/m 8 over de vier inwonerswerkgroepen.

In ieder geval krijgen de inwonerswerkgroepen voor de gebieden 1,4,6 en 7 de volgende ontwerpopdrachten

- Gebied 1: Pottendijk: Minimaal 50,5 megawatt
- Gebied 4: Zwartenbergweg: Minimaal 15 megawatt
- Gebied 6: Noordersloot: Minimaal 15 megawatt
- Gebied 7: N34: Minimaal 15 megawatt

Dit zijn minimale ontwerpopgaven. De definitieve keuze voor de verdeling van het exacte aantal megawatt en windmolens wordt gemaakt door de gemeenteraad bij de vaststelling de Structuurvisie Windenergie.

Het resultaat van de gebiedsprocessen zal een gebiedsontwerp per kansrijk gebied zijn. Dit betreft een lijst van bevindingen, die bestaat uit zowel ruimtelijke opstellingsvarianten als planologische voorwaarden. Deze bevindingen zijn input voor de Gedragscode windenergie Emmen.

Voor de coördinatie en onderlinge afstemming komt er een procesbegeleider Gebiedsprocessen. Deze procesbegeleider wordt aangesteld door de gemeente Emmen in samenspraak met het platform Windkracht 3. De procesbegeleider is gespreksleider tijdens de ontwerpatelier en zorgt ervoor dat de inbreng van omwonenden maximaal tot hun recht komt.

Een eerste stap in alle gebiedsprocessen is het inventariseren van de al bij de gemeente bekende initiatieven en belangenorganisaties per gebied en in het vorige traject al gepleegde inspanningen per gebied. Deze informatie bundelt de gemeente in een startnotitie per gebied. Zodat alle deelnemers bij de start over dezelfde informatie beschikken. Daarna zal er een startbijeenkomst per gebied worden georganiseerd, waar alle inwoners van de gemeente Emmen welkom zijn, die actief mee wil denken over hoe windmolens op het gebied het best gerealiseerd kunnen worden. Inwoners van de gemeente Emmen kunnen bij deze bijeenkomst intekenen om deel te nemen aan de Ontwerpatelier. Projectontwikkelaars worden nadrukkelijk uitgenodigd om input en hun bestaande plannen aan te leveren tijdens deze startbijeenkomst. In de volgende ontwerpatelier zijn zij niet aanwezig, omdat deze bedoeld zijn voor inwoners van de gemeente Emmen. Er zullen minimaal twee ontwerpatelier per gebied worden gehouden. Deze ontwerpatelier worden ondersteund door de gemeente Emmen maar georganiseerd onder de verantwoordelijkheid van het platform Windkracht 3. Elk ontwerpatelier zal inhoudelijk en op kennisgebied worden ondersteund door een extern bureau dat ruimtelijke en 3D-visualisaties kan maken voor de opstellingsvarianten. Deelnemers per gebiedsproces en ontwerpatelier:

- Dorpscoördinator
- Erkende overlegpartners
- Omwonenden
- Procesbegeleider (Voorzitter, gespreksleider)
- Ontwerpondersteuning (Visualisaties, 3D)

Bijzonder is het gebied nabij de Duitse grens (gebied 4). Eerste verkennende overleggen tussen de gemeente Emmen en de Stadt Haren (Duitsland) over het plaatsen van windmolens in de grensstreek en over de belemmeringen uit het Verdrag van Meppen hebben voldoende aanknopingspunten opgeleverd om de grensstreek te kunnen benoemen als kansrijkgebied. Dit gebied kent een ontwerp- en onderzoekopdracht die in de komende periode verder zal worden uitgewerkt. Naar verwachting zullen ook de deelnemers aan dit gebiedsproces afwijken van de andere drie gebiedsprocessen, er kunnen namelijk ook Duitse belanghebbenden worden gevraagd hierin deel te nemen

#### **4. Toetsingsgroep met initiatiefnemers.**

De initiatiefnemers, die voor 1 oktober 2014 een principeverzoek voor het plaatsen windmolens ingediend hebben bij de gemeente Emmen, zullen op een nader te bepalen moment in fase 2 de gelegenheid krijgen om input te leveren en te reflecteren op de concept Gedragscode en de bundeling van gebiedsontwerpen, zoals die wordt voorbereid door het platform. Het doel van deze toetsingsgroep is om vroegtijdig in het proces de mogelijke toekomstige dilemma's te identificeren en de praktische werkbaarheid van de Gedragscode en gebiedsontwerpen te toetsen. In fase 3 zullen de projectontwikkelaars samen met omwonenden volgens deze Gedragscode ontwerpen samenwerken.

#### **5. Regieplan**

Met dit Regieplan wil de gemeente een transparant, open en eerlijk proces faciliteren. Om dit te waarborgen wordt er een onafhankelijk persoon benoemd, die gevraagd en ongevraagd op het proces zal reflecteren en adviseren.

## 4. Organisatie, planning en financiën

### Tijdspad

De globale planning en doorlooptijd van fase 2 is:

- November/December 2014:
  - o Startbijeenkomst per gebied
  - o Opstarten structuurvisie
  - o Opstarten m.e.r.-procedure
  - o Opstarten platform Windkracht 3
  - o Overleg met Duitsland over gebied 4
  - o Informatiebijeenkomst Raadscommissie Wonen & Ruimte
- Januari/Februari/Maart 2015:
  - o Uitvoeren m.e.r.-procedure
  - o Ontwerpateliers in de gebieden
  - o Overleg met Duitsland over gebied 4
  - o Informatiebijeenkomst Raadscommissie Wonen & Ruimte (in januari en februari)
- Maart/April 2015
  - o Afronding gebiedsprocessen
  - o Bundeling uitkomsten gebiedsprocessen
  - o Opstellen Gedragscode Windenergie Emmen
  - o Toetsingsmoment Projectontwikkelaars en belanghebbenden
  - o Aanbiding concept Gedragscode Windenergie Emmen en gebundelde gebiedsontwerpen aan gemeente Emmen.
  - o Overleg met Duitsland over gebied 4
  - o Informatiebijeenkomst Raadscommissie Wonen & Ruimte
- April 2015:
  - o Afronding m.e.r.-procedure
  - o Opstellen ontwerpstructuurvisie
  - o Informatiebijeenkomst Raadscommissie Wonen & Ruimte
- Mei 2015:
  - o Collegebesluit ontwerpstructuurvisie
  - o Ontwerpstructuurvisie ter inzage (6 weken)-
- Juni 2015:
  - o Verwerken ingediende zienswijzen
  - o Collegebesluit definitieve structuurvisie
  - o Raadscommissie Wonen & Ruimte
  - o Raadsbesluit Structuurvisie Windenergie Emmen
- Juli 2015
  - o Start fase 3

## Begroting

Benodigde middelen Regieplan windenergie Emmen (bedragen x \* € 1.000,-) - Proces en onderzoekskosten

	2014	2015	2016	2017	2018	2019	2020
Opstellen en uitvoeren communicatieplan	5	40	30				
Selectie van kansrijke gebieden	20						
Onderzoeken							
-Milieueffectrapportage		100					
- Ontwerpmaquette (Drie dimensionale computer simulatie):		30					
- Specifieke expertise (financieel, juridisch)		30					
Proces							
-Regiegroep		50					
- ondersteuning gebiedsprocessen (begeleider, communicatie, administratie)		50					
-Ondersteuning bewoners voor oprichten dorps coöperaties			30				
-opstellen Structuurvisie		50					
- projectleiding Structuurvisie	10	40					
Totaal uitgaven	35	390	60	ntb	ntb	ntb	ntb

## Proces- en projectorganisatie

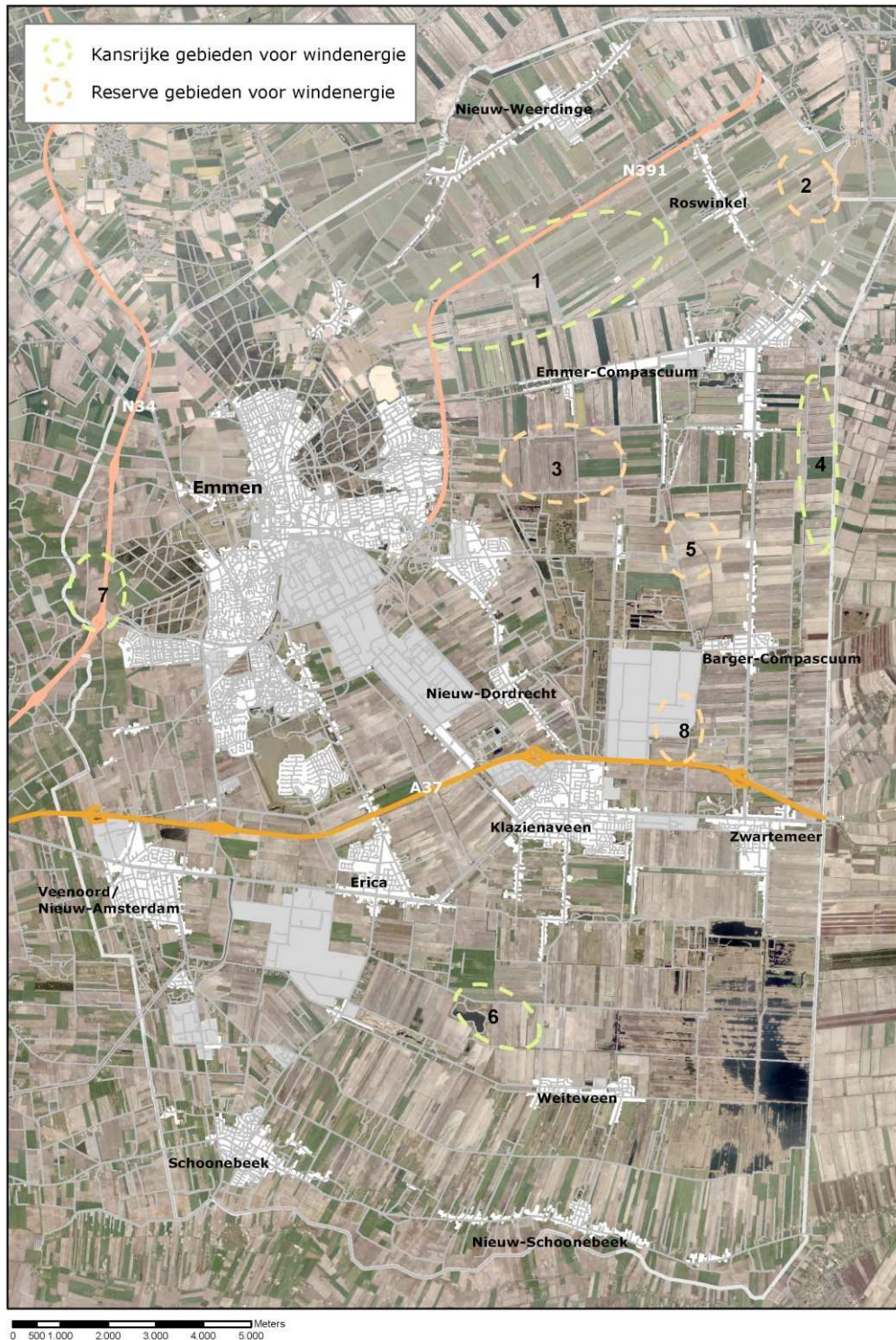
Het inhoudelijke voorbereiden van de ontwerp structuurvisie en het laten uitvoeren van het bijbehorende milieueffectrapport is de verantwoordelijkheid van de gemeente Emmen. Hiervoor zal een ambtelijke werkgroep worden ingesteld, al dan niet ondersteund met benodigde externe kennis. Zo zal de uitvoering en het opstellen van het planMER worden uitbesteed.

De gemeente Emmen zal verder zorg dragen voor de benodigde ondersteuning van het platform Windkracht 3, de ondersteuning van gebiedsprocessen en ontwerpateliers. Daarom moet rekening worden gehouden met de (externe) inzet van specifieke kennis met betrekking tot fondsvorming, 3D visualisatie, milieueffectrapportage, internationaal recht, procesbegeleiding, etc.

Om ook niet direct betrokken de gelegenheid te bieden het proces te volgen en waar gewenst informatie in te brengen, wordt de gemeentelijke website [www.emmen.nl/windenergie](http://www.emmen.nl/windenergie) benut.



**Bijlage A: Kaart kansrijke gebieden windenergie gemeente Emmen (Gewijzigde aanduiding en aangevuld met gebied 8)**



Met de stippellijn wordt aangegeven wat het gebied waarbinnen gezocht wordt naar een locatie voor windmolens. Binnen de stippellijn is een locatie mogelijk die op 1100 meter afstand van de woongebieden ligt.

## Verantwoording bij de kaart "Mogelijke gebieden voor windenergie Emmen"

Om te bepalen in welke gebieden in de gemeente Emmen windmolens mogelijk zijn, is gewerkt in twee stappen. In de eerste stap zijn de gebieden waar windmolens niet mogelijk zijn, bepaald. In de tweede stap is bepaald in welke van de overgebleven gebieden opstellingen van minimaal vijf windmolens mogelijk zijn.

Stap 1 bepalen van gebieden waar windmolens niet mogelijk zijn.

Om te bepalen waar windmolens niet mogelijk zijn is ten eerste gebruik gemaakt van gegevens uit de Omgevingsvisie Drenthe 2010<sup>1</sup>. Hierin zijn gebieden aangegeven waar windmolens niet mogelijk zijn. Het betreft hier de onderstaande gebieden:

- EHS en natura2000
- LOFAR-zonering (In Emmen is tweemaal een LOFAR-zone-1 aanwezig)
- Laagvlagroute
- Stedelijk gebied

Vervolgens is gebruik gemaakt van de gegevens uit de PlanMER Windenergie Emmen<sup>2</sup>. In de PlanMER is aangegeven welke afstanden tussen windmolens en andere objecten moeten worden aangehouden vanwege diverse milieuwet- en regelgeving. De in de PlanMER aangegeven objecten en de bijbehorende afstanden zijn beschouwd als tweede laag van uitsluitingsgebieden:

- buisleidingen, buffer 124 meter
- kwetsbaar pand, buffer 162 meter
- BRZO, buffer 307 meter
- geluid, buffer 500 meter rond woningen
- beperkt kwetsbaar pand, buffer 56 meter
- wegen, buffer 56 meter
- scheepvaart buffer 56 meter
- HVleiding buffer 61 meter
- spoor 63,85 meter

De derde laag van uit te sluiten gebieden wordt gevormd door een bufferafstand van 1100 meter ten opzichte van woongebieden. De woongebieden worden bepaald door gebruik te maken van vier bronnen:

1. Omgevingsvisie Drenthe 2010, Zoekgebied grootschalige windenergie, kaartlaag bestaand bebouwd gebied
2. Gemeentelijk beleid: "Bouwen in de Linten"
3. Voorziene uitbreidingen zoals aangegeven door de gemeente
4. Woongebieden in omliggende gemeenten (inclusief Duitsland) zoals aangegeven door de gemeente

De Provincie Drenthe heeft in de Omgevingsvisie Drenthe 2010 aangegeven wat zij beschouwd als zoekgebied voor grootschalige windenergie. Daarvoor is gebruik gemaakt van een kaartlaag waarin

<sup>1</sup> Provinciale Staten hebben op 2 juli 2014 ingestemd met de Actualisatie Omgevingsvisie Drenthe 2014. De visie treed in werking op 20 augustus 2014. De digitale versies van de bijbehorende kaarten waren bij het tot stand komen van deze studie echter nog niet beschikbaar. Daarom is uitgegaan van de omgevingsvisie van 2010. Deze is aangevuld met gemeentelijke informatie over uitbreidingsplannen.

<sup>2</sup> PlanMER Windenergie Emmen, 2013, TAUW



de provincie het stedelijk gebied heeft aangegeven. Deze kaartlaag is in deze studie gebruikt. In het gemeentelijk beleid: "Bouwen in de Linten" heeft de gemeente Emmen aangegeven wat zij beschouwd als zijnde lintbebouwing. Voor deze studie worden landschapgerelateerde linten, linten binnen kern en dorpsgerelateerde linten meegenomen als woongebieden. De gemeente Emmen heeft tevens specifiek ten behoeve van de huidige studie aangegeven welke toekomstige woongebieden zijn voorzien en welke woongebieden in omliggende gemeenten (inclusief Duitsland) moeten worden meegenomen. De bijbehorende kaarten zijn samengevoegd om zo een totaalbeeld van de woongebieden te geven. Hiermee wordt de derde laag van uitsluitingsgebieden gevormd. Solitaire woningen worden overigens niet aangemerkt als woongebied. Deze hebben vanwege de PlanMER wel een buffer van 500 meter.

*Stap 2 bepalen van gebieden waar opstellingen met 5 of meer windmolens mogelijk zijn.*

De provincie Drenthe geeft in haar Actualisatie Omgevingsvisie Drenthe 2014 aan dat opstellingen uit minimaal 5 windmolens van ten minste 3MW moeten bestaan. Bij het zoeken naar opstellingsmogelijkheden is de onderlinge afstand tussen windmolens van belang. Windmolens kunnen vanwege windafvang niet te dicht bij elkaar staan. De onderlinge afstand is afhankelijk van rotordiameter. Uitgaande van het type dat in de PlanMER is gebruikt (een Vestas met rotordiameter 112) wordt een onderlinge afstand tussen de 336 en 560 meter gehanteerd<sup>3</sup>. Alleen gebieden waar een opstelling van 5 of meer windmolens mogelijk is, zijn aangegeven op de kaart. Een gebied kan overigens bestaan uit meerdere plekken die tezamen een opstelling mogelijk maken. Zowel lijn- als clusteropstellingen zijn meegenomen in de analyse van mogelijke gebieden.

#### *Aandachtspunten*

De PlanMER Windenergie Emmen is in 2013 opgeleverd. Men heeft zich bij deze PlanMER onder andere gebaseerd op het Handboek Risicozonering Windmolens uit 2005. In 2013 (en voor een deel ook in 2014) is dit handboek herzien. Het is denkbaar dat de wijzigingen gevolgen hebben voor de te hanteren afstanden en daarmee voor de uiteindelijk gedefinieerde gebieden.

Het beleid "Bouwen in de linten" stamt uit 2005 en is opgesteld ten behoeve van (woon)bouwplannen. De bebouwingslinten zoals deze in dit beleid zijn benoemd zijn inmiddels mogelijk (deels) achterhaald.

Pas bij nader onderzoek (op projectMER niveau) kan echt worden bepaald of bepaalde windlocaties haalbaar zijn. Deze studie (op quickscan niveau) geeft een eerste indicatie.

Door Rom3D zijn afgezien van één 'opschoonactie' geen aanpassingen gedaan aan de brondata zelf. Er is gewerkt met de data zoals deze is aangeleverd door de gemeente Emmen. De opschoonactie betreft het aanpassen van de kaart 'bestaand stedelijk gebied' van de Provincie Drenthe. Deze kaart dient in principe de woongebieden aan te geven. Op enkele locaties wordt een dunne strook berm, weiland of kleine delen van een weg aangeduid als woongebied. Deze overduidelijk verkeerde 'snippers' zijn verwijderd waardoor ze niet meetellen als woongebied.

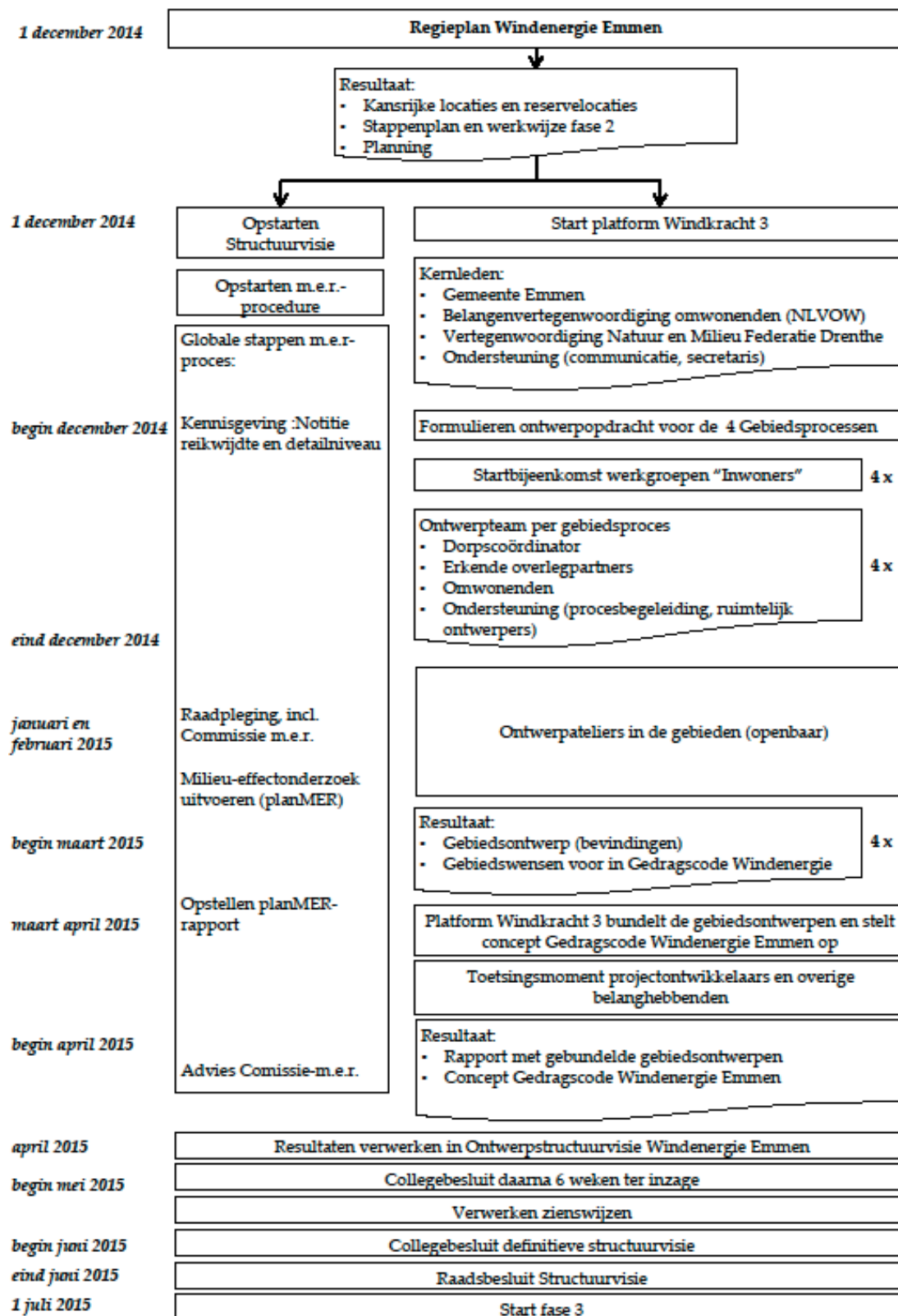
#### *Overige informatie*

Als ondergrond wordt een luchtfoto uit 2013 gebruikt.

---

<sup>3</sup>Voor de onderlinge afstand tussen windmolens, ten behoeve van windafvang, is gebruik gemaakt van de vuistregel: 3x de rotordiameter dwars op de dominante windrichting en 5x de rotordiameter met de wind mee. Uitgaande van een 3MW referentie windturbine, nl de Vestas V112 met een rotordiameter van 112 meter, bedragen de onderlinge afstanden respectievelijk 336meter dwars op en 560meter met de wind mee.

## Bijlage B: Regieschema windenergie gemeente Emmen



Bijlage C: Organisatiestructuur Regieplan Windenergie

