

INHOUDSOPGAVE TOELICHTING

1.	INLEIDING	
1.1	Aanleiding en doel	1
1.2	Plangebied	2
1.3	Geldend bestemmingsplan	2
1.4	MSV Overloon en de activiteiten	3
2.	BELEIDSKADER	
2.1	Rijk	5
2.2	Provincie	7
2.3	Regio	8
2.4	Gemeente	8
3.	UITVOERINGSASPECTEN	
3.1	Milieuaspecten	11
3.2	Fysieke aspecten	14
3.3	Economische en financiële aspecten	17
3.4	Handhaafbaarheid	17
4.	JURIDISCHE VERANTWOORDING	
4.1	Algemeen	19
4.2	Toelichting op de regels en de verbeelding	19
5.	(VOOR)OVERLEG	21

Bijlage: plan-MER

1. INLEIDING

1.1 Aanleiding en doel

In de gemeente Boxmeer ligt aan de Oploseweg te Overloon het motorcrosscircuit Duivenbos. Rond 2006 nam de gemeente Boxmeer zich voor om het circuit te verplaatsen naar een nieuwe locatie. Gelet op dit voornemen is het circuit niet als zodanig opgenomen in het bestemmingsplan Buitengebied 2008. Omdat de eerdere bestemmingsplannen het gebruik van de gronden als motorcrosscircuit wel toestonden, kan op grond van het overgangsrecht het gebruik van beide circuits als zodanig worden voortgezet.

Op basis van de volgende randvoorwaarden is gezocht naar een locatie voor één gezamenlijk circuit:

- beschikbare gronden van voldoende omvang;
- voldoende afstand tot woningen en andere milieugevoelige bestemmingen in de omgeving;
- geen onderdeel van EHS, ecologische verbindingzones, groenblauwe mantel;
- draagvlak in de nabije omgeving voor realisatie van het circuit;
- landschappelijk inpasbaar.

Uit de zoektocht bleek echter dat geen locatie aanwezig is die aan alle randvoorwaarden voldoet.

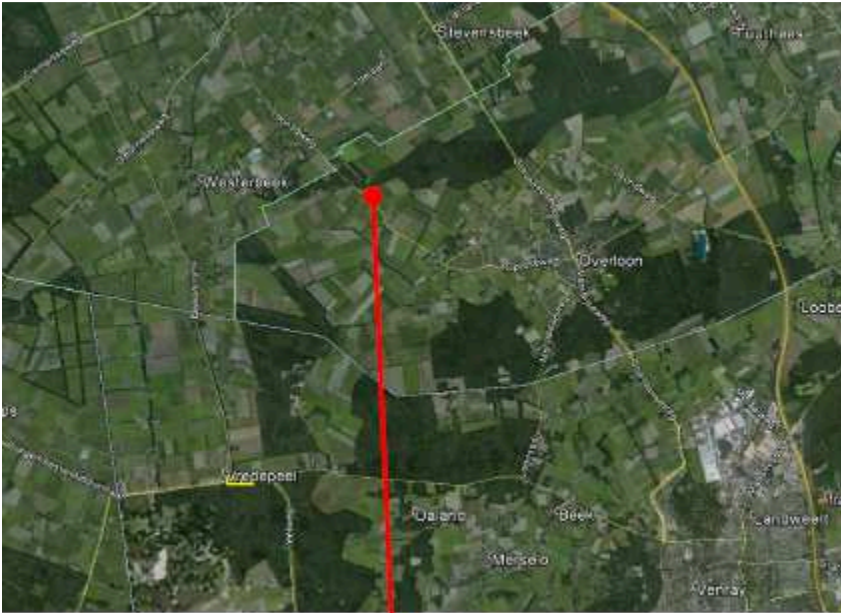
Ook het opwaarderen van het circuit wordt niet haalbaar geacht, onder meer omdat de Verordening Ruimte 2014 zich verzet tegen de uitbreiding van lawaaisport in de groenblauwe mantel. Bovendien is in Overloon sprake van een milieuhygiënisch inpasbare situatie die op draagvlak kan rekenen. Bij een uitbreiding zou dit niet langer het geval zijn en wordt bovendien het evenwicht tussen natuur en recreatie verstoord.

Om deze redenen is geconstateerd dat realisatie van één nieuw motorcrosscircuit in de gemeente Boxmeer niet haalbaar is en is in overleg met onder de milieuvereniging Land van Cuijk besloten de activiteiten voort te zetten. Om de planologisch juridische situatie weer in overeenstemming te brengen met de feitelijke situatie, is tevens besloten om een bestemmingsplan in procedure te brengen.



1.2 Plangebied

Het plangebied heeft een omvang van ongeveer 9 hectare en ligt in het westen van de gemeente Boxmeer aan de Oploseweg in Overloon, nabij de grens met de gemeente Sint Anthonis. Het gebied is gelegen in een gemengde omgeving bestaande uit agrarisch landschap en bos, dat tot de EHS behoort. In de omgeving zijn enkele verspreid liggende (agrarische bedrijfs)woningen.



1.3 Geldend bestemmingsplan

Het plangebied ligt in het bestemmingsplan Buitengebied 2008, vastgesteld op 16 juli 2009 en in werking getreden op 28 januari 2010. Zoals hierboven al geschreven, is het motorcrosscircuit in dit bestemmingsplan wegbestemd en heeft het de bestemming 'GHS – bos- en natuurgebied' gekregen. Op grond van het overgangsrecht mag het gebruik van grond en bouwwerken dat bestond op het tijdstip van in werking treden van het bestemmingsplan en hiermee in strijd is, worden voortgezet. In 2012 is een omgevingsvergunning voor de activiteit milieu (voor onbepaalde tijd) verleend.

1.4 MSV Overloon en de activiteiten

Motorsportvereniging (MSV) Overloon is sinds de oprichting in 1977 huurder van het in eigendom van de gemeente zijnde circuit. De vereniging biedt haar ongeveer 155 leden, afkomstig uit Overloon en directe omgeving, de gelegenheid om maximaal acht uren per week op het circuit recreatief de motorsport te beoefenen en te trainen. Jeugdige motorcrossertjes kunnen terecht op het kleinere naast het hoofdcircuit gelegen jeugdcircuit. Het onderhoud wordt verricht door leden en vrijwilligers en gefinancierd uit contributie, inkomsten van evenementen, trainingsgelden en sponsorgelden. MSV Overloon ziet toe op een verantwoord gebruik van het circuit, controleert de naleving van reglementen en voorschriften en ziet toe op de handhaving van de openingstijden:

Zomertijd:	woensdag	16.30 – 20.00 uur	Wintertijd:	woensdag	13.30 – 17.15 uur
	zaterdag	13.30 – 17.30 uur		zaterdag	13.30 – 17.15 uur.

Maximaal drie weekeinden per jaar worden motorcrosswedstrijden georganiseerd. Op de zaterdagen vinden jeugd- en veteranenwedstrijden plaats en op de zondagen betreft het nationale motorcrosswedstrijden. Het aantal deelnemers bedraagt maximaal 240 per wedstrijddag.



Tot slot wordt het circuit maximaal vier maal per jaar op de zondagen van 10.00 tot 16.00 uur opengesteld voor het recreatief rijden met 4x4 voertuigen.



2. BELEIDSKADER

2.1 Rijk

2.1.1 Structuurvisie Infrastructuur en Ruimte (SVIR)

De Structuurvisie Infrastructuur en Ruimte (SVIR) is begin 2012 in werking getreden en geeft weer de volgende ambities voor Nederland die inspelen op de (inter)nationale ontwikkelingen die de ruimtelijke en mobiliteitsopgaven bepalen richting 2040.

- Nederland behoort in 2040 tot de top 10 concurrerende landen van de wereld door een goede ruimtelijk-economische structuur voor een excellent vestigingsklimaat voor bedrijven en kenniswerkers. Dit betekent onder andere een optimale internationale bereikbaarheid van stedelijke regio's in 2040 en uitstekende) logistieke verbindingen van de mainports Rotterdam en Schiphol, de brainport Zuidoost Nederland en de greenports met Europa en de rest van de wereld.
- De gebruikers van de wegen, spoorwegen en vaarwegen beschikken in 2040 over optimale ketenmobiliteit door een goede verbinding van de verschillende mobiliteitsnetwerken via multimodale knooppunten (voor personen en goederen) en door een goede afstemming van infrastructuur en ruimtelijke ontwikkeling.
- De woon- en werklocaties in steden en dorpen sluiten in 2040 aan op de (kwalitatieve) vraag en locaties voor transformatie en herstructurering worden zoveel mogelijk benut.
- Nederland biedt in 2040 zijn inwoners een veilige en gezonde leefomgeving met een goede milieukwaliteit, zowel in stedelijk als landelijk gebied. Daarnaast is Nederland in 2040 blijvend beschermd tegen overstromingen en heeft Nederland nog steeds de bestaande (inter)nationale unieke cultuurhistorische waarden en een natuurnetwerk dat de flora- en faunasoorten in stand houdt.
- Nederland kent in 2040 een robuust internationaal energienetwerk en de energietransitie is substantieel ver gevorderd.

Het Rijk formuleert drie hoofddoelen om Nederland concurrerend, bereikbaar, leefbaar en veilig te houden voor de middellange termijn (2028):

- Het vergroten van de concurrentiekracht van Nederland door het versterken van de ruimtelijk-economische structuur.
- Het verbeteren, in stand houden en ruimtelijk zekerstellen van de bereikbaarheid waarbij de gebruiker voorop staat.
- Het waarborgen van een leefbare en veilige omgeving waarin unieke natuurlijke en cultuurhistorische waarden behouden zijn.

2.1.2 Besluit algemene regels ruimtelijke ordening (Barro)

Het op 30 december 2011 in werking getreden Besluit algemene regels ruimtelijk ordening (Barro) beschrijft een aantal projecten en stel per project regels waaraan bestemmingsplannen moeten voldoen. Voorlopig zijn de volgende zes projecten beschreven:

- Mainport ontwikkeling Rotterdam
- Kustfundament
- Grote rivieren
- Waddenzee en Waddengebied
- Defensie
- Erfgoederen van uitzonderlijke universele waarde.

Binnenkort worden hieraan toegevoegd:

- Hoofdwegen en hoofdspoorwegen
- Elektriciteitsvoorzieningen
- Buisleidingen van nationaal belang voor vervoer van gevaarlijke stoffen
- Ecologische hoofdstructuur
- Primaire waterkeringen buiten het kustfundament
- IJsselmeergebied.

2.1.3 Nationaal Waterplan en Nationaal Bestuursakkoord Water

In december 2009 heeft het kabinet het **Nationaal Waterplan** vastgesteld. Dit plan geeft op hoofdlijnen aan welk beleid het Rijk in de periode 2009-2015 voert om te komen tot een duurzaam waterbeheer. Het Nationaal Waterplan is opgesteld op basis van de Waterwet die met ingang van 22 december 2009 van kracht is. Op basis van de Wet ruimtelijke ordening heeft het Nationaal Waterplan voor de ruimtelijke aspecten de status van structuurvisie. De klimaatverandering en de daarmee samenhangende stijging van de zeespiegel, nattere winters en hogere neerslagintensiteiten in de zomerperioden vragen een ander waterbeheer in de 21^e eeuw en meer ruimte voor water. Het **Nationaal Bestuursakkoord Water**, afgesloten in 2003, geactualiseerd in 2008 en met een looptijd tot 2015, en het Bestuursakkoord Waterketen dat in 2007 is afgesloten met een looptijd tot 2011, hebben de basis gelegd voor het huidige Bestuursakkoord Water (2011). Rijk, provincies, waterschappen en gemeenten hebben afgesproken dat de regionale watersystemen in 2015 op orde moeten zijn. Samenwerking en afstemming tussen de overheden is hierbij erg belangrijk. In het NBW is afgesproken dat water een medesturend aspect is binnen de ruimtelijke ordening en dat het watersysteem 'op orde' moet worden gebracht. Dit betekent dat het watersysteem robuust en veerkrachtig moet zijn en moet voldoen aan de normen voor wateroverlast, nu en in de toekomst. De watertoets vormt hierbij een waarborg voor de inbreng van water in de ruimtelijke ordening. Een bijlage bij het NWP is het stroomgebiedbeheerplan (SGBP) voor de Maas. Dit beheerplan geeft onder meer een beschrijving van het stroomgebied Maas, de doelen voor de oppervlakte- en grondwaterlichamen en een samenvatting van de maatregelen die genomen gaan worden.

2.1.4 Het Nationaal Milieubeleidsplan 4 (NMP4)

In 2001 verscheen de kabinetsnota 'Een wereld en een wil: werken aan duurzaamheid', beter bekend als het vierde Nationaal Milieubeleidsplan (NMP4). In dit beleidsplan wordt voor zeven grote milieuproblemen beschreven dat over dertig jaar forse moeilijkheden worden verwacht wanneer nationaal en internationaal ingrijpen uitblijft:

- verlies aan biodiversiteit
- klimaatverandering
- overexploitatie van natuurlijke hulpbronnen
- bedreigingen van de gezondheid
- bedreigingen van de externe veiligheid
- aantasting van de leefomgeving
- mogelijk onbeheersbare risico's.

In NMP4 licht het kabinet het te voeren milieubeleid toe. Het NMP4 wil een einde maken aan het afwentelen van milieulasten op de generaties na ons en op mensen in arme landen. Want met de huidige manier van produceren en consumeren schuiven we nog steeds onze milieulasten door naar anderen. Volgens het NMP moet het lukken binnen 30 jaar te zijn overgestapt naar een duurzaam functionerende samenleving.

2.1.5 Ladder voor duurzame verstedelijking in Besluit ruimtelijke ordening

Op 1 oktober 2012 is het Besluit ruimtelijke ordening (Bro) gewijzigd, en is 'de ladder voor duurzame verstedelijking' daaraan toegevoegd. De ladder ondersteunt gemeenten en provincies in vraaggerichte programmering van hun grondgebied, het voorkomen van overprogrammering en de keuzes die daaruit volgen.

Doel van de ladder voor duurzame verstedelijking is een goede ruimtelijke ordening door een optimale benutting van de ruimte in stedelijke gebieden. Het Rijk wil met de introductie van de ladder vraaggerichte programmering bevorderen. De ladder beoogt een zorgvuldige afweging en transparante besluitvorming bij alle ruimtelijke en infrastructurele besluiten. De ladder is als procesvereiste opgenomen in het Bro.

Overheden dienen nieuwe stedelijke ontwikkelingen te motiveren met drie opeenvolgende stappen. De stappen bewerkstelligen dat de wens om een nieuwe stedelijke ontwikkeling mogelijk te maken, nadrukkelijk wordt gemotiveerd en afgewogen met oog voor (1) de ruimtevraag, (2) de beschikbare ruimte en (3) de ontwikkeling van de omgeving waarin het gebied ligt.

De ladder voor duurzame verstedelijking is het kader voor alle juridisch verbindende ruimtelijke plannen van de decentrale overheden.

Binnen voorliggend initiatief is geen sprake van stedelijke ontwikkeling, waarmee een nadere motivering van de toepassing van de ladder niet noodzakelijk is.

2.1.6 Conclusie

Het rijksbeleid heeft geen specifieke gevolgen voor het plangebied.

2.2 Provincie

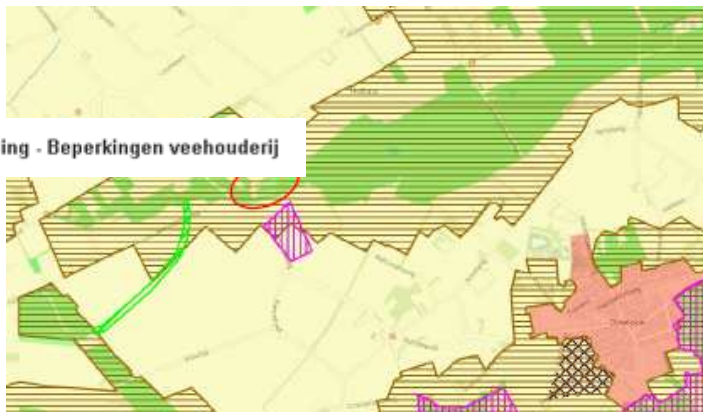
2.2.1 Structuurvisie Noord-Brabant

De Wet ruimtelijke ordening vraagt overheden om hun belangen duidelijk in een structuurvisie te definiëren. Provinciale Staten van Noord-Brabant hebben daartoe op 1 oktober 2010 de Structuurvisie ruimtelijke ordening vastgesteld. De Structuurvisie, in werking getreden op 1 januari 2011, geeft aan hoe de provincie omgaat met de ruimtelijke opgave voor de periode tot 2025, met een doorkijk naar 2040. De Structuurvisie is opgebouwd uit twee delen (A en B) en een uitwerking. Deel A bevat de hoofdlijnen van het beleid. Hierin heeft de provincie haar belangen gedefinieerd en ruimtelijke keuzes gemaakt. Deze ruimtelijke belangen en keuzes zijn in deel B in vier structuren geordend:

- a. De groenblauwe structuur omvat de samenhangende gebieden waaronder de ecologische hoofdstructuur en bestaat voornamelijk uit waterlopen, bos- en natuurgebieden.
Doel: het positief ontwikkelen van de biodiversiteit, het robuust en veerkrachtig maken van de groenblauwe structuur, het versterken van de natuurlijke basis en landschappelijke contrasten.
- b. Het landelijk gebied ligt buiten de groenblauwe structuur en de stedelijke structuur en biedt een multifunctionele gebruikruimte voor land- en tuinbouw, natuur, water, recreatie, toerisme en kleinschalige stedelijke functies.
Doel: ruimte bieden voor een breed georiënteerde plattelandseconomie en agrarische ontwikkeling, het garanderen van een duurzame ontwikkeling van de agrarische sector en versterken van het landschap.
- c. De stedelijke structuur bestaat uit de steden en dorpen in Noord-Brabant. De vijf grote steden (Tilburg, Breda, 's-Hertogenbosch, Eindhoven en Helmond) zijn met de omliggende suburbane gebieden uitgegroeid tot de brandpunten van de verstedelijking in Noord-Brabant en vormen samen het stedelijk netwerk BrabantStad.
Doel: het concentreren van verstedelijking, inspelen op demografische ontwikkelingen, zorgvuldig ruimtegebruik en meer aandacht voor ruimtelijke kwaliteit.
- d. De infrastructuur van de provincie Noord-Brabant bestaat uit een fijnmazig en samenhangend netwerk van wegen, spoorlijnen, vaarwegen, luchthavens en buisleidingen.
Doel: een betere verknoping van infrastructuur en ruimtelijke ontwikkelingen en het bevorderen van de bereikbaarheid.

2.2.2 Verordening Ruimte 2014

Een structuurvisie is niet direct juridisch bindend voor burgers en overheden. Toch kan het in het kader van de ruimtelijke ordening van provinciaal belang zijn om bepaalde aspecten veilig te stellen. De provincie heeft daartoe een Verordening Ruimte opgesteld, de juridische vertaling van de Structuurvisie. De op 18 maart 2014 in werking getreden Verordening Ruimte 2014 bevat in hoofdzaak algemene regels die de gemeente in acht moet nemen bij het opstellen van met name bestemmingsplannen buiten het stedelijk gebied.



Het plangebied behoort tot de Ecologische Hoofdstructuur. Ontwikkelingen moeten bijdragen aan het behoud, herstel of de duurzame ontwikkeling van de ecologische waarden en kenmerken van het gebied. Nieuwe vestiging of uitbreiding van lawaaisporten is niet toegestaan.

2.3 Regio

2.3.1 Waterbeheerplan 2010-2015 Waterschap Aa en Maas

Het waterbeheerplan 2010-2015 van het waterschap maakt inzichtelijk wat het waterschap de komende jaren gaat doen. Het doel is om het watersysteem en de afvalwaterketen op orde te houden. Binnen het beheergebied is het waterschap verantwoordelijk voor het waterbeheer, het waterkeringenbeheer en het transporteren en zuiveren van afvalwater. De beleidsuitgangspunten en principes die zij daarbij hanteren staan in het plan. De volgende maatschappelijke doelstellingen voor water zijn geformuleerd:

- veilig en bewoonbaar beheergebied;
- voldoende water;
- schoon water;
- natuurlijk en recreatief water.

2.3.2 Beleidsvisie externe veiligheid gemeenten Land van Cuijk 2012-2015

Samen met de gemeenten in het land van Cuijk is een tweede regionale beleidsvisie externe veiligheid opgesteld. De beleidsvisie richt zich op het beheersen van externe veiligheidsrisico's in de vijf gemeenten. In de visie van de gemeenten in het Land van Cuijk moeten groepsrisico-vraagstukken integraal, dat wil zeggen in onderlinge afstemming tussen alle betrokken beleidsvelden, worden beoordeeld. Pas wanneer de verantwoording met de volwaardige inbreng van alle beleidsvelden heeft plaatsgevonden, kan sprake zijn van integrale besluitvorming. Voorwaarde om dit te bereiken is dat alle aspecten vroeg in het planvormingsproces worden meegenomen. In deze beleidsvisie zijn de risicosituaties geprioriteerd aan de hand van criteria die voor de ruimtelijke ordening, milieubeheer en rampenbestrijding belangrijk zijn. Deze prioritering kan bij de beoordeling van lokale initiatieven en ontwikkelingen richting geven aan de interne advisering bij de gemeenten.

2.3.3 Conclusie

Het regionale beleid heeft geen specifieke gevolgen voor het plangebied.

2.4 Gemeente

2.4.1 Structuurvisie Boxmeer 2030

De structuurvisie Boxmeer 2030, dat nog in ontwerp is, legt de gemeentelijke visie op de toekomstige ruimtelijke ontwikkeling van het eigen grondgebied vast. Kernopgave van de structuurvisie is het afwegen en integraal afstemmen van de vele aanspraken op de beschikbare ruimte waaronder landschap, wonen en economie. De structuurvisie zoekt de balans op tussen de

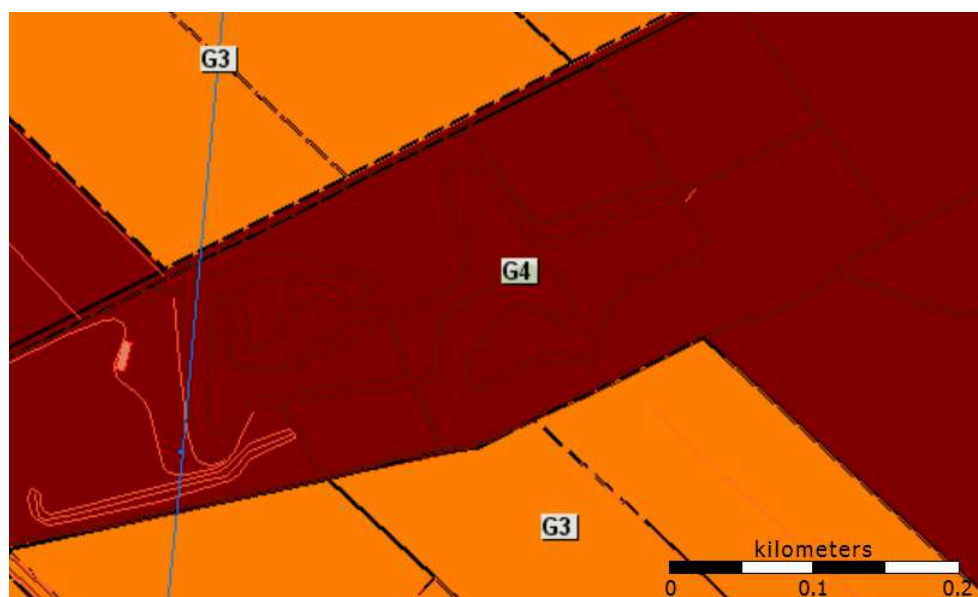
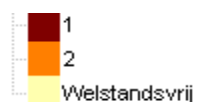
diverse claims en geeft richting aan de ruimtelijke ontwikkelingen in de gemeente Boxmeer voor de komende 15 jaren.

Het plangebied is onderdeel van de groene hoofdstructuur (natuur). Voor deze gebieden wordt gestuurd op behoud en het onderling verbinden van de gebieden. Voor de bossen rondom Overloon geldt dat het karakter van de boscomplexen veelal eenzijdig te noemen is en middels geïntegreerd bosbeheer omgevormd zal moeten worden naar gemengde bossen met meer variatie. Naast natuur zijn de bossen ook van belang voor extensief recreatief medegebruik. Het behoud van de afwisseling in open landelijke en gesloten gebieden met boscomplexen is van groot belang in de recreatieve beleving van het landschap. De bossen rondom Overloon moeten worden uitgebreid om met name de recreatieve druk te verkleinen.

2.4.2 Welstandsnota 2013

Op 1 januari 2003 is de Woningwet gewijzigd. Een van de wijzigingen had betrekking op de uitoefening van het welstandstoezicht. Ingevolge de Woningwet moeten bouwplannen beoordeeld worden op basis van vooraf vastgelegde welstandscriteria waarin zo concreet mogelijk moet staan wat het criterium 'redelijke eisen van welstand' inhoudt. De beleidsregels van de gemeente Boxmeer zijn in 2004 vastgelegd in de Welstandsnota, die op 24 juli 2013 vervangen is door de op 27 juni 2013 door de gemeenteraad vastgestelde Welstandsnota 2013.

In de Welstandsnota 2013 zijn drie welstandsniveaus te onderscheiden:



Het plangebied ligt in niveau 1 met bebouwingstype G4: natuurgebied. Omdat in het plangebied niet gebouwd mag worden, is aanpassing van de welstandsnota niet nodig.

3. UITVOERINGSASPECTEN

3.1 Milieuaspecten

3.1.1 Milieueffectrapportage

Een milieueffectrapportage (m.e.r.) brengt de milieugevolgen van een besluit in beeld voordat het besluit wordt genomen. Zo kan de overheid die het besluit neemt (het bevoegd gezag) de milieugevolgen bij haar afwegingen betrekken (citaat uit de website van de commissie voor de milieueffectrapportage).

Dit bestemmingsplan is MER-plichtig omdat het bestemmingsplan kaderstellend is voor activiteiten zoals genoemd in onderdeel D.43 van de bijlage bij het Besluit m.e.r.: *“De aanleg, wijziging of uitbreiding van permanente race- en testbanen voor gemotoriseerde voertuigen, in gevallen waarin de activiteit betrekking heeft op:*

1. een openstelling van acht uren of meer per week of
2. een oppervlakte van 5 hectare of meer.”

Feitelijk gezien is er geen sprake van de aanleg van een circuit, aangezien deze fysiek reeds aanwezig is. Beschouwd vanuit bestemmingsplanperspectief alsook gezien vanuit de Verordening Ruimte van de provincie Noord-Brabant is sprake van overgangsrecht (het circuit is wegbestemd maar het gebruik is niet beëindigd) en daarmee van bestaand gebruik. Gezien vanuit de regelgeving rondom milieueffectrapportages is dit echter niet het geval. Voor het MER is derhalve formeel sprake van de aanleg van een permanente racebaan (met een oppervlakte van 5 hectare of meer).

3.1.2 Vertaling planMER naar bestemmingsplan.

De uitkomsten van het planMER hebben op de volgende manier een rol gespeeld bij de inhoud van het bestemmingsplan:

- Gebruik. Het gebruik van het motorcrossterrein wordt beperkt tot 7,5 trainingsuren per week in plaats van de gangbare 8 uren. Dit in verband met in het MER geschatte licht negatieve effecten van een verruimde openstelling.
- Natuurbeheerplan. In overleg met de betrokken actoren (onder andere provincie, crossclub en milieuvereniging) wordt een natuurbeheerplan voor het gebied opgesteld c.q. het bestaande natuurbeheerplan voor nabijgelegen gebieden wordt uitgebreid met tot de contour van het plangebied, waarbij mogelijke kwaliteitsverbeteringen voor het gebied nader beschreven en uitgewerkt zijn. Het natuurbeheerplan zal ieder 10 jaar geëvalueerd worden. In het natuurbeheerplan zal onder andere worden opgenomen dat het terrein niet wordt omheind om op die manier de natuur de vrije hand te geven. Deze afspraak wordt in de regels opgenomen en wel in die zin dat het verboden is erf- en terreinafscheidingen op te richten. Wel wordt toegestaan om, indien dat om veiligheidsoverwegingen wordt verlangd, afzettingen op te richten, bijvoorbeeld tussen het circuit en het rennerskwartier.

De resultaten van de diverse onderzoeken zijn in de hierna volgende hoofdstukken verwerkt. Het planMER is als bijlage bij deze toelichting opgenomen.

3.1.3 Bodemkwaliteit

De gemeente Boxmeer sluit in haar lokale bodembeleid aan bij het Besluit bodemkwaliteit en zet in op duurzaam gebruik van de ondergrond om de milieudoelstellingen zoals door de Rijksoverheid onder andere om te komen tot een afname van de CO₂-uitstoot, een beheersing van (eventueel) aanwezige bodemverontreiniging per 2030 (landsdekkend beeld) het inzichtelijk maken van de diverse grondstromen en het tegengaan van verspreiding van bodemverontreiniging. Met het gemeentelijk bodembeleid worden mogelijkheden geschapen om binnen het gemeentelijke beheersgebied op een milieuverantwoordelijke wijze met zo min mogelijk financiële consequenties secundaire grondstoffen opnieuw te gebruiken.

Het bodembeleidsplan heeft betrekking op het grondgebied van de gemeente Boxmeer en biedt een overkoepelend kader. De bodemkwaliteitskaart en de regels voor grondverzet uit het bodembeheerplan (2006) zijn nog steeds geldig en het bodembeleidsplan verwijst naar de relevante delen en geeft daar waar nodig aanvullingen.

3.1.4 Externe veiligheid

De risiconormen voor externe veiligheid zijn vastgelegd in het “Besluit externe veiligheid inrichtingen” (Bevi). In dit besluit zijn milieukwaliteitseisen op het gebied van externe veiligheid geformuleerd. De bij het besluit behorende ministeriële regeling “Regeling externe veiligheid inrichtingen” (Revi) werkt de afstanden, de referentiepunten en de wijze van berekenen van het plaatsgebonden risico en het groepsrisico verder uit ter uitvoering van het Bevi. Op 3 april 2007 is de Regeling tot wijziging van de Revi gepubliceerd. De wijziging is op 1 juli 2007 in werking getreden en heeft onder andere betrekking op de gewijzigde afstanden voor bestaande LPG tankstations. Daarnaast zijn de Handreiking Verantwoording Groepsrisico van VROM en de Handleiding externe veiligheid inrichtingen hulpmiddelen voor de wijze waarop volgens het Bevi met externe veiligheidsrisico's moet worden omgegaan relevant. Het Bevi verplicht het bevoegd gezag op basis van de Wet milieubeheer om veiligheidsafstanden aan te houden tussen gevoelige objecten en risicovolle bedrijven. In het besluit zijn gevoelige objecten gedefinieerd als kwetsbare en beperkt kwetsbare objecten.

Plaatsgebonden risico (PR)

In het Bevi zijn normen opgenomen voor de kans dat één persoon buiten het inrichtingsterrein overlijdt als gevolg van een calamiteit bij het bedrijf (plaatsgebonden risico).

Groepsrisico (GR)

In het Bevi zijn normen opgenomen voor de kans dat meerdere personen buiten het inrichtingsterrein overlijden als gevolg van een calamiteit bij het bedrijf (groepsrisico). Voor het groepsrisico wordt een oriëntatiewaarde gegeven en geldt voor nieuwe situaties een verantwoordingsplicht voor het bevoegd gezag.

De gemeente Boxmeer heeft samen met de gemeenten in het Land van Cuijk een regionale beleidsvisie externe veiligheid opgesteld. De beleidsvisie richt zich op het beheersen van externe veiligheidsrisico's in de gemeenten Boxmeer, Cuijk, Grave, Mill en Sint Hubert en Sint Anthonis. De gemeenten hebben gekozen voor een gezamenlijke aanpak bij het opstellen van deze beleidsvisie omdat externe veiligheid veelal grensoverschrijdend is. Wanneer geen goede ruimtelijke scheiding van risico's en risico-ontvangers wordt bereikt kunnen nieuwe knelpunten ontstaan. De gemeenten zetten daarom in op het maken van keuzes ten aanzien van ruimtelijke kwaliteit en streven naar een logische en verantwoorde scheiding tussen de risicovolle activiteiten en kwetsbare groepen. Bij de verantwoording van het groepsrisico wordt een brede afweging van belangen van diverse beleidsvelden verwacht. Het integrale karakter van deze groepsrisico-verantwoording maakt dat nadrukkelijk afstemming moet plaatsvinden tussen de beleidsvelden ruimtelijke ordening, milieubeheer en de rampenbestrijding. In de visie van de gemeenten in het Land van Cuijk moeten groepsrisico-vraagstukken daarom integraal, dat wil zeggen in onderlinge afstemming tussen alle betrokken beleidsvelden, worden beoordeeld. Pas wanneer de verantwoording met de volwaardige inbreng van alle beleidsvelden heeft plaatsgevonden, kan sprake zijn van integrale besluitvorming. Voorwaarde om dit te bereiken is dat alle aspecten vroeg in het planvormingsproces worden meegenomen.

3.1.5 Geluidhinder

Ten behoeve van de vergunningprocedure van MSV Overloon is ter verkrijging van een omgevingsvergunning voor de activiteit milieu, in 2011 een akoestisch onderzoek

uitgevoerd. In dit onderzoek zijn de optredende langtijdgemiddelde beoordelingsniveaus en maximale geluidniveaus ten gevolge van de activiteiten op het circuit in kaart gebracht ter plaatse van de meest nabijgelegen woningen. De beschouwde situatie in het onderzoek is gelijk aan de referentiesituatie en de voorgenomen activiteit.

Uit het onderzoek blijkt dat de optredende langtijdgemiddelde beoordelingsniveaus vanwege trainingen ter plaatse van woningen ten hoogste 43 dB(A) in de dagperiode en 44 dB(A) in de avondperiode bedraagt. Dit is inclusief een toeslag van 5 dB(A) vanwege het tonale karakter van het geluid.

De maximale geluidniveaus bedragen ten hoogste 51 dB(A). Tijdens wedstrijdweekenden bedragen de langtijdgemiddelde beoordelingsniveaus en maximale geluidniveaus in de dagperiode ten hoogste respectievelijk 51 en 63 dB(A). Deze geluidniveaus zijn ook als geluidgrenswaarden opgenomen in de omgevingsvergunning.

Teneinde een kwaliteitsverbetering voor het gebied na te streven, is aanvullend onderzocht of de geluidbelasting vanwege het crosscircuit in de omgeving gereduceerd kan worden.

De afgelopen 10 jaar zijn reeds diverse maatregelen getroffen.

Zo zijn geluidwallen rondom een groot deel van het circuit gerealiseerd, waardoor de geluiduitstraling vanwege het circuit naar de omgeving aanzienlijk is gereduceerd. De geluidwallen variëren in hoogte van 1 meter tot 6,4 meter, waarbij onder andere rekening is gehouden met het tracé van de hoogspanningsleiding die over het circuit loopt alsook met de aanwezigheid van dassen nabij het circuit (de aanleg van de wallen is in overleg met Stichting Das en Boom tot stand gekomen). Ook de situering in een bosachtige omgeving heeft een positief effect op het beperken van de optredende geluidniveaus bij woningen.

In mei 2010 is door de motorsportbonden KNMV en MON een convenant ondertekend, waarin zij hebben verklaard een nauwe samenwerking aan te gaan om de geluidproductie van crossmotoren aanzienlijk te reduceren. In het convenant is vastgelegd dat per 1 januari 2011 het geluidniveau van crossmotoren, gemeten volgens de dynamische meetmethode, maximaal 94 dB(A) mag bedragen.

MSV Overloon heeft zich gecommitteerd aan de toepassing van de zogenaamde 94 dB(A)-norm voor motoren, zowel tijdens trainingen als wedstrijden.

De bovenomschreven maatregelen hebben ertoe geleid dat de geluidbelasting ter plaatse van woningen momenteel tot ca. 44 dB(A) bedraagt (inclusief een toeslag voor geluid met tonaal karakter van 5 dB(A)), hetgeen weliswaar hoger is dan de richtwaarde voor landelijk gebied van 40 dB(A) etmaalwaarde maar gegeven de beperkte afstand tussen de meest nabijgelegen woning en het circuit (ca. 200 meter) als relatief beperkt gekwalificeerd kan worden.

Aanvullende maatregelen (verhogen geluidwallen, wijziging inrichting circuit, toepassen lagere emissienorm voor crossmotoren) worden vooralsnog als te ingrijpend dan wel niet realistisch beoordeeld. Een deel van de maatregelen zou bovendien leiden tot ingrepen in de natuur rondom het circuit (bijvoorbeeld bomenkap).

3.1.6 Luchtkwaliteit

Op 15 november 2007 is de wijziging van de 'Wet milieubeheer' in werking getreden. Deze wet vervangt het 'Besluit luchtkwaliteit 2005' en is één van de maatregelen die de overheid heeft getroffen om:

- negatieve effecten op de volksgezondheid als gevolg van te hoge niveaus van luchtverontreiniging aan te pakken;
- mogelijkheden voor ruimtelijke ontwikkeling te creëren ondanks de overschrijdingen van de Europese grenswaarden voor luchtkwaliteit.

De paragraaf luchtkwaliteit in de 'Wet milieubeheer' voorziet onder meer in een gebiedsgerichte aanpak van de luchtkwaliteit via het Nationaal Samenwerkingsprogramma Luchtkwaliteit (NSL). De programma-aanpak zorgt voor een flexibele koppeling tussen ruimtelijke activiteiten en milieugevolgen. Van bepaalde projecten met getalsmatige grenzen is vastgesteld dat deze 'niet in betekenende mate' (NIBM) bijdragen aan de luchtverontreiniging. Deze mogen zonder toetsing aan de grenswaarden voor luchtkwaliteit uitgevoerd worden.

Luchtkwaliteitseisen vormen onder de nieuwe 'Wet luchtkwaliteit' geen belemmering voor ruimtelijke ontwikkeling als:

- er geen sprake is van een feitelijke of dreigende overschrijding van een grenswaarde;
- een project, al dan niet per saldo, niet tot een verslechtering van de luchtkwaliteit leidt, wat wil zeggen dat een project 'niet in betekenende mate' bijdraagt aan de luchtverontreiniging (meer dan 3% ten opzichte van de grenswaarde);
- een project is opgenomen in een regionaal programma van maatregelen of in het NSL, dat op 1 augustus 2009 in werking is getreden, nadat de EU op 7 april 2009 derogatie heeft verleend.

Ten behoeve van de vergunningprocedure van MSV Overloon ter verkrijging van een omgevingsvergunning voor de activiteit milieu, is in 2011 een luchtkwaliteitsonderzoek uitgevoerd. In dit onderzoek zijn de optredende concentraties stikstofdioxide en fijn stof ten gevolge van de activiteiten op het circuit in kaart gebracht. De beschouwde situatie in het onderzoek is gelijk aan de referentiesituatie en de voorgenomen activiteit.

Uit het onderzoek blijkt dat de concentraties in het plangebied ruimschoots voldoen aan de van toepassing zijnde grenswaarden.

3.2 Fysieke aspecten

3.2.1 Archeologie

In het voorjaar van 2008 heeft het college van burgemeester en wethouders van de gemeente Boxmeer de startnotitie archeologiebeleid vastgesteld. In die notitie is een aantal beslispunten vastgelegd ten aanzien van het toekomstige archeologiebeleid in de gemeente Boxmeer. Vervolgens zijn de beslispunten vastgelegd in een beleidsplan met bijbehorende beleidskaart, die uiteindelijk door de gemeenteraad op 14 mei 2009 zijn vastgesteld.

Op de beleidskaart is het grondgebied van de gemeente Boxmeer verdeeld in vijf gebieden en voor vier gebieden zijn bestemmingsplanregels opgesteld:

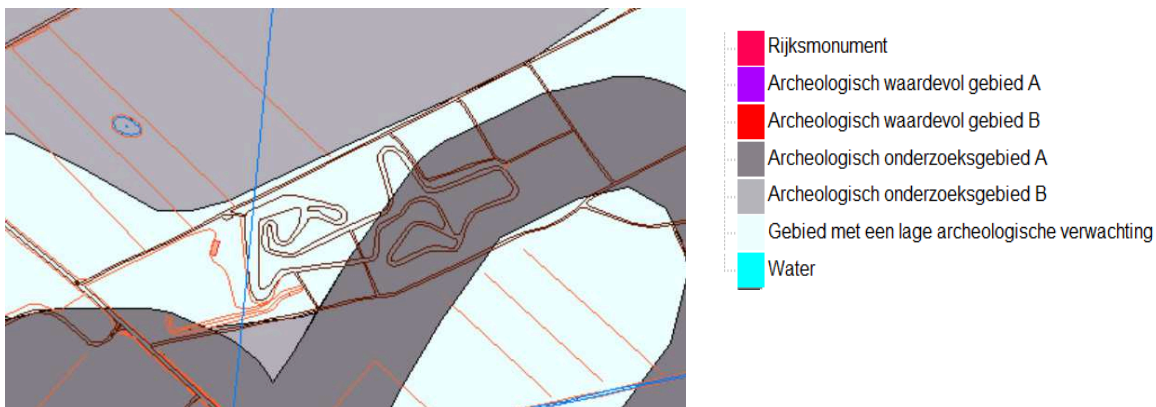
Waarde – archeologie 1: rijksmonument;

Waarde – archeologie 2: archeologisch waardevol gebied A en B;

Waarde – archeologie 3: archeologisch onderzoeksgebied A;

Waarde – archeologie 4: archeologisch onderzoeksgebied B;

Gebied met lage verwachting.



Een gedeelte van het plangebied ligt in Archeologisch onderzoeksgebied A zodat op dat deel de dubbelbestemming Waarde – archeologie 3 van toepassing is.

De activiteiten op het circuit zijn uitsluitend bovengronds. De bodem wordt tijdens de activiteiten niet geroerd (althans niet op meer dan 50 cm onder het maaiveld, hetgeen in het gemeentelijk beleid als grens gesteld wordt voor de minimale verstoringsdiepte) en er is geen sprake van bouwactiviteiten. Dit geldt voor alle onderzochte varianten. Het bestemmingsplan zal een dubbelbestemming Archeologisch onderzoeksgebied A toekennen teneinde de ter plaatse mogelijk aanwezige archeologische waarden te beschermen

3.2.2 Flora en fauna

Beleid

De bescherming van de natuur is in Europees verband vastgelegd in de Vogelrichtlijn (VR) en de Habitatrichtlijn (HR). Beide richtlijnen dragen zorg voor zowel gebiedsbescherming als soortenbescherming. Nederland heeft de richtlijnen geïmplementeerd in respectievelijk de Natuurbeschermingswet van 1968, 1998 en 2005 (de gebiedsbescherming) en de Flora- en faunawet (de soortenbescherming). De gebiedsbescherming heeft betrekking op de Vogelrichtlijngebieden die Nederland heeft vastgesteld, de Habitatrichtlijngebieden die Nederland bij de Europese Commissie heeft aangemeld, de beschermde natuurmonumenten en de staatsnatuurmonumenten. Ruimtelijke ingrepen die in deze gebieden plaatsvinden dan wel in de nabijheid van beschermde natuurgebieden, moeten worden getoetst op hun effecten op deze gebieden.

De soortenbescherming heeft betrekking op alle in Nederland in het wild voorkomende zoogdieren, (trek) vogels, reptielen en amfibieën, op een aantal vissen, libellen en vlinders, op enkele bijzondere en min of meer zeldzame ongewervelde diersoorten (uit de groepen kevers, mieren, schelp- en schaaldieren) en op een honderdtal vaatplanten. Welke soorten planten en dieren wettelijke bescherming genieten, is vastgelegd in een aantal bij de Flora- en faunawet behorende besluiten en regelingen.

Beschermingsniveaus in de Flora- en faunawet

Sinds 22 februari 2005 is een nieuwe AMvB in werking getreden die voorziet in een wijziging van het 'Besluit beschermde dier- en plantensoorten'. Deze AMvB betekent dat het ontheffingsregime is aangepast.

Met de inwerkingtreding van dit besluit is sprake van drie categorieën beschermingsniveaus:

Niveau 1: een algemene vrijstelling van in Nederland algemeen voorkomende soorten. Voor deze soorten is geen ontheffing van de artikelen 8 tot en met 12 van de Flora- en faunawet meer nodig.

Niveau 2: een algemene vrijstelling met gedragscode voor een aantal beschermde soorten genoemd in tabel 2 van het Besluit vrijstelling beschermde dier- en plantensoorten, zoals bij voorbeeld eekhoorn, steenmarter en alle in het wild voorkomende vogelsoorten. In een op te stellen gedragscode moet worden aangegeven hoe bij nieuwe plannen en projecten omgegaan dient te worden met beschermde soorten. Onder deze voorwaarden, vooraf goedgekeurd door de minister van LNV, kan gebruik worden gemaakt van deze vrijstelling.

Niveau 3: streng beschermde soorten. Dit zijn de soorten genoemd in bijlage 1 van het Besluit vrijstelling beschermde dier- en plantensoorten en alle soorten die zijn opgenomen in bijlage IV van de Habitatrichtlijn. Voor deze soorten kan geen algemene vrijstelling worden gegeven en is voor ruimtelijke ontwikkelingen en inrichting een ontheffingsaanvraag noodzakelijk. Een ontheffingsaanvraag voor deze soorten wordt getoetst aan drie criteria: 1) er is sprake van dwingende redenen van openbaar belang, 2) er zijn geen alternatieven voorhanden en 3) de ruimtelijke ingreep doet geen afbreuk aan de gunstige staat van instandhouding van de soort. Voor een ontheffingsaanvraag moet aan alle drie de criteria worden voldaan.

Met betrekking tot beschermingsniveau 2 geldt het volgende: Op dit moment bestaat er nog geen, door het ministerie van LNV goedgekeurde, gedragscode voor een werkwijze bij 'ruimtelijke ontwikkelingen'. Hierdoor kan nog geen gebruik gemaakt worden van de mogelijke vrijstelling voor dier- en plantensoorten welke vallen onder beschermingsniveau 2. Dit houdt in dat op dit moment (tot op het moment dat de hiervoor benoemde gedragscode door de sector is opgesteld en goedgekeurd door het ministerie van LNV) nog altijd ontheffing moet worden aangevraagd voor:

* Planten en dieren welke zijn opgenomen in tabel 2. Hiervoor moet de zogenaamde 'lichte toets' worden gehanteerd. Dit houdt in dat de ruimtelijke ingreep geen afbreuk mag doen aan de gunstige staat van instandhouding van de soort.

* Alle in Nederland voorkomende broedvogels. Hiervoor moet de zogenoemde "uitgebreide" toets worden gehanteerd, zoals hierboven beschreven bij beschermingsniveau 3.

Uit onderzoek is gebleken dat geen significant negatieve effecten te verwachten zijn op de huidig aanwezige wezenlijk kenmerken en waarden na de bestemmingsplanwijziging op de onderzoekslocatie. Dit doordat er geen sprake zal zijn van verandering ten opzichte van de huidige situatie. De doelstellingen van de EHS op de onderzoekslocatie zelf, droog productiebos, komen niet in het geding.

3.2.3 Leidingen

Over het plangebied lopen hoogspanningsleidingen en staan er hoogspanningsmasten. Het betreffende leidingtracé wordt door de dubbelbestemming 'Leiding – Hoogspanningsverbinding' beschermd.

3.2.4 Verkeer en parkeren

Op het terrein zijn voldoende parkeermogelijkheden voor zowel deelnemers als toeschouwers bij trainingen en wedstrijden.

3.2.5 Waterhuishouding

Ruimte maken voor water: dat is de kern van het waterbeleid voor de 21^e eeuw. Met de ondertekening van de Startovereenkomst Waterbeheer op 14 februari 2001 door Rijk, provincie, gemeenten en waterschappen, werd de watertoets van toepassing verklaard op ruimtelijke plannen. Vanaf 1 november 2003 is deze juridisch verankerd in het Besluit op de ruimtelijke ordening (Bro).

De watertoets omvat het gehele proces van vroegtijdig informeren, adviseren, afwegen en uiteindelijke beoordelen van de in ruimtelijke plannen voorkomende waterhuishoudkundige aspecten. Het doel van de watertoets is het evenwichtig meewegen van de waterbelangen in het ruimtelijke planvormingsproces om te komen tot een veilig, gezond en duurzaam watersysteem. Zowel waterkwantiteits- als waterkwaliteitsaspecten zijn daarbij belangrijk. Het benutten van kansen en het combineren van functies wordt hierbij nagestreefd.

Het beleid van het waterschap Aa en Maas is vastgesteld in het Waterbeheersplan 2010 - 2015. Dit plan kent de volgende hoofddoelstelling: 'Het ontwikkelen, beheren en in stand houden van gezonde en veerkrachtige watersystemen, die ruimte bieden aan een duurzaam gebruik voor mens, dier en plant en waarbij de veiligheid is gewaarborgd.'

Voor een duurzaam waterbeheer hanteert het waterschap een vijftal doelstellingen:

- zorgen voor een duurzame watervoorziening
- streven naar flexibele en veerkrachtige watersystemen
- minimaliseren van wateroverlast
- vergroten van de ecologische en landschappelijke betekenis van water (belevingswaarde)
- optimaliseren van de inspanningen voor de waterbeheerder.

Bij nieuwe ruimtelijke ontwikkelingen hanteert het waterschap een aantal beleidsuitgangspunten ten aanzien van het duurzaam omgaan met water, die van belang zijn als vertrekpunt van het overleg tussen initiatiefnemer en waterbeheerder. Bij nieuwe ruimtelijke ontwikkelingen dient de initiatiefnemer invulling te geven aan onder andere deze beleidsuitgangspunten:

- Gescheiden houden van vuil water en schoon hemelwater.
Het vuile water wordt via de gemeentelijke riolering afgevoerd. Het schone water wordt verwerkt volgens de hierna genoemde afwegingsstappen.
- Doorlopen van de afwegingsstappen 'hergebruik, infiltratie, buffering en afvoer'.
Hergebruik van hemelwater in een zogenaamd grijswatersysteem kan overwogen worden bij grootschalige projecten, zoals scholen en bedrijfsgebouwen.
De mogelijkheden voor infiltratie hangen af van onder andere de kwaliteit van het te infiltreren water, de grondwaterstand, de opbouw van de bodem en eventuele bodemverontreiniging.

Als het schone water niet geïnfiltreerd kan worden, dan kan het gebufferd worden in (te realiseren) oppervlaktewater. Als ook bufferen niet kan, is afvoer de laatste optie. Hiermee wordt bedoeld het transporten van schoon water via een open of gesloten waterloop naar het watersysteem buiten het plangebied.

- Hydrologisch neutraal bouwen.
De gemeente hanteert een eigen berekeningsmethodiek om te bepalen of en zo ja, hoe groot de berging moet zijn.
- Water als kans.
In nieuwe plannen voor grotere gebieden kunnen vijver, waterpartijen worden opgenomen.
- Meervoudig ruimtegebruik.
Flauwe taluds geven bij voorbeeld ruimte voor buffering, maar zijn ook te gebruiken voor recreatieve doeleinden.
- Voorkomen van vervuiling.
Om verontreiniging van bodem of oppervlaktewater te voorkomen, worden zo weinig mogelijk uitlogende of uitspoelbare materialen toegepast.
- Wateroverlastvrij bestemmen.
Nieuwe locaties worden in eerste instantie 'hoog en droog' gezocht. Is dit niet mogelijk, dan zal gezocht moeten worden naar maatregelen die het gewenste beschermingsniveau tegen wateroverlast helpen realiseren.
- Waterschapsbelangen.
 - a. ruimteclaims voor de aanleg van natte EVZ's en beekherstel: een EVZ moet gemiddeld 25 meter breed zijn.
 - b. aanwezigheid en ligging watersysteem: oppervlaktewateren worden bestemd als Water.
 - c. Aanwezigheid en ligging waterkeringen: de kernzone krijgt de dubbelbestemming 'waterkering'.

Dit bestemmingsplan maakt geen nieuwe ontwikkelingen mogelijk.

3.2.6 Radarverstoringgebied

Het plangebied ligt in het radarverstoringgebied van de vliegbasis Volkel. Om het ongestoord functioneren van radar en communicatieapparatuur op de vliegbasis te waarborgen, dient binnen een zone van 15 nautische mijl (= 27,8 kilometer) gemeten vanaf de positie van de radar, voor ieder obstakel dat hoger is dan 114 meter boven NAP, te worden berekend of er verstoring plaatsvindt. Plannen voor het oprichten van hoge objecten dienen altijd getoetst te worden namens het Ministerie van Defensie door de Dienst Vastgoed Defensie, Directie Zuid in Tilburg. De bestaande hoogspanningsmast is aanzienlijk lager en mag volgens het bestemmingsplan een maximale hoogte van 55 meter krijgen.



3.3 Economische en financiële aspecten

Op grond van artikel 6.12 van de Wet ruimtelijke ordening moet gelijktijdig met de vaststelling van een bestemmingsplan een exploitatieplan worden vastgesteld, tenzij het verhaal van kosten anderszins is verzekerd en ook aan de voorwaarden van artikel 6.12 is voldaan.

In het onderhavig plan worden geen nieuwe ontwikkelingen mogelijk gemaakt. Dit betekent dat voor dit bestemmingsplan vaststelling van een exploitatieplan niet nodig is.

3.4 Handhaafbaarheid

Het ontwikkelen van beleid en de vertaling daarvan in een bestemmingsplan heeft geen zin, indien na de vaststelling van het bestemmingsplan geen handhaving plaatsvindt. Daarom is het belangrijk om reeds ten tijde van het opstellen van een bestemmingsplan aandacht te besteden aan de handhaafbaarheid van de voorgeschreven regels.

Vier factoren zijn van wezenlijk belang voor een goed handhavingsbeleid:

a. *Voldoende kenbaarheid van het plan*

Een goed handhavingsbeleid begint bij de kenbaarheid van het bestemmingsplan bij degenen die het moeten naleven. De Wro bevat enkele waarborgen ten aanzien van de te volgen procedure: in de bestemmingsplanprocedure zijn een aantal inspraakmomenten ingebouwd.

b. *Voldoende draagvlak voor het beleid en de regeling in het plan*

De inhoud van het plan kan slechts gehandhaafd worden indien het beleid en de regeling in grote kring ondersteund wordt door de gebruikers van het plangebied. Uiteraard kan niet iedereen zich vinden in elk onderdeel van het plan. Een algemene positieve benadering van het bestemmingsplan is echter wel wenselijk.

c. *Realistische en inzichtelijke regeling*

Een juridische regeling dient inzichtelijk en realistisch te zijn; dat wil zeggen niet onnodig beperkend of inflexibel. Bovendien moeten de bepalingen goed controleerbaar zijn. De regels moeten derhalve niet meer regelen dan noodzakelijk is.

d. *Actief handhavingsbeleid*

Het sluitstuk van een goed handhavingsbeleid is voldoende controle van de feitelijke situatie in het plangebied. Daarnaast moeten adequate maatregelen worden getroffen indien de voorschriften worden overtreden. Indien dit wordt nagelaten, ontstaat een grote mate van rechtsonzekerheid.

De gemeente voert een actief handhavingsbeleid. Medewerkers van de gemeente houden zich bezig met het toezicht op de naleving van de Woningwet en de Wro. Het hoofddoel is de controle van de naleving van de verleende vergunningen en het opsporen van illegale bouw.

4. JURIDISCHE VERANTWOORDING

In dit hoofdstuk wordt ingegaan op de regelgeving (regels en verbeelding). In de voorgaande hoofdstukken is reeds op enkele aspecten ingegaan. Uitgangspunt voor de regels is de Standaard Vergelijkbare Bestemmingsplannen 2012 (SVBP 2012) en de op 1 juli 2008 in werking getreden Wet ruimtelijke ordening.

4.1 Algemeen

Hoofdstuk 1 bevat de begrippen (artikel 1) en een bepaling over de wijze van meten (artikel 2); deze worden in alfabetische volgorde gegeven en dienen als referentiekader voor de overige regels.

Hoofdstuk 2 bevat de bestemmingen. Deze artikelen hebben een min of meer vaste opbouw. Hoofdstuk 3 bevat de algemene regels, die van algemeen belang zijn voor het plan.

Hoofdstuk 4 bevat tenslotte de overgangsregels en slotregel.

4.2 Toelichting op de regels

Hoofdstuk 1: Inleidende regels

Begrippen

In artikel 1 is een aantal begrippen nader gedefinieerd teneinde onduidelijkheid te voorkomen. Voor een aantal begrippen bevat de SVBP 2012 de begripsbepalingen; in enkele gevallen zijn de in de gemeente gebruikelijke definities opgenomen.

Wijze van meten

In artikel 2 wordt aangegeven op welke wijze gemeten moet worden bij het beoordelen of de maatvoering in overeenstemming is met de regels. Ook bij de meetregels is de SVBP 2012 grotendeels leidend, aangezien ook de wijze van meten dwingend is voorgeschreven in deze Standaard.

Hoofdstuk 2: Bestemmingsregels

De regels van een bestemming worden als volgt opgevolgd en benoemd:

1. Bestemmingsomschrijving, waarin een omschrijving gegeven wordt van de aan de gronden toegekende functies. Als eerste wordt de hoofdfunctie aangegeven, vervolgens worden, indien nodig, de andere aan de grond toegekende functies genoemd. Soms is het nodig een "nadere detaillering van de bestemmingsomschrijving" op te nemen, waarin een verdere uitleg over de omschrijving van de bestemming wordt gegeven.
2. In de bouwregels wordt bepaald aan welke voorwaarden de bebouwing moet voldoen. Voor zover nodig wordt een onderscheid gemaakt in woningen, bijbehorende bouwwerken en bouwwerken, geen gebouwen zijnde.
3. In de specifieke gebruiksregels wordt beschreven hetgeen gerekend wordt tot een strijdig gebruik van zowel de grond als de bouwwerken.
4. Bij sommige bestemmingen wordt aangegeven in welke gevallen en onder welke voorwaarden burgemeester en wethouders met een omgevingsvergunning kunnen afwijken van de regels.
5. Indien nodig wordt geregeld dat voor het uitvoeren van sommige werken, geen bouwwerken zijnde, en werkzaamheden een omgevingsvergunning nodig is.

Hoofdstuk 3: Algemene regels

Anti-dubbelregel

Met de anti-dubbelregel wordt geregeld dat grond die eerder bij een verleende vergunning is meegenomen niet nog eens meegenomen mag worden bij de verlening van een nieuwe vergunning.

Algemene bouwregels

In dit artikel zijn bepalingen met betrekking tot ondergronds bouwen opgenomen, alsmede een regeling waarin bepaalde onderwerpen uit de bouwverordening van toepassing verklaard worden.

Algemene afwijkingsregels

Het gaat hierbij om een algemene afwijkingsmogelijkheid van de in de regels gegeven maten en normen met betrekking tot het bouwen.

Algemene procedureregels

De procedureregels schrijven voor op welke wijze een voornemen tot het stellen van nadere eisen kenbaar wordt gemaakt en wie, wanneer hierop kan reageren.

Hoofdstuk 4: Overgangsregels en slotregel

Overgangsregels

In deze artikelen is een regeling opgenomen voor bestaande zaken en rechten die niet in overeenstemming zijn met de overige regelingen in dit bestemmingsplan en mits niet strijdig met het voorheen geldende bestemmingsplan met de daaronder begrepen overgangsbepaling. Voor deze bepaling is aansluiting gezocht bij het nieuwe Besluit ruimtelijke ordening, waarin standaard overgangsregels voor bestemmingsplannen zijn opgenomen.

Slotregel

De slotregel bevat de titel van het bestemmingsplan.



5. (VOOR)OVERLEG

Gezien de geringe omvang van het plangebied is besloten om geen voorontwerp- maar meteen een ontwerpbestemmingsplan in procedure te brengen. Voordat het ontwerpbestemmingsplan ter inzage is gelegd, zijn de provincie Noord-Brabant en het waterschap Aa en Maas geïnformeerd door toezending van de notitie Reikwijdte en Detailniveau. Het ontwerpbestemmingsplan is zoals gewoonlijk ook gezonden naar de provincie en waterschap Aa en Maas.