

Bijlage 4:
Nota externe veiligheid

INHOUD	BLAD
Samenvatting	2
DEEL 1 BELEIDSNOTA STEENBERGEN	3
1 WAT IS EXTERNE VEILIGHEID?	3
2 AFSTEMMING EN STURING EV-VISIE: BINNEN EN BUITEN !	5
3 UITGANGSPUNTEN EN KEUZES VOOR DE BELEIDSVISIE EXTERNE VEILIGHEID	6
4 UITWERKING VAN DE BELEIDSVISIE EXTERNE VEILIGHEID	8
DEEL 2 NADERE UITWERKING BELEIDSVISIE	14
1 OPBOUW VAN DEEL 2 BELEIDSVISIE	144
2 INTRODUCTIE EXTERNE VEILIGHEID	155
3 HUIDIGE SITUATIE	19
3.1 Typering Steenbergen	19
3.2 Beleidscontext	19
3.3 Risico's, knelpunten en aandachtspunten	21
4 UITGANGSPUNTEN	26
4.1 Ambities van de gemeente Steenbergen	26
4.2 Veiligheidsketen als uitgangspunt	30
4.3 Randvoorwaarden als gevolg van wet- en regelgeving externe veiligheid	28
4.4 Randvoorwaarden en acties voortkomend uit veiligheidsketen	29
4.4.1 Pro-actie	29
4.4.2 Preventie	30
4.4.3 Preparatie	31
4.4.4 Risicocommunicatie	33
4.4.5 Repressie en nazorg	34
5 UITWERKING PER GEBIEDSTYPE	35
5.1 Gebiedstype Woonwijken	35
5.2 Gebiedstype transportas	40
5.3 Gebiedstype bedrijventerreinen	41
5.4 Gebiedstype buitengebied	45
 BIJLAGEN	
1	BEGRIPPENLIJST
2	KAARTMATERIAAL
3	OVERZICHTSTABELLEN
4	RISICOCONTOUR BEVI-PLICHTIGE INRICHTINGEN

SAMENVATTING

In voorliggende Beleidsnota Externe Veiligheid is de externe veiligheidssituatie in Steenbergen uiteen gezet en is een aantal beleidskeuze gemaakt binnen de beleidsruimte die de wetgeving biedt. Eén en ander wordt hieronder overzichtelijk samengevat.

De wet en regelgeving bieden gemeenten enige beleidsvrijheid om met veiligheidsrisico's om te gaan. Zo kan een gemeente binnen de kaders van de wet variëren in veiligheidsambities. Steenbergen heeft er voor gekozen om de veiligheidsambities te differentiëren naar gebiedsfuncties. Zo wordt in woonwijken (hoofd functie wonen) een hoger veiligheidsniveau nagestreefd dan op bedrijventerreinen (hoofd functie bedrijvigheid.) Hiermee wordt primair in gebieden, die als bedrijventerrein zijn aangemerkt ruimte geboden voor (nieuwe) risicovolle bedrijvigheid. In woonwijken moet het zo veilig mogelijk zijn. Het gaat daarbij om nieuw te creëren situaties en niet om bestaande situaties. Naast de functies Wonen en Bedrijventerreinen wordt er ook nog een onderscheid gemaakt naar de functie transportas en de functie buitengebied. De functie transportas is specifiek opgenomen gelet op het vervoer van gevaarlijke stoffen over de weg en in buisleidingen.

Bij het bepalen van de risico's wordt gekeken naar het zogenaamde plaatsgebonden risico (PR), het groepsrisico en de oriënterende waarde. Het plaatsgebonden risico is een berekening van de kans per jaar dat een persoon dodelijk wordt getroffen als gevolg van een calamiteit binnen een inrichting of op een transportas, indien deze persoon onafgebroken en onbeschermd op een plaats buiten de inrichting of transportas zou verblijven. Naast dit risico wordt ook nog rekening gehouden met het groepsrisico. Bij het bepalen van het groepsrisico (GR) wordt in tegenstelling tot het plaatsgebonden risico ook rekening gehouden met een berekening van het aantal personen dat kan overlijden binnen het invloedsgebied van een inrichting, indien zich een calamiteit voordoet. In de wetgeving wordt een onderscheid gemaakt tussen kwetsbare en beperkt kwetsbare objecten. Een kwetsbaar object is bijvoorbeeld een woning, ziekenhuis of een groot kantoor. Voorbeelden van beperkt kwetsbare objecten zijn bedrijfswoningen, winkels en kleinere kantoorgebouwen. Voor kwetsbare objecten gelden zwaardere normen en eisen dan voor beperkt kwetsbare objecten. Het plaatsgebonden risico is bijvoorbeeld voor kwetsbare objecten een harde grens terwijl dit voor beperkt kwetsbare objecten een richtwaarde is, waarvan kan worden afgeweken. Indien de gemeente hiertoe besluit. Het groepsrisico wordt vertaald in een norm die oriëntatiewaarde (OW) wordt genoemd. In onderstaand schema staat samengevat weergegeven hoe er beleidsmatig met de verschillende risico's wordt omgegaan binnen de verschillende gebiedstypen.

Gebiedsfunctie	Overschrijding grenswaarde PR (voor kwetsbare objecten)	Overschrijding richtwaarde PR (voor beperkt kwetsbare objecten)	Overschrijding Oriënterende waarde Groepsrisico	Toename Groepsrisico
Woonwijken	Niet acceptabel	Niet acceptabel	Niet acceptabel	Acceptabel mits
Transportas	Niet acceptabel	Acceptabel, mits	Niet acceptabel, tenzij	Acceptabel mits,
Bedrijventerreinen	Niet acceptabel	Acceptabel, mits	Acceptabel, mits	Acceptabel mits
Landelijk gebied	Niet acceptabel	Niet acceptabel	Niet acceptabel	Acceptabel mits

DEEL 1 BELEIDSNOTA STEENBERGEN

1 WAT IS EXTERNE VEILIGHEID?

Bij het werken met gevaarlijke stoffen in bedrijven en bij het transport van gevaarlijke stoffen kunnen ongelukken gebeuren met effecten voor de omgeving. Het gaat om kleine kansen met soms grote gevolgen. In het begrip risico zijn kansen en effecten aan elkaar gekoppeld. Het beleidsveld externe veiligheid houdt zich bezig met de beheersing van activiteiten die een risico voor de omgeving met zich mee kunnen brengen. De uitvoering van dit externe veiligheidsbeleid is een taak van rijk, provincies en gemeenten.

Kaders van het Rijk

Om de veiligheidsrisico's te beheersen zijn door de Rijksoverheid diverse nota's, wetten en besluiten opgesteld die leidend zijn voor de externe veiligheidstaken van provincie en gemeenten. Het gaat daarbij om wet- en regelgeving waarin risiconormen zijn gesteld voor inrichtingen en voor het vervoer van gevaarlijke stoffen.

Wet- en regelgeving externe veiligheid

In het Besluit Externe Veiligheid Inrichtingen (BEVI) zijn risiconormen met betrekking tot activiteiten met gevaarlijke stoffen wettelijk vastgelegd. Het besluit heeft als doel burgers een minimum beschermingsniveau te bieden tegen een ongeval met gevaarlijke stoffen. Daarnaast stelt het Besluit Risico's Zware Ongevallen (BRZO-1999) eisen aan de meest risicovolle bedrijven in Nederland ten aanzien van de preventie en de beheersing van de gevaren van zware ongevallen waarbij gevaarlijke stoffen betrokken zijn.

Ten aanzien van transportrisico's gold tot voor kort wet- en regelgeving vastgelegd in de Wet vervoer gevaarlijke stoffen, de Nota Risiconormering Vervoer Gevaarlijke Stoffen (RNVGS), de Circulaire Risiconormering Vervoer Gevaarlijke Stoffen en de Circulaires met betrekking tot buisleidingen (K1, K2, K3 – leidingen en aardgastransportleidingen). Deze wet- en regelgeving is recent herzien. Momenteel zijn beschikbaar de AMvB Buisleidingen en het Besluit Transportroutes Externe Veiligheid (BTEV) met daaraan gekoppeld het Basisnet.

Beleidsvrijheid

Naast de risiconormen vanuit de Rijksoverheid, laat de wet- en regelgeving ook ruimte aan gemeenten en provincies om eigen, op lokale situaties afgestemde, veiligheidsambities te formuleren. Dit om de noodzakelijke afwegingen van de belangen in een gebied mogelijk te maken. De wetgever heeft bewust voor een niet normatieve benadering van het groepsrisico (GR) gekozen in de vorm van een verantwoordingsplicht (VGR). De filosofie van het Rijk is hierbij om de burgers een basisbeschermingsniveau te geven en het maatwerk over te laten aan de lokale overheid. Deze beleidsvrijheid komt vooral naar voren in de in het BEVI en in de wet- en regelgeving ten aanzien van transportassen en buisleidingen vastgelegde verantwoordingsplicht van het groepsrisico. In specifieke zin hebben gemeenten en provincies hierbinnen de vrijheid om voor de bescherming van *groepen* burgers (groepsrisico) eigen beleid vast te stellen. Deze vrijheid geldt in mindere mate voor *individuele* burgers (plaatsgebonden risico).

Met de beleidsvisie wordt beoogd de risico's waaraan burgers worden blootgesteld ten gevolge van het gebruik, de opslag en het transport van gevaarlijke stoffen tot een aanvaardbaar minimum te beperken en op die manier een bijdrage te leveren aan een algemene verbetering van de veiligheid van de burger.

Dit gebeurt ondermeer door het verfijnen van het wettelijke beoordelingskader voor besluiten in het kader van de vergunningverlening ingevolge de Wet algemene bepalingen omgevingsrecht, deelactiviteit Milieu en voor het opstellen van ruimtelijke besluiten.

Invulling verantwoordelijkheid

Ook de gemeente Steenbergen voelt zich verantwoordelijk voor het bieden van veiligheid aan haar burgers. Eén van de kerntaken van de overheid is het bieden van een veilige leefomgeving voor haar burgers. Om deze verantwoordelijkheid in te vullen kan een gemeente er niet omheen een heldere visie op veiligheid binnen haar grenzen te hebben.

Duidelijkheid voor burgers en bedrijven!

Het veiligheidsbeleid is primair gericht op het beschermen van burgers in de woon- en leefomgeving van de gemeente. In die zin moet het voor burgers duidelijk zijn aan welke risico's zij worden blootgesteld. Daarnaast heeft het veiligheidsbeleid ook consequenties voor bedrijven die gevaarlijke stoffen opslaan, gebruiken en/of vervoeren en de ruimtelijke ordening. Communicatie speelt hierin een belangrijke rol.

2 AFSTEMMING EN STURING EV-VISIE: BINNEN EN BUITEN !

Afstemming met andere beleidsvelden

Naast het vaststellen van eigen veiligheidsambities is het opstellen van een externe veiligheidsvisie ook van belang om de raakvlakken met andere beleidsvelden op elkaar af te stemmen. Op haar beurt is externe veiligheid een sectoraal belang dat moet worden afgewogen, zeker de mate van veiligheid, tegenover andere belangen die betrekking hebben op de ontwikkeling en het beheer van een gemeente. Op het gebied van ruimtelijk beleid zijn de Structuurvisie Plus Steenbergen en de Gebiedsvisie Steenbergen van de gemeente relevant. In deze documenten is de gemeentelijke visie op de, ontwikkeling van de, verschillende gebieden in de gemeente beschreven. Deze zijn van belang voor de gebiedsgerichte ambities op het gebied van externe veiligheid.

Betrokken partijen: binnen en buiten

(Externe) veiligheid kent geen afdelingsgebonden grenzen, maar is discipline overstijgend van aard. Verschillende taakvelden binnen de gemeente, zoals Ruimtelijke ontwikkeling, Brandweer, Milieu, Communicatie, Openbare orde en veiligheid en Beheer Verkeer en vervoer hebben met het aspect veiligheid te maken. In groter verband geldt dit ook voor de veiligheidsregio Midden en West Brabant, waar Brandweer Midden en West Brabant Steenbergen vanaf 1 maart 2010 onderdeel van uit maakt. Vanaf 1 maart 2010 is er geen sprake meer van een gemeentelijke brandweer, maar van één veiligheidsregio. De fysieke kant van externe veiligheid en de sociale veiligheid dienen gezamenlijk vanuit een breed en integraal perspectief benaderd te worden.

Bij het beheersen van de (integrale) veiligheidsrisico's zijn dus verschillende partijen nodig. Zowel partijen binnen de gemeentelijke organisatie als daarbuiten. Het is voor de beheersing van veiligheidsrisico's van groot belang dat er voor alle betrokken partijen duidelijkheid bestaat over het veiligheidsbeleid (waaronder externe veiligheid) van de gemeente. Continue afstemming en aandacht voor de kwaliteit van het EV-beleid is daarbij van belang.

3 UITGANGSPUNTEN EN KEUZES VOOR DE BELEIDSVISIE EXTERNE VEILIGHEID

Verantwoordelijkheid voor de beheersing van externe veiligheidsrisico's

Met de voorliggende beleidsvisie externe veiligheid vult de gemeente Steenberg en haar beleidsvrijheid in voor de beheersing van externe veiligheidsrisico's binnen de gemeente. Het gaat dan om risico's als gevolg van de opslag, gebruik en vervoer (via weg en buisleidingen) van gevaarlijke stoffen. Met deze visie wordt een nadere invulling gegeven aan de beleidsvrijheid op het gebied van externe veiligheid.

Heldere visie: ambitie en keuzes per gebiedstype

Eén van de kerntaken van de overheid is het bieden van een veilige leefomgeving voor haar burgers. In die zin draagt de gemeente een belangrijke verantwoordelijkheid als het gaat om (externe) veiligheid. **Het minimale uitgangspunt is te voldoen aan wet- en regelgeving. Daarnaast is het een uitgangspunt om risicovolle activiteiten bij nieuwe situaties zoveel mogelijk te scheiden van de woon-, leef- en zo mogelijk werkomgeving. Via de inrichting van ons gebied moet worden voorkomen dat er kwetsbare objecten, zoals woningen, in de directe nabijheid van risicovolle bedrijven of transportroutes voor gevaarlijke stoffen worden gebouwd. Of andersom, dat er risicovolle bedrijven in de nabijheid van kwetsbare objecten worden gelokaliseerd.**

Uitwerking in gebiedsgerichte ambities

De gemeente kiest voor een gebiedsgerichte benadering waarbij de veiligheidsambities worden gedifferentieerd naar gebiedstype. Dit kan door het aanbrengen van een goede zonering, gebaseerd op de risiconormen uit het BEVI, in ruimtelijke plannen als structuurplannen, bestemmingsplannen e.d.

In Steenberg en worden de volgende 4 gebiedstypen onderscheiden:

• Woonwijken	VEILIG WONEN
• Transportassen (A4, N259, N257 en buisleidingen)**	BEPERKTE RUIMTE VOOR WONINGEN EN INDUSTRIE
• Bedrijventerreinen*	RUIMTE VOOR INDUSTRIE
• Landelijk gebied (agrarisch-, landelijk bedrijf, bos, natuurgebied)	BEPERKTE RUIMTE VOOR BEDRIJVIGHEID

*Het gebiedstype bedrijventerreinen is exclusief de bedrijventerreinen Molenkreek I en II.

**Het gebiedstype transportassen loopt voor het vervoer van gevaarlijke stoffen door alle drie de gebiedstypen (woonwijken, bedrijventerreinen en het landelijk gebied)

Bedrijventerreinen Molenkreek I en II worden in het kader van externe veiligheid, vanwege de ongunstige ligging, aan vele kanten grenzend aan woonbebouwing, gelijk gesteld met *Woonwijken*. Er bevinden zich op beide bedrijventerreinen momenteel geen Bevi-inrichten.

In bijlage 2 is een overzichtskaart opgenomen waarop de locatie van de verschillende gebiedstypen binnen de gemeente Steenberg en is weergegeven

Benadering vanuit veiligheidsketen

De fysieke kant van externe veiligheid en de overige gemeentelijke veiligheidsaandachtspunten, zoals sociale veiligheid, dienen gezamenlijk vanuit een breed en integraal perspectief benaderd te worden. Vanuit deze brede veiligheidsbeleving is het vanzelfsprekend dat de uitwerking van de visie gebaseerd is op de veiligheidsketen pro-actie, preventie, preparatie, communicatie, repressie en nazorg. Het accent ligt daarbij op de schakels pro-actie en preventie en communicatie.

Deze schakels spelen ook een belangrijke rol binnen de verantwoordingsplicht van het groepsrisico, in het bijzonder bij de aspecten zelfredzaamheid en bestrijdbaarheid.

Implementatie van de beleidsvisie

De benodigde maatregelen om het beleid te effectueren worden uitgewerkt in diverse gemeentelijke documenten, zoals bestemmingsplannen / streekplannen, omgevingsvergunningen, deelactiviteit milieu en rampenbestrijdingsplannen.

Ook zal de beleidsvisie worden opgenomen in de communicatie over veiligheid in brede zin binnen de gemeente Steenbergen .

4 UITWERKING VAN DE BELEIDSVISIE EXTERNE VEILIGHEID

Gebiedstypen

Onderscheid wordt gemaakt in 4 gebiedstypen (zie voor exacte indeling de kaart in bijlage 3)

- | | |
|-----------------------|--|
| 1. Woonwijken | gebied met woningen en kleinschalige bedrijvigheid (detailhandel, niet industriële bedrijvigheid) |
| 2. Transportassen | gebied gelegen aan weerszijden van de N259, de N257, de A29, de toekomstige A4 en de buisleidingen |
| 3. Bedrijventerreinen | gebied met industriële bedrijvigheid en enkele bedrijfswoningen |
| 4. Landelijk gebied | gebied gelegen buiten de bebouwde kom |

De gebiedstypen 1., 3. en 4. bestrijken het gehele oppervlak van de gemeente Steenberg. Het tweede gebiedstype (transportas) betreft alle gronden die binnen 200 meter van de transportassen N259, N257, A29 en de toekomstige A4 en binnen het invloedsgebied van de buisleidingen zijn gelegen. Behalve het beleid geformuleerd voor de gebiedstype 1, 3 of 4 geldt hier aanvullend het beleid voor transportassen.

Voorwaarden per gebiedstype

Voor deze gebiedstypen zijn per gebiedstype voorwaarden geformuleerd voor de mogelijke ruimtelijke ontwikkelingen. Hierbij is uitgegaan van de landelijke wet- en regelgeving, de kaders hierin waarbinnen de gemeente haar eigen keuzes moet vaststellen, de (veiligheids)ambitie voor het betreffende gebied en de overige (ruimtelijke en economische) ambities van de gemeente Steenberg.

De volgende voorwaarden voor ruimtelijke ontwikkelingen zijn per gebiedstype ingevuld:

Niet gebiedstype afhankelijk:

- Grenswaarde plaatsgebonden risico: hieraan moet altijd worden voldaan

Gebiedstype afhankelijk:

- Richtwaarde plaatsgebonden risico: is eventuele overschrijding acceptabel?
- Groepsrisico in combinatie met verantwoordingsplicht:
 - In hoeverre is overschrijding van de oriëntatiewaarde acceptabel?;
 - In hoeverre is een toename van het GR acceptabel?
 - Welke objecten zijn, vanuit zelfredzaamheid en bestrijdbaarheid, onwenselijk?
 - Welke eisen worden aan de verantwoordingsplicht GR gesteld?

Samenvattend overzicht : Voorwaarden per gebiedstype

Gebiedstype Woonwijken (inclusief bedrijventerrein Molenkreek I en II)

Overschrijding grenswaarde PR	Niet acceptabel
Overschrijding richtwaarde PR	Niet acceptabel
Overschrijding OW	Niet acceptabel
Toename GR	In beginsel acceptabel, mits Voorwaarden: uitgebreide VGR* met extra aandacht voor bereikbaarheid, bestrijdbaarheid, beheersbaarheid, zelfredzaamheid en resteffect. Nut en noodzaak van de voorgenomen ruimtelijke ontwikkeling (gebiedsindeling)
Niet toegestaan	Nieuwe Bevi-inrichtingen Nieuwe verminderd zelfredzame objecten binnen bestaand invloedsgebied.

* Verantwoording Groepsrisico

Gebiedstype Transportas

Overschrijding grenswaarde PR	Niet acceptabel
Overschrijding richtwaarde PR	Acceptabel
Overschrijding OW	In beginsel niet acceptabel, tenzij Voorwaarden: uitgebreide VGR met extra aandacht voor bereikbaarheid, bestrijdbaarheid, beheersbaarheid, zelfredzaamheid en resteffect. Nut en noodzaak van de voorgenomen ruimtelijke ontwikkeling (gebiedsindeling).
Toename GR	In beginsel acceptabel, mits VGR met extra aandacht voor bereikbaarheid, bestrijdbaarheid, beheersbaarheid, zelfredzaamheid en resteffect.
Niet toegestaan	Nieuwe kwetsbare objecten bestemd voor groepen verminderd zelfredzame objecten. Tenzij de nut en noodzaak van de ontwikkeling sterker wegen dan de overige aspecten.

Gebiedstype Bedrijventerreinen (exclusief bedrijventerrein Molenkreek I en II)

Overschrijding grenswaarde PR	Niet acceptabel
Overschrijding richtwaarde PR	In beginsel acceptabel, mits in VGR extra aandacht voor zelfredzaamheid en bestrijdbaarheid
Overschrijding OW	In beginsel acceptabel, mits in VGR extra aandacht voor zelfredzaamheid en bestrijdbaarheid
Toename GR	In beginsel acceptabel, mits in VGR extra aandacht voor zelfredzaamheid en bestrijdbaarheid
Niet toegestaan	<ul style="list-style-type: none"> - Nieuwe kwetsbare objecten - Uitbreiding van bestaande kwetsbare objecten - (nieuwe) zelfstandige kantoorgebouwen en bedrijfsgebouwen voor groepen verminderd zelfredzame objecten - Nieuwe inrichtingen cq. uitbreidingen met invloedsgebied over stedelijk gebied

Gebiedstype Buitengebied

Overschrijding grenswaarde PR	Niet acceptabel
Overschrijding richtwaarde PR	Niet acceptabel
Overschrijding OW	Niet acceptabel
Toename GR	Acceptabel mits: <ul style="list-style-type: none"> - VGR met aandacht voor bestrijdbaarheid (bluswatervoorziening) op bedrijf - Geen invloedsgebied over stedelijk gebied
Niet toegestaan	Nieuwe Bevi inrichtingen Nieuwe verminderd zelfredzame objecten binnen bestaand invloedsgebied

Knelpunten/Saneringsituaties, maatregelen en acties per gebiedstype

Knelpunten

Een *knelpunt/sanerings situatie* is een huidige situatie die niet voldoet aan de grenswaarden voor het plaatsgebonden risico volgens de normen uit de generieke regelingen van het Rijk voor bedrijven op het gebied van externe veiligheid. Deze situaties moeten binnen de in het Bevi aangegeven saneringstermijnen worden gesaneerd (2010 voor LPG-tankstations; binnen 5 jaar na inwerkingtreding voor overige BEVI-inrichtingen (2012 of later)).

Binnen de gemeente Steenberg en bevinden zich geen knelpunten/saneringsituaties.

Voor het gebiedstype woonwijken waren zijn de aanwezige geconstateerde knelpunten gesaneerd. Deze zijn weergegeven in de onderstaande tabellen.

Gebiedstype Woonwijken

Knelpunten	Maatregelen /actie
Autobedrijf Bogers (LPG-tankstation); woningen zijn gelegen binnen 25 meter van de LPG-opslagtank en binnen 35 meter vanaf het vulpunt	September 2011 is de LPG verkoopmogelijkheid vervallen en de risicobron gesaneerd. Geen verdere actie noodzakelijk.
Autokar BV (LPG-tankstation); woningen liggen binnen de saneringsafstand van het vulpunt (35 meter)	Op 30 oktober 2009 is de mogelijkheid voor verkoop van LPG komen te vervallen en de risicobron gesaneerd. Geen verdere actie noodzakelijk.

"Papieren" saneringsituaties

De gemeente Steenberg en heeft veelal bestemmingsplannen die na het van kracht worden van het Bevi zijn opgesteld. De vastgestelde bestemmingsplannen na 2004 zijn Bevi-proof vastgesteld.

Aandachtspunten, maatregelen en acties

Een *aandachtspunt* is een situatie die (momenteel) wel aan de wettelijke grenswaarde voldoet, maar toch qua risico op basis van de beleidsuitgangspunten van de gemeente als een onwenselijke situatie wordt beschouwd¹. Bij deze situaties moet extra aandacht aan externe veiligheid worden besteed bij ruimtelijke ontwikkelingen en veranderingen in dichtheden van personen, bestemmingen, type bedrijfsactiviteiten, etc.

NB. Toekomstige saneringsituaties = aandachtspunt

Een *toekomstige sanerings situatie* is een huidige situatie die mogelijk niet voldoet aan toekomstige grenswaarden voor het plaatsgebonden risico volgens toekomstige (nog niet vastgestelde) normen uit de generieke regelingen van het Rijk op het gebied van externe veiligheid.

¹ Voorbeelden van aandachtspunten zijn:

- Een overschrijding van de oriëntatiewaarde voor het groepsrisico: Dit vormt een struikelblok voor alle nieuwe ruimtelijke ontwikkelingen in de buurt van een Bevi-bedrijf. Op een overschrijding van het groepsrisico ligt op grond van het Bevi geen wettelijke saneringsplicht. Vanuit maatschappelijk oogpunt is het echter ongewenst om grote groepen mensen voor de niet afzienbare termijn bloot te stellen aan risico's boven de oriëntatiewaarde. Om deze reden zijn deze gevallen aangemerkt als aandachtspunten.
- Een overschrijding van de richtwaarde van het plaatsgebonden risico bij beperkt kwetsbare bestemmingen: Deze situaties zal de gemeente voornamelijk niet saneren. Als hier aanleiding voor is zal dit beleid in de toekomst worden bijgesteld.

Het is nog onduidelijk of voor deze situaties saneringsregelingen gaan gelden en welke termijnen hieraan zullen worden gekoppeld. Vooralsnog zijn deze situaties dus als een aandachtspunt benoemd.

(Generieke) aandachtspunten zijn:

- Transportassen: De A4 gaat deel uitmaken van het Basisnet Weg. De van toepassing zijnde zones (veiligheidszone PR-max en plasbrandaandachtsgebied (PAG), invloedsg gebied GR) zijn nog niet vastgesteld. Mogelijk bevinden zich woningbouwprojecten binnen deze zones.
Vooralsnog wordt aanbevolen rekening te houden met een PAG van 30 meter voor de A4 en een invloedsg gebied van 200 meter voor alle transportassen.
- (Bedrijfs)woningen: Binnen de gemeente worden vooral binnen het gebiedstype bedrijventerrein, bedrijfswoningen door derden gebruikt. Inzicht in het feitelijk gebruik in combinatie met het zoveel mogelijk voorkomen van gebruik door derden is gewenst.
- LPG-tankstations: algemeen aandacht voor de oriënterende waarde groepsrisico

Voor de gebiedstypen woonwijken, transportas, bedrijventerreinen en buitengebied zijn er aandachtspunten geconstateerd. Deze zijn weergegeven in de onderstaande tabellen.

Gebiedstype woonwijken

Aandachtspunt	Maatregelen	Acties
LPG tankstations algemeen	Geen aanvullende maatregelen	Aandacht voor oriënterende waarde groepsrisico bij wijzigingen zowel bij de inrichting zelf als in de omgeving, zoals de planologische mogelijkheid bieden voor de bouw van nieuwe woningen.
Toekomstige bestemmingsplannen	Nieuwe BEVI-inrichtingen uitsluiten	Vastleggen in bestemmingsplan

Gebiedstype transportas

Aandachtspunt	Maatregelen	Acties
Woningen binnen 30 meter PAG zone = mogelijk toekomstig knelpunt*	Geen (NB geldt alleen voor nieuwe situaties)	Geen directe acties; Actief volgen van ontwikkelingen
Bestemmingen binnen invloedsg gebied (200 meter) met verminderd zelfredzame objecten (zie voor overzicht deel 2: Nadere Uitwerking)	Bestaande situaties handhaven. Geprojecteerde situaties herbestemmen	inventarisatie huidige en geprojecteerde bestemmingen voor verminderd zelfredzame objecten.
Routering gevaarlijke stoffen	Geen	Na realisatie rijksweg A4, zal besluitvorming volgen over het wel of niet instellen van een routering voor gevaarlijke stoffen.

Gebiedstype Bedrijventerrein

Aandachtspunt	Maatregelen/actie
Gewasbeschermingsmiddelenhandel Theunisse BV (PGS 15 opslagloods)	Handhaven op vergunde situatie.
Beheers- en Beleggingsmij H. Vlamings (PGS15 opslagloods)	Handhaven op vergunde situatie.
Enkele woningen; niet zijnde bedrijfswoningen (bestaande situatie)	Nader vaststellen feitelijk gebruik en functie woningen. Het ontstaan van nieuwe woningen - niet zijnde bedrijfswoningen – tegengaan.
Toekomstige kantoren met een oppervlak > 1500 m ² als onderdeel van een bedrijfsgebouw; aandachtspunt mbt groepsrisico	Inlichten en voorbereiden aanwezige werknemers op risico's en effecten van naburige bedrijven
Toekomstige bestemmingsplannen	Nieuwe kwetsbare objecten uitsluiten

Algemene aandachtspunten / acties voortkomend uit veiligheidsketen

De hierboven geformuleerde ambities per gebiedstype kunnen alleen gerealiseerd worden als daarvoor de goede acties genomen worden en het juiste instrumentarium aanwezig is. Bij de benoeming van deze acties is gebruik gemaakt van de veiligheidsketen die ook binnen de rampbestrijding wordt toegepast.

Algemene aandachtspunten zijn:

- Het borgen van de interne communicatie tussen de afdelingen.
- Up to date houden door de gemeente Steenberg van de risicokaart².
- Risicocommunicatie verder uitwerken.

² Bij een wijziging in het Bevi/Revi of bij een wijziging van het RRG (Register Risicosituaties Gevaarlijke Stoffen) en/of het ISOR (Informatie Systeem Overige Ramptypen) invoer systeem kunnen er wijzigingen voor de risicokaart optreden.

Risicocommunicatie

Effectieve risicocommunicatie heeft een hoog realiteitsgehalte, creëert bewustwording en biedt van daaruit handelingsperspectief. Het is van belang om op een heldere en open manier te communiceren over risico's met burgers en bedrijven, zodat men adequaat met de risico's om kan gaan. De gemeente Steenbergen vindt het belangrijk om burgers en ondernemers te laten weten dat de gemeente bewust en open wil omgaan met de risico's die bestaan binnen de gemeente. De gemeente communiceert daarom via www.Steenbergen.nl, en via de risicokaart over het externe veiligheidsbeleid, over risico's binnen de gemeente en over wat men kan doen bij rampen of incidenten. Voor dit laatste sluit de gemeente zo veel als mogelijk aan bij de informatie van de landelijke campagne 'Denk vooruit' (voor meer informatie hierover zie www.denkvooruit.nl).

Bij nieuwe situaties die ontstaan door ontwikkelingen binnen Steenbergen, zal op basis van het externe veiligheidsbeleid expliciet aandacht besteed worden aan de (bewustwording van) risico's en het vergroten van de zelfredzaamheid. De gemeente Steenbergen heeft een integrale aanpak bij nieuwe ontwikkelingen. Externe veiligheid wordt hierin expliciet opgenomen. Communicatie in specifieke situaties is maatwerk en wordt in de aanpak van nieuwe ontwikkelingen apart benoemd. De gemeente Steenbergen wil burgers en ondernemers hiermee duidelijk laten zien dat de gemeente rekening houdt met veiligheid en risico's.

DEEL 2 NADERE UITWERKING BELEIDSVISIE

1 OPBOUW VAN DEEL 2 BELEIDSVISIE

Deel 2 van de beleidsvisie betreft de nadere uitwerking van de in deel 1 opgenomen beleidsvisie. In dit deel worden de gehanteerde uitgangspunten verder uitgewerkt en toegelicht.

De opbouw van deel 2 is als volgt:

In hoofdstuk 2 is de uitgangssituatie van de gemeente beschreven. Een overzicht wordt gegeven van het bestaande relevante beleid dat sturend is voor het (externe) veiligheidsbeleid. Inzicht wordt gegeven in de bestaande risico's en knelpunten. Ook wordt ingegaan op de belangrijkste aandachtspunten voor het vaststellen van het EV-beleid.

Hoofdstuk 3 geeft aan wat de visie en ambitie van de gemeente is op externe veiligheid in het algemeen. De te onderscheiden gebieden en de daarin leidende ambities worden benoemd. De veiligheidsketen als uitgangspunt wordt hier toegelicht. De (algemene) randvoorwaarden voor plaatsgebonden risico en groepsrisico voortkomend uit wet- en regelgeving enerzijds en uit de veiligheidsketen anderzijds worden hier uitgewerkt.

In hoofdstuk 4 is per gebiedstype de leidende ambitie vertaald in ruimtelijke voorwaarden. Per gebiedstype zijn vervolgens de hieruit voortkomende knelpunten, de te nemen maatregelen en acties geformuleerd. Hierbij is gebruik gemaakt van de veiligheidsketen.

Ten slotte is in hoofdstuk 5 aangegeven wat nog meer benodigd is voor een effectieve uitvoering van het (externe) veiligheidsbeleid.

2 INTRODUCTIE EXTERNE VEILIGHEID

Externe veiligheid is een vakgebied waarin diverse vaktermen worden gebruikt die voor een buitenstaander niet altijd even begrijpelijk zijn. Gezien het feit dat deze beleidsnota niet alleen is bedoeld voor experts is dan ook getracht deze beleidsnota zo toegankelijk mogelijk op te stellen voor niet ingewijden. Desondanks is er niet aan te ontkomen een aantal vaktermen te gebruiken. Om die reden wordt in dit hoofdstuk een korte introductie gegeven van de belangrijkste termen die in deze beleidsnota worden gebruikt.

Kwetsbare en beperkt kwetsbare objecten

Onder kwetsbare objecten wordt verstaan woningen en aan woningen gelijk te stellen objecten, zoals scholen en ziekenhuizen. Deze objecten worden beschermd met het externe veiligheidsbeleid.

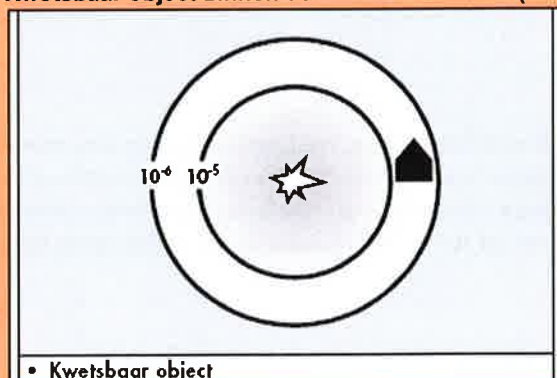
Onder beperkt kwetsbare objecten worden onder meer arbeidsgerelateerde objecten voor relatief weinig personen verstaan, zoals kantoren voor minder dan 50 personen en bedrijven die zelf geen risico's voor de omgeving veroorzaken en waarin doorgaans geen grote aantallen personen gedurende een groot gedeelte van de dag aanwezig zijn.

Plaatsgebonden risico

Volgens het wettelijk kader geldt het volgende minimum veiligheidsniveau voor het plaatsgebonden risico:

Het **Plaatsgebonden Risico** is de kans per jaar dat een persoon dodelijk wordt getroffen als rechtstreeks gevolg van een ongewoon voorval binnen een inrichting, indien deze persoon onafgebroken en onbeschermd op een plaats buiten de inrichting zou verblijven. Het Plaatsgebonden Risico is op kaart als een contour zichtbaar te maken door alle punten waar het Plaatsgebonden Risico één op de miljoen is ($PR=10^{-6}$) met elkaar te verbinden. Een zelfde contour is te maken voor alle punten waar het Plaatsgebonden Risico één op de 100.000 is ($PR=10^{-5}$) is.

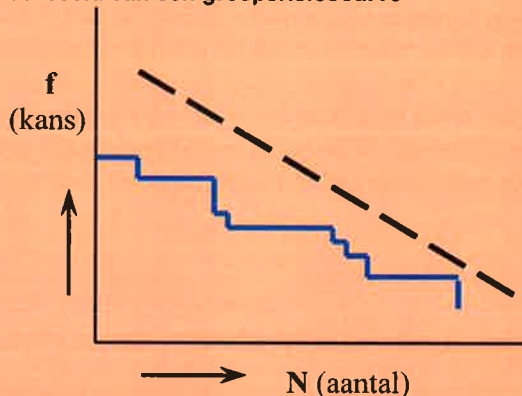
Kwetsbaar object binnen de $PR = 10^{-6}$ contour (bron Infomil)



- Er mogen vanaf 2010 nergens situaties voorkomen waarbij kwetsbare objecten binnen de $PR=10^{-6}$ -contour van een bedrijf of transportader liggen.
- Bij tussentijdse wijzigingen bij een (stationaire) risicobron mag de risicosituatie niet verslechteren.

Aangezien het PR geen rekening houdt met aantallen slachtoffers wordt nog een ander risico onderscheiden, het **groepsrisico**. Het groepsrisico is de kans per jaar dat tenminste 10, 100 of 1000 personen overlijden als rechtstreeks gevolg van hun aanwezigheid in het **invloedsgebied** van een inrichting en een ongewoon voorval binnen die inrichting waarbij een gevaarlijke stof betrokken is. Het invloedsgebied wordt met een cirkel op een kaart aangegeven. Binnen deze cirkel wordt het **groepsrisico** beoordeeld. Omdat er allerlei verschillende scenario's denkbaar zijn waardoor en omstandigheden waaronder de gevaarlijk stof kan vrijkomen is ook het aantal mogelijke slachtoffers variabel. Het groepsrisico bestaat niet uit één getal maar uit een hele serie mogelijke ongevallen met daarbij een aantal dodelijke slachtoffers, een zogenaamde groepsrisicocurve. Het Groepsrisico kan in tegenstelling tot het Plaatsgebonden risico niet als contour op kaart worden weergegeven.

Voorbeeld van een groepsrisicocurve



Groepsrisico

Uitgangspunt is dat er altijd een groepsrisicoverantwoording moet plaatsvinden indien er een besluit wordt genomen waarbij (beperkt) kwetsbare objecten zijn gelegen binnen het invloedsgebied van gevaarlijke inrichtingen of transportroutes.

Oriëntatiewaarde (groepsrisico)

De norm voor het groepsrisico geldt als oriëntatiewaarde. Het bevoegde gezag mag hiervan afwijken als daar gewichtige redenen (motivatiebeginsel, zie ook de nota van toelichting op het Bevi) voor zijn. In de motivering gaat het vooral om het uitleggen en toegankelijk maken van de belangenafweging. Dat wil zeggen dat de afweging begrijpelijk is en dat de redenering, waarom er wel/niet wordt afgeweken, inzichtelijk is.

Grenswaarde (plaatsgebonden risico)

Voor het plaatsgebonden risico geldt een grenswaarde voor kwetsbare objecten. Een grenswaarde geeft de waarde aan die op een bepaald tijdstip in ieder geval moet zijn bereikt en in stand moet worden gehouden. Bij grenswaarden hoort de term "in acht nemen" (overschrijding van een grenswaarde is niet toegestaan). Bij de grenswaarde wordt onderscheid gemaakt tussen bestaande en nieuwe situaties. Van een bestaande situatie is sprake bij een object (bijvoorbeeld een woning of bedrijf) dat aanwezig is of volgens het geldende bestemmingsplan toelaatbaar is. Voor *nieuwe* kwetsbare objecten geldt te allen tijde een plaatsgebonden risico van 10^{-6} . Dat wil zeggen dat nieuwe kwetsbare objecten buiten de 10^{-6} contour van een risicovolle inrichting moeten liggen. Voor *bestaande* kwetsbare objecten geldt dat op 1 januari 2010 alle kwetsbare objecten buiten de 10^{-6} contour van een risicovolle inrichting moeten liggen. Voor *geprojecteerde* kwetsbare objecten gelden deze verplichtingen pas op het moment dat de bouwvergunning onherroepelijk is geworden.

Richtwaarde (plaatsgebonden risico)

Voor het plaatsgebonden risico met betrekking tot beperkt kwetsbare objecten geldt een richtwaarde. Een richtwaarde geeft de waarde aan die op een bepaald tijdstip zoveel mogelijk moet zijn bereikt en zoveel mogelijk in stand moet worden gehouden. De overheid moet met een richtwaarde voor het plaatsgebonden risico rekening houden bij de verlening van een milieuvergunning voor een inrichting waar gevaarlijke stoffen worden opgeslagen, vervaardigd, bewerkt enzovoort én bij de vaststelling van ruimtelijke-ordenings-besluiten die betrekking hebben op de omgeving van een dergelijke inrichting. Bij richtwaarden hoort de term "rekening houden met" (een richtwaarde mag slechts in geval van gewichtige redenen worden overschreden).

Zelfredzaamheid

Zelfredzaamheid is het zichzelf kunnen onttrekken aan een dreigend gevaar, zonder daadwerkelijke hulp van hulpverleningsdiensten. Dit kan door schuilen en indien nog mogelijk, vluchten uit het bedreigde gebied. De zelfredzaamheid moet in het kader van de verantwoordingsplicht worden beoordeeld. Er bestaat hiervoor geen generiek toepasbaar beoordelingskader; locatiespecifieke elementen werken sterk door.

De gemeente betreft bij een besluit de adviezen van de brandweer³, deze beoordeelt of er in een besluit, in voldoende mate, is voorzien in maatregelen om de zelfredzaamheid te bevorderen.

Verantwoording Groepsrisico

In tegenstelling tot het plaatsgebonden risico is het groepsrisico geen "hard" criterium. Het is daarom echter niet minder belangrijk in de afweging of activiteiten wel of niet kunnen plaatsvinden in de buurt van woningen of andere kwetsbare objecten. De gemeente mag afwijken van de oriëntatiewaarde als daarvoor zwaarwegende redenen aanwezig zijn. Voorwaarde is daarbij dan wel dat er een verantwoording plaatsvindt van het groepsrisico.

³ Adviestaak Regionale Brandweer –Handleiding in het kader van het Bevi inzake de wet op de Ruimtelijke Ordening (11 juli 2005)

Een dergelijke verantwoording kan plaatsvinden op bestemmingsplan- of op vergunningenniveau in het kader van de Wet algemene bepalingen omgevingsrecht deelactiviteit milieu, . Daarbij moet een aantal zaken verplicht worden uitgezocht en gemotiveerd. In onderstaande afbeelding is een overzicht gegeven van deze activiteiten.

Wettelijk verplichte onderdelen van de verantwoording van het GR⁴

Onderdeel		Toepassing ⁵	
		1	2
1	Aanwezige dichtheid van personen in het invloedsgebied van de betrokken inrichting	✓	✓
	- Functie-indeling		
	- Gemiddelde personendichtheid (totaal en per functie/locatie)		
	- Verblijfsduurcorrecties		
	- Verschil tussen bestaande en nieuwe situatie		
2	De omvang van het groepsrisico	✓	✓
	- De omvang voor het van kracht worden van het besluit		
	- De omvang na het van kracht worden van het besluit		
	- De verandering van het groepsrisico ten gevolge van het besluit		
	- De ligging van de groepsrisicocurve ten opzichte van de oriëntatiewaarde		
3	De mogelijkheden en de voorgenomen maatregelen ter beperking van het groepsrisico bij de betrokken inrichting(en)	✓	✓
4	De mogelijkheden en de voorgenomen maatregelen ter beperking van het groepsrisico in het ruimtelijke besluit		✓
5	De mogelijkheden tot voorbereiding op en bestrijding en beperking van de omvang van een ramp of zwaar ongeval	✓	✓
	- Pro-actie		
	- Preventie		
	- Preparatie		
	- Repressie/zelfredzaamheid		
6	De mogelijkheden van personen die zich in het invloedsgebied van de inrichting bevinden om zichzelf in veiligheid te brengen	✓	✓
7	De voor- en nadelen van andere mogelijkheden tot ruimtelijke ontwikkelingen met een lager groepsrisico		✓
8	De mogelijkheden en voorgenomen maatregelen ter beperking van het groepsrisico in de nabije toekomst	✓	✓
9	De voorschriften die het bevoegd gezag voornemens is te verbinden in geval van het afgeven van een oprichtingsvergunning, in geval deze verhogend werkt op het groepsrisico van het betrokken gebied	✓	✓

⁴ Handreiking Verantwoordingsplicht Groepsrisico , augustus 2004, VROM

⁵ 1 = Oprichtingsvergunning of een veranderingsvergunning conform Wet algemene bepalingen omgevingsrecht, deelactiviteit milieu artikel 8.1, 1e lid sub a van de Wm (artikel 12 Bevi)

2 = Vaststelling van een bestemmingsplan of verlening van vrijstelling daarvan (artikel 13 Bevi)

3 HUIDIGE SITUATIE

3.1 Typering Steenbergen

Steenbergen is een landelijke gemeente met vijf kernen, telt ruim 23.000 inwoners en heeft een oppervlakte van circa 16.000 ha. Steenbergen is van oorsprong een agrarische gemeente en heeft met de kernen Steenbergen en Dinteloord een industrieel en detailhandels karakter.

In de gemeente, en grenzend daaraan, bevinden zich enkele (industriële) bedrijven, autowegen, waterwegen en ondergrondse buisleidingen die relevant zijn voor externe veiligheid. In het algemeen bevinden zich in de gemeente relatief weinig risicobronnen.

Ruimtelijke ontwikkelingen

Belangrijke ruimtelijke ontwikkelingen in de gemeente is de doortrekking van de A4 (Zoomweg) en de plannen voor uitbreiding van de glastuinbouw (Oude Prinsenlandse Polder) en agrofood industrie.

3.2 Beleidscontext

Het externe veiligheidsbeleid van Steenbergen staat niet op zichzelf. Op Rijks- en provinciaal niveau is beleid ontwikkeld dat richtinggevend is voor het beleid van de gemeente Steenbergen. Dit beleid laat ruimte aan gemeenten en provincies om eigen, op lokale situaties afgestemd, beleid te formuleren. De filosofie van het Rijk is hierbij om de burgers een basisbeschermingsniveau te geven en het maatwerk over te laten aan de lokale overheid.

Op de verschillende niveaus gaat het om de volgende documenten:

Kaders vanuit het Rijk

Bijlage 2 geeft een uitgebreid overzicht van het wettelijk kader en de voorziene toekomstige ontwikkelingen met betrekking tot rijksbeleid voor externe veiligheid.

Huidige wet- en regelgeving

Vanuit het besef dat er altijd veiligheidsrisico's zullen bestaan, maar dat er wel een grens gesteld moet worden aan de grootte van de risico's, heeft de Rijksoverheid normen gesteld. Zo zijn met het Besluit Externe Veiligheid Inrichtingen (BEVI) risiconormen voor externe veiligheid voor bedrijven met gevaarlijke stoffen wettelijk vastgelegd. Het besluit heeft als doel burgers een minimum beschermingsniveau te bieden tegen een ongeval met gevaarlijke stoffen. Daarnaast stelt het Besluit Risico's Zware Ongevallen (BRZO-1999) eisen aan de meest risicovolle bedrijven in Nederland ten aanzien van de preventie en de beheersing van de gevaren van zware ongevallen waarbij gevaarlijke stoffen betrokken zijn. Ten aanzien van transportrisico's zijn de Wet vervoer gevaarlijke stoffen en het Besluit Transportroutes Externe Veiligheid (BTEV) dat in 2010 van kracht is geworden. In 2009 is het zogenaamde basisnet voor het vervoer van gevaarlijke stoffen over de weg, water en spoor gaan gelden. Voor het transport van gevaarlijke stoffen door buisleidingen is de Amvb buisleidingen per 1-1-2011 in werking getreden.

Provinciaal

- Brabant Veiliger.

Veiligheidsregio

- Risicoprofiel midden West-Brabant, vastgesteld in 2009.

Gemeentelijk

- Structuurvisie Plus.
- Gebiedsvisie Steenbergen.
- Beleidsnota Externe Veiligheid, vastgesteld op 29 mei 2006.

Naast het rijksbeleid waarin in het BEVI expliciet de voordelen van een beleidsvisie worden benoemd, is het onderliggende uitgangspunt voor de beleidsvisie externe veiligheid het meerjaren uitvoeringsprogramma milieu 2008-2012. Hierin is opgenomen om een beleidsvisie externe veiligheid op te stellen.

3.3 Risico's, knelpunten en aandachtspunten

Zowel transportroutes⁶ als bedrijven met activiteiten met gevaarlijke stoffen kunnen een risico voor de (directe) omgeving met zich meebrengen. Dit is ook in Steenbergen het geval. Om een effectief veiligheidsbeleid te kunnen voeren is allereerst inzicht in de locatie van risicobronnen⁷ en de grootte van de daarbij behorende veiligheidsrisico's van belang. Om de relevante risicobronnen te identificeren is gebruik gemaakt van de gemeentelijke StructuurvisiePlus, de gemeentelijke Gebiedsvisie Steenbergen en van de risicokaart van de provincie Noord-Brabant.

Bijlage 2 (Kaartmateriaal) geeft een overzicht van de informatie opgenomen op de risicokaart van de gemeente Steenbergen en inzicht in de overige risicobronnen binnen de gemeente.

Risicovolle inrichtingen

In de gemeente Steenbergen bevinden zich een aantal risicovolle inrichtingen, zie bijlage 3:

Tabel 1 Samenvatting informatie risicokaart gemeente Steenbergen m.b.t. risicovolle inrichtingen (zie bijlage 3 voor detail overzicht)

Type inrichting	Aantal	Opmerkingen
LPG-tankstations	4	BEVI-inrichting: zie voor specifieke info bijlage 3
PGS 15 inrichtingen	4	BEVI-inrichting: zie voor specifieke info bijlage 3
Koel- of vriesinstallatie met ammoniak als koudemiddel in een machinekamer	1	BEVI-inrichting: zie voor specifieke info bijlage 3
Overige inrichtingen	11	RRGS-inrichtingen (register risicovolle gevaarlijke stoffen)

Hoogspanningsmasten en windturbines vallen buiten het kader van deze beleidsvisie.

Ook bij de buurgemeenten Moerdijk, Tholen, Oostflakkee, Bergen op Zoom, Roosendaal en Halderberge bevinden zich nog inrichtingen met een invloedsgebied op gronden van de gemeente Steenbergen. In tabel 2 zijn deze inrichtingen weergegeven.

Tabel 2 Inrichtingen van buurgemeenten met invloedsgebied op gronden van gemeente Steenbergen

Gemeente	Inrichtingen	Opmerkingen
Moerdijk Bedrijventerrein Dintelmond	- Rogier Bosman Chemie RBC group BV (PGS15)	Er is een QRA gemaakt voor PR 10 ⁻⁶ . De PR 10 ⁻⁶ ligt niet over de gemeente Steenbergen. Het invloedsgebied (840 meter) ligt over de gemeente Steenbergen.
Tholen	Geen	-
Oostflakkee	Geen	-
Bergen op Zoom	Geen	-
Roosendaal	Geen	-
Halderberge	Geen	-

Afbeelding 1 geeft een (globaal) overzicht van de locaties van de risicovolle inrichtingen binnen en nabij de gemeente Steenbergen.

⁶ Betreft binnen de gemeente Steenbergen routes via weg, spoor en ondergrondse buisleiding.

⁷ Zowel stationaire (installaties) als niet-stationaire (transport) bronnen.



Afbeelding 1 Locatie risicovolle inrichtingen binnen de gemeente Steenbergen
(Bron: Risicokaart Provincie Noord-Brabant)

Vervoer van gevaarlijke stoffen

In de gemeente Steenbergen bevinden zich enkele transportaders waarover/waardoor gevaarlijke stoffen (kunnen) worden getransporteerd:

- De provinciale weg N257 (loopt langs de westzijde van Steenbergen).
- De provinciale weg N259 (loopt langs de oostzijde van Steenbergen).
- De rijksweg A29 (loopt langs de oostzijde van Dinteloord).

Zowel door het Rijk (Basisnet) als door de Provincie Provinciaal Basisnet zijn voor deze transportaders afstanden vastgesteld waarbinnen voorwaarden gelden, zoals bijvoorbeeld de beperking van de aanwezigheid van objecten voor verminderd zelfredzame personen binnen een zone van 30 meter van spoor/weg (Provincie) of bouwkundige eisen in de zgn. PAG-zones (Landelijk Basisnet).

Buisleidingen

Op het transport van gevaarlijke stoffen via hogedruk aardgastransportleidingen is op 1 januari 2011 het besluit externe veiligheid buisleidingen (Bevb) van kracht geworden. Het besluit regelt onder meer de externe veiligheidsaspecten van buisleidingen. Hiermee wordt het externe veiligheidsbeleid voor buisleidingen in lijn gebracht met het beleid voor inrichtingen en het vervoer van gevaarlijke stoffen over de weg, het water en het spoor. Op grond van het Bevb zal voor buisleidingen voor gevaarlijke stoffen een risicobenadering gaan gelden.

Op het grondgebied van de gemeente zijn een drietal buisleidingen gelegen bestemd voor het transport van gas onder hoge druk en een DPO leiding van defensie. De drie hogedruk aardgasleidingen bevinden zich in de buurt van Steenbergen (ten zuiden van Steenbergen lopen twee hogedruk aardgasleiding van 6 inch en 10 inch) en Dinteloord (ten oosten van Dinteloord loopt een hogedruk aardgasleiding richting Dinteloord).

Hieronder zijn de specificaties van de leidingen weergegeven met daarbij het invloedsgebied

Tabel 3 Specificaties buisleidingen met invloedsgebied

Buisleiding	Diameter (inch)	Druk (bar)	Toetsingsafstand (oud beleid)	inventarisatieafstand (nieuwe wetgeving)
Z-525-01	6	40	20	70
Z-529-17	6	40	20	70
Z-525-10	10	40	25	120

De DPO leiding van defensie is gelegen aan de oostzijde van Dinteloord en loopt aan de westzijde van Kruisland door de gemeente Steenberg (van noord naar zuid). Dit betreft een 80 bar, 10 inch leiding met brandbare vloeistoffen van categorie K2.

Toetsing aan het nieuwe Besluit externe veiligheid buisleidingen (Bevb)

Conform het nieuwe Besluit dient inzicht te worden verkregen in het plaatsgebonden risico $PR=10^{-6}$ /jaar, de 100% letaalgrens en de 1% letaalgrens. Het rijk is hiervoor het bevoegde gezag. Ten aanzien van het plaatsgebonden risico zijn er geen knelpunten gesignaleerd in de gemeente.

In bijlage 2 is een kaart opgenomen met daarop de ligging en contouren van de buisleidingen.

Knelpunten

De omvang van de risico's is getoetst aan de landelijke grenswaarden, en richtwaarden, c.q normen met betrekking tot externe veiligheid voor transport en bedrijven.

Huidige en toekomstige situaties die niet voldoen aan de grenswaarden voor het plaatsgebonden risico volgens de normen uit generieke regelingen van het Rijk voor transport en bedrijven op het gebied van externe veiligheid, kunnen worden aangeduid als knelpunten. In tegenstelling tot een aantal jaren geleden zijn er per 1-1-2012 geen knelpunten meer aanwezig en zijn de noodzakelijke saneringen uitgevoerd. Een aantal bestemmingsplannen, zoals het bestemmingsplan buitengebied dient nog Bevi-proof te worden gemaakt. Dit betreft een het enige knelpunt een zogenaamde papieren saneringssituatie. Daarnaast moet worden voorkomen, dat er nieuwe situaties ontstaan die niet aan de risiconormen voldoen.

Specifieke situatie bij LPG-tankstations

Voor LPG-tankstations is de doorzet aan LPG maatgevend voor de plaatsgebonden risicocontour. In onderstaande tabel is een overzicht opgenomen van de grenswaarden conform Revi voor LPG tankstations. Nieuwe tankstations moeten voldoen aan $PR=10^{-6}$.

Voor bestaande situaties wordt een kleinere saneringsafstand voor zover het de afstand tot het vulpunt betreft, gehanteerd.

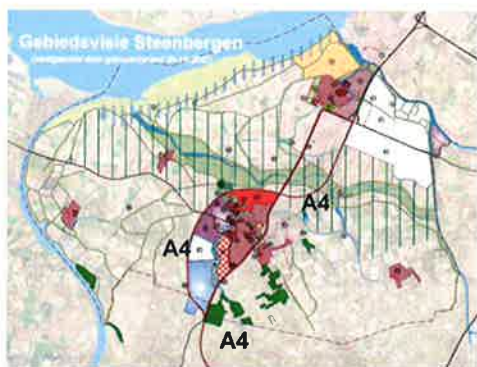
Tabel 4: Overzicht $PR=10^{-6}$ en saneringsafstanden. Saneringsafstanden zijn rood weergegeven!

Doorzet (m^3)	Afstand (in m) plaatsgebonden risicocontour vanaf:			
	Vulpunt		Ondergronds of ingeterpt reservoir	Afleverzuil $PR=10^{-6}$
	$PR=10^{-6}$	Saneringsafstand		
> 1000	110	40	25	15
500-1000	45	35	25	15
< 500	45	25	25	15

Huidige situatie:

Er zijn geen knelpunten binnen de gemeente meer aanwezig.

In de toekomstige situatie zal zowel de N259 (ten noorden van de kern Steenbergen) als de N257 (ten westen van de kern Steenbergen) worden aangesloten op de A4. Hierdoor is de verwachting dat het vervoer van gevaarlijke stoffen door de kern Steenbergen sterk af zal nemen. De gemeente zal na de realisatie van de A4 kijken of het wenselijk is om een routing vast te stellen voor de N257 en de N259. In afbeelding 2 is de aanleg van de rijksweg A4 weergegeven. Tevens zal worden bekeken of het dan nog gerechtvaardigd is om de gedeeltes van de N257 en N259 binnen de bebouwde kom nog te handhaven als zijnde transportas.



Afbeelding 2 toekomstige ligging rijksweg A4

Toekomstige situatie (wet- en regelgeving e/o ruimtelijke ontwikkelingen):

Geprojecteerde kwetsbare objecten:

- Kwetsbare objecten zoals Kantoren (met een bruto vloer oppervlak van meer dan 1500 m²) en woningen zijn voor de bedrijventerreinen in beginsel niet toegestaan.
- Nieuwe kwetsbare objecten binnen 30 meter vanaf de relevante provinciale wegen en de toekomstige rijksweg A4 (Basisnet categorie 2) worden niet zonder meer toegestaan. Daar waar nodig zal het bestemmingsplan worden aangepast.

In hoofdstuk 5 wordt het gebiedsgerichte beleid benoemd.

Aandachtspunten

Een *aandachtspunt* is een situatie die wel aan de wettelijke grenswaarde voldoet, maar toch qua risico op basis van de beleidsuitgangspunten van de gemeente als een onwenselijke situatie wordt beschouwd⁸.

⁸ Voorbeelden van aandachtspunten zijn:

- Een overschrijding van de oriëntatiewaarde voor het groepsrisico: Dit vormt een struikelblok voor alle nieuwe ruimtelijke ontwikkelingen in de buurt van een Bevi-bedrijf. Op een overschrijding van het groepsrisico ligt op grond van het Bevi geen wettelijke saneringsplicht. Vanuit maatschappelijk oogpunt is het echter ongewenst om grote groepen mensen voor de niet afzienbare termijn bloot te stellen aan risico's boven de oriëntatiewaarde. Om deze reden zijn deze gevallen aangemerkt als aandachtspunten.
- Een overschrijding van de richtwaarde van het plaatsgebonden risico bij beperkt kwetsbare bestemmingen: Deze situaties zal de gemeente voorsnog niet saneren. Als hier aanleiding voor is zal dit beleid in de toekomst worden bijgesteld.

Bij deze situaties moet extra aandacht aan externe veiligheid worden besteed bij ruimtelijke ontwikkelingen en veranderingen in dichtheden van personen, bestemmingen, type bedrijfsactiviteiten, etc.

Aandachtspunten handhaving binnen de gemeente Steenbergen zijn:

- Algemeen LPG-tankstations: kritisch volgen van de van kracht zijnde saneringsafstanden. In geval van nieuwbouw van kwetsbare objecten in de omgeving (bestemmingsplanwijziging) aandacht voor inventarisatie groepsrisico. Oriënterende waarde groepsrisico mag niet worden overschreden. Vanwege ongunstige ligging in woongebied aparte aandacht voor autobedrijf Helmons V.O.F. Karel Doormanstraat 6-8 Dinteloord (zie nadere toelichting hoofdstuk 5)
- Bij bedrijfswoningen dient feitelijk het gebruik en de functie woningen vast te worden gesteld. In verband met onderscheid tussen kwetsbare objecten en beperkt kwetsbare objecten. Conform het bestemmingsplan is enkel het gebruik als bedrijfswoning toegestaan. Het gebruik van een bedrijfswoning als reguliere woning is strijdig met het bestemmingsplan en vraagt in geval van conflictsituaties om handhavende actie in de richting van de bewoners van de bedrijfswoning en niet in de richting van het bedrijf.

Aandachtspunten Groepsrisico

- De 200 meter zone waarbinnen ruimtelijke beperkingen kunnen gelden voor de toekomstige A4, de N257 en de N259 liggen over het stedelijke gebied, binnen deze zones zijn ontwikkelingen gepland (zie bijlage 2).
- Aangaande buisleidingen is er geen sprake van knelpunten. Wel is nog ander onderzoek noodzakelijk naar het bepalen van het groepsrisico.

Aandachtspunten algemeen (externe) veiligheid

Aandachtspunten binnen de gemeente Steenbergen bij de uitvoering van het (externe) veiligheidsbeleid zijn:

- Het borgen van de interne communicatie tussen de afdelingen.
- Up to date houden van de risicokaart.
- Risicocommunicatie verder uitwerken.

In Hoofdstuk 3 wordt op deze aandachtspunten verder ingegaan.

In bijlage 2 is op kaartmateriaal weergegeven welke Bevi-inrichtingen en transportassen er zijn en is de indeling in gebiedstypen weergegeven.

4 UITGANGSPUNTEN

4.1 Ambities van de gemeente Steenbergen

Eén van de kerntaken van de overheid is het bieden van een veilige leefomgeving voor haar burgers. In die zin draagt Steenbergen een belangrijke verantwoordelijkheid als het gaat om externe veiligheid. Om die verantwoordelijkheid in te vullen kan Steenbergen er niet omheen om een heldere visie op de veiligheid binnen de gemeentegrenzen te hebben.

Tegelijkertijd moet er een afweging zijn tussen enerzijds de ambities en anderzijds de maatschappelijke kosten. Hoge veiligheidsambities hebben immers grote financiële consequenties. Het spanningsveld tussen veiligheidsniveau en acceptabele maatschappelijke kosten vraagt dan ook om een heldere visie op het veiligheidsvraagstuk.

Ambities binnen kaders

Als het gaat om het ambitieniveau voor externe veiligheid binnen de gemeente is door de wetgever wel een minimum veiligheidsniveau gedefinieerd. Zo bestaat voor het plaatsgebonden risico een grenswaarde⁹, en richtwaarde¹⁰, waar minimaal aan moet worden voldaan. Voor groepsrisico bestaat een zogenoemde oriëntatiewaarde¹¹. Binnen deze kaders staat het Steenbergen vrij om eigen ambities te formuleren.

Ruimte voor wonen en bedrijvigheid

Steenbergen streeft naar een optimale combinatie van gewenste ruimtelijke en economische ontwikkelingen. Het is van belang dat Steenbergen een veilige plek is om te werken, te wonen, te winkelen en te recreëren en dat dit door de gebruikers ook zo wordt ervaren. Bedrijven moeten de mogelijkheid hebben om zich te vestigen en activiteiten te ontplooiën, terwijl bezoekers en bewoners van Steenbergen daarvan geen schadelijke gevolgen mogen ondervinden. Binnen de wettelijke kaders zal hier invulling aan worden gegeven.

Gebiedsgerichte ambities

Om aan deze genuanceerde visie op externe veiligheid binnen de gemeente beleidsmatig vorm en inhoud te geven is gekozen voor een gebiedsgerichte benadering. Generiek beleid zou geen recht doen aan de verscheidenheid van de gemeente Steenbergen. Met de gebiedsgerichte benadering worden de veiligheidsambities gedifferentieerd naar gebiedstype. Gezien het karakter van de gemeente worden de volgende gebiedstypen daarbij onderscheiden:

- Woonwijken (inclusief bedrijventerrein Molenkreek I en II).
- Bedrijventerreinen (exclusief bedrijventerrein Molenkreek I en II).
- Buitengebied.

⁹ Het betreft een waarde die niet overschreden mag worden.

¹⁰ Het betreft een waarde die waarvan slechts om gemotiveerde redenen worden afgeweken.

¹¹ Een waarde waar naar wordt gestreefd, maar waarvan gemotiveerd mag worden afgeweken. Een oriëntatiewaarde heeft in tegenstelling tot een grens- en richtwaarde geen juridische status.

Aanvullend hierop is het gebiedstype transportas onderscheiden. Transportassen voor het vervoer van gevaarlijke stoffen lopen door alle drie bovengenoemde gebieden. Conform het Rijksbeleid geldt rondom transportassen een zone (200 meter) waarbinnen altijd verantwoording van het groepsrisico moet plaatsvinden. Daarnaast worden in het toekomstige Basisnet transportassen aangewezen waarvoor een plasbrandaandachtsgebied en veiligheidszone gaan gelden.

Voor de onderscheiden gebiedstypen worden de volgende veiligheidsambities gehanteerd:

- | | | |
|----|-----------------------------|--|
| 1) | Ambitie Woonwijken: | Veilig Wonen |
| 2) | Ambitie Transportas: | Beperkte ruimte voor woningen en bedrijven |
| 3) | Ambitie Bedrijventerreinen: | Ruimte voor bedrijven |
| 4) | Ambitie Buitengebied: | Beperkte ruimte voor bedrijvigheid |

Zoals in paragraaf 4.1 aangegeven moet er rekening worden gehouden met de plannen voor uitbreiding van glastuinbouw en agro food gerelateerde bedrijvigheid in de Oude Prinsenlandse Polder (Agro-Food Cluster Nieuw-Prinsenland). Het Agro foodcluster zal gezien haar aard vallen onder het ambitieniveau voor Bedrijventerreinen. Hetzelfde geldt voor de geplande uitbreidingen van de bedrijventerreinen Reinierpolder I en/of Reinierpolder II.

4.2 Veiligheidsketen als uitgangspunt

De in deze beleidsvisie geformuleerde ambities per gebiedstype kunnen alleen gerealiseerd worden als daarvoor de goede acties genomen worden en het juiste instrumentarium aanwezig is.

Voor het realiseren van het gewenste veiligheidsniveau moet een aantal activiteiten worden uitgevoerd. Deze activiteiten moeten bestaande knelpuntsituaties oplossen en nieuwe knelpuntsituaties voorkomen. In het geval dat er toch een calamiteit plaatsvindt, moet de rampenbestrijdingsorganisatie goed zijn voorbereid en uitgerust om een ramp te bestrijden.

De veiligheidsketen geeft inzicht in welk stadium activiteiten en acties moeten worden uitgevoerd.



Afbeelding 2 Veiligheidsketen

De beleidsvisie externe veiligheid richt zich hoofdzakelijk op de schakels pro-actie, preventie en risicocommunicatie. Preparatie en repressie krijgen een plek via de verantwoordingsplicht groepsrisico. Nazorg en repressie maken primair onderdeel uit van het totale veiligheidsplan van de gemeente Steenbergen.

De schakel pro-actie wordt vertaald in een aantal algemene acties en activiteiten op gemeentelijk (en regionaal) niveau. Pro-actie richt zich in de eerste plaats op de ruimtelijke structuur van een gemeente. Het doel is om de bestaande structuur, die tot uiting komt in de gebieden en de daarmee samenhangende fysieke scheiding, te handhaven en waar mogelijk te versterken. Ook een goede hoofdwegenstructuur maakt hier onderdeel van uit. Deze beleidsvisie is onderdeel van de schakel pro-actie

Preventie leidt naast algemene acties ook tot gebiedsgerichte acties.

Voor de overige schakels van de veiligheidsketen geldt dat deze in eerste instantie tot algemene acties en maatregelen leiden, maar dat voor specifieke gebiedstypen ook specifieke acties en maatregelen zijn te benoemen.

4.3 Randvoorwaarden als gevolg van wet- en regelgeving externe veiligheid

Plaatsgebonden risico

Voor het plaatsgebonden risico geldt een grenswaarde voor kwetsbare objecten waar minimaal aan moet worden voldaan:

- Er mogen vanaf 2010 nergens situaties voorkomen waarbij kwetsbare objecten binnen de $PR=10^{-6}$ contour van een bedrijf of transportader liggen. **Dit betekent dat ook in nieuwe situaties geen kwetsbare objecten binnen de 10^{-6} contour geplaatst mogen worden.**
NB: ook voor het plaatsgebonden risico als gevolg van transport van gevaarlijke stoffen wordt deze grenswaarde gehanteerd.
- Bij tussentijdse wijzigingen bij een (stationaire) risicobron mag de risicosituatie voor kwetsbare objecten liggend binnen de $PR=10^{-6}$ contour niet verslechteren.

Voor beperkt kwetsbare objecten is dit een richtwaarde.

Keuzevrijheid op gemeentelijk niveau: kwetsbaar vs beperkt kwetsbaar

Het BEVI geeft aanknopingspunten voor de definitie van kwetsbare vs beperkt kwetsbare objecten, maar laat ook enige vrijheid toe. Deze vrijheid betreft vooral kantoorpanden en bedrijfspanden.

Om deze randvoorwaarde goed uitwerking te geven, moet worden vastgesteld wat kwetsbare en wat beperkt kwetsbare objecten zijn.

Kwetsbare en beperkt kwetsbare objecten?

Zelfstandige kantoorgebouwen met een bruto vloeroppervlak (b.v.o.) kleiner dan 1500 m² zijn altijd beperkt kwetsbaar. Bedrijfsgebouwen met daarin één of meerdere kantoorruimten, worden ongeacht het aantal aanwezigen – voor zover geen sprake is van aanwezigheid van verminderd zelfredzame objecten¹² – als beperkt kwetsbaar aangemerkt.

¹² Indien er sprake is van de aanwezigheid van verminderd zelfredzame objecten (bv. zorgboerderij, etc.) dan zijn deze objecten per definitie kwetsbaar

Deze keuze is gebaseerd op het gegeven dat de bedrijfsgebouwen zijn gesitueerd op de bedrijventerreinen, die juist zijn bestemd voor bedrijfsmatige activiteiten. Hierdoor worden iets hogere risico's dan in een woonwijk acceptabel geacht, omdat sprake is van in het algemeen goed zelfredzame personen en professionele organisaties die reeds moeten voldoen aan verschillende eisen op het gebied van veiligheid en arbo. Er is tevens sprake van goede en ruime vluchtwegen en goede bereikbaarheid. Zelfstandige kantoorgebouwen zijn op grond van de bestemmingsplannen reeds uitgesloten op de bedrijventerreinen. Voor zelfstandige kantoorgebouwen wordt het criterium gehanteerd van 1500 m² (cf het concept-REVI). Kantoorgebouwen met een kleiner oppervlak zijn altijd beperkt kwetsbaar.

Groepsrisico

Voor groepsrisico bestaat een zogenoemde oriëntatiewaarde en een verantwoordingsplicht, indien er een besluit wordt genomen waarbij (beperkt) kwetsbare objecten zijn gelegen binnen het invloedsgebied van gevaarlijke inrichtingen of transportroutes. Binnen dit kader staat het de gemeente vrij om eigen voorwaarden en uitgangspunten te formuleren.

Verantwoordingsplicht groepsrisico?

Met betrekking tot de verantwoordingsplicht groepsrisico zijn de uitgangspunten binnen de gemeente Steenbergen:

- Uitgangspunt is altijd optimaal ontwerp voor veiligheid.
- De gemeente stelt ten behoeve van de verantwoordingsplicht van het GR (alvorens de procedure voor het opstellen of wijzigen van een bestemmingsplan of milieuvergunning verder te doorlopen) Brandweer Midden en West Brabant in staat te adviseren over de aspecten zelfredzaamheid, mogelijkheden voor de hulpverlening en beheersbaarheid van calamiteiten.
- Bij een toename van het GR en overschrijding van de oriëntatiewaarde zal de gemeente de gemaakte keuzes verantwoorden en vastleggen in een document. Waarbij nodig dient extra aandacht besteed te worden aan de aspecten nut en noodzaak, zelfredzaamheid en mogelijkheden voor de hulpverlening en beheersbaarheid van calamiteiten.
- Deze beleidsvisie is uitgangspunt voor de verantwoording van het groepsrisico.

4.4 Randvoorwaarden en acties voortkomend uit veiligheidsketen

NB: De in deze paragraaf genoemde randvoorwaarden en acties voortkomend uit de veiligheidsketen beperken zich tot de algemene, voor alle gebiedstypen, geldende randvoorwaarden en acties.

4.4.1 Pro-actie

Het externe veiligheidsbeleid is er uiteindelijk op gericht om op een structurele wijze situaties te voorkómen waarbij sprake is van onaanvaardbare veiligheidsrisico's, oftewel knelpunten. Hier ligt dan ook een belangrijke rol voor de ruimtelijke ordening en voor verkeer en vervoer (routing) binnen de gemeente. Met een adequaat ruimtelijk beleid kunnen nieuwe knelpunten worden voorkómen.

Algemeen

- Bij de ontwikkeling van ruimtelijke plannen wordt zorggedragen voor een zodanige indeling van het plangebied, dat mensen redelijkerwijs in staat zijn zichzelf op eigen kracht in veiligheid te brengen. Dit betekent dat vluchtroutes (ontsnappingsroutes uit woonwijken) logisch en goed zichtbaar zullen worden aangeduid. Hierin dient in de toelichting van bestemmingsplannen aandacht aan te worden besteed.
- Er wordt voor een effectieve communicatie met de burgers in het betreffende gebied gezorgd. Burgers worden voorgelicht over de vluchtmogelijkheden en de gewenste wijze van handelen bij een calamiteit. Voorlichting over de inrichtingen en alarmeringsprocedures zijn daarbij instrumenten die de gemeente inzet.

- Bij het ontwikkelen van ruimtelijke plannen vindt afstemming plaats met de hulpverleningsdiensten (brandweer, politie, GHOR) om de mogelijkheden voor de indeling van het plangebied en de hulpverlening bij calamiteiten zoveel mogelijk te optimaliseren. Daarbij worden onder meer vluchtroutes, opstelplaatsen van brandweerauto's en brandkranen vastgelegd.
- Er wordt gezorgd voor verankering van de groepsrisicoverantwoording door deze op te nemen in de bestemmingsplannen en/of vergunningsvoorschriften.

Veiligheidscontour

Het is mogelijk om een zogenaamde veiligheidscontour rondom meerdere risicovolle bedrijven te leggen. Dit betekent dat er een 10^{-6} risicocontour rondom de bedrijven wordt gelegd, waarbij bij wijzigingen aan die zone wordt getoetst. Het is ook mogelijk om een dergelijke zone rondom een nog te ontwikkelen gebied vast te leggen. Dan is binnen deze contour de vestiging van nieuwe kwetsbare en beperkt kwetsbare objecten niet toegestaan, tenzij de objecten een functionele binding met het bedrijf of gebied hebben. Voor de gemeente Steenberghe is dit vanwege de beperkte aanwezigheid van risicovollebedrijven geen interessante optie.

4.4.2 Preventie

Wordt bij pro-actie ingezet op het voorkómen van knelpuntsituaties door het ruimtelijk scheiden van risicobron en gevoelige bestemmingen, bij preventie wordt ingezet op het voorkómen van de directe oorzaken van calamiteiten en het beperken van de gevolgen daarvan. Daarbij vormen vergunningverlening en handhaving de geschikte instrumenten.

Algemeen

- Om de risico's op het ontstaan van calamiteiten zoveel mogelijk te beperken worden er in de omgevingsvergunning, deelactiviteit milieu van risicovolle bedrijven risicobeperkende voorschriften opgenomen.
- In gevallen waarin de vergunningvoorschriften niet adequaat worden nageleefd worden handhavende maatregelen opgelegd.
- Samen met Brandweer Midden en West Brabant worden vooraf calamiteitenscenario's doorgelicht om te kunnen bepalen wat de beste vluchtroute is en worden deze afgestemd met de ontruimingsmogelijkheden Bij het ontwerp van gebouwen waarin zich veel mensen tegelijkertijd bevinden wordt beoordeeld of de in- en uitgangen overeenkomen met de vluchtroutes voor het gebied. In overleg met de brandweer wordt bepaald of voldoende (nood) in – en uitgangen aanwezig zijn, waardoor de zelfredzaamheid op een voldoende hoog plan wordt gebracht. Daarnaast wordt in overleg met de brandweer bepaald of voldoende beschermende (constructieve) maatregelen aan de gebouwen zijn genomen om effecten voor personen binnen de gebouwen te minimaliseren, zoals een voldoende dikte en lekdichtheid van de muren.

4.4.3 Preparatie

Met voorgaande stappen zet de gemeente in op het zoveel mogelijk verkleinen van de kans dat zich een calamiteit voordoet. Vanuit de gedachte dat een calamiteit nooit helemaal te voorkómen is zal ook moeten worden ingezet op een degelijke voorbereiding op de bestrijding van een dergelijke calamiteit. Bij de bestrijding van een ramp is de burgemeester verantwoordelijk voor het goed laten verlopen van de bestrijding van de (gevolgen van de) ramp. Daarbij wordt hij ondersteund door de hulpverleningsdiensten:

- Brandweer.
- Geneeskundige diensten.
- Politie.
- Gemeentelijke diensten.
- Andere diensten.

Het Regionaal Beleidsplan Veiligheidsregio

In het Regionaal Beleidsplan Veiligheidsregio's (2011) formuleert het bestuur van de veiligheidsregio het beleid voor de uitvoering van de opgedragen taken. Het beleidsplan vervangt het Regionaal Beheersplan Rampenbestrijding. Het plan wordt tenminste eens per vier jaar op- en vastgesteld. Het beschrijft de wijze waarop de multidisciplinaire voorbereiding en uitvoering van de crisisbeheersing en rampenbestrijding wordt vormgegeven en de wijze waarop de kwaliteit wordt geborgd. Het beleidsplan bevat een beschrijving van de beoogde operationele prestaties op het gebied van rampenbestrijding en de crisisbeheersing van de gemeenten mede gebaseerd op een vooraf gedane risicoanalyse. Om het vaststellen van de lokale risico's en prioriteiten als basis voor de inbreng van de raden in het beleidsplan vorm te geven is een zogeheten "haalplicht" ingesteld. Dit betekent dat het bestuur van de veiligheidsregio Midden en West Brabant verplicht is om de Gemeenteraad van Dinteloord, het bestuur van de Waterschap Brabantse Delta en het regionaal college van politie MWB en de betrokken gedeconcentreerde diensten gemeenteraden om inbreng te vragen. De Gemeenteraad kunnen in het conceptrisicoprofiel zien welke risico's voor hun gemeente relevant zijn. De raden kunnen het concept aanvullen met eigen onderkende risico's. Daarnaast kunnen ze lokale beleidsprioriteiten en veiligheidsthema's naar voren brengen. Dit laatste hoeft niet per definitie betrekking te hebben op het risicoprofiel, maar kan ook inbreng voor het beleidsplan in bredere zin zijn. Ook ten behoeve van zijn inbreng in het veiligheidsbestuur zal de burgemeester vooraf de zienswijze van de gemeenteraad op het beleidsplan vragen. De burgemeester verantwoordt zich in zijn eigen raad over de door het bestuur van de veiligheidsregio in het plan gemaakte beleidskeuzes. De inhoud van het beleidsplan is zo lokaal stevig verankerd en het gemeentebestuur kan de regie voeren over het lokale veiligheidsbeleid.

Het Crisisplan

De meest elementaire veranderingen voor gemeenten vloeien voort uit het crisisplan. Het crisisplan beschrijft de organisatie, taken, verantwoordelijkheden en bevoegdheden op het gebied van rampenbestrijding- en crisisbeheersing. Het crisisplan vervangt de lokale rampenplannen van de 26 afzonderlijke gemeenten in de regio Midden en West Brabant. Het bestuur van de veiligheidsregio stelt het crisisplan ten minste eenmaal per vier jaar vast. Het crisisplan is een operationeel plan, dat de aanpak van rampen en crisis in de regio beschrijft. Het crisisplan bevat bijlagen waaronder de gemeentelijke processen. Er is al enige tijd een ontwikkeling gaande, waarbij de coördinatie van de voorbereiding en de uitvoering van deze gemeentelijke processen steeds meer op regionaal niveau komt te liggen. Er zijn namelijk maar enkele gemeenten die voldoende capaciteit hebben om deze processen gedurende langere tijd te bemensen. Samenwerking tussen gemeenten is dan ook noodzakelijk. Het crisisplan dient ter kennisgeving te worden aangeboden aan de commissaris van de Koningin in verband met zijn mogelijke rol in de responsfase.

Rampbestrijdingsplannen

- Voor calamiteiten die wat betreft plaats, aard, omvang en gevolgen voorspelbaar zijn kan door de gemeente Steenbergen een rampbestrijdingsplan worden opgesteld.
- Voor bedrijven die op grond van het Besluit Rampbestrijdingsplannen Inrichtingen (BRI) hiervoor zijn aangewezen wordt een rampenbestrijdingsplan vastgesteld.
- Bedrijven die vallen onder het BRZO 1999 dienen een veiligheidsrapport (VR) en/of preventiebeleid zware ongevallen te maken. Het VR is een openbaar rapport en wordt door de gemeente, Arbeidsinspectie en de brandweer gebruikt om de naleving van de eisen in de BRZO 1999 regelgeving te controleren door middel van inspecties.
- Het rampbestrijdingsplan wordt periodiek geoefend en aangepast wanneer daartoe aanleiding bestaat op basis van de resultaten van de oefening.

Rampenbestrijdingsplannen

Een rampenbestrijdingsplan, zoals eerder beschreven in paragraaf 3.5, behoort tot de bestaande planvorming en is geen nieuw element voortvloeiend uit de Wet Veiligheidsregio's.

Regionaal beheersplan rampenbestrijding (RBR)

Het RBR 2005-2009 van de Veiligheidsregio Midden- en West-Brabant bevat de stand van zaken ten aanzien van de organisatie van de rampenbestrijding en de gezamenlijke beleidsvoornemens om de kwaliteit hiervan in de veiligheidsregio Midden- en West-Brabant planmatig te versterken en te komen tot een vergelijkbaar zorgniveau voor elke inwoner in het verzorgingsgebied. Het doel daarbij is in de eerste plaats om de vier kolommen brandweer, GHOR, politie en gemeente voor de gehele breedte beter op elkaar af te stemmen en afspraken te maken over het kwaliteitsniveau van hun afzonderlijke bijdragen. Het RBR is primair een bestuurlijk instrument waaronder een groot aantal bestuurlijke keuzes een plaats heeft gekregen.

Rampenplan gemeente Steenbergen

De gemeente Steenbergen beschikt over een vastgesteld gemeentelijk rampenplan (Plan crisismanagement). Dit plan wordt eens in de vier jaar geactualiseerd of zoveel vaker als nodig is.

Aanvalsplan en bereikbaarheidskaart

Er wordt tenminste zorggedragen voor bereikbaarheidskaarten of een aanvalsplan voor alle inrichtingen die een risico kunnen veroorzaken. De brandweer beoordeelt of een bereikbaarheidskaart of een aanvalsplan nodig is

Beleid tav preparatie en rampenbestrijdingsplannen (Bron: Plan crisismanagement, gemeente Steenbergen, programma 3 Veiligheid en Handhaving)

Met name aan het verstrekken van gebruiksvergunningen, het handhaven van de bouwregelgeving, het opleiden en oefenen van de gemeentelijke rampbestrijdingsfunctionarissen en het ontwikkelen van aanvalsplannen en bereikbaarheidskaarten wordt volop aandacht besteed. Mede gelet op deze aanpak en het beperkte risico dat binnen de gemeente aanwezig is heeft de gemeente Steenbergen voor het volgende beleid betreffende het vaststellen van rampenbestrijdingsplannen gekozen:

In 2005 werd door Brandweer Midden en West Brabant een volgorde vastgesteld waarin de nog op te stellen rampenbestrijdingsplannen zullen worden vervaardigd. Vanaf 2006 wordt conform deze vastgestelde volgorde verdere uitvoering gegeven aan de vervaardiging van de rampenbestrijdingsplannen. Hierbij hebben de BRZO-bedrijven prioriteit. De verantwoordelijkheid voor rampbestrijdingsplannen ligt bij de burgemeester, terwijl de uitvoering en de regie over de uitvoering voor het grootste gedeelte bij Brandweer Midden en West Brabant ligt.

4.4.4 Risicocommunicatie

Effectieve risicocommunicatie heeft een hoog realiteitsgehalte, creëert bewustwording en biedt van daaruit handelingsperspectief. Het is van belang om op een heldere en open manier te communiceren over risico's met burgers en bedrijven, zodat men adequaat met de risico's om kan gaan. Daar waar risicocommunicatie gericht is op mogelijke risico's, het verkleinen van de risico's en het vergroten van de zelfredzaamheid van mensen, richt crisiscommunicatie zich op situaties waarbij risico's werkelijkheid zijn geworden. Deze vormen van communicatie zijn nauw aan elkaar verbonden. Ook de crisiscommunicatie richt zich op het voorkomen van rampen en dus op bewustwording van risico's en de zelfredzaamheid van burgers.

Heldere en open communicatie van extern veiligheidsbeleid

De gemeente Steenbergen vindt het belangrijk om burgers en ondernemers te laten weten dat de gemeente bewust en open wil omgaan met de risico's die bestaan binnen de gemeente. Dat doet de gemeente onder andere door in het externe veiligheidsbeleid duidelijke keuzes te maken in de wijze waarop de gemeente omgaat met (toekomstige) risico's. Hierover communiceert de gemeente via de gemeentelijke website www.gemeente-Steenbergen.nl. Op de gemeentelijke website is een verwijzing opgenomen naar de risicokaart van Steenbergen. In de communicatie zal aandacht worden besteed aan wat te doen bij rampen of incidenten. Daarbij wordt zoveel als mogelijk aangesloten bij de informatie van de landelijke campagne 'Denk vooruit' (voor meer informatie hierover zie www.denkvooruit.nl).

Heldere en open communicatie van specifieke risico's

De ligging van risicobronnen in de gemeente Steenbergen wordt weergegeven op de gemeentelijke risicokaart. Via de website van de gemeente worden burgers en bedrijven doorverwezen naar deze risicokaart. De gemeente Steenbergen kiest ervoor om over de bestaande situaties in het algemeen te communiceren door informatie te verstrekken over het externe veiligheidsbeleid, de risicokaart en de campagne 'Denk vooruit'. Bij nieuwe situaties die ontstaan door ontwikkelingen binnen Steenbergen zal op basis van het externe veiligheidsbeleid expliciet aandacht besteed worden aan de (bewustwording van) risico's en het vergroten van de zelfredzaamheid. Juist met het vaststellen van het externe veiligheidsbeleid zijn uitgangspunten duidelijk verwoord en kan goed aan belanghebbenden uitgelegd worden waarom bepaalde keuzes zijn gemaakt en hoe risico's zo veel als mogelijk beperkt worden. De gemeente Steenbergen wil burgers en ondernemers hiermee duidelijk laten zien dat de gemeente rekening houdt met veiligheid en risico's.

Heldere en open communicatie van risico's tussen betrokken partijen

De gemeente zal in haar overleg met bedrijven (of belangenverenigingen als IKE en MKB) en andere betrokkenen (zoals GHOR, brandweer en politie) aandacht besteden aan externe veiligheid, maar ook 'andere' risico's (niet gericht op externe veiligheid, zoals overstromingen) en zal zoveel mogelijk aansluiting zoeken bij lopende projecten.

Heldere en open communicatie van risico's tussen interne afdelingen gemeente

Om in nieuwe en specifieke situatie expliciet aandacht te kunnen besteden aan externe veiligheid en communicatie daarover is het nodig dat deze onderwerpen vastgelegd zijn in werkprocessen. De gemeente Steenbergen heeft een integrale aanpak bij nieuwe ontwikkelingen. Externe veiligheid wordt hierin expliciet opgenomen. Het bijhouden van de risicokaart is verankerd in de werkzaamheden samenhangend met vergunning en handhaving.

Communicatie in specifieke situaties is maatwerk en wordt in de aanpak van nieuwe ontwikkelingen apart benoemd.

4.4.5 Repressie en nazorg

Repressie is de actie zelf. Het redden van slachtoffers, het blussen van branden, het verlenen van hulp, het meten van gevaarlijke stoffen en het beschermen van het milieu. Van belang hierbij is een goede samenwerking tussen de betrokken hulpdiensten.

De laatste schakel in de veiligheidsketen heet nazorg. Deze schakel is eveneens van groot belang. Men spreekt wel van "de ramp na de ramp" als de nazorg niet goed is geregeld.

Het gaat hier om zorg voor slachtoffers en hulpverleners, zodat de geestelijke schade na wat men heeft doorgemaakt, beperkt blijft. Maar nazorg betreft ook het herstellen van de normale situatie, dus het afwikkelen van schade en het er voor zorgen dat gedupeerden zo snel mogelijk hun oude leven weer kunnen oppakken. Onder nazorg wordt tenslotte verstaan het evalueren van de inzet van de hulpverleners, om te leren van de ervaringen.

Generieke aspecten Repressie en Nazorg – Coördinatie, herstel en evaluatie

- De gemeente zorgt bij het bestrijden van een calamiteit voor de coördinatie van de verschillende bestrijdingsacties.
- De burgemeester zorgt na elke rampbestrijding voor een evaluatie van de coördinatie van de bestrijdingsacties en zorgt bij tekortkomingen voor een plan van aanpak om deze in de toekomst te voorkomen.

5 UITWERKING PER GEBIEDSTYPE

5.1 Gebiedstype Woonwijken

Ambitie: Veilig wonen

Welke gebieden zijn dit?

Het gebiedstype 'Woonwijken' betreft zowel de huidige woon en kantoorgebieden als toekomstige inbreidings- en uitbreidingslocaties voor woningen en kantoren. Naast kantoren en woningen bevinden zich binnen dit gebiedstype ook scholen, kinderdagverblijven, buurthuizen en de centrumvoorzieningen (winkelhart etc.).

Steenbergen is een gemeente waarin veilig wonen een belangrijk uitgangspunt is. De gemeente streeft dan ook naar woonwijken waar geen externe veiligheidsrisico's aanwezig zijn. Dit betekent een maximaal beschermingsniveau in de woonwijken.

Plaatsgebonden risico en groepsrisico

Gebiedstype Woonwijken

Overschrijding grenswaarde PR	Niet acceptabel
Overschrijding richtwaarde PR	Niet acceptabel
Overschrijding OW	Niet acceptabel
Toename GR	In beginsel acceptabel, tenzij Voorwaarden: uitgebreide VGR* met extra aandacht voor bereikbaarheid, bestrijdbaarheid, beheersbaarheid, zelfredzaamheid en resteffect. Nut en noodzaak van de voorgenomen ruimtelijke ontwikkeling (gebiedsindeling)
Niet toegestaan	• Nieuwe BEVI- inrichtingen, uitgezonderd nutsvoorzieningen die BEVI-inrichtingen zijn. • Nieuwe verminderd zelfredzame objecten binnen bestaand invloedsgebied.

Toelichting:

Vanwege het stedelijke karakter van dit gebiedstype is een overschrijding van de richtwaarde niet toegestaan. Ook beperkt kwetsbare objecten, waarvoor richtwaarden gelden in plaats van grenswaarden, mogen in nieuwe situaties nergens binnen de $PR=10^{-6}$ -contour van een bedrijf of transportader liggen. Voor bestaande situaties wordt ernaar gestreefd de risico's zoveel als mogelijk is te beperken.

In de woonwijken van Steenbergen moet het voor de burger veilig zijn om te leven:

- Overschrijding van de oriëntatiewaarde van het groepsrisico wordt daarom niet geaccepteerd.
- **Toename van het groepsrisico is binnen dit gebiedstype in beginsel acceptabel mits er een verantwoording van het groepsrisico plaatsvindt.** Ten behoeve van de verantwoordingsplicht van het groepsrisico wordt Brandweer Midden en West Brabant in staat gesteld te adviseren over de aspecten zelfredzaamheid, mogelijkheden voor de hulpverlening en beheersbaarheid van calamiteiten.
- **Nieuwe BEVI-inrichtingen (uitgezonderd nutsvoorzieningen die BEVI-inrichtingen zijn) zijn niet toegestaan.**
- **Nieuwe verminderd zelfredzame objecten binnen het bestaande invloedsgebied van een risicobron zijn niet toegestaan.**

Woonwijken die grenzen aan bedrijventerreinen verdienen extra aandacht. Het groepsrisico van een risicovolle inrichting op een bedrijventerrein kan uitstralen naar nabijgelegen woonwijken, over de grenzen van het bedrijventerrein. Hierdoor is het groepsrisico in dat deel van de woonwijk iets hoger dan in de rest van de wijk. Dit betekent dat er in deze gebieden extra aandacht voor de hulpverlening en zelfredzaamheid van de mensen moet zijn. Uitgangspunt blijft hierbij dat de oriëntatiewaarde voor het groepsrisico niet wordt overschreden.

Randvoorwaarden voortkomend uit de veiligheidsketen

Pro-actie

- Bij het maken van bestemmingsplannen voor nieuwe ontwikkelingen en in wijzigingsplannen wordt de externe veiligheidssituatie onderzocht. In een vroegtijdig stadium wordt, na overleg met de (regionale) brandweer, schriftelijk vastgelegd waar bedrijven en/of transporten, die een risico kunnen veroorzaken, worden gesitueerd en hoe wordt gewaarborgd dat kwetsbare en beperkt kwetsbare objecten hiertegen worden beschermd.
- Bij het maken van bestemmingsplannen voor nieuwe ontwikkelingen en in wijzigingsplannen wordt getracht het groepsrisico in eerste instantie zoveel mogelijk te reduceren door het treffen van bronmaatregelen, zoals het saneren van de risicovolle activiteit.
- Schadebeperkende maatregelen in de sfeer van ruimtelijke ordening, zoals bijvoorbeeld het schuiven met personendichtheden, (hogere bebouwingsdichtheden verder van de bron af) worden uitsluitend toegepast wanneer het treffen van bronmaatregelen niet mogelijk is.
- Wanneer reductie van het groepsrisico niet mogelijk is, wordt gemotiveerd waarom de ontwikkeling toch is gewenst en waarom alternatieven niet mogelijk zijn. Daarnaast wordt aangegeven hoe de veiligheidssituatie zoveel mogelijk kan worden verbeterd.

De gemeente Steenbergen ambieert een veilige woonomgeving voor haar inwoners in de woonwijken. Daarbinnen past in principe geen transport van gevaarlijke stoffen langs woningen of andere kwetsbare en beperkt kwetsbare objecten zoals scholen, kinderdagverblijven of verzorgingsinstellingen.

Preventie

- In de vergunningvoorschriften wordt uitgegaan van de BBT¹³, om een zo veilig mogelijke omgeving voor de inwoners te bewerkstelligen.
- De vergunningsvoorschriften worden zodanig opgesteld, dat zich binnen de PR = 10⁻⁶ contour van de risicovolle inrichting geen kwetsbare of beperkt kwetsbare objecten bevinden.
- De vergunningvoorschriften worden zodanig opgesteld dat de oriëntatiewaarde van het groepsrisico niet wordt overschreden.
- Toename van het groepsrisico is acceptabel, mits er een motivatie van het groepsrisico plaatsvindt.
- Overschrijding van de oriëntatiewaarde is binnen dit gebiedstype niet toegestaan.
- Brandweer Midden en West Brabant wordt geraadpleegd bij het opstellen van de vergunningvoorschriften over de risico's van de inrichting¹⁴.
- Er worden geen nieuwe verminderd zelfredzame objecten toegestaan binnen een invloedsgebied van een BEVI-inrichting.
- Het uitsluiten van nieuwe BEVI inrichtingen (uitgezonderd nuts voorzieningen die BEVI-inrichtingen zijn).
- **Bestaande BEVI-inrichtingen worden gesaneerd zodra zich een natuurlijk moment voordoet.**

¹³ Best Beschikbare Technieken.

¹⁴ Betreft alleen de externe veiligheidsaspecten en niet de brandveiligheidsaspecten.

- Er wordt periodiek gecontroleerd (eenmaal per jaar) of de vergunningvoorschriften adequaat worden nageleefd.

Knelpunten binnen gebiedstype Woonwijken

- Bestemmingsplannen van voor 2004 zijn niet BEVI-proof.

Aandachtspunten binnen gebiedstype Woonwijken

- Autobedrijf Helmons voldoet aan de huidige regelgeving. Bij saneringssituaties mag getoetst worden aan de afstanden genoemd in tabel 2a van het Revi. Op minder dan 35 meter zijn er geen kwetsbare objecten gelegen. Daarnaast wordt ook voldaan aan de oriënterende waarde van het groepsrisico ook na uitbreiding van de woonbebouwing op het perceel aan de Oostgroeneweg. Het pompstation ligt echter wel op een zeer korte afstand van 45 meter van het dichtstbijzijnde kwetsbare object. Gelet hierop en gelet op de ongunstige ligging in een woonwijk wordt momenteel bekeken of verplaatsing van het bedrijf tot de mogelijkheden behoort.
- LPG tankstations in het algemeen. Aandacht groepsrisico: Zijn bijna allen gelegen in gebiedstype Wonen.

Acties voor gebiedstype Woonwijken

- Bestemmingsplannen van voor 2004 BEVI-proof maken.
- Onderzoek verplaatsing LPG tankstation Autobedrijf Helmons
- Nieuwe BEVI-inrichtingen zullen worden uitgesloten in toekomstige bestemmingsplannen.

5.2 Gebiedstype transportas

Ambitie: Beperkte ruimte voor wonen en industrie

Welke gebieden zijn dit?

Het gebied transportas betreft de zones langs de buisleidingen, N257, de N259, de A29 en de toekomstige rijksweg A4.

De zone waar volgens de circulaire Risiconormering vervoer gevaarlijke stoffen indien nodig beperkingen aan het ruimtegebruik worden gesteld reikt tot 200 meter vanaf de weg. Om die reden is ook het gebied begrensd op 200 meter.

Het provinciaal inpassingsplan AFC Nieuw-Prinsenland is gelegen binnen 200 meter van een transportas

Plaatsgebonden risico en groepsrisico

Overschrijding grenswaarde PR	Niet acceptabel*
Overschrijding richtwaarde PR	Acceptabel
Overschrijding OW	In beginsel niet acceptabel*, tenzij Voorwaarden: uitgebreide VGR met extra aandacht voor bereikbaarheid, bestrijdbaarheid, beheersbaarheid, zelfredzaamheid en resteffect. Nut en noodzaak van de voorgenomen ruimtelijke ontwikkeling (gebiedsindeling).
Toename GR	In beginsel acceptabel, mits VGR met extra aandacht voor bereikbaarheid, bestrijdbaarheid, beheersbaarheid, zelfredzaamheid en resteffect.
Niet toegestaan	Nieuwe kwetsbare objecten bestemd voor groepen verminderd zelfredzame objecten. Tenzij de nut en noodzaak van de ontwikkeling sterker weegt dan de overige aspecten in het invloedsgebied**.

- Basisnet kan mogelijk leiden tot knelpunten mbt het plaatsgebonden risico en/of aandachtspunten voor het groepsrisico. De (indien noodzakelijk) te volgen aanpak zal bij de totstandkoming van het Basisnet verder worden uitgewerkt.
- ** Dit geldt ook voor het invloedsgebied zoals gedefinieerd in de wetgeving Bevb en Bevt

Toelichting:

Binnen het gebiedstype 'Transportas' zijn de eisen op het gebied van het plaatsgebonden risico en het groepsrisico anders ingestoken dan binnen het gebiedstype 'woonwijken'. Dit wordt veroorzaakt door het feit dat de gemeente zelf weinig tot geen invloed heeft op de risicobron: het vervoer van gevaarlijke stoffen.

Dit neemt niet weg dat ook in dit gebied voldaan moet worden aan de wettelijke eisen.

Vanuit het gegeven dat bebouwing veelal dicht tegen de wegen aanligt, hanteert de gemeente Steenbergen voor het plaatsgebonden risico ter plaatse van beperkt kwetsbare objecten in het gebiedstype transportas de volgende norm:

- Beperkt kwetsbare objecten, waarvoor richtwaarden gelden in plaats van grenswaarden, mogen binnen de $PR=10^{-6}$ contour van een transportas liggen.

Vanuit het gegeven dat het invloedsgebied van de transportassen deels het stedelijk gebied overlapt, worden kwetsbare objecten bestemd voor verminderd zelfredzame objecten niet toegestaan, tenzij in de discussie de nut en noodzaak van de ontwikkeling sterker weegt dan de overige aspecten. Vanuit hetzelfde gegeven is binnen dit gebiedstype een toename van het groepsrisico in beginsel acceptabel mits er een uitgebreide verantwoording van het groepsrisico plaatsvindt met aandacht voor alle aspecten: nut en noodzaak, bereikbaarheid, bestrijdbaarheid, beheersbaarheid, zelfredzaamheid en restrisico. Een overschrijding van de oriëntatiewaarde is binnen dit gebiedstype in beginsel niet acceptabel. Een uitgebreide verantwoording van het groepsrisico is hier noodzakelijk.

Randvoorwaarden voortkomend uit de veiligheidsketen

Pro-actie

Na vaststelling van het Basisnet Vervoer Gevaarlijke Stoffen wordt voor de A4 de daarin opgenomen veiligheidszone in acht genomen. De PAG¹⁵ zone zal op 30 meter worden gesteld. Binnen deze zone mogen nieuwe kwetsbare objecten zich alleen onder nog door het Rijk vast te stellen voorwaarden zich bevinden.

- NB:** De bestaande kwetsbare objecten zullen vooralsnog worden gerespecteerd. Het is niet realistisch om die te amoveren.
- In Steenbergers liggen twee buisleidingen waardoor aardgas wordt getransporteerd. Voor deze leidingen geldt de Amvb buisleidingen die per 1-1-2011 in werking is getreden. Het rijk is het bevoegde gezag om eventuele knelpunten te inventariseren en op te lossen. De gemeente zal daar waar nodig in zijn bestemmingsplannen rekening houden met de nieuwe wetgeving.
 - De gemeente zet zich in voor het realiseren van de hoofdwegenstructuur.

Preventie

- Kwetsbare objecten bestemd voor verminderd zelfredzame objecten zijn niet toegestaan, tenzij in de discussie de nut en noodzaak van de ontwikkeling sterker weegt dan de overige aspecten. Bestaande kwetsbare objecten voor verminderd zelfredzame objecten worden gerespecteerd. Bij herontwikkeling zal een nieuwe afweging worden gemaakt.
- In de verantwoordingsplicht groepsrisico moet zowel bij toename als bij overschrijding een uitgebreide verantwoording plaatsvinden met aandacht voor alle aspecten, inclusief nut- en noodzaak.

Aandachtspunten binnen gebiedstype Transportas

Ten aanzien van de buisleidingen is er nog geen inzicht in de omvang van het groepsrisico. In samenwerking met het bevoegde gezag het rijk zal dit inzicht alsnog dienen te worden verkregen.

Binnen 30 meter van de transportassen bevinden zich momenteel een aantal kwetsbare bestemmingen waarbinnen zich groepen personen bevinden. Zie voor het overzicht tabel 5.

Naam	Adres	aard
Lidl	Burgemeester van Loonstraat 72	Winkelgebouw (50 – 250 personen)
Hotel Aarden	Kaaistraat 1	Hotel (10 – 50 personen)

Tabel 5 Verminderd zelfredzame objecten binnen 30 meter zone transportas N257

¹⁵ Plasbrand Aandachts Gebied

Acties voor gebiedstype Transportas

- Binnen 200 meter bevinden zich mogelijk nog meer verminderd zelfredzame objecten. Deze inventarisatie binnen 200 meter dient nog te worden uitgevoerd. Vanwege het feit dat er mogelijk een routing gevaarlijke stoffen komt na aanleg van de A4 zal deze inventarisatie dan pas worden uitgevoerd.
- Met betrekking tot kwetsbare objecten worden de ontwikkelingen met betrekking tot het basisnet gevolgd. Saneringen zijn vooralsnog niet aan de orde.
- Bestaande kwetsbare objecten bestemd voor groepen verminderd zelfredzame objecten worden gerespecteerd. Nieuwe kwetsbare objecten en uitbreiding van de kwetsbare objecten bestemd voor groepen verminderd zelfredzame objecten worden niet toegestaan, tenzij de nut en noodzaak van de ontwikkeling zwaarder wegen dan de toename van het groepsrisico.
- Bij nieuwe ontwikkelingen en actualisering van de bestemmingsplannen worden de geformuleerde beleids en wettelijke uitgangspunten in acht genomen.
- Na realisatie van de A4 vindt besluitvorming plaats aangaande het wel of niet aanbrengen van een routing gevaarlijke stoffen.
- Na realisatie van de A4 vindt nadere besluitvorming plaats of de gedeelten van de N 257 en N259 gelegen binnen de bebouwde kom nog behoren te vallen onder het gebiedstype transportas.
- Het groepsrisico voor de buisleidingen dient nog nader te worden onderzocht.
- Gerichte risicocommunicatie.

5.3 Gebiedstype bedrijventerreinen

Ambitie: Ruimte voor industrie

Welke gebieden zijn dit?

Steenbergen concentreert de bedrijvigheid in de gemeente zoveel mogelijk op bedrijventerreinen om daarmee hinder voor de woonomgeving zoveel mogelijk te beperken. Nieuwe bedrijventerreinen, waar de vestiging van Bevi-inrichtingen mogelijk wordt geacht, zijn voorzien in de kern van Steenbergen, waarbij in eerste instantie wordt gedacht aan aansluiting bij Reinierpolder I en II en in Dinteloord nabij de Suikerunie (Agro Food Cluster Nieuw-Prinsenland). De gemeente biedt op deze bedrijventerreinen ruimte voor bedrijven, waarbij aan de wettelijke minimumeisen voor externe veiligheid wordt voldaan. Nadere uitwerking zal middels opname van een wijzigingsbevoegdheid of afwijkingsbevoegdheid bij de daadwerkelijke vaststelling van de bestemmingsplannen plaatsvinden.

Plaatsgebonden risico en groepsrisico

Overschrijding grenswaarde PR	Niet acceptabel
Overschrijding richtwaarde PR	Acceptabel
Overschrijding OW	In beginsel acceptabel, mits in VGR extra aandacht voor zelfredzaamheid en bestrijdbaarheid.
Toename GR	In beginsel acceptabel, mits in VGR extra aandacht voor zelfredzaamheid en bestrijdbaarheid.
Niet toegestaan	<ul style="list-style-type: none"> • Nieuwe kwetsbare objecten (zoals woningen) • Uitbreiding van bestaande kwetsbare objecten • (Nieuwe) zelfstandige kantoorgebouwen en bedrijfsgebouwen voor groepen verminderd zelfredzame objecten. • Nieuwe inrichtingen cq. uitbreidingen met invloedsg gebied over stedelijk gebied

Toelichting:

Op bedrijventerreinen zijn de eisen op het gebied van plaatsgebonden risico en groepsrisico minder scherp dan in woonwijken. In dit gebiedstype wil de gemeente ruimte bieden voor economische ontwikkeling en werkgelegenheid. Dit wordt acceptabel geacht omdat bedrijventerreinen nu juist zijn bestemd voor milieubelastende bedrijfsactiviteiten (vanaf milieucategorie 3) met het doel om die fysiek te scheiden van woonfuncties. In het algemeen is sprake van goed zelfredzame mensen en professionele organisaties die ook moeten voldoen aan regelgeving op het gebied van ondermeer arbeidsomstandigheden en brandveiligheid. Er zijn ruime wegen die de zelfredzaamheid, de bereikbaarheid en de bestrijdbaarheid ten goede komen.

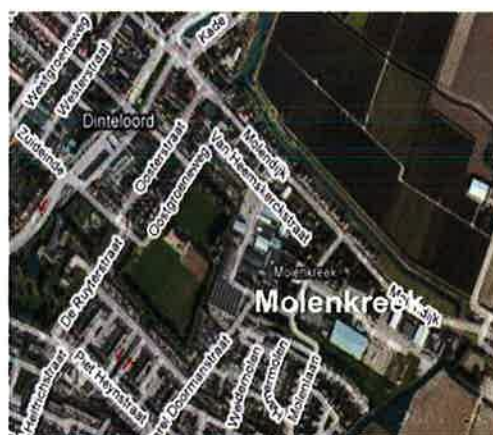
De gemeente Steenbergen beschikt over de volgende bedrijventerreinen waar Bevi-inrichtingen aanwezig zijn:

- Steenbergen: Reinierpolder I
- Dinteloord: Suikerunie
- Dinteloord: Cluster bedrijvigheid Havenweg

In onderstaande figuur zijn zowel de bedrijventerreinen Reinierpolder als Molenkreek weergegeven.



Afbeelding 3 Bedrijventerrein Reinierpolder



Afbeelding 4 Bedrijventerrein Molenkreek

Naast genoemde bedrijventerreinen zijn er ook nog een aantal kleinschalige bedrijventerreintjes, waaronder ook begrepen bedrijventerrein Molenkreek in Dinteloord. Deze worden in verband met hun ligging in het kader van externe veiligheid gelijkgesteld met het beleid in een woonwijk.

In het kader van externe veiligheid wordt op de bedrijventerreinen Reinierpolder I en II, het terrein van de Suikerunie de mogelijkheid opengelaten voor nieuwvestiging van Bevi-bedrijven. Het aanwezige Bevi-bedrijf op het cluster bedrijvigheid aan de Havenweg blijft gewoon gehandhaafd. Nieuwvestiging in het cluster bedrijvigheid Havenweg is vanwege de ligging in het buitengebied niet wenselijk.

Naast deze huidige bedrijventerreinen is voor de toekomst voor externe veiligheid van belang het Agro Food-Cluster en de uitbreidingen van de bedrijventerreinen Reinierpolder I en II. Dit in verband met de mogelijkheid tot het vestigen van nieuwe Bevi-bedrijven.

Om toch een minimale veiligheid in deze gebieden te garanderen zijn de volgende ontwikkelingen niet toegestaan:

- (Nieuwe) kwetsbare objecten.
- Uitbreiding van bestaande kwetsbare objecten.

Met betrekking tot het plaatsgebonden risico zijn beperkt kwetsbare objecten, waarvoor richtwaarden gelden in plaats van grenswaarden binnen de PR=10⁻⁶ contour van een bedrijf of transport toegestaan. Voor bestaande situaties geldt het stand-still principe. In Wm- of Wro-besluiten moet worden aangegeven dat van de richtwaarde van het plaatsgebonden risico wordt afgeweken, omdat het gaat om een bedrijventerrein voor de zwaardere milieucategorie (3, 4 en 5).

Voor het groepsrisico binnen dit gebiedstype kiest de gemeente Steenbergen voor de volgende invulling: Toename van het groepsrisico en overschrijding van de oriëntatiewaarde is in beginsel acceptabel, mits in de verantwoordingsplicht van het groepsrisico voldoende respectievelijk extra aandacht wordt besteed aan de aspecten zelfredzaamheid en bestrijdbaarheid.

Een uitzondering op het bovenstaande geldt voor de bedrijventerreinen Molenkreek I en II in Dinteloord. Deze bedrijventerreinen worden in het kader van externe veiligheid, vanwege de ongunstige ligging aan vele kanten grenzend aan woonbebouwing, gelijk gesteld met *Woonwijken*. Er bevinden zich op beide bedrijventerreinen momenteel geen Bevi-inrichtingen. Ook het bedrijventerrein aan de Havenweg Dinteloord valt hier niet onder. Dit bedrijventerrein maakt onderdeel uit van het buitengebied. Het bestaande Bevi-bedrijf kan gehandhaafd blijven.

Op de bedrijventerreinen wordt ruimte gegeven voor de bedrijven:

- De oriënterende waarde van het groepsrisico is slechts richtinggevend. De gemeente kan hier gemotiveerd van afwijken. Indien noodzakelijk voor het instandhouden van de industriële activiteiten wordt een overschrijding van de oriënterende waarde van het GR toestaan, mits daarvoor gewichtige redenen zijn (indien bijvoorbeeld ALARA¹⁶ of BREF¹⁷ al maximaal zijn toegepast, bij opvulling van kleine "gaten" in de bebouwing etc.).
- Een toename van het groepsrisico kan, mits gemotiveerd, worden geaccepteerd.
- Toename van het groepsrisico of overschrijding van de oriënterende waarde moet altijd verantwoord worden.
- Er wordt in nieuwe situaties getracht het groepsrisico zoveel mogelijk te beperken door middel van planologische oplossingen, zoals het zodanig situeren van (beperkt) kwetsbare objecten dat risicovolle situaties worden voorkomen.
- Vestiging van nieuwe Bevi-inrichtingen is alleen maar mogelijk middels een afwijkingen regeling in het bestemmingsplan of een op te nemen wijzigingsbevoegdheid (dit met het doel om per geval een afweging te maken of vestiging van een Bevi-inrichting aanvaardbaar is vanuit het oogpunt van veiligheid waarbij bijvoorbeeld ook gekeken zal worden naar cumulatie-effecten).

-

Randvoorwaarden voortkomend uit de veiligheidsketen

Pro-actie

- Bij het maken van bestemmingsplannen voor nieuwe ontwikkelingen en in wijzigingsplannen wordt getracht het groepsrisico zoveel mogelijk te reduceren. Reductie van het groepsrisico kan door het treffen van:
 - 1) Schadebeperkende maatregelen in de sfeer van ruimtelijke ordening, zoals bijvoorbeeld het schuiven met personendichtheden (hogere bebouwingsdichtheden verder van de bron af).
 - 2) Bronmaatregelen, zoals het saneren van de risicovolle activiteit.
- Wanneer reductie van het groepsrisico niet mogelijk is, wordt gemotiveerd waarom de ontwikkeling toch is gewenst en waarom alternatieven niet mogelijk zijn. Daarnaast wordt aangegeven hoe de veiligheidssituatie zoveel mogelijk kan worden verbeterd.
- Samen met Brandweer Midden en West Brabant worden vooraf calamiteitenscenario's doorgelicht om te kunnen bepalen wat de beste vluchtroute is en deze afstemmen met de ontruimingsmogelijkheden.
- Bij het ontwerp van gebouwen waarin zich veel mensen tegelijkertijd bevinden wordt beoordeeld of de in- en uitgangen overeenkomen met de vluchtroutes voor het gebied. In overleg met de brandweer wordt bepaald of voldoende (nood) in- en uitgangen aanwezig zijn, waardoor de zelfredzaamheid op een voldoende hoog plan wordt gebracht. Daarnaast wordt in overleg met de brandweer bepaald of voldoende beschermende (constructieve) maatregelen aan de gebouwen

¹⁶ As Low As Reasonably Acceptable (zo laag als redelijkerwijs mogelijk is)

¹⁷ Best available techniques REFERENCE document

zijn genomen om effecten voor personen binnen de gebouwen te minimaliseren, zoals een voldoende dikte en lekdichtheid van de muren.

Preventie

- In de vergunningvoorschriften wordt uitgegaan van de wettelijke minimumeisen aan de veiligheidsvoorschriften.
- De vergunningsvoorschriften worden zodanig opgesteld, dat zich binnen de $PR = 10^{-6}$ contour van de risicovolle inrichting geen kwetsbare objecten bevinden.
- De oriënterende waarde van het groepsrisico mag, mits gemotiveerd, worden overschreden.
- Brandweer Midden en West Brabant wordt geraadpleegd bij het opstellen van de vergunningvoorschriften over de risico's van de inrichting.
- Er wordt periodiek gecontroleerd (eenmaal per jaar) of de vergunningvoorschriften adequaat worden nageleefd.
- In gevallen waarin de vergunningvoorschriften niet adequaat worden nageleefd worden handhavende maatregelen opgelegd.

Bij toename van het groepsrisico en/of overschrijding van de oriëntatiewaarde moet in de verantwoordingsplicht van het groepsrisico voldoende respectievelijk extra aandacht worden besteed aan de aspecten zelfredzaamheid en bestrijdbaarheid.

AFC Nieuw-Prinsenland en externe veiligheid

Voor de ontwikkeling van het AFC is een onderzoek uitgevoerd naar externe veiligheid. In bijlage 6 van de bestemmingsplantoelichting is dit onderzoek opgenomen. Op basis van de aanwezige geprojecteerde risicobronnen is bepaald dat het plan voldoet aan de normen van het voor het plaatsgebonden risico en het groepsrisico. Er is hierbij gekeken naar de aan het rand van het gebied gelegen aardgastransportleiding, het vervoer van gevaarlijke stoffen en De Suikerunie. Ten aanzien van nieuwvestiging van nieuwe Bevi-bedrijven is opgenomen dat dit enkel middels een wijzigingsbevoegdheid mogelijk is.

Aandachtspunten binnen gebiedstype bedrijventerrein

- Gewasbeschermingsmiddelenhandel Theunisse BV heeft een PGS15 opslagloods. Indien niet voldaan wordt aan de gestelde eisen in de vergunning kan de $PR 10^{-6}$ /jaar risicocontour over kwetsbare objecten komen te liggen.
- Beheers- en Beleggingsmij H. Vlamings heeft een PGS15 opslagloods. Indien niet voldaan wordt aan de gestelde eisen in de vergunning kan de $PR 10^{-6}$ /jaar risicocontour over kwetsbare objecten komen te liggen.
- Toekomstige kantoren met een oppervlak > 1500 m² als onderdeel van een bedrijfsgebouw; aandachtspunt met betrekking tot het groepsrisico

Acties voor gebiedstype bedrijventerreinen

- Hierboven genoemde inrichtingen handhaven op vergunde situatie. Brandblussystemen checken aan de gestelde eisen in de vergunning. Indien er woningen binnen de $PR 10^{-6}$ /jaar risicocontour bevindt, dan dient de risicobron gesaneerd te worden binnen de termijnen zoals genoemd in het Bevi.
- Nieuwe kwetsbare objecten uitsluiten.
- Beoordeling nut en noodzaak van nieuwe ontwikkelingen/uitbreidingen.
- risicocommunicatie met bedrijven (ook onderling) op agenda plaatsen.

5.4 Gebiedstype buitengebied

Ambitie: Beperkte ruimte voor bedrijvigheid

Welke gebied is dit?

Het buitengebied maakt een groot deel van het oppervlak van de gemeente Steenbergen uit, maar de woningdichtheid is in dit gebied beperkt. De woningen en andere kwetsbare objecten die zich in het buitengebied bevinden moeten gelijk met de woningen in de woonwijken worden beschermd. Hier geldt dan ook het ambitieniveau Veilig Wonen. De ruimte voor bedrijvigheid in het buitengebied beperkt zich hoofdzakelijk tot de landbouw, passend bij de eigenheid van het landschap. In de kleine kernen is nieuwe bedrijvigheid alleen toelaatbaar in de vorm van zeer lokaal gebonden woonwerkterreinen waarvan de noodzaak moet worden aangetoond.¹⁸

Plaatsgebonden risico en groepsrisico

Gebiedstype buitengebied

Overschrijding grenswaarde PR	Niet acceptabel
Overschrijding richtwaarde PR	Niet acceptabel
Overschrijding OW	Niet acceptabel
Toename GR	Acceptabel mits: - VGR met aandacht voor bestrijdbaarheid (bluswatervoorziening) op het bedrijf. - Geen Invloedsgebied over stedelijk gebied.
Niet toegestaan	(Nieuwe) inrichtingen met invloedsgebied over stedelijk gebied.

Toelichting:

In het landelijke gebied wordt als basis de richtwaarde voor beperkt kwetsbare objecten gerespecteerd. Voor bestaande situaties, waarbij hieraan niet wordt voldaan, geldt dat het plaatsgebonden risico niet mag toenemen (stand-still principe).

Door de lage bevolkingsdichtheid is het groepsrisico in het algemeen laag en in ieder geval beneden de oriëntatiewaarde. Er wordt naar gestreefd om het groepsrisico niet te laten toenemen, maar een toename kan, mits gemotiveerd, worden geaccepteerd.

Randvoorwaarden en acties voortkomend uit de veiligheidsketen

Pro-actie

- Bij het maken van bestemmingsplannen voor nieuwe ontwikkelingen en in wijzigingsplannen wil Steenbergen het groepsrisico zoveel mogelijk reduceren. Reductie van het groepsrisico kan door het treffen van:
 - 1) Schadebeperkende maatregelen in de sfeer van ruimtelijke ordening, zoals het schuiven met personendichtheden (hogere bebouwingsdichtheden verder van de bron af).
 - 2) Bronmaatregelen, zoals het saneren van de risicovolle activiteit.

¹⁸ Structuurvisie Plus Steenbergen

- Wanneer reductie van het groepsrisico niet mogelijk is, wordt gemotiveerd waarom de ontwikkeling toch is gewenst en waarom alternatieven niet mogelijk zijn. Daarnaast wordt aangegeven hoe de veiligheidssituatie zoveel mogelijk kan worden verbeterd.

Preventie

Voor het buitengebied wordt aangesloten bij het ambitieniveau veilig wonen. Toename van het groepsrisico is mogelijk mits er geen sprake is van overschrijding van de oriënterende waarde.

Knelpunten binnen gebiedstype buitengebied

- In de bestaande situatie zijn er geen knelpunten. Het nog te actualiseren bestemmingsplan buitengebied zal BEVI-activiteiten gaan verbieden. **Bestaande niet Bevi-plichtige inrichtingen beperken zich momenteel tot enkele bovengrondse propaantanks voor verwarmingsdoeleinden.**

Acties voor gebiedstype buitengebied

- Het doel is om de bestaande situatie te continueren. Verzoeken om nieuwe activiteiten waarop het BEVI van toepassing is zullen niet worden gehonoreerd. Gelet op de aard van het buitengebied (lage personendichtheden) behoeven er geen aanvullende acties te worden getroffen.

BIJLAGE 1 BEGRIPPENLIJST

Aanvalsplan

Een aanvalsplan is bedoeld voor de brandweer. Daardoor zijn bij een brand of een ongeval direct de belangrijkste gegevens bij de hand. Een aanvalsplan geeft informatie over de plaats van gevaarlijke stoffen en installaties, over vluchtwegen en toegangen, over brandscheidingen, e.d.. In aanvalsplannen wordt meestal gebruikgemaakt van plattegronden; soms kan worden volstaan met eenvoudig kaartje (bereikbaarheidskaart). Op grond van de Arbowet moeten bepaalde bedrijven zelf ook over een bedrijfsnoodplan beschikken. In sommige gevallen zijn aanvalsplannen en bedrijfsnoodplannen niet voldoende en moet er volgens de wet Rampen en zware ongevallen, een rampenbestrijdingsplan worden gemaakt.

Besluit Externe Veiligheid Inrichtingen (BEVI)

Op 27 oktober 2004 is het Besluit Externe Veiligheid Inrichtingen van kracht geworden. In het BEVI zijn risiconormen voor externe veiligheid met betrekking tot bedrijven met gevaarlijke stoffen wettelijk vastgelegd. Het Besluit verplicht het bevoegd gezag op grond van de Wet milieubeheer en Wet op de ruimtelijke ordening afstand te houden tussen gevoelige objecten en risicovolle bedrijven. Tevens beperkt het besluit het totale aantal personen dat zich in de directe omgeving van een risicovol bedrijf mag bevinden. Gemeenten en provincies moeten de normen uit het besluit naleven bij het opstellen en wijzigen van bestemmingsplannen en bij het verlenen van milieuvergunningen. Tevens moet de brandweer om advies worden gevraagd. Afstemming tussen de drie taakvelden ruimtelijke ordening, milieu en rampenbestrijding is zodoende van groot belang.

Basisnet Vervoer Gevaarlijke Stoffen

Het Ministerie van V&W ontwikkelt momenteel het zogenaamde Basisnet voor het vervoer van gevaarlijke stoffen over weg, water en spoor. Het basisnet zal worden vastgelegd in een Amvb. Doel van het Basisnet is om bij de toewijzing van vervoerscapaciteit over een vervoersas rekening te houden met een vastgelegde risicoruimte. Deze risicoruimte dient dan tevens als randvoorwaarde voor ruimtelijke ontwikkelingen. Zie ook bijlage 2.

Besluit Register Risicosituaties Gevaarlijke Stoffen (RRGS)

Inventarisatie van risicorelevante bedrijven is verplicht in kader van het RRGS. De resultaten zijn opgenomen in de RRGS website (www.risicoregister.nl).

Besluit risico's zware ongevallen 1999 (BRZO 1999)

In dit besluit worden regels gesteld aan bedrijven die gevaarlijke stoffen opslaan of gebruiken. Aan de hand van de hoeveelheid gevaarlijke stoffen is er een lage en hoge drempelwaarde ingesteld. Bedrijven die de lage drempelwaarde overschrijden, moeten een beleid ontwikkelen om zware ongevallen te voorkomen: het Preventiebeleid zware ongevallen (PBZO). Bedrijven die boven de hoge drempelwaarde vallen, moeten een veiligheidsrapportage (VR) opstellen. BRZO-bedrijven moeten tevens beschikken over een veiligheidsbeheersysteem (VBS)

Bestaande situaties

Een op het tijdstip van inwerkingtreding van het BEVI:

- geldende Wm-vergunning;
- vastgesteld bestemmingsplan of vrijstellingsbesluit op grond waarvan de bouw of vestiging van kwetsbare of beperkt kwetsbare objecten is toegelaten;
- aanwezige kwetsbare en beperkt kwetsbare objecten.

Zie ook nieuwe situaties.

Bevoegd gezag

Het bevoegd gezag is de overheidsorganisatie die verantwoordelijk is voor de naleving van bepaalde wetgeving. In de regel is de gemeente of de provincie het bevoegd gezag, maar een waterschap of een ministerie kunnen ook bevoegd gezag zijn. Deze verantwoordelijkheid kan bestaan uit het afgeven van

vergunningen, maar ook uit handhaving en het vaststellen van een bestemmingsplan. Dat is zorgen dat de regels worden nageleefd. Beheerders van (water)wegen, concessiehouders van buisleidingen en bedrijven zijn echter op de eerste plaats zelf verantwoordelijk voor de veiligheid en het naleven van de regels.

Buisleiding

Ondergrondse of bovengrondse pijpleiding bestemd voor het transport van gevaarlijke stoffen, niet liggend op het terrein van een inrichting. Voor gasleidingen geldt een druk hoger dan 16 bar.

Circulaire risiconormering vervoer gevaarlijke stoffen

In augustus 2004 is de Circulaire Risiconormering vervoer gevaarlijke stoffen uitgekomen, in samenwerking met de ministeries van V&W, VROM en BZK. Uitgangspunten hierbij zijn de Nota risiconormering vervoer gevaarlijke stoffen (RNVGS) en het Besluit Externe veiligheid Inrichtingen (BEVI). Een Algemene Maatregel van Bestuur (AMvB) externe veiligheid transport gevaarlijke stoffen is in voorbereiding.

Circulaire K1K2K3 brandbare vloeistoffen

Circulaire zonering langs hogedruk aardgastransportleidingen

VROM heeft in de circulaire 'Zonering langs hogedruk aardgastransportleidingen' en de circulaire 'K1K2K3 brandbare vloeistoffen' veiligheidsafstanden vastgelegd. In 1996 hebben de ministers van Verkeer en Waterstaat en VROM de nota 'Risiconormering Vervoer Gevaarlijke Stoffen' (Nota RNVGS) uitgebracht. Daarin zijn deze afstanden als normen vastgelegd. De normen uit deze nota vormen de basis voor besluiten over ruimtelijke gevolgen van buisleidingen.

Effect

De effecten ten gevolge van:

- explosie: het ontstaan van een drukgolf en/of warmtestraling;
- brand;
- toxisch: gevaar van vergiftiging door giftige gassen of dampen.

Effectgebied

Het effectgebied van een risicobron geeft aan tot op welke afstand er directe gezondheidseffecten kunnen zijn als er een ernstig ongeval bij de risicobron plaatsvindt.

De kans dat een ongeluk gebeurt, is in het effectgebied niet verrekend. Dat is het belangrijkste verschil met risicocontouren.

Explosie

Een explosie of ontploffing geeft een korte maar krachtige drukgolf en een kortdurende, hevige warmtestraling. Dit zijn de belangrijkste veroorzakers van letsel bij mensen in de buurt van een explosie. Ook brokstukken als bijvoorbeeld glasscherven, die door de drukgolf rondvliegen, kunnen levensgevaarlijke verwondingen veroorzaken. Explosies kunnen optreden bij:

- brandbaar gas: bijvoorbeeld aardgas, propaan, butaan of LPG;
- sommige vluchtige vloeistoffen;
- patronen en andere munitie;
- professioneel en consumentenvuurwerk;
- sommige producten, zoals geconcentreerde kunstmest;
- stof van bijvoorbeeld voedingsmiddelen, graan of hout.

Geprojecteerd object

Nog niet aanwezig object dat op grond van het vigerende bestemmingsplan toelaatbaar is.

Gevaarlijke stoffen

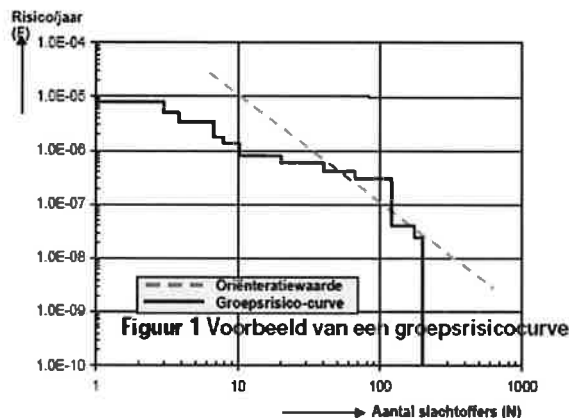
Gevaarlijke stoffen zijn stoffen waarvan het gebruik, het transport of de opslag, risico's met zich meebrengt. Het kan gaan om explosiegevaar, brand, giftigheid of radioactiviteit. De gevaren zijn vaak de keerzijde van nuttige eigenschappen van die stoffen. Het zijn vaak brandstoffen, of grondstoffen voor nuttige producten zoals medicijnen, kunststoffen en kunstmest of hulpstoffen die voor allerlei doeleinden worden gebruikt, bijvoorbeeld voor koelen, reinigen of conserveren. Daarnaast kan het ook om afvalstoffen gaan.

Grenswaarde

Grenswaarde als bedoeld in artikel 5.1 van de Wet milieubeheer. Van een grenswaarde mag niet worden afgeweken.

Groepsrisico (GR)

Cumulatieve kansen per jaar dat ten minste 10, 100 of 1000 personen overlijden als rechtstreeks gevolg van hun aanwezigheid in het invloedsgebied van een inrichting en een ongewoon voorval binnen die inrichting waarbij een gevaarlijke stof, gevaarlijke afvalstof of bestrijdingsmiddel betrokken is. Anders gezegd geeft het groepsrisico weer wat de kans is op het overlijden van een groep personen ten gevolge van een ongeval bij een bedrijf. Voor het groepsrisico is geen grenswaarde vastgesteld. Wel is er de zogeheten oriëntatiewaarde, deze dient door het bevoegde gezag (de vergunningverlener, zijnde de provincie of de gemeente) te worden gehanteerd bij de overwegingen omtrent het groepsrisico. Deze oriëntatiewaarde is de kans op een ongeval met 10 of meer dodelijke slachtoffers van ten hoogste 10^{-5} per jaar, met de kans op een ongeval met 100 of meer dodelijke slachtoffers van ten hoogste 10^{-7} per jaar en met de kans op een ongeval met 1000 of meer dodelijke slachtoffers van ten hoogste 10^{-9} per jaar. Hieronder is een FN-diagram weergegeven met daarin als voorbeeld een FN-curve en tevens de oriëntatiewaarde.



Inrichting

Het woord inrichting komt onder andere uit de Wet milieubeheer. Het betreft bedrijven die vallen onder een AMvB ex. 8.40 van de Wet milieubeheer of inrichtingen waarvoor een milieubeheervergunning noodzakelijk is.

Invloedsgebied

Gebied waarin volgens bij regeling van de minister vast te stellen regels personen worden meegeteld voor de berekening van het groepsrisico. Het invloedsgebied voor het groepsrisico bij bedrijven is het gebied tot de 1% letaliteitgrens, behalve voor LPG-tankstations, waar de grens van het invloedsgebied op 150 meter is gesteld. Deze 1%-letaliteitgrens geeft de afstand aan van de risicovolle inrichting of transportroute tot een punt waarbij een daar aanwezige persoon nog een kans van 1% heeft om te overlijden ten gevolge van een ongeval binnen die inrichting. Het invloedsgebied voor het groepsrisico langs transportroutes is 200 meter rondom de weg, het water en het spoor en 30 meter rondom de ondergrondse aardgasleiding.

Kans op dodelijke slachtoffers

Bij het externe veiligheidsbeleid wordt gesproken over risico's. Hierbij gaat het om de kans dat er een ongeval gebeurt waarbij het effect is dat er dodelijke slachtoffers kunnen vallen. Het gaat hierbij om slachtoffers die direct en binnen 2 à 3 weken overlijden ten gevolge van dat ongeval. Naast het effect dat er dodelijke slachtoffers kunnen vallen, kunnen er ook veel gewonden zijn.

Het effectgebied van een risicobron geeft aan tot op welke afstand er directe gezondheidseffecten kunnen zijn als er een ernstig ongeval bij de risicobron plaatsvindt. De effectbenadering is dan ook vooral van belang bij de repressietaak van de hulpverleningdiensten, want het geeft het gebied aan waarbinnen zij moeten optreden. Over het algemeen kan het aantal gewonden worden gekoppeld aan het aantal dodelijke slachtoffers, aangezien met het beperken van de kans op dodelijke slachtoffers tevens de kans op gewonden wordt verkleind. Ook de voorbereiding op en de bestrijding van de effecten van een ongeval en de nazorg hebben zowel betrekking op gewonden als op dodelijke slachtoffers.

Zie verder bij plaatsgebonden risico en bij risicocontour.

Kwetsbaar object en beperkt kwetsbaar object

Zie bijlage 2.

Nieuwe situaties

Het betreft situaties na inwerkingtreding van het BEVI (27 oktober 2004):

- het oprichten van een inrichting;
- het veranderen van een bestaande inrichting waarvoor een milieuvergunning nodig is en waarbij de verandering nadelige gevolgen heeft voor het Plaatsgebonden Risico;
- een bestemmingsplan dat wordt vastgesteld of herzien (inclusief de goedkeuring ervan);
- een vast te stellen wijziging-, uitwerking- of vrijstellingsbesluit en de in verband daarmee af te geven verklaring van geen bezwaar;
- besluiten die betrekking hebben op vervangende nieuwbouw en opvulling van gaten binnen aaneengesloten bebouwing in bestaand stedelijk gebied.

Zie ook bestaande situaties.

Ontruimingsplan

Een ontruimingsplan geeft aan hoe een ontruiming van een gebouw of een terrein moet plaatsvinden. De overheid eist in bepaalde gevallen een ontruimingsplan van bedrijven. Het gaat daarbij uiteraard om de veiligheid van groepen mensen die aanwezig kunnen zijn.

Oriëntatiewaarde

Betreft een toetsingswaarde (die het karakter heeft van een oriëntatiewaarde), waarvan het bevoegd gezag gemotiveerd mag afwijken. Een oriëntatiewaarde heeft in tegenstelling tot een grens- en richtwaarde geen juridische status.

PBZO-bedrijf

In het Besluit Risico's Zware Ongevallen (BRZO 1999) zijn criteria opgenomen waarmee wordt bepaald welke bedrijven een risico van zware ongevallen met zich meebrengen. Onderscheid wordt gemaakt tussen BRZO-bedrijven van de zware en de lichte categorie. Deze lichte categorie wordt ook wel 'PBZO-bedrijven' genoemd. Bedrijven van de lichte categorie moeten onder andere een 'preventiebeleid zware ongevallen' hebben en een veiligheidsbeheerssysteem.

Plaatsgebonden Risico (PR)

Het plaatsgebonden risico is de berekende kans per jaar, dat een persoon overlijdt als rechtstreeks gevolg van een ongeval bij een risicobron (inrichting of transportroute), aangenomen dat hij op die plaats permanent en onbeschermd verblijft. In het plaatsgebonden risico zijn in het kort twee verschillende kansen verwerkt:

- de kans dat een ramp, zoals het ontsnappen van een gevaarlijke stof, plaatsvindt;
- de kans dat een persoon daadwerkelijk overlijdt als gevolg daarvan.

Deze kans mag conform het BEVI en de Circulaire risiconormering vervoer gevaarlijke stoffen maximaal 1 op een miljoen (10^{-6}) per jaar zijn. De norm van 10^{-6} /jr geldt ten aanzien van kwetsbare objecten als grenswaarde, die niet mag worden overschreden, en ten aanzien van beperkt kwetsbare objecten als richtwaarde. Rondom een inrichting of transportroute bestaat op sommige plaatsen hetzelfde risico. Deze plaatsen kunnen als een lijn (een risicocontour) op een kaart gezet worden.

Plasbrandaandachtsgebied (PAG)

In het concept Amvb wordt voor (vaar)wegen met veel vervoer van brandbare vloeistoffen ook rekening gehouden met een plasbrandaandachtsgebied (PAG). Het PAG is een zone van 30 meter aan weerszijden van de weg. Bij ruimtelijke ontwikkelingen binnen het PAG moet het bevoegd gezag onderbouwen, waarom het de ontwikkelingen wil toestaan.

Ramp

Volgens de Wet rampen en zware ongevallen is een ramp of zwaar ongeval een gebeurtenis:

1. waardoor een ernstige verstoring van de openbare veiligheid is ontstaan, waarbij het leven en de gezondheid van vele personen, het milieu of grote materiële belangen in ernstige mate worden bedreigd of zijn geschaad, en
2. waarbij een gecoördineerde inzet van diensten en organisaties van verschillende disciplines is vereist om de dreiging weg te nemen of de schadelijke gevolgen te beperken

Rampenbestrijdingsplan

In een rampenbestrijdingsplan legt een gemeente vast welke voorbereidingen zijn getroffen voor de bestrijding van een specifieke ramp of een specifieke soort ramp. De gemeente moet een beleid hebben waarin is bepaald voor welke overige gevallen een rampenbestrijdingsplan wordt gemaakt. Het gaat erom dat er een rampenbestrijdingsplan komt voor rampen en zware ongevallen waarvan de plaats, de aard en de gevolgen voorzienbaar zijn. Voor sommige risicosituaties is een rampenbestrijdingsplan direct wettelijk verplicht. In een rampenbestrijdingsplan moet de afstemming met aangrenzende gemeenten en aangrenzende gebieden in buurlanden zijn gewaarborgd.

Rampenplan

Elke gemeente moet een rampenplan hebben. Het rampenplan somt op wat er in een gemeente voor de rampenbestrijding in het algemeen geregeld moet zijn. Het is het 'masterplan' voor de gemeentelijke rampenbestrijding.

Register risicosituaties gevaarlijke stoffen

Het Register Risicosituaties Gevaarlijke Stoffen (RRGS) is een centraal landelijk register met gegevens over risicosituaties die in Nederland bestaan rond het gebruik, de opslag en het vervoer van gevaarlijke stoffen. Deze gegevens worden beheerd door het RIVM en via internet op een risicokaart gepresenteerd. Daarnaast worden deze gegevens gebruikt in plaatselijke risicokaarten die ook andere risicosituaties tonen (www.risicoregister.nl).

Richtwaarde

Richtwaarde als bedoeld in artikel 5.1 van de Wet milieubeheer ten aanzien van het niveau van het plaatsgebonden risico. Van een richtwaarde mag slechts om gemotiveerde redenen worden afgeweken.

Risicobron

De plaatsen waar risico's vandaan (kunnen) komen, worden risicobronnen genoemd. Het betreft hierbij:

- bedrijven waar gevaarlijke stoffen worden gemaakt, gebruikt of opgeslagen;
- routes en pijpleidingen waarover of -door gevaarlijke stoffen worden getransporteerd.

Risicocontouren

Een risicocontour geeft aan hoe hoog in de omgeving de overlijdenskans is door een ongeval met een risicobron. Deze contourlijnen kan men vergelijken met de gewone hoogtelijnen op een kaart: binnen de contour is het risico groter, buiten de contour is het risico kleiner.

Risicokaart

Een risicokaart laat zien waar risicobronnen liggen. Het gaat daarbij om risicobronnen waardoor mensen direct letsel kunnen oplopen. Bijvoorbeeld gevaarlijke stoffen en andere relevante risico's, zoals overstromingen. In totaal kunnen de risico's van een dertiental verschillende ramptypen op kaart worden getoond. Maar er zijn ook risicokaarten waarop alleen risicosituaties met gevaarlijke stoffen staan.

Route gevaarlijke stoffen

Voor de routing van gevaarlijke stoffen is de Wet vervoer gevaarlijke stoffen van belang. Alle rijkswegen (enkele tunnels onder belangrijke vaarwegen daargelaten) en de meeste provinciale wegen zijn aangewezen als route voor gevaarlijke stoffen. Gemeenten mogen voor de zogenaamde routeplichtige stoffen gemeentelijke wegen binnen hun grenzen aanwijzen waarover deze gevaarlijke stoffen mogen worden vervoerd (en daarbuiten dus niet). Redenen voor routing zijn bijvoorbeeld kwetsbare situaties, zoals dichte bebouwing, de aanwezigheid van een ziekenhuis of de ligging van een waterwingebied. De gemeente kan vervolgens ook vrijstelling verlenen aan bedrijven als deze hiertoe een verzoek indienen.

Transportas of Transportroute

Transport van gevaarlijke stoffen vindt vooral plaats over de weg, over het water, per spoor en door buisleidingen.

Veiligheidsrapport

De meest gevaarlijke bedrijven die vallen onder het Besluit Risico's Zware Ongevallen (BRZO 1999), moeten een veiligheidsrapport opstellen. In het veiligheidsrapport moet onder andere worden aangetoond dat:

- een preventiebeleid en een veiligheidsbeheerssysteem zijn ingevoerd;
- gevaren zijn geïdentificeerd en doeltreffende maatregelen zijn genomen;
- de installatie en de bedrijfsvoering voldoende veilig en betrouwbaar zijn.

Veiligheidszone

Een door bevoegd gezag bepaalde zone waarbinnen zich geen kwetsbare objecten mogen bevinden.

Verantwoordingsplicht

Op grond van artikel 12 en 13 van het Besluit externe veiligheid inrichtingen (Bevi) moet het groepsrisico van zogenaamde risicobedrijven kunnen worden verantwoord. Het gaat hier om een bestuurlijke afweging waarbij de vraag aan de orde is of de omvang van een zwaar ongeval, gegeven de kans daarop, maatschappelijk kan worden aanvaard.

Voor de invulling van de verantwoordingsplicht is nadrukkelijk gekozen voor een aanpak die is gericht op de gezamenlijke betrokkenheid van het bevoegd gezag, de Veiligheidsregio en het risicobedrijf. Deze partijen moeten er dus samen voor zorgen dat de externe veiligheid een volwaardige plaats krijgt in de besluitvorming.

Vuurwerkbesluit

Het Vuurwerkbesluit bevat regels met betrekking tot consumenten- en professioneel vuurwerk. Per 1 maart 2004 is een herziene versie van het Vuurwerkbesluit in werking getreden en is de overgangstermijn verlopen. Indien een bedrijf per die datum niet kon voldoen aan de eisen uit het Vuurwerkbesluit, was het niet toegestaan om vuurwerk op te slaan.

Wet vervoer gevaarlijke stoffen (Wvgs)

De Wet vervoer gevaarlijke stoffen gaat over het vervoer van gevaarlijke stoffen over de weg, per spoor en via de binnenwateren. Onder de wet hangt het Besluit vervoer gevaarlijke stoffen en drie ministeriële regelingen met internationale voorschriften voor vervoer over de weg, per spoor en over water. Hierin zijn routeplichtige stoffen aangewezen, waarvoor de gemeente routes mag aanwijzen.

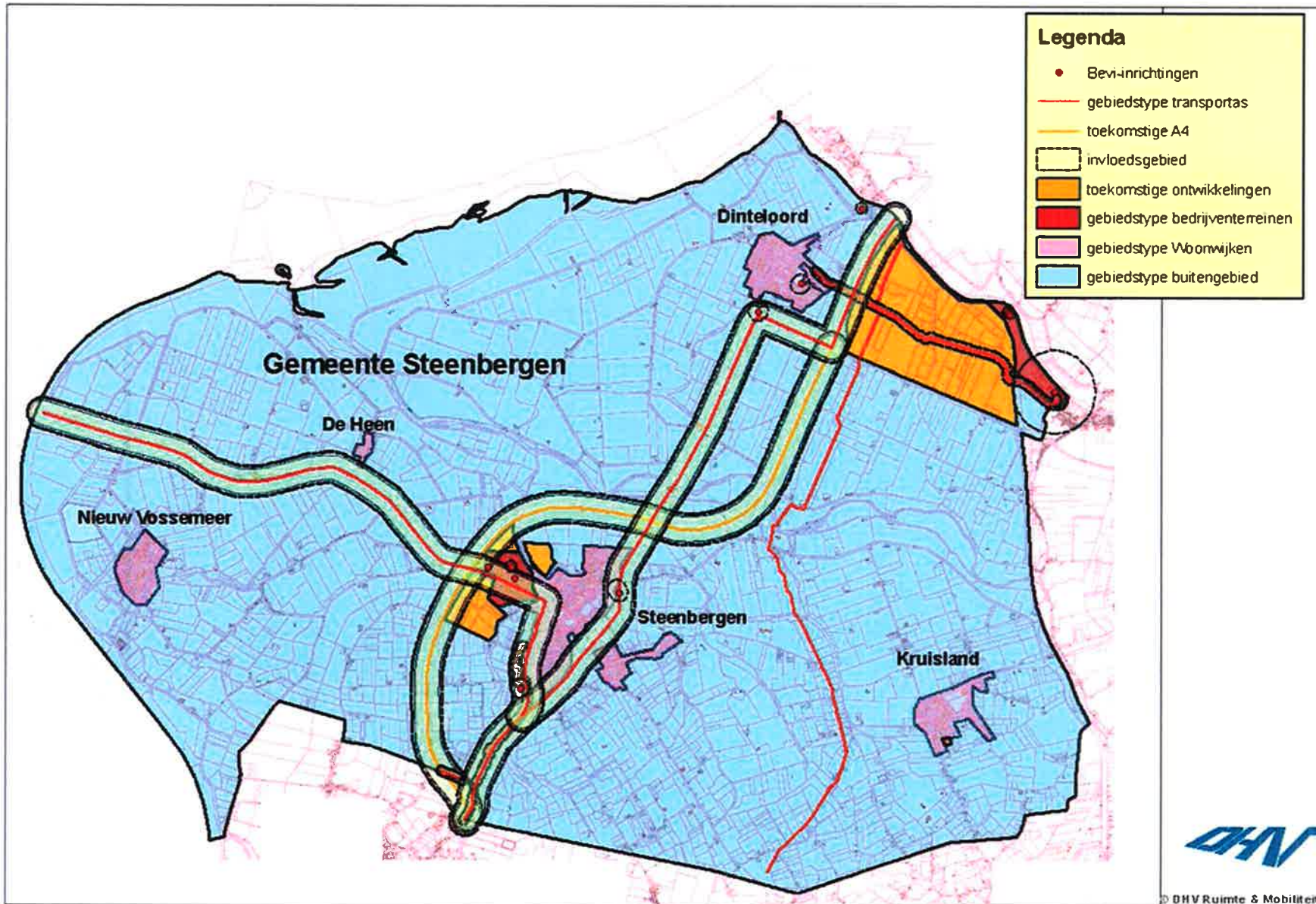
De handhaving van de Wvgs wordt uitgevoerd door de Inspectie Verkeer en Waterstaat (IVW). De gemeentelijke invloed bij transporten met gevaarlijke stoffen is beperkt.

Zelfredzaamheid

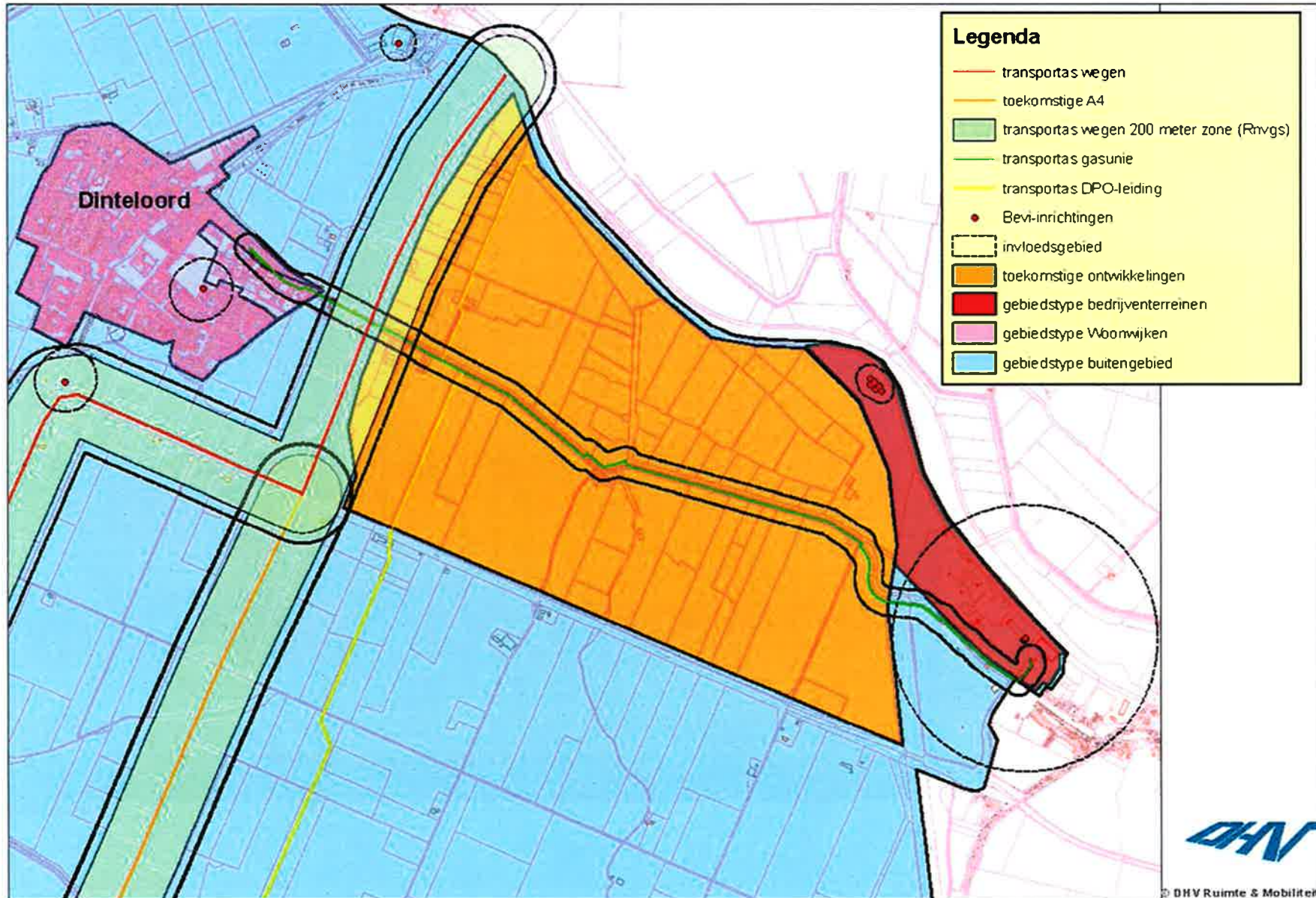
Zelfredzaamheid geeft aan in welke mate de aanwezigen in staat zijn om zich op eigen kracht in veiligheid te brengen. De zelfredzaamheid kan positief beïnvloed worden door:

- a. de voorzieningen in het gebied waarmee vluchten mogelijk wordt gemaakt (infrastructurele mogelijkheden);
- b. de fysieke mogelijkheden van de aanwezige populatie om te vluchten;
- c. de mate waarin men is voorbereid op de eventuele noodzaak om te vluchten of hiertoe tijdig instructies ontvangt (mentale mogelijkheden).

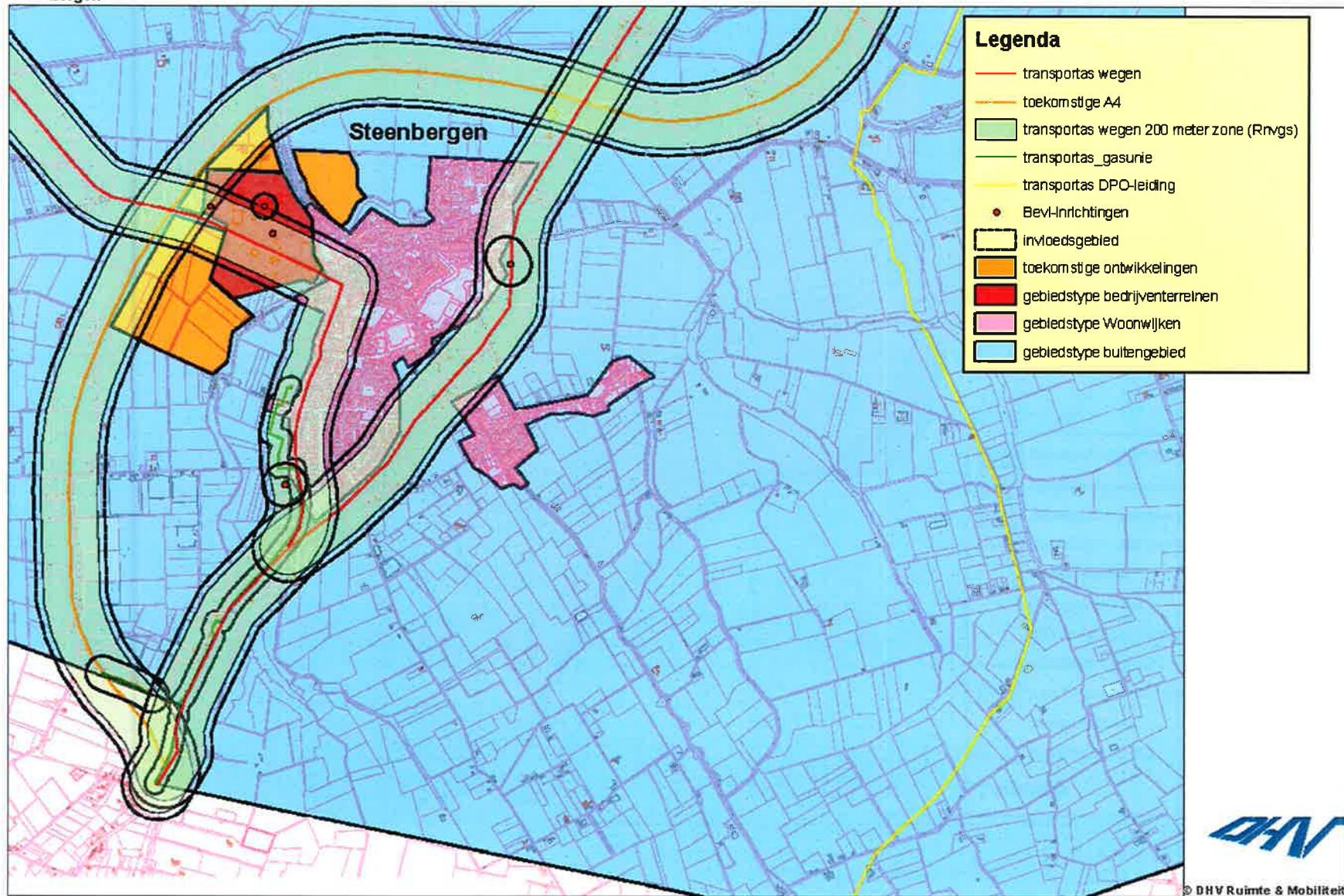
BIJLAGE 2 KAARTMATERIAAL

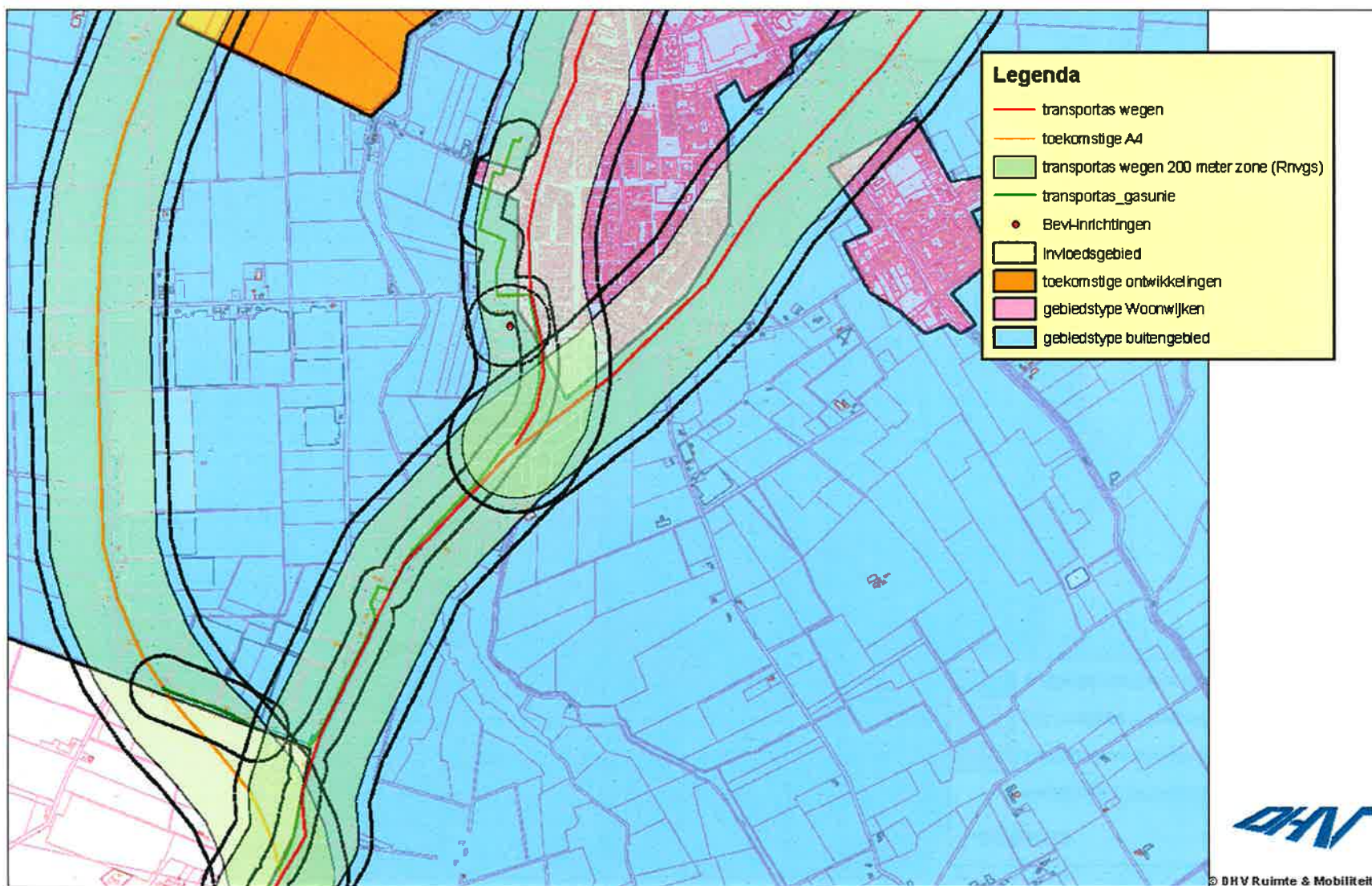


Dinteloord

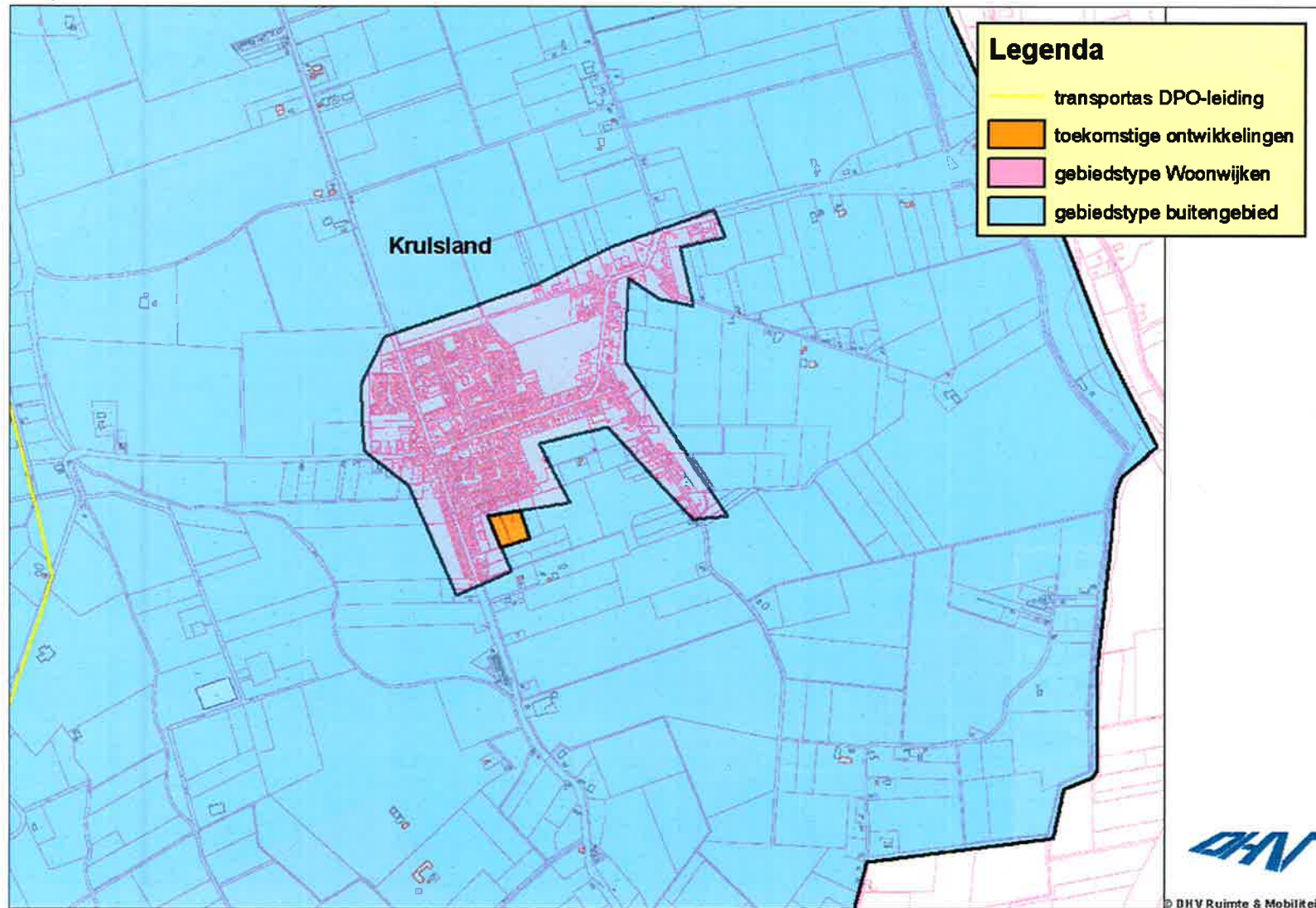


Steenbergen

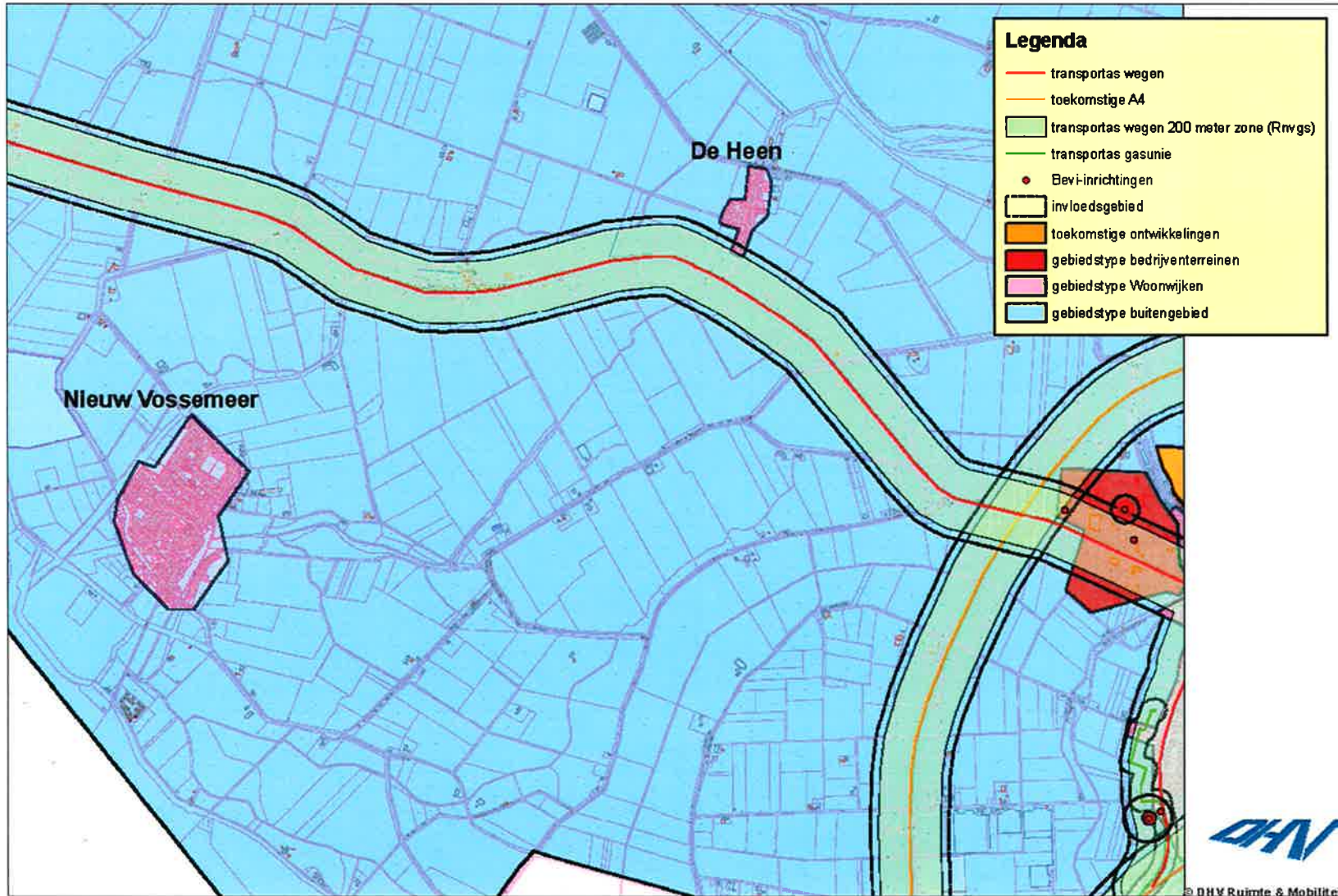




Kruisland



De Heen en Nieuw Vossemeer



BIJLAGE 3 OVERZICHTSTABELLEN

Overzicht van RRGs-inrichtingen (Register risicovolle gevaarlijke stoffen)

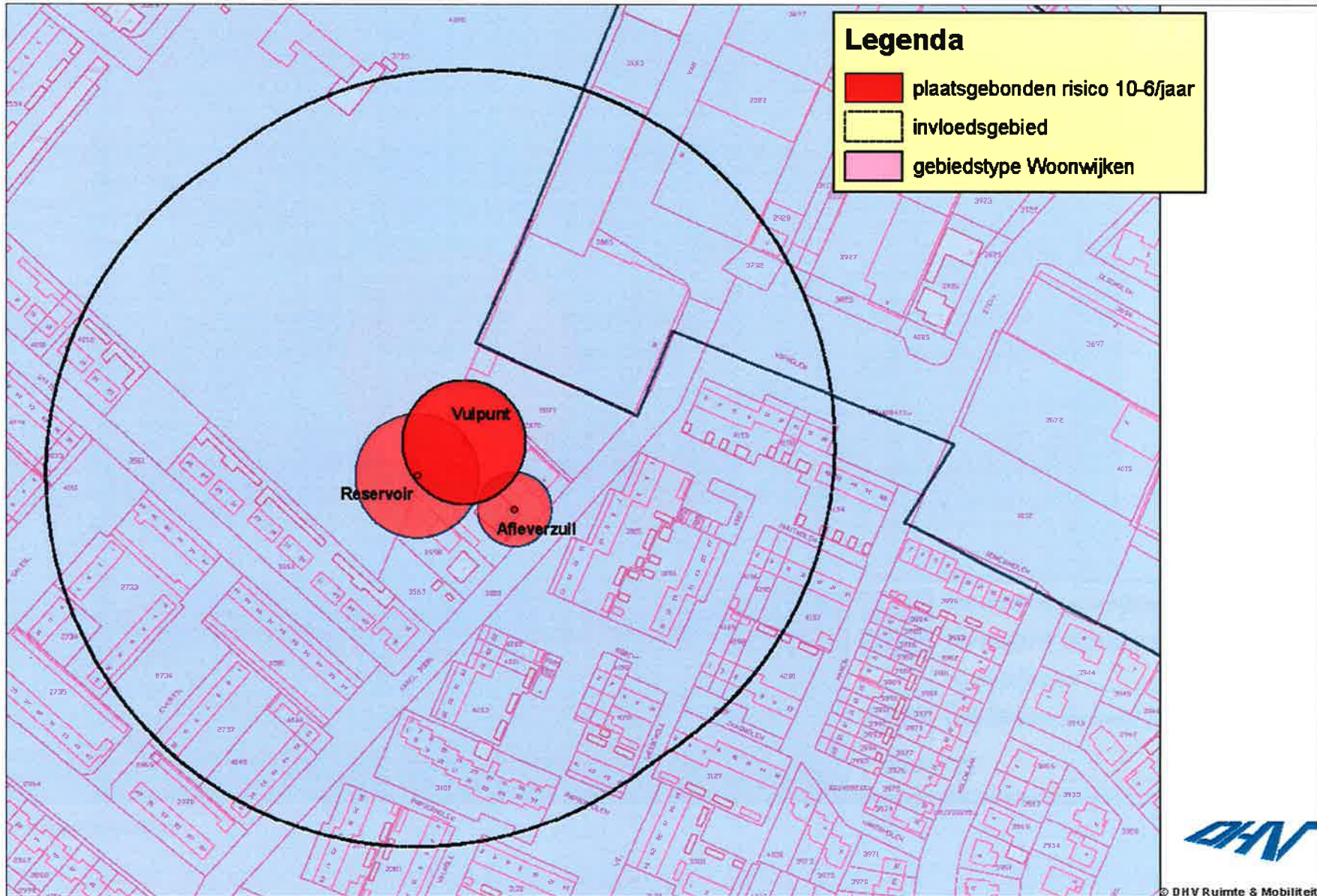
Bevi-plichtige inrichtingen							
Naam	Bevoegd gezag	Adres	Type inrichting	PR 10 ^e jaar (m)			Invloedsgebied (m)
				Vulpunt	Reservoir	Afleverzuil	
Autobedrijf Helmons v.o.f.	Gemeente	Karel Doormanstraat 6-8 te Dinteloord	LPG-tankstation	25	25	15	150
Autobedrijf Bastiaans b.v.	Gemeente	Franseweg 17 te Steenbergen	LPG-tankstation	45	25	15	150
Tankstation Dinteloord b.v.	Gemeente	Steenbergseweg 97b te Dinteloord	LPG-tankstation	45	25	15	150
Autobedrijf Cuenaere	Gemeente	Nassaulaan 6 te Steenbergen	LPG-tankstation	45	25	15	150
Beheers- en Beleggingsmij H. Vlamings	Gemeente	Prins Reinierstraat 7-10 te Steenbergen	PGS 15 loods (verpakte gevaarlijke stoffen)	20			N.V.T.
CZAV	Gemeente	Havenweg 67 te Dinteloord	PGS 15 loods	40			90
Gewasbeschermingsmiddelenhandel Theunisse	Gemeente	Gibsonstraat 11 te Steenbergen	PGS 15 loods	55			90
Dawn Foods International B.V.	Gemeente	Zilverhoek 1 te Steenbergen	ammoniakinstallatie	-			-
Suiker Unie	Provincie	Noordzeedijk 113	PGS 15 loods	*			*

* Voor deze inrichting is een QRA uitgevoerd.

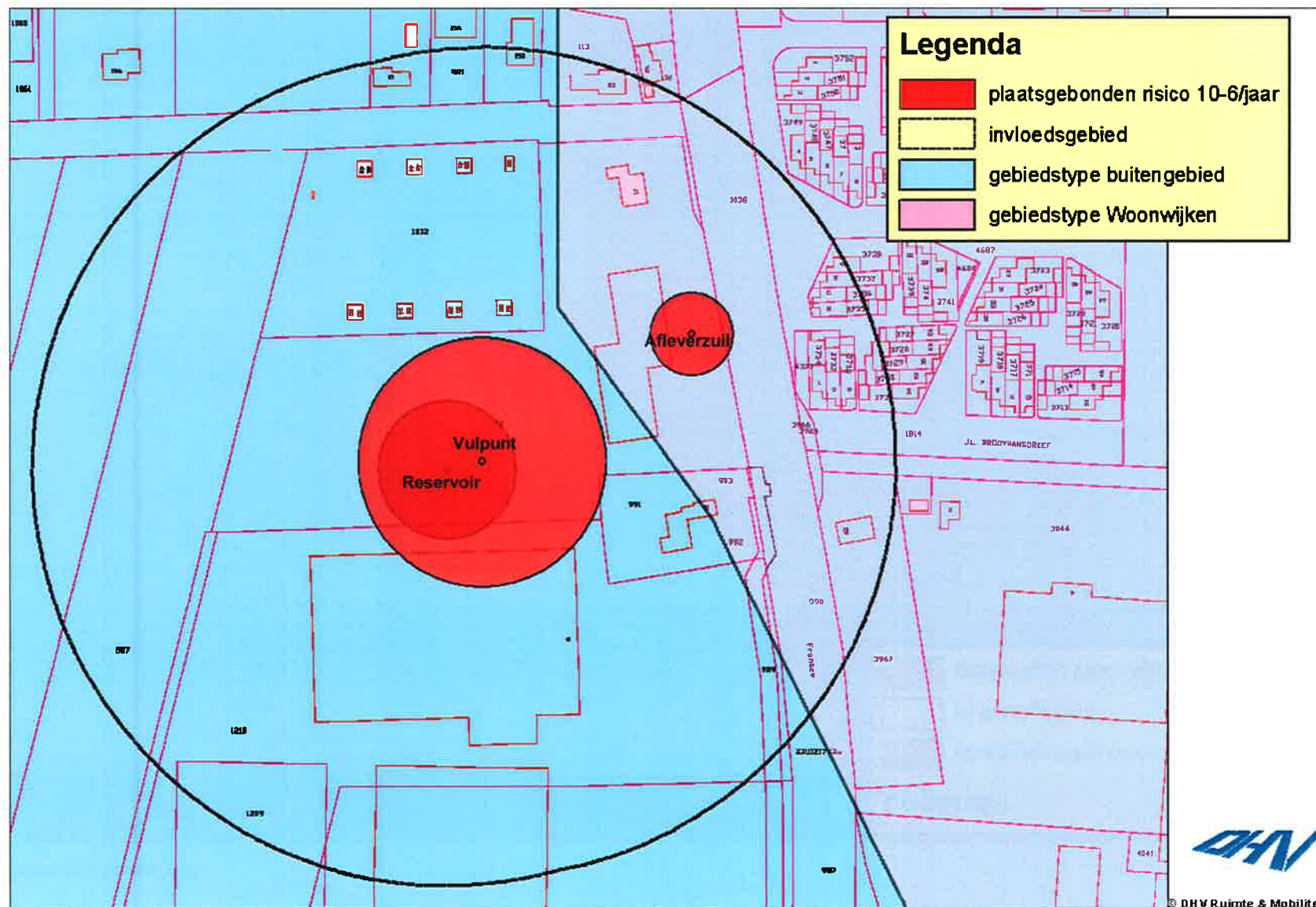
Niet Bevi-plichtige inrichtingen			
Naam	Bevoegd gezag	Adres	Type inrichting
Zwembad Aquadintel	Gemeente	Dorus Rijkersstraat 2 te Dinteloord	Chlooropslag
De Knotwilg	Gemeente	Wipstraat 2 te Steenbergen	Chlooropslag
A.J. Kraan	Gemeente	Boompjesdijk 126 te Steenbergen	Propaanopslag
Akkerbouwbedrijf Van Meir	Gemeente	Boonhil 8 te Steenbergen	Propaanopslag
Maatschap van Boven	Gemeente	Hogendijk 17 te Nieuw Vossemeer	Propaanopslag
De Jager	Gemeente	Van Haafteweg 4	Propaanopslag
Pluimveebedrijf van Lith de Heen bv	Gemeente	Slaakdam 2	Propaanopslag
Jachthaven Waterkant B.V	Gemeente	Sasdijk 2 te Dinteloord	Propaanopslag
Akkermans Outdoor Centre	Gemeente	Heense Molenweg 23 te De Heen	Propaanopslag
De Heense Hoeve BV	Provincie	Heense Dijk 16B	Propaanopslag
AAM Huybregts	Provincie	Boonhil 31	Propaanopslag

BIJLAGE 4 RISICOCONTOUREN BEVI-PLICHTIGE INRICHTINGEN

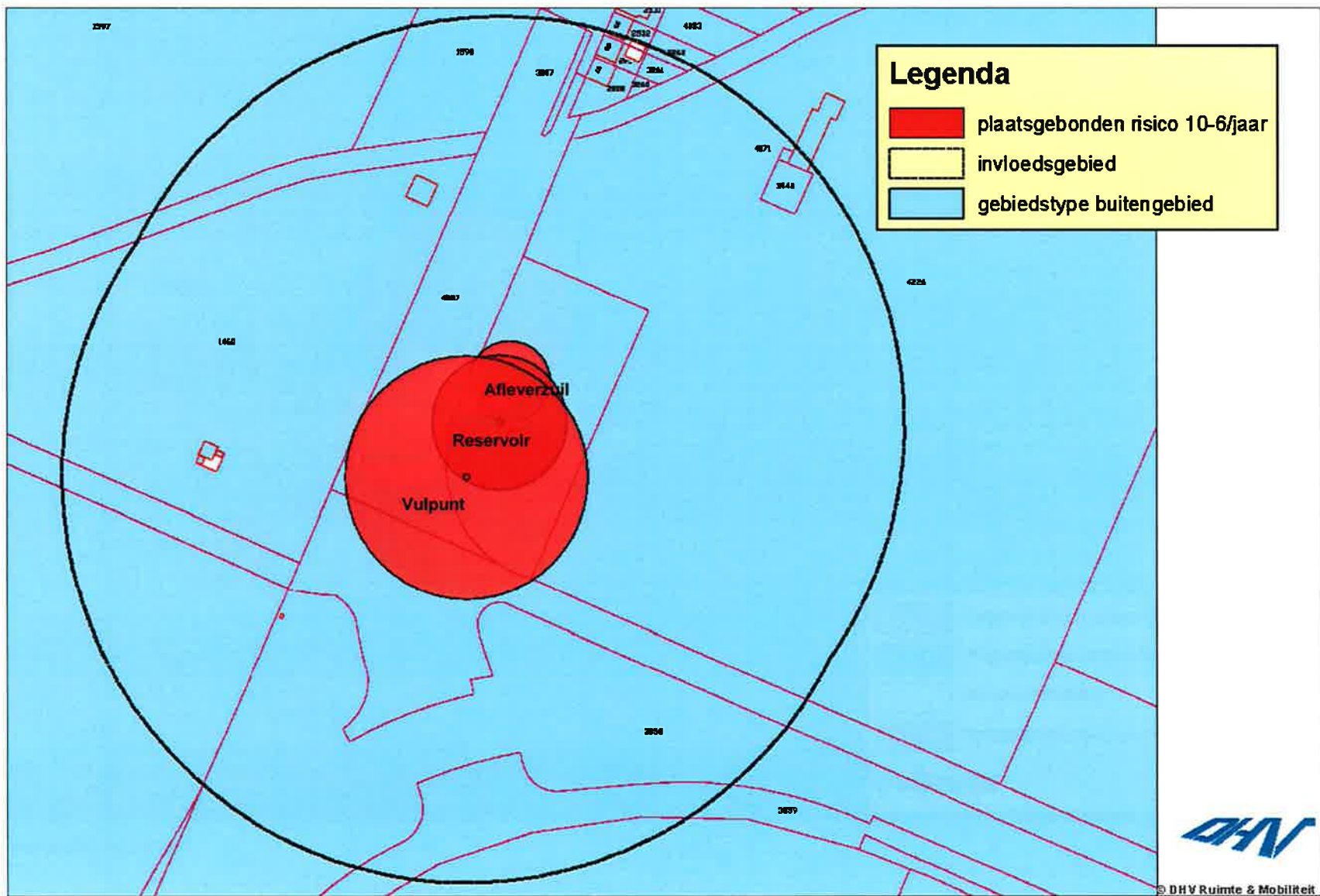
Autobedrijf Helmons v.o.f.



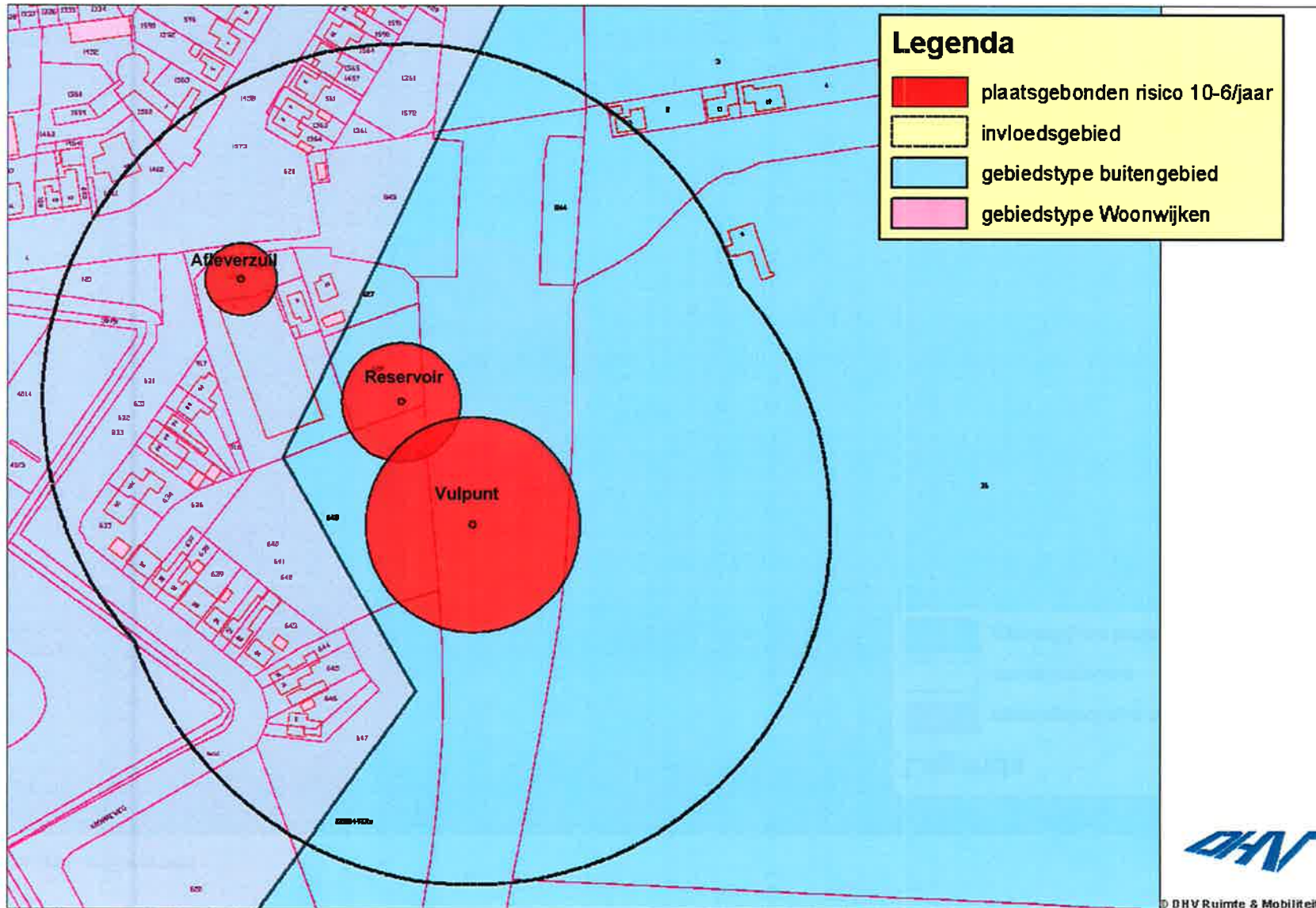
Autobedrijf Bastians b.v.



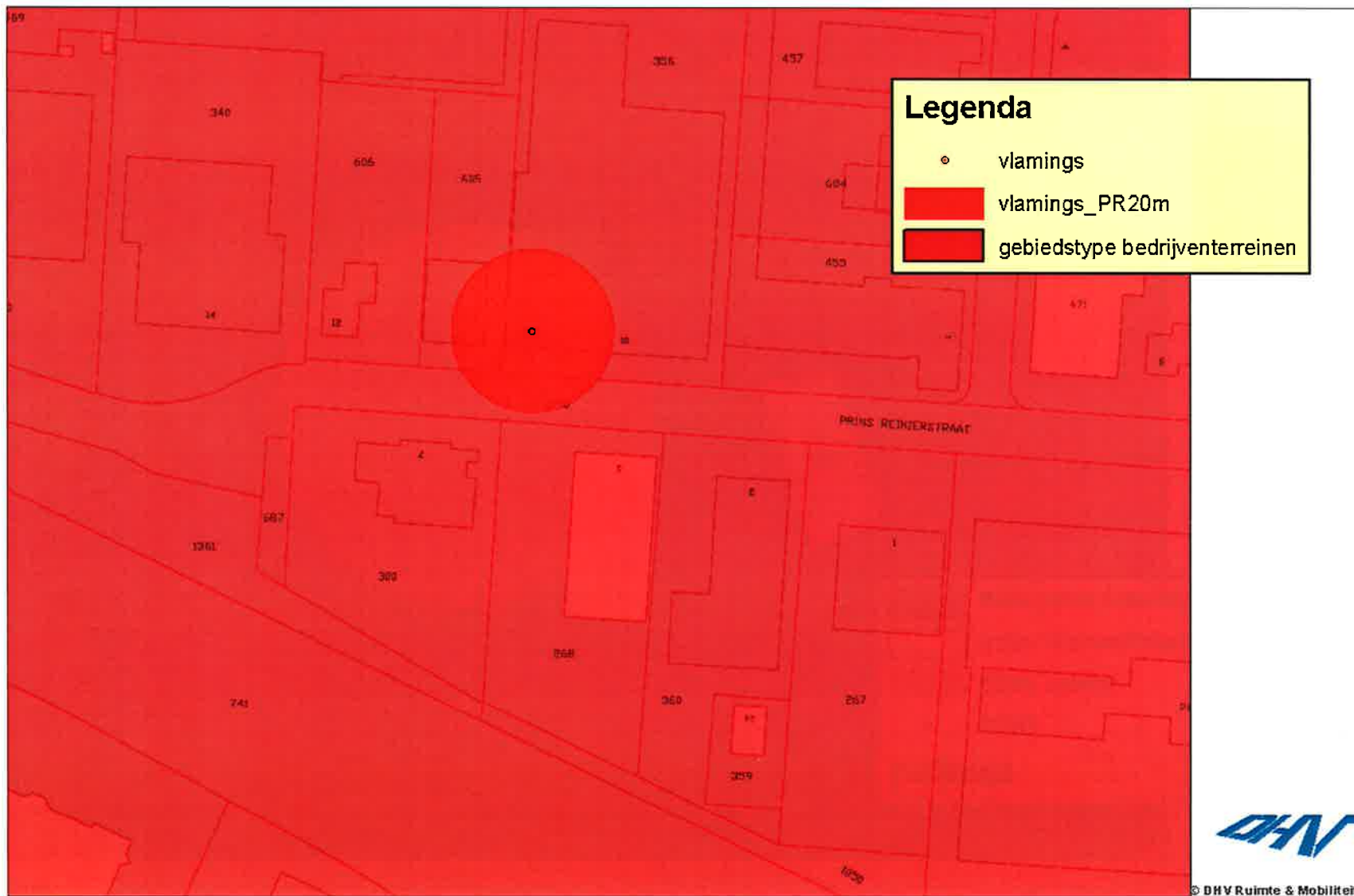
Vlamings car beauty farm



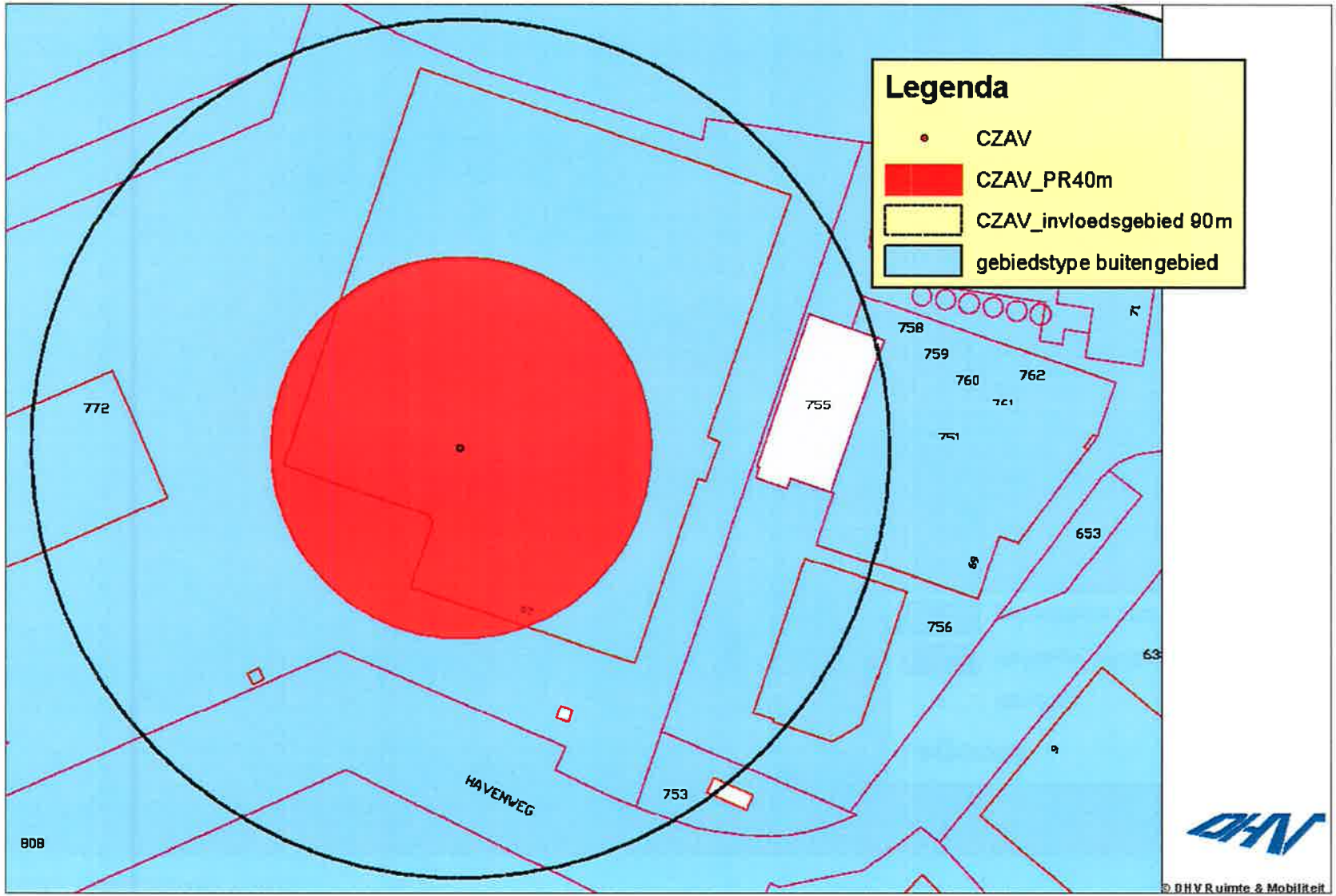
Autobedrijf Cuelenaere



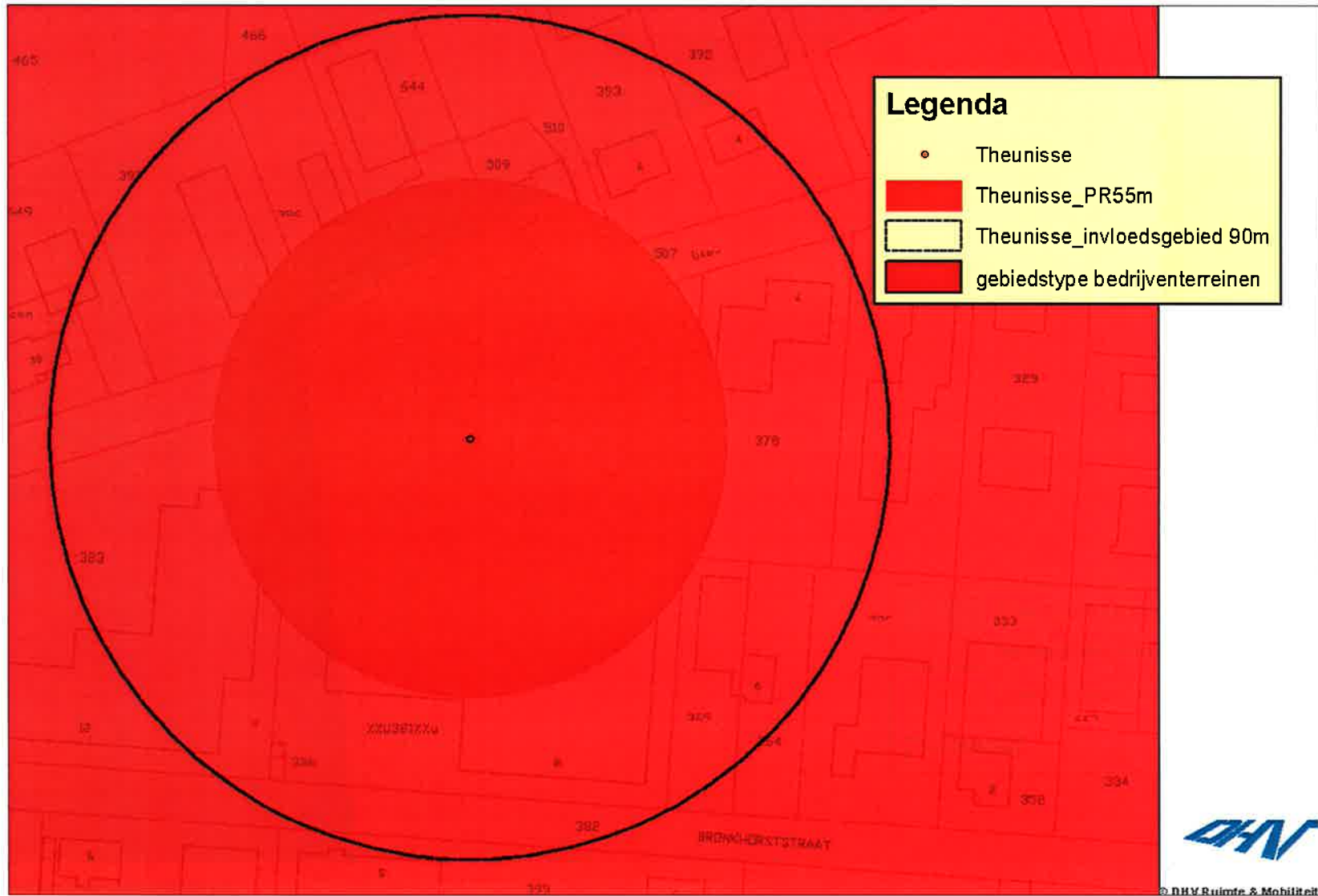
Beheers- en Beleggingsmij H. Vlamings



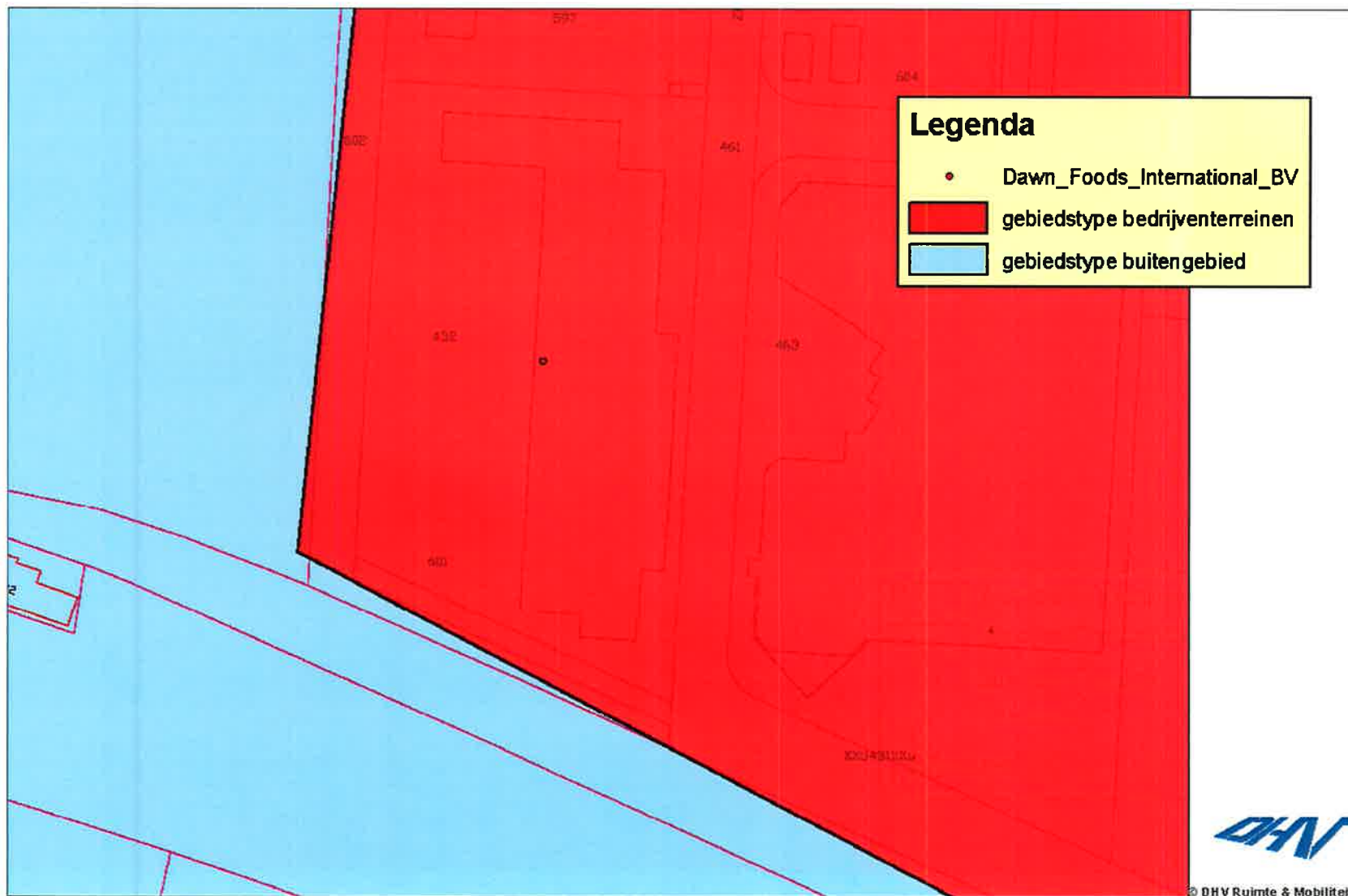
CZAV



Gewasbeschermingsmiddelenhandel Theunisse



Dawn Foods International b.v.



Suikerunie

