

# **Concept- Startdocument Plan- MER en Intergemeentelijke Structuurvisie Maasplassen**

Opgesteld in opdracht van de Stuurgroep Gebiedsontwikkeling  
Midden-Limburg (GOML)

Maastricht, 25 september 2012

# Colofon

Uitgave:

Provincie Limburg

Postbus 5700

6202 MA Maastricht

Tel.: +31 (0)43 389 99 99

Fax: +31 (0)43 361 80 99

E-mail: [postbus@prvlimburg.nl](mailto:postbus@prvlimburg.nl)

Internet: [www.limburg.nl](http://www.limburg.nl)

Limburglaan 10

6229 GA Maastricht

Tekst:

28 pagina

Provincie Limburg

Provincie Limburg

Auteur: drs. F.W.W. Janssen

# Inhoud

<b>1. Inleiding</b>	<b>3</b>
1.1. Voorgeschiedenis	3
1.2. Maatregelen in het Maasdal	3
1.3. Aanleiding	4
1.4. Waar staan we nu in het proces?	6
1.5. Betrokken partijen	6
1.6. Doel van dit document	7
<b>2. Plan-MER Maasplassen</b>	<b>8</b>
2.1. Waarom een Plan-MER	8
2.2. Waarom een kaderstellend Plan-MER	9
2.3. Reikwijdte en detailniveau	11
2.4. Beschrijving deelgebieden	12
2.5. Effecten en effectbeoordeling per thema	18
<b>3. Intergemeentelijke Structuurvisie Maasplassen (IG-SV)</b>	<b>23</b>
<b>4. Projectorganisatie</b>	<b>26</b>

# 1. Inleiding

## 1.1. Voorgeschiedenis

De eerste aanzetten die hebben geleid tot de totstandkoming van het Maasplassengebied in de vormgeving zoals we die nu kennen, zijn al meer dan 40 jaar geleden gedaan. In 1969 is door de Provincie Limburg in de Nota Structuurvisiegebied vastgelegd, waar in Midden-Limburg ten behoeve van de grindwinning kon worden gegraven en gebaggerd. In de daaropvolgende decennia heeft de grindwinning daadwerkelijk plaatsgevonden en zijn de Maasplassen ontstaan. Later is daar het zogenaamde STEVOL-gebied (Stevensweert – Ohé en Laak) aan toegevoegd. In 1996 zijn de Maasplassen en de bijbehorende gronden na de eindoplevering via verkoop door de Provincie in bezit gekomen van particulieren waaronder Natuurmonumenten en Aqua Terra BV/Maasplassen exploitatie BV. In het gebied van het STEVOL-project heeft tussen 1995 en 2005 grindwinning plaatsgevonden. In 2008 heeft laatstgenoemd gebied een natuurbestemming gekregen. Tegenwoordig worden de twee genoemde plassengebieden meestal samen gezien als één Maasplassengebied. Met de verkoop van de gronden door de provincie, werd beoogd een ontwikkeling van toerisme en recreatie in combinatie met natuurontwikkeling tot stand te brengen. Ondanks de inzet die lokaal heeft plaatsgevonden, heeft het gebied nooit de toeristisch-recreatieve betekenis gekregen, die door de provincie en de regio geambieerd werd.

Door de versterkte focus op veiligheid bij hoogwaterafvoeren van de Maas na de hoogwaters van 1993 en 1995 (Beleidslijn ruimte voor de rivier, 1997) is de ontwikkeling van het Maasplassengebied op het vlak van ondermeer toerisme, recreatie, wonen en bedrijvigheid in de afgelopen 15 jaar in een impasse geraakt. Er was op wat kleine uitbreidingen van bestaande bebouwing na, nauwelijks nog iets mogelijk. Met de toekenning van de EMAB-status (experimenteren met aangepaste bouwvormen) aan de Maasplassen als één van de experimentgebieden binnen het rivierengebied (2005), de nieuwe mogelijkheden van de Beleidsregel Grote Rivieren (2006) en de Regiovisie “Het oog van Midden-Limburg” (2008), is de focus de afgelopen jaren weer meer gelegd op de economische ontwikkeling van het gebied, waarin toerisme en recreatie een prominente rol hebben.

## 1.2. Maatregelen in het Maasdal

De Maas is de meest zuidelijke rivier van Nederland. De rivier ontspringt op het plateau van Langres in Frankrijk, doorkruist de Franse en de Belgische Ardennen in noordelijke richting en komt bij Eijsden Nederlands-Limburg binnen. De Maas is een zogenaamde regenrivier waarvan het peil sterk afhankelijk is van neerslag, vooral regen. In de Franse en Belgische Ardennen is de oppervlakte veelal te rotsig om veel water te kunnen bergen. In de winterperiode is er bovendien weinig vegetatie en zijn er periodes van dooi. Ook verdampt er in die periode door de lage temperaturen nauwelijks vocht. Het reliëf in het Maasbekken is bovendien zodanig dat het water met grote snelheid wordt afgevoerd. Daardoor staat de Maas 's winters vaak metershoog en 's zomers soms bijna droog. Door de kanalisering, verdieping en bedijking van de Maas in de laatste 2 eeuwen wordt het water steeds sneller afgevoerd en is de opslagcapaciteit in het Maasdal afgenomen. Met als gevolg een aantal grote overstromingen in de 20e eeuw (1926, 1933, 1993 en 1995). Door de klimaatverandering zullen deze hoogwaters in de toekomst naar verwachting vaker voorkomen. Ingrijpen was dan ook noodzakelijk. De Vlaamse Overheid en de Nederlandse regering hebben hiertoe in 1994 het Maasverdrag gesloten. Op basis hiervan is het zogenaamde Grensmaasproject ontwikkeld. Het doel van dit project is, naast het voorkomen van overstromingen, ook ecologisch herstel, nieuwe bestemmingen voor de Maasplassen, toerisme en het veilig stellen van drinkwater. Bij het uitwerken van de plannen werden de volgende principes gehanteerd: het terugschuiven van de winterdijken, het verlagen van de oevers en de aanleg van grinddrempels (ten behoeve van flora en fauna). Zo kan de rivier meer water op-

slaan (bufferen) en worden de uiterwaarden uitgebreid. Tenslotte werden in sommige bochten stroomgeleidingsdammen aangelegd om het water sneller af te voeren en de oevers versterkt om erosie tegen te gaan. Het Grensmaasproject moet in 2016 worden voltooid. In navolging hiervan is het Zandmaasproject ontwikkeld. De doelstellingen hiervan zijn vrijwel hetzelfde. Het Zandmaasproject is echter pas in een latere fase gereed. Het Maasplassengebied ligt deels binnen het gebied van het Grensmaasproject, deels binnen het Zandmaasproject. Beide projecten dienen ervoor te zorgen dat de voorspelde grotere waterhoeveelheden op een goede wijze kunnen worden afgevoerd, terwijl de rivier haar natuurlijke karakter terugkrijgt en landschappelijke waarden in het Maasdal worden versterkt. Door de reeds bestaande natuurwaarden zijn delen van het Maasdal (en zijrivieren Roer en Swalm) onderdeel van Natura 2000 en de landelijke Ecologische Hoofdstructuur (EHS). De aanwijzing tot Natura 2000 gebied brengt met zich mee dat een aantal natuurtypen en leefgebieden voor diersoorten beschermd en uitgebreid moet worden. Dit is noodzakelijk voor een duurzame bescherming van deze planten en dieren.

De Maas en haar uiterwaarden hebben uiteraard meer functies dan waterafvoer en natuur. De binnenscheepvaart en watergebonden bedrijvigheid zijn belangrijke pijlers binnen de Limburgse economie. Ofschoon van afnemend belang, is de functie van grondstoffenwinning nog steeds van importantie, maar deze zal alleen nog maar plaatsvinden als er meerdere doelstellingen mee kunnen worden bereikt (hoogwaterveiligheid, ontwikkeling van natuur en landschap, toerisme en recreatie). Grondstoffenwinning is geen doel op zich meer. De combinatie van water, een natuurlijke en landschappelijke omgeving en een rijke cultuurhistorie, onder andere zichtbaar in plaatsen als Roermond, Stevensweert, Thorn, Wessum en Buggenum, kastelen en kloosters zijn een belangrijke basis voor de beleving van het gebied en daarmee samenhangend het recreatieve gebruik. Momenteel vindt dit vooral in extensieve dagrecreatieve vorm plaats (bezoek van cultuurhistorisch waardevolle plaatsen, meestal routegebonden medegebruik van het gebied, zoals wandelen en fietsen, sportvissen en watergebonden recreatie). Op een aantal plekken is het recreatieve gebruik intensiever (rivierpleisterplaatsen, stads- en rivierfronten, recreatieplassen).

### **1.3. Aanleiding**

In het kader van de eerdergenoemde regiovisie "Het oog van Midden-Limburg" (vastgesteld door de gemeenteraden van Echt-Susteren, Leudal, Maasgouw, Nederweert, Roerdalen, Roermond en Weert en door Provinciale Staten van de provincie Limburg) en vanuit het proces van de Gebiedsontwikkeling Midden-Limburg (GOML) is vanaf 2009 ingezet op een nieuw elan. Het werkproces omtrent de regiovisie, heeft geleid tot een bestuursovereenkomst gericht op de Gebiedsontwikkeling Midden-Limburg. In de regiovisie zijn vier programmalijnen uitgezet om verder uit te werken en te verdiepen. De versterking van de economische potentie van het Maasplassengebied is één van deze programmalijnen. De conclusie in de regiovisie is, dat in het Maasplassengebied sprake is van een onbalans als gevolg van het feit dat de afgelopen decennia vooral is gekeken naar het realiseren van economische doelen en het verbeteren van infrastructuur. Er is daarbij te weinig oog geweest voor de onderlinge samenhang tussen de projecten en te weinig rekening gehouden met de kwaliteit van het leefmilieu. Als gevolg van deze onbalans tussen economie, infrastructuur en leefmilieu, stagneren de (economische) ontwikkelingen in het gebied. Het is zaak om de balans te herstellen. Dit vraagt om een integrale aanpak. In het Vlekkenplan Maas en Meer (2010) is deze uitdaging opgepakt en zijn de globale hoofdlijnen van een vernieuwde integrale visie op de gebiedsontwikkeling neergelegd. In het onlangs gereedgekomen Masterplan Maasplassen is de genoemde integrale aanpak vormgegeven. Hierin is op duurzame wijze aandacht geschonken aan het optimaal benutten van het economisch potentieel van de Maasplassen. Het gaat daarbij om de gewenste ontwikkelingen met betrekking tot leisure / (water)sport, bedrijvigheid en wonen, binnen het binnen het casco van maatregelen op het gebied van van hoogwaterbescherming en behoud en ontwikkeling van natuur en landschap.

Hoogwaterbescherming in combinatie met natuur- en landschapontwikkeling vormen daarbij het raamwerk voor de overige ontwikkelingen. Door de klimaatverandering zal de Maas in de toekomst waarschijnlijk grotere hoeveelheden water afvoeren dan nu het geval is. Om dit op een goede en veilige wijze te laten verlopen zullen Maas en Maasdal op een aantal plaatsen ingrijpende veranderingen ondergaan. Dit gebeurt zo-

wel door de rivier meer ruimte te geven (bijvoorbeeld door weerdverlaging of het graven van neven- en hoogwatergeulen), als door de aanleg van kades op de plaatsen waar andere maatregelen niet uitvoerbaar zijn. Door deze maatregelen moet de afvoer die voor Borgharen in 2100 is geprognostiseerd op 4.600 m<sup>3</sup>/sec, binnen het plangebied zijn gegarandeerd, zonder dat er problemen ontstaan met betrekking tot de hoogwaterveiligheid. Bij de ontwikkeling van hoogwatermaatregelen binnen het gebied is het uitgangspunt gehanteerd, dat het pakket aan rivierkundige ingrepen in het Masterplan tenminste dezelfde rivierverruiming moet bieden als het pakket aan hoogwatermaatregelen uit de studie Integrale Verkenning Maas II (IVM2). Voor de Maas als regenrivier is het daarnaast van belang te constateren, dat er door de klimaatverandering ook perioden met grotere droogte te verwachten zullen zijn. Door minder neerslag zal de rivier dan een sterk verlaagde afvoer hebben. Bij de ontwikkelingen binnen het gebied zal ook hiermee rekening dienen te worden gehouden. In 2011 is het bestuursakkoord "Droge voeten voor Limburg" gesloten tussen het Ministerie van Infrastructuur en milieu, de provincie Limburg en de beide Limburgse Waterschappen. Het Maasplassengebied maakt onderdeel uit van de uitwerking van deze overeenkomst, waarin voor het gehele Maasdal zal worden aangegeven welke rode ontwikkelingen nog mogelijk zijn en welke compensatiemaatregelen hiertegenover dienen te staan. Genoemde uitwerking moet leiden tot meer mogelijkheden tot ontwikkelingen in het Maasdal, terwijl de hoogwaterveiligheid voldoende gegarandeerd blijft. Uitwerking van het bestuursakkoord dient er o.a. voor te zorgen dat realisering van de visie, zoals die binnen het Masterplan Maasplassen is opgenomen, binnen de regelgeving van de Beleidslijn Grote Rivieren, mogelijk wordt.

Om de ingrepen en projecten die uit het masterplan voortvloeien daadwerkelijk te kunnen uitvoeren en ongewenste ontwikkelingen te kunnen tegengaan is een planologische verankering van de in het masterplan vervatte visie noodzakelijk. Daarbij is gekozen voor de vorm van een intergemeentelijke structuurvisie (zie hoofdstuk 3).

Gezien de aard van de ingrepen en projecten en de daarmee (mogelijk) samenhangende consequenties voor de omgeving is het noodzakelijk om, voorafgaand aan deze intergemeentelijke structuurvisie, een Plan-MER (zie hoofdstuk 2) op te stellen. Het abstractieniveau van het Masterplan en de op te stellen intergemeentelijke structuurvisie zijn zodanig dat er voor wordt gekozen om dit Plan-MER zo globaal mogelijk te houden. Het Masterplan gaat uit van ontwikkelingen tot ongeveer 2050. De maatregelen in het kader van de hoogwaterveiligheid dienen binnen de 21<sup>e</sup> eeuw te worden afgerond en zijn sterk afhankelijk van de snelheid van veranderingen in het klimaat. Bijstellingen kunnen gedurende deze periode zowel naar boven als naar beneden plaatsvinden. Bij het voorgaande past een kaderstellend Plan-MER het best. Dit dient een kwalitatieve beschrijving op hoofdlijnen te geven van de te verwachten milieu-effecten van de toekomstige ontwikkelingen. Het betreft gezien het abstractieniveau vooral een bureau- en expertstudie. Een belangrijk deel van de onderzoeksopgave verschuift door naar een latere fase. Middels project-MERs zullen dan de grotere projecten worden getoetst op hun daadwerkelijke effecten naar de omgeving toe.

Dat betekent overigens niet, dat lopende of nieuwe initiatieven hierop moeten wachten. Projectinitiatieven, die in procedure zijn c.q. worden gebracht vooruitlopend op de intergemeentelijke structuurvisie dienen vanuit de nu vigerende wet- en regelgeving te worden benaderd. Ieder initiatief wordt daarbij op zichzelf beoordeeld. Deze initiatieven worden getoetst aan het bestemmingsplan, het Besluit milieueffectrapportage, de Beleidslijn Grote Rivieren, het POL en de gemeentelijke Kwaliteitsmenu's. Daarbij zal in sommige gevallen een bestemmingsplanherziening, al dan niet in combinatie met een Project-MER, noodzakelijk zijn. Daarnaast dient met de initiatiefnemer een "overeenkomst" te worden gesloten, waarmee (financieel) wordt verzekerd, dat naast een goede landschappelijke inpassing van het initiatief er per saldo meer ruimte voor de rivier wordt gecreëerd, én de groenstructuur in het Maasplassen gebied wordt versterkt.

## 1.4. Waar staan we nu in het proces?

In het besluitvormingsproces bij grotere projecten, zoals ook de gebiedsontwikkeling Maasplassen is, worden in het algemeen de volgende fases onderscheiden:

<b>Fase</b>	<b>Op te stellen en vast te stellen documenten</b>	<b>Af te sluiten met de volgende bestuursovereenkomst</b>
Initiatiefase	Gebiedsvisie, Quick-scan's, Startdocument	Intentieovereenkomst Startbeslissing (MIRT)
Verkenningfase	<b>Structuurvisie</b> , plan-MER, globale passende beoordeling, MKBA, Masterplan, Financiële verkenning	Samenwerkingsovereenkomst(en) Voorkeursbeslissing (MIRT)
Planuitwerkingsfase	<b>Bestemmingsplan</b> , project-MER, uitvoerbaarheidstoets, ontwerp-bouwplan, concept-exploitatieplan	Realisatieovereenkomst(en) Uitvoeringsbeslissing (MIRT)
Realisatiefase	<b>WABO-vergunning</b> , project-MER, bestekken, bestek	Exploitatieovereenkomst Opleveringsbeslissing (MIRT)
Beheersfase	Opleveringstoets	

De gebiedsontwikkeling Maasplassen heeft de initiatiefase doorlopen, met onder andere het vlekkenplan "Maas en Meer", en de intentieovereenkomst. In de geest van het Advies "Sneller en Beter" ('Commissie Elverding') wordt gepoogd om de doorlooptijd van de gebiedsontwikkeling zo veel als mogelijk te verkorten. In de fase waarin we nu zitten, de verkenningfase wordt een aantal stappen gezet ter voorbereiding van de planuitwerkingsfase. De eerste twee stappen zijn in deze fase al gezet, het opstellen van een Masterplan Maasplassen en een Plan van aanpak voor het vervolgtraject (Plan-MER en Intergemeentelijke Structuurvisie. Voorliggend startdocument vormt een nadere uitwerking van het plan van aanpak gericht op het verantwoording van de keuze voor een Plan-MER, het soort Plan-MER en het bepalen van de reikwijdte en het detailniveau van het Plan-MER. Het document geeft tevens aan welke vormgeving en inhoud de intergemeentelijke structuurvisie dient te hebben. .

Via een Milieu-effectrapportage in de vorm van een Plan-MER (met daarin een "globale passende beoordeling" en een (intergemeentelijke) structuurvisie wordt de basis gelegd om te kunnen komen tot de volgende (planuitwerkings) fase. Vanwege het abstractieniveau van het Masterplan en het feit dat initiatieven die binnen het Masterplan passen naar verwachting vooral door de markt zullen worden opgepakt en uitgevoerd, is er voor gekozen in deze fase geen Maatschappelijke Kosten Baten Analyse (MKBA), geen Regionale Economische Effecten Studie (REES) en geen financiële verkenning te laten uitvoeren.

## 1.5. Betrokken partijen

Het project is een initiatief van de GOML (Gebiedsontwikkeling Midden-Limburg). Vanuit de GOML zijn bij het Plan-MER en Intergemeentelijke Structuurvisie Maasplassen, naast de Provincie Limburg, de volgende gemeenten betrokken (in alfabetische volgorde):

- Gemeente Beesel
- Gemeente Echt-Susteren
- Gemeente Leudal

- Gemeente Maasgouw
- Gemeente Roermond

De andere drie Midden-Limburgse gemeenten Nederweert, Roerdalen en Weert (en de Belgische gemeenten Kinrooi en Maaseik) nemen als ‘kennisnemende partijen’ aan het proces deel.

Daarnaast is Rijkswaterstaat, op een adviserende en toetsende wijze, betrokken bij het project als eigenaar van de Maasbruggen en andere kunstwerken in het Maasplassengebied en in het algemeen als bevoegd gezag voor de Maas.

## 1.6. Doel van dit document

Dit document heeft een meerledige doelstelling. Belangrijkste doelstelling is om van een gedragen, door alle betrokken gemeenten vastgesteld Masterplan Maasplassen te komen tot een gedragen en eveneens door deze gemeenten vast te stellen Intergemeentelijke Structuurvisie Maasplassen. Het resultaat wordt optimaal geacht, wanneer het Masterplan één op één kan worden vertaald in de structuurvisie. Het uit te voeren Plan-MER kan echter tot gevolg hebben dat bepaalde onderdelen van het plan niet of niet volledig kunnen worden uitgevoerd, zoals in het Masterplan opgenomen. In het uiterste geval kan dit betekenen dat een onderdeel geen doorgang kan vinden. Een andere mogelijkheid is een aanpassing van dit onderdeel of een oplossing in de zin van mitigatie of compensatie. Het wordt in ieder geval erg belangrijk gevonden dat in de structuurvisie de hoogwaterdoelstellingen met de bijbehorende projecten overeind kunnen blijven (blauwe casco) en de doelstellingen op het gebied van natuur en landschap (groene casco). Beide ingrediënten vormen toch het fundament onder de rode ontwikkelingen binnen het plangebied.

De gebiedsvisie die in het masterplan is verwoord dient daartoe binnen een zogenaamd Plan-MER tegen het licht te worden gehouden. Op de eerste plaats dient te worden verantwoord, waarom een Plan-MER het juiste instrument is om het gebied te onderzoeken. Daarnaast dient te worden bepaald wat de reikwijdte is van dit Plan-MER. Wat is het plangebied en (eventueel) het studiegebied en welke thema's dienen hierin aan de orde te komen. Mede op basis hiervan dient duidelijk te worden welk soort Plan-MER het beste past bij het masterplan Maasplassen (kaderstellend, ontwerpend, toetsend of optimaliserend) en op welk abstractieniveau / detailniveau hierbij het beste kan worden ingestoken.

Op voorhand kan worden gesteld dat de keuze voor een Plan-MER al impliceert dat dit abstractieniveau hoog is. Het Masterplan is vooral voorwaardenscheppend en laat het initiatief aan de markt. Dit betekent dat niet concreet is welke projecten in welke omvang en in welke volgorde zullen worden uitgevoerd. De invulling van de projecten in het kader van de Maasveiligheid zullen waarschijnlijk zodanig aan wijziging onderhevig zijn, dat deze niet anders dan zeer globaal kunnen worden onderzocht op effecten. In paragraaf 1.3. is daarnaast nog aangegeven dat er wat betreft het Masterplan Maasplassen en zeker de hierin opgenomen hoogwatermaatregelen, sprake is van een lange tijdshorizon.

Bij toekomstige projectmatige invullingen van enige omvang binnen het plangebied zal als uitwerking van het Plan-MER steeds een Project-MER. noodzakelijk zijn om te bezien welke invloed deze projecten daadwerkelijk op hun omgeving hebben. De consequenties van de te maken keuzes die moeten leiden tot het vaststellen van een structuurvisie zullen in beeld gebracht worden. Als deze consequenties negatief zouden uitpakken zullen alternatieven in beeld gebracht moeten worden.



## 2. Plan-MER Maasplassen

### 2.1. Waarom een Plan-MER

Per 1 april 2011 is het gewijzigde Besluit Milieueffectrapportage van kracht. In het kader van dit besluit is een (ruimtelijk) plan als een (intergemeentelijke) structuurvisie Plan-MER-plichtig als het kaderstellend is voor een MER-plichtige activiteit, maar ook voor een MER-beoordelingsplichtige activiteit.

Bij de gebiedsontwikkeling Maasplassen is er sprake van verschillende MER-plichtige activiteiten (zogenaamde C-lijst van het gewijzigde Besluit Milieueffectrapportage), én meerdere MER-beoordelingsplichtige activiteiten (D-lijst). Onderstaande tabel geeft een opsomming uitgaande van de situatie ná 1 april 2011

Lijst, nr.	Activiteit	Gevallen
C 3	.. wijziging binnenvaarweg....	ad 3: verlegging zomerbed over 50 ha ....
C 16.1	..winning oppervlaktedelfstoffen....	... terrein meer dan 25 ha
D 3.1	.. wijziging binnenvaarweg....	ad 2: verlegging zomerbed over 25 ha ....
D 3.2	..wijziging werken inzake ..... beperking overstromingen, met inbegrip primaire waterkeringen..	
D 9	..(landinrichtings) projecten	ad 1: de activiteit betreft een functiewijziging met 125 ha of meer van water, natuur, recreatie of landbouw..
D 10	aanleg/uitbreiding/wijziging van: a. ..., skiliften, kabelspoorwegen b. jachthavens, c. vakantiedorpen buiten steden met bijbehorende voorzieningen, d. kampeerplaatsen, e. themaparken	Indien activiteit betrekking heeft op: 1. 250.000 bezoekers/jaar, 2. 25 ha of meer, 3. 100 ligplaatsen of meer, 4. 10 ha of meer in een gevoelig gebied*
D 11.2	Aanleg/wijziging .. stedelijk ontwikkelingsproject incl. winkels of parkeerplaatsen	1. 100 ha of meer, 2. 2000 woningen of meer, 3. 200.000 m3 of meer bvo
D 11.3	Aanleg/wijziging ...industriegebied	.....75 ha of meer
D 29.2	Winning van mineralen door afbaggeren van meer- of rivierbodem of wijziging/uitbreiding daarvan	ingeval activiteit betrekking heeft op 50 ha of meer en plaats vindt in een gevoelig gebied*.....

\* Gevoelige gebieden zijn ondermeer Natuurbeschermingswetgebieden, Natura 2000 gebieden (inclusief Vogel- en habitatrictlijngebieden), EHS-gebieden.

De kern van het Plan-MER wordt gevormd door de beschrijving van de milieueffecten die als gevolg van de voorgenomen activiteiten worden verwacht. Daarnaast moeten redelijke alternatieven voor de invulling van het gebied worden beschreven en op hun milieueffecten worden beoordeeld. Het milieuraapport moet (vrij naar de wettekst) de volgende onderdelen bevatten:

- Een beschrijving van hetgeen met de voorgenomen activiteit wordt beoogd;

- Een beschrijving van de voorgenomen activiteit en de bandbreedte die redelijkerwijs in beschouwing dient te worden genomen, inclusief motivering voor de bandbreedte (oplossingsrichtingen en varianten);
- Een overzicht van eerder vastgestelde plannen die betrekking hebben op de voorgenomen activiteit en de beschreven bandbreedte;
- Een beschrijving van de bestaande toestand van het milieu, voor zover de voorgenomen activiteit of de beschreven bandbreedte daarvoor gevolgen kunnen hebben, en van de te verwachten autonome ontwikkeling van dat milieu;
- Een beschrijving van de gevolgen voor het milieu, die de voorgenomen activiteiten en de beschreven bandbreedte kunnen hebben, en een motivering van de wijze waarop deze gevolgen zijn bepaald en beschreven;
- Een vergelijking van de beschreven verwachte ontwikkeling van het milieu met de beschreven gevolgen voor milieu van elk van de in beschouwing genomen bandbreedte;
- Een overzicht van de leemten in de beschrijvingen ten gevolge van het ontbreken van de benodigde gegevens;
- Een zelfstandig leesbare samenvatting die aan een algemeen publiek voldoende inzicht geeft voor de beoordeling van het milieueffectrapport (plan-MER) en van de daarin beschreven gevolgen voor het milieu van de voorgenomen activiteit en van de beschreven bandbreedte.

De plan-MER heeft overigens als voordeel dat bij latere bestemmingsplanwijziging en/of vergunningverlening de (eventueel dan noodzakelijke) Project-MER (en/of de Passende Beoordeling) zich kan beperken tot inrichtingsvarianten, omdat ten aanzien van de locatiekeuze kan worden teruggevallen op de plan-MER van de Structuurvisie.

Het Masterplan Maasplassen omvat een aantal activiteiten en projecten die op deze lijst voorkomen. Dit impliceert dat de intergemeentelijke structuurvisie Maasplassen (en de eventuele POL-aanvulling op basis van deze intergemeentelijke structuurvisie) moet worden voorzien van een Plan-MER. Bij het Plan-MER moet de totale activiteit worden beschouwd inclusief eventuele grensoverschrijdende onderdelen. Daarnaast is het mogelijk / waarschijnlijk dat de projecten en de daarmee samenhangende activiteiten binnen het plangebied leiden tot significante gevolgen voor Natura 2000 gebieden, die deels (Roerdal, Swalmdal, Vijverbroek (B)) of geheel (Grensmaas, zowel aan Nederlandse als aan Belgische zijde) binnen het plangebied liggen of in de nabijheid hiervan (Leudal). Een Passende beoordeling is dan binnen dit kader noodzakelijk. Indien substantiële schade aan de beschermde habitats te verwachten is, kan slechts bij dwingende reden van openbaar belang én aantoonbare afwezigheid van een alternatief voor het plan tot uitvoering worden overgegaan. In dat geval is compensatie verplicht. In het Plan-MER worden de effecten beschreven ten opzichte van de autonome ontwikkeling van het plangebied, waarbij de huidige situatie als referentiesituatie geldt. Daarnaast dient te worden bezien in hoeverre er voor onderdelen van het Masterplan - dat in feite kan worden gezien als een voorkeursalternatief – waar negatieve effecten vanuit gaan, een alternatief is / alternatieven zijn, die tot minder schadelijke effecten voor de omgeving leiden. Dit alternatief / deze alternatieven worden met het voorkeursalternatief en in het geval van meerdere alternatieven met elkaar vergeleken wat betreft de milieueffecten.

## **2.2. Waaron een kaderstellend Plan-MER**

In het voorgaande is reeds aangegeven dat (in het algemeen) in een MER verschillende varianten binnen een visie worden onderzocht. Het gaat daarbij dan over de effecten die deze varianten op hun omgeving hebben. Mede op basis van de uitkomsten daarvan wordt gekomen tot een voorkeursvariant. Het proces binnen het kader van het Plan-MER Maasplassen verloopt anders. Het Masterplan Maasplassen zou kunnen worden gezien als de voorkeursvariant die naar voren is gekomen uit processen die reeds jaren relatief “random” binnen de regio spelen in combinatie met het meer gestructureerde proces dat vanaf het opstel-

len van de regiovisie is gevoerd. In feite kan worden gesproken van het samenvoegen van lokale afwegingen uit het verleden en relatief recente regionale processen tot één visie. De meer lokale afwegingen uit het verleden hebben geleid tot projecten, die al in in een aantal ruimtelijke plannen zijn verwoord.

Zo zijn dag- en verblijfsrecreatieve voorzieningen al dan niet met mogelijke uitbreidingen hiervan veelal opgenomen binnen de gemeentelijke structuurvisies, soms geregeld binnen een (onherroepelijk) bestemmingsplan of binnen een bestemmingsplan dat nog in procedure is. Hetzelfde geldt voor bedrijventerreinen en de uitbreidingen hiervan en voor woningbouwlocaties. Vaak gaat het om planologisch-juridisch geregelde rode ontwikkelingen, die om moverende redenen (vooral de marktwerking) nog niet zijn uitgevoerd. In een aantal gevallen gaat het om plannen die al langer leven, maar nog niet binnen een planologische regeling zijn vervat. Binnen het kader van het Plan-MER zal dienen te worden aangegeven welke van deze projecten dienen te worden meegenomen als autonome ontwikkelingen en welke als nieuwe ontwikkelingen. De in het Masterplan opgenomen ontwikkelingsgebieden op het gebied van Leisure, wonen en bedrijventerreinen met hun uitbreidingen zijn in ieder geval veelal géén nieuwe ontwikkelingsgebieden. Voor bedrijventerreinen geldt wel, dat het masterplan erop gericht is de juiste segmenten (water of landgebonden) op de juiste plaats te krijgen. Daarnaast is het masterplan gericht op het versterken van bedrijventerreinen op de juiste plaats en het op termijn saneren van kleine bedrijventerreintjes, die op de verkeerde plaats zijn gelegen.

De lering die de regio heeft getrokken uit de lokale afwegingen uit het verleden, is dat deze voor de regio als geheel en daardoor ook voor de individuele gemeenten, weinig meerwaarde hebben als deze niet binnen een kader met elkaar worden geplaatst. De regiovisie "Oog van Midden-Limburg" vormde het vertrekpunt voor een meer regionale aanpak. Het Vlekkenplan "Maas en Meer" vormt vervolgens weer een uitwerking van de regiovisie voor het Maasplassengebied. Binnen dit vlekkenplan is op basis van de traditionele lagenbenadering onderzoek verricht naar de abiotische (niet levende natuur, met als componenten: geomorfologie/reliëf, bodem, water), de biotische (levende natuur van flora en fauna) en de antropogene (door mensen gemaakt en gevormd) elementen in het plangebied. Op basis van deze benadering is gekomen tot een drietal modellen:

- **Model riviernatuur van de Maas**  
Dit model zet in op de identiteit van het Maasplassengebied. Maas en plassen horen bij elkaar. Nieuwe natuur bepaalt de gedaante van het gebied;
- **Model Maas als ruggengraat**  
Uitgangspunt hierbij is dat de rivier haar dynamiek terugkrijgt, het gebied wordt als zodanig beleefbaar, zonder dat de hoogwaterveiligheid in het geding komt. De mens is flexibel en past zich binnen dit systeem aan. In dit model horen de plassen niet bij de Maas. De meeste kansen voor het water liggen bij de steden. Het open cultuurlandschap daartussen wordt gerespecteerd.
- **Model meren van de Maas**  
De Maasplassen worden in dit model samengevoegd tot meren. De maas zorgt voor de doorstroming van de meren. Steden en dorpen krijgen een duidelijke positie hieraan.

Uiteindelijk werd geen van de modellen gezien als een uitgesproken voorkeursmodel en is gekozen voor een combinatie van de verschillende modellen. De zonering die in de verschillende modellen was opgenomen is wel als uitgangspunt genomen: "Het onderscheidend vermogen van de verschillende dorpen en steden binnen de eenheid van de Maasplassen resulteert hierdoor in een herkenbaar maar veelzijdig gebied. Waar mogelijk worden plassen met elkaar verbonden en vergroot. De beheersbare rivierdynamiek, een goed functionerend ecologisch systeem en aandacht voor verbindingen zijn gezamenlijk gedragen thema's die bij de verdere ontwikkeling nadrukkelijk tot uiting moeten komen" (Maas en Meer, Vlekkenplan, ontwikkelingsperspectief voor het Maasplassengebied 2010, pg 47). Het masterplan Maasplassen vormt daarmee de resultante van een lang proces. Een optelsom en een afweging van visies en projecten van recente of al oudere datum. Visies en modellen zijn in dit proces opgesteld en weer verworpen of juist omarmd. Het proces is samen met de bestuurders, de burgers, de ondernemers en de maatschappelijke in-

stanties gevoerd. Er heeft een brede communicatie en uitgebreide belangenafweging plaatsgevonden. De uiteindelijke visie in het Masterplan wordt dan ook regiobreed gedragen en is vastgesteld door de gemeenteraden van de regiogemeenten.

De maatregelen die zijn opgenomen in het Masterplan (met 2050 als planhorizon, voor de rivierkundige maatregelen zelfs 2100), kunnen globaal gezien worden onderverdeeld in maatregelen die ingrijpen in de structuur (blauw-groen casco) van het gehele gebied en maatregelen die meer zonegebonden zijn. De zonegebonden maatregelen brengen de verschillende projecten thematisch bij elkaar om de identiteit van de regio te versterken. Laatstgenoemde maatregelen kunnen overigens het functioneren en de beleving van het gebied als geheel behoorlijk wijzigen.

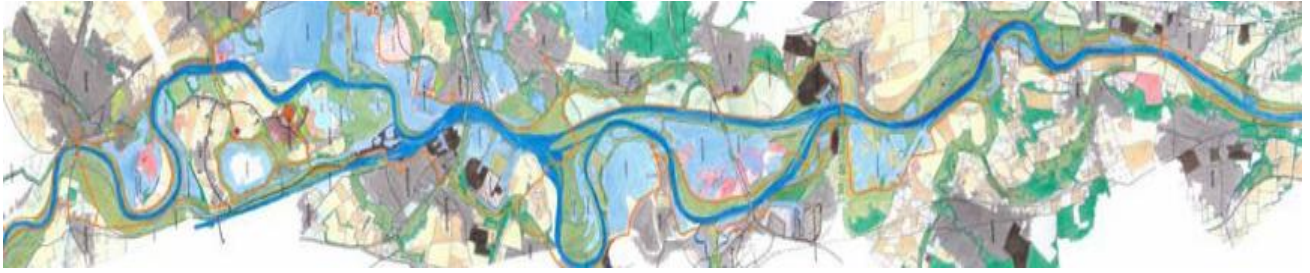
Uitgaande van de 4 soorten Plan-MER (kaderstellend, ontwerp, toetsend of optimaliserend) en de insteek dat het Masterplan Maasplassen eigenlijk een voorkeursvariant vormt, die dient te worden afgezet tegen de variant van de autonome ontwikkeling (waarbij nog exact dient te worden onderzocht, wat als zodanig kan worden beschouwd) lijken het kaderstellende Plan-MER en het toetsende Plan-MER hier in eerste instantie het meest bij aan te sluiten. Het toetsende Plan-MER wordt echter op een detailniveau uitgevoerd dat niet bij een masterplan en een structuurvisie past. Het kaderstellende Plan-MER, waarbij vooral wordt uitgegaan van bureaustudie en "expertjudgement", dat vooral kwalitatief is op hoofdlijnen en met een hoog abstractieniveau, sluit het beste aan bij de opgave. In een latere fase, als projecten daadwerkelijk worden gerealiseerd kan een deel van de wettelijke onderzoeksopgave, waar nodig nog in de vorm van een Project-MER plaatsvinden.

### **2.3. Reikwijdte en detailniveau**

Het Masterplan Maasplassen neemt zoals eerder gezegd de zonering uit het vlekkenplan als basis. Deze zonering bestaat uit 8 deelgebieden, met elk zijn eigen kwaliteiten en kernwaarden. Deze dienen behouden en versterkt te worden. Projecten en activiteiten binnen de zones zijn alle hierop gericht. Het betreft de volgende zones / deelgebieden.

- Maaseik/Echt-Susteren
- Eiland in de Maas
- Ophoven/Geistingen/Kessenich/Land van Thorn
- Maasbracht e.o.
- Panheel/Heel
- Linne/Beegden/Horn
- Roermond e.o.
- Buggenum / Neer / Kesseleik / Beesel / Kessel

De 8 zones vormen tezamen het plangebied in ruime zin, weergegeven op navolgend kaartje. Globaal gezien is het plangebied gelegen tussen Roosteren en Belfeld, met als westelijke begrenzing de N 273 (zowel op Belgisch als op Nederlands grondgebied) en als oostelijke begrenzing de A2 / A 73. In engere zin is het plangebied binnen de taakomschrijving van het Masterplan, het gebied waar de Beleidslijn Grote rivieren betrekking op heeft met op de Maasterrasranden groene (bos)ontwikkelingen met daarbinnen en aansluitend daaraan de rode projecten. Waar deze projecten doorlopen over de grens van het beleidslijngebied, vormt de begrenzing van de projecten de begrenzing van het plangebied. Het plangebied is op het navolgende kaartje globaal aangeduid.



Naast het plangebied, dient in het plan-MER een onderscheid te worden gemaakt naar effecten in het zogenaamde studiegebied. Het studiegebied is het totale gebied waarin milieueffecten als gevolg van de realisering van de voorgenomen projecten en activiteiten in het plangebied kunnen optreden. Het studiegebied is dus omvangrijker dan het plangebied en kan per milieuaspect qua omvang verschillen. Op voorhand kan niet worden bepaald wat het studiegebied zal. Per milieuaspect zal uit het plan-MER naar voren dienen te komen wat dit studiegebied is.

De doelstellingen binnen het Masterplan, die in een latere fase de doelstellingen van de Intergemeentelijke Structuurvisie zullen gaan vormen zijn bepalend voor de opzet van het Plan-MER. Het Plan-MER dient zich te richten op de belangrijkste keuzen in het Masterplan en een effectbeoordeling te gebruiken die daarbij past.

In deze verkenningsfase van het proces wordt het voldoende geacht, als de informatie uit het Plan-MER op hoofdlijnen inzicht geeft in de effecten van voorgestelde maatregelen en indien er negatieve effecten optreden, welke mogelijke alternatieven er dan voor de maatregel of een deel hiervan zijn. Het detailniveau moet aansluiten bij het niveau van de besluitvorming. De Structuurvisie Maasplassen moet worden voorzien van een (relatief globaal) Plan-MER. De globale Passende Beoordeling is in de verkennende fase onderdeel van het plan-MER en betekent een extra accent op de beoordeling/mitigatie en compensatie van de effecten op natuurwaarden. In het navolgende wordt aangegeven welke maatregelen er in de verschillende deelgebieden worden genomen, welke milieueffecten hierbij op hoofdlijnen zijn te verwachten, of in ieder geval dienen te worden te onderzocht en hoe deze effecten dienen te worden beoordeeld.

## **2.4. Beschrijving deelgebieden**

In het navolgende worden per zone in het kort en globaal de ingrepen op het gebied van de rivierkundige structuur (hoogwaterbeveiliging) en op het gebied van natuur en landschap (samen het blauw-groene casco) beschreven. De uitgebreide beschrijvingen zijn in het Masterplan zelf opgenomen. De maatregelen binnen het blauwe dan wel het groene casco kunnen soms afzonderlijk, maar dienen veelal in combinatie met elkaar in het kader van het Plan-MER te worden beoordeeld. Daarnaast zijn de sleutelprojecten Het betreft de volgende ingrepen:

### **Rivierkundige structuur**

In het Maasdal zullen vrijwel over de gehele lengte maatregelen dienen te worden getroffen om de te in de toekomst te verwachten grotere waterafvoeren op een goede wijze te kunnen laten plaatsvinden, zonder negatieve effecten voor de mens. In het Masterplan is een scala aan maatregelen opgenomen op het gebied van weerdverlaging, aanleg van hoogwater- en nevengeulen e.d., die hiervoor dienen zorg te dragen. Deze maatregelen zijn per project uitgebeid doorgerekend. Hieruit blijkt dat de hoogwaterdoelstelling voor het Maasplassengebied grotendeels wordt gehaald. De hoogwatermaatregelen voldoen, met uitzondering van de trajecten 65-67 rkm (ter hoogte van Wessum) en 92-100 rkm (ter hoogte van Beesel), aan de taakstelling voor de hoogwaterveiligheid. Vanuit natuurlijke en landschappelijke optiek is er hier voor gekozen om maatregelen niet te nemen. Hierdoor dienen er ook buiten het plangebied nog rivierkundige ingrepen

plaats te vinden om de doelstelling voor het gebied te kunnen halen (relatief beperkt). Rivierkundige maatregelen gaan in het algemeen samen met de ontwikkeling van natuur en landschap binnen het gebied, maar leggen beslag op landbouwgronden. De hoogwatermaatregelen binnen het plangebied maken deel uit van de structurele maatregelen en zijn zelfs kaderstellend voor alle andere ontwikkelingen. Bij de ontwikkeling van de hoogwatermaatregelen is het uitgangspunt gehanteerd dat het pakket aan rivierkundige ingrepen in het Masterplan tenminste dezelfde rivierverruiming moet bieden als het pakket aan hoogwatermaatregelen uit de studie Integrale Verkenning Maas II (IVM2). Deze doelstelling is gehaald. Bijkomend voordeel is dat het pakket aan hoogwatermaatregelen, zoals voorzien in het Masterplan, qua agrarisch ruimtebeslag gunstiger is dan de ingrepen uit IVM2. De hoogwatermaatregelen aan Belgische kant zijn hier integraal onderdeel van. In het kader van het Deltaprogramma Grote Rivieren, dat momenteel in ontwikkeling is, zal duidelijk worden of deze claim vanuit IVM2 naar de toekomst toe stand zal houden of wellicht zal worden verhoogd of verlaagd. Als hierover duidelijkheid ontstaat binnen de Plan-MER periode, zal dit in de onderzoeken dienen te worden meegenomen. Voor de verschillende deelgebieden binnen het Maasplassengebied zijn de volgende rivierkundige maatregelen benoemd:

### ***Deelgebied Maaseik/Echt-Susteren***

#### *Roosteren e.o.*

Verwevingsgebied tussen de Grensmaas en het Maasplassengebied. Weerdverlagingen en stroomgeulverbreiding ter plaatse van Vissersweert om te komen tot een natuurlijk rivierenlandschap met hoge natuurwaarden.

#### *Maaseik-Aldeneik*

Natuurvriendelijke herinrichting van de Bosbeek en de Zanderbeek.

#### *Plas Heerenlaak*

Doorstroming van uiterwaard bij hoogwater bij Belgische (westzijde) weerd verbeteren. Aanleg van een kronkelwaard moet Maas beter benadrukken. Kade en damaanpassingen.

### ***Deelgebied Eiland in de Maas***

#### *Oude Maas-Geleenbeek-Stevolplas*

Aanpassen (verbreden, ontdiepen en verleggen) profiel Geleenbeek.

#### *Ohé en Laak: Schroevendaalse plas en Dilkenplas*

Verplaatsen invaart Schroevendaalse plas naar Dilkenplas. Verwijderen dam (Maasterp) tussen Schroevendaalse plas en Dilkenplas. Verlaging oevers en verwijderen onderbegroeiing Dilkenplas.

Beperkte herprofilering Maasoever.

#### *Walborgh*

Obstakels verwijderen en zomerkades verlagen tot maaiveld en verlaging hogere delen van het maaiveld om water makkelijker door de uiterwaard benedenstrooms van de Dilkenplas te laten stromen. Hoge kade ten noordwesten van Walburgisstraat 100 m zuidoostwaarts verplaatsen.

#### *Noordzijde Porta Isola*

Wordt deels opnieuw ingericht. Verbreding van de oeverdijk benedenstrooms van Stevensweert. Zomer- en winterhaven worden met elkaar verbonden door het maken van een doorsteek. Hierdoor ontstaat één aaneengesloten waterfront. Door deze verbinding en door het dichtmaken van de invarten van de Huijskensplas ontstaat er een robuust aaneengesloten natuurgebied als onderdeel van het EHS-kerngebied Stevolplas-Brandt-Koningsteen.

### ***Deelgebied Ophoven, Geistingen/Kessenich en Land van Thorn***

#### *Vlaamse ingrepen*

Langs de Belgische (west)zijde is een aantal ingrepen opgenomen om de doorstroming en uitstroming van de plassen te verbeteren bij hoge afvoeren. Verlaging Maasdijk over 250 m tot maaiveld. Dichting bestaande uitstroomopening en verplaatsing 500m benedenstrooms. Verwijdering zomerkade bij Houbenhof. Aanpassing dam en kade. Opening tussen Kollegreend en Koningssteen opgevuld waardoor Dragasaplas wordt afgesloten van de Maas en natuur zich beter kan ontwikkelen. (Project-MER in de maak)

#### *Kade bij Koningssteen*

Kade is weggehaald en maaiveld lokaal verlaagd.

#### *Plas Koeweide*

Verbreden dam tussen Koeweide en Maas. Instroomopening wordt opgevuld en 900 m verplaatst.

### ***Deelgebied Maasbracht e.o.***

A2 brug over de Maas is een hydraulisch knelpunt. Eerste deel van de geleidingsarm van de Bunkerhaven is verlaagd. Het werkeiland is aan de oostkant versmald van 170 m naar 45 m. 2 Pijlers van de brug komen hierdoor in het water te staan. Maaiveldverlaging van gronden onder de brug (onderzoek brugstabiliteit). Ook zijn de hoge kades op de oevers weggehaald.

### ***Deelgebied Panheel/Heel***

#### *Plas De Slaag*

Geleidingsdarm tegenover de Clauscentrale is verder van de rivier afgelegd, langs plas De Slaag. Oever tussen zomerbed en dam is iets verlaagd. De invaart van de plas de Slaag wordt afgesloten.

### ***Deelgebied Linne/Beegden/Horn***

#### *Retentiegebied Lateraalkanaal West (LKW)*

Bestaand retentiebekken vergroten door reliëfvolgend afgraving tot op halve meter boven het grondwater.

#### *Lus van Linne*

Hiervoor is reeds een project-MER gemaakt. Dit wordt de komende jaren omgezet naar een 200 ha groot natuurgebied, door ontwikkeling van ondiepe geulen, grindbanken, natuurlijke oevers en ooibos. Het biedt tevens bescherming tegen overstromingen van het bovenstrooms gelegen gebied.

### ***Deelgebied Roermond e.o.***

#### *Oolderplas*

Hoogwatervrije dam/oever wordt deels verlaagd en er wordt een tweede invaart gemaakt. Realisering natuurlijk oeverprofiel. Oever tussen Oolderplas en zomerbed wordt omgevormd tot kronkelwaard. Gedeeltelijke opvulling plassen. Aanleg verbindingsbrug tbv ontluiting en bereiken hoogwatervluchtplaats.

#### *Plas Hatenboer (Zuidplas)*

Verbinding plas Hatenboer met de Maas en aanleg brugverbinding. Aanleggen van kronkelwaarden. Plas Smalbroek wordt geïsoleerd door een dam. Verbreding bestaande dam tussen plas en Maas. Verlaging oevers.

#### *Groene Maasboulevard*

Realiseren van een kronkelwaard met grindoevers en open begroeiing.

#### *Noorderplas*

Verbreding onderdoorgang N 280. Rivierverruimende maatregelen waaronder het verlagen van kades. Voormalige voet van hoogspanningsmast wordt deels afgegraven en onderdeel van de plas. Verbreding groene rivier. Verlaging kade tussen Lateraalkanaal en Noorderplas.

### *Stadsweide*

Er zijn 3 duikers onder ter plaatse van de spoorbrug gerealiseerd om water sneller af te kunnen voeren. Door maaiveldverlaging in combinatie met het deels opvullen van plas de Sneppen wordt een nevengeul gecreëerd. Er wordt een lange permanent meestromende beek gegraven in de nevengeul.

### *Spoorbrug Buggenum*

Verwijderen van het grondlichaam op de oostoever werkt waterstandverlagend.

### *Asseltse plassen*

Maaiveld- en oeververlaging wordt benedenstrooms van de spoorbrug toegepast.

## ***Deelgebied Buggenum/Neer/Kesseleik/Beesel/Kessel***

### *Asselt e.o.*

Benedenstrooms van de spoorbrug wordt de oever tussen de Asseltse plassen tot aan de pont Neer-Rijkkel verlaagd. Vergraving Maasmeander en reliëfvolgende oeververlaging van de oever tussen Maasmeander en zomerbed.

### *Overzijde Asseltse plassen (Buggenum)*

De geleidingsdam tussen zomerbed en het afwateringskanaal Zevenellen wordt verlaagd en de oever direct benedenstrooms van het afwateringskanaal wordt verlaagd. Ook wordt het afwateringskanaal zelf verlegd en zal samen met de Ziep in de buitenbocht van de oude Maasmeander van Buggenum de Maas instromen.

### *Bouxweerd-Hanssum*

Aanleggen van twee geulen en reliëfvolgende weerdverlaging.

### *Rijkelse Beemden*

Een kronkelwaard wordt aangelegd, de oever wordt deels afgegraven en de invaart wordt verlegd.

### *Weerdbeemden*

Reliëfvolgende weerdverlagingen worden toegepast.

### *Kuijpers Kessel*

In de toekomst zou deze plas omgevormd kunnen worden tot een geul waarbij aan bovenstroomse zijde de plas nog iets verlengd wordt.

### *Weerdverlaging Beesel*

Herprofilering en weerdverlagingen.

### *Oude Meander ('overzees gebied Kessel')*

Reliëfvolgende weerdverlagingen worden toegepast. Dit zal ook gebeuren tot aan de stuw Belfeld. Verder zal er een brede oeververlaging komen aan de linkeroever van de Maas tot aan plangebied Schering en Inslag in Baarlo. E.e.a. in het kader van Zandmaas.

## **Natuur en Landschap**

Naast dit blauwe casco dient er een groen casco te ontstaan van beboste terrasranden, waarbij bestaande en nieuwe bossen worden aaneengeschakeld tot een samenhangend groen raamwerk. Deze groene ontwikkelingen markeren de rand van het Maasdal. Hierdoor wordt niet alleen een ecologische noord-zuid verbinding gerealiseerd, maar kunnen ook bijzondere nat-droog gradiënten tot stand komen. Het dal zelf wordt juist gekenmerkt door landschappelijke openheid, plaatselijk halfopenheid, met de bijbehorende natuur.

Door deze riviernatuur en rivierdalbegeleidende natuur, wordt de Maas als structurerend element binnen de Maasvallei weer zichtbaar. Plaatselijk zullen grote grazers worden ingezet om dit halfopen tot open karakter in stand te houden en te voorkomen, dat te veel opgaande begroeiing een belemmering gaat vormen voor de ongehinderde afvoer van water. Bijkomend voordeel is dat de ruimteclaim vanuit natuur- en landschapsontwikkeling in het Maasdal daardoor relatief beperkt blijft en de openheid van het Maasdal herkenbaar. Er zullen ecologische verbindingen worden gerealiseerd tussen grotere natuurgebieden ter weerszijden (soms op enige afstand van) het Maasdal.



Voor de 8 deelgebieden binnen het Maasplassengebied zullen op hoofdlijnen de volgende maatregelen worden getroffen:

#### ***Deelgebied Maaseik/Echt-Susteren***

Doorlopende open groenstructuur direct aan de Maas. Natuurgebied 'Rug' wordt na herinrichting een open, glooiend en uitgestrekt natuurgebied. Renaturering Zanderbeek. Parkaanleg tussen Aldeneik en Maaseik.

#### ***Deelgebied Eiland in de Maas***

Uitvoeren van ontsnipperingsmaatregelen. Ecologische verbindingzones worden doorgezet (o.a. voor watergebonden diersoorten). Vanuit rivierkundig oogpunt moet een groot deel van het bestaande bos ten zuiden van de brug (Prior Gielenstraat) worden verwijderd. Natuurgebieden Kollegreend (België) en Koningssteen zijn belangrijk.

#### ***Deelgebied Ophoven, Geistingen/Kessenich en Land van Thorn***

Herinrichting van de SEF beek(valleien) Abeek, Itterbeek, Thornerbeek en Witbeek. Natuurgebieden worden met elkaar verbonden. Open ruimte ingevuld door grondgebonden landbouw. Behoud van laagveencomplexen door kwelwater uit het Kempisch plateau a.g.v. infiltratie.

#### ***Deelgebied Maasbracht e.o.***

Gebied is verstedelijkt. Daar waar mogelijk worden groene verbindingzones aangelegd en industrie aan het oog onttrokken. Beken worden heringericht (Vlootbeek, Tergouw beek, Brachterbeek)

#### ***Deelgebied Panheel/Heel***

Op het terrein net bovenstrooms van de instroom van het retentiegebied is bos voorzien. Onderzocht moet nog worden in hoeverre dit effecten heeft op de doorstroming. Aanleg nieuw bos en verbinding bestaande bos- en natuurgebieden met elkaar.

#### ***Deelgebied Linne/Beegden/Horn***

Het hele gebied wordt een aaneengesloten natuurgebied waarbij faunapassages de overkanten van bestaande ecologische infrastructuur bereikbaar moeten maken. Plaatselijk wordt nieuw bos aangelegd op de steilranden, ontwikkeling ooibos aan de voet van de steilranden.

#### ***Deelgebied Roermond e.o.***

De oevers worden uitgevoerd als kronkelwaard. Ecologische verbinding tussen Stadsweide (spontane natuurontwikkeling) en Asseltse plassen in de buurt van het lateraalkanaal. Langs de plassen wordt rekening gehouden met de ontwikkeling van ooibos. Ontwikkeling groene Maasboulevard op de grens van stedelijk gebied en plas Hatenboer (Zuidplas)

#### ***Deelgebied Buggenum/Neer/Kesseleik/Beesel/Kessel***

In dit deelgebied wordt het Maasdal aanzienlijk smaller. Nieuw aan te leggen bos zorgt voor verbinding van bestaand bos op de terrasranden. Op de oeververlagingen zal geleidelijk aan ooibos zich kunnen ontwikkelen. Herinrichting van zones aan weerszijde van de rivier de Swalm zal ervoor zorgen dat er een groenblauw lint ontstaat. De terrasranden van de Maas worden geaccentueerd door er bos te planten. De Tasbeek wordt landschappelijk aangezet door brede herinrichtingstroken aan weerszijde van de beek.

In de effectbeoordeling (paragraaf 2.5) is aangegeven op welke wijze er binnen het Plan-MER dient te worden gekeken naar de ontwikkelingen binnen het blauw-groene casco. Zoals eerder gesteld kan dat in een enkel geval een afzonderlijk project zijn, maar er wordt vanuit gegaan, dat het veelal toch zal gaan om structurerende projecten, die alleen in onderlinge samenhang kunnen worden bekeken.

## **Sleutelprojecten**

Binnen het blauw-groene casco dient ontwikkelruimte te zijn voor bedrijvigheid, wonen en leisure.

De toekomstige ruimtevrage voor bedrijvigheid dient vooral te worden opgevangen binnen de bestaande bedrijventerreinen. Door herstructurering dient er een betere segmentering te ontstaan waarbij watergerelateerde bedrijvigheid op natte bedrijventerreinen en overige activiteiten op droge bedrijventerreinen worden gesitueerd. Sommige bedrijventerreinen dienen hiervoor uiteindelijk te worden uitgebreid, andere zullen vervallen. Planologische ruimte is deels al gereserveerd, deels dient dit nog te gebeuren.

Watergebonden woningbouw kan tot ontwikkeling komen, waar dit meerwaarde biedt voor de lokale woonbehoefte en een positieve bijdrage levert aan de directe woon- en leefomgeving. Geschat wordt dat de komende 20 jaar 20 woningen per jaar in dit segment gerealiseerd kunnen worden binnen de GOML-regio. Het grootste deel van de woningbouw binnen het plangebied zal op basis van de Regionale Woonvisie Midden-Limburg Oost en de Regionale Woonvisie Venlo e.o. binnen de stedelijke gebieden dan wel binnen of aansluitend aan de contouren van de kernen worden gerealiseerd. De locaties zijn wel binnen het masterplan aangeduid, maar volgen een afzonderlijk traject in het kader van de woonvisies. In het kader van het Plan-MER zullen deze locaties dan ook niet worden meegenomen als nieuwe ontwikkelint.

Het plangebied dient een specifieke, onderscheidende bijdrage aan het watergebonden of watergerelateerde recreatieve aanbod te bieden. Zowel watersporters, natuurliefhebbers meer avontuurlijke reizigers als rustzoekers dienen zich hier thuis te voelen. Doelgroepen zijn zowel de energieke jeugd, het jonge gezin als de ondernemende senioren. Een brede doelgroep vraagt om een compleet aanbod het hele jaar door en een omgeving die kan inspelen op trends. Dat betekent een groter aanbod aan dagattracties, meer en betere verbindingen, meer verschillende soorten watersporten en het vergroten en/of verbinden van een aantal plassen ten behoeve daarvan, slecht-weer-voorzieningen (indoor), faciliteiten op het gebied van winkelen, horeca e.d..

Voor de groen-blauwe projecten binnen het plangebied geldt, dat deze voornamelijk in onderlinge samenhang met en tussen elkaar dienen te worden onderzocht. De rode projecten binnen het gebied dienen vooral op het niveau van het plangebied als geheel te worden onderzocht, maar (in een aantal gevallen) ook op afzonderlijk niveau wat betreft hun effecten op de omgeving. In de navolgende tabel zijn per zone / deelgebied de sleutelprojecten opgenomen en is op basis van expert-judgement een inschatting gemaakt op welke gebieden milieueffecten kunnen worden verwacht. Binnen het Plan-MER zal duidelijk dienen te worden in hoeverre deze tabel volledig is dan wel overbodige items per sleutelproject bevat. Ook voor de projecten binnen deze tabel is in de effectbeoordeling aangegeven op welke wijze deze binnen het Plan-MER aan de orde dienen te komen en op welke wijze de effecten dienen te worden gewogen.

## **Internationale aspecten**

Hoewel het Masterplan vooral is gericht op het Nederlandse deel van het Maasplassengebied vinden er vanzelfsprekend ook ontwikkelingen aan de Belgische zijde plaats. In het Plan-MER dient hiermee rekening te worden gehouden. Zo wordt aan de westzijde van de Spaanjerplas een 35 ha. groot gebied ontwikkeld, voor bedrijven, die landbouwgerelateerde, innovatieve cleantech activiteiten ontplooiën en die daarenboven ecologisch en uiteraard ook economisch duurzaam zijn, een voorbeeld- of incubatorfunctie hebben voor de landbouwers van nu en een toeristisch - educatieve meerwaarde kunnen bieden. Voor Agropolis, zoals dit gebied heet, wordt momenteel een project-MER opgesteld. Resultaten hiervan kunnen in het Plan-MER worden meegenomen.

De Vlaamse overheid heeft daarnaast het voornemen om het in België gelegen gedeelte van het Vijverbroek aan te wijzen als ontgrondingsgebied. Gezien de status van het Vijverbroek als Natura 2000 gebied zal onderzocht moeten worden in hoeverre dit consequenties heeft voor de natuurwaarden ervan. In het Plan-MER zal, ofschoon de gewenste ingreep buiten het plangebied ligt, in ieder geval aan deze ontwikkeling aandacht dienen te worden besteed in relatie tot ontwikkelingen binnen het plangebied,

Onderzoeken MER Maasplassen Deelgebieden	Sleutelprojecten	Verkeer	Cultuurhist./Arch.	Geluid	Luchtkwaliteit *	Flora- en fauna	Water	Planschade	Externe veiligheid	Kabels en leidingen	Bodem	Landschap
1 Maaseik / Echt-Susteren	1 Verplaatsing waterwinputten de Rug		x				x	x			x	x
	2 Reconstructie Maaseikerweg	x	x	x	x	x		x	x	x	x	x
	3 Stad en Maas	x	x	x	x	x		x	x	x	x	x
	4 Recreatief schakelpunt	x	x	x	x	x		x	x	x	x	x
2 Eiland in de Maas	1 Recreatieve as kasteel Walborgh-Hompesche molen		x			x					x	x
	2 Porta isola e.o.	x	x		x	x	x	x			x	x
	3 Vestingstad Stevensweert	x	x									
3. Ophoven / Geistingen / Kessenich/ Land van Thorn	1 Agropolis	x	x	x	x	x					x	x
	2 Centrum Thorn		x									x
	3 Groeskamp en Meersveld	x	x	x	x	x	x	x		x	x	x
	4 Haven Wessem			x	x		x		x			x
	5 Kanaalzone	x		x		x			x	x	x	x
4 Maasbracht e.o.	1 Clauscentrale e.o.	x		x	x				x		x	x
	2 Havenfront Maasbracht	x	x	x	x	x	x	x	x	x	x	x
5 Panheel/Heel	1 Boshmolenpark en Daelzicht		x	x							x	x
6 Linne/Beegden/Horn												
7 Roermond e.o.	1 Nautisch kwartier/ kwaliteitsimpuls campings De Weerd				x	x	x				x	x
	2 Oolderpier, paviljoen Lim. Landschap, (brug) verbinding	x				x	x				x	x
8 Buggnum / Neer / Kesseleik / Beesel / Kessel	1 Mooi Buggenum plus transformatie Zevenellen	x	x	x	x	x	x	x	x	x	x	x
	2 Transformatie haven Hanssum	x	x	x	x	x	x	x	x	x	x	x

\* inclusief stikstofemissie en -depositie

## 2.5. Effecten en effectbeoordeling per thema

### Blaauwe ontwikkelingen

#### *Hoogwaterveiligheid van de Maas*

De hoogwaterproblematiek is de voornaamste reden dat ontwikkelingen in het Maasplassengebied niet of moeilijk van de grond komen. Om ontwikkelingen wel mogelijk te maken dient primair aandacht te worden geschonken aan het behalen van de hoogwatertaakstelling. De verschillende maatregelen die in het kader van de hoogwaterveiligheid worden genomen in de verschillende zones zijn in hydraulische modellen uitgebreid doorgerekend op de effecten van rivierverruiming en daarmee samenhangend waterstanddaling. Door de maatregelen dienen de kades langs de onbedijkte Maas een bescherming tegen hoogwaters met een kans van 1/250 jaar te bieden.

In het kader van het project Integrale Verkenning Maas (IVM 1 en 2) is als uitgangspunt genomen dat in 2100 sprake zal zijn van afvoertoeename van de Maas. De volgende IVM2-piekafvoeren zijn berekend

jaar	2001	2050	2075	2100
1/250	3.275 (m <sup>3</sup> /s)	3.625 (m <sup>3</sup> /s)	3.800 (m <sup>3</sup> /s)	3.950 (m <sup>3</sup> /s)
1:1.250	3.800 (m <sup>3</sup> /s)	4.200 (m <sup>3</sup> /s)	4.400 (m <sup>3</sup> /s)	4.600 (m <sup>3</sup> /s)

De waterstanden bij een afvoer van 3.950 m<sup>3</sup>/s in 2100 mogen niet hoger zijn dan de berekende referentiewaterstanden bij een afvoer van 3.275 m<sup>3</sup>/s in 2001 (na uitvoering van de Maaswerken). Voor het Maasplassengebied betekent dit dat er een virtuele waterstanddaling nodig is van 40 cm om te voldoen aan de IVM-taakstelling. Berekeningen geven aan dat de in het Masterplan opgenomen maatregelen voldoen aan de IVM-taakstelling, maar tevens gunstiger zijn wat betreft het verlies aan goede landbouwgrond. Zoals eerder gesteld dient nog duidelijk te worden of in het kader van het Deltaprogramma Grote Rivieren de taakstelling vanuit IVM2 naar de toekomst toe stand zal houden of wellicht zal worden verhoogd of verlaagd. Dit zal dan in het Plan-MER dienen te worden meegenomen. Op het niveau van het plangebied dient te worden aangegeven welke negatieve effecten zijn te verwachten van de rivierkundige ingrepen, zoals de aanleg van neven- of hoogwatergeulen, weerdverlagingen of kadeverlagingen/-verhogingen. In de fase van realisatie van concrete rivierkundige projecten zal op Project-MER-niveau dienen te worden bekeken naar effecten als mogelijke hinder voor de scheepvaart en de vaarveiligheid

#### *Waterkwantiteit en -kwaliteit*

Het Plan-MER dient aan te geven waar effecten van de te nemen hoogwatermaatregelen op grondwaterstromen zijn te verwachten. Waar zullen grondwaterstromen veranderen (bijvoorbeeld toename of afname van kwel en waar zal dit positieve dan wel negatieve effect hebben, Een en ander is vanzelfsprekend afhankelijk van het toekomstige gewenste gebruik van een gebied. Voor natuur of landbouw kan dit bijvoorbeeld erg verschillend zijn. De voorgenomen werkzaamheden of ingrepen mogen in principe niet leiden tot een verlagend effect op de grondwaterstand. Op voorhand wordt ervan uitgegaan dat de meeste ingrepen in het Masterplan hieraan voldoen, zolang niet tot aan het grondwater wordt afgegraven. In het Masterplan wordt op verschillende plaatsen gesproken over 'relief volgende weerdverlaging' waarbij tot b.v. 50 cm boven het grondwaterpeil wordt afgegraven. Van belang is dan wel van welk grondwaterpeil hier wordt uitgegaan (hoogste laagste, gemiddelde of voorjaarstand), omdat hier een behoorlijk verschil tussen kan zitten.

In het plangebied wordt op een aantal plaatsen drinkwater gewonnen. In Roosteren zullen het afgraven van De Rug en het aanleggen van een kronkelwaard waarschijnlijk effecten hebben op de drinkwaterwinning. Duidelijk dient te worden wat deze effecten zijn en of deze kunnen tegengegaan, gemitigeerd of dat er alternatieven dienen te worden gezocht. In Heel wordt water uit het Lateraalkanaal naar de Lange Vlieter gepompt. Daarmee speelt het Lateraalkanaal een belangrijke rol bij de drinkwatervoorziening. Ook hier dient duidelijkheid te ontstaan over effecten en eventueel benodigde maatregelen. Overleg met het WML hierover is noodzakelijk. Daarnaast dienen (eventuele) effecten op de kwaliteit van het oppervlaktewater te worden beschreven.

### **Groene (en bronzen) ontwikkelingen**

#### *Natuur*

De keuzes die zijn gemaakt in het Masterplan leiden tot een toename van de natuur. Enerzijds is er de Maasdalbegeleidende bosontwikkeling, anderzijds de natuur die ontstaat door de hoogwatermaatregelen. In het Plan-MER wordt onderzocht in hoeverre de natuurontwikkeling bijdraagt aan de doeltypen in gebieden met een Natura 2000- of EHS-status of dat er alleen maar een natuurbestemming wordt toegevoegd). De eerdergenoemde gevolgen van de hoogwateringrepen op de grondwaterkwantiteit en oppervlaktewaterkwaliteit kunnen daarnaast positieve of negatieve gevolgen hebben voor huidige of beoogde natuurwaarden. In het MER dienen deze effecten van vernatting/verdroging en veranderingen in de stroomsnelheid en de overstromingsfrequentie (ook in relatie tot de waterkwaliteit) op natuurwaarden aan de orde te komen

De natuurprojecten in het masterplan hebben enerzijds tot doel om een procesnatuur (komt tot stand door natuurlijke successie) te laten ontstaan. Anderzijds wordt via de bebossing van de terrasranden een samenhangend groen raamwerk gecreëerd. De uiterwaarden van de Maas behouden deels een extensieve landbouwkundige functie. De bosstrook op de terrasrand is qua breedte relatief beperkt, omdat deze vooral bedoeld is om het rivierdal te begrenzen en te accentueren en geen groot beslag te leggen op agrarische gronden. In het Plan-MER dient vooral te worden onderzocht in hoeverre de ingrepen in het gebied en

vooral de combinatie met de (extensieve) landbouw in het gebied kunnen bijdragen aan c.q. invulling geven aan het versterken van de ecologische samenhang. Daarnaast dient een beeld te worden verkregen van de rol die de bosstrook kan hebben als ecologische verbinding. De natuurwaarde van de nieuwe natuur dient vooral in samenhang te worden gezien met de bijdrage die kan worden geleverd aan de waarden in de EHS en specifiek de Natura 2000 gebieden. Daar waar deze bijdrage niet in voldoende mate wordt geleverd.

Ofschoon er per saldo meer natuur binnen het plangebied zal worden gerealiseerd, dan er nu aanwezig is kan op voorhand niet (geheel) worden uitgesloten dat er ten gevolge van de blauwe en rode ingrepen (en wellicht zelfs de groene) significant negatieve effecten op gekwalificeerde soorten en habitats (Natura2000) zullen optreden. Voor het Leudal wordt dit gezien de relatief grote afstand tot het plangebied onwaarschijnlijk geacht. Voor de andere Natura 2000 gebieden valt dit niet helemaal uit te sluiten. Een passende beoordeling wordt daarom noodzakelijk geacht nodig om de effecten van de verschillende ingrepen te toetsen aan de instandhoudingdoelen van flora en fauna.

In de passende beoordeling van de Natura 2000 gebieden dient nader te worden ingegaan op de mogelijke verstoringen op natuurwaarden (tijdelijk en permanent), vanuit hydraulische maatregelen, recreatieve druk of veranderingen in woon- of werkgebieden. Het gaat wat betreft de aspecten verstoring en verontreiniging dan onder andere om toename van stikstofdepositie, licht, geluid, trilling, visuele verstoring, vermessing en bestrijdingsmiddelen.

#### *Landschap*

Door de ingrepen binnen het plangebied zal het landschapsbeeld van het maasdal en de beleving daarvan vanuit de directe omgeving ingrijpend wijzigen. In het masterplan is aangegeven dat het rivierkundig en landschappelijk casco het leidende ontwerpprincipes zijn. In het Plan-MER dienen de effecten op het landschap in beeld te worden gebracht en beoordeeld. Het landschappelijk casco is in feite gebaseerd op het kader van (half)openheid in het Maasdal en bosbegeleiding van het Maasdal op de overgang van het laagterras naar het middenteras. Ofschoon dit voor het plangebied als geheel moet leiden tot een betere herkenbaarheid en versterking van de landschappelijke kwaliteit, kan dit plaatselijk toch leiden tot aantasting of verlies van waardevolle landschappelijke elementen, openheid of zichtlijnen. Het Plan-MER dient dit op hoofdlijnen te beschrijven en te beoordelen.

#### *Landbouw*

In het Masterplan wordt aangegeven dat de ingrepen binnen het plangebied per saldo minder landbouwgebied kosten, dan de maatregelen zoals opgenomen in IVM 2. In het Plan-MER dient naar voren te komen of dit ook kwalitatief tot een betere situatie voor de landbouw leidt.

#### *Aardkundige waarden*

De effecten (aantasting of verlies) van de voorgenomen ontwikkelingen op waardevolle geomorfologie binnen het plangebied worden kwalitatief in het MER beschreven. Onder meer de Algemene Hoogtekaart Nederland en de Geomorfologische kaart Nederland kunnen worden gebruikt als onderlegger bij de beoordeling.

#### *Archeologische waarden*

Elke betrokken gemeente heeft een eigen archeologische beleid en een bijbehorende verwachtingskaart of dient die te hebben). De verwachtingswaarden en bijbehorende mate van onderzoeksdruk die daarin zijn opgenomen dienen bij eventuele grondverstorende ontwikkelingen gerespecteerd te worden. In het Plan-MER dient in beeld gebracht te worden waar archeologische waarden bekend en/of te verwachten zijn en waar zich bij de realisatie van voorgenomen ontwikkelingen risico's voor aantasting van het bodemarchief kunnen voordoen.

#### *Cultuurhistorische waarden*

De ingrepen in het plangebied kunnen/zullen gevolgen hebben voor het historisch gegroeide landschap en de huidige kenmerken en verschijningsvorm. Elementen daarin zijn een historisch wegen- en daarmee samenhangend verkaveling- en occupatiepatroon. Soms worden oude structuren door de ingrepen hersteld. In andere gevallen worden waarden juist aangetast. In het Plan-MER dient in kwalitatieve zin een beschrijving gegeven van de effecten van de veranderingen daarin. Beschreven dient tevens te worden of en zo ja welke historisch waardevolle bebouwing door het plan fysiek wordt bedreigt dan wel de omgeving wordt verstoord.

## Rode ontwikkelingen

### *Wonen*

Wooninitiatieven in binnenstedelijk gebied of binnen de contouren dan wel aan de randen van de overige kernen dienen binnen het kader van het Plan-MER niet te worden onderzocht. Deze initiatieven volgen een eigen weg via de Regionale Woonvisie. Beschreven dient wel te worden of en zo ja waar woningen moeten wijken, hinder zullen ondervinden van de in het plan opgenomen maatregelen of permanente verslechtering (of verbetering) van de leefbaarheid zullen ondervinden. Het gaat daarbij om aspecten als vermindering van uitzicht, de toegankelijkheid naar en vanuit de woongebieden en toe- of afname van hinder, zoals onder milieuaspecten beschreven, maar ook andere mogelijke hinder (bijvoorbeeld door toename van water/ moeras binnen de omgeving of stijging van het grondwaterpeil in relatie tot kelders).

### *Bedrijven*

In het Masterplan is voor de lange termijn een andere segmentering van het bedrijventerrein voorzien, met een onderverdeling in natte en droge bedrijventerreinen. Daarnaast zal een aantal individuele bedrijven en kleinere bedrijventerreinen op de langere termijn verdwijnen. Het Plan-MER dient inzicht te geven in de kwalitatieve gevolgen van deze toe- of afname van het areaal nat en droog bedrijventerrein.

### *Leisure*

Door de ingrepen in het Maasdal op het gebied van ruimte voor de rivier en natuurontwikkeling dient de recreatieve waarde van het plangebied te vergroten. Daarnaast dient het aantal initiatieven op het gebied van dagrecreatie, verblijfsrecreatie, horeca, winkelen en overige leisurevoorzieningen toe te nemen. In de Plan-MER afweging dient te worden gekeken naar het milieueffecten van voorgenomen activiteiten. Enerzijds gaat het daarbij om de omgevingseffecten van bijvoorbeeld dag- of verblijfsrecreatieve trekkers, anderzijds ook om de mate van verstoring door extensief medegebruik van natuurgebieden door de aanleg van routestructuren als fiets-, wandel- en ruiters.

Voor de recreatievaart in het gebied dient bezien te worden in hoeverre de blauwe en groene ingrepen samen kunnen gaan met de onderverdeling in snelle en langzame (luidruchtig en stil) gebieden, zoals nu ingedeeld. Overwegingen daarbij zijn natuurwaarden, mogelijke hinder en overlast ten opzichte van woongebieden en hinder/gevaar voor de beroepsvaart.

### *Infrastructuur*

De wegenstructuur binnen het plangebied zal qua hoofdopzet niet wijzigen op basis van het masterplan. Ten behoeve van bepaalde projecten zullen wellicht ingrepen plaatsvinden op lokale wegen. Deels zullen deze verdwijnen, met name in de uiterwaarden, deels zal er ten behoeve van vooral de rode ontwikkelingen nieuwe infrastructuur worden aangelegd of bestaande worden opgeschaald. In het Plan-MER dient voor die plekken waar de verkeersstromen wijzigen als gevolg van voorgenomen maatregelen globaal in beeld te worden gebracht, welke effecten dit heeft op de verkeersveiligheid, bereikbaarheid en milieu (zie onder milieuaspecten). Het gaat daarbij zowel om snelverkeer als langzaam verkeer. Wat betreft hinder wordt een aparte categorie gevormd door de verkeersbewegingen, die zowel over het water als over land zullen plaatsvinden ten gevolge van de grondtransporten. Eerder is al aangegeven dat er wordt uitgegaan van een zoveel mogelijk gesloten grondbalans, waardoor deze tijdelijke verkeersbewegingen ook vooral binnen het plangebied en als onderdeel daarvan het winterbed zullen plaatsvinden.

## Milieuaspecten

### *Geluid*

Relevante geluidbronnen voor het Maasplassengebied zijn scheepvaart, verkeer en bedrijvigheid. Daarbij zijn er verschillende geluidgevoelige functies en –gebieden te onderscheiden: woningen, natuur en recreatie. Het MER maakt inzichtelijk welke veranderingen er in de geluidsbelasting optreden als gevolg van voorgenomen ontwikkelingen en beoordeeld of en eventueel in welke mate de geluidnormen voor de genoemde functies worden overschreden.

### *Lucht*

De voorliggende plannen hebben naar alle waarschijnlijkheid geen grote impact op de luchtkwaliteit. Als belangrijkste bronnen die de luchtkwaliteit in het plangebied zouden kunnen beïnvloeden, moet worden gedacht aan scheepvaart en wegverkeer. Er worden geen grote wijzigingen in het aantal schepen de verkeersstromen en daarmee samenhangende emissies verwacht als gevolg van de voorgenomen plannen. Voor de scheepvaart hangt dit samen met de relatief lange periode van uitvoering van de werken. Als deze gereed zijn, zal er geen toename (anders dan de autonome) van het scheepvaartverkeer zijn te verwacht-

ten. De hoofdverkeerswegen in het gebied zijn voor zover relevant al meegenomen in de monitoring van het Nationaal Samenwerkingsprogramma Luchtkwaliteit (NSL). Op het niveau van het Plan-MER dient globaal te worden aangegeven, wat de effecten kunnen zijn van de verschillende voorgenomen activiteiten op de luchtkwaliteit (o.a. fijnstof in relatie tot volksgezondheid) en welke effecten dit kan hebben op hiervoor gevoelige functies als natuur en wonen. wijze de uitstoot van). Samenhangend hiermee worden er ook ten aanzien van meer integrale onderwerpen als omgevingskwaliteit en gezondheid op basis van deze plannen weinig knelpunten voorzien.

Binnen de tabel in paragraaf 2.4. is als onderdeel van luchtkwaliteit ook stikstofemissie en –depositie genoemd. Het betreft hier geen milieu-effect dat directe gevolgen heeft voor de volksgezondheid, maar wel voor flora en fauna, met name in de kwetsbare Natura 2000 gebieden.

#### *Externe veiligheid*

Binnen dit verband is met name het vervoer van gevaarlijke stoffen over de weg en de waterweg van belang. Momenteel wordt er op provinciaal niveau een kaart opgesteld, met daarop alle externe veiligheid (en geluid) beperkende zaken die in de omgeving van de Maasplassen spelen. Mede op basis van deze kaart dient te worden bezien in hoeverre voorgenomen projecten of activiteiten binnen risicocontouren vallen en deze daarmee beïnvloeden. Uit het vooronderzoek is gebleken dat een aantal projecten binnen de invloedssfeer van deze contouren vallen. Het Plan-MER dient dit nader te duiden en beoordelen. Onderdeel van de externe veiligheid vormen ook de buisleidingen. Deze zijn gelegen binnen een aantal van de deelgebieden. Het Plan-MER dient tevens aan te geven in hoeverre ingrepen, projecten en activiteiten binnen het gebied mogelijk een bedreiging vormen voor het ongehinderd functioneren hiervan .

#### **Beoordelingsmethodiek**

In het Plan-MER zal het vooral gaan om kwalitatieve effectbeoordelingen. Ten behoeve van de vergelijkbaarheid met de autonome ontwikkeling van het plangebied, dient er sprake te zijn van een objectief meetinstrument. Gekozen is voor de vaak gebruikte effectscores, uitgedrukt in plussen, minnen en de nul. Deze scores laten het verschil zien tussen de huidige situatie en de toekomstige situatie. Daarbij wordt uitgegaan van de volgende scoringstabel.

++	Zeer positief effect (t.o.v. de autonome ontwikkeling)
+	Positief effect
0/+	Beperkt positief effect
0	Nagenoeg geen effect
0/-	Beperkt negatief effect
-	Negatief effect
--	Zeer negatief effect

Indien daartoe op basis van de onderzoeksresultaten aanleiding toe bestaat kan deze scoringstabel ook worden vereenvoudigd tot 5 items.

### 3. Intergemeentelijke Structuurvisie Maasplassen (IG-SV)

Met het opstellen van de Intergemeentelijke Structuurvisie Maasplassen wordt de verkenningsfase afgesloten en kan worden begonnen met de doorwerking hiervan in de planuitwerkingsfase. Volgens de Wet ruimtelijke ordening (Wro) dient een structuurvisie inhoudelijke beleidslijnen te bevatten voor de ruimtelijke ontwikkeling van het gebied, waarop het betrekking heeft. Er dient te worden ingegaan op de wijze waarop de visie wordt gerealiseerd en aangegeven welke bevoegdheden en middelen hiervoor aangewend kunnen worden. De structuurvisie levert, mits goed uitgewerkt in woord en beeld, de grondslag voor het kunnen vragen van financiële bijdragen aan ruimtelijke ontwikkelingen, en is de basis voor het mogen vestigen van voorkeursrecht. De (intergemeentelijke) structuurvisie is zelfbindend voor de gemeenteraden van de betrokken gemeenten. De structuurvisie voor het Maasplassengebied is in zoverre bijzonder, dat deze intergemeentelijk is, gebiedsspecifiek, maar in zekere zin ook sectoraal wordt ingestoken, omdat de nadruk ligt op realisatie van toeristisch-recreatieve doelen in een landschappelijk en natuurlijk kwalitatief waardevolle omgeving, binnen het kader van hoogwaterveiligheidsmaatregelen. Dat wil niet zeggen dat andere sectoren binnen de structuurvisie niet aan de orde komen, maar wel minder de nadruk hebben. In het navolgende komen de verschillende randvoorwaarden voor het opstellen van de Intergemeentelijke Structuurvisie Maasplassen aan de orde.

#### - Verankering Masterplan

In het voorgaande is reeds aan de orde gekomen dat er een heel traject is voorafgegaan aan het opstellen van de structuurvisie. Van een zeer abstract vlekkenplan "Maas en Meer" is er gekomen tot een Masterplan met daarin een ruimtelijk-functionele uitwerking van genoemd vlekkenplan en de beschrijving van een aantal meer of minder concrete projecten. Het Masterplan kan op ruimtelijk en functioneel gebied al als een structuurvisie worden gezien. Volgens de Wro is een structuurvisie vormvrij. Dat wil zeggen dat de gemeenten zelf kunnen bepalen hoe deze eruitziet. Uit efficiencyoverwegingen wordt daarom als uitgangspunt genomen dat de intergemeentelijke structuurvisie inhoudelijk de vertaling dient te zijn van het Masterplan. Dubbel werk met de bijbehorende kosten dient te worden vermeden. Concreet betekent dit, dat de structuurvisie wat het inhoudelijke ruimtelijk-functionele onderdeel betreft, kan bestaan uit een overallvisiekaart met een relatief korte begeleidende tekst waarin is opgenomen, hoe het Masterplan in de structuurvisie is verankerd.

#### - Consequenties Plan-MER

In het voorgaande is aangegeven, dat het Masterplan als geheel in de structuurvisie wordt verankerd. De uitkomsten van het Plan-MER kunnen als consequentie hebben, dat onderdelen uit het Masterplan niet of op een andere wijze in de structuurvisie dienen te worden opgenomen. Aan deze specifieke onderdelen dient specifiek aandacht te worden besteed.

#### - Structuurvisiegebied

Het structuurvisiegebied beperkt zich tot het plangebied van het Masterplan Maasplassen, dat min of meer samenvalt met het rivierbed van de Maas tussen Roosteren en Kessel/Reuver. Het bredere studiegebied, dat in het Plan-MER in beschouwing wordt genomen, wordt in de structuurvisie dus niet meegenomen.



- Gemeentelijke structuurvisies

De intergemeentelijke Structuurvisie Maasplassen dient zoveel mogelijk aan te sluiten bij de bestaande gemeentelijke structuurvisies. Het betreft de volgende gemeentelijke structuurvisies.

- Structuurvisie Beesel (2011)
- Structuurvisie Echt-Susteren (2012)
- Structuurvisie Leudal (2010)
- Structuurvisie Maasgouw 2030 (2011)
- Structuurvisie kwaliteitsbijdrage gemeente Roermond (2012)

Waar er binnen het Masterplan sprake is van een andere visie dan in genoemde structuurvisies, wordt het eerste aangehouden. In de praktijk zal dit weinig voorkomen, omdat het opstellen van de gemeentelijke structuurvisies en het Masterplan Maasplassen in de tijd gezien overlappen. In de intergemeentelijke structuurvisie Maasplassen dient in ieder geval expliciet te worden aangegeven op welke onderdelen sprake is van een aanpassing van die vigerende structuurvisie(s).

- Intergemeentelijk / regionaal kwaliteitsmenu

Door de provincie is de uitwerking van het zogenaamde Limburgse Kwaliteitsmenu uit de POL-aanvulling Verstedelijking, gebiedsontwikkeling en kwaliteitsverbetering per 1 januari 2012 overgedragen aan de gemeenten. Verankering van de gemeentelijke kwaliteitsmenu's dient plaats te vinden binnen de structuurvisie om blauwe en groene compensatie mogelijk te maken op basis van de projecten die worden uitgevoerd binnen het plangebied. Voor het plangebied geldt dat er een intergemeentelijk kwaliteitsmenu dient te worden opgesteld, waarbij als uitgangspunt geldt, dat de gemene deler uit de verschillende gemeentelijke kwaliteitsmenu's wordt aangehouden en wanneer hier verschillen tussen bestaan in onderling overleg wordt bepaald hoe het intergemeentelijke kwaliteitsmenu er voor dat onderdeel uit dient te zien

- Duurzaamheid

Met behulp van de "methode Duurzame Structuurvisie" zal er een scan/0-meting plaatsvinden van het Masterplan Maasplassen. Door middel van een aantal workshops met stakeholders zal daarna worden bepaald op welke wijze het thema duurzaamheid, dat binnen het Masterplan nog niet echt een plaats heeft gekregen, binnen de intergemeentelijke structuurvisie kan worden verankerd. Op basis van genoemde methode zal tevens een globale doorrekening worden gemaakt, die in de structuurvisie zal worden meegenomen.

- Overname Structuurvisiebeleid binnen het POL-2013

De intergemeentelijke structuurvisie kan, na vaststelling door de gemeenteraden, vervolgens bestuurlijk worden onderschreven door Rijk en Provincie. Dat kan in een *samenwerkingsovereenkomst* worden geregeld. Gepoogd wordt parallel met de intergemeentelijke structuurvisie Maasplassen ook een POL-aanvulling Maasplassen op te stellen, waarin de regionale doelstellingen ook op provinciaal niveau worden onderschreven.

- Nautisch Programma

Dit programma dat momenteel wordt opgesteld, komt voort uit het Masterplan Maasplassen (Hoofdstuk 8) en schetst de maatregelen die noodzakelijk worden geacht om het Maasplassengebied tot hét top waterrecreatiegebied van Nederland te maken. Dit programma vormt daarmee een verfijning van het Masterplan. Ondernemers willen weten waar ze aan toe zijn, gemeenten willen hun lokale beleid vertaald zien in waterrecreatieontwikkeling, de vaarwegbeheerder, Provincie en gebiedsbeheerders hebben behoefte aan een samenhangende visie op de waterrecreatiesector op basis waarvan zij kunnen investeren, toetsen en verbeteren. Het masterplan blijft het uitgangspunt, echter een verfijning per plas en het daarbijhorende beeld,

ook in relatie tot de Maas en de voorzieningen op de oevers, is gewenst. Hierbij hoort een helder en onderbouwd beeld van de economische potentie en de gewenste situatie in het gebied met differentiatie naar gebiedsdelen (zonering) en nieuwe product-markt-combinaties (PMC's).

- Beleidslijn ruimte voor de rivier / Deltaprogramma deelprogramma rivieren

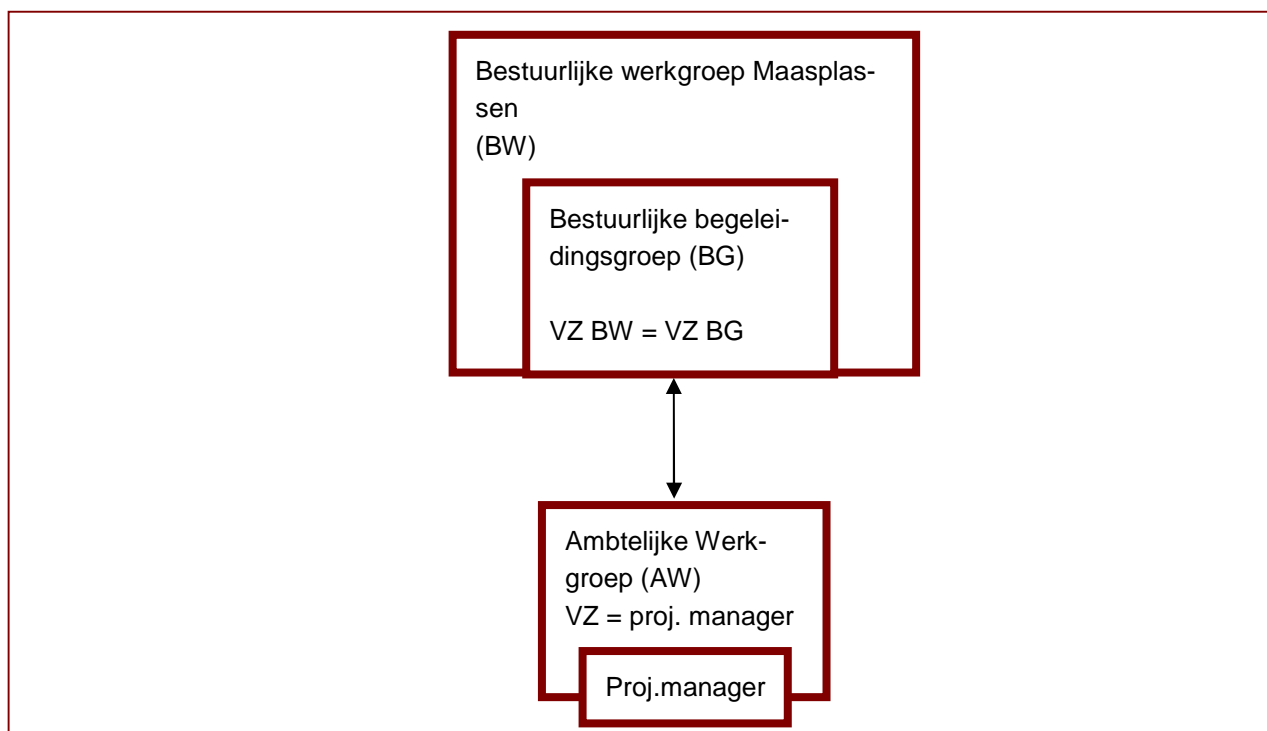
Genoemde beleidslijn bepaald de (on)mogelijkheden van ontwikkelingen binnen het rivierbed van de grote rivieren, waaronder de Maas en de criteria (onder andere compensatie) waaronder ontwikkelingen eventueel mogelijk zijn. Momenteel wordt het Deltaprogramma rivieren uitgewerkt. Dit programma richt zich primair op veiligheid tegen overstromingen op de lange termijn. Daarbij geldt dat het rivierengebied een aantrekkelijk gebied is én moet blijven, om te leven, wonen, werken, recreëren en investeren. In het deelprogramma werken Rijk, provincies, gemeenten en waterschappen samen met maatschappelijke organisaties, bedrijfsleven en kennisinstituten. De opdracht van het deelprogramma Rivieren reikt tot het jaar 2100 en houdt evenals de Beleidslijn rekening met een maximale rivierafvoer van 4600 m<sup>3</sup>/s voor de Maas en met de stijging van de zeespiegel en het IJsselmeerpeil. Het deelprogramma combineert deze veiligheidsopgave met opgaven voor onder meer natuur, waterkwaliteit, scheepvaart en grondstoffenwinning. Ook regionale gebiedsontwikkelingsprojecten krijgen een volwaardige plek. Het project Maasplassen is een voorbeeld van hoe partijen rekening houden met de langetermijnopgave van het Deltaprogramma Rivieren. Middels de 'Handreiking langetermijnbijdrage' uit het deelprogramma rivieren kunnen initiatiefnemers nu al rekening houden met de langetermijnopgave (2100) voor het rivierengebied, vooruitlopend op de definitieve langetermijnstrategie, die pas in 2014 bekend is. Zo wordt korte termijn en lopende gebiedsontwikkeling alvast verbonden aan lange termijn (opgave 2100).

Voor zover mogelijk dient het Deltaprogramma, deelprogramma grote rivieren binnen de structuurvisie te worden verankerd.

## 4. Projectorganisatie

Ten behoeve van de gebiedsontwikkeling Maasplassen is binnen GOML een aparte bestuurlijke en ambtelijke overlegstructuur ingericht. Het doorlopen van het traject van de intergemeentelijke structuurvisie (inclusief plan-MER) vindt door de projectorganisatie op basis van de volgende uitgangspunten plaats:

- separate structuur onder leiding van de bestuurlijke werkgroep Maasplassen;
- bestuurlijke begeleidingsgroep (van elk der samenwerkende partijen één vertegenwoordiger en een vertegenwoordiger van Rijkswaterstaat);
- voorzitter bestuurlijke begeleidingsgroep is voorzitter van de bestuurlijke werkgroep Maasplassen;
- ambtelijke werkgroep (van elk der samenwerkende partijen één of meer vertegenwoordiger en één of meer vertegenwoordigers van Rijkswaterstaat);
- voorzitter ambtelijke werkgroep is de programmamanager Maasplassen;
- regelmatige communicatie met / informatie aan kennisnemende partijen.



Het project Maasplassen met de op korte termijn uit te voeren onderdelen intergemeentelijke structuurvisie en het daarvoor voorafgaande Plan-MER, wordt aangestuurd door de bestuurlijke werkgroep Maasplassen. Hierin nemen de bestuurders van de betrokken gemeenten deel onder voorzitterschap van de portefeuillehouder van de provincie Limburg. De bestuurlijke werkgroep Maasplassen is opdrachtgever voor het uitvoeren van het Plan-MER en de intergemeentelijke structuurvisie. Omdat de GOML geen formele rechtspersoon is, zal opdrachtverstrekking daadwerkelijk plaatsvinden door en onder de aanbestedingsregels van de provincie Limburg,. De provincie Limburg is daarmee de formele initiatiefnemer voor beide projecten. Voorliggend startdocument zal worden vastgesteld door de bestuurlijke werkgroep Maasplassen, na consultatie van de markt zelf, advies van de commissie MER, klankbording en inspraak. Deze bestuurlijke werkgroep zal ook formeel verantwoordelijk zijn voor het Plan-MER proces. Tijdens dit proces zal ook consultatie plaatsvinden van maatschappelijke partners, waaronder wettelijke adviseurs en zal advisering plaatsvinden door de commissie m.e.r. Deze onafhankelijke commissie bestaat uit deskundigen op milieugebied.

De Intergemeentelijke structuurvisie doorloopt het in de Wro opgenomen proces met daarin de rondes opgenomen voor inspraak, behandeling door de colleges van B & W, raadscommissies en vaststelling door de gemeenteraden (al deze activiteiten per afzonderlijke gemeente)