

Naderonderzoek ecologie

Hoef en Haag

projectnr. 234367
revisie 02
28 september 2011



Opdrachtgever

Gemeente Vianen
Postbus 46
4130 EA VIANEN

datum vrijgave

28 september 2011

beschrijving revisie 02

definitief

goedkeuring

ir. L.J.G. Koks

vrijgave

drs. H.W. Lindeboom

Inhoud	blz.
1 Inleiding.....	3
1.1 Aanleiding.....	3
1.2 Doel onderzoek	4
1.3 Beschermd soorten	4
1.4 Leeswijzer	4
2 Gebiedsbeschrijving	5
3 Werkwijze.....	7
3.1 Bureaustudie	7
3.2 Veldonderzoek	7
3.2.1 Flora.....	8
3.2.2 Zoogdieren/Vleermuizen.....	8
3.2.3 Vogels (jaarrond beschermd nesten)	8
3.2.4 Amfibieën en Vissen	9
4 Resultaten	11
4.1 Flora.....	11
4.2 Zoogdieren/Vleermuizen.....	12
4.3 Vogels (jaarrond beschermd nesten)	13
4.4 Amfibieën en vissen	16
5 Effectbeoordeling	19
5.1 MER-modellen.....	19
5.2 Flora.....	19
5.3 Zoogdieren/Vleermuizen.....	19
5.4 Vogels (jaarrond beschermd nesten)	20
5.5 Amfibieën en vissen	21
6 Conclusies en aanbevelingen.....	25
6.1 Conclusie	25
6.2 Aanbevelingen	26
6.3 Tot slot.....	27
Literatuur	29

Bijlagen

Bijlage 1: Eigendommenkaart Hoef en Haag

Bijlage 2: Lijst jaarrond beschermd nesten

Naderonderzoek ecologie Hoef en Haag

Projectnr. 234367

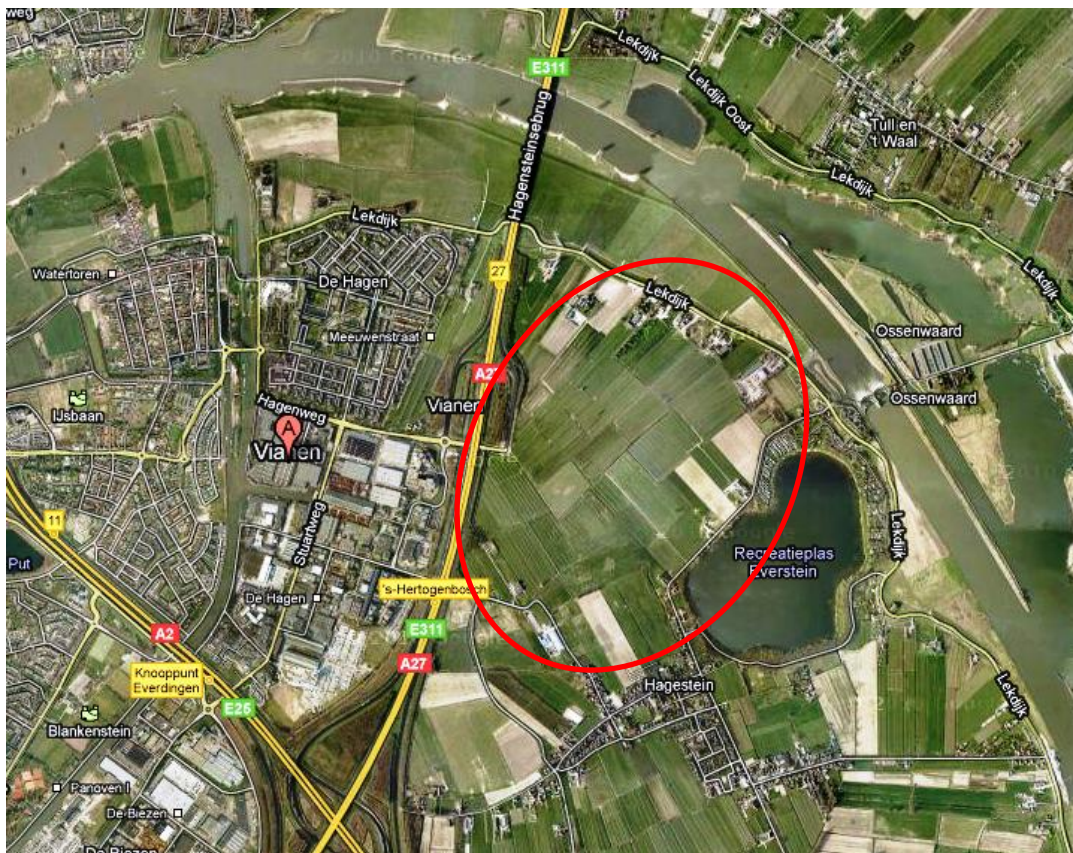
28 september 2011, revisie 02



1 Inleiding

1.1 Aanleiding

De gemeente Vianen is voornemens in het gebied Hoef en Haag een nieuw woongebied te ontwikkelen. Het plangebied Hoef en Haag is gelegen aan de oostzijde van de A27 en bestaat voornamelijk uit groen en landbouwgrond (zie Figuur 1.1). In 2010 is de Milieudienst Zuidoost Utrecht gevraagd de huidige milieusituatie (nulsituatie) in en rond het plangebied in beeld te brengen. In het rapport "Omgevingsverkenning Hoef en Haag" (Milieudienst Zuidoost-Utrecht, 2010) worden de bevindingen van deze verkenning gepresenteerd. Het rapport bevat een quick-scan ecologie bestaande uit een bureaustudie en twee locatiebezoeken. Op basis van de quick-scan wordt geconcludeerd dat naderonderzoek noodzakelijk is naar diverse soortgroepen.



Figuur 1.1: Globale ligging plangebied Hoef en Haag (bron: google.maps.nl,2011).

In het kader van het op te stellen plan-MER is het van belang om in een vroeg stadium te beschikken over actuele natuurgegevens. Strikt genomen is kennis van de natuurwaarden pas een harde vereiste op het moment dat gestart wordt met de daadwerkelijke ontwikkeling. Echter, in veel gevallen worden natuurwaarden in een eerder stadium van planvorming gevraagd, om vroegtijdig risico's op dit vlak in beeld te hebben of uit te kunnen sluiten. Met name de keuze tussen verschillende alternatieven/varianten kunnen worden beïnvloed door de aanwezige natuurwaarden. Met resultaten van het voorliggende naderonderzoek en de quick-scan (Milieudienst Zuidoost-Utrecht, 2010) is in een vroeg stadium te anticiperen op mogelijk belemmeringen en vertragingen die voort kunnen komen uit de huidige natuurwetgeving.

Om in een vroeg stadium te beschikken over actuele natuurgegevens die gebruikt kunnen worden in het plan-MER (en het vervolg) heeft de gemeente Vianen Oranjewoud gevraagd om een naderonderzoek ecologie uit te voeren naar diverse soortgroepen, conform de conclusie en vervolgstappen uit het

onderzoek van de Milieudienst Zuidoost Utrecht. Het gaat hierbij om de soortgroepen planten, zoogdieren (vleermuizen), vogels, amfibieën en vissen.

1.2 Doel onderzoek

Het doel van het voorliggende onderzoek is een actueel beeld te geven van de aanwezige beschermde soorten (Milieudienst Zuidoost-Utrecht, 2010) in het plangebied Hoef en Haag. Tevens wordt kort aangegeven waar strijdigheden worden verwacht bij de voorgenomen ontwikkeling met de huidige Flora- en faunawet.

1.3 Beschermde soorten

Flora- en faunawet

De voorgenomen woningbouwlocatie is te kwalificeren als een 'ruimtelijke ontwikkeling'. Bij een toetsing aan de Flora- en faunawet gaat het dan om soorten van Tabel 2 en 3 uit het Vrijstellingsbesluit bij artikel 75 Flora- en faunawet. Voor deze soorten is mogelijk een ontheffing vereist. Voor soorten van Tabel 1 van de Flora- en faunawet geldt een vrijstelling van de verbodsbepalingen.

Rode Lijst

Om bij de voorgenomen ontwikkeling ook rekening te kunnen houden met bijzondere natuurwaarden zijn ook plantensoorten met een bedreigde status (Rode Lijst) in het veldwerk betrokken. Rode Lijstsoorten hebben geen juridische status, maar een signalerende functie en dient als een instrument ten behoeve van beleidsontwikkeling.

1.4 Leeswijzer

Hoofdstuk twee geeft een korte gebiedsbeschrijving van het plangebied Hoef en Haag. Hoofdstuk drie beschrijft de gebruikte methoden van onderzoek. Hierbij komt de bureaustudie en het veldonderzoek aan bod. In hoofdstuk vier worden de resultaten beschreven van het uitgevoerde ecologische onderzoek. Hier komen de waarnemingen van de verschillende soortgroepen aan de orde. Hoofdstuk vijf begint met het presenteren van de drie MER Modellen, waarna op basis van de aangetroffen beschermde soorten de mogelijke effecten kort worden beschreven. In het laatste hoofdstuk staan de conclusies en aanbevelingen vermeld van het voorliggende naderonderzoek.

2 Gebiedsbeschrijving

Het plangebied Hoef en Haag ligt ten oosten van Vianen, aan de noordzijde begrensd door de Lekdijk, aan de oostzijde door de Hoevenweg en plas Everstein, aan de zuidzijde door de kern Hagestein en het in ontwikkeling zijnde bedrijventerrein Gaasperwaard en aan de westzijde door de A27.

De gronden zijn met name in agrarisch gebruik; het merendeel betreft weiland. In het noordelijke gedeelte van het plangebied, aan de Lekdijk, ligt een aantal boerderijen, een transportbedrijf en een aantal woningen. Aan de oostzijde, aan de Hoevenweg, bevindt zich een aantal boerderijen en woningen. De plas Everstein ten oosten van het plangebied wordt recreatief gebruikt. In het zuidwestelijke deel ligt een fietspad. Het fietspad maakt het voor fietsers vanuit Hagestein mogelijk om rechtstreeks naar de kern Vianen te fietsen (niet via bedrijventerrein De Hagen). Langs het fietspad is een opslagloods gelegen.



Figuur 2.1: Fotoreportage plangebied Hoef en Haag.

Naderonderzoek ecologie Hoef en Haag

Projectnr. 234367

28 september 2011, revisie 02

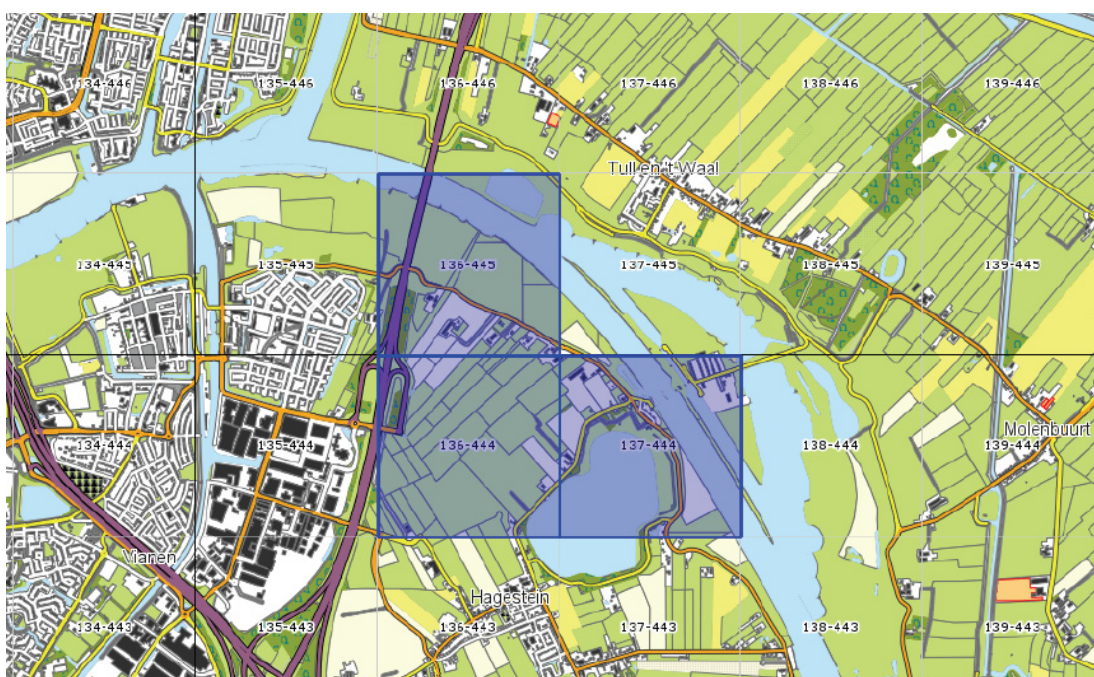


3 Werkwijze

3.1 Bureaustudie

In de quick-scan (Milieudienst Zuidoost-Utrecht, 2010) wordt geadviseerd om (uitgebreide) natuurgegevens op te vragen en deze vervolgens te gebruiken om gericht veldwerk te kunnen doen naar het voorkomen van beschermde planten en flora die op de Rode Lijst (2004) staan.

Voor dit onderzoek zijn (uitgebreide) natuurgegevens bij Natuurloket.nl opgevraagd voor de kilometerhokken 136-444,137-444,136-445. In Figuur 3.1 zijn deze kilometerhokken weergegeven.



Figuur 3.1: Kilometerhokken waarvan bij het Natuurloket gegevens zijn aangevraagd.

3.2 Veldonderzoek

Binnen de volgende soortgroepen zijn beschermde soorten in 2011 middels enkele veldbezoeken in het plangebied in kaart gebracht: flora (beschermde en rode lijstsoorten), (geschiktheid voor) vleermuizen, vogels (jaarrond beschermde nesten), amfibieën (heikikker, rugstreeppad en kamsalamander) en vissen (kleine modderkruiper en andere beschermde vissoorten).

Het plangebied is niet (vlak)dekkend geïnventariseerd. Voor een dergelijk onderzoek zijn per soortgroep inventarisatieprotocollen (o.a. FLORON, Zoogdiervereniging, SOVON en RAVON, zie box 1).

Box 1: Geldende (inventarisatie)protocollen

soortgroep	bezoeken	periode	bron
Planten	min. 2 - 3	begin april - half oktober	FLORON, 2006
Vleermuizen	min. 6	maart - oktober	Vleermuisprotocol, 2011 (GaN)
Vogels	min. 2 - 5	maart - juni	van Dijk & Boele, 2011
Amfibieën	min. 4	maart - augustus	Groeneveld <i>et al.</i> , 2011
Vissen	min. 2 - 4	april - oktober	Spikman <i>et al.</i> , 2011

In bovenstaande protocollen is aangegeven wat de minimale inspanning is voor onderzoek naar enkele soortgroepen in Nederland. In veel gevallen is een onderzoek maatwerk en afhankelijk van meerdere factoren. Hierbij dient een protocol nauwkeurig te worden gelezen op uitzonderingen of soortspecifieke methoden.

Dit onderzoek heeft zicht beperkt tot enkele veldbezoeken, specifiek gericht op bovenstaande soortgroepen. De inventarisatieprotocollen zijn gebruikt als richtlijn. Binnen het gegeven tijdsplan was het niet mogelijk om, conform de protocollen, het plangebied te inventariseren. Echter, de veldbezoeken zijn uitgevoerd in de geschikte inventarisatieperiode voor de diverse soorten en bij gunstige weersomstandigheden. Met een gerichte veldonderzoek naar een aantal afgebakende soorten in de juiste periode is het goed mogelijk een beeld te krijgen van de aanwezigheid van beschermde soorten in het plangebied. In onderstaande tabel zijn het aantal bezoeken en de data van het veldwerk weergegeven.

Tabel 3.1: Soortgroepen en data veldbezoeken Hoef en Haag 2011.

Soortgroep	Aantal bezoeken	Datum bezoek
Flora	3	29 april, 4 mei en 24 augustus 2011
Zoogdieren/Vleermuizen	1	29 april 2011
Vogels (nesten)	4	29 april, 4 mei, 11 mei en 24 augustus 2011
Amfibieën	4	29 april, 4 mei, 11 mei en 24 augustus 2011
Vissen	3	29 april, 4 mei en 24 augustus 2011

Het veldonderzoek heeft plaatsgevonden in het plangebied Hoef en Haag op de te betreden gronden (zie Bijlage 1). Alle gronden in het bezit van de gemeente Vianen en het Consortium van ontwikkelaars zijn onderzocht. De overige delen zijn niet of deels bezocht.

3.2.1 *Flora*

In combinatie met het veldwerk voor andere soortgroepen is het plangebied tijdens drie veldbezoeken afgezocht op het voorkomen van beschermde en Rode lijst planten. De bezoeken zijn gebracht binnen de bloeitijd van de soorten en de periode uit het (inventarisatie)protocol van FLORON. In de maanden juni en juli is niet geïnventariseerd. De Natuurloket gegevens waren voor het veldwerk richtinggevend.

3.2.2 *Zoogdieren/Vleermuizen*

In de quick-scan (Milieudienst Zuidoost-Utrecht, 2010) wordt voorgesteld een naderonderzoek uit te voeren naar het voorkomen van vleermuizen in het geval bomen worden gekapt of gebouwen worden gesloopt. In het plan-MER is hierover nog geen duidelijk beeld te geven. Gezien de strikt beschermde status van vleermuizen is een onderzoek naar het voorkomen van deze soorten in het plangebied mogelijk van belang. Een vleermuisonderzoek kan inzichtelijk maken waar verblijfplaatsen, vliegroutes of belangrijke foerageergebieden zich bevinden. Bij de verdere uitwerking van één van de MER-modellen op kavelniveau kunnen deze gegevens vaak van doorslaggevend belang.

Het vleermuisprotocol (GaN & NGB, 30 maart 2011) schrijft in deze situatie minimaal zes veldbezoeken voor. Zes nachtelijke bezoeken in de periode half mei/oktober. Op deze wijze wordt duidelijk in hoeverre de groenstructuren en gebouwen in en het plangebied gebruikt worden als vliegroute, foerageerplaats, kraam- en zomerverblijfplaats en paarverblijfplaats.

Gezien de intensiteit en de doorlooptijd van een vleermuisonderzoek is in eerste instantie gekozen voor een beoordeling van geschiktheid van groenstructuren en gebouwen in het plangebied, conform het vleermuisprotocol (o.a. dikke bomen, opgaande gewassen, open water, open gebied, gebouwen en ander objecten). Op basis van de beoordeling kan gekozen worden of het uitvoeren van een vleermuisonderzoek zinvol en/of noodzakelijk is in het kader van de Flora- en faunawet en voor de keuze van alternatieven/varianten.

3.2.3 *Vogels (jaarrond beschermde nesten)*

De opgaande begroeiing en gebouwen (o.a. stallen en schuren) in het plangebied zijn tijdens vier terreinbezoeken bekeken op het voorkomen van nestlocaties van soorten met jaarrond beschermde nesten (Min. LNV, 31 augustus 2009). Hierbij is alleen gekeken naar soorten die behoren tot categorie 1 t/m 4. De lijst van soorten met jaarrond beschermde nesten is opgenomen in Bijlage 2.

Tijdens één terreinbezoek zijn enkele gebouwen in het plangebied geïnspecteerd die in potentie geschikt zijn voor verblijfplaatsen van kerkuil (en steenuil). Tijdens dit bezoek zijn gesprekken geweest met de bewoners of eigenaren van de gebouwen.

3.2.4 *Amfibieën en Vissen*

Het voorkomen van amfibieën en vissen in de watergangen van het plangebied zijn in resp. vier en drie veldbezoeken steekproefsgewijs onderzocht (op adulte exemplaren, larven en eieren) met o.a. een RAVON steeknet. Alle watergangen, die eigendom zijn van het consortium en de gemeente, zijn om de 100 - 200 meter over circa 20 meter bemonsterd. De aandacht is hierbij uitgegaan naar de strikt beschermde soorten als de heikikker, rugstreeppad en kamsalamander. Bij de vissen is gezocht naar het voorkomen van de kleine modderkruiper en andere beschermde vissoorten.

Daarnaast is actief gezocht naar amfibieën in landbiotop (o.a. heikikker en rugstreeppad). Tijdens één avondbezoek, bij warm weer, is geluisterd naar korende amfibieën.

Naderonderzoek ecologie Hoef en Haag

Projectnr. 234367

28 september 2011, revisie 02



4 Resultaten

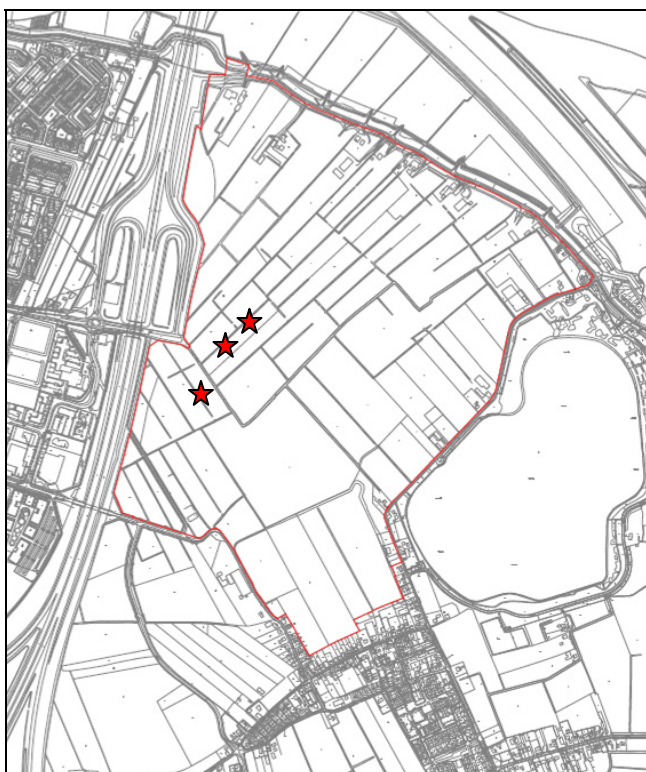
4.1 Flora

Op basis van de Natuurloket gegevens (periode 2006 - 2010) zijn één beschermde plantensoort en vier Rode Lijstsoorten aangetroffen in de opgevraagde kilometerhokken. Tijdens een veldbezoek is de beschermde zwanenbloem aangetroffen in het plangebied (zie Figuur 4.1). De zwanenbloem is een soort die staat op Tabel 1 en valt onder de categorie 'Algemene soorten'. Overige beschermde soorten of Rode Lijstsoorten zijn niet aangetroffen en worden op basis van dit onderzoek ook niet verwacht.

Tabel 4.1: Beschermde en Rode Lijstsoorten die zijn waargenomen in de kilometerhokken 136 - 444,137 - 444,136 - 445 (periode 2006 - 2010) waarin het plangebied is gelegen (bron: Natuurloket).

Ned. naam	Wet. naam	FF-wet	Rode Lijst	bloeitijd (bron: Heukels Flora)
Grote kaardenbol	<i>Dipsacus fullonum</i>	Tabel 1	-	juli t/m september
Korenbloem	<i>Centaurea cyanus</i>	-	Gevoelig	juni t/m augustus
Kattendoorn	<i>Ononis repens subsp. spinosa</i>	-	Gevoelig	juni t/m september
Karwijvarkenskervel	<i>Peucedanum carvifolia</i>	-	Kwetsbaar	juni t/m augustus
Kruisbladwalstro	<i>Cruciata laevipes</i>	-	Kwetsbaar	april t/m juni

Uit de gegevens blijkt dat in 2003 - 2004 de gewone vogelmelk (*Ornithogalum umbellatum*) is gemeld in de kilometerhokken. Het gaat hierbij om een soort die staat op Tabel 1 en valt onder de categorie 'Algemene soorten'. De gegevens van het Natuurloket zijn alleen beschikbaar per kilometerhok en niet locatiespecifiek. De grote kaardenbol, gewone vogelmelk en de Rode Lijstsoorten zijn aangetroffen in kilometerhok 137 - 444, waarschijnlijk buiten het plangebied. Op basis van het veldonderzoek kan geconcludeerd worden dat deze soorten niet voorkomen in het plangebied. Uit de data is op te maken dat de zwanenbloem in kilometerhok 136 - 444 voorkomt, in het plangebied. De aangetroffen zwanenbloemen bevestigen het voorkomen van de zwanenbloem in het plangebied Hoef en Haag.



Figuur 4.1: Vindplaatsen van de zwanenbloem in het plangebied.

4.2 Zoogdieren/Vleermuizen

Op basis van de checklist uit het Vleermuisprotocol en de groenstructuren in het plangebied is een inschatting gemaakt van de aanwezigheid van vleermuizen in het plangebied en omgeving.

In de data-set van het Natuurloket zijn alleen overwinterende vleermuizen opgenomen, buiten het plangebied. Waarnemingen van vliegende exemplaren zijn niet opgenomen.

Het overgrote deel van het plangebied bestaat uit een zeer open agrarisch landschap met hier en daar enkele knotwilgen. Dergelijke gebieden zijn slechts geschikt als foerageergebied voor robuuste vleermuissoorten (o.a. laatvlieger).

Langs de randen van het plangebied (groen aangegeven in Figuur 4.1) zijn groenstructuren aanwezig die geschikt zijn als vliegrouete en foerageergebied voor vleermuizen. In het plangebied en met name de oostkant, langs de Hoevenweg, zijn kleinschalige groenelementen aanwezig, zoals knotwilgen, meidoornhagen en solitaire bomen. Ook bij de bebouwing langs de Lekdijk zijn diverse groenelementen aanwezig. Deze elementen bieden een beschutte foerageerlocatie voor diverse vleermuizen.

In Figuur 4.2 zijn in rood aangegeven de gebouwen in het plangebied die door o.a. betimmeringen, gaten, scheuren, daklijsten mogelijk geschikt zijn als vaste rust- en verblijfplaats voor vleermuizen. Sporen van aanwezigheid, poepsoren, keutels, vraatsporen en dergelijke zijn niet aangetroffen, aangezien de gebouwen niet aan een dergelijk inspectie zijn onderworpen.



Figuur 4.2: Elementen (groenstructuren = groen) en gebouwen (= rood) die geschikt (foerageren, vliegroue en verblijfplaatsen) zijn voor vleermuizen in het plangebied Hoef en Haag.

4.3 Vogels (jaarrond beschermde nesten)

Het plangebied is tijdens vier veldbezoeken (drie overdag en één avondbezoek) onderzocht op het voorkomen van vogelsoorten met jaarrond beschermde nesten (Min. LNV, 31 augustus 2009). In de onderstaande tabel zijn de aangetroffen soorten (met nesten) weergegeven.

Tijdens het veldbezoek in augustus zijn diverse gebouwen en schuren beoordeeld en/of bezocht langs de Hoevenweg en Lekdijk op geschiktheid voor nestlocaties van kerkuil en steenuil. Hierbij is ook gesproken met een aantal bewoners (zie Figuur 4.3).

Tabel 4.2: Aangetroffen vogels met jaarrond beschermde nesten in het plangebied Hoef en Haag.

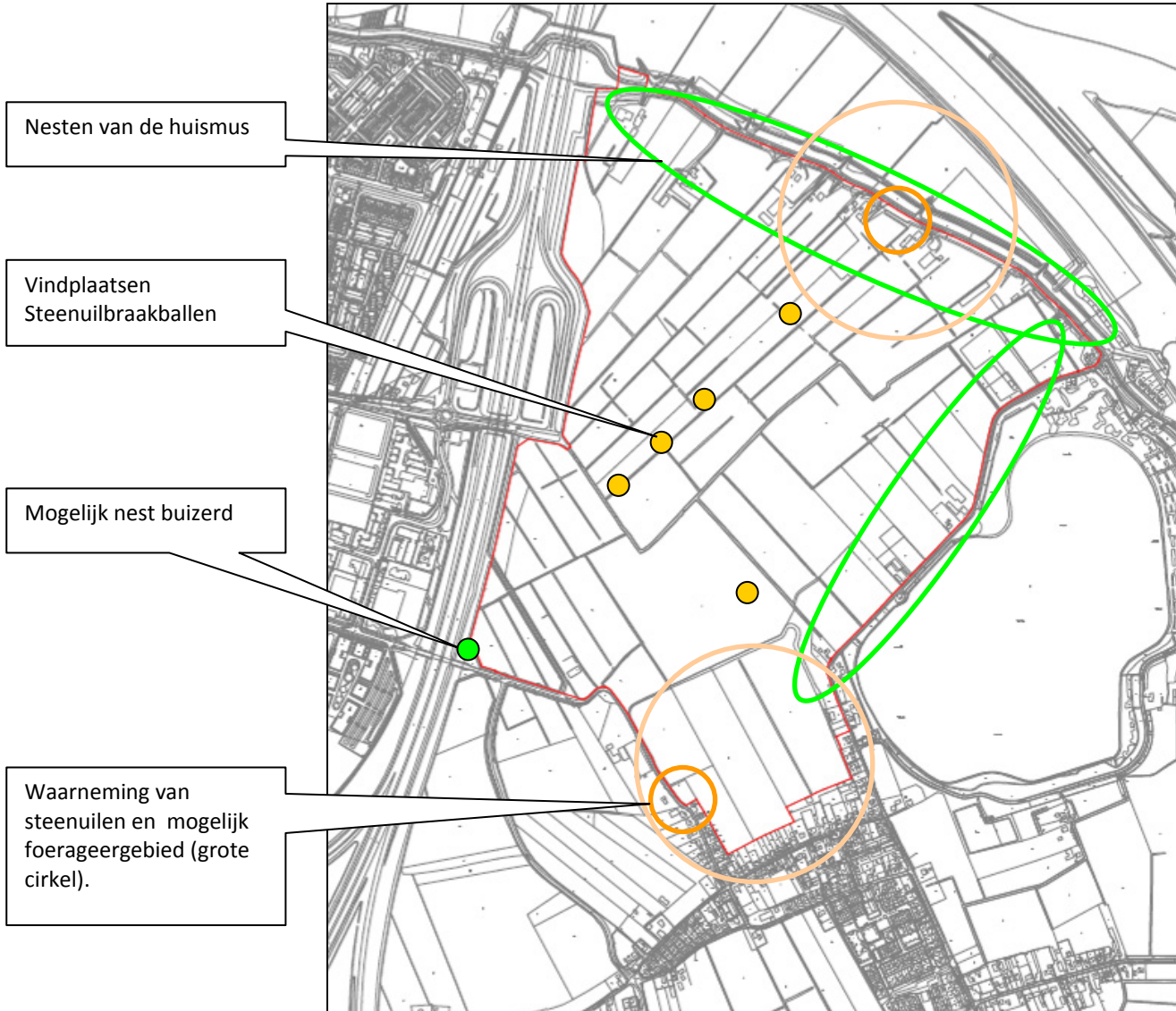
Ned. naam	Wet. naam	Categorie ¹
Steenuil	<i>Athene noctua</i>	1. Nesten gehele jaar in gebruik.
Huismus	<i>Passer domesticus</i>	2. Nesten van koloniebroeders.
Buizerd	<i>Buteo buteo</i>	4. Vogels die jaar in jaar uit gebruik maken van hetzelfde nest.

¹ Conform de "Aangepaste lijst jaarrond beschermde vogelnesten" (Min. LNV, 31 augustus 2009).

In het plangebied zijn twee vogelsoorten aangetroffen waarvan de nesten jaarrond beschermd (categorie 1 en 2) zijn, de steenuil en huismus. Daarnaast is een (mogelijk) nest van een buizerd aangetroffen net buiten het plangebied. De boerenzwaluw heeft in diverse gebouwen langs de Lekdijk en de Hoevenweg nestlocaties. De nesten van deze soort zijn echter niet jaarrond beschermd (Categorie 5, Vogels die jaar in jaar uit gebruik maken van hetzelfde nest, flexibele soorten). De vindplaatsen zijn weergegeven in Figuur 4.4.



Figuur 4.3: Locaties die zijn beoordeeld en/of bezocht (zwart) en niet bezocht (rood) voor het kerkuil- en (steenuil)onderzoek.



Figuur 4.4: Vindplaatsen van nesten die het hele jaar door zijn beschermd in het plangebied Hoef en Haag. (buiszernest = groene bol, gebouwen met huismus = groen, steenuilbraakballen = oranje bol, waarneming steenuil = klein oranje cirkel en mogelijk foerageergebied = grote oranje cirkel).

Buiszernest

Tijdens het veldwerk is een groot nest aangetroffen in een houtopstand bij de Lange Dreef, net buiten het plangebied. Ten tijde van het veldwerk werd hier regelmatig een buizerd waargenomen. Er is echter niet waargenomen dat de buizerd ook daadwerkelijk op het nest zat of de houtopstand binnen vloog.

Huismus

Huisdieren zijn vrij talrijk langs de Lekdijk en komen regelmatig voor langs de Hoevenweg. Nesten zijn te vinden in de gebouwen en dichte vegetatie.

Steenuil (en Kerkuil)

Tijdens het veldwerk werden op enkele plekken, meestal afrasteringpalen, (verse) braakballen van steenuilen gevonden (zie Figuur 4.4 en Foto 4.1). Dit was een duidelijke aanwijzing dat de steenuil het

plangebied gebruikt om te foerageren. Aangezien de braakballen op meerdere plaatsen verspreid over het plangebied werden aangetroffen, deed het vermoeden groeien dat het hier om meerdere steenuilparen ging. Ook uit gesprekken met omwonenden werd duidelijk dat steenuilen een normaal verschijnsel zijn in de omgeving van Hagestein.



Foto 4.1: Steenuilbraakballen in het plangebied Hoef en Haag.

Het voorkomen van steenuilterritoria in het plangebied is onderzocht middels een avondbezoek op 11 mei 2011. Deze datum valt buiten de inventarisatieperiode (datumgrenzen 15 februari - 15 april) voor steenuilen zoals gehanteerd door SOVON (Van Dijk & Boele, 2011). Aangezien steenuilen zeer territoriaal zijn en ten tijde van het onderzoek jongen hebben, is onderzoek goed mogelijk. Bij het onderzoek is gebruik gemaakt van audioapparatuur om steenuilen tot roepen aan te zetten. Hoewel het een eenmalige inventarisatie betreft is een goed beeld te krijgen van de huidige verspreiding van steenuilparen in het plangebied Hoef en Haag en omgeving.

Tijdens het avondbezoek zijn twee steenuilen gehoord en waargenomen langs de Lekdijk. De steenuilen langs de Lange Dreef zijn niet daadwerkelijk waargenomen tijdens het onderzoek. Deze meldingen zijn afkomstig van twee omwonenden die los van elkaar bevestigden dat ze regelmatig 'kleine uiltjes' zien.

Tijdens het veldbezoek in augustus vertelden drie bewoners langs de Lekdijk dat ze regelmatig steenuilen hadden waargenomen. Eén bewoner vertelde dat ze in 2011 een copulerende paartje hadden gezien. Dit is een duidelijke aanwijzing dat zich hier een broedterritorium bevindt. De bewoners konden niet precies vertellen waar het nest van de steenuil zich bevond.

Waar de steenuilen daadwerkelijk hun nestlocatie hebben is met die onderzoek niet vastgesteld. Wel is duidelijk dat twee paar steenuilen (deels) gebruik maken van het plangebied Hoef en Haag als foerageergebied. De voorgenomen woningbouwontwikkeling zal hier verandering in brengen.

Kerkuil

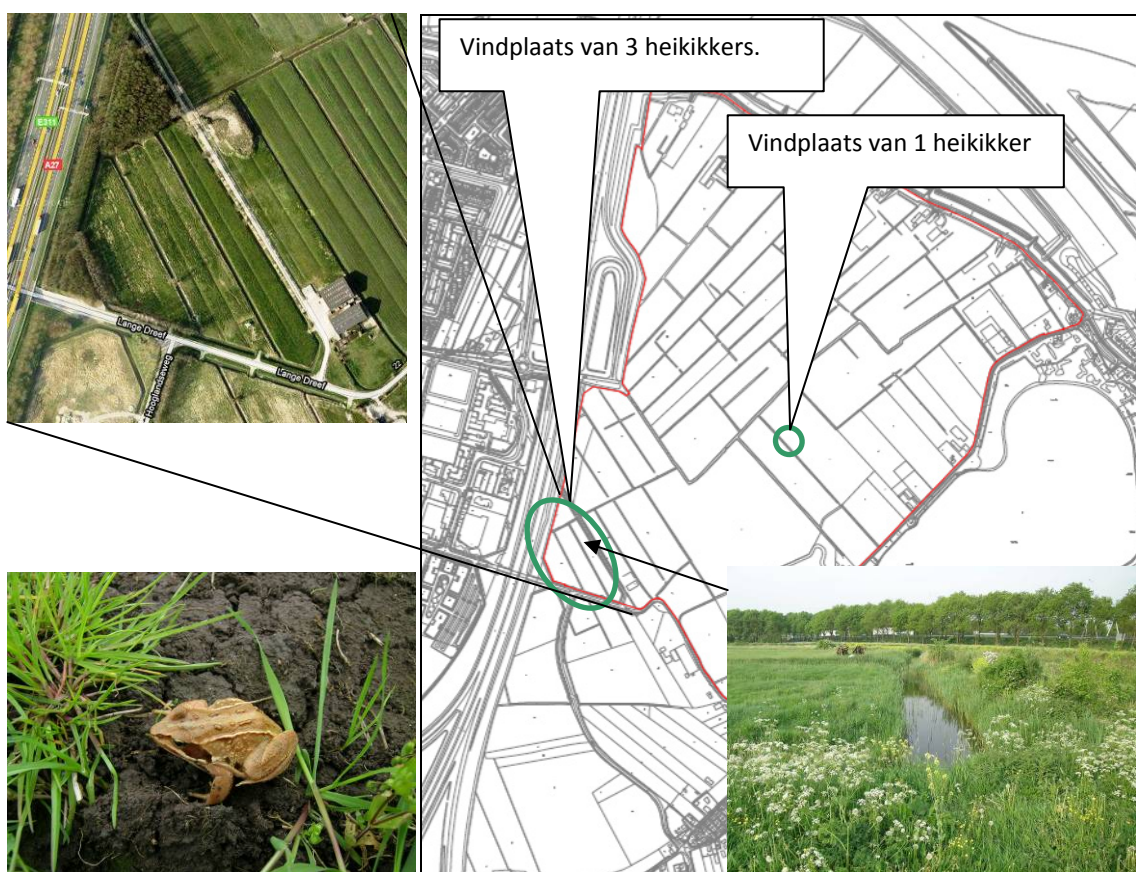
Tijdens het veldbezoek in augustus zijn de gebouwen in het plangebied beoordeeld en/of bezocht op geschiktheid voor de kerkuil. De kerkuil is niet zoals de steenuil met geluid te lokken. Het voorkomen van deze soort is alleen vast te stellen door waarnemingen van de vogel, sporen (o.a. braakballen) en het vinden van nestlocaties. Gezien het open agrarische gebied in het plangebied de ligging van de bebouwing langs de Lekdijk is het goed mogelijk dat de kerkuil hier een nestlocatie heeft. Om dit vast te stellen heeft in augustus 2011 een veldbezoek plaatsgevonden om de aanwezige gebouwen en schuren te beoordelen op geschiktheid voor de kerkuil. Eén bewoner weigerde mee te werken en enkele gebouwen zijn beoordeeld op afstand. Langs de Lekdijk zijn ook enkele bewoners aangesproken. Uit deze gesprekken kwam naar voren dat ze wel steenuilen, maar nog nooit een grote uil (kerkuil) hadden gezien. De aanwezigheid van kerkuilkasten was niet bekend. Ook de onderzochte gebouwen en schuren leverde geen sporen (braakballen, veren en mest) op die wijzen op de aanwezigheid van de kerkuil in het plangebied. Hieruit valt te concluderen dat het niet waarschijnlijk is dat de kerkuil een verblijfplaats heeft in het plangebied Hoef en Haag. Een foeragerende kerkuil, van buiten het plangebied, is overigens niet uit te sluiten.

4.4 Amfibieën en vissen

Tijdens de veldbezoeken zijn vijf amfibieën en één vissoort aangetroffen die beschermd zijn volgens de Flora- en faunawet. Deze soorten zijn opgenomen in de onderstaande tabel.

Tabel 4.3: Aangetroffen beschermde amfibieën en vissen in het plangebied Hoef en Haag te Vianen. (HR = Habitatrichtlijn, IV = bijlage IV).

Ned. naam	Wet. naam	FF-wet	HR	Rode Lijst
Kleine watersalamander	<i>Lissotriton vulgaris</i>	Tabel 1	-	-
Bastaardkikker	<i>Rana klepton esculenta</i>	Tabel 1	-	-
Bruine kikker	<i>Rana temporaria</i>	Tabel 1	-	-
Heikikker	<i>Rana arvalis</i>	Tabel 3	-	Thans niet bedreigd
Gewone pad	<i>Bufo bufo</i>	Tabel 1	IV	-
Kleine modderkruiper	<i>Cobitis taenia</i>	Tabel 2	-	-



Figuur 4.5: Vindplaatsen van de heikikker in het plangebied Hoef en Haag.



Figuur 4.6: Vindplaats van de kleine modderkruiper in het plangebied Hoef en Haag.

Algemene amfibiesoorten

Algemeen voorkomende amfibieën (Tabel 1, FF-wet) zijn in het plangebied aangetroffen. Voor deze soorten geldt inmiddels een vrijstelling van de Flora- en faunawet.

Heikikker

De heikikker is de enige strikt beschermde amfibiesoort die is aangetroffen in het plangebied (zie Figuur 4.5). De heikikker staat op Tabel 3 van de Flora- en faunawet en Bijlage IV van de Habitatrichtlijn. Daarmee geniet de soort de zwaarste wettelijke bescherming. De soort is aangetroffen in de 'driehoek' Lange Dreef, A27 en de doodlopende weg aan de noordoost kant. Drie exemplaren zijn gevangen in de ruige vegetatie langs de watergangen. Gezien het biotoop wordt aangenomen dat de hele 'driehoek' een geschikt leefgebied vormt voor deze soort.

Tijdens het veldbezoek in augustus is één volwassen heikikker aangetroffen langs een watergang in het plangebied (zie Figuur 4.5). Gezien het biotoop wordt aangenomen dat grote delen van het plangebied Hoef en Haag een geschikt leefgebied vormt voor deze soort.

Rugstreepad

De rugstreepad is niet aangetroffen tijdens het veldwerk. In de gegevens van het Natuurloket zijn vijf waarnemingen opgenomen uit de periode 2004 - 2008. Eén waarneming is te traceren tot buiten het plangebied. De overige data heeft geen locatie (coördinaten) aanduiding.

Op basis van Telmee.nl zijn gevalideerde waarnemingen bekend (5 x 5 km hokken) in de directe omgeving van het plangebied. Waarnemingen van de rugstreepad zijn bekend uit het gebied ten zuiden van de Biezenweg en ten noorden van de Autenase kade (Smit, 2008). Hoewel de soort niet daadwerkelijk is waargenomen tijdens het veldwerk en het avondbezoek, dient rekening gehouden te worden met deze mobiele soort bij de ontwikkelingen van Hoef en Haag. De rugstreepad staat op Tabel 3 van de Flora- en faunawet en Bijlage IV van de Habitatrichtlijn. Daarmee geniet de soort de zwaarste wettelijke bescherming.

Kamsalamander

Uit de gegevens van het Natuurloket blijkt dat in de opgevraagde kilometerhokken geen waarnemingen van de kamsalamander zijn gedaan in de periode 2004 - 2008. Op basis van Telmee.nl zijn gevalideerde waarnemingen (periode 2006 - 2011) bekend (5 x 5 km hokken) in de directe omgeving van het plangebied. De kamsalamander is bekend langs de Biezenweg (Smit, 2008) ten zuiden van het plangebied.

Ondanks de bemonstering van de watergangen tijdens vier veldbezoeken is de kamsalamander (adult, eieren of larven) niet aangetroffen in het plangebied. Hieruit is de conclusie gerechtvaardigd dat de soort waarschijnlijk niet voorkomt in het plangebied.

Kleine modderkruiper

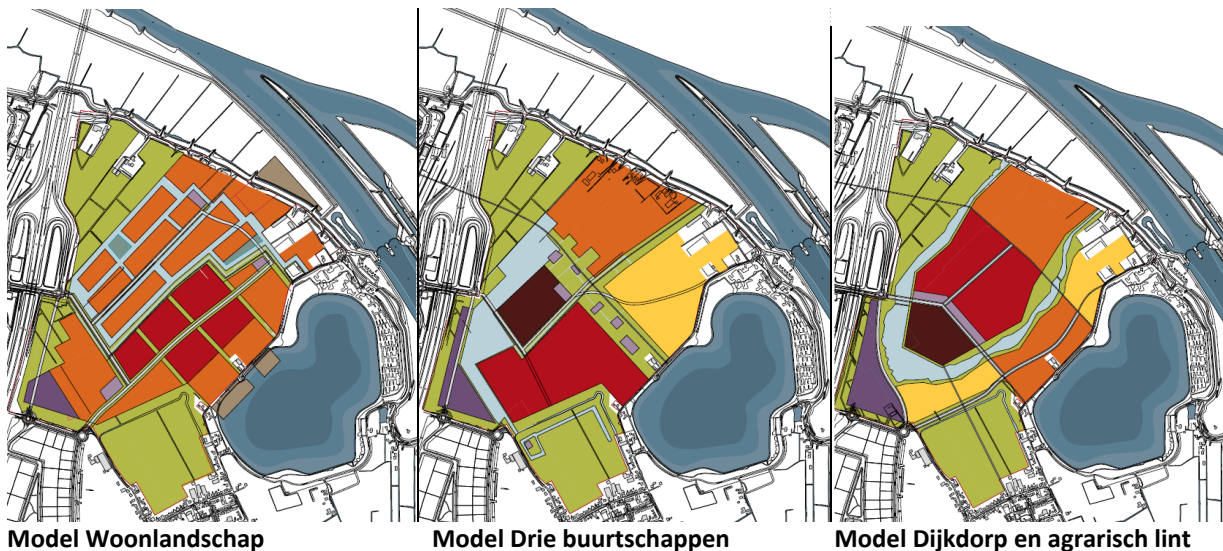
De kleine modderkruiper is veelvuldig gevangen in de watergangen in het plangebied (Zie Figuur 4.4). De kleine modderkruiper staat vermeld op Tabel 2 van de Flora- en faunawet. De soort is talrijk in de westelijke deel en sporadisch gevangen in het oostelijke deel van het plangebied.

Naast deze beschermde soort zijn ook zes niet-beschermde vissoorten gevangen het gaat hierbij om, zeelt, drie- en tiendoornige stekelbaars, baars, blank- en blankvoorn.

5 Effectbeoordeling

5.1 MER-modellen

Voor de ontwikkeling van Hoef en Haag zijn drie modellen opgesteld: model Woonlandschap, model Drie buurtschappen en model Nieuw Dijkdorp en Agrarisch Lint (SVP, 5 mei 2011).



Figuur 5.1: De drie MER-modellen voor het plangebied Hoef en Haag (SVP, 5 mei 2011).

5.2 Flora

De zwanenbloem staat op Tabel 1 van de Flora- en faunawet, hiervoor geldt een vrijstelling voor artikelen 8 t/m 12 van de Flora- en faunawet. Aan deze vrijstelling zijn geen aanvullende eisen gesteld, mits de zorgplicht in acht wordt genomen. Het gaat om een algemeen voorkomend soort in het plangebied. De Flora- en faunawet vormt bij deze soort geen belemmering voor de voorgenomen ontwikkeling.

5.3 Zoogdieren/Vleermuizen

In het plangebied Hoef en Haag worden foerageergebieden, vliegroutes en verblijfplaatsen van vleermuizen verwacht, op basis van de aangetroffen groenstructuren en gebouwen. Zonder een vleermuisonderzoek zijn de effecten op de vleermuizen niet te bepalen. Gezien de grote veranderingen (zie Figuur 5.1) die in het plangebied gaan plaatsvinden is dergelijk kennis noodzakelijk. Op basis van Figuur 5.1 mag worden aangenomen dat aanwezig groenstructuren worden verwijderd en, afhankelijk van het model, ook gebouwen worden gesloopt.

Vleermuizen zijn strikt beschermde soorten en staan vermeld op Tabel 3 van het Vrijstellingsbesluit en Bijlage IV van de Habitatrichtlijn. Voor deze soorten geldt een zwaar afwegingskader. Om te bepalen welke soorten gebruik maken van de groenstructuren en bebouwing in het plangebied Hoef en Haag is in september 2011 een vleermuisonderzoek opgestart.

Het vleermuisonderzoek dient uitgevoerd te worden conform het Vleermuisprotocol (30 maart 2011). Het betreft een onderzoek naar zomer- en kraamverblijven, paarverblijven, zwermplaatsen, (winterverblijven), vliegroutes en foerageergebieden. Het vleermuisonderzoek dient gericht te zijn op het mogelijk voorkomen van gebouw- en boombewonende vleermuizen.

Het vleermuisonderzoek naar paarverblijven en zwermplaatsen is in augustus - oktober 2011 opgestart. De overige veldbezoeken kunnen dan worden uitgevoerd in het voorjaar en de zomer 2012.

5.4 Vogels (jaarrond beschermde nesten)

In het plangebied Hoef en Haag zijn twee vogelsoorten aangetroffen met jaarrond beschermde nesten, te weten de steenuil en de huismus. De steenuil en huismus zijn strikt beschermd en staan vermeld in resp. categorie 1 en 2 van de 'Aangepaste lijst van jaarrond beschermde vogelnesten' (Min. LNV, 2009).

Huisumus

Door de voorgenomen ontwikkelingen in het plangebied zal, indien gebouwen gesloopt worden, nesten van de huismus verloren gaan. Voor het verwijderen van nesten van huismussen is een ontheffing van de Flora- en faunawet noodzakelijk. Voor de ontheffingsaanvraag is het zware afwegingkader van toepassing. Tevens dienen mitigerende maatregelen, in de vorm van vervangende nestlocaties aangebracht te worden in de nieuwbouw of elders. Deze maatregelen moeten bij de ontheffingsaanvraag in een projectplan worden beschreven.

Steenuil

De steenuil heeft twee territoria in het plangebied Hoef en Haag. Op basis van de aangetroffen braakballen in het plangebied wordt het gebied gebruikt als foerageergebied voor deze soort. Door de ontwikkelingen in het plangebied gaat het foerageergebied van deze strikt beschermde soort grotendeels verloren en mogelijk ook een verblijfplaats.

Steenuilen zijn, net als alle andere uilen en roofvogels die standvogel zijn, honkvaste vogels die jaarrond nabij de nestlocatie verblijven. Nesten van steenuilen vallen ook buiten het broedseizoen onder de definitie van 'vaste rust- of verblijfplaatsplaats' zoals genoemd in artikel 11 van de Flora- en faunawet, vaste rust- of verblijfplaatsen zijn jaarrond beschermd.

Artikel 11 luidt: "Het is verboden nesten, holen of andere voortplantings- of vaste rust- of verblijfplaatsen van dieren, behorende tot een beschermde inheems diersoort te beschadigen, te vernielen, uit te halen, weg te nemen of te verstoren".

Op grond van artikel 75, lid 5, van de Flora- en faunawet worden ontheffingen slechts verleend wanneer er geen afbreuk wordt gedaan aan de gunstige staat van instandhouding van de soort. Op grond van artikel 75, lid 6, aanhef en onder c, wordt in het geval van vogels slechts ontheffing verleend wanneer er, naast de voorwaarde dat geen afbreuk wordt gedaan aan een gunstige staat van instandhouding van de soort, geen andere bevredigende oplossing bestaat, en met het oog op andere, bij algemene maatregel van bestuur aan te wijzen, belangen.

Door het slopen van bebouwing of bomen in het plangebied kunnen vaste rust- of verblijfplaatsen vernietigd, aangetast of verstoord worden. Het verlies van nestplaatsen kan men 'compenseren' door het creëren van nieuwe nestlocaties. Compenseren is feitelijk een term uit de Vogelrichtlijn, en heeft geen wettelijke status vanuit de Flora- en faunawet. Echter om de 'duurzame instandhouding van de soort' te handhaven worden compenserende maatregelen (plaatsen van nestkasten) vanuit Dienst Regelingen (DR) vaak opgelegd als voorwaarde bij een Flora- en faunawet ontheffing.

'Compensatie' van het verlies aan foerageergebied is gecompliceerd en wettelijk niet helder omschreven. In de Handreiking Flora- en faunawet (werkversie 31 oktober 2006) die DLG gebruikt voor vergunningverlening staat hierover het volgende:

Een verblijf met zijn functionele omgeving (bron: Min. LNV, 2006)

Onder nesten, holen of andere voortplantings- of vaste rust- en verblijfplaatsen dienen verblijven van dieren verstaan te worden en niet het ergens verblijven van dieren. Elk dier kent zijn eigen type van verblijf (woning), soms ook meerdere typen verblijven. De meest duidelijke typen verblijven zijn nesten, holen en burchten. Maar ook een nis in een muur, een holletje onder een steen, een kuiltje in de grond, een plant van een bepaalde plantensoort of een langzaam verterende stronk kan een verblijf zijn voor een bepaald dier.

Ook die onderdelen van de omgeving die onlosmakelijk aan het verblijf verbonden zijn, moeten tot het verblijf gerekend kunnen worden: de boom waarin zich het nest bevindt, de zandbult waarin de zich de burcht bevindt. Maar ook bijvoorbeeld de aanwezigheid van meerdere bomen in de omgeving om te waarborgen dat een hol waarin vleermuizen een voortplantingsplaats hebben de juiste temperatuur en vochtigheid heeft.

Daarnaast is het van belang dat het verblijf zijn functie voor het dier moet kunnen vervullen. Om een voortplantingsplaats te laten functioneren om jongen groot te brengen, moeten de ouders op elk moment voldoende voedsel van de juiste samenstelling kunnen verzamelen. Hiervoor is een bepaalde kwaliteit van de omgeving noodzakelijk. Met activiteiten of werkzaamheden die de kwaliteit verstoren of vernietigen vindt dus een overtreding van dit artikel plaats. Afhankelijk van de soort kan die benodigde omgeving direct grenzen aan de plek waar zich de voortplantingsplaats bevindt, maar kan zich ook op afstand bevinden en is dan al dan niet alleen door de soort te bereiken door het volgen van bepaalde elementen in het landschap.

In deze handreiking wordt naast de broedlocatie ook het foerageergebied van een plaatsgetrouwe broedvogel beschermd door middel van de introductie van de term 'functionele omgeving'. De bescherming onder de soortbescherming wordt door de het begrip 'functionele omgeving' opgerekt tot gebiedenbescherming.

Conclusie

Voor de aantasting van nestlocaties en het foerageergebied van de steenuil is een ontheffing noodzakelijk. Deze ontheffingsaanvraag moet worden voorzien van een projectplan met mitigerende én compenserende maatregelen. Hierbij valt te denken aan het ophangen van steenuilnestkasten en het inrichten van nieuw leefgebied voor de steenuil.

Buizerd

Net buiten het plangebied is een mogelijk nest (verblijfplaats) van de buizerd aangetroffen. De buizerd is een beschermde vogelsoort en staat vermeld op categorie 4 van de 'Aangepaste lijst van jaarrond beschermde vogelnesten' (Ministerie van LNV, 2009). Op deze categorie gelden de verbodsbepalingen van artikel 11 van de Flora- en faunawet het *gehele* seizoen. Vogels van categorie 4 maken jaar in jaar uit gebruik van hetzelfde nest en zijn niet of nauwelijks in staat een eigen nest te bouwen. Aangezien de nestlocatie buiten het plangebied is gelegen in een houtopstand bij de Lange Dreef behouden blijft zijn negatieve effecten niet te verwachten.

Kerkuil

Op basis van dit onderzoek is het niet waarschijnlijk dat de kerkuil een nestlocatie heeft in de onderzochte gebouwen/schuren in het plangebied Hoef en Haag. Tijdens het onderzoek zijn geen sporen aangetroffen die wijzen op de aanwezigheid van de uil en de bewoners hebben nog nooit een kerkuil gezien of gehoord. In de gebouwen die niet onderzocht zijn (Figuur 4.3) wordt de kans op een nestlocatie van de kerkuil als zeer klein ingeschat. Een foeragerende kerkuil, van buiten het plangebied, is niet uit te sluiten. Op basis van bovenstaande worden geen negatieve effecten verwacht van de ontwikkeling op de kerkuil.

5.5 Amfibieën en vissen

Algemene amfibiesoorten

Algemeen voorkomende amfibieën (Tabel 1, FF-wet) zijn in het plangebied aangetroffen. Voor deze soorten geldt inmiddels een Vrijstelling van de Flora- en faunawet. Door de voorgenomen ontwikkeling zal habitat (o.a. watergangen) van algemene amfibieën worden aangetast. Hierbij wordt het leefgebied verstoord en vernietigd. Schade aan amfibieën is het grootst als werkzaamheden in het

voortplantingsseizoen plaatsvinden (half maart tot en met juni). In deze periode zijn voornamelijk de larven aanwezig in het water. Buiten het voortplantingsseizoen is de schade beperkt tot een enkel individu. Het gaat hier om algemeen voorkomende amfibiesoorten, waarvoor geen ontheffing noodzakelijk is.

Heikikker

De strikt beschermde heikikker is aangetroffen in het plangebied. De heikikker staat op Tabel 3 van de Flora- en faunawet en Bijlage IV van de Habitatrichtlijn. Daarmee geniet de soort de zwaarste wettelijke bescherming. De soort is aangetroffen in de 'driehoek' Lange Dreef, A27 en de doodlopende weg aan de noordoost kant en bij een watergang in het 'midden' van het plangebied. Gezien het biotoop wordt aangenomen dat grote delen van het plangebied een geschikt leefgebied vormt voor deze soort.

In Figuur 5.1 is te zien dat de drie MER-modellen het actuele leefgebied van de heikikker in de 'driehoek' en de watergangen in het 'midden' aantasten. Voor de aantasting van het leefgebied en voortplantingswater van de heikikker is een ontheffing noodzakelijk. Deze ontheffingsaanvraag moet worden voorzien van een projectplan met mitigerende én compenserende maatregelen. Hierbij valt te denken aan het vangen en verplaatsen, aanbrengen amfibiewerende schermen en het inrichten van nieuw leefgebied voor de heikikker.

Rugstreepad

De strikt beschermde rugstreepad is *niet* aangetroffen in het plangebied. De rugstreepad staat op Tabel 3 van de Flora- en faunawet en Bijlage IV van de Habitatrichtlijn. Daarmee geniet de soort de zwaarste wettelijke bescherming.

Op basis van Telmee.nl en Smit, 2008 is de soort wel aanwezig in de directe omgeving (o.a. Biezenweg) van het plangebied. Aangezien de rugstreepad een zeer mobiele soort is en snel kan reageren op veranderende omstandigheden, bestaat de kans dat de soort in het plangebied kan voorkomen. Met name bij het aanbrengen van een zandpakket als voorbelasting voor de woningbouw wordt het plangebied aantrekkelijk gemaakt voor de rugstreepad. Indien het zandpakket laat in het seizoen wordt aangebracht wordt voorkomen dat de rugstreepad het zandpakket gaat gebruiken als overwinteringsplaats. Wanneer het zandpakket eerder in het seizoen aangebracht wordt, dienen waterplassen die mogelijk op het zandpakket ontstaan voorkomen te worden. Ondiepe waterplassen zijn geschikt als voortplantingsplaats voor de rugstreepad die zich tot eind augustus kan voortplanten. Bovendien moeten maatregelen dienen te voorkomen dat de rugstreepad zich kan vestigen in het plangebied.

Voor de aantasting van het leefgebied en voortplantingswater van de rugstreepad is een ontheffing noodzakelijk. Een eventuele ontheffingsaanvraag moet worden voorzien van een projectplan met mitigerende én compenserende maatregelen. Hierbij valt te denken aan het vangen en verplaatsen en het inrichten van nieuw leefgebied voor de rugstreepad.

Kamsalamander

De strikt beschermde kamsalamander is *niet* aangetroffen in het plangebied. De kamsalamander staat op Tabel 3 van de Flora- en faunawet en Bijlage II en IV van de Habitatrichtlijn. Daarmee geniet de soort de zwaarste wettelijke bescherming.

Op basis van Telmee.nl en Smit, 2008 is de soort aanwezig in de directe omgeving van het plangebied. Ondanks de bemonstering van alle watergangen is de soort niet aangetroffen. Hieruit is de conclusie gerechtvaardigd dat de soort waarschijnlijk niet voorkomt in het plangebied en geen effecten ondervindt van de ontwikkeling.

Kleine modderkruiper

De kleine modderkruiper komt in alle watergangen van het hele plangebied voor. De kleine modderkruiper staat vermeld op Tabel 2 van de Flora- en faunawet. Bij alle MER modellen gaat een groot deel van leefgebied van deze beschermde vissoort verloren.

Een ontheffing is formeel noodzakelijk voor de kleine modderkruiper voor het aantasten van het leefgebied. Indien voldoende (mitigerende) maatregelen genomen worden die de functionaliteit van de voortplantings- en/of vaste rust- en verblijfplaatsen kan garanderen is een ontheffing echter niet noodzakelijk. Om er zeker van te zijn dat de maatregelen inderdaad voldoende zijn, kunnen deze in de vorm van een ontheffingsaanvraag worden voorgelegd aan Dienst Regeling. Mocht er dan handhavend worden opgetreden, dan kan bewezen worden dat de maatregelen inderdaad voldoende zijn bevonden door het ministerie van EL&I (voorheen ministerie van LNV).

Naderonderzoek ecologie Hoef en Haag

Projectnr. 234367
28 september 2011, revisie 02



6 Conclusies en aanbevelingen

6.1 Conclusie

In 2011 is door Oranjewoud naderonderzoek gedaan naar diverse soortgroepen in het plangebied Hoef en Haag te Vianen. Het doel van het onderzoek was een actueel beeld te geven van de aanwezige beschermde soorten (Milieudienst Zuidoost-Utrecht, 2010) en aangegeven waar de strijdigheden liggen bij de voorgenomen ontwikkeling met de huidige Flora- en faunawet.

Op basis van het voorliggende onderzoek is te concluderen dat de drie MER-modellen negatieve effecten hebben op natuurwaarden in het plangebied Hoef en Haag. De drie MER-modellen zijn hierbij niet echt onderscheidend ten opzichte van elkaar vanuit ecologisch oogpunt. In alle modellen wordt vrijwel het hele agrarische gebied gewijzigd in een woon- en werkgebied. In alle gevallen is vanwege de aanwezigheid van beschermde soorten in het plangebied sprake van een ontheffingsprocedure in het kader van de Flora- en faunawet. Hieronder worden de conclusies per soortgroep kort samengevat.

Flora

In het plangebied is alleen de beschermde zwanenbloem (Tabel 1, FF-wet) aangetroffen. Voor deze soort geldt een vrijstelling bij ruimtelijke ingrepen en hoeft geen ontheffing meer aangevraagd te worden.

Vogels (jaarrond beschermde nesten)

In het plangebied zijn twee vogelsoorten aangetroffen met jaarrond beschermde nesten, het gaat om de huismus en de steenuil.

Huisumus

Voor het verwijderen van nesten van huismussen is een ontheffing van de Flora- en faunawet noodzakelijk. Voor de ontheffingsaanvraag is het zware afwegingkader van toepassing. Tevens dienen mitigerende maatregelen, in de vorm van vervangende nestlocaties aangebracht te worden in de nieuwbouw of elders. Deze maatregelen moeten bij de ontheffingsaanvraag in een projectplan worden beschreven.

Steenuil

Voor de aantasting van nestlocaties en het foerageergebied van de steenuil is een ontheffing noodzakelijk. Deze ontheffingsaanvraag moet worden voorzien van een projectplan met mitigerende én compenserende maatregelen. Hierbij valt te denken aan het ophangen van steenuilnestkasten en het inrichten van nieuw leefgebied voor de steenuil.

Buizerd

Net buiten het plangebied is de nestlocatie van de buizerd aangetroffen. Er zijn geen negatieve effecten van de ontwikkeling op de buizerd te verwachten.

Kerkuil

Op basis van het voorliggende onderzoek worden geen nestlocaties van de kerkuil verwacht in het plangebied Hoef en Haag.

Zoogdieren/vleermuizen

In het plangebied Hoef en Haag worden foerageergebieden, vliegroutes en verblijfplaatsen van vleermuizen verwacht, op basis van de aangetroffen groenstructuren en gebouwen. Vleermuizen zijn strikt beschermde soorten en staan vermeld op Tabel 3 van het Vrijstellingsbesluit en Bijlage IV van de Habitatrichtlijn. Om te bepalen wat het effect is van de ontwikkeling in het plangebied is een vleermuisonderzoek opgestart in september 2011. De overige veldbezoeken kunnen worden uitgevoerd in het voorjaar en de zomer 2012.

Amfibieën en vissen

Algemene amfibiesoorten

Algemeen voorkomende amfibieën (Tabel 1, FF-wet) zijn in het plangebied aangetroffen. Door de voorgenomen ontwikkeling zal habitat (o.a. watergangen) van algemene amfibieën worden aangetast. Hierbij wordt het leefgebied verstoord en vernietigd. Schade aan amfibieën is het grootst als werkzaamheden in het voortplantingsseizoen plaatsvinden (half maart tot en met juni). In deze periode zijn voornamelijk de larven aanwezig in het water. Buiten het voortplantingsseizoen is de schade beperkt tot een enkel individu. Voor deze soorten geldt inmiddels een vrijstelling van de Flora- en faunawet.

Heikikker

De strikt beschermde heikikker is aangetroffen in het plangebied. De ontwikkelingen in de drie MER-modellen tasten het actuele leefgebied van de heikikker aan. Voor de aantasting van het leefgebied en voortplantingswater van de heikikker is een ontheffing noodzakelijk. Deze ontheffingsaanvraag moet worden voorzien van een projectplan met mitigerende én compenserende maatregelen.

Rugstreepad

De strikt beschermde rugstreepad is niet aangetroffen in het plangebied. Op basis van de bureaustudie is de soort wel aanwezig in de directe omgeving (o.a. Biezenweg) van het plangebied. Bij de ontwikkeling dient rekening gehouden te worden met het voorkomen van deze soort. Indien de soort wordt aangetroffen in het plangebied, is voor de aantasting van het leefgebied en het voortplantingswater een ontheffing noodzakelijk.

Kamsalamander

De strikt beschermde kamsalamander is niet aangetroffen in het plangebied. Op basis van de bureaustudie is de soort aanwezig in de directe omgeving van het plangebied. Indien de soort wordt aangetroffen in het plangebied, is voor de aantasting van het leefgebied en het voortplantingswater een ontheffing noodzakelijk.

Kleine modderkruiper

De kleine modderkruiper komt in alle watergangen van het hele plangebied voor. Een ontheffing is formeel noodzakelijk voor de kleine modderkruiper voor het aantasten van het leefgebied. Indien voldoende (mitigerende) maatregelen genomen worden die de functionaliteit van de voortplantings- en/of vaste rust- en verblijfplaatsen kan garanderen is een ontheffing echter niet noodzakelijk.

6.2 Aanbevelingen

Algemeen

Op basis van voorliggende onderzoek is er geen onderscheid tussen de MER-modellen aan te duiden. Met de resultaten van de quick-scan (Milieudienst Zuidoost-Utrecht, 2010) en het voorliggende naderonderzoek is in een vroeg stadium wel te anticiperen op mogelijk belemmeringen en vertragingen die voort kunnen komen uit de huidige natuurwetgeving.

Waar mogelijk wordt aanbevolen na keuze van een voorkeursalternatief bij de verdere planuitwerking ervan de inrichting aan te passen of te optimaliseren, zodat effecten worden verminderd of vermeden. Hierbij valt te denken aan het inpassen van bijvoorbeeld het leefgebied van de heikikker in het zuidwestelijke gedeelte van het plangebied, zodat delen van het leefgebied van de heikikker wordt behouden.

Zoogdieren/vleermuizen

Een vleermuisonderzoek in het plangebied Hoef en Haag is noodzakelijk om de effecten van de ontwikkeling goed te kunnen beoordelen. Het onderzoek dient uitgevoerd te worden conform het Vleermuisprotocol (30 maart 2011). Het betreft een onderzoek in de periode april - oktober naar zomer- en kraamverblijven, paarverblijven, zwermplaatsen, (winterverblijven), vliegroutes en foerageergebieden. Het vleermuisonderzoek dient gericht te zijn op het mogelijk voorkomen van gebouw- en boombewonende vleermuizen. Inmiddels is het vleermuisonderzoek opgestart in de

september 2011 (paarverblijven en zwermplaatsen). De overige veldbezoeken kunnen dan worden uitgevoerd in het voorjaar en de zomer 2012.

6.3 Tot slot

Het voorliggende naderonderzoek is gebaseerd op literatuuronderzoek en een intensief veldonderzoek.

Dergelijk onderzoek kan niet geheel uitsluiten dat tijdens de ontwikkeling van de woningbouwlocatie Hoef en Haag andere (strikte) beschermde soorten worden aangetroffen. Eventueel aangetroffen soorten dienen verplaatst te worden naar geschikt leefgebied in de omgeving.

Indien u nog vragen heeft naar aanleiding van deze rapportage kunt u contact opnemen met onze ecologische adviseur de heer M.L. (Michel) Braad (06-20606920) van ons bureau.

Naderonderzoek ecologie Hoef en Haag

Projectnr. 234367

28 september 2011, revisie 02



Literatuur

FLORON, 2006. Handleiding inventarisatieprojecten FLORON.

Groene veld, A., G. Smit & E. Goverse, 2011. Handleiding voor het Monitoren van Amfibieën in Nederland. RAVON Werkgroep Monitoring, Amsterdam.

Milieudienst Zuidoost-Utrecht, 2010. Omgevingsverkenning Hoef en Haag (nulsituatie). Milieudienst Zuidoost-Utrecht VIA10.2010.T001/ 11065, versie definitief.

Overmars, J. & J.W. Overmars, 2009. Hoef en Haag Gebiedsanalyse nieuwbouwlocatie gemeente Vianen. Adviesbureau de Wildernis. Concept versie 6b.

Smit, G.F.J., 2008. Effecten op beschermde soorten bedrijventerrein Gaasperwaard - Overgangszone Biezenweg, Vianen. Ecologische onderbouwing van een ontheffingsaanvraag in het kader van de Flora- en faunawet. Eindrapport 08.009.

Spikmans, F., J., Kranenbarg, L., Soldaat, M. de Zeeuw & A. van Strien, 2011. Netwerk Ecologische Monitoring. Handleiding NEM-Meetnet Beek- en Poldervissen. Stichting RAVON, Nijmegen. In opdracht van de Gegevens autoriteit Natuur (op verzoek van het Ministerie van Economische Zaken, Landbouw & Innovatie).

Van Dijk A.J. & Boele A., 2011. Handleiding SOVON Broedvogelonderzoek. SOVON Vogelonderzoek Nederland, Nijmegen.

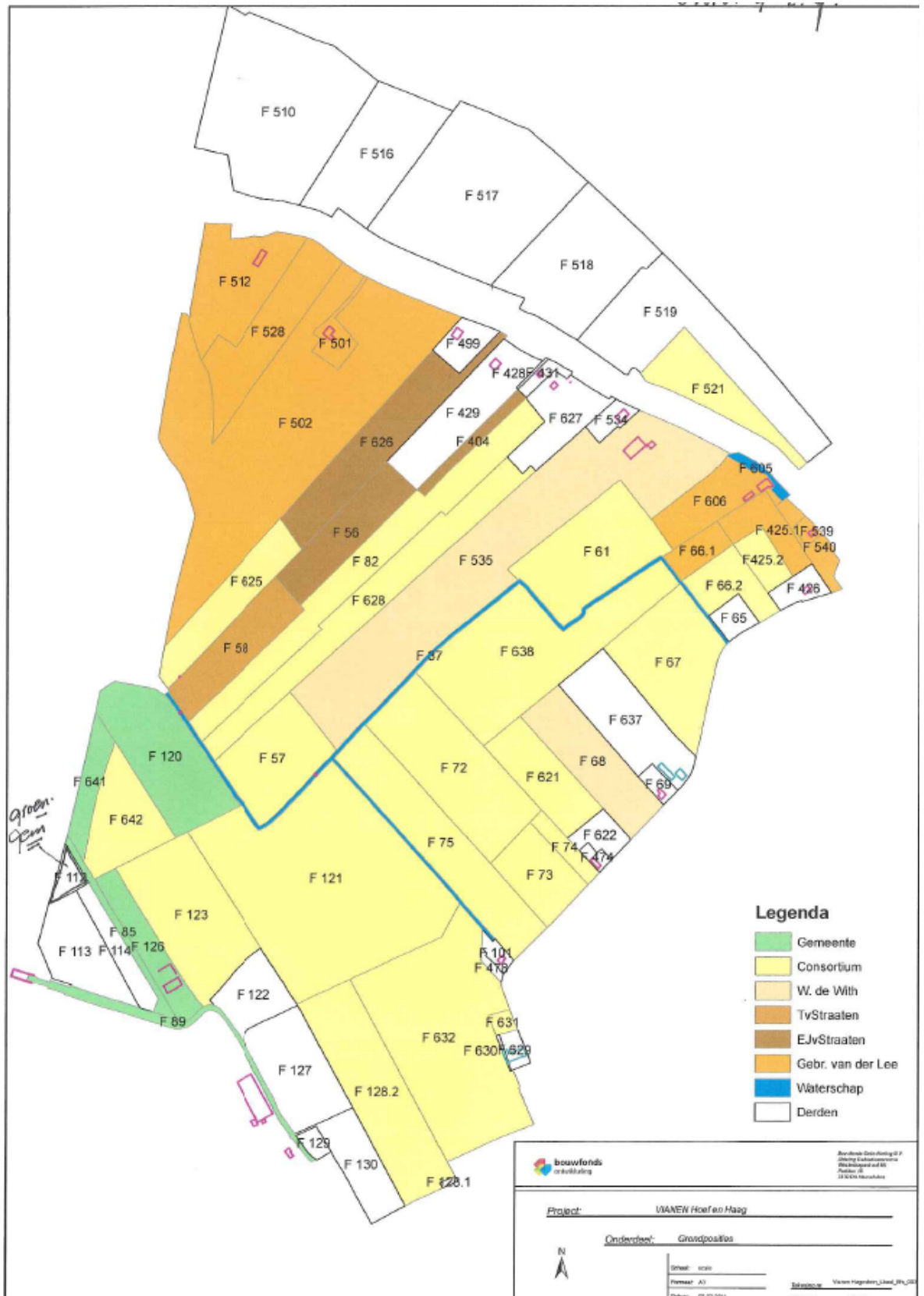
Vleermuisvakberaad Netwerk Groene Bureaus, Zoogdiervereniging en Gegevensautoriteit Natuur 2011. Vleermuisprotocol 2011, 30 maart 2011.

Naderonderzoek ecologie Hoef en Haag

Projectnr. 234367
28 september 2011, revisie 02



Bijlage 1: Eigendommenkaart Hoef en Haag



Naderonderzoek ecologie Hoef en Haag

Projectnr. 234367
28 september 2011, revisie 02



Bijlage 2: Lijst jaarrond beschermde vogelnesten

Algemene gegevens per soort						Gegevens per soort bij ruimtelijke ingreep (invullen)			
Vogels die sinds 1973 voorkomen als broedvogel in Nederland	Aantal broedparen (SOVON broedvogelatlas 2002)	Koloniëbroeder	Aanwezig in bebouwde omgeving	Aanwezig in (beschermde) natuurgebieden	Categorie vaste nesten (zie 'Uitlog aangepaste beoordeling onthefing ruimtelijke ingrepen')	Hoe groot is de kans dat de soort wordt aange troffen tijdens het project?	Heeft de soort voldoende gelegenheid om zelfstandig een natuurlijk alternatief nest te vinden?	Is er voldoende mogelijkheid om met succes een kunstmatig alternatief nest a an te bieden?	Welke actie is mogelijk? Bijvoorbeeld: buiten de broedtijd mitigerende maatregelen treffen, onthefing aanvragen of iets anders?
Boomvalk	750 - 1.000	nee	nee	ja	4		ja / nee	ja / nee	
Buizerd	8.000 - 10.000	nee	nee	ja	4		ja / nee	ja / nee	
Gierzwaluw	30.000 - 60.000	nee	ja	nee	2		ja / nee	ja / nee	
Grote gele kwikstaart	240 - 300	nee	nee	ja	3		ja / nee	ja / nee	
Havik	2000	nee	nee	ja	4		ja / nee	ja / nee	
Huismsus	500.000 - 1.000.000	ja	ja	nee	2		ja / nee	ja / nee	
Kerkuil	1750	nee	ja	nee	3		ja / nee	ja / nee	
Oehoe	3	nee	nee	ja	3		ja / nee	ja / nee	
Ooievaar	400	nee	ja	nee	3		ja / nee	ja / nee	
Ransuil	5000	nee	nee	ja	4		ja / nee	ja / nee	
Roek	60.000 - 65.000	ja	ja	nee	2		ja / nee	ja / nee	
Slechtvalk	8 - 10	nee	ja	ja	3		ja / nee	ja / nee	
Sperwer	4500	nee	nee	ja	4		ja / nee	ja / nee	
Steenuil	6000	nee	ja	nee	1		ja / nee	ja / nee	
Wespendief	700	nee	nee	ja	4		ja / nee	ja / nee	
Zwarte wouw	0 - 1 (onregelmatig)	nee	nee	ja	4		ja / nee	ja / nee	

Bron: Min. LNV, 2009.

Naderonderzoek ecologie Hoef en Haag

Projectnr. 234367
28 september 2011, revisie 02

