



Verkenning N345 Voorst

Notitie Archeologie

Provincie Gelderland

10 december 2010

Definitief

Documenttitel	Verkenning N345 Voorst Notitie Archeologie
Verkorte documenttitel	Verkenning N345 Voorst
Status	Definitief
Datum	10 december 2010
Projectnaam	Verkenning N345 Voorst
Opdrachtgever	Provincie Gelderland
Auteurs	Petra Heeren

1 INLEIDING

In deze notitie zijn de effecten beschreven van de oplossingsrichtingen voor de problemen op de huidige N345 in Voorst. Deze notitie dient als basis voor de behandeling van het aspect archeologie in de Verkenning N345 Voorst.

2 VIGEREND BELEID

2.1 Europees en nationaal

Het verdrag van Valletta (Malta 1992) heeft als doel het beschermen van het archeologische erfgoed in Europa. In het verdrag ligt het accent op het streven naar behoud (in situ) en duurzaam beheer van het archeologisch erfgoed. Bij het ontwikkelen van ruimtelijk beleid moet het archeologische belang vanaf het begin meewegen in de besluitvorming.

Op basis van de Monumentenwet 1988 kunnen op rijksniveau archeologische monumenten worden aangewezen. Daarnaast biedt het gemeenten de mogelijkheid om een gemeentelijke monumentenverordening te maken op basis waarvan gemeentelijke archeologische monumenten aangewezen kunnen worden.

De Wet op de Archeologische Monumentenzorg (Wamz) uit 2007 is een wijzigingswet en herziет onder andere de Monumentenwet van 1988. Deze herziene wet behandelt de bescherming van zowel gebouwde als archeologische monumenten en de zorg voor het archeologisch erfgoed. Er wordt gestreefd naar behoud in de bodem. Indien dat niet mogelijk is, dient archeologisch onderzoek plaats te vinden, en is de initiatiefnemer/verstoorder van de bodem verantwoordelijk voor de gemaakte kosten van het onderzoek.

2.2 Provinciaal beleid

In de provincie Gelderland wordt in de beleidsnotitie Belvoir 3 in het interim beleidskader archeologie een onderscheid gemaakt tussen parels en ruwe diamanten. Het gaat hier om gebieden van provinciaal belang alsook potentieel provinciaal belang. Deze gebieden zijn vastgesteld op basis van landschappelijke, cultuurhistorische en archeologische kenmerken. Archeologische en geomorfologische gegevens onderbouwen de begrenzingen van de parels en ruwe diamanten. Deze gebieden worden door de provincie gezien als waardevol en dienen zodanig te worden meegenomen in de planontwikkeling.

2.3 Gemeentelijk beleid

In het rapport "Gemeente Voorst"; Een archeologische waarden- en verwachtingskaart met AMZ-adviezen wordt een opzet naar een toekomstig Gemeentelijk Archeologiebeleid verwoord. Op de waarden en verwachtingskaart staan archeologische vindplaatsen (bekend op basis van vondsten) en verwachtingswaarden weergegeven. De archeologische waarden- en verwachtingenkaart geeft een vlakdekkend en zo gedetailleerd mogelijk overzicht van de archeologische verwachtingen binnen de gemeente Voorst. De beleidsadviezen die gekoppeld zijn aan waarden- en verwachtingskaart verschillen per criterium en zijn terug te vinden in het rapport en op de kaart.

Op dit moment vormen de uit de Archeologische waarden- en verwachtingskaart voortgevloeide Archeologische Beleidskaart en de Startnota archeologische monumentenzorg in de gemeente Voorst het vigerend beleid binnen de gemeente. De nota en kaart vormen het gemeentelijk kader waarbinnen archeologische aangelegenheden binnen de gemeentegrenzen worden getoetst.

In deze nota wordt vermeld dat voorgesteld wordt om in 2010 een Erfgoedverordening op te stellen die de bestaande monumentenverordening zal gaan vervangen. De gemeente Voorst legt hierin ondermeer voor de archeologie de algemene (beleids)regels, de gemeentelijke beleidsruimte, de gemeentelijke

uitvoeringscriteria (onderzoek, beheer, behoud), het gemeentelijke standpunt ten aanzien van de excessieve kostenregeling en/of het archeologiefonds, subsidiemogelijkheden voor beheer, behoud en ontwikkeling van het archeologische erfgoed, publieksbereik vast bij deze erfgoedverordening.

3 WERKWIJZE

Voor archeologie zijn onderstaande (effect) criteria opgesteld om oplossingsrichtingen 12, 16 en 19 te toetsen. In paragraaf 4 zullen de effecten van de verschillende oplossingsrichtingen op deze criteria worden beoordeeld. De effecten worden beoordeeld ten opzichte van het nulalternatief (NA).

Tabel 1: Effectscore aspect archeologie

Deelaspect	Criterium	Methode	Meeteenheid
Archeologie	Aantasting van terreinen met een archeologische status (AMK-terreinen)	Kwalitatief	-- tot ++
	Aantasting van bekende archeologische vindplaatsen	Kwalitatief	-- tot ++
	Aantasting van gebieden met hoge, middelhoge en lage verwachtingswaarde	Kwalitatief	-- tot ++

Het beschadigen of verstoren van Archeologische Rijksmonumenten is zonder vergunning niet toegestaan (Monumentenwet '88, art 11). Indien terreinen met een archeologische status en bekende archeologische vindplaatsen (dit zijn vindplaatsen die vastgesteld zijn op basis van geregistreerde vondsten) verstoord zullen worden door bodemingrepen, dienen deze onderzocht te worden door middel van archeologisch onderzoek (Startnota archeologische monumentenzorg in de gemeente Voorst).

De oplossingsrichtingen zullen worden beoordeeld op de aanwezigheid van archeologische terreinen en archeologische vindplaatsen. Daarbij wordt gekeken naar de mate waarin deze verstoord worden. De ensemblewaarde van de terreinen en hun omgeving zal in deze beslissing worden meegenomen.

De versterking door bodemingrepen van gebieden met een hoge, middelhoge en lage archeologische verwachting zal eveneens voorafgegaan moeten worden door archeologisch vooronderzoek.

4 BESCHRIJVING VAN DE HUIDIGE SITUATIE EN AUTONOME ONTWIKKELING

Het gebied rondom Voorst is cultuurhistorisch zeer waardevol. De archeologie (die in principe samen met de historische stedenbouw en het historisch landschap, de cultuurhistorie rondom Voorst vormt) zal hieronder beschreven worden.

De zogenaamde AMK-terreinen (Archeologische Monumentenkaart terreinen hebben een archeologische status toegewezen gekregen door het Rijk) zijn weergegeven op de waarden- en verwachtingskaart van de gemeente Voorst. Binnen de gemeente komen geen beschermde Archeologische Rijksmonumenten voor. Echter zijn er wel terreinen van zeer hoge archeologische waarde binnen de gemeentegrenzen aanwezig. Verder zijn op de waarden- en verwachtingskaart 93 archeologische vindplaatsen gedefinieerd. Daarnaast zijn bewoning en cultuurhistorische elementen die op grond van historische bronnen verondersteld worden eveneens op de kaart weergegeven.

Tenslotte zijn in de beleidsnotitie Belvoir3 gebieden opgenomen die archeologisch zeer waardevol zijn. Deze zogenoemde Parels dienen in planontwikkeling te worden meegenomen. Voorst ligt binnen zo een parel. Parel nummer 14 heeft vooral te maken met het essenlandschap. De gemeente Voorst heeft vooruitlopend op planontwikkelingen de opdracht gegeven om een archeologisch beleidsnota en daaraan gekoppeld een archeologische waarden en verwachtingenkaart te ontwikkelen. Hiermee is voldaan aan de in Belvoir3 gestelde eisen.

Op de archeologische verwachtingskaart wordt de trefkans op archeologische resten vlakdekkend weergegeven. De kaart zegt iets over de mogelijke dichtheid waarin archeologische resten binnen een landschappelijk eenheid voorkomen of verwacht kunnen worden. Dit kunnen gebieden zijn met een hoge, middelhoge en lage verwachting maar ook gebieden zonder archeologische verwachting (niet gekarteerd).

Het plangebied van de 3 oplossingsrichtingen kent een lage tot hoge archeologische verwachting. Daarnaast zijn rondom Voorst en in de directe omgeving van de oplossingsrichtingen enkele AMK terreinen aanwezig. Doordat men van oudsher in dit gebied met droge voeten in de buurt van water kon wonen, kent het een tamelijk lange ononderbroken bewoningsgeschiedenis. Door de diversiteit in het landschap en de geologische opbouw van het gebied heeft bewoning plaatsgevonden vanaf de prehistorie. De aanwezigheid van enkeerdgronden heeft ervoor gezorgd dat de aanwezige archeologie goed afgedekt en bewaard is gebleven.

Aan de westzijde van het plangebied ligt een AMK-terrein van hoge archeologische waarde en een AMK-terrein van archeologische betekenis. Voor beide terreinen geldt dat gestreefd moet worden naar behoud (in situ) en dat voorafgaand aan de planvorming archeologisch onderzoek uitgevoerd dient te worden.

5 EFFECTBESCHRIJVING

In deze paragraaf worden per oplossingsrichting de verwachte effecten voor archeologie beschreven. Er wordt een onderscheid gemaakt in de effecten voor AMK-terreinen, bekende archeologische vindplaatsen en terreinen met een middelhoge, hoge of lage archeologische verwachtingswaarde. De effecten worden beschreven ten opzichte van het nulalternatief (NA).

De volgende scores worden gebruikt:

- Sterk negatief
- Matig negatief
- 0 Geen effect
- + Matig positief
- ++ Sterk positief

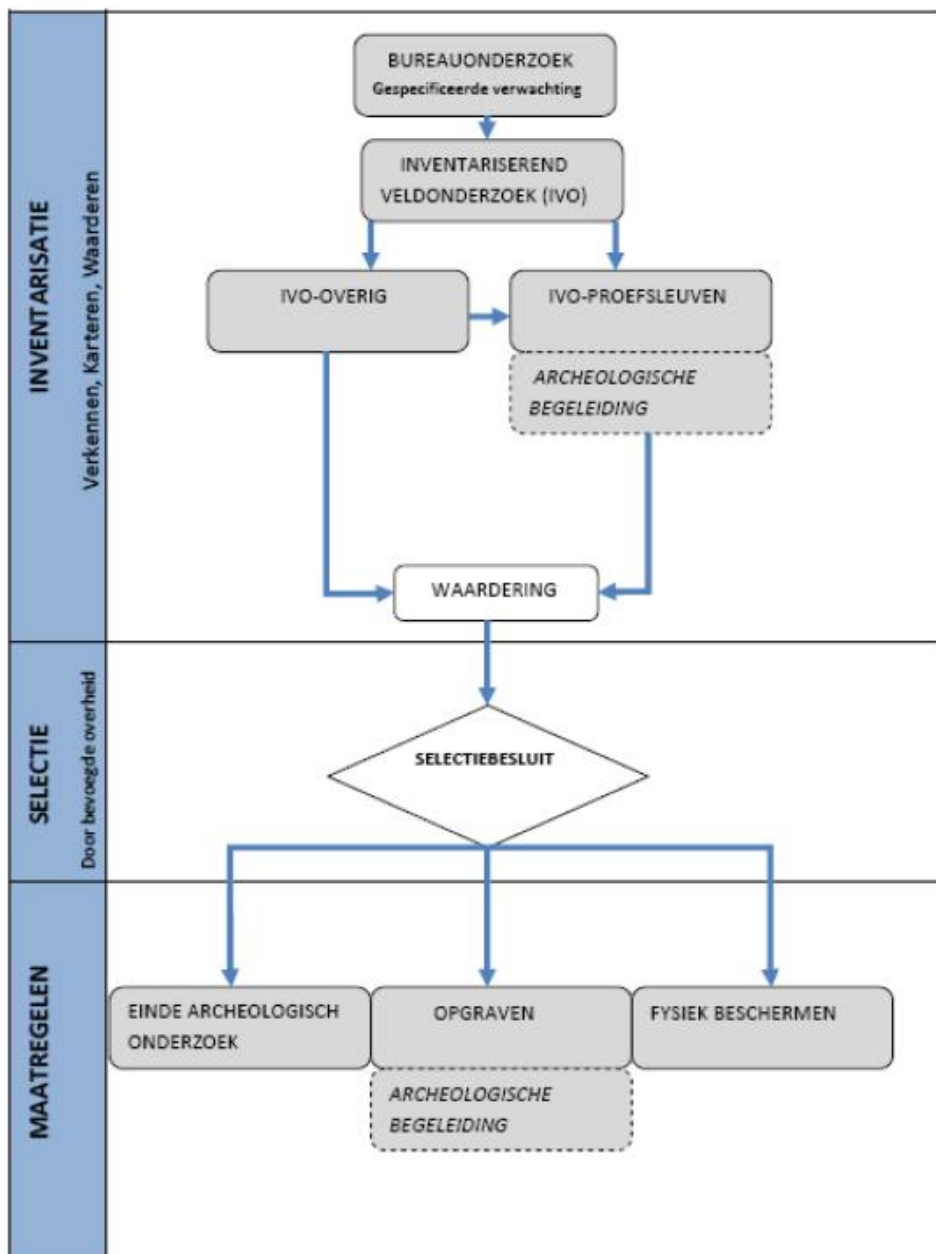
In onderstaande tabel zijn de effectscores opgenomen.

Tabel 2: Effectscore aspect archeologie

Deelaspect	Criterium	NA	Opl. 12	Opl. 16	Opl. 19
Terreinen met een archeologische status (AMK-terreinen)	Aantasting van AMK-terreinen	0	--	0	--
Bekende archeologische vindplaatsen	Aantasting bekende vindplaatsen	0	--	0	0/-
Terreinen met een archeologische verwachtingswaarde	Aantasting terreinen met een hoge verwachtingswaarde	0	--	0/-	0/-
	Aantasting terreinen met een middelhoge verwachtingswaarde	0	0	0/-	0/-
	Aantasting terreinen met een lage verwachtingswaarde	0	0/-	-	-

Oplossingsrichtingen 12 en 19 zijn vanuit archeologisch oogpunt de oplossingsrichtingen met de meest negatieve gevolgen. Voor de archeologie in zijn geheel heeft oplossingsrichting 16 de minst negatieve effecten. Uiteraard geldt hier dat verbetering van de huidige N345 (Nulalternatief NA) de beste optie voor de archeologie is. Voor een projectie van de oplossingsrichtingen op de waarden- en verwachtingskaart, wordt verwezen naar bijlage 2.

Om het gehele te volgen archeologisch onderzoeksproces te verduidelijken is hieronder de Archeologische Monumentenzorg Cyclus weergegeven.



Schema 1. De KNA-processen in relatie tot het proces van de archeologische monumentenzorg (AMZ).

(Bron: www.sikb.nl)

In ieder geval is het belangrijk dat voorafgaand aan uitwerking van de gekozen oplossingsrichting een bureauonderzoek wordt uitgevoerd. Dit is belangrijk omdat in een bureauonderzoek een gespecificeerde archeologische verwachting wordt opgesteld. Daarnaast is mogelijk inventariserend veldonderzoek nodig en kan het tracé nog naar een “gunstigere” ligging worden verlegd.

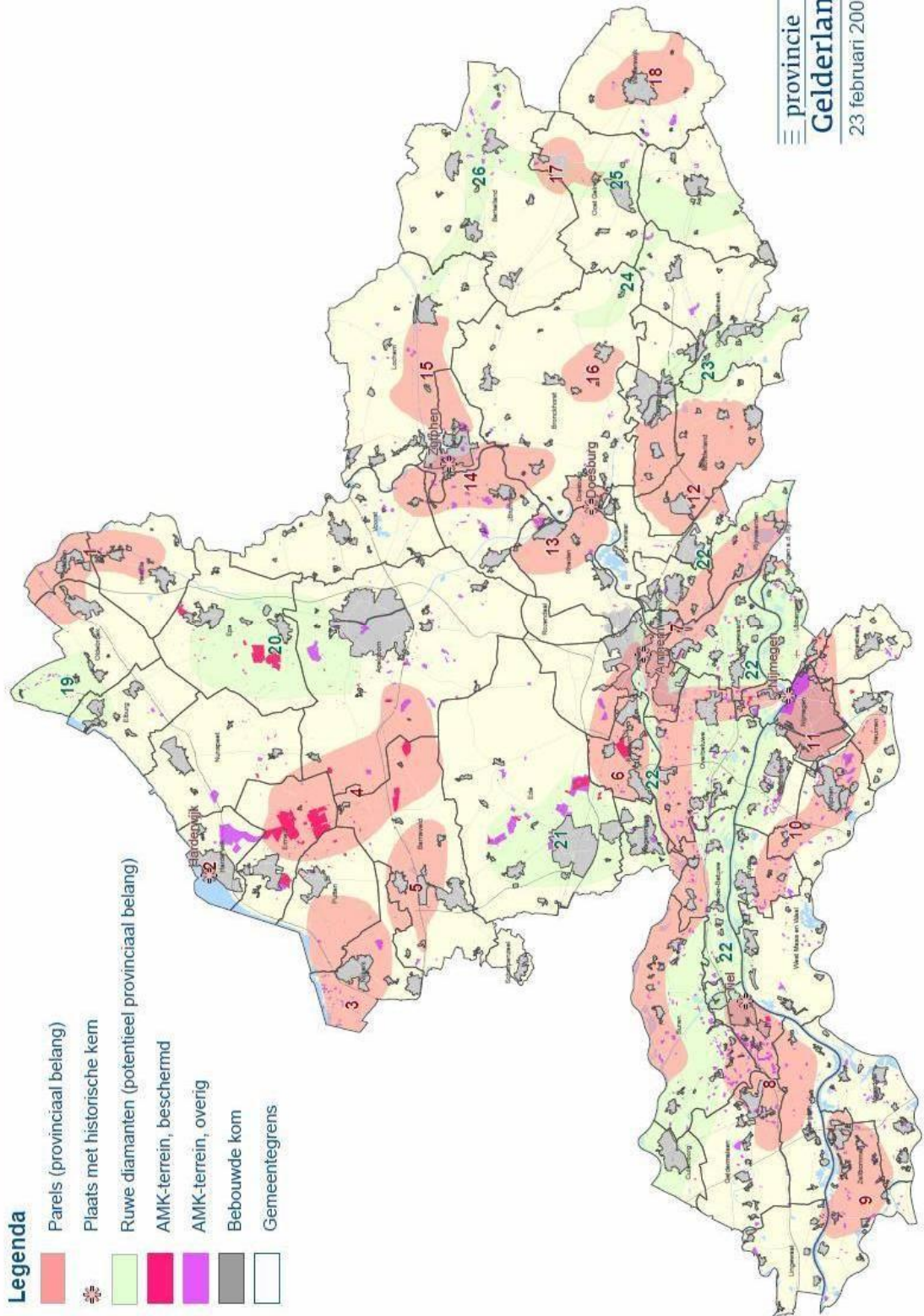
Literatuur

1. Raad van State, Monumentenwet 1988
2. Raad van State, Wet op de Archeologische Monumentenzorg, aanpassing Monumentenwet 2007
3. Provinciale Staten van de Provincie Gelderland, Belvoir 3 cultuurhistorisch beleid 2009-2012, 2009
4. RAAP, Gemeente Voorst, Een archeologische waarden- en verwachtingenkaart met AMZ adviezen, 2008
5. RAAP, Startnota Archeologische Monumentenzorg in de gemeente Voorst (inclusief Beleidskaart), 2009

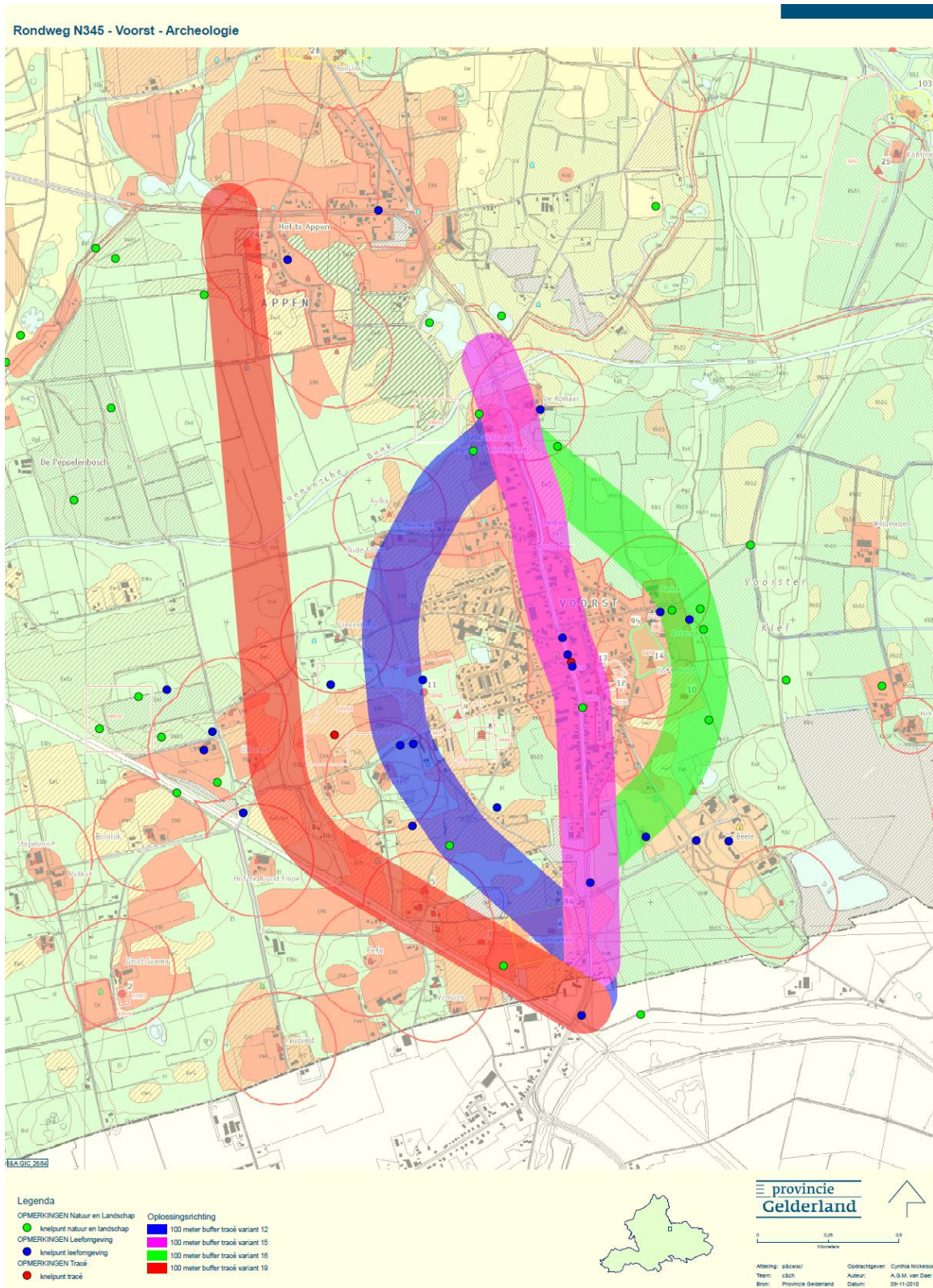
Bijlage 1: Parels en ruwe diamantenkaart van de Provincie Gelderland

Parels en ruwe diamanten

- Legenda**
- Parels (provinciaal belang)
 - Plaats met historische kern
 - Ruwe diamanten (potentieel provinciaal belang)
 - AMK-terrein, beschermd
 - AMK-terrein, overig
 - Bebouwde kern
 - Gemeentegrens



Bijlage 2: Uitsnede archeologische waarden en verwachtingenkaart Gemeente Voorst van het plangebied (incl. legenda)



Gemeente Voorst, een archeologische waarden- en verwachtingskaart

Archeologische waarden- en verwachtingskaart met AMZ-adviezen

RAAP-rapport 1640, kaartbijlage 2 zuid, schaal 1:10.000

legenda

Verwachte dichtheid aan archeologische resten binnen landschappelijke eenheden

verwachtingszone

hoge verwachting, waarschijnlijk goede conservering

hoge verwachting, mogelijk goede conservering

middelmatige verwachting

lage verwachting

onbekende verwachting (recreatiegebied Busloo)

toevoegingen aan verwachtingszones

met 30 tot 50 cm dik plaggendek

afgedekt door stuifzand

afgedekt door (een ingedrongen) kleidek

Indicatie mate van bodemverstoring

afgegraven

vergraven/geëgaliseerd

opgehoogd

Archeologie

terreinen met een archeologische status (AMK-terreinen)

terrein van archeologische betekenis Streven naar duurzaam behoud. Voorafgaand aan planvorming archeologisch onderzoek vereist (waardering).

terrein van hoge archeologische waarde Streven naar duurzaam behoud. Voorafgaand aan planvorming archeologisch onderzoek vereist (waardering).

terrein van zeer hoge archeologische waarde Streven naar duurzaam behoud. Voorafgaand aan planvorming is besluitname door het bevoegd gezag (Rijk/RACM) wettelijk vereist (waardering).

12845 monumentnummer

bekende archeologische vindplaatsen

categorie

jachtkamp (extractiekamp)

grafheuvel(s) (crematie/inhumatie)

havelzathe

kasteel

kringgreppel

nederzetting

nederzetting en graf

vondst(en)

onbekend

45 RAAP-catalogusnummer

Overig

gebied waar archeologisch onderzoek heeft plaatsgevonden

8731/NIVE ARCHIS-onderzoekmeldingnummer/ RAAP-projectcode

water

VOORST toponiem

cultuurhistorische objecten of -resten

huisplaats met zekere middeleeuwse oorsprong of voorganger

huisplaats met middeleeuwse oorsprong, verdwenen

verhoogde huisplaats met middeleeuwse oorsprong, verdwenen

huisplaats met mogelijke middeleeuwse oorsprong of voorganger

huisplaats, verdwenen sinds 1832

huisplaats, verdwenen sinds 1865-1910

buitenplaats, verdwenen sinds 1865-1910

historische buitenplaats

kasteelterrein met middeleeuwse oorsprong of voorganger

omgracht terrein/versterkt huis

kerk

kerk met (vroeg)middeleeuwse oorsprong of voorganger

fort

redoute

Deventer landweer (14e eeuw). Rood: zekere ligging; geel: mogelijke ligging

veerhuis

watermolen

herberg

ticheloven/steenbakkerij

middeleeuwse sluis

dijken

dwarsdijken

zone van 200 m rond huisplaatsen waar middeleeuwse voorganger zich in kan bevinden



Bodemkundige landschappen

code omschrijving

dekzand en stuifzandlandschap

ENK	dekzandrug, afgedekt door een > 50 cm dik plaggendek
ERC	hoog deel dekzandrug of -kop, met 30-50 cm dik plaggendek
Er	dekzandrug
EwC	lage dekzandrug - kop of -welling met een 30-50 cm dik plaggendek
Ert	lage dekzandrug
Ers	deels verstoven of opgestoven dekzandrug
Ew	dekzandwelling
EL	lage dekzandwellingen en dekzandlaagen, relatief hooggelegen
Ewl	lage dekzandwelling
EwC	50-80 cm dik plaggendek op laag dekzandrelief (AC-profiel)
EwEs	lage dekzandwellingen afgedekt door > 50 cm dik sterk siltig plaggendek
Elb	dekzandlaagen met beek- en gooreerdgronden
ElBo	dekzandlaagen en beekoverstromingsvlakten met bekeerdersgronden (sterk siltig zand)
BoI	beekoverstromingsvlakten met beek- en gooreerdgronden, sterk zandige silt (beekleem)
Evo	ontgonnen veenvlakte

landschap van de uitspoelingswaaiers

WhE	hooggelegen daluitspoelingsglooiingen afgedekt door een 30-50 cm dik plaggendek
Whf	hooggelegen daluitspoelingsglooiingen met fijnzandige humuspodzolen
Wtf	terrasrest van daluitspoelingswaaierafzettingen met overwegend fijnzandige gooreerd- en humuspodzolgronden
Wib	laaggelegen glooiingen en terrasresten van uitspoelingswaaiers met overwegend bekeerdersgrond
Wlk	laaggelegen terrasresten van uitspoelingswaaiers met bekeerdersgrond afgedekt door een kleidek
Wilx	vlakte van (sneeuw)smeltwaterafzettingen met bekeerdersgronden afgedekt door een kleidek
Wlgr	grindrijke daluitspoelingswaaierafzettingen afgedekt door <40 cm oeverklei

rivieroverstromingsvlakte

OvRE	dekzandrug of -kop, afgedekt door 40-80 cm rivierklei en een >50 cm dik plaggendek (kleizoden)
OvRC	dekzandrug of -kop, afgedekt door 40-80 cm rivierklei en een 30-50 cm dik plaggendek (kleizoden)
OvR	dekzandrug of -kop, afgedekt door een deels tot 80 cm -Mv ingedrongen zandig kleidek
OvSr	laatpleistocene rug of -kop met tot 40-100 cm -Mv ingedrongen kalkrijke IJsselklei
OvRL	laag deel dekzandrug of -welling, afgedekt door een 40-80 cm dik ingedrongen pakket tich klei
OvW	dekzandwelling afgedekt door een deels tot 80 cm -Mv ingedrongen zandig kleidek
OvL	laagten in verspoelde dekzandvlekten met een ingedrongen (zandig) kleidek (20-40 cm -Mv)
OvBl	verspoelde dekzandlaagte met een deels ingedrongen rivier- op beekkleidek
OvHE	hooggelegen rivieroverstromingsvlakte met deels ingedrongen oeverklei op verspoeld dekzandrelief
OvHR	hooggelegen rivieroverstromingsvlakte met tot 80 cm -Mv zwak tot sterk siltige IJsselklei
OvHB	hooggelegen rivieroverstromingsvlakte met oeverklei van de IJssel op sterk siltige beeklei
OvIp	rivieroverstromingsvlakte met zwak tot sterk siltige IJsselklei (pleistoocene zand binnen 40-80 cm -Mv)
OvL	laaggelegen rivieroverstromingsvlakte met tot 80 cm -Mv zwak tot sterk siltige IJsselklei
OvIB	laaggelegen rivieroverstromingsvlakte met siltige IJsselklei op beeklei (pleistoocene zand beginnend > 80 cm -Mv)
OvD	geïsoleerde depressie/uitgestoven laagte zonder randwal
Ovdm	geïsoleerde depressie met een moerige/venige laag binnen 40 cm -Mv
OvDV	rivieroverstromingsvlakte met veen tussen 40 en 80 cm -Mv
OvW	rivieroverstromingsvlakte met veen in de diepere ondergrond
ODE	doorbraakafzettingen afgedekt door een > 50 cm dik sterk siltig plaggendek
ODC	vlakte van doorbraakafzettingen afgedekt door een dun plaggendek
ODv	vlakte van doorbraakafzettingen
OO	laatholocene duindooraakafzettingen met overwegend grofzandige verspoelde afzettingen
ODg	laatholocene duindooraakgeulen met overwegend grofzandige verspoelde afzettingen
GL	geulvormige laagte
Ddk	duindooraakolk

stroombordellandschap van de IJssel

RhOo	hoog deel oeverwal (sterk/matig zandige klei) met zand binnen 40-80 cm -Mv
RhOd	hoog deel oeverwal (sterk/matig zandige klei) met zand dieper dan 80 cm -Mv
RIOo	laag deel oeverwal (zwakzandige klei) met zand binnen 40-80 cm -Mv
RIOd	laag deel oeverwal (zwakzandige klei) met zand dieper dan 80 cm -Mv
RhO1	ingedrongen kleidek met zand binnen 40 cm -Mv
RhO2	ingedrongen kleidek met zand binnen 40-80 cm -Mv
RhO3	ingedrongen kleidek met zand tussen 80-120 cm -Mv
Rlk1	diepe kleigronden met tot > 120 cm -Mv zandige (oever)klei
Rlk2	diepe kleigronden met tot > 120 cm -Mv sterk siltige (oever)klei
Rk	diepe kleigronden met tot > 120 cm -Mv zwak siltige (kom)klei
RoK	oeverwal-op-komklei
Rg1	overloopgeul
Rg2	stroombeddingen/crevassegeulen/overloopgeulen
RgC	crevassegeul
ROC	crevasse-afzettingen

uiterwaardenlandschap van de IJssel

Uh	hoge kronkelwaardrug
Ul	lage kronkelwaardvlakte
Us	strang (hoogwatergeul)
UdE	dijkdoorbraakafzettingen afgedekt door een 30-50 cm dik plaggendek
Ud	dijkdoorbraakafzettingen
Uw	wiel of kolk met doorbraakgeul
Ub	zomerbed en kade

overig

hst32	historische bewoningskern (kadastrale minuut 1832)
Aop	opgehoogd, mogelijk oude woonplaats/vluchtdeurval
Ak	kunswerk, opgehoogd