



Verkenning N 345 Voorst
Notitie Cultuurhistorie

Provincie Gelderland

6 oktober 2010

Eindconcept

Documenttitel	Verkenning N 345 Voorst Notitie cultuurhistorie
Verkorte documenttitel	Verkenning N 345 Voorst
Status	Eindconcept
Datum	6 oktober 2010
Projectnaam	Verkenning N 345 Voorst
Opdrachtgever	provincie Gelderland
Auteur	Willemijn van den Berg

1 INLEIDING

In deze notitie zijn de effecten beschreven van de oplossingsrichtingen voor de problemen op de huidige N 345 in Voorst. Deze notitie dient als basis voor de behandeling van het aspect cultuurhistorie in de Verkenning N 345 Voorst.

2 VIGEREND BELEID

2.1 Europees en nationaal beleid

In de Nota Ruimte (2004) is het rijksbeleid ten aanzien van o.a. het landelijke gebied vastgelegd. Het uitgangspunt van het beleid is dat het landschap met kwaliteit ontwikkeld wordt. De kwaliteit van het landschap zou een volwaardige plaats bij ruimtelijke afwegingen moeten krijgen. Het gaat daarbij om algemene landschappelijke, natuurlijke, culturele en cultuurhistorische waarden. In de Nota zijn voor heel Nederland Nationale Landschappen aangewezen. Het gebied ten westen van de Rijksstraatweg in Voorst maakt deel uit van het Nationaal Landschap de Veluwe. Dit betekent dat het gebied een 'internationaal zeldzame of unieke en nationaal kenmerkende landschapskwaliteiten en in samenhang daarmee bijzondere natuurlijke en recreatieve kwaliteiten. Landschappelijke, cultuurhistorische en natuurlijke kwaliteiten kent'. De provincies zijn verantwoordelijk voor de uitwerking van de kwaliteiten van de Nationale Landschappen. Er is geen ruimtelijk beleid voor de Nationale landschappen en deze categorie biedt dan ook geen wettelijke status.

De Nota Belvedere (1999) beschrijft de relatie tussen cultuurhistorie en ruimtelijke inrichting. De Nota erkent en ondersteunt het belang van cultuurhistorische waarden zodat de ruimtelijke ordening hierin de toekomst rekening mee kan houden. "Als er geen bewust cultuurhistorisch geïnspireerd beleid wordt gevoerd, wordt de unieke in vele eeuwen opgebouwde kwaliteit overschaduwd door de herinrichting van de ruimte. Met als gevolg dat ruimten of plekken in alle delen van het land op elkaar gaan lijken" (pagina 7). Met het motto 'behoud door ontwikkeling' scheidt de nota randvoorwaarden om cultuurhistorie met ruimtelijke ontwikkelingen te laten integreren.

De Modernisering van het Monumentenbestel (MoMo) gaat in de nabije toekomst veranderingen teweeg brengen op het gebied van monumentenzorg. Er komt meer aandacht voor een gebied in plaats van een object en voor ontwikkeling in plaats van behoud. Een belangrijk speerpunt is dat cultuurhistorische belangen gelijkwaardig worden meegewogen in de ruimtelijke ordening.

Onder de Natuurschoonwet (1928) kunnen landgoederen gerangschikt worden als Nsw-landgoed. Een eigenaar zal dan zijn landgoed in de zin van de Nsw in stand houden. Hiermee kunnen fiscale voordelen worden behaald. In de wet staat een Nsw-landgoed als volgt omschreven: "Een landgoed is een in Nederland gelegen, geheel of gedeeltelijk met natuurterreinen, bossen of andere houtopstanden bezette onroerende zaak - daaronder begrepen die waarop een buitenplaats of ander, bij het karakter van het landgoed passende, opstallen voorkomen - voor zover het blijven voortbestaan van die onroerende zaak in zijn karakteristieke verschijningsvorm voor het behoud van het natuurschoon wenselijk is."

De wettelijke bescherming van Rijksmonumenten en stads -en dorpsgezichten is vastgelegd onder de Monumentenwet 1988. De Monumentenwet vormt de basis voor de subsidieregelingen voor instandhouding, onderhoud en restauratie van gebouwde monumenten en historische buitenplaatsen. De wet verbiedt om zonder vergunning een beschermd monument af te breken, te verstoren, te verplaatsen of in enig opzicht te wijzigen.

2.2 Provinciaal beleid

Het streekplan van de provincie Gelderland met de titel kansen voor de regio's is vastgesteld in 2005, en schetst tot 2015 het ruimtelijke beleid. Met de invoering van de nieuwe Wet op de ruimtelijke ordening (Wro) geldt het streekplan als een structuurvisie. In de structuurvisie vormt het

begrip 'ruimtelijke kwaliteit', met cultuurhistorie als een van de componenten, het centrale uitgangspunt voor ruimtelijke ontwikkeling in de provincie. De structuurvisie rekent cultuurhistorie onder één van de basiskwaliteiten van de ruimte. Er is beschreven dat de provincie het belangrijk vindt om bij "ruimtelijke ontwikkelingen actief bij te dragen aan behoud, herstel en ontwikkeling van cultuurhistorische kwaliteiten" (pagina 87).

Op 30 juni 2010 werd door Provinciale Staten een hernieuwd takenprofiel voor Gelderland vastgesteld. Ruimtelijke kwaliteit en cultuurhistorie maken deel uit van de provinciale taakstelling voor de komende jaren.

De provincie Gelderland voert een provinciaal cultuurhistorisch beleid, dat beschreven is in de opeenvolgende nota's Belvoir 1, 2 en 3. Het vigerende Belvoir 3 Investeren in het verleden is werken aan de toekomst is een actualisatie van het cultuurhistorische beleidsprogramma en is gericht op de uitvoering van het beleid.

Het doel van het provinciale beleid is en blijft de versterking van de identiteiten van de Belvoirgebieden. De provincie wil programma's en projecten realiseren die de identiteiten van een gebied behouden, versterken of ontwikkelen.

In de provincie Gelderland is de Gelderse molenverordening van kracht. Hiermee worden de Gelderse molens en hun biotopen beschermd. Een molenbiotop is de omgeving van een molen die van belang is voor de monumentale waarde of het functioneren van de molen als maalwerktuig. Artikel 4, lid 3, schrijft voor dat het verboden is om in een molenbiotop zonder vergunning van Gedeputeerde Staten obstakels te plaatsen die het normale of toekomstige gebruik van een molen belemmeren of onmogelijk maken. Onder obstakels worden bouw-, grond-, weg- en waterbouwkundige werken en beplantingen bedoeld.

2.3 Gemeentelijk beleid

In het huidige bestemmingsplan Buitengebied (1997) hebben de gronden direct ten oosten van de dorpskom de bestemming 'Agrarisch Cultuurlandschap'. De aanwezige landschappelijke waarden als hagenstructuren, bosjes en microreliëf worden genoemd als te behouden waarden.

In 2008 heeft de gemeente Voorst een dorpsvisie vastgesteld voor de kern Voorst. De dorpsvisie is richtinggevend voor het bestemmingsplan. Als zoeklocatie voor het woningbouwprogramma is het gebied ten westen en noordwesten van het dorp aangegeven. Dit betreft de Voorster Enk. Ook voor andere uitbreidingen komt de westelijke zijde van Voorst in aanmerking. Aan de oostzijde van Voorst worden geen locaties voor uitbreidingen gezocht.

In het (voor)ontwerp bestemmingsplan Dorp Voorst 2010 is "het bewaken van de ruimtelijke kwaliteiten en de ruimtelijke structuur in het dorp" een belangrijke opgave. In het bestemmingsplan wordt de huidige cultuurhistorische situatie beschreven. De oude dorpskern heeft de dubbelbestemming 'waarde-cultuurhistorie'. Volgens artikel 18 van de bestemmingsplanregels zijn deze gronden mede bestemd voor bescherming van cultuurhistorische waarden.

De Ruimtelijke Toekomstvisie Voorst (2005) geeft een visie op wonen, werken, verkeer en voorzieningen binnen de gemeente Voorst. Rondom Voorst worden in de visie twee deelgebieden onderscheiden: de buitendijkse ontginningen ten oosten en het zuidelijke overgangsg gebied ten westen van Voorst. In de buitendijkse ontginningen staan het behoud van het karakteristieke landschap, de karakteristieke bebouwing, de grondgebonden landbouw en de waterberging cen-

traal. In het zuidelijke overgangsgebied liggen de ontwikkelingsmogelijkheden primair bij de grondgebonden landbouw.

In het Landschapsontwikkelingsplan (Epe, Heerde, Voorst 2009) worden de kwaliteiten van het landschap beschreven, waaruit een landschapsontwikkelingsvisie volgt. De gemeenten streven ernaar om de karakteristieke kenmerken van het landschap te behouden en te ontwikkelen.

De gemeente Voorst heeft een eigen Cultuurhistorische Nota (1999). Deze nota bevat een inventarisatie en waardering van cultuurhistorische elementen en patronen in de gemeente Voorst. Bepalend voor het dorp zijn de kerk en de buitenplaatsen in en rondom het dorp. Het dorp en de omliggende bouwgronden zijn van hoge waarde. Van zeer hoge waarde is de Voorsterklei. Het samenhangende beeld van dorpsrand en omliggende gronden in de Voorsterklei vormt een uniek gebied dat nog nagenoeg gaaf is.

De gemeente Voorst kent een gemeentelijke monumentenverordening. De verordening schrijft voor dat het verboden is om zonder een vergunning van het college een gemeentelijk monument af te breken, te verstoren, te verplaatsen of in enig opzicht te wijzigen (artikel 10a).

3 WERKWIJZE

Voor de historische stedenbouw, historische bouwkunde en het historische landschap zijn onderstaande (effect)criteria opgesteld om de drie oplossingsrichtingen van de provinciale rondweg te toetsen. In paragraaf 4 zullen de effecten van de verschillende oplossingsrichtingen op deze criteria worden beoordeeld. De effecten worden beoordeeld ten opzichte van de autonome ontwikkeling.

Tabel 1: Beoordelingscriteria cultuurhistorie

Deelaspect	Effect	Criterium	Methode	Meeteenheden
Historische bouwkunde	Verstoring van (de omgeving van) monumenten	- Verandering in beleefde kwaliteit (zichtbaarheid) - Verandering in fysieke kwaliteit (gaafheid) - Verandering in inhoudelijke kwaliteit (zeldzaamheid)	Kwalitatief Kwantitatief	-- tot ++ Straal tot 500 meter
Historische stedenbouw	Verstoring of doorsnijding van waardevolle stedenbouwkundige structuren	- Verandering in beleefde kwaliteit (zichtbaarheid) - Verandering in fysieke kwaliteit (gaafheid) - Verandering in inhoudelijke kwaliteit (zeldzaamheid)	Kwalitatief	-- tot ++
Historisch landschap	Verstoring of doorsnijding van waardevolle historisch landschappelijke kenmerken	- Verandering in beleefde kwaliteit (zichtbaarheid) - Verandering in fysieke kwaliteit (gaafheid) - Verandering in inhoudelijke kwaliteit (zeldzaamheid)	Kwalitatief	-- tot ++

Historische bouwkunde

Het beschadigen of verstoren van Rijksmonumenten en gemeentelijke monumenten is zonder vergunning niet toegestaan (monumentenwet, gemeentelijke monumentenverordening). De oplossingsrichtingen worden beoordeeld op de aanwezigheid van monumenten. Daarbij wordt gekeken naar de mate waarin het monument en de omgeving daarvan verstoord wordt. De monumenten binnen een straal van 500 meter ten opzichte van het tracé zijn meegenomen. Deze ruime straal is aangehouden omdat de tracé's in dit stadium van het proces nog globaal zijn ingetekend.

Historische stedenbouw

De oplossingsrichtingen worden ook beoordeeld op de mate waarin waardevolle stedenbouwkundige structuren of elementen worden verstoord of doorsneden. De belangrijkste structuur is de oude dorpskern van Voorst.

Historisch landschap

Afzonderlijke historische landschapskenmerken vormen belangrijke cultuurhistorische herkenningpunten en structuren in het landschap. De waardevolle kenmerken zijn benoemd in zowel het provinciale als gemeentelijke beleid. In de volgende paragraaf worden de kenmerken toegelicht. De effecten van de wegoplossingsrichtingen voor de afzonderlijke landschappelijke kenmer-

ken komen in paragraaf 4 aan bod. De oplossingsrichtingen worden beoordeeld op de mate waarin de kenmerken worden verstoord of doorsneden.

4 BESCHRIJVING VAN DE HUIDIGE SITUATIE

Voorst en omgeving bevatten cultuurhistorisch waardevolle tot zeer waardevolle elementen. Voor de beschrijving van de waardevolle cultuurhistorie wordt onderscheid gemaakt tussen de historische bouwkunde, de historische stedenbouw en het historische landschap.

4.1 Historische bouwkunde

In Voorst zijn zowel Rijksmonumenten als gemeentelijke monumenten aangewezen. In het studie-gebied van de drie oplossingsrichtingen zijn ook enkele monumenten te vinden.

Concreet gaat het om de volgende:

- Rijksmonumenten:
 - Tolhuis, Rijksstraatweg 34;
 - Molen De Zwaan, Enkweg 44;
 - De Adelaar, Rijksstraatweg 49;
- gemeentelijke monumenten:
 - Toegangshek 'De Beele', Beelelaan 4;
 - Boerderij 'De Ossekamp', Tuinstraat 75;
 - Boerderij 'Groot Hissink', Watergatstraat 3;
 - Landbouwschuur, Watergatstraat 3.

Figuur 1: Molen De Zwaan



Bron: Wikipedia

4.2 Historische stedenbouw

De Rijksstraatweg scheidt het dorp in een ouder oostelijk deel en een nieuwer westelijk deel. Het oostelijk deel rondom de kerk van Voorst is van hoge cultuurhistorische waarde. Het ensemble van kerk met De Bongerd, school, dorps huis en de historische bebouwing is bijzonder. Hetzelfde geldt voor de historische bebouwing langs de Wilhelminaweg, Binnenweg, Kerkstraat en School-

straat. Daarnaast zijn er nog veel beeldbepalende gebouwen aan de Rijksstraatweg en de Binnenweg die mede sfeer geven aan het dorp. De structuur in het westelijke deel van het dorp wordt bepaald door relatief grootschalige naoorlogse woonbuurten met een meer rationele verkaveling. Aan de Enkweg, die vanaf de Rijksstraatweg het westelijke buitengebied in loopt, liggen veel gemeentelijke monumenten. Buiten het dorp liggen diverse monumentale agrarische panden, zoals in de agrarische enclaves ten westen van het dorp en in de Voorsterklei.

In het studiegebied ligt het buurtschap Appen. Deze historische nederzetting is op hoofdlijnen gaaf en bestaat voornamelijk uit een aantal boerderijen. Appen heeft een sterke relatie met het Appensche bos, de Appensche dijk, de Appensche enk en de Voorsterbeek.

De historische kern van Voorst heeft geen status als beschermd gezicht. Toch is het een bijzonder ensemble dat wel in aanmerking zou kunnen komen voor bescherming. De oude kern is genoemd in het Monumenten Inventarisatie Project (MIP). Het MIP is een landelijk project dat tussen 1986 en 1995 is uitgevoerd. Doel van het project was om per gemeente de waardevolle gebouwen en andere projecten in beeld te brengen. De monumentencommissie van de gemeente Voorst heeft aangegeven dat een 'aanwijzing goed voorstelbaar is en dat het daarbij dan van belang is om aan de oostzijde van het dorp een ruime randzone mee te nemen teneinde de karakteristieke overgang tussen bebouwing en open gebied bij de aanwijzing te betrekken'. De historische dorpskern vormt een bijzonder ensemble met de Voorsterklei door de aanwezige zichtlijnen, oude wegen en landschappelijke overgangen. Tevens waaieren bebouwingslinten uit richting de (voormalige) Voorster Enk.

4.3 Historisch landschap

Hierna worden de volgende historisch landschappelijke structuren toegelicht:

1. het landschap van de IJssel (Voorsterklei) ten oosten van Voorst;
2. dijkstructuren (m.n. de Appensche dijk);
3. de landgoederen ten noorden/noordwesten van Voorst;
4. de beekdalen (m.n. de Voorsterbeek);
5. het landschap ten westen van Voorst.

Ad 1 Het IJssellandschap (Voorsterklei)

De IJssel en directe omgeving vormen een geomorfologisch en cultuurhistorisch gaaf rivierenland-ensemble, zeker vergeleken met het rivierenland direct aan de andere grote rivieren in Nederland. Voorst ligt op een oude stroomrug van de IJssel. Ten oosten van het dorp wordt het gebied gekenmerkt door het IJssellandschap met stroomrugontginningen en buitendijkse ontginningen (uiterwaarden). De uiterwaarden zijn rondom Voorst heel breed en worden als sinds de 14^e eeuw permanent bewoond. De vruchtbare kleigronden langs de IJssel vormden de economische basis voor boerderijen. Omdat deze gronden regelmatig overstromden zijn veel boerderijen op huisterpen of natuurlijke hoogten gebouwd. Karakteristieke IJsselhoeven vormen een herkenbaar bebouwingspatroon in het landschap. De ontginningen in de Voorsterklei zijn zeldzaam binnen Nederland, net zoals de gave structuur van het IJssellandschap én de aansluiting van dit landschap op de nog gave historische oostelijke rand van Voorst. Vanwege de gaafheid van het samenhangende historische geheel van de oostelijke dorpsrand van Voorst en van het landschap van de Voorsterklei is dit ensemble aan te merken als uniek en waardevol.

Ad 2 Dijkstructuren

Dijken zijn onlosmakelijk verbonden met het IJssellandschap. Een karakteristieke dijk die ten noorden van Voorst ligt, is de Appensche dijk. De Appensche dijk loopt landinwaarts. Rond 1314

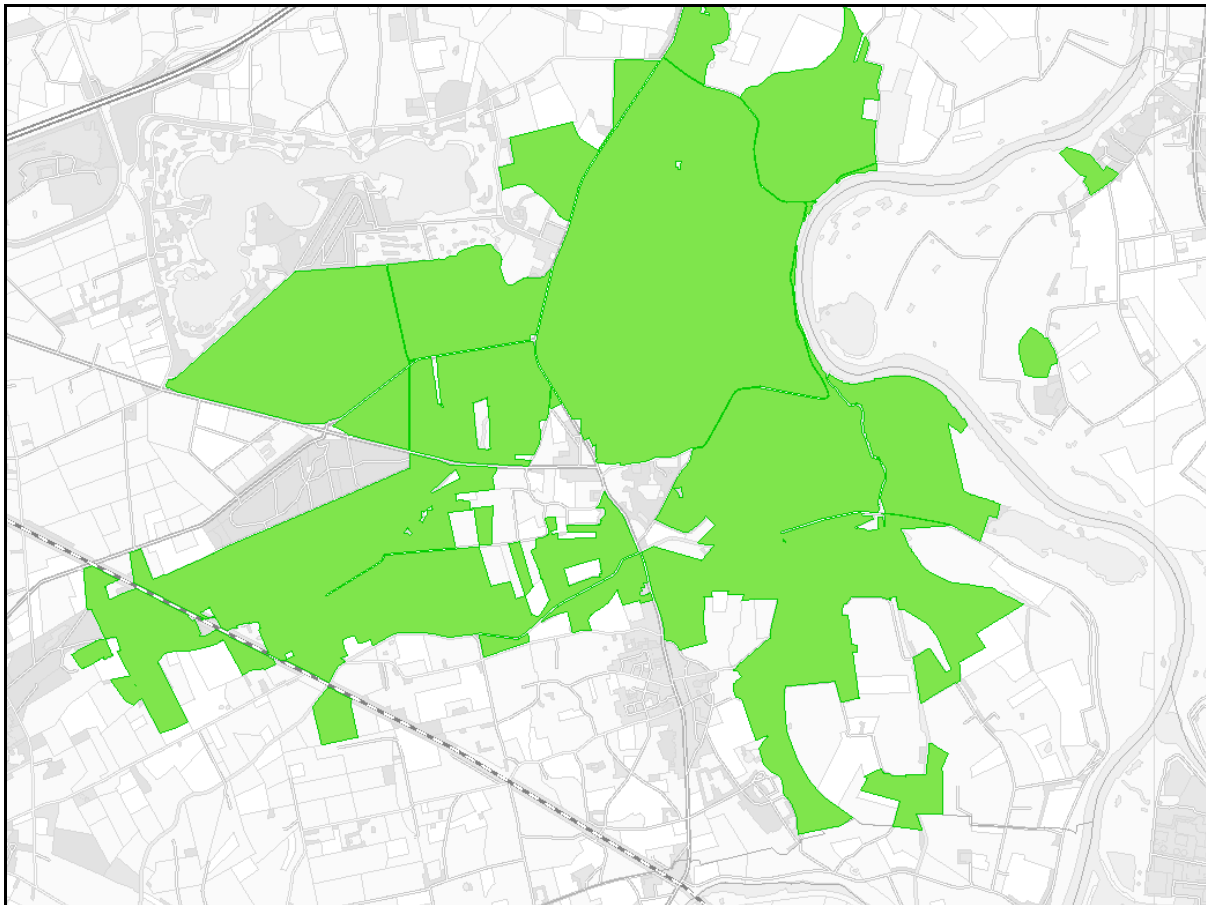
zijn de eerste delen van deze bandijk gebouwd op de dekzandrug tussen Appen en Klarenbeek om de te grote toevoer van water uit de Voorsterbeek en de IJssel tegen te gaan. Parallel aan de Voorsterbeek legde men een waterkering aan. Een groot gedeelte van de ondergrond van de dijk bestaat uit zand, waardoor er veel doorbraakkolken zijn ontstaan. Er bestaat een kans dat de Appensche dijk in de toekomst beschermd wordt. Een recent onderzoek van Waterschap Veluwe heeft benadrukt dat de dijk zeer bijzonder is.

Ad 3 Landgoederen

In de Middeleeuwen ontgonnen zowel kerkelijke als particuliere grootgrondbezitters, boeren en keuters het natte land. In het zuidelijk deel van de IJsselvallei drukte het grootgrondbezit haar stempel op het landschap. De IJsselvallei vormde een aantrekkelijk vestigingsgebied voor de adel vanwege de nabijheid van grote steden als Zutphen en Deventer en de IJssel als verdedigingslinie.

De landgoederen van de rijke adel kennen van oudsher een sterke samenhang met het landschap. Zo werden de landhuizen gebouwd op de oeverwallen en de natte gebieden op het landgoed werden ontgonnen en gebruikt als grasland of bos. Ook werden de bandijken en bijbehorende dijkdoorbraken ingepast in de landgoederen. Rondom Voorst ligt de historische buitenplaats de Poll (Rijksbeschermd buitenplaats), landgoed de Ossenkamp aan de Tuinstraat en landgoed Beekzicht dat ten noorden en oosten van Voorst ligt.

Afbeelding 2: Begrenzing Nsw-landgoederen



Bron: Datahotel provincie Gelderland

Ad 4 Beekdalen

De IJsselvallei is een nat gebied tussen de hogere Veluwerand en de oeverwallen bij de IJssel. Vanaf de Veluwse stuwwal stroomt water via beken in een west-oostpatroon naar de IJssel. Vanwege het schone water en de waterkracht uit de natuurlijke beken en sprengen hebben nijverheid en industrie zich ontwikkeld. Vooral de papierindustrie floreerde in het gebied in de 17e eeuw. De Voorsterbeek is een sprengenbeek met bijbehorende (verdwenen) watermolens. De beek stroomt vanaf de Veluwe en loopt iets ten noorden van het dorp.

Afbeelding 3: Beekdal



Ad 5 Het landschap ten westen van Voorst

Het landschap ten westen van Voorst behoort voor een groot deel tot de stroomrug-ontginningen, met bijbehorende nederzettingen en enken. Aan de randen komen kampongtingingen voor. De driehoek tussen de spoorlijn in het zuiden, de Voorsterbeek in het noorden en het dorp Voorst in het oosten is in zeker mate verstoord door recente ingrepen, vooral langs de rand van Voorst, waar in de afgelopen decennia woningen en voorzieningen zijn toegevoegd. De Voorster enk is een nog relatief gaaf open gebied met aan de rand agrarische ensembles. Ook het kampenland-schap ten oosten van de Hooistraat is nog redelijk gaaf te noemen. Ten noorden van Voorst is het landschap kleinschalig en zeer waardevol. Onder andere door de Appensche enk, het Appensche bos en de relatie met de buurtschap Appen. Ook liggen de Appensche dijk en de Voorsterbeek in dit landschap dat onderdeel is van landgoed Beekzicht. In dit gebied komen dus veel historisch landschappelijke elementen bij elkaar. Het landschap ten westen van Voorst kent langs de dorpsrand weinig historische waarde. Hoe westelijker en noordelijker, des te gaver en waardevoller het landschap wordt.

5 EFFECTBESCHRIJVING

In deze paragraaf worden per oplossingsrichting de verwachte effecten voor cultuurhistorie beschreven. Er wordt wederom een onderscheid gemaakt in de effecten voor historische bouwkunde, historische stedenbouw en historisch landschap. De effecten worden beschreven ten opzichte van het nul-alternatief (NA). In de effectbeschrijving wordt onderscheid gemaakt in verstoring van een element en doorsnijding van de omgeving. Daarbij wordt rekening gehouden met aspecten als gaafheid, zeldzaamheid en zichtbaarheid van elementen.

De volgende scores worden gebruikt:

- - Sterk negatief
- Matig negatief
- 0 Geen effect
- + Matig positief
- ++ Sterk positief

5.1 Historische bouwkunde

Bij oplossingsrichting 16 wordt het gemeentelijke monument aan de Beelelaan dicht benaderd. De kans bestaat dat de omgeving van het monumentale toegangshek wordt verstoord. Oplossingsrichting 12 zou de omgeving van het tolhuis, de molen en de Adelaar kunnen verstoren. Dit zijn Rijksmonumenten. De oplossingsrichting ligt tevens binnen de molenbiotoop. Oplossingsrichting 19 nadert drie gemeentelijke monumenten op korte afstand. Het betreft twee boerderijen en een bijbehorende schuur aan de Tuinstraat en de Watergatstraat. Voor alle genoemde monumenten geldt dat de drie oplossingsrichtingen geen directe schade zullen aanrichten maar dat de omgeving verstoord kan worden. De mate waarin die verstoring zal plaatsvinden, hangt af van het uiteindelijke tracé en van de inrichting van weg en omgeving. De oplossingsrichtingen zijn weinig onderscheidend, maar omdat er langs oplossingsrichting 16 slechts 1 (gemeentelijk) monument aanwezig is en bij de overige oplossingsrichtingen meerdere, scoort deze oplossingsrichting iets minder negatief (0/-).

5.2 Historische stedenbouw

Oplossingsrichting 16 verstoort de omgeving van de historische kern van Voorst, die ruimtelijk en visueel een directe relatie heeft met het landschap van de Voorsterklei. Binnen deze historische kern liggen tientallen monumenten. De gehele oostkant van het dorp wordt gekenmerkt door oudere bebouwing, waarbij de provinciale weg altijd de westelijke grens heeft gevormd. Westelijk van de weg hebben recentere, planmatige uitbreidingen plaatsgevonden. Historisch gezien is het onwenselijk om een grote ruimtelijke ingreep als een nieuwe weg aan de oostkant van de historische kern te situeren waarbij het aangezicht van het dorp sterk zal veranderen, de zichtlijnen vanaf het dorp naar de IJssel en omgekeerd worden verstoord en de bijzondere en gave landschappelijke relatie tussen dorp en landschap wordt beschadigd. Beide westelijke oplossingsrichtingen 12 en 19 tasten de historische kern van Voorst niet aan, maar kunnen wel historische wegen doorsnijden die van oudsher een relatie met de dorpskern hebben en belangrijke historische structuren vormen.

Buurtschap Appen wordt dicht genaderd door oplossingsrichting 19. De omgeving van Appen en de bijzondere relaties die de buurtschap heeft met het landschap worden door deze oplossingsrichting ernstig verstoord. Oplossingsrichting 12 en 16 verstoren deze structuur niet.

5.3 Historisch landschap

Het landschap van de IJssel (Voorsterklei) ten oosten van Voorst
Oplossingsrichting 16 doorsnijdt het gebied tussen Voorst en het waardevolle IJssellandschap. Hierdoor zullen de huidige zichtlijnen en openheid van het landschap verstoord worden. Tevens zal de beleving van de IJssel significant minder zijn door het verlies aan openheid en het doorsnijden van een oude historische weg die oostwaarts vanaf het dorp de uiterwaarden in loopt. Aanleg van de rondweg ten oosten van Voorst zal het unieke geheel van dorpsrand en landschap ernstig beschadigen. Beide westelijke oplossingsrichtingen 12 en 19 hebben geen effect op het IJssellandschap.

Dijkstructuren (m.n. de Appensche dijk)

Oplossingsrichting 19 zou de Appensche dijk kunnen doorsnijden bij het aantakken aan de Zutphenseweg. Zorgvuldige inpassing is daarom noodzakelijk. Bij de andere oplossingsrichtingen worden geen historische dijkstructuren doorsneden.

Landgoederen

Rondom Voorst liggen een aantal landgoederen waarvan Beekzicht voor het bepalen van de effecten van de oplossingsrichtingen de belangrijkste is. Oplossingsrichting 12 zou bij de aansluiting op de huidige weg ten noorden van Voorst landgoed Beekzicht kunnen verstoren. Een goede inpassing is daarom vereist. Oplossingsrichting 19 zal landgoed Beekzicht doorsnijden, wat een grote beschadiging teweeg kan brengen. Oplossingsrichting 16 doorsnijdt en beschadigt de in de uiterwaarden gelegen gronden van landgoed Beekzicht.

Beekdalen (m.n. de Voorsterbeek)

Het beekdal van de Voorsterbeek wordt doorsneden bij de oplossingsrichtingen 12 en 19. Oplossingsrichting 19 kruist de beek. Zorgvuldige inpassing van een brug, aquaduct e.d. bij oplossingsrichting 19 is noodzakelijk. Oplossingsrichting 19 doorsnijdt ook enkele kleinere beekjes. Oplossingsrichting 16 heeft geen effect voor de Voorsterbeek.

De kamp -en broekontginningen ten westen van Voorst

Beide westelijke oplossingsrichtingen doorsnijden het historische landschap ten westen van Voorst waarbij ze het kleinschalige boerenlandschap beschadigen en verder versnipperen. Hierbij worden ook de vele historische uitvalswegen vanuit de dorpskern naar het zuidwestelijk en westelijk gelegen agrarische gebied doorsneden. Dit is vooral bij oplossingsrichting 12 het geval. De negatieve effecten voor oplossingsrichting 19 zijn groter omdat de noordelijke ontginningstructuren, die deze oplossingsrichting doorsnijdt, gaver en minder aangetast zijn en omdat deze oplossingsrichting veel langer is. Ook heeft deze oplossingsrichting hoogstwaarschijnlijk negatieve gevolgen voor Appen en omgeving. Ten oosten van Voorst komen dergelijke ontginningstructuren niet voor en de effecten blijven neutraal bij oplossingsrichting 16.

5.4 Conclusies

In de volgende tabel zijn de effectscores opgenomen.

Tabel 2: Beoordeling aspecten cultuurhistorie

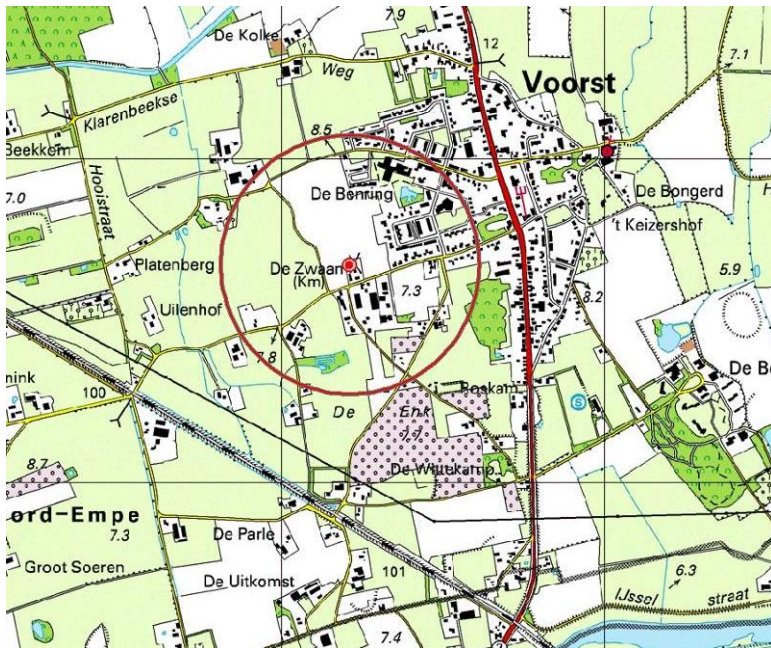
Deelaspect	Criterium	NA	Oplossings- richting 12	Oplossings- richting 16	Oplossings- richting 19
Historische bouwkunde	Verstoring omgeving monumenten	0	-	0/-	-
Historische stedenbouw	Verstoring historische stedenbouw- kundige structuren	0	-	--	--
Historisch landschap	Beschadiging IJssellandschap	0	0	--	0
	Verstoring Appensche dijk	0	0	0	-
	Beschadiging landgoederen	0	-	-/-	--
	Verstoring Voorsterbeek	0	-	0	--
	Beschadiging kamp -en broekontgin- ningen	0	-	0	--

Nu volgt nog een korte conclusie per oplossingsrichting.

Oplossingsrichting 12

Voor de historische bouwkunde, de stedenbouw en het historische landschap heeft oplossingsrichting 12 de minst verstrekkende effecten. Het landschap ten westen van Voorst wordt beschadigd door deze oplossingsrichting en er liggen een aantal Rijksmonumenten in de nabijheid. Ook worden historische wegen doorsneden en zou het beekdal van Voorsterbeek aangetast kunnen worden. Ook is het mogelijk dat landgoed Beekzicht wordt verstoord. Hoewel het historische landschap bij deze oplossingsrichting wordt aangetast, speelt de overweging mee dat het landschap in het verleden al een deel van zijn waarde heeft verloren door uitbreidingen van het dorp Voorst. Daarnaast is het landschap niet uniek. Er zijn meerdere plekken waar dergelijke ontginningen te vinden zijn. Voor deze oplossingsrichting zijn mitigerende maatregelen te treffen: aantakking op de juiste locatie aan de Rijksstraatweg zou de negatieve effecten kunnen verminderen voor landgoed Beekzicht en de monumenten. Ook zou het uiteindelijke tracé zo veel mogelijk op de huidige perceelsgrenzen aangelegd kunnen worden. Op die manier worden de erfstructuren zo min mogelijk aangetast en de zichtbaarheid verminderd. Daarnaast zou het uiteindelijke tracé beplant kunnen worden met bijvoorbeeld meidoornhagen om de landschappelijke inpassing te vergroten. Omdat de oplossingsrichting binnen de molenbiotop van Rijksmonument molen 'De Zwaan' ligt, is het niet toegestaan om obstakels te plaatsen. In dit geval betekent dat er geen bouw-, grond-, weg- en waterbouwkundige werken en beplantingen hoger dan 3 meter gebouwd/aangeplant mogen worden zonder vergunning van Gedeputeerde Staten. Het beplanten van de weg met bomenlanen is vanuit dit oogpunt geen optie binnen de molenbiotop. Compenserende maatregelen behoren in eerste instantie niet tot de mogelijkheden. Eeuwenoude cultuurhistorie is immers niet zomaar ergens anders te realiseren omdat het gebonden is aan de ontstaansgeschiedenis en identiteit van een specifieke locatie.

Afbeelding 4: Molenbiotoop molen De Zwaan



Bron: provincie Gelderland

Een mogelijk bijkomend negatief effect van oplossingsrichting 12 is dat deze oplossingsrichting het risico in zich heeft dat het een nieuwe dorpsrand gaat vormen en nieuwe (ongewenste) ontwikkelingen in gang zet. Anderzijds kan - wanneer i.v.m. bijvoorbeeld geluidsnormen de uitbreidingsmogelijkheden van het dorp worden ingeperkt - deze oplossingsrichting mogelijk met zich meebrengen dat in de toekomst de dorpsuitbreidingen moeten worden gezocht op andere, wellicht vanuit cultuurhistorisch oogpunt (nog) minder wenselijke locaties.

Oplossingsrichting 16

Oplossingsrichting 16 heeft als enige oplossingsrichting ingrijpende effecten voor het aanzicht van de historische kern van Voorst en het gave IJssellandschap. Beide cultuurhistorische gebieden worden als bijzonder gaaf en karakteristiek gezien. Ook wordt een monument, een historische weg en landgoederen verstoord. Van een aantasting van het landschap ten westen van Voorst is bij deze oplossingsrichting geen sprake. Een mogelijk bijkomend negatief effect van oplossingsrichting 16 is dat de kans groot is dat dorpsuitbreidingen ook richting het oosten gaan plaatsvinden. Tot nu hebben uitbreidingen altijd in het westelijk deel van het Voorst plaatsgevonden. Het is gebleken dat wanneer er een rondweg om een dorp/stad ligt, dit de nieuwe uitbreidingsgrens vormt. Dit effect zou zeer nadelig zijn voor het historische karakter van het dorp Voorst. Daarnaast lijkt een goede landschappelijke inpassing bij deze oplossingsrichting geen simpele opgave omdat de effecten zo sterk negatief zijn in het huidige gave landschap dat mitigerende maatregelen weinig effect zullen hebben. De aantasting van de uniciteit en gaafheid van het historische IJssellandschap en van de historische relatie tussen Voorst en dit landschap kunnen moeilijk gecompenseerd worden of verzacht door middel van inrichtingsmaatregelen. De mogelijkheden voor het verdiept aanleggen van de weg zou onderzocht kunnen worden als mitigerende maatregel.

Oplossingsrichting 19

Oplossingsrichting 19 heeft veel negatieve effecten voor de cultuurhistorie in het gebied. Het landschap ten westen van Voorst wordt door deze oplossingsrichting ernstig aangetast omdat er

een relatief gaaf en groot gebied wordt doorsneden. Daarnaast worden landgoed Beekzicht en de Voorsterbeek ook doorsneden. Tevens bestaat de kans dat de Appensche dijk wordt aangetast. Ook verstoort deze oplossingsrichting de omgeving van drie gemeentelijke monumenten en de buurtschap Appen. Mitigerende maatregelen zijn er wel. Het uiteindelijke tracé kan op de rechtlijnige hoofdstructuur van het landschap worden aangelegd, waardoor versnippering van het landschap beperkt kan worden. Tevens kan een zorgvuldige aantakking op de Zutphenseweg ervoor zorgen dat de Appensche dijk en de Appensche enk niet doorsneden worden en dat de verstoring voor Appen en omgeving beperkt blijft.

Formele status cultuurhistorie

Deze studie heeft geen wettelijke of beleidsmatige redenen aangetroffen om een van de drie oplossingsrichtingen af te wijzen als strijdig met wettelijke bepalingen of formeel beschermde elementen. Er zijn echter duidelijke verschillen in de effecten van de oplossingsrichtingen op de cultuurhistorie.

Het merendeel van de beleidskaders die betrekking hebben op cultuurhistorie of op cultuurhistorische onderdelen binnen het studiegebied van de oplossingsrichtingen, zijn visionair en niet kaderstellend. Dit betekent dat er weinig wettelijke kaders zijn om cultuurhistorie te beschermen. De enige kaders zijn de Monumentenwet '88, de provinciale molenverordening en de gemeentelijke monumentenverordening.

Literatuur

- Ministerie van Volkshuisvesting, Ruimtelijke Ordening en Milieu, Nota Ruimte, 2004
- Ministerie van Onderwijs, Cultuur en Wetenschap, Nota Belvedere, 1999
- Raad van State, Natuurschoonwet 1928
- Raad van State, Monumentenwet 1988
- Provinciale Staten van de provincie Gelderland, Streekplan Gelderland, 2005
- Provinciale Staten van de provincie Gelderland, Belvoir 3 cultuurhistorisch beleid 2009-2012, 2009
- Provinciale Staten van de provincie Gelderland, Gelderse molenverordening, laatstelijk gewijzigd bij besluit van 13 december 1995
- Gemeente Voorst, Bestemmingsplan Dorp Voorst 2010, 2010
- Gemeente Voorst, Ruimtelijke Toekomstvisie Voorst, 2005
- Gemeente Epe, Heerde en Voorst, Landschapsontwikkelingsplan van Veluwe tot IJssel, 2009
- Gemeente Voorst, Cultuurhistorie in de gemeente Voorst, 1999
- Raad van de gemeente Voorst, Monumentenverordening 2005, 2005
- Commissie monumenten & cultuurhistorie gemeente Voorst, Jaarverslag 2008