

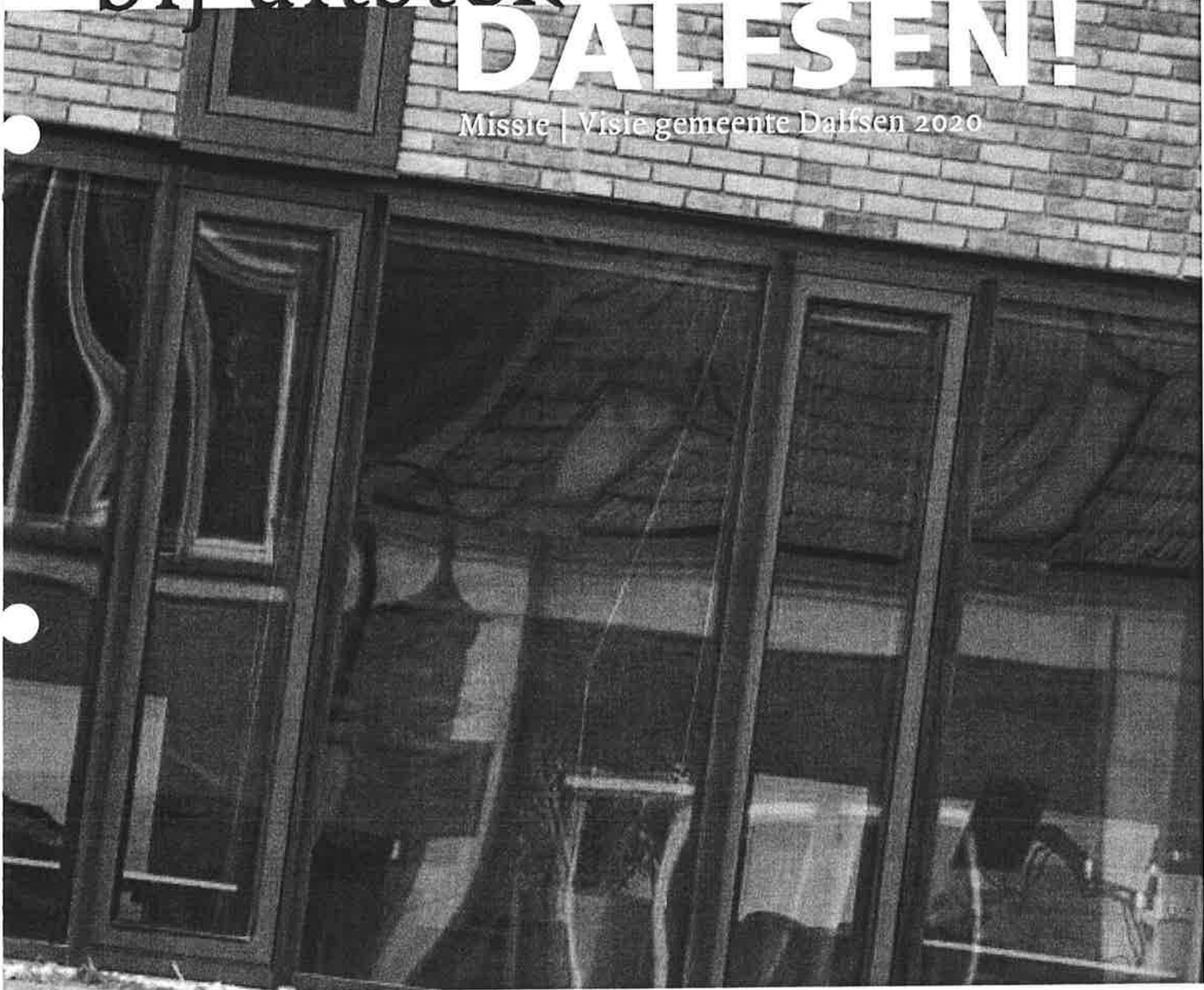
2090 77

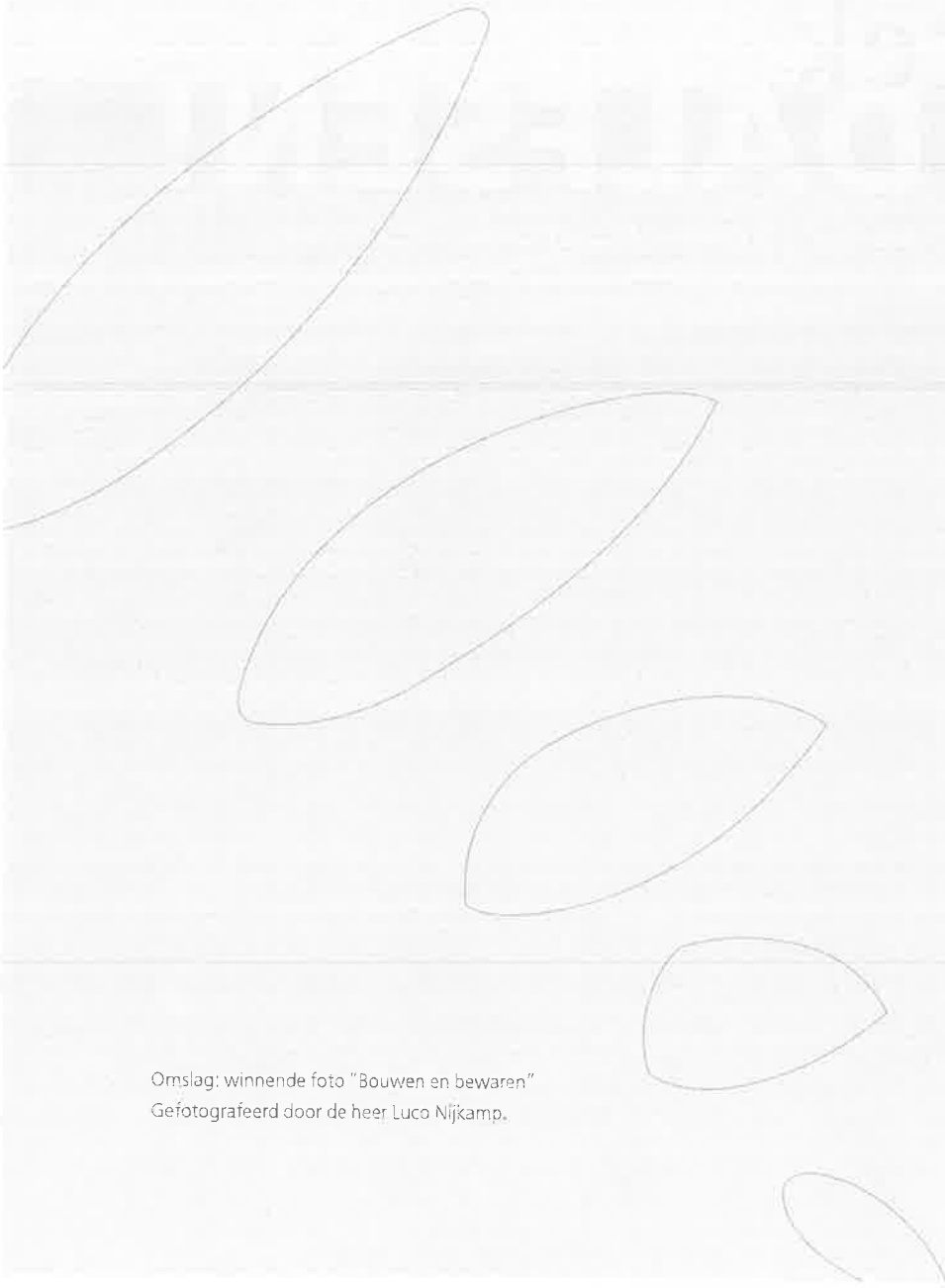
gemeente **Dalfsen** 

bij uitstek

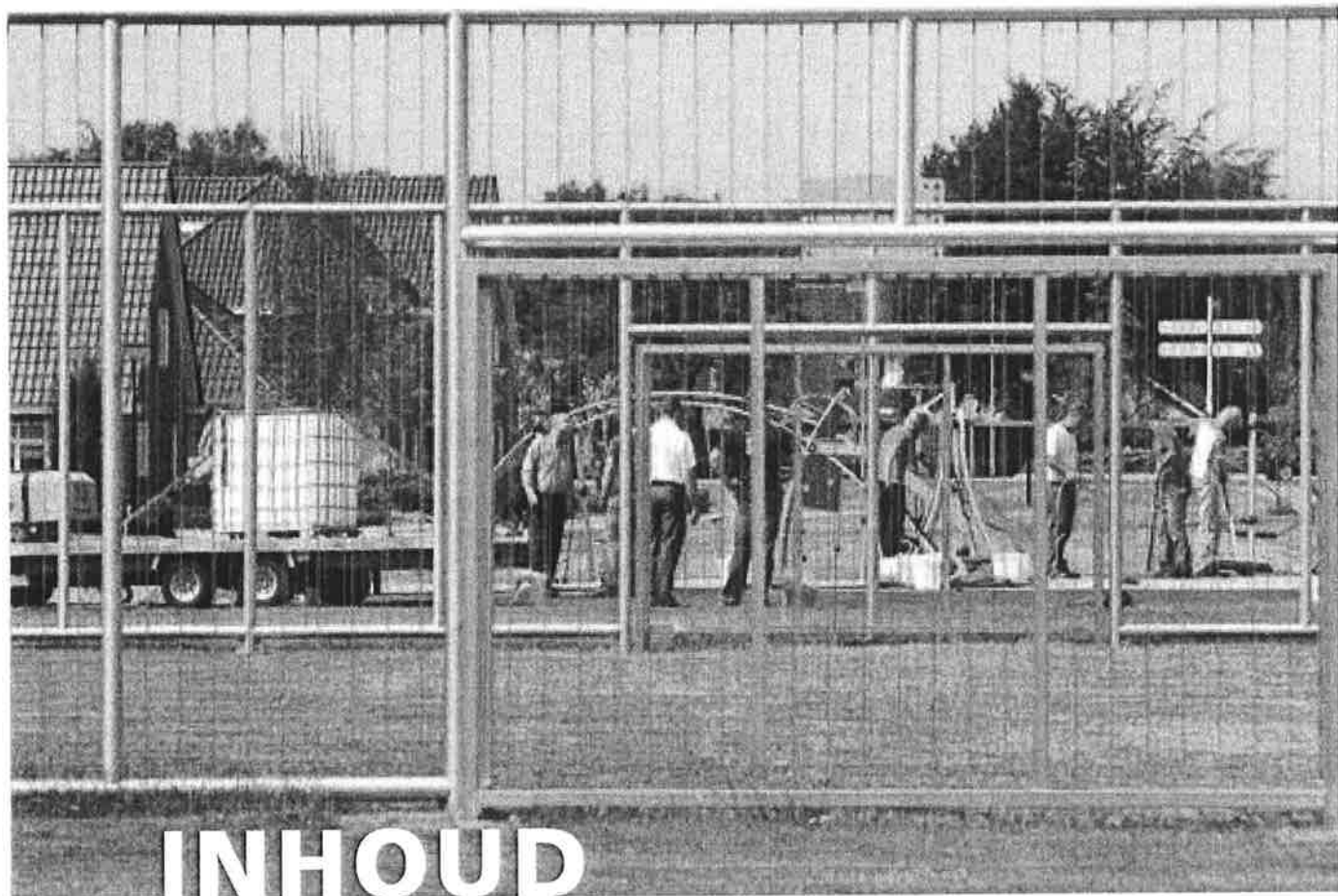
**DALFSEN!**

Missie | Visie gemeente Dalfsen 2020





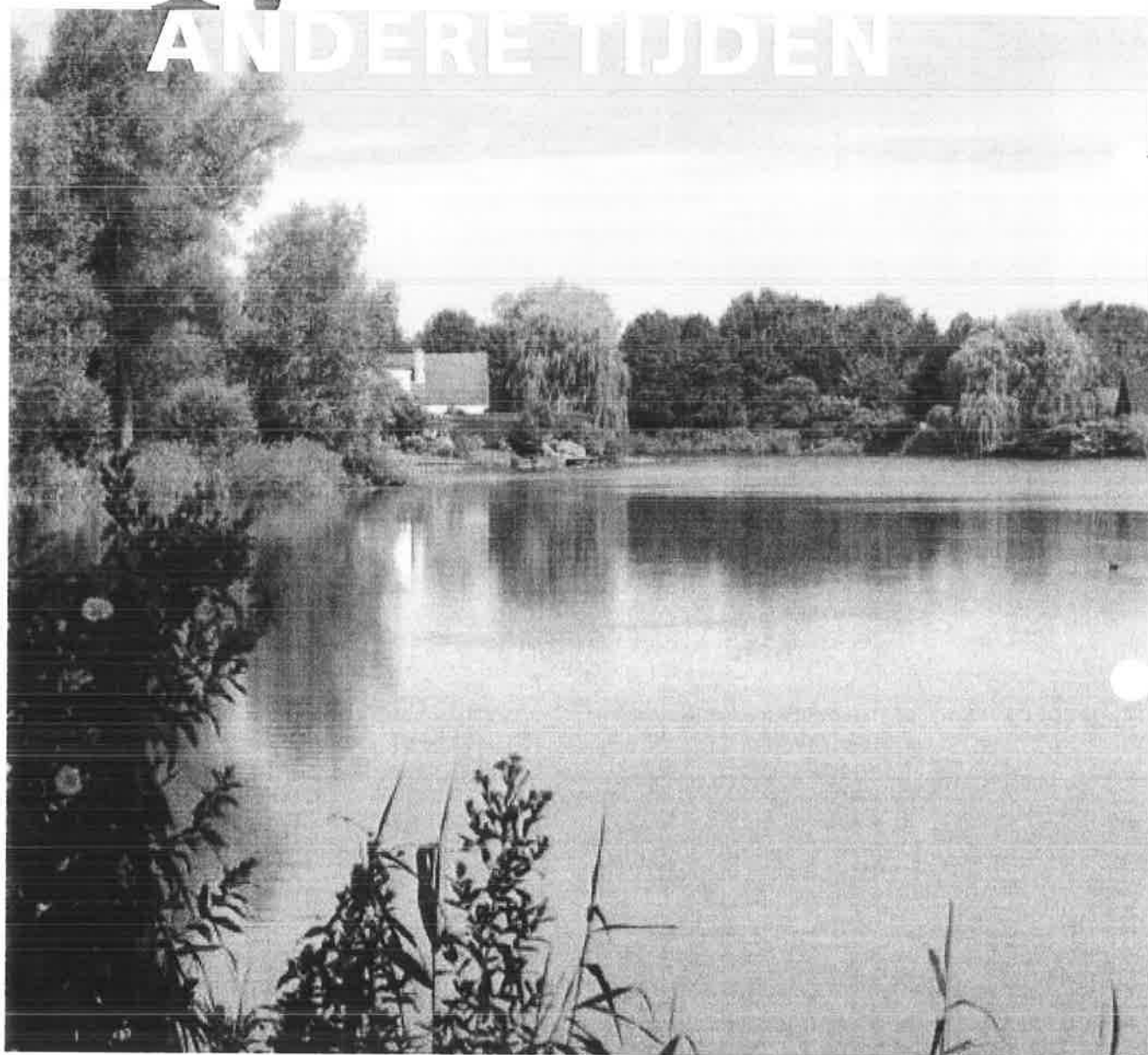
Omslag: winnende foto "Bouwen en bewaren"  
Gefotografeerd door de heer Luco Nijkamp.



# INHOUD

1. Andere tijden	4
2. Plaatsbepaling	6
3. Anno 2009	8
4. Ontwikkelingen en opgaven	11
5. Toekomstperspectief: missie en visie	14
6. Leven en welzijn	17
7. Wonen	20
8. Economie	22
9. Omgeving	25
10. Vertaling naar gebieden en projecten	27
11. Verantwoording en gevolg	30
Bronnen	33
Colofon	34

# I. ANDERE TIJDEN



HET IS ANNO 2009 BUITENGEWOON GOED LEVEN, WONEN EN WERKEN IN DE GEMEENTE DALFSEN<sup>1</sup>. DE KERNEN IN DE GEMEENTE ZIJN VITAAL, DE SOCIALE COHESIE ONDER INWONERS IS GROOT, LANDSCHAP EN NATUUR ZIJN VAN HOGE KWALITEIT EN BURGERS EN BESTUUR STAAN DICHT BIJ ELKAAR. HET BEHOUDEN VAN AL HET GOEDE DAT DALFSEN TE BIEDEN HEEFT, IS DE KOMENDE JAREN DE BELANGRIJKSTE OPGAVE VOOR DE GEMEENTE, MAATSCHAPPELIJKE PARTNERS, ONDERNEMERS EN BEWONERS.

Om dat te bereiken, is het nodig om in te spelen op veranderende omstandigheden. Op termijn komt in Nederland een eind aan de vanzelfsprekende groei. Regio's en steden zullen meer en meer gaan concurreren om inwoners, bedrijven en investeerders. Ook Dalfsen, dat op grond van de huidige bevolkingsprognoses de komende jaren zelf nog licht zal blijven groeien, krijgt met deze andere tijden te maken. Besturen in tijden van krimp is fundamenteel anders dan in tijden van groei.

In de context van krimp en toenemende concurrentie en mobiliteit, zullen overheid, bewoners, bedrijven en organisaties samen hard moeten werken om het goede te behouden. De cruciale opgave voor de gemeente is om haar onderscheidend vermogen te versterken. Om het goede te koesteren, om de bestaande kwaliteit en vitaliteit in stand te houden, moet Dalfsen een herkenbaar profiel ontwikkelen dat richting geeft aan te nemen politiek-bestuurlijke besluiten en aan de inzet van schaarse middelen.

Dat herkenbare profiel wordt gebaseerd op bestaande kernkwaliteiten van de gemeente. Het gaat om de combinatie van de sociale waarden van een typische plattelandsgemeente – veilig, sociaal betrokken en rustig – en de kenmerkende ruimtelijk-economische

kwaliteiten: prachtig gelegen, weg van de randstedelijke drukte maar toch bereikbaar.

Dalfsen neemt deze combinatie van kernkwaliteiten als uitgangspunt en ontwikkelt zich verder tot een buitengewone woonplaats in het Overijsselse Vechtdal. Met vitale en betrokken kernen met elk een karakteristieke identiteit die worden uitgenodigd om bij te dragen aan hun eigen leefomgeving. En met een economie die ondersteunend is aan het wonen en zich verdraagt met de kwaliteit van natuur en landschap.

De gemeente is blijvend terug te vinden in de top van ranglijsten als het gaat om woongenot. Belangrijke graadmeters zijn veiligheid, saamhorigheid en sociale participatie. Er is volop ruimte om mee te doen, zeker ook voor groepen die daarbij wat extra steun kunnen gebruiken. Naast de sociale aspecten is ook de verschijningsvorm van de Dalfser woonmilieus van hoge kwaliteit. Met spraakmakende ontwerpen en bijzondere experimenten is de gemeente regelmatig onderwerp van gesprek.

De komende jaren vragen om een aanscherping van de bestaande koers. Meer focus, meer interactie, meer stuurkracht. Zo ontstaat die plek waarvan er maar één is. Dat is Bij Uitstek Dalfsen!

<sup>1</sup> Met Dalfsen wordt de gehele gemeente Dalfsen bedoeld. Als het om de kern Dalfsen gaat, wordt deze als zodanig aangeduid.



DEZE TOEKOMSTVISIE BEVAT DE STRATEGISCHE KOERS VAN DE GEMEENTE DALFSEN VOOR HET VOLGEND DECENNIUM. HET IS EEN WENKEND PERSPECTIEF DAT BEWONERS, BEDRIJVEN EN MAATSCHAPPELIJKE ORGANISATIES UITNODIGT OM SAMEN VERDER VORM TE GEVEN AAN DE ONTWIKKELING VAN DALFSEN.

De Missie | Visie Dalfsen 2020 bevat geen blauwdruk. Dat is onmogelijk en ongewenst. Geen enkel onderzoek kan de zekerheid bieden die nodig is om een gedetailleerd plan voor de toekomst te ontwikkelen. Geen enkel plan kan bovendien voorzien welke creatieve maatschappelijke initiatieven zullen worden ontplooid. We kunnen 'slechts' met de kennis van nu ons zo goed mogelijk op de toekomst voorbereiden.

Het doel van de Missie | Visie 2020 is om een betekenisvol kader te bieden dat mede richting geeft aan de besluiten en het handelen van de gemeente, maar dat ook bewoners, bedrijven en maatschappelijke organisaties prikkelt tot het (mede) ontwikkelen en uitvoeren van plannen en projecten.

'Bij Uitstek Dalfsen!' zal lang niet altijd het concrete antwoord op een voorliggende vraag bevatten, maar moet wel helpen om dat antwoord te formuleren. Bewust en beredeneerd afwijken van de visie is ook een optie. Waar het om gaat, is dat de Missie | Visie Dalfsen 2020 betekenisvol is in het handelen van politiek, dagelijks bestuur en medewerkers van de gemeente.

## De Missie | Visie Dalfsen 2020 sluit aan bij de dynamiek van de samenleving.

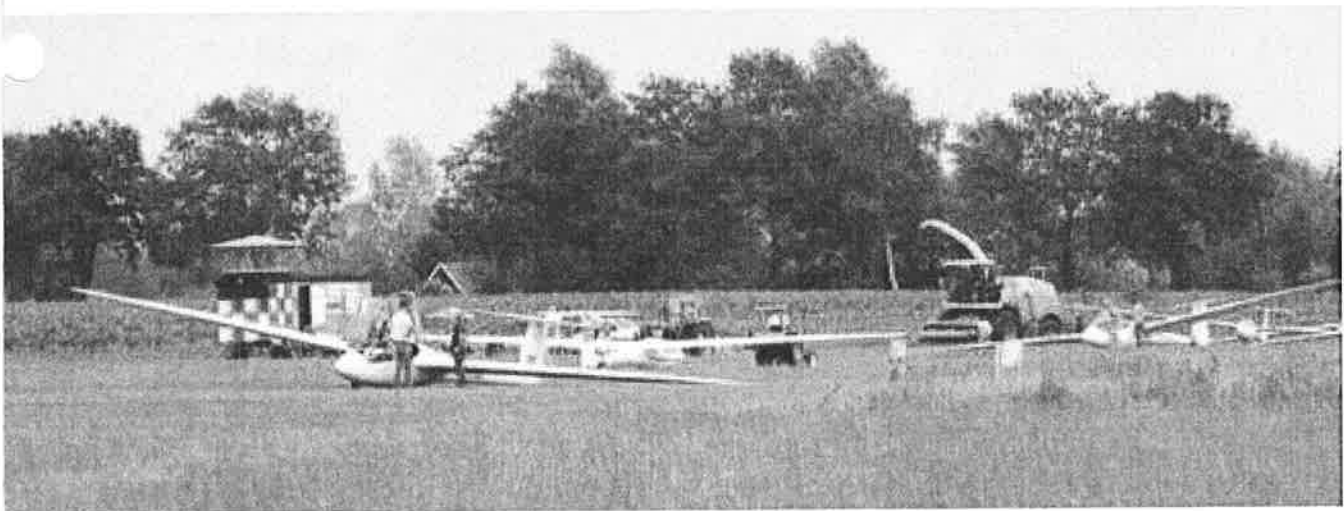
De Missie | Visie Dalfsen 2020 sluit aan bij de dynamiek van de samenleving. De uitgezette koers is dusdanig robuust dat zij richting geeft over verschillende bestuursperiodes heen, maar ook voldoende flexibel zodat gemeenteraad en college ruimte hebben om maatschappelijk initiatief te faciliteren.

Het vaststellen van de Missie | Visie Dalfsen 2020 markeert een belangrijk moment. Het is het eindpunt van het visietraject, maar is tegelijkertijd 'niet meer'

dan een tussenstop in het voortgaande proces van strategische beleidsontwikkeling. De Missie | Visie bevat de strategische hoofdlijnen voor beleid en projecten tot 2020. Deze moeten in het vervolg nader worden uitgewerkt in programma's en projecten met concrete doelstellingen en een financiële vertaling. Het gaat zowel om bestaande, te actualiseren en nieuwe programma's en projecten.

Dit document gaat hierna verder met een beschrijving van de bestaande situatie anno 2009. Het daaropvolgende onderdeel gaat in op de trends en ontwikkelingen die op Dalfsen afkomen en de daaruit volgende strategische opgaven. Daarop volgt de kern van de Missie | Visie Dalfsen 2020, het toekomstperspectief, een schets van waar Dalfsen anno 2020 wil staan.

Het toekomstperspectief wordt vervolgens verder geconcretiseerd in vier onderdelen. Deze doen richtinggevende uitspraken op de domeinen leven en welzijn, wonen, economie en omgeving. Het laatste onderdeel van de Missie | Visie Dalfsen 2020 geeft tot slot inzicht in het gevoerde proces, het vervolg en de gebruikte bronnen.



# 3.





DE GEMEENTE DALFSEN LIGT IN HET HART VAN OVERIJSSSEL EN HET OVERIJSSELSE VECHTDAL. DALFSEN IS OP 1 JANUARI 2001 ONTSTAAN DOOR DE SAMENVOEGING VAN DE VOORMALIGE GEMEENTEN DALFSEN EN NIEUWLEUSEN. DALFSEN IS EEN GROTE, GROENE PLATTELANDSGEMEENTE VAN 16.500 HECTARE EN RUIM 27.000 INWONERS (1 JANUARI 2009). DAARVAN WONEN CIRCA 19.000 INWONERS IN DE VIJF GROOTSTE KERNEN DALFSEN (DORP), HOONHORST, LEMELERVELD, NIEUWLEUSEN EN OUDLEUSEN. CIRCA 8.000 INWONERS WONEN IN HET UITGESTREKTE BUITEN-GEBIED. OPVALLEND IS DE AANWEZIGHEID VAN CIRCA 60 NATIONALITEITEN.

Dalfsen geniet bekendheid als een gemeente waar het prachtig wonen is vanwege haar mooie natuurschoon, rijke landschap en alom aanwezige cultuurhistorie. Het Overijsselse Vechtdal vormt een belangrijk element in het decor van het Dalfser buitengebied. De noord-zijde van de Vecht is open en weids, ten zuiden van de rivier is sprake van een bosrijke omgeving. Het gebied is bekend om zijn landgoederen met prachtige monumentale panden, zoals kasteel Rechteren.

afgelopen jaren was Dalfsen meermalen de veiligste gemeente van Overijssel. In diverse ranglijsten prijkt Dalfsen voortdurend in de top 10.

In 2007 zijn er in Dalfsen 9.665 woningen. De woningvoorraad bestaat voor 97% uit eengezinswoningen en voor 3% uit meergezinswoningen. De meeste eengezinswoningen zijn koopwoningen (80%). Iets meer dan de helft van de meergezinswoningen zijn huurwoningen.

## In de afgelopen jaren was Dalfsen meermalen de veiligste gemeente van Overijssel.

Van de bevolking is maar liefst 95,3% (zeer) tevreden met hun woonomgeving, geeft 93,8% aan zich thuis te voelen in de buurt en is 94,5% tevreden met de groenvoorziening in de omgeving. In 2006 lagen de criminaliteitscijfers voor alle soorten misdrijven meer dan 25% onder het Overijsselse gemiddelde. In de

Dalfsen heeft veel voorzieningen en een rijk sportief en cultureel verenigingsleven. De betrokkenheid van vrijwilligers is groot.

De besteedbare inkomens van de huishoudens liggen in Dalfsen gemiddeld iets hoger dan die in heel Nederland (€ 21.300 t.o.v. € 20.800 in 2005). Het besteedbaar inkomen per persoon ligt in Dalfsen daarentegen gemiddeld lager dan dat in heel Nederland (€ 17.300 t.o.v. € 22.100 in 2005). Het aandeel bijstandsuitkeringen is in Dalfsen veel lager dan het landelijk gemiddelde (10 t.o.v. 51 per 1.000 huishoudens in 2005).

In 2007 waren de meeste bedrijfsvestigingen (35,2%) vestigingen voor land- en bosbouw, gevolgd door vestigingen voor handel en reparatie (21,2%) en voor de zakelijke dienstverlening (13,0%). Tussen 2001 en 2007 daalde het aantal vestigingen voor land- en bosbouw en voor vervoer, opslag en communicatie. Het aantal vestigingen voor bouwnijverheid, handel en reparatie, zakelijke dienstverlening en overige dienstverlening steeg. Overigens bleef het aantal werknemers in de landbouw in deze periode stabiel. In 2009 is Dalfsen uitgeroepen tot meest MKB vriendelijke gemeente van de provincie Overijssel.

Recreatie en toerisme worden steeds belangrijker, in de directe woonomgeving en in het buitengebied. Natuur en landschap vormen de kern van het recreatieve en toeristische product van Overijssel. De recreatief-toeristische voorzieningen in de gemeente Dalfsen bieden een gevarieerd beeld van fietsen, natuurbeleving, cultuurhistorie, waterrecreatie en dagattracties. De gemeente Dalfsen werkt bewust aan het versterken van deze economische pijler, waarbij kleinschaligheid en respect voor de omgeving centrale uitgangspunten zijn.

De gemeente is goed bereikbaar via de A28, N340, N348 en N377. Verder heeft de kern Dalfsen een NS treinstation, waar elk half uur de trein Zwolle-Emmen stopt. En er is in de gemeente een aantal buslijnen dat hoofdzakelijk georiënteerd is op Zwolle. Noemenswaardig is verder het uitgebreide fietspadennet, dat onder meer alle grote kernen met elkaar verbindt.

## Recreatie en toerisme worden steeds belangrijker, in de directe woonomgeving en in het buitengebied.

In heel Nederland woont ongeveer 50% van de werkzame personen niet in de gemeente waar men werkt. In Dalfsen lag dit percentage in 2005 bijna 10% hoger.





# ONTWIKKELINGEN EN OPGAVEN

## 4.

HET IS ONMOGELIJK OM PRECIJS TE VOORSPELLEN HOE DALFSEN ER IN 2020 UITZIET. WEL ZIJN DE BELANGRIJKSTE TRENDS EN ONTWIKKELINGEN DIE DE KOMENDE TIJD VAN INVLOED ZIJN OP DE TOEKOMST VAN DALFSEN MIN OF MEER BEKEND.

Vergrijzing en ontgroening is een belangrijke ontwikkeling. Uit de Primos prognose blijkt dat de bevolking in Dalfsen tot 2020 jaarlijks licht blijft stijgen. Terwijl de omvang van de leeftijdscategorieën van 0 tot 18 en 18 tot 65 jaar ongeveer gelijk blijft, neemt het aantal inwoners van 65 jaar en ouder significant toe. Ook de gezinssamenstelling verandert: er komen meer eenpersoons- en kleinere huishoudens. Door de gezinsverdunding blijft er meer vraag naar woningen dan

aanbod. Na 2020 is er sprake van een omslag van groei naar krimp.

Natuurlijk is niet alleen de omvang van de bevolking in beweging. Ook de manier waarop mensen samenleven verandert. Er is sprake van voortgaande individualisering. Mensen nemen zelf de verantwoordelijkheid voor hun eigen leven en welzijn. Door globalisering en nog immer voortsnellende ontwikkelingen op het gebied van informatie- en communicatietechnologie,

krijgen tijd, ruimte en verbondenheid een andere betekenis. De jongeren van vandaag zijn (virtuele) wereldburgers.

Er is echter ook een tegengestelde reactie van globalisering waarneembaar. Mensen hebben ook behoefte aan geborgenheid en gedeelde verantwoordelijkheid. Zingeving en identiteit hebben weer aan betekenis gewonnen, evenals aandacht voor het lokale en gemeenschappelijke. Het actieve sport- en culturele leven in de kernen van de gemeente Dalſen is hier een mooi voorbeeld van.

In dit tijdgewricht ontstaan nieuwe netwerken van mensen en organisaties die hun rol pakken in beleidsontwikkeling en beleidsuitvoering. De overheid kan en wil problemen niet langer alleen oplossen. Burgers, bedrijfsleven, maatschappelijke organisaties en overheid zullen de krachten moeten bundelen om de opgaven van de toekomst aan te kunnen. Dit uit zich onder meer in nieuwe gemeenschappen en de vermaatschappelijking van de zorg. Daarbij vormen familie, vrienden en vrijwilligers het primaire netwerk en biedt de overheid een vangnet.

De toenemende welvaart zorgt voor een groeiende ruimtebehoefte. Mensen willen groter wonen en recreëren. Volgens de prognose daalt bovendien de gemiddelde woningbezetting de komende jaren. De fysieke leefwereld is door de auto veel groter dan vroeger. Kortom, mensen gebruiken per persoon meer ruimte. In de toekomst is de vraag naar ruimte per persoon waarschijnlijk nog groter. Deze ontwikkeling vraagt om multifunctioneel en meervoudig ruimtegebruik.

De verwachting is dat de globalisering door blijft zetten. Economische functies verplaatsen zich makkelijker over landsgrenzen en er is sprake van toenemende concurrentie. Voor Nederland komt steeds meer nadruk te liggen op kennisintensieve werkgelegenheid doordat productiefaciliteiten verschuiven naar lagelonenlanden. Technologische innovatie ondersteunt de globalisering. Internet breekt markten open, brengt mensen met elkaar in verbinding en biedt mogelijkheden voor andere mobiliteitsbewegingen (telewerken). Afstand is een relatief begrip.



Ook binnen de Nederlandse markt is er sprake van toenemende concurrentie tussen regio's. Er ontstaat meer en meer een Nederlandse woonmarkt en een Nederlandse recreatiemarkt, in plaats van lokale of regionale markten. Dit hangt samen met een toenemende mobiliteit. Mensen zijn in staat grotere afstanden af te leggen. Gemeenten moeten zich kwalitatief onderscheiden of zoeken naar regionale samenwerking en niet afhankelijk zijn van een enkele economische pijler.

## Mensen hebben ook behoefte aan geborgenheid en gedeelde verantwoordelijkheid.

Naast ruimte voor wonen is er in de gemeente Dalfsen ruimte nodig voor onder andere de landbouw (economische ruimte en landschappelijke ruimte), voor rivieroever en natuurgebied, voor bedrijventerreinen, voor winkels, horeca, recreatie, toerisme, cultuur en zorg en voor mobiliteit. De toenemende ruimtebehoefte leidt tot steeds schaarsere vrije ruimte.

Een ander belangrijk thema is de klimaatverandering. Dit heeft een grote impact op de ruimtebehoefte voor waterberging. Er is bestuurlijk steeds meer aandacht voor de onderste lagen: bodem, water en landschap. Dit biedt kansen voor kwalitatieve impulsen.

### Strategische opgaven

De Missie | Visie Dalfsen 2020 geeft antwoord op de strategische opgaven voor Dalfsen aan het begin van de 21e eeuw:

#### *De Kracht van Dalfsen.*

In een context van een op de lange termijn verwachte demografische krimp is een onderscheidend profiel voor gemeenten steeds belangrijker. Bewoners, bedrijven en investeerders zijn steeds minder gebonden en kiezen voor de plek die hen iets bijzonders te bieden heeft.

#### *Het antwoord op demografische ontwikkelingen.*

Huidige voorspellingen gaan uit van een lichte groei in Dalfsen. Op termijn zullen ook hier de gevolgen van stabilisatie of krimp van de Nederlandse bevolking merkbaar worden. Op welke manier gaat Dalfsen daarmee om?

#### *Hernieuwde verhoudingen in het buitengebied.*

De veelheid aan functies in het buitengebied vraagt om een duurzaam perspectief. Welk leidend beginsel staat aan de basis van de ontwikkeling van het buitengebied?

#### *Positiebepaling in de netwerksamenleving.*

Het aangaan van slimme verbindingen wordt steeds belangrijker. Op welke terreinen wil Dalfsen samenwerking zoeken in de regio; aanhaken bij anderen of juist voorop lopen? Welke rol pakt de gemeente richting burgers en maatschappelijke partners? Wat mogen we van burgers zelf verwachten?

Gezien ons steeds grotere en complexere takenpakket vraagt dit om keuzes die richtinggevend zijn voor de ontwikkeling van de gemeente Dalfsen.

# 5.

## TOEWANDELING NAAR MISSIE EN VISIE



DE GEMEENTE STAAT VOOR SOCIALE SAMENHANG, RUIMTELIJKE KWALITEIT EN DUURZAAMHEID. DALFSEN DURFT BOVENDIEN HAAR BEWONERS, BEDRIJVEN EN MAATSCHAPPELIJKE ORGANISATIES ACTIEF TE BETREKKEN BIJ BELEID EN UITVOERING. DE CENTRALE MISSIE VAN DE GEMEENTE DALFSEN LUIDT: HET ONTWIKKELEN VAN VITALE GEMEENSCHAPPEN IN EEN ONDERSCHIEDENDE WOONPLAATS VAN GROENE SIGNATUUR.

De ontwikkeling van een buitengewone plek om te wonen is geen doel op zich, maar een middel om de kwaliteit van leven in Dalfsen duurzaam op peil te houden. Hier gaat het om waarden als veiligheid, betrokkenheid en verdraagzaamheid. Om dat te realiseren, kiest Dalfsen op het gebied van wonen, economie en omgeving expliciet voor onderscheidende kwaliteit. Dalfsen wil een plek *uit* duizenden zijn, niet een plek

## Dalfsen wil een plek uit duizenden zijn, niet een plek als duizenden.

*als* duizenden. Het wonen in brede zin met onderscheidend woongenot en bijzondere woonmilieus in een inspirerende omgeving, wordt de centrale pijler voor ontwikkeling. De groene signatuur staat zowel voor de fysieke omgeving van natuur en landschap als voor de economische benutting daarvan. Gebruik gebeurt met respect voor de omgeving en met respect voor toekomstige generaties. Duurzaamheid en kwaliteit worden zo de belangrijkste toetsingskaders voor ruimtelijke ontwikkeling. Een op duurzaamheid en kwaliteit gerichte ontwikkeling kan in de moderne samenleving alleen tot stand

komen als alle betrokkenen doen waar ze goed in zijn. Dat vraagt om een herschikking van rollen en verantwoordelijkheden. Dalfsen kiest voor een hedendaagse bestuursstijl waarbij het sociale kapitaal dat in de lokale gemeenschappen aanwezig is optimaal wordt benut. Het gemeentebestuur stelt de kaders en stimuleert en faciliteert maatschappelijke en private initiatieven en is waar nodig ook bereid zelf te investeren. De kernwaarden voor politiek, dagelijks bestuur en de gemeentelijke organisatie zijn ondernemend, klantgericht en sociaal.

Resumerend kan de kern van de Missie | Visie Dalfsen 2020 als volgt worden weergegeven:

- Behoud van de vitaliteit en kwaliteit van leven in de kernen van de gemeente Dalfsen staat centraal, maar dit gaat niet vanzelf;
- Het eindige karakter van de groei van inwoners en bedrijven (en dus van inkomsten) en de toenemende concurrentie tussen regio's en steden, maken heldere keuzes en een gerichte inzet van (schaarse) middelen noodzakelijk;
- Dalfsen kiest ervoor, vanuit haar bestaande kernkwaliteiten, zich te ontwikkelen tot onderscheidende woonplaats;
- Daarbij horen een op participatie gericht sociaal

beleid, een ondersteunend economisch structuurbeleid en een op kwaliteit en duurzaamheid geënt ruimtelijk beleid;

- De bestuursstijl om de missie en visie te realiseren is faciliterend en activerend waar mogelijk, en initiërend en leidend waar nodig.

De strategische keuzen worden hierna verder uitgewerkt. Daarbij wordt een relatie gelegd naar bestaand en nieuw te ontwikkelen beleid.







# LEVEN EN WELZIJN 6.

‘DALFSEN DICHTBIJ’ IS HET MOTTO VOOR HET SOCIALE EN VITALE DALFSEN. DE GEMEENTE ZET STEVIG IN OP ONTWIKKELING VAN DE SOCIALE INFRASTRUCTUUR. DAARBIJ BIEDT ZE BEWONERS, BEDRIJVEN EN MAATSCHAPPELIJKE ORGANISATIES RUIMTE VOOR EIGEN INITIATIEF.

In Dalfsen moet iedereen kunnen participeren in de samenleving ongeacht iemands economische positie of (fysieke) beperking. Door decentralisatie is het gemeentebestuur verantwoordelijk voor steeds meer taken die hier van directe invloed op zijn. Recente voorbeelden zijn de Wet Maatschappelijke Ondersteuning (WMO) en de Wet Werk en Bijstand (WWB). Het gemeentebestuur werkt bij deze ontwikkeling optimaal samen met de omliggende gemeenten. Dit is voorwaarde voor een hoogwaardige kwaliteit van dienstverlening zodat ook in 2020 echt iedereen mee kan doen.

Anno 2020 dragen gemeente, bewoners, maatschappelijke organisaties en bedrijven gezamenlijk verantwoordelijkheid voor de kwaliteit van leven. Dat geldt anno 2009, maar nog meer in de netwerksamenleving van 2020. Onder bewoners is sprake van een gedeeld gevoel van betrokkenheid bij de dagelijkse leefomgeving. Dit geldt voor bewoners die hier al hun hele leven wonen, voor bewoners die zich recent hebben gevestigd en voor tijdelijke bezoekers.

Dalfsen geeft bewoners invloed in de ontwikkeling en het beheer van hun eigen leefomgeving. Zelfsturing is

een filosofie die op uiteenlopende maatschappelijke verbanden van toepassing is. Veel burgers participeren actief in jeugd- en ouderenverenigingen, culturele organisaties en sportclubs. Bovendien zetten velen zich als vrijwilliger in. Met de toenemende arbeidsparticipatie en steeds vollere agenda's is blijvende betrokkenheid echter niet vanzelfsprekend. Het gemeentebestuur gaat bewoners daarom actief stimuleren om hun eigen verantwoordelijkheid te nemen. De gemeente formuleert kaders waarbinnen zelfsturing tot ontwikkeling kan komen, waarbij waarden van algemeen belang zijn gewaarborgd.

Voor de kwaliteit van leven is de ontwikkeling van een goed voorzieningenniveau op het gebied van onderwijs, winkels, zorg en welzijn en vrije tijd cruciaal. Deze voorzieningen houden de gemeenschappen vitaal. Algemene tendensen van schaalvergroting en mobiliteit maken dat het aanbod van deze voorzieningen niet vanzelfsprekend is.

De gemeente zet in op behoud van een goed basisaanbod in alle kernen. De inhoud van het pakket basisvoorzieningen dient nader te worden vastgesteld. Met de toenemende marktwerking en schaalvergroting ligt een verdere concentratie voor de hand. Dit zal zichtbaar zijn in zowel de maatschappelijke voorzieningen als in het winkelbestand. Door samenwerking met bewoners, maatschappelijke organisaties (zoals scholen, zorg- en welzijnsinstellingen) en marktpartijen kunnen voorzieningen zoveel mogelijk worden behouden. Dit kan (op termijn) wel betekenen dat het aanbod verandert, bijvoorbeeld van een fysieke vestiging naar een ambulante aanbod. Kwaliteitsbehoud en bereikbaarheid staan voorop. Voor bovenlokale voorzieningen, met name als ze niet passen in het decor van Dalfsen als groene woongemeente, werkt Dalfsen samen met Zwolle en andere regio-gemeenten.

De diversiteit en eigenheid van de kernen is een kwaliteit die behouden én verstrekt wordt. Verschillen tussen kernen worden geaccepteerd en gestimuleerd. Initiatief wordt beloond, diversiteit wordt als kwaliteit gezien. Voorbeelden uit het recente verleden om op voort te bouwen, zijn de ontwikkeling van het Dorpsplanplus in Hoonhorst en het kulturhus De Mozaïek in Lemelerveld. Om de betrokkenheid en verantwoordelijkheid van de bewoners in de kernen en wijken te stimuleren, wordt de invoering van het instrument buurt- en wijkbudgetten nader onderzocht.

## Jeugd en jongeren vormen een belangrijke aandachtsgroep. Zij vormen immers het fundament van de toekomst van de gemeente Dalfsen.

Jeugd en jongeren vormen een belangrijke aandachtsgroep. Zij vormen immers het fundament van de toekomst van de gemeente Dalfsen. Activiteiten worden gericht ontwikkeld, in samenspraak met de jonge(re) inwoners, passend bij het karakter van de gemeente. Thema's die door de schooljeugd zelf zijn aangedragen, zijn onder andere duurzaamheid, voorzieningen en veiligheid.



## Samenvatting Leven en Welzijn

Ambities	<ul style="list-style-type: none"> <li>- De kernen van Dalfsen beschikken over een toegesneden pakket aan basisvoorzieningen</li> <li>- Lokale gemeenschappen worden gestimuleerd om actief deel uit te maken van de ontwikkeling en het beheer van de eigen leefomgeving</li> <li>- Volop aandacht voor jeugd en jongeren en samen met hen optrekken</li> </ul>
Bestaand beleid	- Mee(r)doen in Dalfsen – Beleidskader WMO 2008-2011
Nieuw beleid	<ul style="list-style-type: none"> <li>- Kader voor zelfsturing en dorps- en wijkbudgetten, bepaling van niveau van basisvoorzieningen per kern</li> <li>- Actualisatie Nota Jeugdbeleid</li> </ul>





OM EEN MARKANTE WOONGEMEENTE TE WORDEN, VOERT DALFSEN EEN ACTIEF WOON-  
BELEID. HET GEACTUALISEERD WOONPLAN 2007-2011 GELDT ALS UITGANGSPUNT. OM DE  
Kwaliteit van Leven te behouden en te ontwikkelen is een zo evenwichtig  
mogelijke bevolkingssamenstelling van groot belang.

Het is een illusie om te denken dat de kwantitatieve demografische ontwikkeling na 2020 kan worden gekeerd door een actief woningbouwbeleid. Wel kan een actief beleid ertoe bijdragen dat de kwantitatieve en vooral ook kwalitatieve lokale en regionale woningbehoefte zo goed mogelijk worden geaccommodeerd. De woningmarkt laat voor Dalfsen een stijgende woonbehoefte zien tot 2020. De Primos prognose houdt voor de periode 2006-2020 voor Dalfsen

rekening met een netto uitbreiding van circa 1660 woningen. In 2020 zal de woningvoorraad bestaan uit circa 11.325 woningen.

Het woningbouwbeleid is gebaseerd op de pijlers kwaliteit, flexibiliteit en onderscheidendheid. Kwaliteit geldt zowel voor betaalbare (sociale) woningbouw als voor duurdere segmenten. Op voorhand worden geen uitspraken gedaan over schaal en maat, anders dan dat de menselijke maat en het dorpse karakter

belangrijke kwaliteiten zijn die worden gewaardeerd. De gemeente Dalfsen durft architecten, stedenbouwkundigen en landschapsarchitecten de kans te bieden om met verrassende ontwerpen te komen. Het groeit zo uit tot de plek waar elke Dalfsenaar kan wonen, en elke Nederlander wel wil wonen.

Flexibel, doelgroepneutraal en nabij voorzieningen vormen het uitgangspunt. Hiermee kan worden voorzien in de vraag van zowel starters als senioren. Gezien de bevolkingsontwikkeling werkt Dalfsen gericht aan woonaanbod in combinatie met zorg, zodat mensen met een beperking zo veel mogelijk zelfstandig kunnen (blijven) wonen met de noodzakelijke voorzieningen in de buurt.

In 2020 vormen groene, duurzame en diverse woonmilieus de belangrijkste kracht van Dalfsen. Dit vraagt om het toevoegen van onderscheidende woonmilieus met bijzondere kwaliteiten. Hoogwaardige en vernieuwende architectuur en duurzaam bouwen zijn uitgangspunt.

Wat betreft locaties gaat inbreiding op reeds bebouwde plekken voor uitbreiding. Groene locaties in bestaand bebouwd gebied blijven zoveel mogelijk behouden. Uitbreiding is mogelijk op plekken waar

het landschap en de omgeving dat kunnen verdragen. Waar nodig wordt de bestaande woningvoorraad verbeterd.

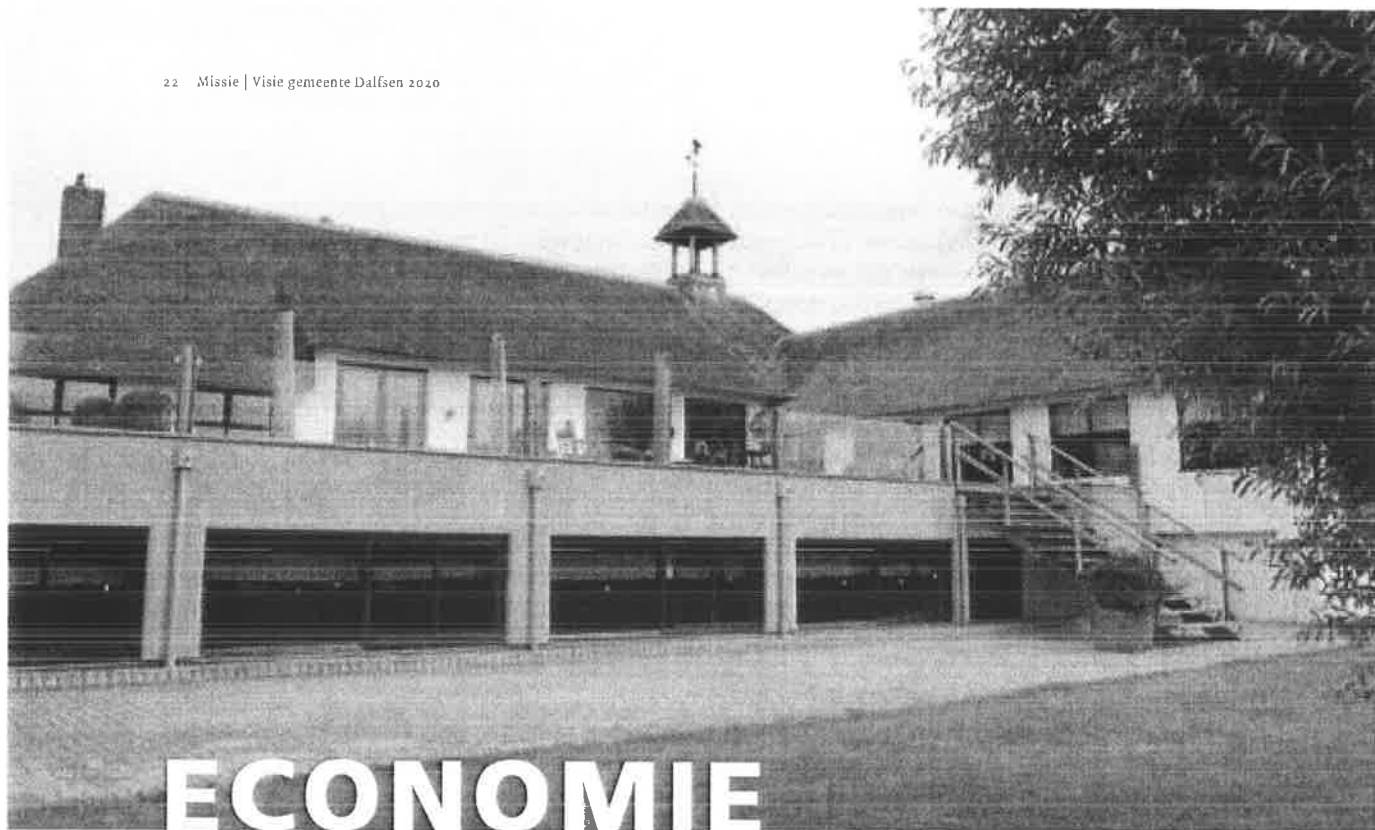
De strategie bij het realiseren van kwalitatief hoogwaardige, flexibele en onderscheidende woonmilieus is als volgt:

- Realisatie van woningbouwplannen die uitvoeringsgereed zijn;
- Optimalisatie van woningbouwplannen in voorbereiding;
- Nieuw op te starten planvorming aan de hand van een kwaliteitshandvest;
- Opwaardering bestaande voorraad om een kwalitatief hoogwaardiger en bereikbaar aanbod voor uiteenlopende doelgroepen te kunnen blijven bieden.

Bij de realisatie van dit woonbeleid is de rol van de gemeente Dalfsen steeds meer die van regisseur. De overheid bepaalt niet exact welke woningen er komen, maar stelt door middel van een handvest wel duidelijke kwaliteitskaders. Zij nodigt woningcorporaties, zorg- en welzijnsinstellingen, ontwikkelaars en bewoners uit om binnen deze kaders de woonopgave te realiseren. Het kwaliteitshandvest is een van de onderleggers voor bestemmings- en beeldkwaliteitsplannen.

## Samenvatting Wonen

Ambities	- Dalfsen heeft een onderscheidend vormgegeven woonaanbodkwaliteit, waarmee het grote bekendheid geniet - Dalfsen heeft een doelgroepneutraal en bereikbaar aanbod van woonmilieus nabij voorzieningen, met bijzondere aandacht voor starters en senioren
Bestaand beleid	- Woonplan 2007-2011
Nieuw beleid	- Kwaliteitshandvest woningbouw



# ECONOMIE 8.

DE REALISATIE VAN HET GEWENSTE AANTREKKELIJKE LEEF- EN WOONKLIMAAT IS GESTOELD OP TWEE PIJLERS, WAARVAN DE LOKALE ECONOMIE DE EERSTE IS (OMGEVINGSKWALITEIT IS DE TWEEDE, ZIE HOOFDSTUK 9). NIEUWE ECONOMISCHE ONTWIKKELINGEN ZULLEN VOORAL ONDERSTEUNEND MOETEN ZIJN AAN DE KEUZE VOOR HET ONTWIKKELEN VAN EEN VITALE EN GROENE WOONPLAATS. DAT BETEKENT DAT KLEINSCHALIG, ARBEIDSINTENSIEF EN INNOVATIEF UITGANGSPUNT ZIJN IN DE ECONOMISCHE STRUCTUURVERSTERKING.

Sectoren zijn divers: van bouw en onderhoud, tot (zakelijke) dienstverlening, (ver)zorg(ing), detailhandel en recreatie & toerisme. Het midden- en kleinbedrijf (MKB) speelt een centrale rol. Van oudsher vormen de primaire en secundaire sector de hoefdmoot van de Dalfser werkgelegenheid. Anno 2009 is dat nog steeds zo. Langzaam maar zeker is een verschuiving waarneembaar naar zakelijke en andere dienstverlening en zorg. Voor een vitaal Dalfsen in 2020 is het noodzakelijk dat er sprake blijft van een brede spreiding van economische sectoren.

Uitgangspunt is dat de huidige werkgelegenheid binnen de gemeentegrenzen minimaal blijft behouden. Hiertoe krijgen bestaande bedrijven de ruimte om zich te ontwikkelen. In het bijzonder geldt dit voor Nieuwleusen en Lemelerveld. Dit past in de gedifferentieerde benadering van de kernen: het accent op bedrijvigheid geldt voor die 2 kernen (zie ook hoofdstuk 10). In aanvulling op de in dit hoofdstuk genoemde algemene uitgangspunten, is een meer genuanceerde benadering en maatwerk voor Nieuwleusen en Lemelerveld daarom op zijn plaats.

## Het aantal forensen in de kern Dalfsen is relatief hoog, dit geldt in iets mindere mate voor Nieuwleusen en Lemelerveld.

Het aantal forensen in de kern Dalfsen is relatief hoog, dit geldt in iets mindere mate voor Nieuwleusen en Lemelerveld. Ontwikkeling van substantieel meer lokale werkgelegenheid dan anno 2009 aanwezig is, staat in dat kader op gespannen voet met de centrale ontwikkelingsgedachte van deze Missie | Visie waarin

de kwaliteit van de woonomgeving en het landschap centraal staan.

Een verdere verschuiving (transitie) van de primaire en secundaire naar de tertiaire en quartaire sector wordt voorzien en gestimuleerd, voor zover dat aansluit bij autonome ontwikkelingen in de markt. Als zich kansen voordoen om zo'n transitie te bewerkstelligen, passend bij de vitale en groene woonplaats, dan wordt het betreffende particulier initiatief mogelijk gefaciliteerd. Gezien de demografische ontwikkelingen worden goede mogelijkheden voorzien in de zorg. Verder wordt vooral ingezet op de ontwikkeling van kleinschalige innovatieve bedrijven (MKB). Om dit te realiseren wordt het bestaande economische beleid aangescherpt en voorzien van een stimuleringsplan.

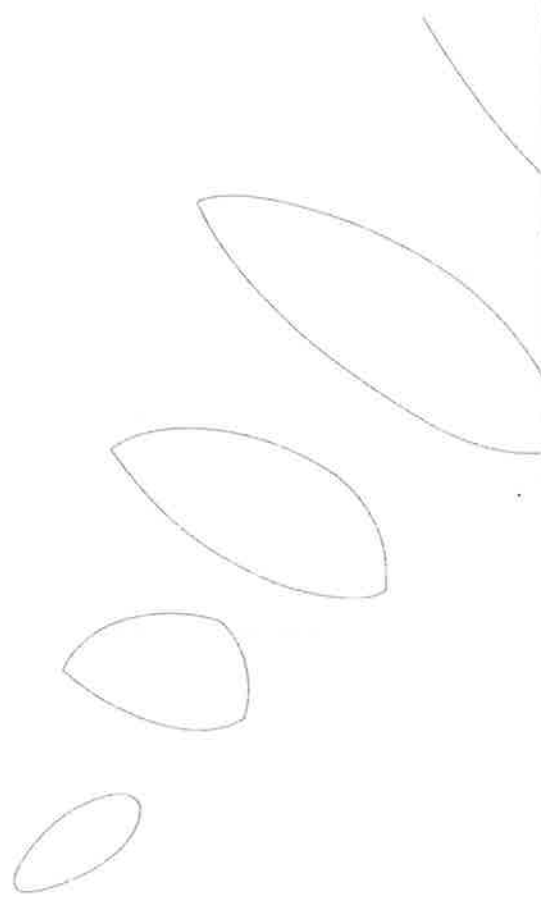
Voor nieuwe bedrijvigheid zet Dalfsen conform het provinciaal beleid in op herstructurering en revitalisering, door toepassing van de zogenaamde SER-ladder (eerst worden de mogelijkheden voor revitalisering en herontwikkeling onderzocht). Nieuwe bedrijventerreinen worden aangelegd als daarvoor de economische noodzaak is aangetoond.

Goede verbindingen met Zwolle zijn van groot belang. Voor de economische bedrijvigheid is het noodzakelijk om de wegverbinding met Zwolle te optimaliseren. Door deze route, het openbaar vervoer en het netwerk voor langzaamverkeer te optimaliseren kan terughoudend worden omgegaan met de aanleg van nieuwe wegen.

Dalfsen zet in op gecompartmenteerde ontwikkeling van de agrarische sector: grootschalig waar mogelijk, kleinschalig en verbreed waar nodig. Ook hier geldt kwaliteit als leidend principe, waarbij ontwikkeling van de landbouw gepaard gaat met investeringen in de omgeving (landschap, natuur, water).

De gemeente biedt ruimte aan ondernemende agrariërs die optimaal willen inspelen op de kansen die er binnen het Europese landbouwbeleid zijn. Daarnaast benut een ander deel van de agrarische sector de kansen voor verbrede landbouw (o.a. recreatie, zorg, beheer). De omgeving en de kwaliteiten van de agrariërs zullen bepalen welke verbreding mogelijk is. De toeristisch-recreatieve sector biedt kansen voor gelijktijdige versterking van het woonklimaat én de economische structuur. Schaal en maat moeten passen bij de natuurlijke draagkracht van de omgeving. Het accent ligt op natuurlijk en cultureel beleevings-toerisme met routegebonden vormen van recreatie voor fietsen, wandelen, varen, mountainbiken en paardrijden.

Andere passende en vooral vernieuwende vormen van dagtoerisme en verblijfstoerisme kunnen worden ontwikkeld, waarbij onder meer gedacht kan worden aan congressen en andere zakelijke ontmoetingen.



### Samenvatting Economie

Ambities	<ul style="list-style-type: none"> <li>- Ontwikkeling van een op het wonen gerichte economische structuur met accent op dienstverlening en recreatie, met name in het midden- en kleinbedrijf (MKB)</li> <li>- Minimaal behoud van aanwezige lokale werkgelegenheid in een robuuste, diverse economische structuur met onder meer een vitale agrarische sector</li> </ul>
Bestaand beleid	<ul style="list-style-type: none"> <li>- Nota Economisch Beleid (2003), Plattelandsvisie (2007) en Beleidsplan Recreatie &amp; Toerisme 2002-2010</li> </ul>
Nieuw beleid	<ul style="list-style-type: none"> <li>- Stimuleringsplan woongerelateerde bedrijvigheid</li> </ul>





# OMGEVING 9.

NAAST DE ECONOMISCHE STRUCTUUR IS DE OMGEVINGSKWALITEIT DE TWEDE PIJLER ONDER DE VITALE EN ONDERSCHIEDENDE WOONPLAATS. DE GEMEENTE ZET IN OP BEHOUD DOOR ONTWIKKELING. HET BEHOUD VAN HET VECHTDALLANDSCHAP EN HET BENUTTEN VAN DE VELE ANDERE OMGEVINGSKWALITEITEN, ZIJN LEIDENDE PRINCIPES VOOR DE ONTWIKKELING VAN HET BUITENGEBIED.

Het streven is een evenwichtige ontwikkeling van economie en ecologie. Voor alle activiteiten is kwaliteitversterking het uitgangspunt. Dit maakt actieve landschapsontwikkeling wenselijk. Door in te spelen op veranderende omstandigheden in de landbouw ontstaat ruimte voor kleinschalig wonen en werken. Inpassing van deze functies biedt ruimte voor kwaliteitsversterkende maatregelen.

Daarbij sluit zij aan bij de nieuwe provinciale koers van dynamische ruimtelijke kwaliteit. De ambitie is een kwaliteitsontwikkeling in gang te zetten, waarbij elk project bijdraagt aan de ruimtelijke kwaliteit van de leefomgeving. Als basis gelden de actuele gebiedskenmerken. Zo ontstaat een principe van wederkerigheid, van 'voor wat, hoort wat', waarbij de realisatie van publieke doelen meelift op de dynamiek van particuliere initiatieven.

Door het opstellen van een toetsingskader voor de ruimtelijke kwaliteit van het landelijk gebied, scheidt de gemeente enerzijds heldere kaders, anderzijds inspireert zij partijen om te komen tot kwaliteitsverhogende investeringen in het gebied.

De Vecht wordt overeenkomstig provinciaal beleid gebiedsgericht ontwikkeld (dynamische laaglandrivier), binnen strakke kwaliteitskaders. Naast waterveiligheid wordt sterk ingezet op sociaaleconomische ontwikkeling. De draagkracht van Vecht en omgeving vormen de leidraad voor ontwikkeling. Dus meer toegankelijkheid waar de omgeving dat toelaat, meer ruimte voor rust, natuur en water op andere plekken. Om te kunnen komen tot een samenhangende ontwikkeling is samenwerking met de Vechtdalgemeenten cruciaal. Het gewenste eindbeeld anno 2020 is als volgt:

- De Vecht heeft meer ruimte en de bewoners zijn beter beschermd tegen overstromingen.
- In het winterbed zijn landbouw, natuur en toerisme en recreatie aanvullend aan elkaar.

- De rivier is de voorkant van het Vechtdal. Op selectieve plekken is de Vecht nadrukkelijker zichtbaar en 'geïntegreerd' in het totale landschap.
- Bezoekersstromen en activiteiten worden op elkaar afgestemd (al dan niet via zoning).
- De Vecht is een verbinding van mensen, plaatsen en verhalen (de geschiedenis is manifest gemaakt).

Uitgangspunt is integrale ontwikkeling, dus zo min mogelijk functiescheiding. Alleen waar landbouw, natuur en landschap elkaar door hun karakter echt bijten, is functiescheiding het uitgangspunt. Verder zet de gemeente in op instandhouding van landschappelijke en cultuurhistorische waarden door kwaliteitsverhogende functiemenging. Hierin neemt de gemeente niet per definitie het voortouw, maar werkt actief samen met ondernemers en terreinbeheerders.



### Samenvatting Omgeving

Ambities	<ul style="list-style-type: none"> <li>- Behoud en ontwikkeling van landschappelijke en cultuurhistorische waarden door kwaliteitsverhogende economische ontwikkeling</li> <li>- Beter benutting van de potenties van de Vecht</li> </ul>
Bestaand beleid	<ul style="list-style-type: none"> <li>- Plattelandsvisie (2007)</li> </ul>
Nieuw beleid	<ul style="list-style-type: none"> <li>- Actualisatie van het kader van op ruimtelijke kwaliteit georiënteerde gebiedsontwikkeling (overeenkomstig Omgevingsvisie provincie Overijssel)</li> </ul>



# VERTALING NAAR GEBIEDEN EN PROJECTEN 10.

EEN STRATEGISCHE TOEKOMSTVISIE IS NIET DE AANGEWEEZEN PLAATS VOOR EEN CONCRETE DOORVERTALING NAAR GEBIEDEN EN PROJECTEN. MET HET OOG OP EEN TE MAKEN OPERATIONALISERING VAN DEZE MISSIE | VISIE KUNNEN HIER WEL ENIGE CONTOUREN WORDEN GESCHETST.

Landschappelijk is de gemeente Dalfsen grofweg te verdelen in drie gebieden: het open agrarische landschap aan de noordzijde, het Vechtdal in het midden en het afwisselende overgangsgebied tussen het Vechtdal en de Lemelerberg aan de zuidkant. Overeenkomstig de plattelandsvisie kunnen de hoofdlijnen voor ontwikkeling voor deze gebieden als volgt worden weergegeven:

- Het rationeel verkavelde open agrarisch landschap aan de noordzijde is geschikt voor verdere economische ontwikkeling van landbouw en intensieve veehouderij, met respect voor het meer besloten kleinschalig landschap rondom de bebouwingslinten.
- Het Vechtdal heeft hoge natuurlijke, landschappelijke en cultuurhistorische kwaliteiten die ook in de toekomst behouden en versterkt worden. Dit betekent verdergaande natuurontwikkeling met ruimte voor gerichte economische ontwikkeling, zoals verbrede landbouw, recreatief medegebruik en andere kleinschalige economische activiteiten, qua aard, schaal en maat passend in het landschap.
- In het besloten landschap en langs de randen van het Rechterense veld en de Lemelerberg ontstaat in de toekomst een verweving van functies zoals (verbrede) landbouw, natuurontwikkeling, wonen, recreatie en zorg. In het meer open agrarisch gebied Dalmsholte kan de melkveehouderij zich verder ontwikkelen.

Een kenschets van de kernen is lastiger te maken. In de toekomstvisie van 2002 is een poging gedaan, maar elke uitwerking doet al gauw tekort aan de ambities van de kernen en de hier uiteengezette filosofie van zelfontplooiing. Zonder uitputtend te willen zijn, kan wel de volgende schets van accenten in de toekomstige ontwikkeling van de kernen worden gegeven:

#### **Dalfsen**

basisvoorzieningen, dorps wonen, recreatie & toerisme

#### **Hoonhorst**

landelijk wonen, landschapsontwikkeling en cultuurhistorie

#### **Lemelerveld**

basisvoorzieningen, dorps wonen, bedrijvigheid

#### **Nieuwleusen**

basisvoorzieningen, dorps wonen, bedrijvigheid

#### **Oudleusen**

landelijk wonen, water- en natuurbeleving

Wat onder basisvoorzieningen voor de verschillende kernen wordt verstaan, is een punt van nadere uitwerking.

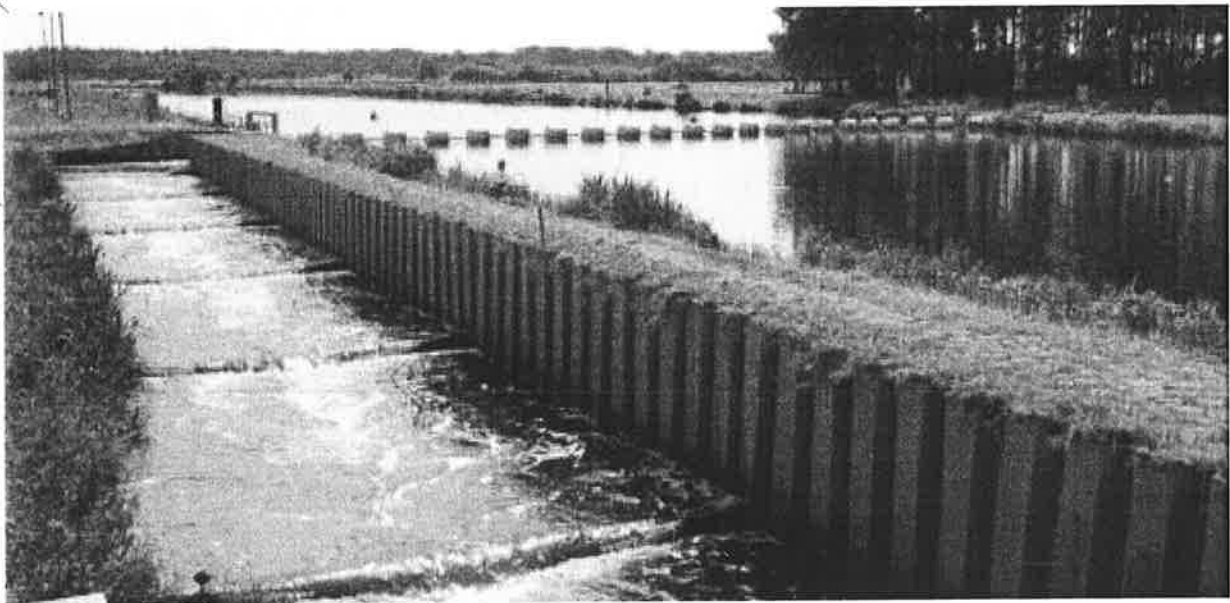
Ter afsluiting van dit deel volgt tot slot een impressie van mogelijke projecten die voortvloeien uit de hiervoor beschreven beleidsprogramma's.

het open agrarische landschap,  
het Vechtdal en het afwisselende  
overgangsgebied



**Impressie mogelijke projecten op basis van 'Bij Uitstek Dalfsen!'**

Leven & Welzijn	<ul style="list-style-type: none"> <li>- Uitvoeren Beleidsplan WMO 2008-2011</li> <li>- Nadere uitwerking basisvoorzieningenniveau en wijk- en buurtbudgetten</li> <li>- Actualisatie Nota Jeugdbeleid en Nota Ouderen</li> </ul>
Wonen	<ul style="list-style-type: none"> <li>- Opstellen structuurvisie (nieuwe Wro)</li> <li>- Uitvoeren Woonplan 2007-2011 met waar mogelijk kwaliteits-slag in voorbereiding zijnde woningbouwplannen</li> <li>- Uitvoeren project Waterfront</li> </ul>
Economie	<ul style="list-style-type: none"> <li>- Opstellen structuurvisie (nieuwe Wro)</li> <li>- Opstellen Stimuleringsplan woongerelateerde bedrijvigheid</li> </ul>
Omgeving	<ul style="list-style-type: none"> <li>- Opstellen structuurvisie (nieuwe Wro)</li> <li>- Actualisatie rood-voor-rood regeling met uitwerking kwaliteitskader</li> <li>- Uitvoeren projecten Ruimte voor de Vecht</li> <li>- Uitvoeren projecten PMJP</li> </ul>
Bestuursstijl	<ul style="list-style-type: none"> <li>- De voor de toekomstvisie gewenste bestuursstijl (faciliterend, activerend, initiërend en leidend) vertalen in hedendaagse rollen voor de gemeente (gemeenteraad, college, ambtelijke top en organisatie)</li> </ul>



# III VERANTWOORDING EN GEVOLG



DE VORIGE MISSIE | VISIE 'DALFSEN STROOMOPWAARTS' IS IN AUGUSTUS 2002 VASTGESTELD. ZOALS HET RAADSPROGRAMMA UIT 2006 AANGEEFT, IS ER SINDSDIEN VEEL GEBEURD. "VERANDERENDE TIJDEN VRAGEN OM OPLOSSINGSRICHTINGEN GEBASEERD OP NIEUWE INZICHTEN. ER KAN ENKEL GEGIST WORDEN NAAR DE UITDAGINGEN, VRAGEN EN PROBLEMEN VAN DE TOEKOMST. WEL KAN ER GETRACHT WORDEN OP BASIS VAN DE TRENDS VAN HET VERLEDEN EN DE GEGEVENS VAN VAN DAAG EEN BEELD VAN MORGEN TE VORMEN. DAT IS IN 2002 GEDAAN. EN HET IS GOED OM DAT IN 2008 OPNIEUW TE DOEN."

De Missie | Visie Dalfsen 2020 is het resultaat van intensieve interactie met bewoners, bedrijven en maatschappelijke organisaties. Deze interactie vond plaats op verschillende manieren:

## De Missie | Visie Dalfsen 2020 is het resultaat van intensieve interactie met bewoners, bedrijven en maatschappelijke organisaties.

- Reageren door het inzenden van de antwoordkaart uit de huis-aan-huis verspreide informatiebrochure;
- Via de website van de Missie | Visie Dalfsen 2020 op [www.ommen.nl](http://www.ommen.nl) en [www.dalfsen.nl](http://www.dalfsen.nl);
- Drie thema-avonden waarbij bewoners in gesprek konden met bestuurders, raadsleden en ambtenaren van de gemeente. Sprekers waren: Professor Nijkamp, hoogleraar regionale economie aan de Vrije Universiteit, Mevrouw Tomasini van Variya

(provinciaal steunpunt voor maatschappelijke ontwikkeling en integratie) en de heer Lamers, buitengebiedeskundige van adviesbureau Arcadis;

- Een uitgebreid interactief traject met schoolgaande jeugd in Dalfsen met diverse activiteiten;
- De Avond van de Toekomst, waar vier mogelijke toekomstbeelden zijn bediscussieerd, als afsluiting van het interactieve traject. Spontaan zijn tijdens deze bijeenkomst door ondernemers nog twee aanvullende scenario's aangeboden.

Al deze bouwstenen hebben gediend als input voor deze Missie | Visie 2020.

Het vaststellen van de nieuwe Missie | Visie Dalfsen 2020 'Bij Uitstek Dalfsen!' markeert een belangrijk moment. Het is het eindpunt van het visietraject, maar is 'niet meer' dan een tussenstop in het continue traject van strategische beleidsontwikkeling. Het strategisch of visiegericht werken is cruciaal voor een gemeente in de netwerksamenleving.

Nu de strategische keuzes zijn vastgelegd, kan de missie en visie worden doorvertaald naar tactisch

beleid (programma's) en operationele projecten. Dit document bevat daarvoor reeds de opmaat. Voor een belangrijk deel worden bestaande beleidskeuzes bevestigd. Dat betekent dat de gemeente op het betreffende onderwerp verder gaat op een al eerder ingezette koers. Op een aantal plaatsen geeft de Missie | Visie aanleiding tot aanpassing of aanvulling van bestaand beleid.

De eerste vervolgstap is het vertalen van de contouren van programma's en projecten in een concreet uitvoeringsprogramma en het inrichten van de organisatie

van de uitvoering. Het uitvoeringsprogramma dient ter borging van de Missie | Visie te worden gekoppeld aan de gemeentelijke begrotingscyclus. Voorts dient er een periodieke monitoring en evaluatie te worden opgezet.

De ingezette samenwerking met burgers, bedrijven en maatschappelijke organisaties geldt als uitgangspunt bij de realisatie van de Missie | Visie. Gezamenlijk is de kracht aanwezig om het hier geschetste perspectief ook daadwerkelijk te realiseren.







#### **Opstarttraject**

Ommen (samenwerkende gemeente)  
Provincie Overijssel (verstrekker subsidie)  
BMC (gekozen bureau voor ondersteuning)

#### **Schouw**

Sleutelfiguren Dalfser gemeenschap  
Raadsleden  
Collegeleden  
Medewerkers

#### **Werksessies gemeenteraad**

Raadsleden  
Collegeleden  
Medewerkers

#### **Thema avonden**

Via De Marskramer gehele bevolking opgeroepen  
Via huis-aan-huis folder bevolking opgeroepen  
Via [www.dalfsen.nl](http://www.dalfsen.nl) bevolking opgeroepen  
Plaatselijk Belangen uitgenodigd  
Dalfser sleutelfiguren uitgenodigd

#### **Avond van de Toekomst**

Via De Marskramer gehele bevolking opgeroepen  
Interview burgemeester en gemeentesecretaris in  
De Stentor  
Via [www.dalfsen.nl](http://www.dalfsen.nl) leerlingen basisscholen  
uitgenodigd om projecten te presenteren  
Dalfser sleutelfiguren uitgenodigd

#### **Literatuur**

Bestaand en in ontwikkeling zijnd beleid van  
gemeente Dalfsen, met name:  
WMO Beleidskader 2008-2011  
Plattelandsvisie (2007)  
Landschapsontwikkelingsplan i.o. (2008)  
Beleidsplan Recreatie & Toerisme 2002-2010  
Nota Wonen 2007-2011  
Nota Economisch Beleid (2003)  
Demografisch Onderzoek Dalfsen (2008)

## COLOFON

Missie | Visie Dalfsen 2020 is in opdracht van de gemeente Dalfsen opgesteld door BMC | Advies en Management en werd mede mogelijk gemaakt door een bijdrage van de provincie Overijssel. © maart 2009

### **Fotografie**

Helmuth Vonk

Luco Nijkamp (winnende foto)

### **Ontwerp & Lay out**

Mooiekind ontwerpers bv, Loenen (Gld)

September 2009



gemeente **Dalfsen** 

---

**Gemeente Dalfsen**  
Raadhuisstraat 1  
7721 AX Dalfsen  
T 0529 488388  
[www.dalfsen.nl](http://www.dalfsen.nl)

