

Aan Gemeente Cuijk

Van Mevr. E. Thomas

Betreft CUY007 Effectenstudie Landschap en geomorfologie MER randweg Haps

Datum 21 december 2011

1 Landschap en geomorfologie

1.1 Inleiding

Het beleid ten aanzien van landschappelijke kwaliteit is zowel op rijks-, provinciaal als gemeentelijke niveau vastgelegd. Op de belangrijkste uitgangspunten van dit beleid wordt kort ingegaan, waarna de beoordelingscriteria voor het milieuaspect landschap en geomorfologie worden vastgesteld.

1.2 Vigerend beleid en wetgeving

Eén van de belangrijkste rijksnota ten aanzien van ruimtegebruik is de Nota Ruimte. De Nota Ruimte (2006) bevat de visie op de ruimtelijke ontwikkeling van Nederland en de belangrijkste bijbehorende doelstellingen, waarbij het ruimtelijk beleid tot 2020 is vastgelegd. De nota bevat de ruimtelijke bijdrage aan een sterke economie, een veilige en leefbare samenleving en een aantrekkelijk land. De inzet is daarbij: sterke steden en een vitaal platteland. In de nota wordt ook expliciet gekozen voor een ruimtelijk beleid dat bijdraagt aan de versterking van de internationale concurrentiepositie van Nederland. Méér ruimte voor ondernemen, wonen en recreëren. Méér ruimte voor infrastructuur en water. Dit zijn de hoofdlijnen voor een herkenbaar, nieuw nationaal ruimtelijk beleid. Provincies en gemeenten dienen hier in hun eigen ruimtelijk beleid rekening mee te houden (doorwerking).

In de Nota Ruimte wordt tevens aandacht besteed aan landschap en de wijze waarop hiermee dient te worden omgegaan bij nieuwe ontwikkelingen. Landschappelijke kwaliteit dient expliciet meegewogen te worden bij ruimtelijke afwegingen. Als kernkwaliteiten van het landschap worden in de Nota Ruimte onderkend:

- Natuurlijke kwaliteit: bodem, water, reliëf, aardkunde, flora en fauna.
 - Culturele kwaliteit: cultuurhistorie, culturele vernieuwing en architectonische vormgeving.
 - Gebruikskwaliteit: (recreatieve) toegankelijkheid, bereikbaarheid en meervoudig ruimtegebruik, en de aanwezigheid van toeristische, recreatieve voorzieningen.
 - Belevingskwaliteit: ruimtelijke afwisseling, informatiewaarde, contrast met de stedelijke omgeving, groen karakter, rust, ruimte, stilte en donkerte.
- Met name de gebruikskwaliteit en de belevingskwaliteit zijn in het kader van dit hoofdstuk relevant.

Zoals in de Nota Ruimte is verwoord, dienen de hoofdlijnen uit deze nota vervolgens in het ruimtelijk beleid van provincies en gemeenten vertaald te worden. In Noord-Brabant is dit gebeurd in de vorm van de van de Structuurvisie Ruimtelijke Ordening (1 januari 2011). Voor het landelijk gebied kent de Structuurvisie een onderscheid in gemengd landelijk gebied en accentgebieden agrarische ontwikkeling; de Landbouwontwikkelingsgebieden (LOG's) en glastuinbouwgebieden. Voor de zoekgebieden voor de randweg Haps geldt dat deze gelegen zijn binnen gemengd landelijk gebied. Hier geldt dat naast landbouw ruimte aanwezig is voor ontwikkelingen van niet-agrarische aard (bijvoorbeeld recreatie, zorg etc.). Bij dergelijke ontwikkelingen staat behoud en ontwikkeling van natuur- en landschapswaarden voorop. Daartoe zijn, gekoppeld aan de Structuurvisie, gebiedspaspoorten opgesteld. In de gebiedspaspoorten beschrijft de provincie welke landschapkenmerken zij op regionaal schaalniveau bepalend vindt voor de kwaliteit van een gebied of een landschapstype.

De provincie geeft ook de ambities weer voor de ontwikkeling van de landschapskwaliteit in die gebieden. Haps is gelegen binnen het gebiedspaspoort Maasvallei.

De belangrijkste landschappelijke kenmerken van de Maasvallei zijn:

- Maasheggen in de uiterwaarden langs de Maas.
- Microreliëf in de vorm van ruggen, vlakten en steilranden.
- Maas als insnijdingsrivier.
- Open akkercomplexen met aanliggende buurtschappen en groen.

Als belangrijkste ambities voor de Maasvallei worden in het gebiedspaspoort genoemd:

- Versterken van de kernen in een natuurlijk en cultuurhistorisch waardevolle omgeving.
- Aandacht voor de relatie van de kernen met het landschap.
- Ontwikkelen, beschermen en toeristisch-recreatief ontsluiten van de cultuurhistorische waarden van de Maasvallei.
- Behouden van het bodemarchief en de hierin aanwezige archeologische resten.
- Versterken van de ecologische waarden van de Maasvallei. Bijzondere aandacht verdient hierbij het behoud van het leefgebied van de das.

Tenslotte besteed ook het bestemmingsplan aandacht aan de landschappelijke waarden die rondom Haps aanwezig zijn. Het zoekgebied voor de randweg tussen de N264 en de Lokkantseweg aan de oostzijde van Haps is aangeduid met de bestemming Agrarisch met waarden - Landschapswaarden. In dit gebied gaat het concreet om archeologische waarden, kwetsbare soorten en cultuurhistorisch waardevolle akkers. Aan het gebied tussen de N264, de Zoetsmeerweg en de St. Anthonisloop (ten zuidwesten van Putselaar) zijn de waarden struweelvogels en openheid toegekend. Het noordelijk van Haps gelegen zoekgebied voor de randweg voert niet door percelen, waaraan expliciet landschapswaarden zijn toegekend.

Dergelijke in het bestemmingsplan aangeduide waarden dienen behouden te blijven en waar mogelijk te worden ontwikkeld en versterkt.

1.3 Beoordelingscriteria

Vanuit de diverse algemene beleidskaders kunnen beoordelingscriteria geformuleerd worden voor de milieuaspecten landschap en geomorfologie voor de randweg Haps:

Milieuaspect	Criterium	Methode/indicator
Landschap	Aantasting dan wel versterking van de kenmerkende landschapstypen en -structuren	Als kenmerkende landschapstypen en -structuren kunnen binnen en nabij het zoekgebied o.a. aangemerkt worden: <ul style="list-style-type: none"> - Akkercomplexen met aanliggende buurtschappen en groen. - Cultuurhistorisch waardevolle akkers.
	Aantasting dan wel versterking van de beleving van het landschap	Beleefbaarheid van het landschap kan worden beoordeeld aan de hand van: <ul style="list-style-type: none"> - Verandering in bestaande openheid/geslotenheid. - Veranderingen in toeristisch-recreatieve structuur. - Veranderingen in zichtlijnen.
Geomorfologie	Aantasting dan wel versterking van de aanwezige geomorfologische waarden	Als kenmerkende geomorfologische waarden kunnen binnen en nabij het zoekgebied o.a. aangemerkt worden: <ul style="list-style-type: none"> - Microreliëf in de vorm van ruggen, vlakten en steilranden. - Maas als insnijdingsrivier.

Tabel 1: Beoordelingscriteria

1.3.1 Referentiesituatie

De referentiesituatie wordt grotendeels gevormd door de huidige aanwezige landschappelijke en geomorfologische waarden. In grote delen van het zoekgebied van de randweg zijn geen ontwikkelingen voorzien die leiden tot veranderingen in deze waarden. Uitzondering hierop vormt de aanleg van het bedrijventerrein Laarakker-Noord.

Om inzicht te verkrijgen in de (ontwikkeling van) de landschappelijke en geomorfologische waarden binnen het zoekgebied voor de randweg Haps zijn historische kaarten, de Cultuurhistorische Waardenkaart en de geomorfologische kaart geraadpleegd. Tevens heeft een veldbezoek plaatsgevonden om de aanwezige landschappelijke waarden en hun belevingswaarde vast te stellen.

1.3.2 Landschapstypen en -structuren

Om inzicht te verkrijgen in de aanwezige landschapstypen en -structuren wordt een overzicht gegeven van het historisch landgebruik en de ontwikkelingen naar het huidige landgebruik.

Historisch landgebruik

Haps is een tamelijk oude nederzetting. Het toponiem Haps dateert van voor 1200 (Hops) en stamt mogelijk af van het Keltische woord voor water, 'appa'. Haps kan worden geclassificeerd als een esdorp, ontstaan vanuit enkele zeer oude hoeven met akkers op hoger gelegen, zandige welvingen in het landschap. Vanuit deze zeer oude nederzetting heeft de bebouwing en het wegenpatroon zich ontwikkeld op de hoogst gelegen gronden richting de dorpen Cuijk, Wanroy en Rijkevoort.

De akkers behorende bij de hoeven in Haps waren gelegen rondom de nederzetting. Aan de zuidoostzijde van Haps zijn deze essen nog aaneengesloten gelegen tussen de N264, de Stokvoortsestraat en de Lokkantseweg. De akkers ontstonden op hoger gelegen, zandige delen van het landschap (zie ook paragraaf 7.2.3). Lager gelegen delen, zoals het gebied rondom de Gravenhof, waren in gebruik als weidegrond. Ten westen en noorden van Haps wordt het oude akkercomplex in drieën verdeeld door de aanwezige wegen, de Kalkhofseweg en de Cuykseweg. Verder westelijk grenst dit gebied aan een recenter ontgonnen agrarisch gebied met grotere percelering en boerderijen aan de ontginningswegen Beerseweg en Kampsestraat.

Ten zuiden van Haps, inmiddels vastgegroeid aan Haps, lag het buurtschap Putselaar, bestaande uit enkele hoeven. Het grondgebruik rondom deze hoeven was gevarieerd: er waren zowel akkers als weilanden aanwezig.

Het gebied ten zuiden van de Lokkantseweg was tot aan het begin van de 20e eeuw in gebruik als gemeenschappelijke heidegrond. Datzelfde geldt voor delen van het gebied tussen Haps en St. Hubert, westelijk van Haps. Aan het begin van de 20e eeuw zijn deze gebieden ontgonnen en eveneens in landbouwkundig gebruik genomen.

Door het oude akkercomplex ten noorden van de Lokkantseweg is halverwege de negentiende eeuw een spoorlijn aangelegd: het Duits Lijntje. Deze spoorlijn voerde van Boxmeer naar Wesel.

Huidige landschap

Het huidige landschap aan de oost- en zuidoostzijde van Haps wordt gekarakteriseerd door een open, agrarisch landschap met laanstructuren langs de belangrijkste wegen. Het landschap noordelijk en zuidelijk van de Lokkantseweg kan daarbij worden aangeduid als grootschalig, terwijl het landschap rond het voormalige buurtschap Putselaar nog steeds kleinschalig van aard is.

De agrarische bedrijven noordelijk van de Lokkantseweg zijn grotendeels nog jong, waarbij de bedrijfsactiviteiten zich concentreren op veeteelt (melkveehouderij). De gronden zijn hier dan ook momenteel grotendeels in gebruik als weidegrond, dan wel hooiland. Slechts op enkele percelen binnen het gebied worden tarwe en maïs verbouwd. De dorpsranden van Haps en de essen zijn tegenwoordig enigszins verrommeld. Oorspronkelijke monumentale hoeven, steilranden, houtkanten en laanstructuren zijn echter nog steeds aanwezig.

Zuidelijk van de Lokkantseweg bevindt zich een grootschalig, open landschap met een regelmatige verkavelingsstructuur. Deze structuur weerspiegelt nog het oorspronkelijke ontginningspatroon.

De Lokkantseweg, die wordt gekenmerkt door een laanstructuur en aanliggende hoeven, vormt een belangrijke blikvanger in het gebied en een scheidingslijn tussen het historisch akkercomplex in het noorden en de recentere ontginning in het zuiden. De gronden zuidelijk van de Lokkantseweg zijn momenteel grotendeels in gebruik voor akkerbouw. Dit gedeelte van het zoekgebied voor de randweg Haps is in de loop van de

tijd het minst veranderd en kan worden beschouwd als landschappelijk gaaf. Meest waardevolle elementen zijn de lanen en de erfafscheidingen van zomereik. Het oude buurtschap Putselaar is, zoals al gezegd, tegenwoordig onderdeel van de bebouwde kom van Haps en kenmerkt zich als stedelijk verdichtingsgebied. Toch is de oorspronkelijke kleinschaligheid nog zichtbaar aan de aanwezige hoeven, bomerijen en verschillende soorten economische activiteit (o.a. een rozenkwekerij). De monumentale boerderij Gravenhof wordt ontwikkeld tot recreatief centrum. Ten noordwesten van Haps worden de oude essen nog steeds gebruikt als akkergrond. Er zijn hier tevens nog enkele oorspronkelijke T-boerderijen aanwezig. Het noordelijk esdek, rondom het buurtschap Haring, is momenteel in gebruik als tuinbouwgebied. Wel is ook hier nog een oorspronkelijke T-boerderij aanwezig, naast ook de Mariamolens. Tenslotte is ter plaatse van het noordoostelijk van Haps gelegen oude akkercomplex het bedrijventerrein Laarakker-Noord gepland. Het Duits Lijntje is, zowel aan de oost- als aan de westzijde van Haps, momenteel nog steeds herkenbaar in het landschap in de vorm van een dijkstructuur met dijkbeplanting. De spoorrails zijn echter niet meer aanwezig en de spoorlijn is niet meer functioneel.

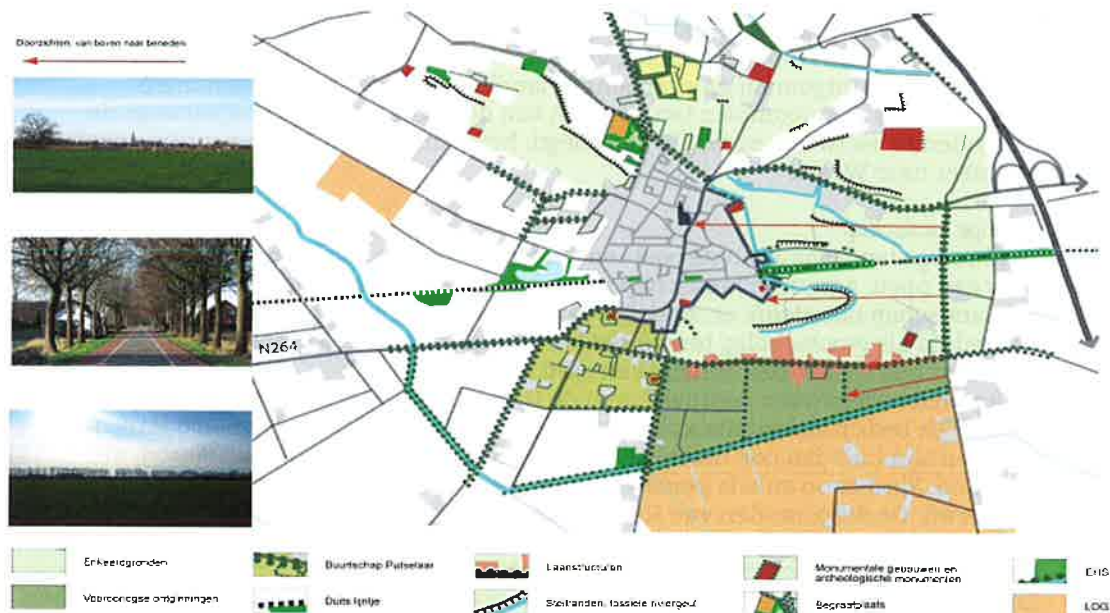
1.3.3 Beleving van het landschap

In het zoekgebied voor de randweg Haps zijn verschillende landschapstypen nog goed herkenbaar:

- De oude akkercomplexen (essen) met de bijbehorende hoeven.
- De weidegronden op de lager gelegen gronden rondom de Gravenhof.
- Het kleinschalige buurtschap Putselaar met gemengd landgebruik.
- De aan het begin van de 20e eeuw ontgonnen gronden aan de zuidzijde van het zoekgebied (zuidelijk van de Lokkantseweg en de Kruisstraat).
- Het tracé van het Duits Lijntje.
- Laanstructuren langs de Lokkantseweg, de Kalkhofseweg en het oostelijk deel van de Beerseweg.

Beleving van het landschap is met name mogelijk vanaf de bestaande geasfalteerde en enkele onverharde wegen. Vanaf de wegen in het buitengebied is op een aantal plekken ook doorzicht mogelijk op de kern Haps. De bestaande wegen zijn toegankelijk voor recreanten, maar door het gebied voert slechts één wandelroute. Deze bevindt zich langs het Duits Lijntje.

Onderstaande afbeelding geeft een indruk van de landschapstypen en -elementen die in het zoekgebied voor de randweg Haps aanwezig zijn en veelal nog beleefbaar zijn.



Afbeelding 1: Landschapstypen en -elementen in het zoekgebied voor de randweg Haps

1.3.4 Geomorfologische waarden

Haps bevindt zich in een overgangszone tussen de rivierterrassen van de Maas en de riviergeul met de kenmerken van een zogenaamde vlechtende rivier. De rivierafzettingen dateren uit het einde van de laatste ijstijd (ca. 13.000 tot 10.000 jaar

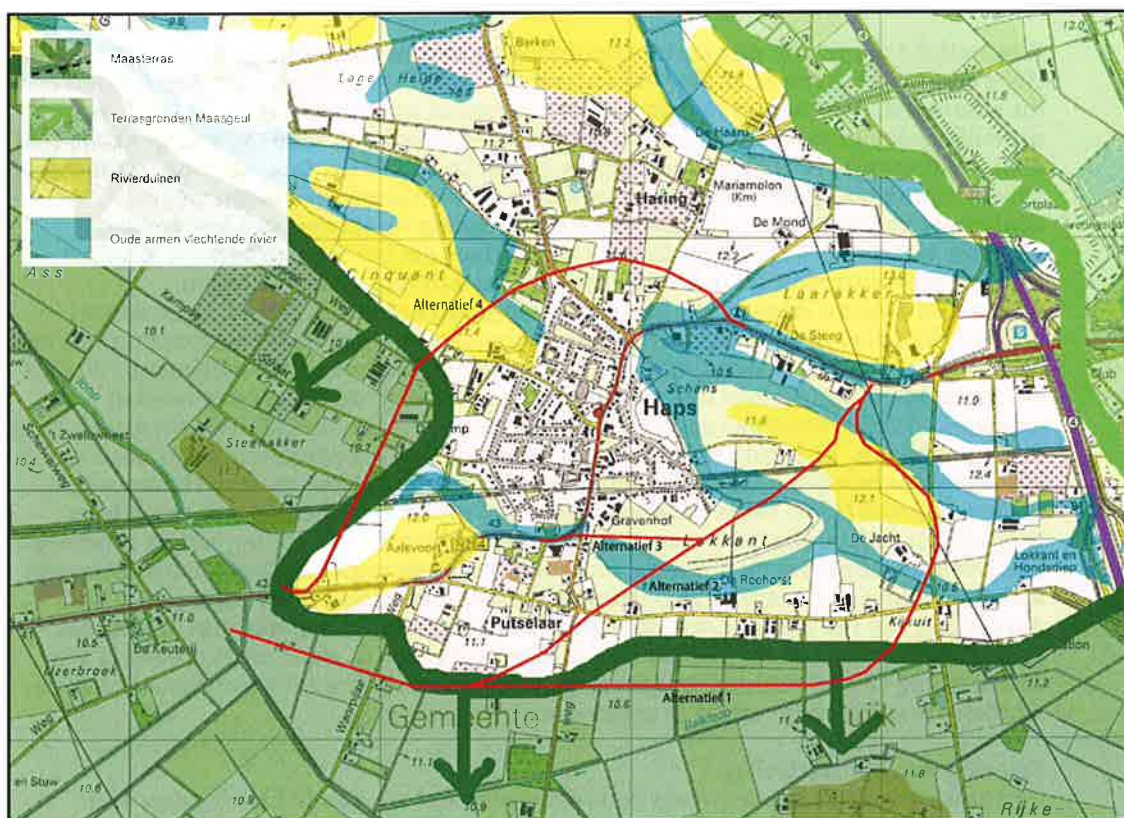
geleden).

Het typische patroon van de vlechtende Maas is ontstaan doordat puin, grind en zand van de rivier, afgezet in rivierterrassen, tijdens smeltwaterperioden doorsneden werd door kleinere geulen die door elkaar heen stroomden. Tussen de kleinere geulen zijn stroomruggen ontstaan in een vlechtend patroon. Ook op de terrassen zelf zijn verspreid zandruggen ontstaan door windafzettingen van zand.

Na de ijstijden werd de fluctuatie van de waterstanden in de Maas kleiner. De piekafvoeren tijdens smeltwaterperioden traden immers niet langer op. De Maas veranderde hierdoor van een vlechtende in een meanderende rivier. De riviergeul van de meanderende Maas bevond zich relatief ver van Haps.

Op de stroomruggen, die soms nog zijn overstoven met zand tot rivierduinen, en de zandruggen op de terrassen heeft de eerste permanente bewoning plaatsgevonden. Door het vlechtend patroon van de stroomruggen is derhalve de verspreide bewoning op "eilanden" ontstaan. De geomorfologie van het zoekgebied voor de randweg Haps is weergegeven in afbeelding 2.

In vrijwel het gehele zoekgebied voor de randweg Haps is de beschreven geomorfologische structuur duidelijk zichtbaar. Haps is gesitueerd op een hoger gelegen terrasrug, te midden van akkers die eveneens op hogere zandgronden gelegen zijn. Ook het gebied zuidelijk van de Lokkantseweg en de Putselaarstraat is gelegen op een terrasrug. Een in het landschap nog duidelijk herkenbare, ellipsvormige riviergeul bevindt zich ten oosten van Haps. Noordwestelijk en -oostelijk van Haps zijn eveneens een steilranden aanwezig die herinneren aan de vlechtende riviergeulen.



Afbeelding 2: geomorfologie

1.4 Effectbeoordeling

De effecten zijn tevens in vorm van visualisaties weergegeven in bijlage 1. Bij de variant 0+ vindt geen aanleg plaats van nieuwe wegen in het buitengebied van Haps. Ook wordt de bestaande N264 binnen de bebouwde kom van Haps niet veranderd, met uitzondering dat hier de maximumsnelheid wordt verlaagd.

Dat betekent dat deze variant geen effecten zal hebben op de landschappelijke en/of geomorfologische waarden binnen en buiten de kern Haps.

Landschapstypen en -elementen

Tracéalternatief 1 doorsnijdt zowel het oude akkercomplex noordelijk van de Lokkantseweg, als de vroeg 20e eeuwse ontginningen zuidelijk van de Lokkantseweg. Het oude akkercomplex wordt slechts over korte afstand doorsneden, de weg bevindt zich grotendeels aan de rand van het akkercomplex. Met name de twintigeeuwse ontginningen zijn momenteel nog gaaf, zodat de aanleg van de weg hier aanzienlijke schade zal toebrengen. Dit is een belangrijk negatief effect, aangezien dit ontginningslandschap, met de karakteristieke eikenlanen, de met eiken omzoomde akkers en de Balkloop het lokale landschapstype zeer goed illustreren. Het alternatief doorsnijdt tevens het Duits Lijntje, wat inbreuk zal doen op de bestaande, doorlopende structuur. Daar de voormalige spoorlijn in Haps en bij de A73 ook reeds doorsneden wordt, zal aanleg van de randweg volgens tracé 1 leiden tot verdere versnippering van het Duits Lijntje. Wanneer gekozen wordt voor alternatief 1, betekent dit dat de laanbeplanting en bebouwing aan de Lokkantseweg met de bijbehorende huiskavels niet worden aangetast.

Keuze voor tracé 2 zal in beperkte mate een doorsnijding van het bebouwingscluster aan de Lokkantseweg betekenen.

De doorsnijding vindt plaats dicht bij de kern Haps, vlakbij/op de bestaande kruising van Lokkantseweg en Zoetsmeerweg. Daarnaast zal bij dit alternatief geen sprake zijn van doorsnijding van het twintigeeuwse ontginningslandschap zuidelijk van de Lokkantseweg.

Tracéalternatief 2 zal wel een doorsnijding van het oude akkercomplex noordelijk van de Lokkantseweg betekenen. Ook komt de weg dwars door het Duist Lijntje te liggen.

Alternatief 3 vormt een nog kortere doorsnijding van het landelijk gebied oostelijk van Haps dan tracéalternatief 2. De Lokkantseweg wordt in het geheel niet doorsneden door dit alternatief, daar het ter hoogte van de Gravenhof weer aansluit op de N264. Het oostelijk gedeelte van alternatief 3 is gelijk aan alternatief 2, zodat er wel sprake is van doorsnijding van het oude akkercomplex en het Duits Lijntje. Ook zal voor de randweg zoveel ruimte nodig zijn, dat de kleine brink aan het noordelijke begin van de Zoetsmeerweg zal verdwijnen. Dit zal een aantasting betekenen van het dorpsse, karakter van dit deel van Haps. Tevens wordt Haps als het ware in tweeën gesplitst, waarbij het voormalige buurtschap Putselaar los van Haps komt te liggen.

Alternatief 4 vormt grotendeels bestaande wegen in het buitengebied. Deze wegen hebben geen zeer hoge (historisch) landschappelijke waarde, zodat aanpassing van het profiel geen grote aantasting van het aangrenzende landschap zal betekenen. Wel zal de bestaande laanstructuur langs de Steenakkerstraat en de Beerseweg worden aangetast. Verder voert de randweg door het bosgebied aan de Kalkhofseweg, vlak langs de begraafplaats. Het oude akkercomplex noordelijk en noordwestelijk van Haps wordt eveneens doorsneden door dit tracéalternatief, waarbij het buurtschap Haring wordt afgesneden van Haps. Beide nederzettingen zijn momenteel echter niet aan elkaar gegroeid en zelfstandig herkenbaar. Als positief aspect van de aanleg van de randweg kan worden gezien dat de randweg voorkomt dat beide nederzettingen in de toekomst aan elkaar groeien, waarbij het zelfstandig karakter van Haring verloren gaat. Aantasting van het Duits Lijntje door alternatief 4 is relatief beperkt. Het alternatief kruist het Duits Lijntje ter plaatse van de Steenakkerstraat, waar reeds sprake is van doorsnijding van de voormalige spoordijk. Deze doorsnijding zal wel vergroot moeten worden om voldoende ruimte te creëren voor de randweg.

Beleving van het landschap

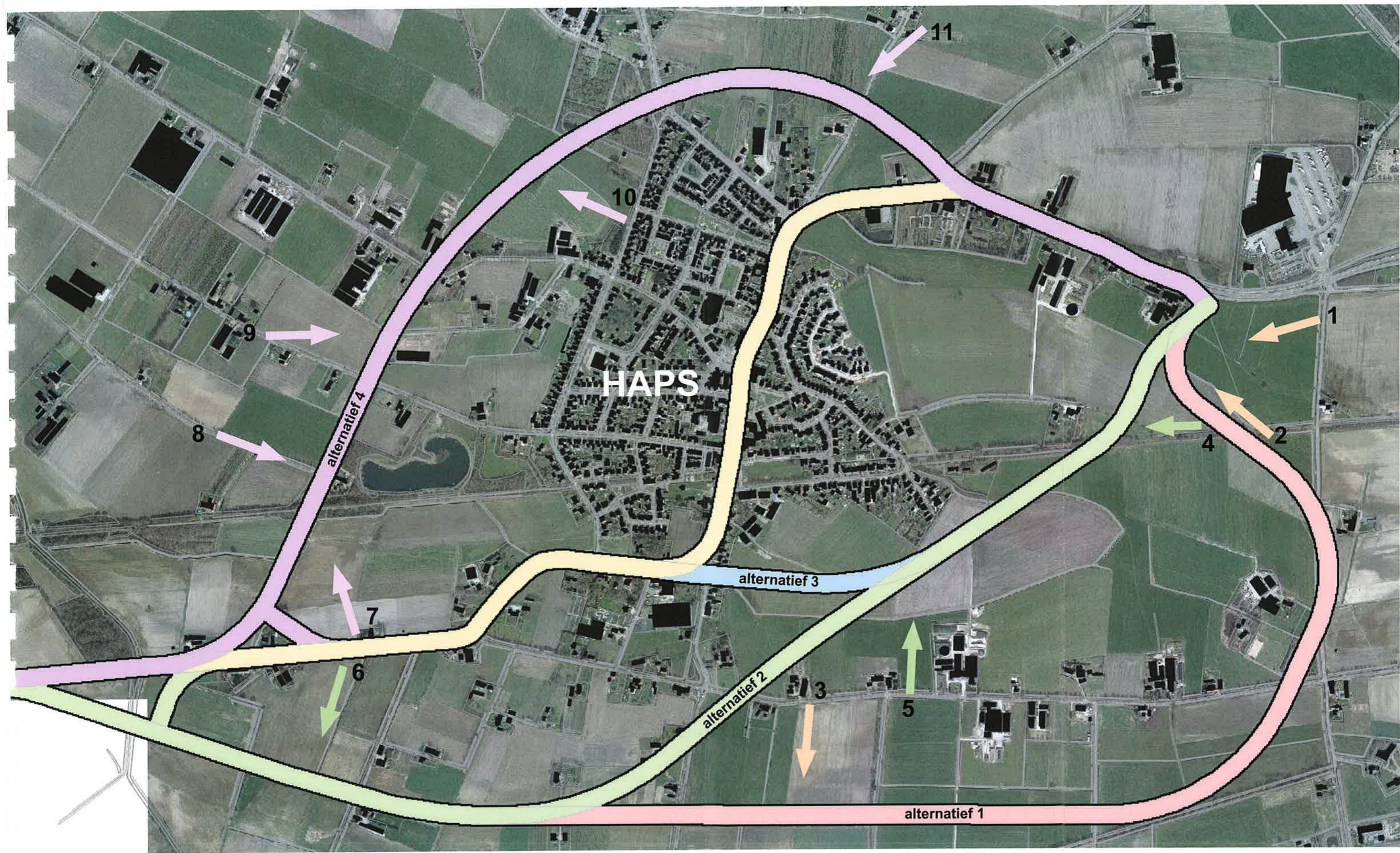
De aanleg van een randweg voegt een nieuw element toe aan het landschap, van waaruit het omringende landschap kan worden beleefd. De nieuwe weg kan echter ook worden gezien als een verstorend element in het bestaande landschap en de beleving hiervan. Dit is zeker het geval waar de randweg de oude akkercomplexen en het begin twintigeeuwse ontginningslandschap doorsnijdt. Deze landschapstypen zijn bij aanwezigheid van de randweg niet meer als eenheid beleefbaar, waardoor de onderlinge samenhang van de percelen en de samenhang met de kern Haps en bebouwing aan de Lokkantseweg veel minder duidelijk wordt. Hoe groter de lengte van het tracé door het landelijk gebied en hoe meer landschapstypen worden doorsneden, hoe groter het effect op de beleefbaarheid van het landschap. Met name alternatief 1 en 2 zullen derhalve de beleving van het landschap aantasten.

Geomorfologische waarden

Voor alle vier de alternatieven voor de randweg Haps geldt dat verschillende geomorfologische eenheden worden doorsneden. Geen enkel alternatief volgt de

natuurlijke hoogten of laagten van het landschap, maar voert hier dwars doorheen, waarbij nog aanwezige steilranden worden aangetast.

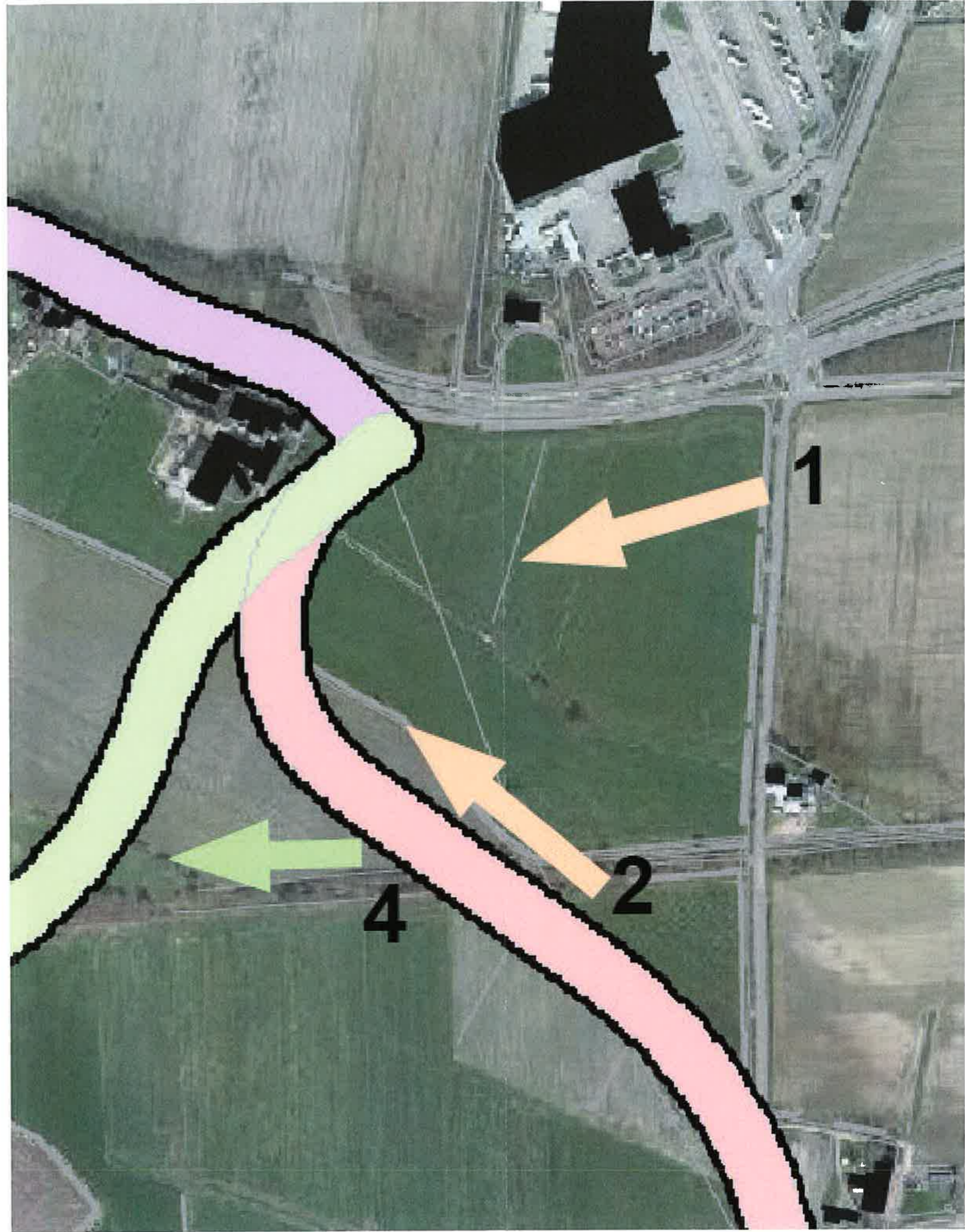
Bijlage 1: Visualisatie



Huidig



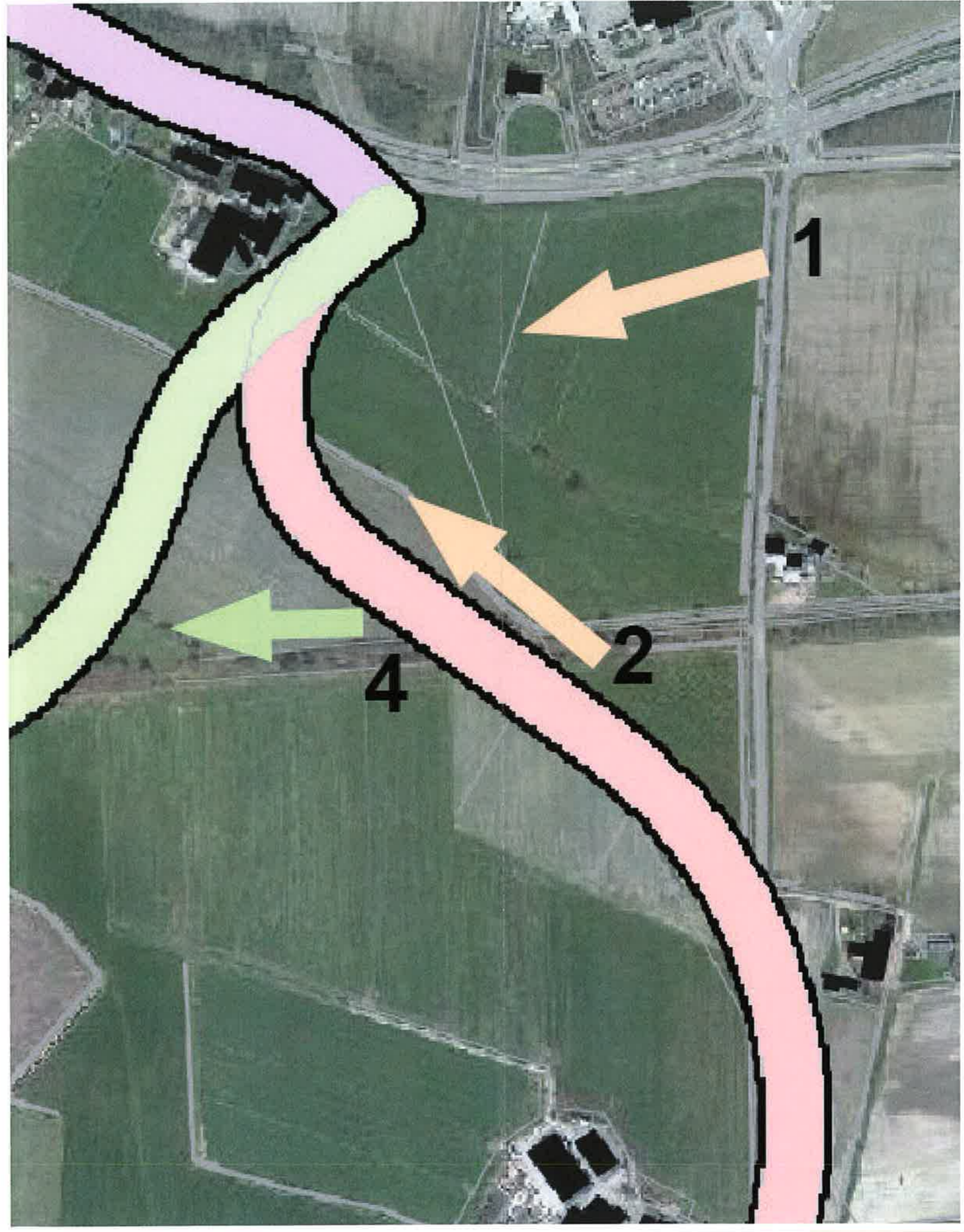
Nieuw



Huidig



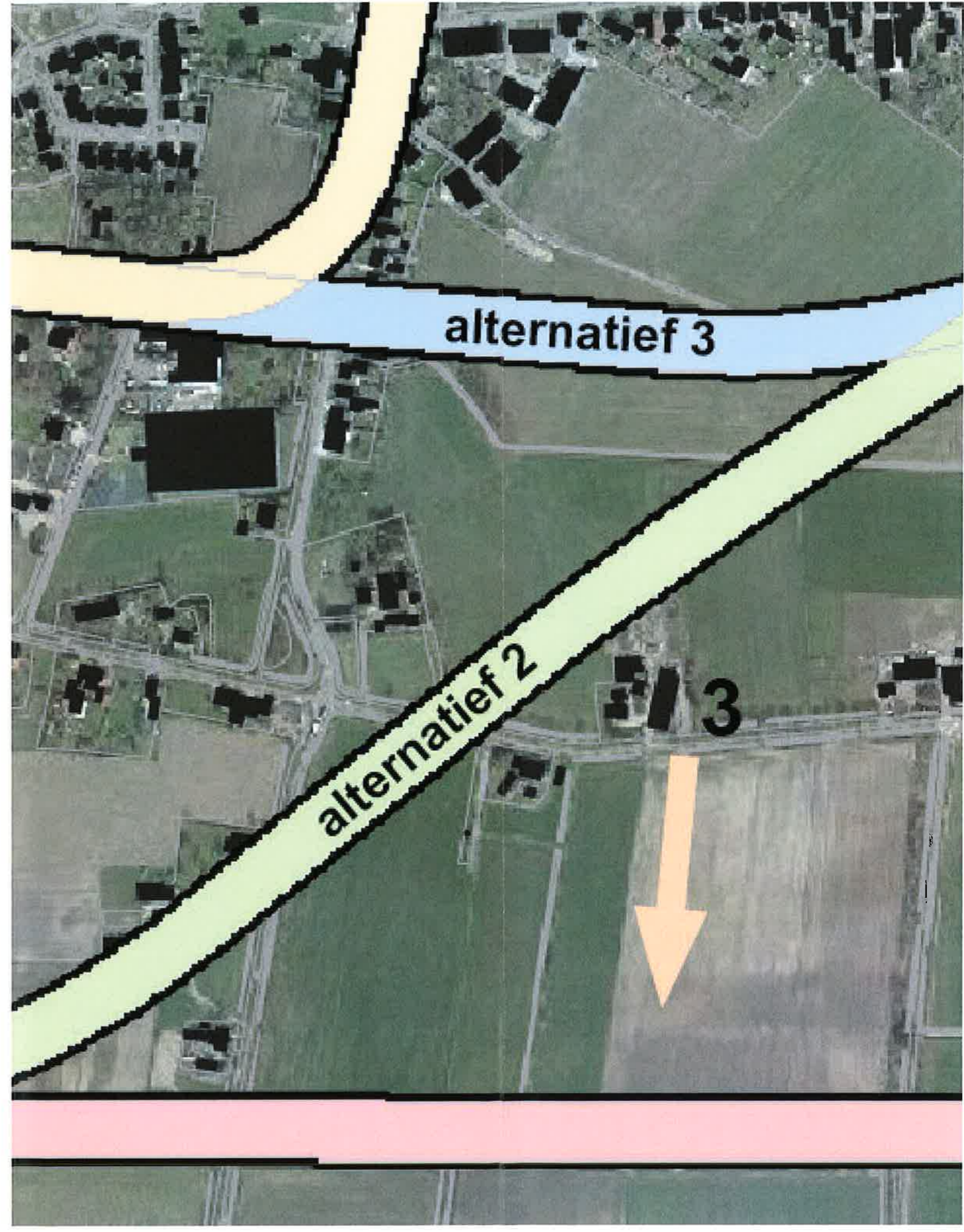
Nieuw



Huidig



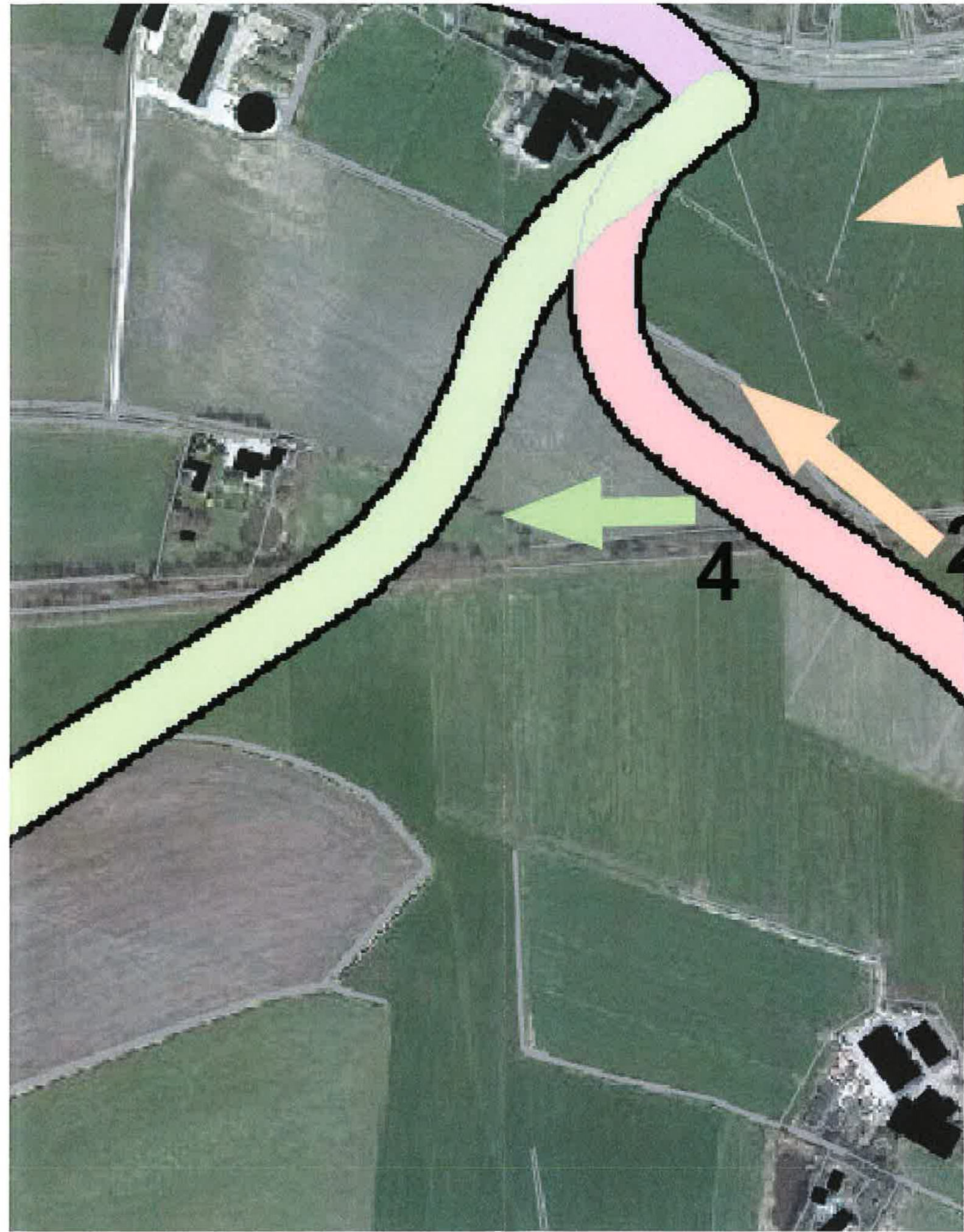
Nieuw



Huidig



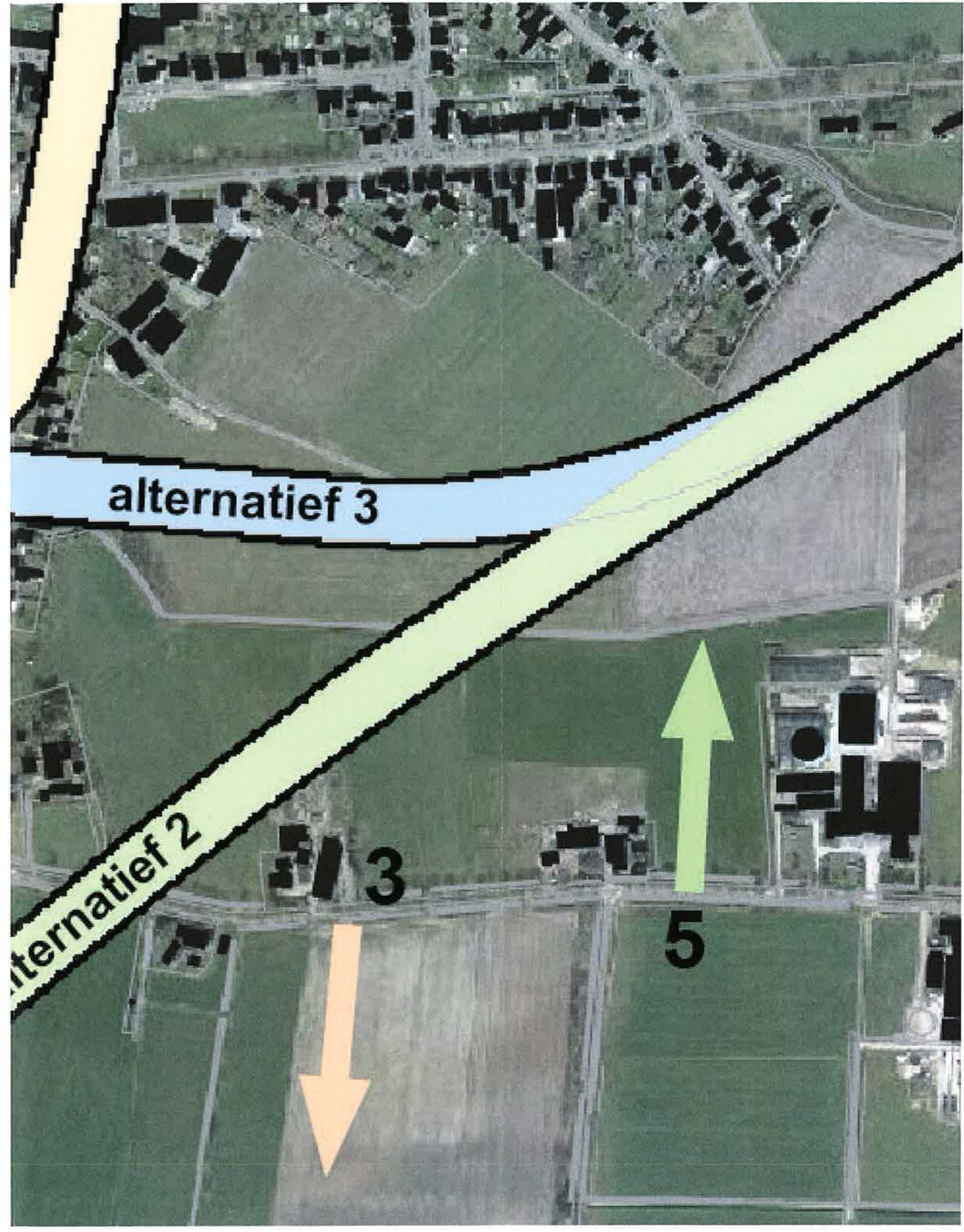
Nieuw



Huidig



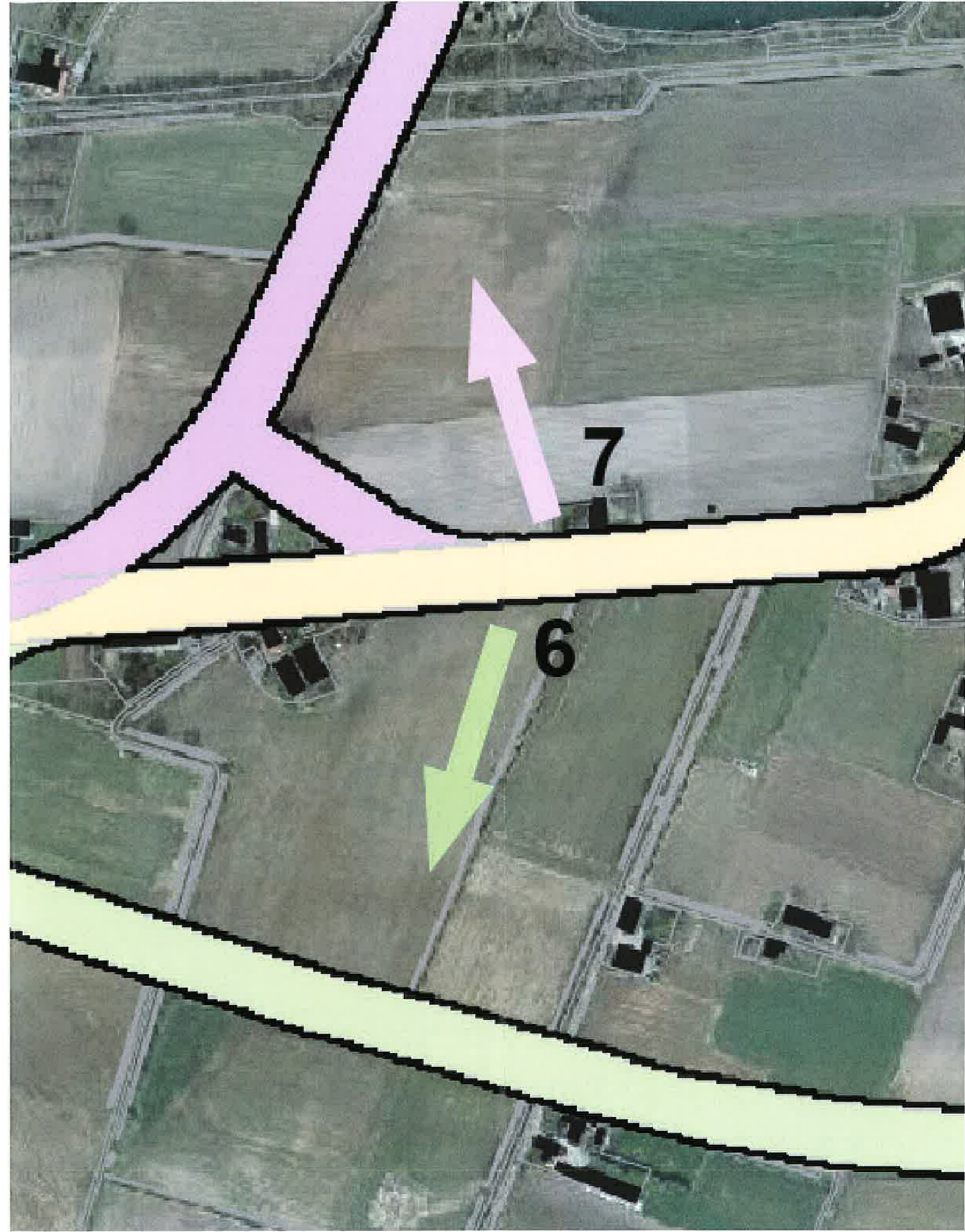
Nieuw



Huidig



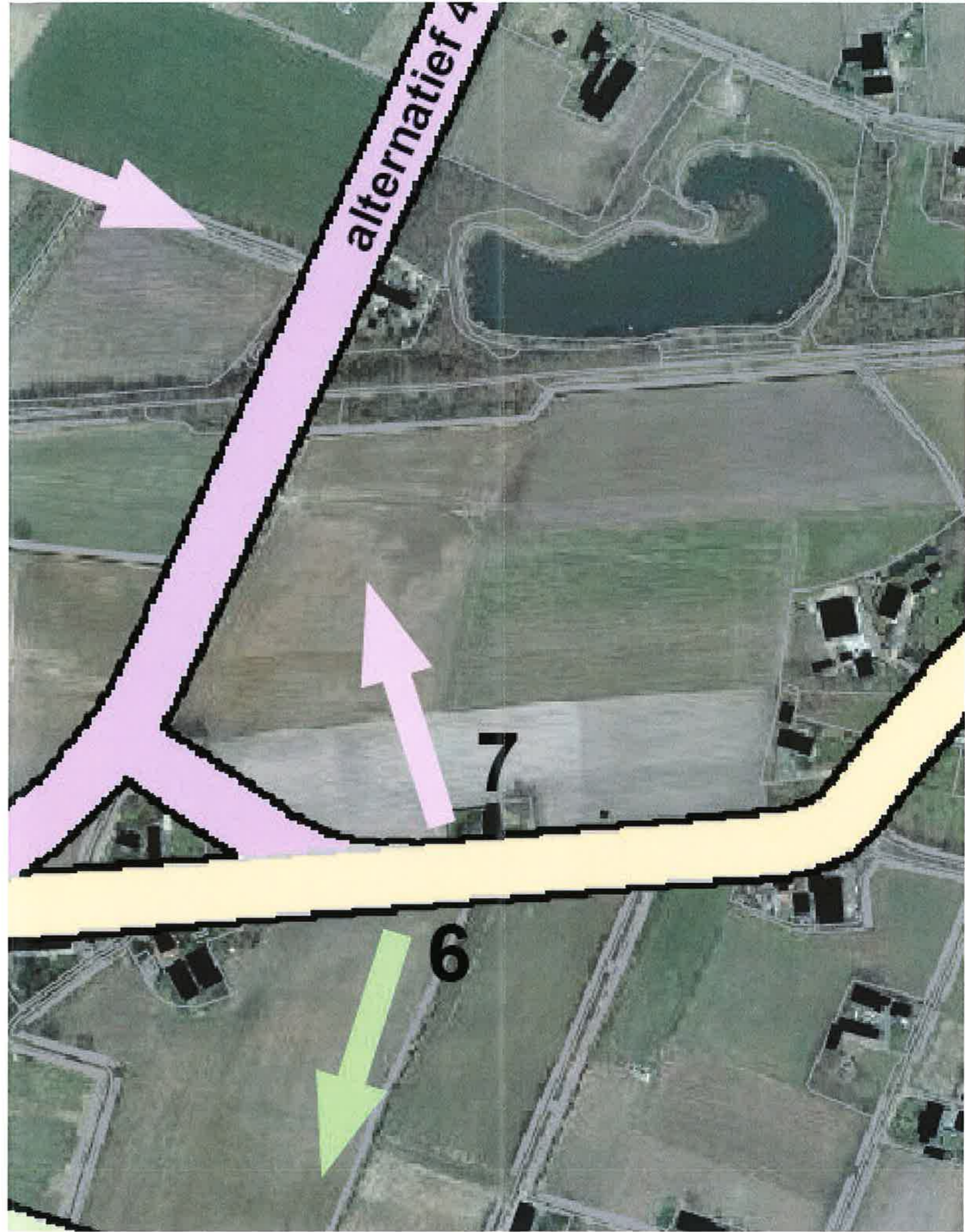
Nieuw



Huidig



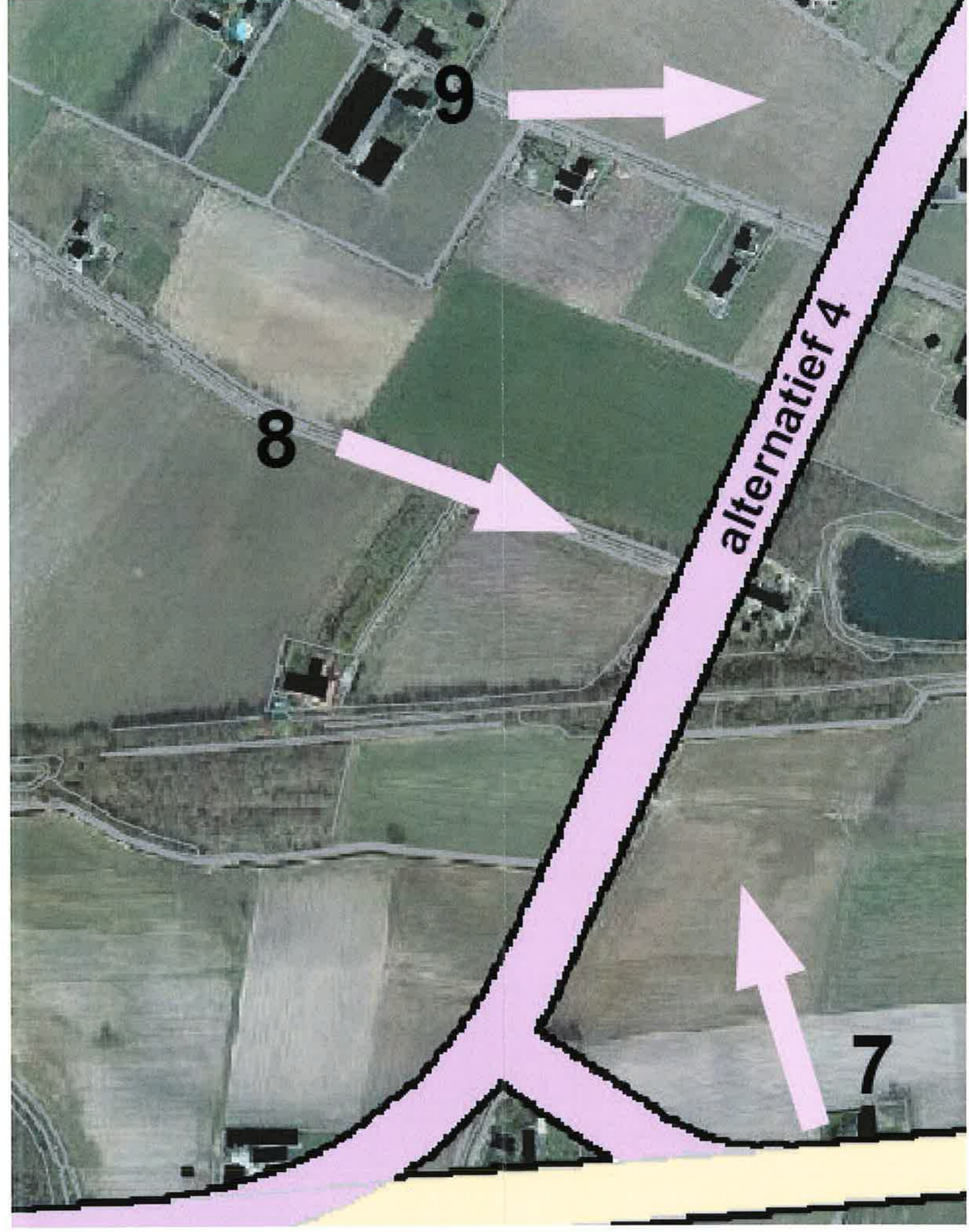
Nieuw



Huidig



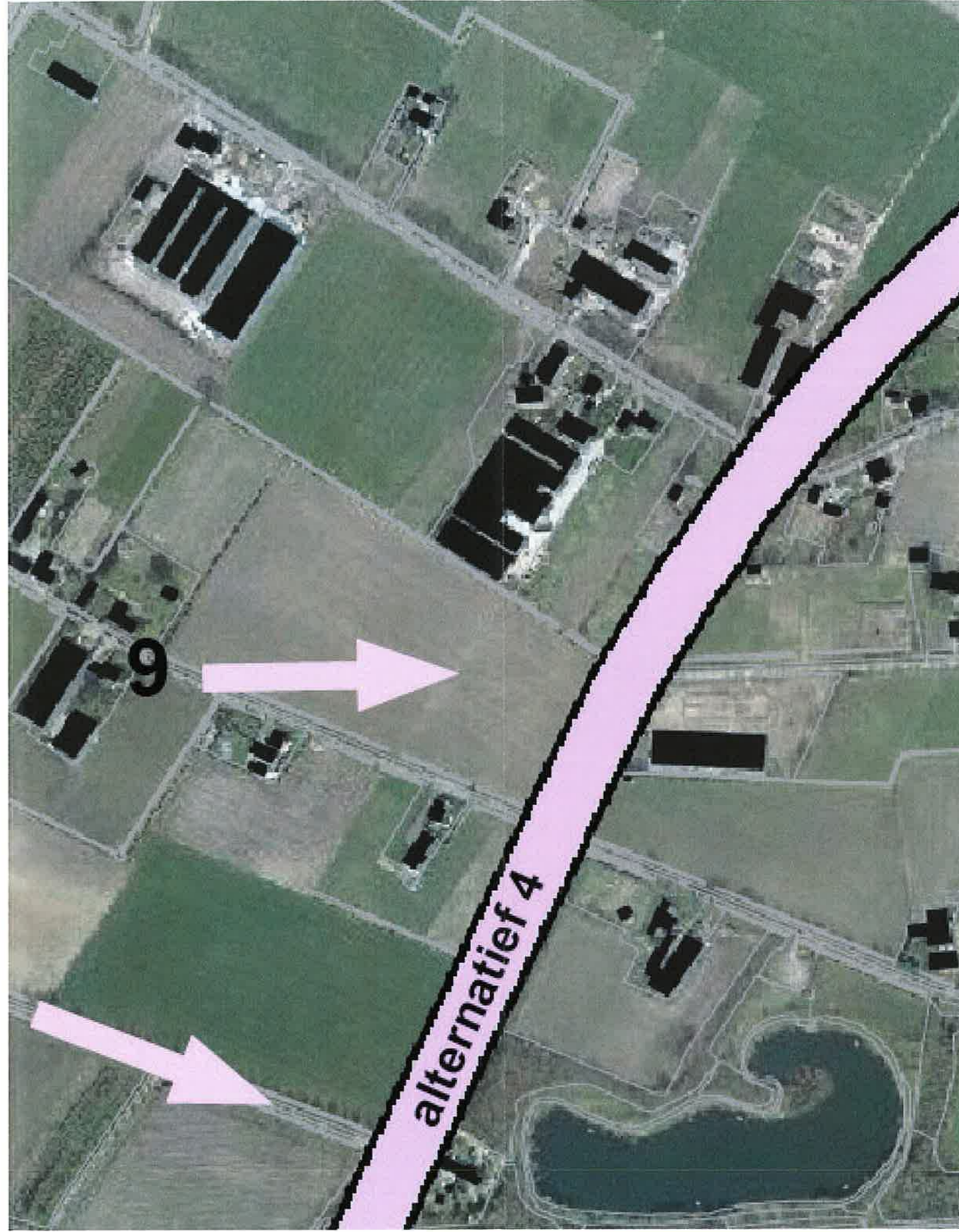
Nieuw



Huidig



Nieuw



Huidig



Nieuw

