

2435-12

**NOTITIE REIKWIJDTE EN DETAILNIVEAU  
PLAN-M.E.R. STRUCTUURVISIE RUIMTELIJKE  
ORDENING NOORD-BRABANT**

PROVINCIE NOORD-BRABANT

DEFINITIEF

17 september 2009

B02023/CE9/0H8/000068/ws



# Inhoud

<b>1</b>	<b>Inleiding</b>	<b>3</b>
1.1	Aanleiding	3
1.2	Plan-m.e.r. plicht	5
1.3	Doel Notitie Reikwijdte en Detailniveau	6
<b>2</b>	<b>Structuurvisie ruimtelijke ontwikkeling</b>	<b>8</b>
2.1	Achtergrond	8
2.2	Functie structuurvisie	9
2.3	Hoofdpijnen ruimtelijk beleid	10
2.3.1	Verschillen tussen de Interim Structuurvisie en Voorontwerp Structuurvisie RO14	
2.3.2	Inleiding	14
2.3.3	Zonering natuur, landschap en landbouw in het landelijke gebied	15
2.3.4	Agribusiness	18
2.3.5	Glastuinbouw en teeltondersteunende voorzieningen	19
2.3.6	Grootschalige recreatieve voorzieningen	20
2.3.7	Stedelijk gebied	20
2.4	Relatie met andere plannen en projecten	21
<b>3</b>	<b>Aanpak milieubeoordeling</b>	<b>23</b>
3.1	Reikwijdte en doel van de milieubeoordeling	23
3.2	Detailniveau en beoordelingsmethodiek	24
3.3	Beoordelingskader	25
3.4	Concept inhoudsopgave Plan-MER	30
<b>4</b>	<b>Plan-m.e.r. Procedure</b>	<b>31</b>
4.1	Plan-m.e.r.	31
4.2	Stappen plan-m.e.r. procedure	31
Bijlage 1	Literatuur	34
Bijlage 2	Plankaart	35
Bijlage 3	Structuurvisie in relatie tot andere provinciale plannen	37
	<b>Colofon</b>	<b>38</b>

## HOOFDSTUK

## 1 Inleiding

*Dit hoofdstuk beschrijft de aanleiding voor het opstellen van voorliggende Notitie Reikwijdte en Detailniveau in het kader van de plan-m.e.r.-procedure die voor de Structuurvisie Ruimtelijke Ordening van de provincie Noord-Brabant wordt doorlopen. De Notitie Reikwijdte en Detailniveau heeft enerzijds tot doel de betrokken bestuursorganen en andere geïnteresseerden te informeren over de reikwijdte en het detailniveau en de procedure voor de plan-m.e.r. voor de Structuurvisie RO. Anderzijds heeft deze notitie tot doel de betrokken bestuursorganen te raadplegen over de reikwijdte en het detailniveau van het op te stellen Plan-MER.*

## 1.1

## AANLEIDING

**NIEUWE STRUCTUURVISIE  
RUIMTELIJKE ORDENING**
***Structuurvisie Ruimtelijke Ordening***

De provincie Noord-Brabant stelt momenteel de Structuurvisie Ruimtelijke Ordening (SVRO) op waarin het nieuwe beleid tot 2025 (met een doorkijk naar 2040) wordt beschreven. De SVRO is een strategisch plan voor de fysieke leefomgeving. Het strategisch beleid voor de fysieke omgeving in Noord-Brabant is nu beschreven in de Interim Structuurvisie Noord-Brabant (ISV). In deze interim structuurvisie zijn de (ruimtelijke) belangen en doelen van de provincie Noord-Brabant benoemd en op hoofdlijnen in beleid uitgewerkt. De ISV bevat in hoofdzaak bestaand ruimtelijk beleid, zoals is opgenomen in 'Brabant in Balans, Streekplan Noord-Brabant 2002'. Met het opstellen van de ISV heeft de provincie zich voorbereid op de inwerkingtreding van de Wro. De Structuurvisie Ruimtelijke Ontwikkeling vervangt de Interim Structuurvisie Noord-Brabant.

**DE STRUCTUURVISIE  
HERZIET EEN BEPERKT  
AANTAL THEMA'S VAN HET  
PROVINCIAAL BELEID**
***Proces tot nu toe***

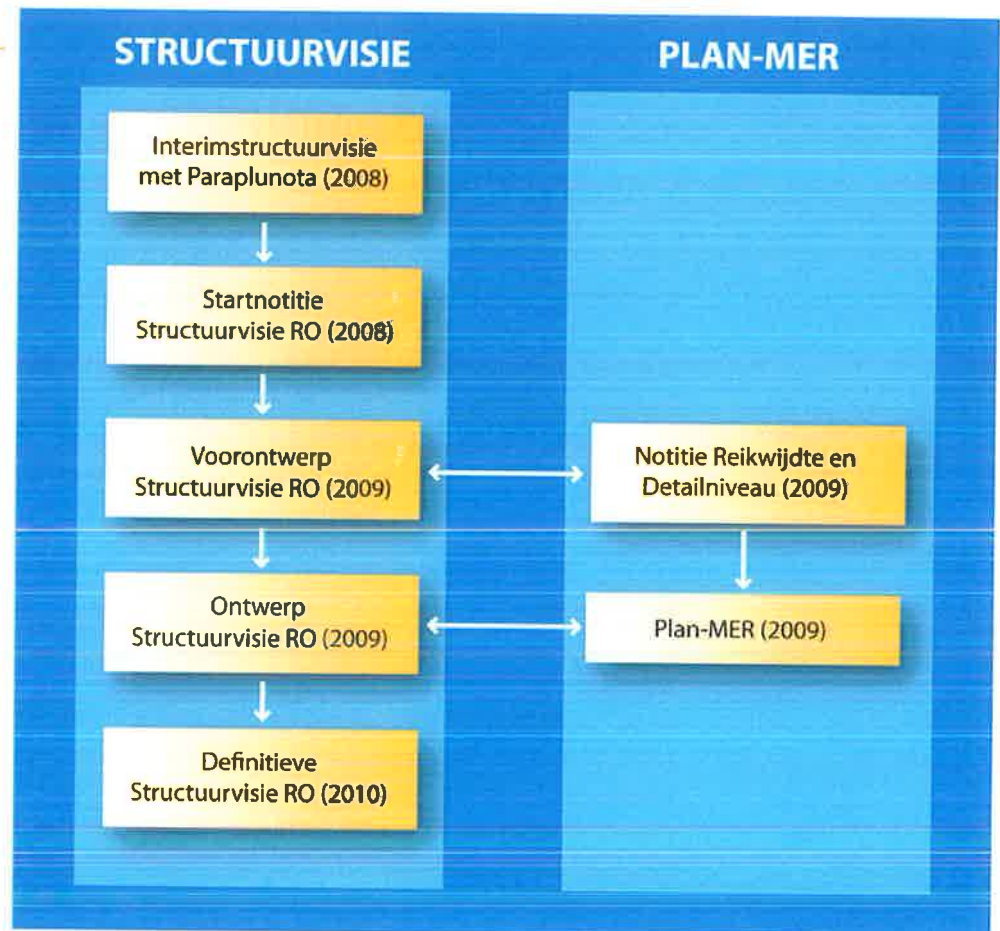
Ten behoeve van de voorbereiding van een herziening van de interim structuurvisie is een startnotitie structuurvisie opgesteld. In de startnotitie zijn in hoofdlijnen de inhoud, proces en reikwijdte van de voorgenoemde herziening aangegeven. Provinciale Staten hebben deze startnotitie in december 2008 vastgesteld en daarmee Gedeputeerde Staten de opdracht gegeven in een relatief korte tijdsperiode een structuurvisie op te stellen. Het betreft geen brede herziening van het provinciaal beleid, maar een herziening voor slechts een beperkt aantal thema's. De structuurvisie is zelfbindend en geeft voor de opgenomen beleidsonderdelen het provinciaal belang aan.

Vervolgens is er een voorontwerp structuurvisie opgesteld. Deze is op 30 juni door GS vastgesteld en ter advisering aangeboden aan de Statencommissie Ruimte en Milieu. Op basis van dit voorontwerp vindt vooroverleg plaats met bestuurlijke partners. Naar verwachting wordt de Ontwerp Structuurvisie Ruimtelijke Ordening in december 2009 vastgesteld. De vaststelling van de definitieve structuurvisie door Provinciale Staten is medio 2010 voorzien.

In afbeelding 1.1 zijn de relevante structuurvisiedocumenten en de koppeling aan de plan-m.e.r.-procedure weergegeven.

**Afbeelding 1.1**

Koppeling relevante structuurvisie documenten en Plan-MER.



### **Verordening Ruimte**

De Verordening Ruimte is één van de uitvoeringsinstrumenten van de provincie, naast bijvoorbeeld ontwikkelingsgerichte communicatieve en financiële instrumenten. De Verordening Ruimte draagt bij aan het realiseren van de provinciale ruimtelijke belangen en doelen zoals die benoemd zijn in de (Interim)structuurvisie Ruimtelijke Ordening en bevat hiertoe instructieregels die van belang zijn voor gemeenten bij het opstellen van hun bestemmingsplannen.

In de Startnotitie Verordening Ruimte staat dat de Brabantse verordening tot stand komt in twee fasen. Fase 1 gaat over de onderwerpen waarvoor het Rijk uitwerking van de provincie vraagt, onder andere de ecologische hoofdstructuur. En onderwerpen waarvan duidelijk is dat ze inhoudelijk niet ter discussie staan in de nieuwe structuurvisie (onder andere de integrale zoneringsintensieve veehouderij). In het kader van de nieuwe SVRO worden de overige onderwerpen voor de Verordening Ruimte bepaald en uitgewerkt. De Verordening Ruimte Fase 2 loopt in de besluitvorming parallel aan de nieuwe SVRO. Het op te stellen Plan-MER heeft geen betrekking op de Verordening Ruimte.

## 1.2

**PLAN-M.E.R. PLICHT**

Wettelijk of bestuursrechtelijk voorgeschreven plannen, zoals een provinciale structuurvisie, zijn plan-m.e.r.-plichtig wanneer er sprake is van een kaderstelling voor een m.e.r.(beoordelings)plichtige activiteit (zoals opgenomen in het Besluit m.e.r.) of als er een zogenaamde passende beoordeling nodig is vanwege mogelijke gevolgen voor Natura 2000-gebieden.

**In dit rapport zijn de volgende definities gebruikt:**

- m.e.r.= milieueffectrapportage = de procedure.
- Plan-MER= milieueffectrapport = het product.
- plan-m.e.r.= procedure voor plannen die een kader stellen voor m.e.r. (beoordelings)-plichtige activiteiten en /of waarvoor een passende beoordeling moet worden opgesteld.
- Project-m.e.r. = m.e.r.-procedure voor (concrete) projecten die m.e.r.-plichtig zijn; in de Wet milieubeheer wordt deze procedure aangeduid als besluit-m.e.r..

De te ontwikkelen Structuurvisie Ruimtelijke Ordening initieert niet rechtstreeks activiteiten die mogelijk effecten hebben op het milieu of de Natura 2000-gebieden. De structuurvisie bevat wel beleids- en afwegingskaders die na doorwerking ook gevolgen hebben voor lokale plannen, zoals bestemmingsplannen, die door de gemeenten zullen worden opgesteld. De provinciale beleidskaders kunnen hierdoor kaderstellend zijn voor latere m.e.r. (beoordelings)-plichtige besluiten of effecten hebben op Natura 2000-gebieden. Om deze reden moet voor de structuurvisie een plan-m.e.r.-procedure worden doorlopen. Voor een aantal ontwikkelingen binnen de provincie worden momenteel aparte m.e.r.-procedures doorlopen. De uitkomsten van deze procedures worden opgenomen in het ontwerp van de structuurvisie. In paragraaf 2.5 is aangegeven voor welke ontwikkelingen dit het geval is.

In de SVRO wordt een groot deel van het beleid uit de ISV overgenomen. Een (beperkt) deel van het beleid wordt herzien. Het op te stellen plan-MER richt zich op die delen van het beleid die worden herzien en die mogelijk kunnen leiden tot toekomstige m.e.r.(beoordelings)plichtige activiteiten. Deze beleidsuitspraken betreffen deels algemeen geformuleerde beleidsuitspraken en deels gebiedsgerichte beleidsuitspraken.

In deze NRD wordt in hoofdstuk 2 beschreven voor welke beleidsthema's het provinciaal beleid zal worden herzien en waarbij tevens sprake is van beleidsuitspraken die mogelijk kunnen leiden tot toekomstige m.e.r. (beoordelings-) plichtige activiteiten conform het Besluit m.e.r. 1994. Uit de analyse in hoofdstuk 2 komt naar voren dat in de structuurvisie beleidswijzigingen plaatsvinden die betrekking kunnen hebben op onderstaande activiteiten uit het Besluit m.e.r. 1994 (tussen haken is daarbij telkens aangegeven vanaf welke omvang een dergelijke activiteit m.e.r.(beoordelings)plichtig is):

- De inrichting van het landelijk gebied dan wel een wijziging of uitbreiding daarvan (functiewijziging in natuur, recreatie of landbouw, met een oppervlakte van 125 ha of meer).
- De oprichting, wijziging of uitbreiding van een inrichting voor het fokken, mesten of houden van pluimvee of varkens (bij een inrichting met  $\geq 60.000$  plaatsen voor mesthoeders of  $\geq 45.000$  plaatsen voor hennen of  $\geq 2200$  plaatsen voor mestvarkens of  $\geq 350$  plaatsen voor zeugen).

- De oprichting van een inrichting bestemd voor het bewerken, verwerken of vernietigen van dierlijke of overige organische meststoffen, groenafval en GFT, niet zijnde gevaarlijke afvalstoffen (vanaf een capaciteit van  $\geq 100$  ton/dag).
- De aanleg, wijziging of uitbreiding van glastuinbouwgebied (vanaf een oppervlakte van 50 ha of meer).
- De aanleg, wijziging of uitbreiding van één of meer recreatieve of toeristische voorzieningen, in het geval van de structuurvisie betreft dit nieuw vestiging van grootschalige, bovenlokale recreatieve voorzieningen zoals leisure (bij bezoekersaantallen van 250.000 of meer per jaar; oppervlakte van 25 ha of meer of 10 ha of meer in een gevoelig gebied).
- Uitvoering dan wel de wijziging of uitbreiding van de uitvoering van een stadsproject, met inbegrip van de bouw van winkelcentra of parkeerterreinen (indien de oppervlakte 100 ha of meer bedraagt; of bedrijfsvloeroppervlakte 200.000 m<sup>2</sup> of meer).
- Aanleg, wijziging of uitbreiding van een bedrijventerrein, bijvoorbeeld in het geval van de structuurvisie vanwege de ontwikkeling van bovenlokale, grootschalige functies zoals detailhandel en leisure (met een oppervlakte van 75 ha of meer).

#### TE NEMEN BESLUIT

Een m.e.r.-procedure is altijd gekoppeld aan een te nemen besluit, in dit geval het vaststellen van de Structuurvisie Ruimtelijke Ordening door Provinciale Staten.

Het Plan-MER wordt opgesteld als onderbouwing van het besluit. Daarom wordt de reikwijdte en het detailniveau van het Plan-MER direct bepaald door de reikwijdte en het detailniveau van de structuurvisie. Het Plan-MER zal zich richten op die onderwerpen waarbij er sprake is van een wijziging (herziening) van het provinciale beleid en waarvoor geldt dat die wijziging belangrijke milieugevolgen kan hebben.

Het Plan-MER zal samen met de Ontwerp Structuurvisie Ruimtelijke Ordening bekend worden gemaakt en ter inzage worden gelegd. Een uitgebreide uitleg van de procedure is opgenomen in hoofdstuk 4.

#### BESLUIT-M.E.R.-PLICHT

Na het doorlopen van een plan-m.e.r. -procedure zal voor concrete m.e.r.-plichtige activiteiten een besluit-m.e.r.-procedure, ook wel project-m.e.r. genoemd, doorlopen moeten worden en voor m.e.r.-(beoordelings)-plichtige activiteiten een m.e.r.-beoordelingsprocedure. De besluit-m.e.r.-procedure en /of m.e.r.-beoordelingsprocedure is in die gevallen gekoppeld aan concrete besluiten (op lokaal niveau), zoals bestemmingsplannen en vergunningen. Basis voor het bepalen van een besluit-m.e.r.-plichtige of m.e.r.-beoordelingsplichtige activiteit is bijlage C en bijlage D van het Besluit-m.e.r. 1994.

## 1.3

### DOEL NOTITIE REIKWIJDTE EN DETAILNIVEAU

#### RAADPLEGEN EN INFORMEREN

##### *Informeren en raadplegen*

De Notitie Reikwijdte en Detailniveau is enerzijds bedoeld om betrokken bestuursorganen en andere geïnteresseerden te informeren over de reikwijdte en het detailniveau van het op te stellen Plan-MER voor de Structuurvisie RO van de provincie Noord-Brabant en over de plan-m.e.r.-procedure.

Anderzijds heeft de Notitie Reikwijdte en Detailniveau tot doel de betrokken bestuursorganen te raadplegen over de reikwijdte en het detailniveau van het op te stellen Plan-MER. Bij de raadpleging wordt aansluiting gezocht bij de bestuursorganen en instanties die betrokken zijn in het planproces rondom de structuurvisie. In deze notitie geeft de provincie Noord-Brabant aan wat de reikwijdte is van het op te stellen Plan-MER en tot op welk detailniveau de milieubeoordeling in het Plan-MER wordt uitgewerkt. Op basis van deze notitie en de reacties daarop wordt het feitelijke milieuonderzoek uitgevoerd en wordt het Plan-MER opgesteld. In een bijlage bij het op te stellen Plan-MER worden de hoofdlijnen uit de raadpleging weergegeven. Daarbij wordt tevens aangegeven wat met de reacties uit de raadpleging is gedaan.

# HOOFDSTUK 2 Structuurvisie ruimtelijke ontwikkeling

*In dit hoofdstuk wordt de (wettelijk)e achtergrond van de Structuurvisie Ruimtelijke Ordening beschreven en een toelichting gegeven op de functie van het document. Voorts worden de hoofdlijnen vanuit het ruimtelijk beleid beschreven en de verschillen aangegeven tussen het beleid uit de Interim Structuurvisie en Voorontwerp Structuurvisie. Deze wijzigingen in het beleid vormen de basis voor de reikwijdte van het op te stellen Plan-MER.*

## 2.1

### ACHTERGROND

#### ***Nieuwe Wet ruimtelijke ordening***

Een structuurvisie is een planfiguur uit de nieuwe Wet ruimtelijke ordening (nieuwe Wro), die per 1 juli 2008 in werking is getreden.

#### DE STRUCTUURVISIE KOMT VOORT UIT DE NIEUWE WRO

De structuurvisie is in de nieuwe Wro het enige strategische beleidsinstrument. Een structuurvisie kan worden opgesteld door zowel Rijk, provincie als gemeente. De nieuwe Wro geeft aan dat een structuurvisie “de hoofdlijnen bevat voor voorgenomen ruimtelijke ontwikkeling, evenals de hoofdlijnen voor het te voeren ruimtelijk beleid”. Rijk, provincie en gemeenten moeten voor hun hele grondgebied een structuurvisie opstellen. Dit kan door een allesomvattende structuurvisie op te stellen, maar ook door meerdere aparte structuurvisies op te stellen. Een aparte structuurvisie betreft een deel van het grondgebied of een bepaald aspect van het ruimtelijk beleid.

#### DE STRUCTUURVISIE GEEFT DE AMBITIES VAN DE PROVINCIE AAN

#### ***Nieuwe rol opvatting***

De Wro vraagt van overheden om in de structuurvisie hun belangen helder te definiëren en aan te geven hoe zij deze willen realiseren. Met de Interim Structuurvisie is hierin een eerste stap gezet. De Structuurvisie RO gaat nog een stap verder en vervangt de huidige Interim Structuurvisie. De structuurvisie geeft duidelijk aan welke ambities de provincie heeft en hoe zij deze wil realiseren. De focus verplaatst zich daarbij door meer dan voorheen in te zetten op mee doen aan ontwikkelingen en op (boven)regionale opgaven en afstemming.

#### VIER AANDACHTSPUNTEN:

- Samenwerken
- Helderheid
- Vereenvoudigen
- Opschalen

De provincie hanteert daarbij vier aandachtspunten in de structuurvisie:

- ***Samenwerken:*** De provincie is een partner in ruimtelijke ontwikkelingen. De structuurvisie geeft aan waar de mogelijkheden liggen.
- ***Helderheid geven:*** De structuurvisie geeft helder aan waar vanuit provinciaal belang de waarden van natuur, water en bodem bescherming vragen en hoe die geborgd worden, waar waarden actief ontwikkeld worden en welke randvoorwaarden gelden voor ontwikkelingen.



- *Vereenvoudigen:* In de structuurvisie is het aantal beleidscategorieën en regelingen van de Interim Structuurvisie en Paraplunota ruimtelijke ordening zoveel mogelijk gebundeld tot een eenvoudiger sturingsstelsel.
- *Opschalen:* In de provinciale sturing staat het regionale schaalniveau centraal. Zowel bij stedelijke ontwikkelingen als het landelijke gebied verschuift de focus van het lokale naar het regionale schaalniveau.

## 2.2

**FUNCTIE STRUCTUURVISIE**

In de nieuwe structuurvisie geeft de provincie aan hoe zij omgaat met de ruimtelijke opgave voor de periode tot 2025, met een doorkijk naar 2040.

**DE STRUCTUURVISIE GEEFT DE HOOFDLIJNEN WEER TOT 2025**

De visie is een leidraad voor het ruimtelijk handelen van de provincie. De structuurvisie is de basis voor de wijze waarop instrumenten uit de Wet ruimtelijke ordening worden ingezet. De visie ondersteunt daarnaast het beleid op andere provinciale beleidsterreinen.

**Beleid**

De structuurvisie heeft een zelfsturend karakter. Dit houdt in dat het voor de provincie dient als kader voor de door haar uit te voeren activiteiten en voor haar inzet van ontwikkelingsgerichte instrumenten. Daarnaast geeft de provincie in de structuurvisie een aantal punten aan die zij vastlegt in een provinciale Verordening Ruimte. Daarin stelt zij regels voor de inhoud en onderbouwing van gemeentelijke bestemmingsplannen of soortgelijke gemeentelijke planologische besluiten.

**DE STRUCTUURVISIE BEVAT BELEID EN EEN UITVOERINGSSTRATEGIE**

Omdat de structuurvisie nog in ontwikkeling is, is er nog geen (concept) verordening die gebaseerd is op het (nieuw) provinciaal beleid (de zogenaamde Verordening Ruimte fase 2). Wel hebben GS al een Ontwerp Verordening Ruimte fase 1 vastgesteld. Deze is gebaseerd op het huidige beleid, zoals geformuleerd in de Interim Structuurvisie.

De structuurvisie bevat dus beleid dat in eerste instantie alleen zelfbindend is en kaders stelt voor de uitoefening van provinciale taken en bevoegdheden op grond van de nieuwe Wet ruimtelijke ordening, zoals het indienen van zienswijzen op gemeentelijke bestemmingsplannen of het opstellen van een inpassingsplan.

**Uitvoeringsstrategie**

**UITVOERINGSSTRATEGIE OM DOELEN TE BEREIKEN**

Naast beleid bevat de structuurvisie ook een uitvoeringsstrategie. Hierbij geeft de provincie aan welke instrumenten zij inzet om doelen te realiseren. Dit zijn:

- *Ontwikkelingsgerichte instrumenten*, zoals het maken van een inpassingsplan, de inzet van het provinciaal grondbedrijf, risicodragend investeren of de inzet van een ontwikkelingsmaatschappij.
- *Juridische instrumenten*, zoals de Verordening Ruimte, pro-actieve aanwijzing en beleid.
- *Financiële instrumenten*, zoals subsidieverlening en garantstelling.
- *Overleg en bestuurlijke afspraken*, zoals het Regionale Plannings Overleg en prestatie-overeenkomsten met gemeenten en waterschappen.
- *Communicatieve instrumenten*. De provincie verricht onderzoek naar aspecten en waarden die vaak een bovengemeentelijk karakter hebben en stelt deze kennis ter beschikking aan de mede-overheden.

## 2.3

## HOOFDLIJNEN RUIMTELIJK BELEID

DE PROVINCIE STREEFT  
NAAR EEN BETERE  
RUIMTELIJKE KWALITEIT**Hoofdambitie**

De hoofdambitie van de provincie is het streven naar een betere ruimtelijke kwaliteit. De kwaliteit van de leefomgeving is belangrijk in de afweging van mensen en bedrijven om zich te vestigen in een gebied. Brabant heeft met de afwisseling en contrasten tussen stad en land, de ligging in (inter)nationaal verband en een vitale economie, sterke troefkaarten in de hand. De provincie wil dat nieuwe ruimtelijke ontwikkelingen verbonden worden met deze bestaande kwaliteiten van Brabant. Als er ruimtelijke ontwikkelingen zijn dan wil de provincie dat die bijdragen aan de ruimtelijke kwaliteit. Hierdoor versterken economische functies, landschap en ruimtelijke kwaliteit elkaar.

In de structuurvisie geeft de provincie aan hoe ruimtelijke ontwikkelingen een plek kunnen krijgen die aansluit bij de kwaliteiten van Brabant. Op deze manier werkt de provincie aan het creëren van een duurzame ruimtelijke kwaliteit van Brabant.

De provincie biedt ontwikkelruimte als dat bijdraagt aan een versterking van de ruimtelijke kwaliteit, het landschap. Dit vergt een actieve instelling van iedereen die bij die ontwikkeling betrokken is. Essentieel daarbij is dat de basis van Brabant op orde blijft: er wordt verantwoord omgegaan met bodem, water, natuur en cultuurhistorische waarden. Het benutten van nieuwe ontwikkelingen is een kans voor behoud en ontwikkeling van het landschap.

**“Ja-mits” principe**

De provincie wil dat nieuwe ruimtelijke ontwikkelingen verbonden worden met de bestaande kwaliteiten van Brabant. Niet alles kan overal. Maar als er ontwikkelingen zijn dan wil de provincie dat die bijdragen aan de ruimtelijke kwaliteit. In de ISV werd een sterk onderscheid gemaakt tussen gebieden met waarden, waarvoor het ‘nee-tenzij’ principe gold, en gebieden zonder waarden waar ontwikkelingen mogelijk waren (ja-principe). De nieuwe SVRO gaat juist sterk uit van het principe ‘ja-mits’ en speelt daarmee in op de versterking van de ruimtelijke kwaliteit, het landschap: de belangrijkste peiler van de SVRO.

**Principes voor ruimtelijke kwaliteit**

Er zijn twee principes die voor de provincie leidend zijn bij ruimtelijke ontwikkelingen in Brabant:

1. Zorgvuldig omgaan met de beschikbare ruimte, ofwel het optimaal benutten van bestaande bebouwing en bestaand bebouwd gebied voor nieuwe functies. Als er wel nieuwe ruimte nodig is, wil de provincie dat deze ruimtelijke ontwikkeling een impuls geeft aan het landschap. Ook wil de provincie een impuls aan het landschap geven wanneer er sprake is van veranderingen in ruimtegebruik.
2. Focus op regionale afstemming. Regionale samenwerking wordt gezien als de crux voor de ruimtelijke ontwikkeling in Brabant. Het regionale schaalniveau is het meest geschikt om oplossingen te vinden voor integrale ruimtelijke opgaven.

## ESSENTIËLE GEBIEDSKENMERKEN

- natuurlijke basis
- ontginningslandschap
- moderne landschap

### *Sturing op ruimtelijke kwaliteit*

Om sturing te geven aan de kwaliteit van het landschap wordt uitgegaan van de essentiële gebiedskenmerken van Brabant in drie lagen:

1. De natuurlijke basis: de verschillen in de bodem, de geomorfologie, reliëf en het watersysteem die bepalend zijn voor de verschillen tussen de landschappen van Brabant.
2. *Het ontginningslandschap*: de wijze waarop de natuurlijke basis in gebruik is genomen door de mens is bepalend voor de ontginningsstructuren.
3. *Het moderne landschap*: de transformaties in het gebruik van het landschap door landbouw, recreatie, natuur, verstedelijking en infrastructuur gedurende de afgelopen decennia.

In de structuurvisie worden de essentiële gebiedskenmerken van Brabant nader uitgewerkt door:

- Het aangeven van structuren op provinciaal schaalniveau.
- Het uitwerken van gebiedspaspoorten.
- Het onderscheiden van cultuurhistorische landschappen.

### *Structuren*

De provincie wil sterk sturen op de kwaliteit van deze structuren en zet - in aanvulling op het rijksbeleid - proactieve, stevige instrumenten in. Denk hierbij aan de provinciale Verordening Ruimte, aan investeringen (zoals via het Investeringsbudget Stedelijke vernieuwing en Investeringsbudget Landelijk Gebied) en aan bestuurlijke afspraken met gemeenten, waterschappen en maatschappelijke organisaties. In het buitengebied ligt ook een belangrijke rol bij de regionale reconstructie- en gebiedscommissies.

## PROVINCIALE RUIMTELIJKE HOOFDSTRUCTUUR

- groenblauwe structuur
- agrarische structuur
- stedelijke structuur
- infrastructuur

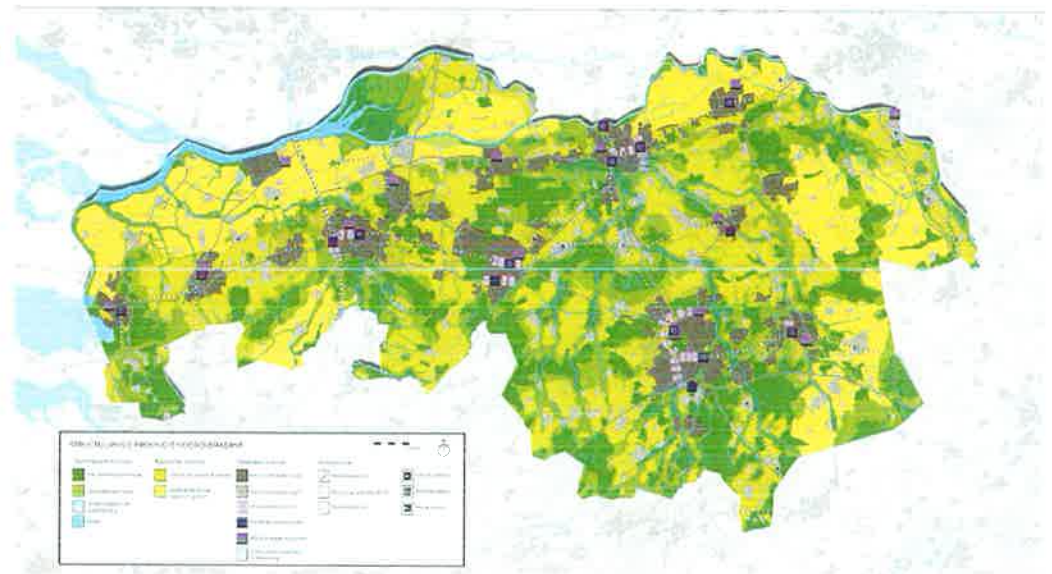
De provincie onderscheidt vier robuuste structuren:

- *De groenblauwe structuur*, waarin de natuurterreinen, landbouwgebieden met natuur- en landschapswaarden en waterbergingsgebieden in één samenhangende aangesloten structuur zijn ondergebracht.
- *De agrarische structuur*: die bestaat uit de agrarische productieruimte zoals landbouwontwikkelingsgebieden, glastuinbouwvestigingsgebieden en boomteeltgebieden en die delen van het buitengebied waar de landbouw leidend is. Binnen de agrarische structuur onderscheidt de provincie twee ontwikkelingsperspectieven: gemengd agrarisch gebied en zoekruimte primair agrarisch gebied.
- *De stedelijke structuur*: die bestaat uit samenhangende stedelijke concentraties voor wonen, werken en voorzieningen.
- *de infrastructuur*: die bestaat uit onder meer het hoofdwegennet, het spoornetwerk, vliegveld Eindhoven en vooral de (multimodale) knopen in die netwerken.

Samen vormen deze robuuste structuren de **provinciale ruimtelijke hoofdstructuur**. In de volgende afbeelding is de ligging van deze hoofdstructuur weergegeven. Een uitvergroting is van de afbeelding is op A4-formaat opgenomen in bijlage 2. De afbeelding is tevens te downloaden van internet en op een groter formaat af te drukken. Het internetadres luidt: [www.brabant.nl/structuurvisie/voorontwerp\\_structuurvisie\\_vrijgegeven](http://www.brabant.nl/structuurvisie/voorontwerp_structuurvisie_vrijgegeven). Op dit deel van de website is de afbeelding vervolgens te vinden onder 'documenten' in de rechter kolom.

**Afbeelding 2.1**

Structuurvisie Noord-Brabant

***Gebiedspaspoorten***

De gebiedspaspoorten geven inhoud aan het provinciaal belang landschap en zijn daarom belangrijk voor het handelen van de provincie en de inzet van provinciale instrumenten, zoals subsidie. De paspoorten worden ingezet bij ontwikkelingen in de structuren, zoals de realisering van water- en natuurdoelen in de groenblauwe structuur en in het routeontwerp bij infrastructuur. In een beperkt aantal (deel)gebieden wil de provincie een proactieve rol vervullen. Met name waar integrale opgaven, kansen en oplossingen op een (boven)regionaal schaalniveau samenkomen. De instrumenten die de provincie hiervoor inzet kunnen verschillen. De provincie stuurt op regionale gebiedskwaliteiten die leidend zijn voor beslissingen over ruimtelijke ontwikkelingen. Zij vraagt gemeenten en andere initiatiefnemers de landschapskenmerken en ambities van de paspoorten uit te werken in hun eigen plannen en ze te betrekken in de afwegingen bij ruimtelijke planvorming en daaraan uitvoering te (laten) geven in plannen. De gebiedspaspoorten zijn bindend voor de provincie, maar niet voor de gemeenten.

Bij de milieubeoordeling (zie hoofdstuk 3) wordt, indien relevant, ingegaan op de wijze waarop de gebiedspaspoorten betrokken worden in de milieubeoordeling. In dit kader zijn met name de aspecten / thema's landschap, natuur en landbouw (agribusiness) relevant. In de milieubeoordeling van deze aspecten wordt enerzijds beschouwd in hoeverre het gewijzigde beleid past binnen de ambities die in de gebiedspaspoorten worden opgenomen. Anderzijds levert leveren de milieubeoordelingen mogelijk aanscherpingen aan voor de inhoud van een of meerdere gebiedspaspoorten.

De provincie heeft twaalf gebiedspaspoorten uitgewerkt waarin de belangrijkste landschapsstructuren en kenmerken, van een samenhangend gebied zijn aangegeven. Ook de ambities vanuit de provincie voor deze gebieden worden hier aangegeven. Door rekening te houden met deze gebiedseigen kwaliteiten, dragen ontwikkelingen bij aan het diverse Brabantse landschap en daarmee de ruimtelijke kwaliteit van Brabant. Het regionale schaalniveau is het niveau om goede, integrale oplossingen te vinden voor sectorale opgaven in een gebied.

De gebieden zijn:

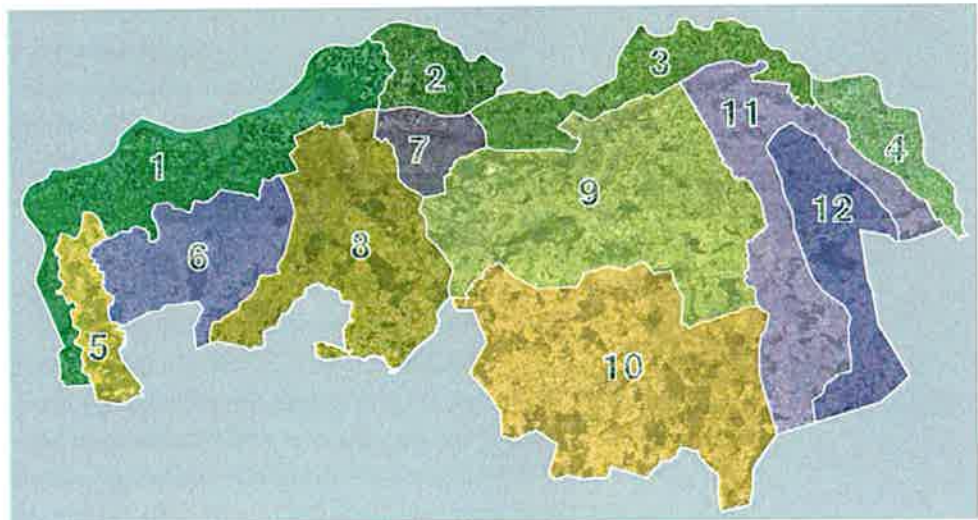
- Brabant van het zand: Brabantse Wal, Baronie, Meierij, Kempen, en Peelrand.
- Brabant van de klei: Zeekleigebied, Land van Heusden-Altena, Maaskant, en Maasvallei.
- Brabant van het verdwenen veen: West-Brabantse Venen, Langstraat en Peelkern.

In de Afbeelding 2.2 is een overzicht gegeven van de deelgebieden waarvoor een gebiedspaspoort is opgesteld.

#### Afbeelding 2.2

Gebiedspaspoorten

De deelgebieden: 1. Zeekleigebied; 2. Land van Heusden en Altena; 3. Maaskant; 4. Maasvallei; 5. Brabantse Wal; 6. West-Brabantse Venen; 7. Langstraat; 8. Baronie; 9. Meierij; 10. Kempen; 11. Peelrand; 12. Peelkern



#### Cultuurhistorische landschappen

Tot slot onderscheidt de provincie cultuurhistorische landschappen. Dit zijn gebieden met een concentratie van samenhangende cultuurhistorische waarden. Ze zijn representatief voor de diverse agrarische cultuurlandschappen van zand, klei en verdwenen veen, maar ook voor de landschappen gevormd door waterbeheersing en defensie, zoals overlaten en waterlinies. Het is belangrijk dat deze landschappen in samenhang verder ontwikkeld worden, gericht op behoud, herstel, ontwikkeling, zichtbaarheid en beleving van het landschap. Hierdoor wordt de ruimtelijke kwaliteit van Brabant versterkt. Binnen de cultuurhistorische landschappen onderscheidt de provincie historische vlakken. In de Verordening Ruimte (fase 2) worden de historische vlakken en regels gericht op behoud van dit ruimtelijk erfgoed vastgelegd. De ligging van de cultuurhistorische landschappen is weergegeven in Afbeelding 2.3.

#### Afbeelding 2.3

Cultuurhistorische landschappen.



### 2.3.1 VERSCHILLEN TUSSEN DE INTERIM STRUCTUURVISIE EN VOORONTWERP STRUCTUURVISIE RO

### 2.3.2 INLEIDING

De Voorontwerp Structuurvisie kent een aantal belangrijke beleidsaanpassingen ten opzichte van de Interim Structuurvisie. De aanpassingen hebben enerzijds betrekking op de gebiedsaanduidingen voor het landelijk gebied en anderzijds op het stedelijk gebied, maar ook op het toepassen van het principe van zorgvuldig ruimtegebruik in plaats van zuinig ruimtegebruik (ISV). Gekoppeld aan de wijzigingen van de zonering van het landelijk gebied is er sprake van wijzigingen / consequenties voor verschillende functies daarbinnen.

#### ***Landelijk gebied***

Voor wat betreft het landelijk gebied hangt een aantal wijzigingen samen met de zonering van natuur, landschap en landbouw. De SVRO kent een kleiner aantal gebiedsaanduidingen dan de ISV. Gebiedsaanduidingen in de ISV zijn (deels) samengevoegd in gebiedsaanduidingen in de SVRO, wat als consequentie heeft dat het gedetailleerde beleid uit de ISV wordt losgelaten. Doordat verschillende zoneringen zijn samengevoegd en doordat de SVRO uitgaat van een algemene omgevingstoets bij de ontwikkeling van functies, zijn er meer mogelijkheden voor de ontwikkeling van functies dan voorheen het geval was. In de SVRO wordt daarbij in het hele landelijk gebied uitgegaan van een ja-mits benadering terwijl in de ISV een sterk onderscheid wordt gemaakt tussen gebieden met waarden, waarvoor het 'nee-tenzij' principe geldt, en gebieden zonder waarden waar ontwikkelingen mogelijk zijn (ja-principe).

Gekoppeld aan de gewijzigde zonering veranderen de ontwikkelingsmogelijkheden voor bepaalde functies / aspecten in het buitengebied: het agrarisch vestigingsbeleid in het algemeen en de mogelijkheden voor agribusiness, glastuinbouw en het gebruik van teeltondersteunende voorzieningen in het bijzonder.

#### ***Stedelijk gebied***

- Wat betreft de begrenzing van het stedelijk gebied wijzigt er ten opzichte van de ISV niets in de SVRO. Wel vindt in de SVRO wijzigen plaats in de mogelijkheden voor bepaalde functies (grootschalige detailhandel en bedrijventerreinen en grootschalige recreatieve voorzieningen zoals leisure) in het stedelijk gebied gekoppeld aan hoogstedelijke zones, stedelijke- en multimodale knooppunten.

#### ***Zorgvuldig ruimtegebruik***

Een 'overall-wijziging' in de basis van het provinciale ruimtelijke beleid betreft het hanteren van het principe van zorgvuldig ruimtegebruik in plaats van zuinig ruimtegebruik zoals dat werd gehanteerd in de ISV. Zorgvuldig ruimtegebruik betekent dat initiatieven in eerste instantie een plek krijgen binnen het bestaand bebouwde gebied. Pas als deze mogelijkheden niet aanwezig zijn of de kwaliteiten van de geplande ontwikkeling hier niet bij passen, wordt er in de omgeving gezocht naar de best mogelijke plek om nieuwe ruimte aan te snijden. Hierbij worden de mogelijkheden voor hergebruik optimaal benut. Dit principe is van toepassing op zowel het stedelijk als het landelijk gebied. Gebiedskenmerken en omliggende waarden, gebaseerd op de lagenbenadering, zijn leidend bij de vraag 'waar' en 'hoe' de nieuwe ruimte wordt aangesneden.

Zorgvuldig ruimtegebruik houdt ook in dat nieuwe ruimtevragers rekening houden met de kwaliteiten van de omgeving. Een ontwikkeling past bij de maat, schaal en functie van zijn omgeving.

Voor het buitengebied wordt hier een landschapsinvesteringsregel aan gekoppeld. De provincie verplicht bij ontwikkelingen in het buitengebied in de Verordening Ruimte fase 2 een investering in het landschap.

Het principe 'zorgvuldig ruimtegebruik' zal in het Plan-MER niet worden getoetst. Wel wordt dit principe betrokken bij de milieubeoordeling. Bij de toetsing van de aspecten / thema's zullen de kansen en risico's met betrekking tot zorgvuldig ruimtegebruik worden benoemd. Het principe zal bij de verschillende aspecten / thema's aan de orde komen in de sfeer van compenserende en mitigerende maatregelen.

#### **Beleidsaanpassingen**

In de volgende subparagrafen zijn de belangrijkste beleidsaanpassingen die opgenomen zijn in de Voorontwerp Structuurvisie ten opzichte van de Interim Structuurvisie, voor zover deze belangrijke gevolgen kunnen hebben voor het milieu of Natura 2000 gebieden, samenvattend beschreven. Aangegeven wordt wat nieuw is in de Voorontwerp Structuurvisie, welke aspecten intensiever of middels een andere instrumentering beschermd worden, welke aspecten zijn overgenomen vanuit de Interim Structuurvisie en welke aspecten zijn beëindigd.

#### **PROVINCIAAL WATERPLAN 2010 - 2015**

Ook op het gebied van water zijn beleidswijzigingen opgetreden. De provincie heeft voorafgaand aan de Structuurvisie Ruimtelijke Ordening een Provinciaal Waterplan opgesteld. Hiervoor, en voor de waterbeheersplannen van de Brabantse waterschappen is een Plan-MER opgesteld. De ruimtelijke aspecten van het provinciaal Waterplan worden overgenomen in de Structuurvisie Ruimtelijke Ordening. Beleidsafwegingen omtrent het aspect water zullen daarom minder aandacht krijgen in het Plan-MER voor de SVRO.

### 2.3.3

#### **ZONERING NATUUR, LANDSCHAP EN LANDBOUW IN HET LANDELIJKE GEBIED**

De zonering van het landelijk gebied is gewijzigd. De ISV kent qua gebiedsaanduidingen voor het landelijke gebied een vierdeling: GHS-natuur, GHS-landbouw, AHS-landschap en AHS-landbouw. Binnen deze gebiedsaanduidingen is sprake van verschillende waarden en daaraan gekoppeld verschillende mogelijkheden / beperkingen voor ontwikkelingen. Deze vier gebiedsaanduidingen zijn ieder weer onderverdeeld in nadere gebiedsaanduidingen (subzones). Zo is de GHS-natuur onderverdeeld in (natte) natuurparel, overig bos- en natuurgebied en ecologische verbindingzone.

De Voorontwerp Structuurvisie kent een groenblauwe structuur en een agrarische structuur.

De provincie onderscheidt in de groenblauwe structuur drie perspectieven:

- *Het kerngebied groenblauw:* De kern bestaat uit natuurgebieden in de ecologische hoofdstructuur inclusief de (robuuste) ecologische verbindingzones en de gebieden waar ruimte nodig is voor watersysteemherstel. De hoofdfunctie is hier behoud en ontwikkeling van het natuur- en watersysteem.

- *De groenblauwe mantel:* De mantel bestaat overwegend uit gemengd agrarisch gebied met belangrijke nevenfuncties voor natuur en water. Het zijn gebieden grenzend aan het kerngebied natuur en water die bijdragen aan de bescherming van de waarden in het kerngebied. Het behoud en vooral de ontwikkeling van natuur, water (-beheer) en landschap is in de groenblauwe mantel een belangrijke opgave. Ook een aantal groene gebieden door én nabij de stedelijke omgeving is onderdeel van de groenblauwe mantel.
- *De gebieden voor waterveiligheid en waterberging:* Deze gebieden zijn bij dreigende wateroverlast - van belang voor waterveiligheid (ruimte voor de rivier) en waterberging (regionale waterberging). Het grootste deel van deze gebieden ligt binnen de groenblauwe structuur, een deel heeft een overlap met de agrarische structuur. Binnen deze gebieden kunnen andere functies zoals landbouw en natuur zich blijvend ontwikkelen mits ze afgestemd zijn op de beoogde waterfuncties.

Binnen de agrarische structuur onderscheidt de provincie twee ontwikkelingsperspectieven:

- *Gemengd agrarisch gebied:* gebied waarbinnen de agrarische functie vaak in samenhang met andere functies (in de omgeving) wordt uitgeoefend. Er kan worden voldaan aan de vraag naar kleinschalige stedelijke voorzieningen, recreatie en ondernemen in een groene omgeving. Er zijn sterke agrarische clusters, onder andere voor intensieve veehouderij, glastuinbouw, boomteelt en groenteteelt, die hun positie behouden.
- *Primair agrarisch gebied:* gebied waar de agrarische productiestructuur versterkt wordt. Op het schaalniveau van de provincie zijn er drie zoekruimten aangegeven waar de provincie extra mogelijkheden ziet voor schaalvergroting en intensivering van de landbouw. Dit zijn de Kleistreek, de Peelstreek en de omgeving van Zundert. In deze gebieden is er ruimte voor de versterking van de daar aanwezige agrarische clusters en worden (stedelijke) functies die strijdig zijn met de landbouw geweerd. Rondom steden en natuur is sprake van gemengde landbouwvormen.

#### ANALYSE: VERGELIJKING GEBIEDSAANDUIDINGEN

In het kader van deze notitie Reikwijdte en Detailniveau en in aanloop naar het op te stellen Plan-MER is een eerste analyse uitgevoerd waarbij inzichtelijk is gemaakt hoe de gebiedsaanduidingen voor het landelijk gebied in de ISV en de SVRO zich tot elkaar verhouden. Voor de verschillende gebiedsaanduidingen is globaal bekeken hoeveel procent van het oppervlak samenvalt met de gebiedsaanduiding in SVRO of ISV. Logischerwijs vallen de minst kwetsbare gebieden uit de ISV samen met de minst kwetsbare gebieden in de SVRO.

Wat bij de analyse is opgevallen, is dat het aandeel AHS-overig (ISV) binnen de Groenblauwe mantel (SVRO) aanzienlijk is. Dit houdt in dat aan gebieden die in de ISV zijn aangeduid als 'niet of weinig kwetsbaar' in de SVRO groen-blauwe waarden zijn toegekend en dus wel als redelijk kwetsbaar worden aangemerkt of gezien worden als te ontwikkelen groen-blauwe gebieden. In een aantal gevallen heeft dit te maken met de wijze waarop de kaarten zijn opgebouwd. Een concreet voorbeeld hiervan is de wijze waarop ecologische verbindingzones die deel uit maken van de EHS zijn opgenomen in de SVRO. In de ISV zijn deze als lijnelement opgenomen en in de SVRO als vlak / gebied. Dit heeft consequenties voor de mogelijkheden voor bijvoorbeeld de landbouw ter plaatse. Ook is de kaart van de SVRO abstracter van beeld dan die van de ISV.



**Agrarisch vestigingsbeleid**

In de ISV onderscheidt de provincie gedifferentieerd beleid voor de verschillende (sub)zones en verschillende agrarische sectoren. De SVRO verlaat dit beleid wat zowel consequenties kan hebben voor de omvang als het karakter van de agrarische bedrijven. In de SVRO is het gedetailleerde vestigingsbeleid vervangen door een algemene omgevingstoets en de leefgebieden voor flora en fauna zijn niet aangeduid. Dit heeft effect op de ontwikkelingsmogelijkheden van agrarische bedrijven. Hierbij wordt ook aandacht geschonken aan de ontwikkelingsmogelijkheden van intensieve veehouderijen in verwevingsgebied. De SVRO beoogt geen beleidswijziging ten aanzien van de ontwikkelingsmogelijkheden van intensieve veehouderijen. De duurzaamheidstoets voor intensieve veehouderijen in verwevingsgebied is vertaald naar de Verordening Ruimte (1<sup>e</sup> fase). Onderzocht wordt of het loslaten van de zonering uit de ISV consequenties heeft voor de beoordeling van duurzame locaties die niet door de omgevingstoets wordt opgevangen. Als hierdoor meer intensieve veehouderijbedrijven ontwikkelen of meer agrarische bedrijven, door omschakeling, een intensief veehouderijbedrijf worden, kan dat effecten hebben op de waarden in het landelijk gebied.

**MELKVEEHOUDERIJ**

Melkveehouderijbedrijven waarvan het melkvee niet naar buiten kan, worden net zoals in de ISV en het reconstructieplan in de SVRO gezien als intensieve veehouderijbedrijven. Wat dit betreft is er geen sprake van een beleidswijziging. In de plan-m.e.r. wordt dan ook niet op dit beleid ingegaan.

In het Plan-MER worden de consequenties van de gewijzigde zonering beoordeeld. Hierbij wordt onderscheid gemaakt in de consequenties van de gewijzigde bescherming van leefgebieden voor beschermde en kwetsbare soorten (flora en fauna) en in de consequenties voor agrarische ontwikkelingen waarbij ook de ontwikkelingsmogelijkheden van intensieve veehouderijen in verwevingsgebied worden betrokken.

**Tabel 2.1**

Overzicht wijzigingen landelijk gebied

Nieuw	Intensivering / sterkere doorzetting / andere instrumentering	Voortgezet	Beëindigd
<b>Zonering landelijk gebied</b>			
Zonering landelijk gebied gewijzigd. Groenblauwe Structuur en Agrarische structuur versus GHS-natuur, GHS-landbouw, AHS-landschap en AHS-overig. Grenzen zijn aangepast en opgeschaald. De omgevingstoets bij de ontwikkeling van agrarische bedrijven. Instellen van de landschapsinvesteringsregel bij de ontwikkeling van functies.	In sommige gevallen leidt de nieuwe gebiedsaanduiding tot strenger beleid en in sommige gevallen tot een versoepeling. Hangt deels samen met nieuwe rol provincie. Bescherming van bepaalde waarden is opgenomen binnen gebiedspaspoorten die bindend zijn voor de provincie. Cultuurhistorisch waardevolle vlakken zullen worden	(Overwegend) de bescherming van natuurwaarden (EHS) en de mogelijkheden voor agrarisch gebruik. Lokaal wel verschillen.	Bescherming van kwetsbare soorten, dassenleefgebied, leefgebied struweelvogels via beleid, dat bindend is voor gemeenten.

Nieuw	Intensivering / sterkere doorzetting / andere instrumentering	Voortgezet	Beëindigd
	opgenomen in Verordening Ruimte fase 2.		

### 2.3.4

#### AGRIBUSINESS

De SVRO kent meer mogelijkheden voor agribusiness dan de ISV.

In de zoekgebieden primair agrarisch gebied wil de provincie ruimte geven aan de ontwikkeling van agribusiness (alle verschillende soorten bedrijven in de agrarische sector). Verwerking, opslag, transport en energieopwekking zijn mogelijk onder de randvoorwaarde dat dit leidt tot een afname van de milieudruk (lucht, bodem, water).

#### ENERGIEOPWEKKING EN MESTVERWERKING

In de ISV zijn concrete randvoorwaarden en eisen geformuleerd waaraan initiatieven met betrekking tot mestverwerking en energieopwekking met biomassa worden getoetst. In de SVRO is opgenomen dat de intensieve veehouderij in gemengd agrarisch gebied een bijdrage kan leveren aan het opwekken van biogas door de vergisting van mest en biomassa met name binnen de bestaande sterke agrarische clusters.

Wat betreft mestverwerking wordt er in Verordening Ruimte fase 2 een regeling opgenomen. Biomassavergistingsinstallaties op een bedrijf zullen in de situatie van Noord-Brabant vrijwel nooit m.e.r.-(beoordelings)plichtig zijn en worden daarom hier buiten beschouwing gelaten. In het kader van dit Plan-MER gaan we er vanuit dat grootschalige mestverwerking en biomassavergistingsinstallaties gekoppeld zullen zijn aan de ontwikkeling van agribusiness en zullen ook in dit kader in de milieubeoordeling worden meegenomen.

Wanneer dergelijke grotere installaties zullen worden opgericht voor een concentratie van intensieve veehouderijen, zal dit onder 'agribusiness' vallen en in dat kader worden meegenomen in de milieubeoordeling.

De milieubeoordeling in het Plan-MER richt zich op de ruimere mogelijkheden voor agribusiness in de zoekgebieden primair agrarisch gebied.

Tabel 2.2

Wijzigingen intensieve  
veehouderij

Nieuw	Intensivering / sterkere doorzetting / andere instrumentering	Voortgezet	Beëindigd
<b>Agribusiness</b>			
In de zoekgebieden primair agrarisch gebied worden mogelijkheden gezien voor agribusiness.	Intensivering (agribusiness) versterkt in primair agrarisch gebied wordt geregeld in de Verordening Ruimte fase 2.	De reconstructiezonering met daaraan gekoppeld mogelijkheden voor intensieve veehouderij (geheel).	Het niet mogelijk zijn van agribusiness, grootschalige mestverwerking en energieopwekking.

## 2.3.5

## GLASTUINBOUW EN TEELTONDERSTEUNENDE VOORZIENINGEN

Wat betreft glastuinbouw wordt in de SVRO nagenoeg dezelfde koers aangehouden als in de ISV. Wel is er sprake van het volgende verschil. In de ISV is onder voorwaarden de realisatie van glastuinbouwclusters (vanaf 50 ha netto glas) mogelijk binnen de AHS. In de SVRO wordt de ontwikkeling van een dergelijk cluster alleen toelaatbaar geacht in de zoekruimte primair agrarisch gebied. Daarnaast is er een aantal doorgroeigebieden. De gemeenten begrenzen uiteindelijk deze primaire agrarische gebieden. De provincie vraagt de gemeenten om o.a. de primair agrarische gebieden (met daarbinnen de gebieden met gemengde landbouwvormen) in samenwerking met de revitaliseringscommissies verder uit te werken in de gemeentelijke structuurvisie en het bestemmingsplan buitengebied. De ontwikkeling van functies wordt daarbij gezien in samenhang met het principe van zorgvuldig ruimtegebruik en de invulling van duurzaamheidsaspecten. In Verordening Ruimte fase 2 worden ruimere mogelijkheden voor het toepassen van teeltondersteunende voorzieningen opgenomen dan in het geldende provinciale beleid. De toepassing van teeltondersteunende voorzieningen zal wel afhankelijk worden gesteld van gebiedskwaliteiten en kenmerken. Het gaat bijvoorbeeld om meer ruimte voor ondersteunend glas en grotere differentiatievlakken voor overige permanente teeltondersteunende voorzieningen.

Bij de milieubeoordeling wordt gekeken naar de consequenties van het in ruimere mate toestaan van teeltondersteunende voorzieningen en de consequenties als gevolg van de inperking van mogelijkheden voor een nieuw glastuinbouwcluster (50 ha).

Tabel 2.3

Wijzingen glastuinbouw en teeltondersteunende voorzieningen

Nieuw	Intensivering / sterkere doorzetting / andere instrumentering	Voortgezet	Beëindigd
<b>Glastuinbouw en teeltondersteunende voorzieningen</b>			
Mogelijkheden voor nieuwe glastuinbouwclusters beperkt en mogelijkheden voor teeltondersteunende voorzieningen verruimd.	Meer mogelijkheden voor teeltondersteunende voorzieningen in primair agrarisch gebied.	Mogelijkheid voor nieuwe glastuinbouw (in grote lijn) en toepassing van teeltondersteunende voorzieningen. Nadere uitwerking doorgroeigebieden in beginsel doorgezet. Voor Halderberge, Woudrichem-West, Roosendaal-Heerle en Veghel wordt in overleg gezien of voortzetting gewenst is.	Mogelijkheid voor nieuwe glastuinbouwclusters van minimaal 50 hectare binnen de gehele AHS, nu alleen in zoekgebied primair agrarisch gebied.

## 2.3.6

**GROOTSCHALIGE RECREATIEVE VOORZIENINGEN**

In de SVRO is de aanscherping van de mogelijkheden voor de nieuwvestiging van grootschalige, bovenlokale recreatieve voorzieningen (leisure-achtige voorzieningen) - mede vanwege de gewenste multimodale ontsluiting- alleen wenselijk bij stedelijke knopen of hoogstedelijke zones in de stedelijke regio's. Een soortgelijke benadering wordt gehanteerd voor de ontwikkeling van bovenlokale, grootschalige functies, grootschalige detailhandel en bedrijventerreinen (zie hierna).

De milieubeoordeling gaat in op de consequenties van de verschuiving / beperking van de mogelijkheden voor grootschalige recreatieve voorzieningen verschuift tot bovengenoemde bepaalde gebieden. In de milieubeoordeling wordt daarbij ingezoomd op de consequenties ter hoogte van de multimodale knooppunten, stedelijke knopen en hoogstedelijke zones in de stedelijke regio.

Tabel 2.3

Wijzigingen recreatieve voorzieningen

Nieuw	Intensivering / sterkere		
	doorzetting / andere instrumentering	Voortgezet	Beëindigd
<b>Recreatieve voorzieningen</b>			
Nieuwvestiging van grootschalige, bovenlokale recreatieve voorzieningen is (mede vanwege de gewenste multimodale ontsluiting) alleen wenselijk bij stedelijke knopen of hoogstedelijke zones in de stedelijke regio's.	Alleen in daarvoor aangewezen gebieden / locaties (multimodaliteit).	Mogelijkheid voor nieuwvestiging / ontwikkeling grootschalige recreatieve voorzieningen.	Meer generieke mogelijkheden voor nieuwvestiging / ontwikkeling grootschalige recreatieve voorzieningen.

## 2.3.7

**STEDELIJK GEBIED**

In de ISV is opgenomen dat het er om gaat om optimaal gebruik te maken van de mogelijkheden om nieuwe ruimtelijke ontwikkelingen op het vlak van wonen, werken en voorzieningen te vervlechten met infrastructuur. Speerpunten hierbij zijn vooral de benutting van de ruimtelijke mogelijkheden op 'stedelijke knopen' (intensivering van het ruimtegebruik) en de multimodale ontsluiting van bedrijventerreinen, zodat ook de mogelijkheden voor multimodaal goederenvervoer ten volle kunnen worden benut. In de ISV worden de mogelijkheden voor grootschalige detailhandel (weidewinkels) impliciet gevat onder de noemer van nieuwe ruimtelijke ontwikkelingen op het vlak van wonen, werken en voorzieningen en wordt niet concreet de term 'weidewinkels' gebruikt.

In de SVRO geeft de provincie aan dat zij de ontwikkeling van bovenlokale, grootschalige functies en de ontwikkeling van bedrijventerreinen wil concentreren op goed ontsloten, multimodale plekken. Een betere verknoping van stedelijke ontwikkelingen aan infrastructuur draagt bij aan een goede bereikbaarheid en daarmee aan het (inter) nationale vestigingsklimaat van Brabant. Ditzelfde principe is gehanteerd voor de wat meer grootschalige recreatieve voorzieningen / leisureprojecten (zie hiervoor).

In de Verordening Ruimte fase 2 stelt de provincie regels voor detailhandel buiten de buurt-, wijk-, dorps- en stadscentra. Hierbij wordt advies ingewonnen van de regionale planningsoverleggen (rpo's) (AMvB). Ook wordt in deze verordening een regeling opgenomen voor de ontwikkeling van bovenlokale, grootschalige voorzieningen en het uitsluiten van detailhandelsvestigingen buiten bestaand stedelijk gebied (weidewinkels) (AMvB).

Het voorgaande houdt in dat de mogelijkheden voor grootschalige stedelijke ontwikkelingen worden beperkt tot stedelijke knooppunten en hier wordt een aantal expliciete voorwaarden aan verbonden.

Wat betreft de grootschalige detailhandel en leisure met een bovenregionale/nationale functie wordt een duidelijk kader gegeven voor de vestigingsmogelijkheden: de hoogstedelijke zones binnen de B5-gemeenten.

#### ZOEKGEBIED VERSTEDELIJKING

In de SVRO zijn nauwelijks wijzigingen opgenomen m.b.t. ruimte voor verstedelijking binnen de provincie Noord-Brabant. De beperkte wijzigingen die hebben plaatsgevonden, specifiek met betrekking tot zoekruimte voor verstedelijking binnen Waalboss, zijn niet m.e.r. (beoordelings)-plichtig en worden daarom niet meegenomen in het Plan-MER.

De milieubeoordeling van deze beleidswijziging heeft betrekking op de concentratie van bovenlokale, grootschalige functies en de ontwikkeling van grootschalige functies op goed ontsloten, multimodale plekken. Tevens zal worden ingezoomd op de plekken waar deze mogelijkheden als gevolg van dit beleid worden gezien (kansen).

Tabel 2.4

Wijzigingen stedelijk gebied

Nieuw	Intensivering / sterkere doorzetting / andere instrumentering	Voortgezet	Beëindigd
Ontwikkelingen (in) stedelijk gebied: wonen / stadsproject			
Hoogstedelijke zones, stedelijke- en multimodale knooppunten	Aanscherping van beleid m.b.t. stedelijke ontwikkeling (waaronder detailhandel).	Benutten van multimodaliteit en bieden van mogelijkheden stedelijke ontwikkeling.	Mogelijkheden voor (afweging) bovenregionale detailhandel en leisure buiten de B5.

## 2.4

### RELATIE MET ANDERE PLANNEN EN PROJECTEN

De structuurvisie is één van de vier provinciale strategische plannen voor de fysieke leefomgeving. De structuurvisie geeft de samenhang weer tussen het beleid op het gebied van milieu, verkeer en vervoer en water. Het gedachtegoed uit het Integraal Strategisch Milieubeleid (2006), het Provinciaal verkeers- en vervoersplan (2006) en het ontwerp Provinciaal Waterplan (2009) klinkt door in de structuurvisie<sup>1</sup>.

<sup>1</sup> Een deel van de ruimtelijke aspecten uit het provinciale Waterplan hebben de status van structuurvisie en daarvoor worden ruimtelijke instrumenten ingezet. De Interim Structuurvisie geeft de hoofdlijnen aan, het waterplan vormt een verdere uitwerking. Tevens zijn gebiedsbegrenzingsen van met name

Daarnaast houdt de structuurvisie rekening met het provinciaal beleid op economisch, sociaal-cultureel en ecologisch vlak.

Het beleid voor de intensieve veehouderij zoals opgenomen in de gebiedsplannen (2005) en reconstructieplannen (2005) blijft gehandhaafd. De uitwerkingsplannen van het Streekplan 2002 vervallen bij de vaststelling van deze structuurvisie. In de Verordening Ruimte fase 1 is een aantal zaken opgenomen, zoals de zoekgebieden voor verstedelijking (woon- en werklocaties tot 2015). Deze zoekgebieden worden in de Structuurvisie overgenomen. In de gebiedspaspoorten hebben de hoofdpunten met betrekking tot de kwalitatieve opgave per regio een plek gekregen.

#### *Investeringsprogramma's*

De provincie trekt steeds vaker samen met andere partijen ruimtelijke ontwikkelingen van de grond. Voor het landelijke gebied kent de provincie al enkele jaren het Provinciaal Meerjarenprogramma (PMJP 2007-2013). Voor het stedelijk gebied is in 2008 met de B5-steden het programma 'Samen investeren' opgesteld. De hoofdlijnen uit deze investeringsprogramma's zijn in de uitvoeringsparagrafen opgenomen. De programma's behouden hun zelfstandige positie. Bij het opstellen van nieuwe programma's is de structuurvisie leidend voor de provinciale inzet van middelen.

#### *Verordening(en) Ruimte*

De Verordening Ruimte is één van de uitvoeringsinstrumenten binnen de structuurvisie. In de verordening worden de kaderstellende elementen uit het provinciale beleid vertaald in regels die direct van toepassing zijn op (gemeentelijke) bestemmingsplannen. Van een aantal onderwerpen verplicht het Rijk de provincie om ze uit te werken in de provinciale verordening. De Verordening Ruimte fase 1 wordt naar verwachting begin 2010 vastgesteld en betreft bestaand beleid. Parallel aan het opstellen van de structuurvisie wordt de Verordening Ruimte fase 2 opgesteld. Het Plan-MER heeft geen betrekking op de Verordening Ruimte.

In bijlage 3 van deze notitie is de verhouding tussen de structuurvisie en andere provinciale beleidsdocumenten samenvattend weergegeven.

#### *M.e.r.-trajecten*

Voor een aantal concrete initiatieven worden gezien het verschil in abstractieniveau (nog) aparte m.e.r.-procedures doorlopen. Het gaat onder meer om MEROS waarvoor het onderzoek bijna is afgerond, N69 en de Noord-Oostcorridor (infrastructuur) waarvoor momenteel een m.e.r.-procedure wordt doorlopen. Deze ruimtelijke ontwikkelingen worden om deze reden niet in het Plan-MER voor de structuurvisie beoordeeld. De provincie Noord-Brabant zal in de ontwerp structuurvisie de uitkomsten van de genoemde m.e.r.-trajecten verwerken.

---

regionale waterbergingsgebieden geactualiseerd. Er is een Plan-MER opgesteld, gekoppeld aan het ontwerp Provinciaal Waterplan (2009).

## HOOFDSTUK 3

# Aanpak milieubeoordeling

*In dit hoofdstuk wordt de aanpak van de milieubeoordeling beschreven. Allereerst wordt ingegaan op de reikwijdte en het doel van de milieubeoordeling en de te hanteren methodiek. Aangegeven wordt dat er een kwalitatieve beoordeling zal plaatsvinden van het gewijzigde ruimtelijke beleid in de structuurvisie ten opzichte van de referentiesituatie. Het gaat hierbij om het gewijzigde beleid met mogelijke aanzienlijke gevolgen voor het milieu en een ruimtelijke component. Vervolgens wordt ingegaan op de te hanteren detailniveau en bijbehorende beoordelingsmethodiek en beoordelingskader (milieuthema's en beoordelingscriteria). Het hoofdstuk sluit af met de (concept)inhoudsopgave van het op te stellen Plan-MER.*

### 3.1

#### REIKWIJDTE EN DOEL VAN DE MILIEUBEOORDELING

##### FOCUS OP WIJZIGINGEN IN HET BELEID

##### **Focus in de milieubeoordeling op wijzigingen in beleid**

De reikwijdte en het detailniveau van het Plan-MER wordt direct bepaald door de reikwijdte en het detailniveau van de structuurvisie. Zoals beschreven in voorgaande hoofdstukken, is bij de totstandkoming van de structuurvisie sprake van enerzijds doorzetting van bestaand beleid, vastgelegd in de ISV en Verordening Ruimte fase 1. Anderzijds is sprake van herziening van bestaand beleid uit de ISV voor een beperkt aantal thema's. De milieubeoordeling in het Plan-MER richt zich op de wijzigingen (herziening) van het bestaande beleid voor zover deze beleidswijzigingen mogelijk kunnen leiden tot toekomstige m.e.r. (beoordelingsplichtige) activiteiten conform het Besluit m.e.r. 1994 en een ruimtelijke component bevatten. In hoofdstuk 2 is aangegeven voor welke beleidsthema's dit het geval is.

##### MILIEUEFFECTEN, KANSEN EN RISICO'S

##### **Doel van de milieubeoordeling**

Het doel van de milieubeoordeling is:

- Het in beeld brengen van de milieueffecten van het nieuwe (gewijzigde) beleid ten opzichte van de referentiesituatie.
- Inzicht geven in kansen en risico's van het gewijzigde beleid voor verschillende thema's (zie paragraaf 3.3).
- Toetsing van het gewijzigde beleid aan milieudoelen en ambities van rijk en provincie.

## 3.2

## DETAILNIVEAU EN BEOORDELINGSMETHODIEK

## HOOG ABSTRACTIENIVEAU

**Detailniveau en focus**

Vanwege het abstractieniveau van de structuurvisie en de daarin opgenomen beleidsuitspraken is er geen beoordeling van concrete ruimtelijke ontwikkelingen en /of concrete locaties mogelijk. De SVRO doet op dat (concrete) niveau geen uitspraken. Voor enkele beleidsthema's zal op gebiedsgericht niveau een kwalitatieve beoordeling plaatsvinden, voor andere thema's zal de milieubeoordeling in meer generieke (algemene) zin worden uitgevoerd. De focus in de milieubeoordeling ligt op het al dan niet kunnen bijdragen van het nieuwe (gewijzigde) beleid aan milieudoelen (rijk, provincie), het signaleren van mogelijke effecten in de vorm van kansen en risico's en toetsing aan de ambities die de provincie Noord-Brabant in de gebiedspaspoorten stelt aan ruimtelijke kwaliteit.

**Plan en studiegebied**

De milieubeoordeling richt zich op de gehele provincie Noord-Brabant (zie bijlage 2). Indien milieueffecten optreden in gebieden die de provinciale grenzen overschrijden worden die effecten in het Plan-MER aangeduid en beschreven.

**De beoordelingsmethodiek****Referentiesituatie**

REFERENTIESITUATIE =  
Huidige situatie + autonome  
ontwikkeling bij  
ongewijzigd beleid

De milieubeoordeling van het gewijzigde beleid vindt plaats ten opzichte van een referentiesituatie. De referentiesituatie bestaat uit de huidige situatie en de autonome ontwikkeling bij ongewijzigd beleid. Om een zuivere en toetsbare effectbeoordeling uit te kunnen voeren, bestaan de autonome ontwikkelingen in principe alleen uit die ontwikkelingen waarbij sprake is van concreet vastgesteld beleid. Het bestaande ruimtelijke beleid (zoals is opgenomen in de ISV) maakt onderdeel uit van de referentiesituatie. Zij vormt het kader en het vertrekpunt voor het nieuwe ruimtelijke beleid.

**Effectbeoordeling**

In het Plan-MER worden zowel de positieve (kansen/potenties) als de negatieve effecten (risico's/ aandachtspunten) van het gewijzigde beleid in beeld gebracht en beschreven. De effectscores worden samengevat in een tabel. Per thema/ aspect wordt per criterium inzicht gegeven in de bijdrage / effecten van het beleid aan het betreffende thema/ aspect. In tabel 3.1 is een voorbeeld van een dergelijke tabel opgenomen.

Tabel 3.1

Voorbeeld beoordelingswijze

Thema/ aspect	Beoordelings- criterium	Referentie- situatie	Bijdrage / effecten van het gewijzigde beleid In SVRO
Thema X	Criterium x	0	-

**Kwalitatieve beoordelingschaal**

De effecten worden kwalitatief, op basis van expert judgement en op basis van bestaande en beschikbare kaarten en informatie uit de Voorontwerp SVRO en ISV bepaald op het schaal- en detailniveau dat past bij de structuurvisie.



Hierbij wordt de volgende beoordelingsschaal gehanteerd:

Kwalitatieve score	Betekenis
++	Zeer positieve bijdrage / effecten
+	Positieve bijdrage / effecten
0 / +	Licht positieve bijdrage / effecten
0	Neutrale effecten, gelijkblijvende bijdrage
0 / -	Licht negatieve bijdrage / effecten
-	Negatieve bijdrage / effecten
--	Zeer negatieve bijdrage / effecten

Op basis van de milieubeoordeling worden per (milieu) thema, waar mogelijk, aandachtspunten voor de verdere planvorming en mogelijke mitigerende en compenserende maatregelen geformuleerd (kwalitatief).

### 3.3

#### BEOORDELINGSKADER

De relevante milieuthema's worden bepaald door de aard en ligging van de beleidswijzigingen. Zoals in hoofdstuk 2 van deze notitie is aangeduid hebben de beleidswijzigingen vooral betrekking op het buitengebied. Daarnaast is sprake van gewijzigd beleid ten aanzien van stedelijk gebied. Voor de beoordeling van de beleidswijzigingen betekent dit dat de milieubeoordeling accenten zal bevatten. Voor de beleidswijzigingen in landelijk gebied ligt het accent, mede door de ambities op het gebied van ruimtelijke kwaliteit, met name op de thema's: natuur, landschap en cultuurhistorie, bodem en water, landbouw, ammoniakdepositie, geurhinder en gezondheid. Voor het stedelijk gebied zal het accent in de milieubeoordeling met name liggen op de aspecten verkeer, geluid, luchtkwaliteit en veiligheid. De thema's klimaatverandering en energie zijn voor beide type beleidswijzigingen relevant en krijgen dan ook bij beide een plek in de milieubeoordeling.

In tabel 3.2 is een overzicht van de milieuthema's opgenomen, die in de milieubeoordeling worden beschouwd. Na de tabel is per thema/ aspect een beknopte toelichting opgenomen.

Tabel 3.2

Overzicht thema's en beoordelingscriteria

Thema / aspect	Criterium
Natuur	Beïnvloeding Natura 2000 gebieden
	Beïnvloeding EHS
	Beïnvloeding leefgebieden beschermde en kwetsbare soorten
Landschap, cultuurhistorie en aardkundige waarden	Beïnvloeding landschappelijke waarden
	Beïnvloeding cultuurhistorische waarden
	Beïnvloeding aardkundige waarden
Landbouw	Beïnvloeding ontwikkelingsmogelijkheden
Gezondheid	Beïnvloeding volksgezondheid
Ammoniak en geurhinder	Stikstofdepositie
	Geurhinder
Klimaatverandering	Beïnvloeding klimaatverandering
	Mate van adaptatie aan verandering in neerslag en aan temperatuur door klimaatverandering
Energie	Beperkingen en kansen voor het opwekken van duurzame energie
Verkeer en vervoer	Beïnvloeding bereikbaarheid (op gebieds- en provinciaal niveau)
	Mate van keuze en inzet duurzame mobiliteit

Thema / aspect	Criterium
	Mate van restcapaciteit en flexibiliteit van het netwerk
Geluid	Beïnvloeding geluidgevoelige bestemmingen
Luchtkwaliteit	Beïnvloeding luchtkwaliteit
Externe veiligheid	Beïnvloeding groepsrisico
Archeologie	Beïnvloeding potentieel archeologische waardevolle locaties
	Beïnvloeding archeologisch waardevolle locaties
Bodem en water	Beïnvloeding bodem (geomorfologie, bodemkwaliteit)
	Beïnvloeding grondwater (kwaliteit en kwantiteit)
	Beïnvloeding oppervlaktewater (kwaliteit)
	Beïnvloeding oppervlaktewater (kwantiteit)

### **Natuur**

Vanuit het oogpunt van natuur is het vooral van belang om na te gaan of er geen significant verstorende negatieve effecten zullen optreden in Natura 2000-gebieden en EHS-gebieden, als gevolg van de wijzigingen in het beleid binnen de structuurvisie. Voor dit onderdeel zal de aandacht dan ook vooral gericht zijn op toetsing van effecten binnen deze gebieden. Hierbij zal gekeken worden naar mogelijke veranderingen in de gebieden zelf als ook naar effecten van ingrepen/inrichting buiten het gebied die mogelijk binnen het gebied effecten veroorzaken (externe werking). Ook worden eventuele kansen en risico's voor het realiseren van de instandhoudingsdoelen in beeld gebracht.

### **Uitvoeren van een zogenaamde Voortoets**

Door het abstractieniveau van de structuurvisie is het niet mogelijk een passende beoordeling op te stellen. De beoordeling van de effecten op Natura 2000-gebieden vindt daarom plaats op het niveau van een zogenaamde Voortoets. Hierbij wordt inzichtelijk gemaakt of het gewijzigde beleid tot kansen of risico's kan leiden in relatie tot Natura 2000-gebieden.

Door het abstractieniveau van het plan kunnen geen 'exacte effecten' worden bepaald ten aanzien van leefgebieden van beschermde en kwetsbare soorten (flora en fauna). In de milieubeoordeling zal dit criterium daarom op meer globaal niveau beschouwd worden vanuit het perspectief van meer of minder kansen voor de ontwikkeling en behoud van leefgebieden van beschermde soorten. Voor het gewijzigde beleid ten aanzien van de zonering in het landelijk gebied wordt tevens ingegaan op de mogelijke consequenties van de verschillen die daardoor in de te hanteren beleidsregels ontstaan.

### **Landschap, cultuurhistorie en aardkundige waarden**

Onder het thema landschap, cultuurhistorie en aardkundige waarden wordt kwalitatief beschreven wat de effecten van het gewijzigde ruimtelijke beleid (kunnen) zijn en/ of welke kansen en risico's er als gevolg van het gewijzigde beleid kunnen ontstaan. Hierbij wordt tevens getoetst in hoeverre deze beleidwijzigingen stroken met de ambities om het landschap meer leidend te laten zijn, zoals o.a. wordt vastgelegd in de gebiedspaspoorten. Belangrijk hierbij is dat ook hier getoetst wordt ten opzichte van het bestaande ruimtelijke beleid; dit heeft tot gevolg dat ook van het bestaande beleid een inschatting gemaakt moet worden wat de positieve en negatieve effecten voor landschap en cultuurhistorie hadden zullen zijn.

Hierbij zal zowel gebiedsspecifiek als generiek beleid in beschouwing genomen worden.

Onder landschap en cultuurhistorie zal een toetsing plaatsvinden van zowel beleid specifiek gericht op versterking van landschappelijke en cultuurhistorische waarden alsook een toetsing van de landschappelijke en cultuurhistorische consequenties van het gewijzigde ruimtelijke beleid.

Hiertoe zal het beleid onderscheiden worden in:

- De gekozen gebiedstypologieën.
- De planologische instrumenten die ingezet worden om ruimtelijke ontwikkelingen te sturen en invulling te geven aan het vereveningsprincipe.
- Het realisatiekader dat beschikbaar is en beoogd wordt in te zetten voor het tot stand brengen van de ruimtelijke doelstellingen (in feite dus een toets op het realiteitsgehalte van de beleidsuitspraken).

De toetsing van landschappelijke en cultuurhistorische effecten zal op zich of drie aspecten richten:

- De invloed op de basiskwaliteiten waaronder de cultuurhistorische en landschappelijke waarden.
- De realisatie van de ambities waaronder het tot stand komen van de robuuste structuren.
- De realisatie van ruimtelijke kwaliteitsverbetering.

Ruimtelijke kwaliteitsverbetering zal hierbij gedefinieerd worden op basis van de gewenste ruimtelijke kwaliteit zoals die specifiek in de structuurvisie neergezet wordt maar ook aan de hand van meer algemene kwaliteitsknelpunten zoals nivellering, verrommeling en verstening.

### **Landbouw**

Voor het aspect landbouw wordt ingezoomd op beleidswijzigingen die van invloed zijn op de ontwikkelingsmogelijkheden van de land- en tuinbouwbedrijven. Het gaat hierbij om het effect van:

- Het hanteren van een omgevingstoets bij de ontwikkeling van agrarische bedrijven in plaats van het vestigingsbeleid uit de ISV.
- De mogelijkheden voor de ontwikkeling van agribusiness in de zoekgebieden primair agrarisch gebied.
- De wijze waarop uitbreiding, omschakeling of nieuwvestiging is gekoppeld aan investeringen in het landschap, op en buiten het agrarisch bouwblok.

Aan de hand van de wijziging van de zonerings en de gebiedspaspoorten wordt gekeken naar de gebieden waarvoor nieuwe / andere mogelijkheden voor uitbreiding / ontwikkeling tot stand komen onder de SVRO. Aan de hand van een gis-analyse wordt bekeken hoe de gebiedsaanduidingen van ISV en SVRO zich tot elkaar verhouden en wordt gekeken naar de wijzigingen in mogelijkheden voor land- en tuinbouwbedrijven binnen de gebieden.

### **Gezondheid**

In het Plan-MER krijgt het thema gezondheid aandacht door op kwalitatieve wijze, waar mogelijk, een vertaling te maken vanuit de thema's geluid, externe veiligheid, geurhinder en luchtkwaliteit naar de volksgezondheid. Gezien het abstractieniveau van de structuurvisie zal dat op globaal niveau plaatsvinden.

Hiernaast geldt dat het thema gezondheid relevant kan zijn in relatie tot de veehouderij: de kans op overdracht van ziektes via dieren en het uitrijden van mest. Het beleid in de SVRO heeft gevolgen voor de ontwikkelingsmogelijkheden van agrarische bedrijven in het algemeen en dus ook voor bedrijven die dieren houden. Onderzocht wordt wat de effecten zijn van de veranderingen in ontwikkelingsmogelijkheden van deze bedrijven op de volksgezondheid.

#### ***Ammoniak en geurhinder***

Door het gewijzigde beleid in de SVRO worden de ontwikkelingsmogelijkheden voor agrarische bedrijven met dieren gewijzigd. Er wordt op kwalitatieve wijze beschreven welke effecten dit heeft op de stikstofdepositie en geurhinder. Onderzocht wordt of hierdoor knelpunten optreden voor de leefbaarheid ten gevolge van geurhinder, de ontwikkelingsmogelijkheden van agrarische bedrijven die dieren houden en de kwaliteit van kwetsbare natuur en Natura 2000.

Voor beide thema's worden in generieke zin aanbevelingen gedaan voor de verdere planvorming. Er worden geen stikstofdepositie en /of geurhinder berekeningen uitgevoerd.

#### ***Klimaatverandering***

Het milieueffect van het aspect klimaat verandering wordt in het MER op twee manieren getoetst. In eerste instantie wordt bekeken wat voor bijdrage het ruimtelijk beleid levert aan het verminderen van klimaatverandering. Zo worden de emissies van broeikasgassen bijvoorbeeld beïnvloed door verschillende functie (combinaties) zo te lokaliseren dat vervoersstromen worden verminderd. Ten tweede wordt gekeken hoe het ruimtelijk beleid kan anticiperen op de gevolgen van klimaatverandering (adaptatie). Hierbij spelen twee ontwikkelingen een rol, namelijk de verandering in neerslag en de verandering in temperatuur.

#### ***Energie***

Voor het aspect energie worden de kansen en beperkingen voor duurzame energieopwekking in de provincie Noord-Brabant onderzocht. Hierbij wordt gekeken naar de mogelijkheid voor het plaatsen van nieuwe installaties voor het opwekken van duurzame energie en het aanwezige potentieel voor duurzame energie.

De kansen en beperkingen voor het benutten van duurzame energie binnen de zoekgebieden primair agrarisch gebied worden in beeld gebracht.

#### ***Verkeer en vervoer***

De keuzes die op provinciaal structuurvisie niveau worden gemaakt (qua functies, spreiding en omvang) zijn bepalend voor de plaats en omvang van de toekomstige verkeersstromen (indicatie voor gebruik infrastructuurnetwerken) en daarmee ook voor de eventuele hinder (milieu, natuur, leefbaarheid en veiligheid) die dit kan opleveren.

Vanuit het PVVP is in beeld hoe de verkeerssituatie in de autonome situatie functioneert en waar knelpunten liggen. Globaal wordt in beeld gebracht welke effecten en mogelijke knelpunten optreden of knelpunten worden opgelost door het toevoegen en/of verschuiven van de extra functies .

De aandacht is gericht op de hoogstedelijke zones, stedelijke en multimodale knooppunten en de ontwikkeling van agribusiness in de zoekgebieden primair agrarische gebied.

Hier ligt de nadruk op de kwaliteit van de bereikbaarheid en de veerkracht van het netwerk. Is er nog ruimte voor groei of zijn er potenties voor een flexibele inzet van modaliteiten (auto - OV, vrachtauto - schip/trein). Dit wordt in beeld gebracht op basis van de restcapaciteiten van de netwerken in relatie tot de geplande ontwikkelingen.

Specifieke aandacht gaat uit naar de beleidskeuzes die zijn gemaakt gericht op het inzetten van multimodaliteit en duurzame mobiliteit.

Op basis van deze gegevens worden de keuzes in de Structuurvisie beoordeeld op:

- Welke bereikbaarheidseffecten treden op (leidt de ontwikkeling tot een bereikbaarheidsknelpunt of wordt met de ontwikkeling wellicht een bestaand knelpunt opgelost).
- Wordt er met de ontwikkelingen ingespeeld op duurzame modaliteiten en de inzet op multimodaliteit.
- In hoeverre is er nog sprake van restcapaciteit op het wegennet en zijn er mogelijkheden voor de inzet van andere modaliteiten (flexibiliteit). Hierbij kan worden gedacht dat wellicht de weginfrastructuur nog een knelpunt kent maar er wel goede OV-capaciteit aanwezig is.

#### ***Geluid***

Getoetst wordt of er door het gewijzigde beleid mogelijke kansen en knelpunten (beperkingen) voor geluidgevoelige bestemmingen optreden. Er worden geen geluidsberekeningen uitgevoerd.

#### ***Luchtkwaliteit***

Het gewijzigde beleid in de structuurvisie wordt kwalitatief getoetst op mogelijke knelpunten voor wat betreft luchtkwaliteit en met name voor de concentraties NO<sub>2</sub> en PM<sub>10</sub>. Er worden geen luchtkwaliteitsberekeningen uitgevoerd.

#### ***Externe veiligheid***

In het Plan-MER wordt kwalitatief aangegeven of de structuurvisie mogelijk leidt tot een verandering in de risico's vanwege transport en/of gebruik van gevaarlijke stoffen. Alleen de gebieden die in de buurt liggen van risicobronnen worden beschouwd. De effecten worden beoordeeld op basis van de mate waarin personen worden blootgesteld aan risico's vanwege het transport en/of het gebruik van gevaarlijke stoffen. Vanwege het abstractieniveau wordt uitsluitend gekeken naar welke ontwikkelingen ten aanzien van het groepsrisico verwacht worden. Er worden geen berekeningen uitgevoerd.

#### ***Archeologie***

Voor het thema archeologie wordt gekeken naar de mogelijke invloed van het gewijzigde beleid op potentieel archeologisch waardevolle locaties en archeologisch waardevolle locaties.

#### ***Bodem en water***

In het Plan-MER worden de mogelijke kansen en knelpunten als gevolg van het gewijzigde beleid inzichtelijk gemaakt. Hierbij wordt ingegaan op kansen en knelpunten ten aanzien van de bodem (geomorfologie, bodemkwaliteit), grondwater (kwaliteit en kwantiteit), oppervlaktewater kwaliteit en kwantiteit (inrichting van het oppervlaktewatersysteem). Hierbij wordt ook gekeken naar de mogelijke inperking van de ruimte voor bodem en water en naar wateroverlast en waterveiligheid.

Daar waar de beleidswijzigingen kunnen leiden tot ondergrondse initiatieven, wat mogelijk is bij de duurzame locaties en de agribusiness, wordt op gebiedsniveau ingegaan op de mogelijke kwetsbaarheid voor bodem en water.

## 3.4

**CONCEPT INHOUDSOPGAVE PLAN-MER**

Voor het op te stellen Plan-MER wordt de volgende (concept) inhoudsopgave gehanteerd:

**Indeling Plan-MER op hoofdlijnen**

<p>Samenvatting</p> <p>Deel A</p> <ul style="list-style-type: none"> <li>▪ Hoofdstuk 1: Inleiding, achtergronden en doelstelling.</li> <li>▪ Hoofdstuk 2: Beschrijving van het gewijzigde beleid en afweging van gemaakte keuzes</li> <li>▪ Hoofdstuk 3: Overzicht milieubeoordeling en aanbevelingen voor de verdere planvorming</li> <li>▪ Deel B</li> <li>▪ Hoofdstuk 4: Milieubeoordeling, inclusief beschrijving referentiesituatie</li> <li>▪ Hoofdstuk 5: Beleidskader (Rijk en ander provinciaal beleid), te nemen besluiten en procedures.</li> <li>▪ Hoofdstuk 6: Leemten in kennis en aanzet evaluatieprogramma.</li> <li>▪ Bijlagen, o.a.: <ul style="list-style-type: none"> <li>▪ Literatuurlijst</li> <li>▪ Woordenlijst</li> <li>▪ Plankaart</li> <li>▪ .....</li> </ul> </li> </ul>
--

Met deze opzet kan het Plan-MER op drie verschillende abstractieniveaus gelezen worden, namelijk:

- Abstractieniveau 1. Samenvatting voor diegene die een snel inzicht wil hebben.
- Abstractieniveau 2. Deel A: voor diegene die inzicht wil hebben in het 'waarom' van het plan, de ambities, de invulling en gemaakte afwegingen en de effecten van de oplossing.
- Abstractieniveau 3. Het gehele rapport (deel A en deel B) voor diegene die zich eveneens wil verdiepen in de specialistische achtergrondinformatie. Deel B geeft hierbij de nadere onderbouwing van deel A door middel van de basisinformatie waarbij de referentiesituatie (huidige situatie en autonome ontwikkeling) wordt beschreven, een uitgebreide effectbeoordeling en alle relevante beleidskaders.

## HOOFDSTUK

# 4 Plan-m.e.r. Procedure

*In dit hoofdstuk wordt aangegeven welke stappen er in het kader van de plan-m.e.r.-procedure voor de Structuurvisie Ruimtelijke Ordening van de provincie Noord-Brabant worden gezet.*

**4.1****PLAN-M.E.R.**

Het doel van de plan-m.e.r.-procedure is om bij de besluitvorming over plannen en programma's het milieu een volwaardige plaats te geven, met het oog op de bevordering van een duurzame ontwikkeling. De plan-m.e.r.-procedure is gekoppeld aan plannen die (uiteindelijk) kunnen leiden tot concrete projecten of activiteiten met mogelijk belangrijke nadelige gevolgen voor het milieu. De plan-m.e.r.-procedure resulteert in een Milieueffectrapport (verder: Plan-MER) welke milieugegevens levert voor de structuurvisie.

De plan-m.e.r.-plicht geldt in geval van wettelijk of bestuursrechtelijk verplichte plannen:

- Die het kader vormen voor toekomstige m.e.r.-(beoordelings)plichtige besluiten.
- Waarvoor een passende beoordeling nodig is op grond van de Natuurbeschermingswet.

**4.2****STAPPEN PLAN-M.E.R. PROCEDURE**

In Afbeelding 4.1 is een overzicht gegeven van de te doorlopen stappen in de plan-m.e.r.-procedure.

Afbeelding 4.1

Stappen plan-m.e.r.-procedure





**NOTITIE REIKWIJDTE EN  
DETAILNIVEAU VORMT DE  
START VAN DE PROCEDURE**

Onderstaand zijn de verschillende stappen beknopt toegelicht.

***Openbare kennisgeving en raadpleging bestuursorganen***

De eerste fase van de plan-m.e.r.-procedure staat in het teken van de afbakening van het voornemen en de communicatie hierover aan de betrokken bestuursorganen en andere organisaties. In deze fase maakt de provincie Noord-Brabant door middel van een openbare kennisgeving bekend dat er voor de Structuurvisie Ruimtelijke Ontwikkeling een plan-m.e.r.-procedure wordt doorlopen. Tevens moeten de betrokken bestuursorganen (zowel binnen als buiten de provinciegrenzen), die met de uitvoering van het plan te maken kunnen krijgen en /of zich in het studiegebied bevinden, worden geraadpleegd over de reikwijdte en het detailniveau van het Plan-MER. Vanwege mogelijke grensoverschrijdende effecten wordt tevens Vlaanderen betrokken in de raadpleging. Ook raadpleegt de provincie de Provinciale Omgevingscommissie (POC) en het Platform Voortgang Uitvoering Revitalisering (PVUR). De voorliggende notitie is het document om deze raadpleging uit te voeren. Hiermee start formeel de procedure.

De betrokken bestuursorganen, de POC en het PVUR worden in de gelegenheid gesteld hun reacties ten aanzien van de reikwijdte en het detailniveau van het Plan-MER te geven zodat deze betrokken kunnen worden bij het opstellen van het Plan-MER. In deze fase vindt een informeel gesprek plaats met de Commissie voor de m.e.r. over de reikwijdte en het detailniveau van het Plan-MER.

***Effectenonderzoek en opstellen Plan-MER***

Op basis van de voorgaande afbakeningsfase (conform de vastgestelde reikwijdte en detailniveau) wordt de milieubeoordeling uitgevoerd en het Plan-MER opgesteld. Parallel aan het opstellen van het Plan-MER stelt de provincie de ontwerp structuurvisie op.

***Advies, inspraak en besluit***

Het Plan-MER wordt gelijktijdig met de ontwerp structuurvisie ter inzage gelegd ten behoeve van inspraak (zienswijzen). Hiervoor staat een periode van 6 weken. Daarnaast worden de POC, het PVUR en de Commissie voor de m.e.r. om advies gevraagd. Vanwege mogelijke grensoverschrijdende effecten wordt ook Vlaanderen geraadpleegd. Mede op basis van de resultaten van inspraak en advies en met inachtneming van het Plan-MER wordt de definitieve structuurvisie vastgesteld.

***Evaluatie***

Uiteindelijk is het verplicht om de daadwerkelijk optredende milieueffecten van de uitvoering van het plan te monitoren en te evalueren. In het Plan-MER wordt hiertoe een eerste aanzet gedaan.

**HET PLAN-MER EN  
ONTWERP-STRUCTUURVISIE  
LIGGEN 6 WEKEN TER  
INZAGE**

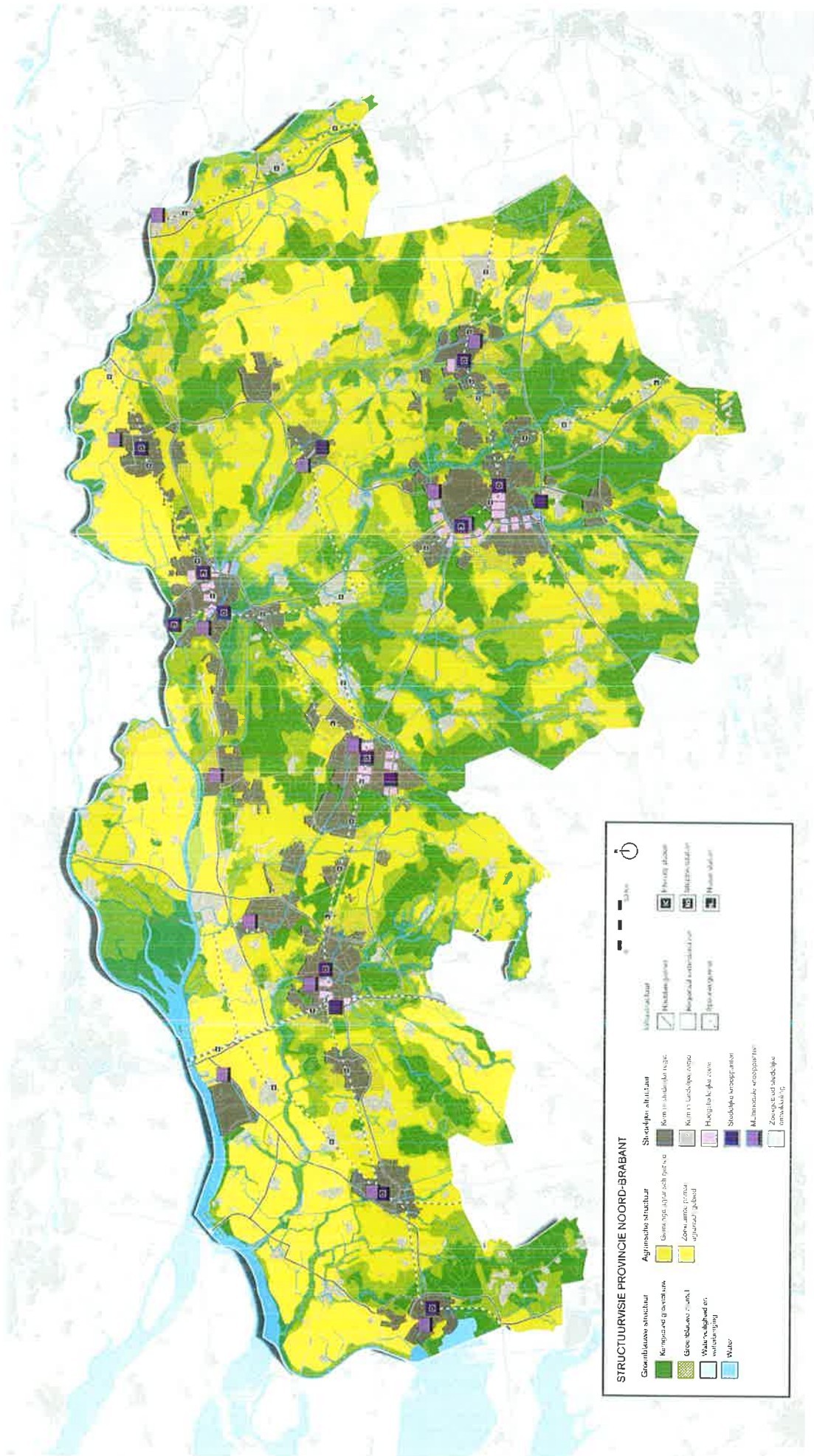
**EERSTE AANZET EVALUATIE  
IN HET PLAN-MER**

## BIJLAGE 1

## Literatuur

- Interim Structuurvisie 'Brabant in ontwikkeling', Provincie Noord-Brabant (juli 2008).
- Startnotitie Structuurvisie RO Noord-Brabant, Provincie Noord-Brabant (december 2008).
- Voorontwerp Structuurvisie RO, Provincie Noord-Brabant (juli 2009).
- Besluit m.e.r. 1994 (2009).

## BIJLAGE 2 Plankaart

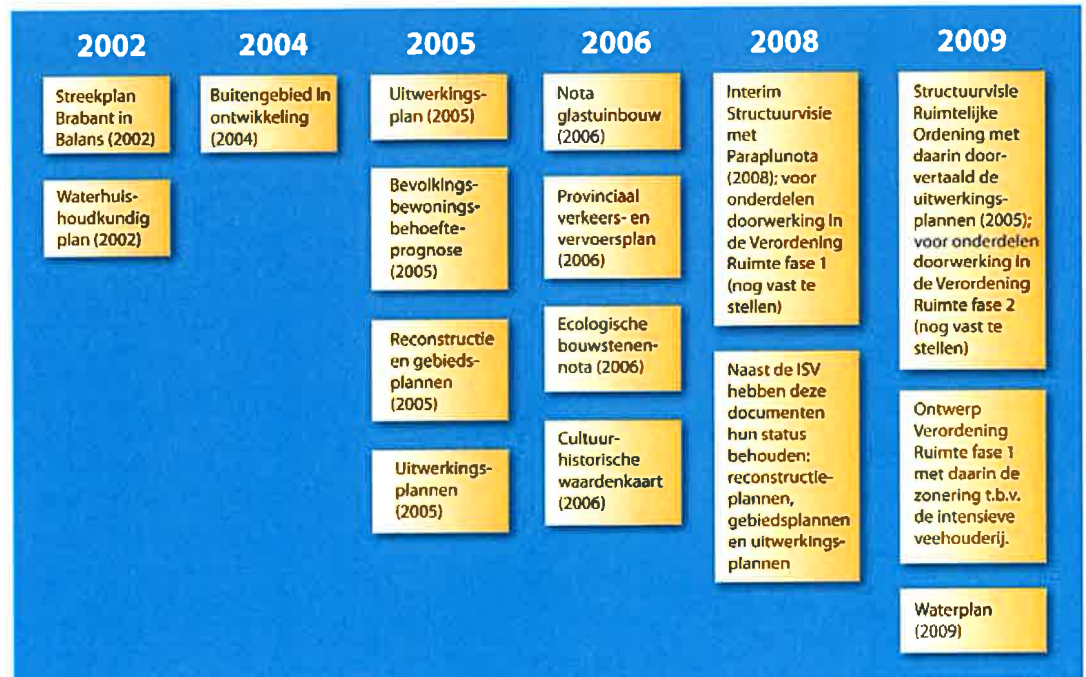


**STRUCTUURVISIE PROVINCIE NOORD-BRABANT**

<b>Green infrastructure</b>	<b>Agricultural structure</b>	<b>Urban core</b>	<b>Urban structure</b>
<ul style="list-style-type: none"> <li>Keerpolder of oeverwal</li> <li>Grasland met natuur</li> <li>Water, veldpad en verbinding</li> <li>Water</li> </ul>	<ul style="list-style-type: none"> <li>Groen type agrarisch gebied</li> <li>Groen type agrarisch gebied</li> <li>Groen type agrarisch gebied</li> <li>Herengroen</li> <li>Streektype agrarisch gebied</li> <li>Maatschappelijke gebied</li> <li>Zoogdier gebied</li> <li>omgeving</li> </ul>	<ul style="list-style-type: none"> <li>Rem in stadsrandgebied</li> <li>Rem in stadsrandgebied</li> <li>Rem in stadsrandgebied</li> <li>Herengroen</li> <li>Streektype agrarisch gebied</li> <li>Maatschappelijke gebied</li> <li>Zoogdier gebied</li> <li>omgeving</li> </ul>	<ul style="list-style-type: none"> <li>Herengroen</li> <li>Streektype agrarisch gebied</li> <li>Maatschappelijke gebied</li> <li>Zoogdier gebied</li> <li>omgeving</li> </ul>

## BIJLAGE 3

## Structuurvisie in relatie tot andere provinciale plannen



**COLOFON** NOTITIE REIKWIJDTE EN DETAILNIVEAUPLAN-M.E.R. STRUCTUURVISIE RUIMTELIJKE ORDENING  
NOORD-BRABANT**OPDRACHTGEVER:**

PROVINCIE NOORD-BRABANT  
DEFINITIEF

**STATUS:**

Vrijgegeven

**AUTEUR:**

ir. H.A.M. van den Boogaard  
drs. S. Schultz

**GECONTROLEERD DOOR:**

drs. K.M. van der Wel

**VRIJGEGEVEN DOOR:**

drs. B.P.W. Schlangen

17 september 2009

B02023/CE9/0H8/000068/ws

ARCADIS NEDERLAND BV  
Beaulieustraat 22  
Postbus 264  
6800 AG Arnhem  
Tel 026 3778 911  
Fax 026 3515 235  
www.arcadis.nl  
Handelsregister

©ARCADIS. Alle rechten voorbehouden. Behoudens uitzonderingen door de wet gesteld, mag zonder schriftelijke toestemming van de rechthebbenden niets uit dit document worden veeelvoudigd en/of openbaar worden gemaakt door middel van druk, fotokopie, digitale reproductie of anderszins.

