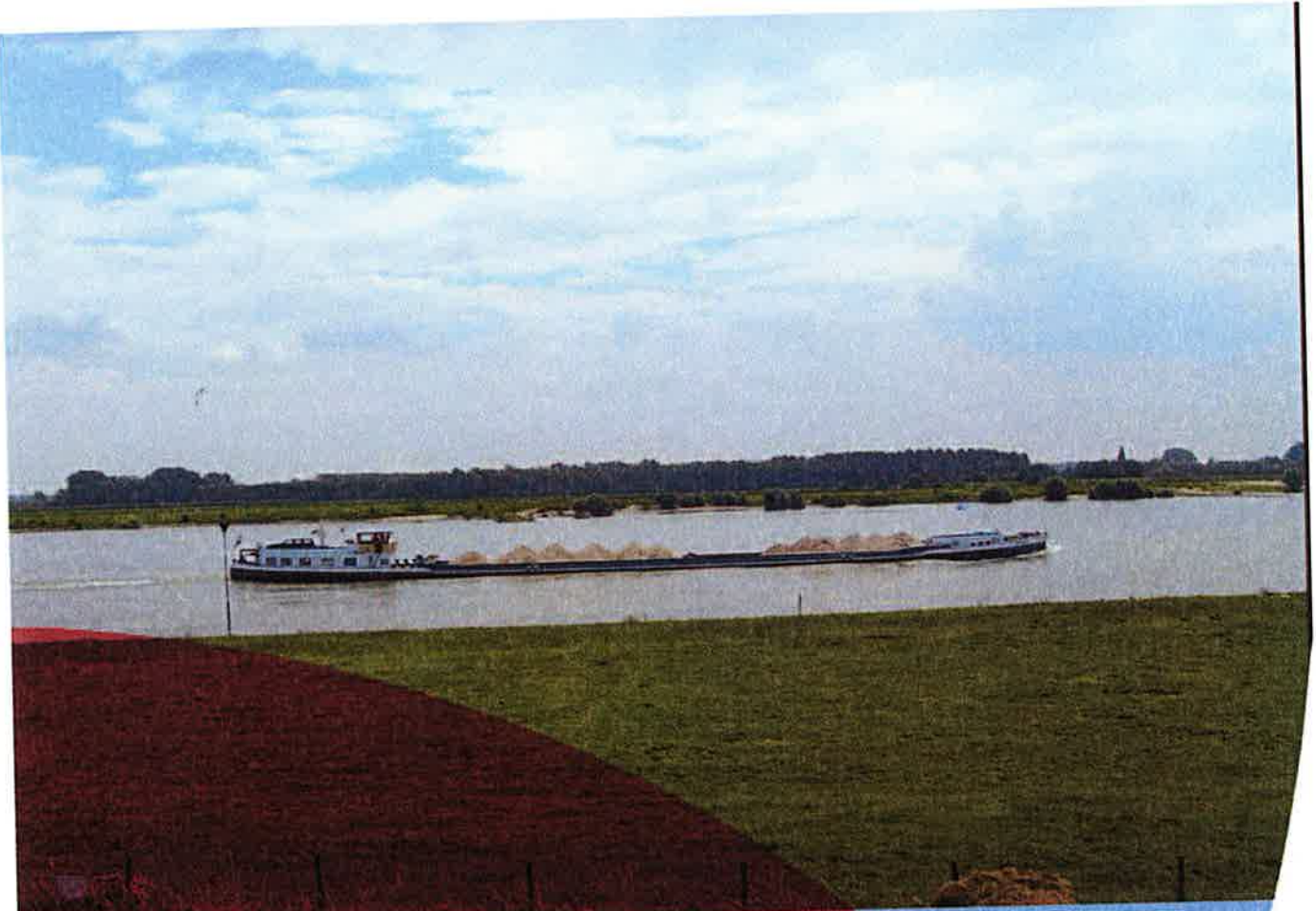


2264-02  
2325-10



# Plan-MER Structuurvisie Tiel

## Notitie Reikwijdte en Detailniveau

# Notitie Reikwijdte en Detailniveau Plan-MER Structuurvisie Tiel

dossier : C3816-01-001  
registratienummer : MD-EO20090072  
versie : 2

gemeente Tiel

april 2009  
definitief

**INHOUD****BLAD**

1	AANLEIDING	3
1.1	De aanleiding voor het planMER 'Structuurvisie Tiel'	3
1.2	Doel van deze notitie	3
1.3	Om welk project en gebied gaat het?	4
1.4	Doel en noodzaak plan-m.e.r.-procedure	4
2	DE PLAN-M.E.R.-PROCEDURE	6
2.1	De procedure	6
2.2	De inhoudelijke eisen	7
3	REIKWIJDTE: DE VOORGENOMEN ACTIVITEIT	8
3.1	De te beschrijven situaties	8
3.2	Het voornemen	8
4	DETAILNIVEAU: DOELBEREIK EN MILIEUEFFECTEN	9
4.1	Afstemming detailniveau en wijze van beoordeling	9
4.2	Het beoordelingskader	9
4.3	Thema verkeer en vervoer	10
4.4	Thema woon- en leefmilieu	10
4.5	Thema natuurlijke milieu	10
4.6	De beoordeling van de thema's en aspecten	10
5	VERVOLG	11
6	COLOFON	12

## 1 AANLEIDING

### 1.1 De aanleiding voor het planMER 'Structuurvisie Tiel'

De gemeente Tiel heeft op een groot aantal beleidsterreinen haar beleid recentelijk vernieuwd. Om het gemaakte beleid integraal te verwerken, is in november 2008 de voorontwerp Structuurvisie vastgesteld door de gemeente. De Structuurvisie Tiel 2030 houdt een bundeling van integraal vernieuwd beleid van de laatste jaren in, waarin onderscheid wordt gemaakt tussen de thema's wonen (stedelijke ontwikkelingsgebieden), werken (bedrijventerreinen), infrastructuur en natuur&recreatie (groen en water). Deze thema's zijn verwerkt in drie verschillende ontwikkelingsscenario's; Tiel als Stad aan de Waal, Tiel als Netwerkstad en Tiel als Betuwestad. Uit deze drie ontwikkelingsscenario's is één integraal ontwikkelingsscenario opgezet, waarin 18 verschillende ontwikkelingsgebieden zijn aangewezen (Bron: voorontwerp Structuurvisie Tiel 2030, p. 50).

Voor het vaststellen van deze structuurvisie in het kader van de Wet ruimtelijke ordening is het noodzakelijk een milieueffectrapportage voor plannen (plan-m.e.r.) uit te voeren. Op grond van artikel 7.2 a van de Wet milieubeheer en het Besluit tot wijziging van het Besluit milieueffectrapportage 1994 moet ten behoeve van de besluitvorming over de structuurvisie een planmilieueffectrapport (plan-MER) worden opgesteld. Het gaat daarbij om de in de voorontwerp Structuurvisie opgenomen voornemens of ideeën die (uiteindelijk) kunnen leiden tot concrete projecten of activiteiten met mogelijk belangrijke effecten voor het milieu.

### 1.2 Doel van deze notitie

Voordat het milieueffectrapport (plan-MER) kan worden opgesteld, moet de reikwijdte en het detailniveau worden bepaald van de informatie die in het rapport moet worden opgenomen (artikel 7.11b Wet milieubeheer).

Deze notitie Reikwijdte en Detailniveau heeft tot doel een voorlopige keuze voor te leggen met betrekking tot onderzoeksveld en -breedte van het plan-MER inzake de MER(beoordelings)plichtige activiteiten die de voorontwerp Structuurvisie biedt:

- De reikwijdte betreft antwoord op de vraag: "welke onderwerpen moeten worden meegenomen in het plan-MER?"
- Het detailniveau is het antwoord op de vraag: "met welke diepgang worden deze onderwerpen behandeld?"

Via de raadpleging van betrokken bestuursorganen, nabijgelegen gemeenten en overige instanties (zie paragraaf 2.1) zal de voorlopige keuze met betrekking tot het onderzoeksveld en -breedte getoetst en waar nodig aangevuld en aangescherpt worden.

### 1.3 Om welk project en gebied gaat het?

De Structuurvisie Tiel 2030 is een ruimtelijk planfiguur dat het kader stelt voor enkele m.e.r.-plichtige activiteiten. De m.e.r.-plichtige activiteiten zorgen ervoor dat voor de Structuurvisie Tiel 2030 een plan-m.e.r.-procedure uitgevoerd moet worden. Daarnaast geldt een plan-m.e.r.-plicht als gevolg van de mogelijke effecten van het plan op het Natura2000-gebied uiterwaarden Waal.

Het plan-MER zal in hoofdlijnen de milieugevolgen van de ruimtelijke ontwikkelingsstrategie in kaart moeten brengen. Om de milieueffecten meetbaar te krijgen, zal gebruik worden gemaakt van een referentiealternatief. Het integrale ontwikkelingsscenario uit paragraaf 3.3 van de Structuurvisie, dat in het plan-MER als voorkeursalternatief zal gelden, zal hieraan gerelateerd worden.

#### Plan- en studiegebied

In een milieueffectrapportage wordt onderscheid gemaakt tussen het plangebied en het studiegebied. Het plangebied is het gebied wat door het voornemen (de voorontwerp Structuurvisie) veranderd wordt: het grondgebied van de gemeente Tiel. Het studiegebied is het gebied waarin effecten kunnen optreden door realisatie van het voornemen. De aanleg en het gebruik van het genoemde voornemen heeft namelijk niet alleen binnen het plangebied gevolgen, maar ook daarbuiten. Het is de verwachting dat voor het plan-MER de omvang van het studiegebied met name wordt bepaald door toename van woningen en bedrijvigheid en de daarmee samenhangende aspecten zoals geluidshinder en luchtkwaliteit. Het studiegebied omvat dus het plangebied en een gebied waar de verschillende milieueffecten duidelijk merkbaar zijn. Per milieuaspect zal in het plan-MER een studiegebied worden vastgesteld.

### 1.4 Doel en noodzaak plan-m.e.r.-procedure

Het doel van de plan-m.e.r.<sup>1</sup> is het integreren van milieuoverwegingen in de voorbereiding en vaststelling van plannen en programma's. In dit geval is dat de nieuw vast te stellen Structuurvisie Tiel. De resultaten van de beoordeling worden vastgelegd in een milieurapport.

Op grond van de nieuwe m.e.r. wetgeving (van kracht sinds september 2006) bestaat de verplichting om de milieueffecten van plannen die 'het kader stellen voor latere m.e.r.-plichtige of m.e.r.-beoordelingsplichtige besluiten' middels een plan-m.e.r.-procedure te beoordelen. De kern van de plan-m.e.r.-procedure wordt gevormd door een milieurapport waarin de milieueffecten van de voorgenomen activiteiten en mogelijke varianten worden beschreven. De plan-m.e.r.-procedure heeft als doel een (onafhankelijk) inzicht te geven van de invloed van plannen op het milieu. Het biedt daarmee informatie die gebruikt kan worden bij het maken van politiek-bestuurlijke keuzen. De plan-m.e.r.-procedure zou eveneens kunnen leiden tot optimalisatie van het uiteindelijk uit te voeren voornemen.

Om onder de werkingssfeer van het nieuwe besluit te vallen dient een plan niet alleen wettelijk of bestuursrechtelijk voorgeschreven te zijn. Het gaat bij het nieuwe besluit alleen om plannen en programma's van overheidsinstanties, die mogelijk aanzienlijke effecten op het milieu veroorzaken:

- Plannen en programma's die voorbereid worden en die het kader vormen voor m.e.r.- (beoordelings)plichtige activiteiten (C- en D-lijst van het Besluit m.e.r.).
- Plannen en programma's waarvoor een 'passende beoordeling' is vereist op grond van de richtlijn 92/43/EEG, de zogenaamde Habitatrichtlijn.

---

<sup>1</sup> Plan-m.e.r. staat voor Plan-milieueffectrapportage en werd voorheen Strategische Milieubeoordeling of SMB genoemd.

De Structuurvisie vormt het kader voor de volgende project-m.e.r.-plichtige activiteiten<sup>2</sup> (voor verwijzing naar Besluit m.e.r. 1994 zie tabel 1):

- de uitbreiding van Passewaaij met 2200 woningen;
- de 'herbestemming' van het bedrijventerrein Kellen, althans voor zover ruimte wordt geboden voor nieuwe (of bestaande, uit te breiden tot) project-m.e.r.-beoordelingsplichtige inrichtingen;
- de klimaatdijk in Tiel-Oost

Hiernaast zal in het plan-MER aandacht worden besteed aan de nieuwe westelijke verkeersverbinding richting de A15.

De plannen voor Waalfront vormen mogelijk aanleiding tot significante effecten op het Natura2000-gebied uiterwaarden Waal. Middels een natuurtoets zal antwoord worden gegeven op de vraag of de in het voorontwerp Structuurvisie aangeduide ontwikkeling van het gebied tot significante (negatieve) effecten kan leiden. De natuurtoets zal in juni 2009 gereed zijn. De resultaten van de natuurtoets en de eventueel daaruit voortvloeiende passende beoordeling zullen een plek krijgen in het plan-MER.

Besluit m.e.r. 1994	Activiteit	Drempelwaarde	Planelement
C.11.1 D.11.1	De bouw van woningen (C.11.1, D.11.1)	In alle gevallen waarin de activiteit betrekking heeft op een aaneengesloten gebied en 2.000 of meer woningen omvat.	Passewaaij
C.14, C18.2 t/m C.23, C.25, C.26, D.14, D.18.4, D.20.1, t/m D.23, D.25.1, D.25.2, D.26, D.28 t/m D.42, D.44 t/m D.47	De oprichting, wijziging of uitbreiding van uiteenlopende inrichtingen	Per categorie verschillend.	Bedrijventerrein Kellen
C.12.2 D12.1	De wijziging of uitbreiding van: a. een zee- of deltadijk, of; b. een rivierdijk.		Klimaatdijk Tiel-Oost

Tabel 1: Plan-m.e.r.-plichtige activiteiten, bron: Notitie plan-m.e.r.-plicht Structuurvisie Tiel 2030

<sup>2</sup> Zie ook notitie plan-m.e.r.-plicht Structuurvisie Tiel 2030, Adviesbureau Willie Fikken d.d. 22 december 2008

## 2 DE PLAN-M.E.R.-PROCEDURE

### 2.1 De procedure

De kern van de plan-m.e.r.-procedure wordt gevormd door een milieuraapport waarin de milieueffecten van de voorgenomen activiteiten en mogelijke varianten worden beschreven. Onder milieueffecten worden de gevolgen voor milieu, natuur en leefomgeving verstaan. De plan-m.e.r.-procedure en het plan-MER (het rapport) moeten aan een aantal wettelijke eisen voldoen. Deze eisen worden in deze en de volgende paragraaf uiteen gezet.

Voor de plan-m.e.r.-procedure geldt een aantal voorschriften, en dit zijn de volgende stappen:

- 1) Openbare kennisgeving (art 7.11c Wm)
- 2) Raadplegen betrokken overheidsorganen over de reikwijdte en detailniveau van het milieueffectrapport ( art 7.11b Wm)
- 3) Opstellen en publiceren milieuraapport (art 7.11a Wm)
- 4) Terinzagelegging van het plan-MER en het (voor)ontwerp van het desbetreffende plan (Structuurvisie Tiel) en de daarbij behorende inspraakmogelijkheden (art 7.26a Wm)
- 5) Motiveren gevolgen van de plan-m.e.r.-procedure in definitieve bestemmingsplan (art 7.26d Wm)
- 6) Bekendmaking en mededeling van het plan (art 7.26e Wm)

#### *Stap 1: Openbare Kennisgeving*

In een openbare kennisgeving wordt het voornemen om een plan-MER op te stellen gepubliceerd. Dit is gebeurd op de gemeentepagina in Tiel Actueel d.d. 27-03-09. In deze openbare kennisgeving is tevens aangegeven welke instanties in de gelegenheid zijn gesteld advies uit te brengen over de inhoud van het plan-MER.

#### *Stap 2: Raadplegen betrokken bestuursorganen en overige instanties*

Na de publicatie van de openbare kennisgeving moet de reikwijdte en het detailniveau van het milieuraapport worden bepaald. Hiervoor wordt aan de betrokken bestuursorganen, nabijgelegen gemeenten en overige instanties om advies gevraagd. Dit gebeurt door onderhavig document aan deze instanties voor te leggen. Dit document wordt voorgelegd aan onderstaande partijen. Zij kunnen binnen 4 weken reageren op het document.

- Ministerie van Verkeer en Waterstaat, Rijkswaterstaat
- Ministerie van Landbouw, Natuur en Voedselveiligheid
- VROM-Inspectie regio oost
- Provincie Gelderland
- Gemeente Neder-Betuwe
- Gemeente Buren
- Gemeente Geldermalsen
- Gemeente West Maas en Waal
- Gemeente Neerijnen
- Regio Rivierenland
- Waterschap Rivierenland
- Commissie m.e.r.
- Gelderse Milieufederatie GMF

*Stap 3: Opstellen planMER*

Het plan-MER wordt opgesteld op basis van de bepaalde reikwijdte en het detailniveau. Het plan-MER dient als milieu-informatiebron voor alle toekomstige ruimtelijke- en bestemmingsplanprocedures waarvoor de visie het kader biedt. De inhoudelijke eisen van een plan-MER zijn in de volgende paragraaf (§2.2) beschreven.

*Stap 4: Terinzagelegging en inspraak*

Het plan-MER en het ontwerp van het Structuurplan Tiel liggen tegelijkertijd ter inzage. Een ieder kan gedurende een periode van 6 weken schriftelijk of mondeling een zienswijze op beide documenten geven.

*Stap 5: Motiveren in het definitieve plan*

De gemeente Tiel zal in de Structuurvisie Tiel motiveren hoe met de uitkomsten van het plan-MER en de zienswijzen is omgegaan.

*Stap 6: Bekendmaking en mededeling van het plan*

Conform de planprocedure wordt de definitieve Structuurvisie Tiel bekend gemaakt.

## **2.2 De inhoudelijke eisen**

Het milieueffectrapport (plan-MER) zal de volgende onderdelen bevatten (art 7.10 Wm):

- a) een beschrijving van hetgeen met de voorgenomen activiteiten en ontwikkelingen wordt beoogd;
- b) een beschrijving van de voorgenomen activiteiten, alsmede van de alternatieven daarvoor, die redelijkerwijs in beschouwing dienen te worden genomen, en de motivering van de keuze voor de in beschouwing genomen alternatieven;
- c) een overzicht van eerder vastgestelde plannen die betrekking hebben op de voorgenomen activiteiten en de beschreven alternatieven;
- d) een beschrijving van de bestaande toestand van het milieu, voor zover de voorgenomen activiteiten of de beschreven alternatieven daarvoor gevolgen kunnen hebben, alsmede van de te verwachten autonome ontwikkeling van dat milieu;
- e) een beschrijving van de gevolgen voor het milieu, die de voorgenomen activiteiten, onderscheidenlijk de beschreven alternatieven kunnen hebben, alsmede een motivering van de wijze waarop deze gevolgen zijn bepaald en beschreven;
- f) een vergelijking van de ingevolge onderdeel d beschreven te verwachten ontwikkeling van het milieu met de beschreven gevolgen voor het milieu van de voorgenomen activiteiten, alsmede met de beschreven gevolgen voor het milieu van elk der in beschouwing genomen alternatieven;
- g) een overzicht van de leemten in de onder d en e bedoelde beschrijvingen ten gevolge van het ontbreken van de benodigde gegevens;
- h) een samenvatting die aan een algemeen publiek voldoende inzicht geeft voor de beoordeling van het milieueffectrapport en van de daarin beschreven gevolgen voor het milieu van de voorgenomen activiteit en van de beschreven alternatieven.



### 3 REIKWIJDTE: DE VOORGENOMEN ACTIVITEIT

#### 3.1 De te beschrijven situaties

In het kader van het plan-MER worden milieueffecten onderzocht, die te verwachten zijn als het project wordt uitgevoerd. In het plan-MER worden de uitkomsten van het onderzoek beschreven en beoordeeld en wordt het voornemen met andere situaties vergeleken. Doel van deze beoordeling en vergelijking is te komen tot een objectieve effectbeoordeling van het voornemen.

In het plan-MER worden de volgende situaties beschreven:

- **De huidige situatie:** de milieusituatie van het plangebied anno 2007 (conform nulsituatie gemeente Tiel van 2007);
- **De autonome ontwikkeling:** de milieusituatie anno 2030, *zonder dat projecten uit de Structuurvisie gerealiseerd worden*. Deze situatie wordt ook wel de referentiesituatie genoemd.
- **Het voornemen:** de milieusituatie zoals deze er uit ziet na uitvoering van de concrete projecten en/of activiteiten zoals opgenomen in het voorontwerp van de Structuurvisie Tiel (zie ook paragraaf 1.4).

#### 3.2 Het voornemen

In het voorontwerp van de Structuurvisie Tiel 2030 zijn drie ruimtelijke scenario's opgenomen, namelijk: Stad aan de Waal, Netwerkstad en Betuwestad. De ruimtelijke ontwikkelingsstrategie voor de periode tot 2030 is tot stand gekomen door de sterke punten uit de verschillende scenario's weloverwogen met elkaar te combineren. Er is dus niet voor één van de scenario's gekozen. Per thema (wonen, werken, verkeer, groen en water, voorzieningen) zijn de opties afgewogen en opgenomen in de ruimtelijke strategie voor de komende 20 jaar.

Voor het plan-MER is het nodig dat de invulling van het project 'op hoofdlijnen' bekend is, dat wil zeggen de invulling van de woningbouwlocatie Passewaaij, de uitvoering van de klimaatdijk Tiel-Oost, de invulling van de kwaliteitsslag van het bedrijventerrein Kellen en de eventuele significante effecten op het Natura-2000 gebied uiterwaarden Waal. Er zal uitgegaan worden van de uitvoering van de Structuurvisie zoals de gemeente Tiel voor ogen heeft en dat zij als realistisch beschouwt, waarbij de relevante milieueffecten worden onderzocht en beoordeeld. De resultaten van de beoordeling worden vastgelegd in het plan-MER.

## 4 DETAILNIVEAU: DOELBEREIK EN MILIEUEFFECTEN

### 4.1 Afstemming detailniveau en wijze van beoordeling

Het detailniveau van het plan-MER wordt afgestemd op het detailniveau van de voorontwerp Structuurvisie Tiel. De analyses in het plan-MER zullen waar mogelijk kwantitatief en voor de rest kwalitatief plaatsvinden. Er wordt bij de effectbeschrijving zoveel mogelijk gebruik gemaakt van bestaande gegevens. Een kwalitatieve beoordeling past in het algemeen goed op het strategische karakter van een plan-MER.

### 4.2 Het beoordelingskader

Er wordt een breed beoordelingskader gehanteerd. Het project wordt getoetst aan dié milieuaspecten, waarop effecten als gevolg van de plannen worden verwacht. Het planMER richt zich op de verkeerskundige effecten, op de effecten voor het woon- en leefmilieu en effecten met betrekking tot het aspect natuurlijk milieu.

De toetsingscriteria zijn afgeleid van het kaderstellende beleid en wet- en regelgeving. Onderstaand beoordelingskader geeft per milieuaspect de bijbehorende toetsingscriteria aan.

Thema	Milieuaspecten	Toetsingscriteria
Verkeer en vervoer	Mobiliteit en bereikbaarheid	Toe / afname autoverkeer Toe / afname bereikbaarheid Gebruik Openbaar Vervoer Positie langzaam verkeer
Woon- en Leefmilieu	Geluidshinder	Belasting geluidsgevoelige bestemmingen Toe / afname verkeerslawaaï Toe / afname raillawaai Toe / afname belasting stiltegebieden
	Luchtkwaliteit	Toe / afname concentratie NO <sub>2</sub> en PM <sub>10</sub>
	Externe veiligheid	Toe / afname Plaatsgebonden risico Toe / afname Groepsrisico Toe / afname Transport gevaarlijke stoffen
Natuurlijk milieu	Water	Toe / afname oppervlaktewater Toe / afname grondwaterkwaliteit Toe / afname kwel
	Natuur	Aantasting / verbetering (Provinciale) Ecologische Hoofdstructuur Aantasting / verbetering Flora en Fauna Aantasting / verbetering Natura-2000
	Cultuurhistorie/Archeologie en landschap	Verstoring / verbetering Cultuurhistorische en Archeologische waarde en landschapsopbouw
	Klimaat en energie	Toe / afname CO <sub>2</sub> Gebruik 'duurzame' energiebronnen
	Bodem	Aantasting / verbetering grondkwaliteit Aantasting bodemstructuur en grondverzet

Tabel 2: Het beoordelingskader en de daarbij behorende toetsingscriteria

### **4.3 Thema verkeer en vervoer**

De realisatie van het totale programma zal leiden tot wijzigingen in de verkeerssituatie in en rondom het plangebied. Deze veranderende verkeerssituatie leidt tot wijziging in intensiteiten op diverse wegen in het studiegebied (o.a. de nieuwe westelijke verbinding) en wellicht ook buiten het plangebied. Voor het plan-MER worden de veranderende intensiteiten en afwikkeling van het autoverkeer als gevolg van het project berekend. Hiernaast zal ook het gebruik van het openbaar vervoer (toename) en de positie van het langzaam verkeer (verbeterde verbindingen voor fietsers en voetgangers) in het plan-MER worden beoordeeld.

### **4.4 Thema woon- en leefmilieu**

Binnen dit thema gaat het om de effecten op de woon- en leefomstandigheden voor de bewoners in en buiten het plangebied. Het gaat om aspecten die samenhangen met de gevolgen van bijvoorbeeld de nieuwe infrastructuur, bouw van woningen. Deze aspecten zijn geluidhinder, luchtkwaliteit en externe veiligheid. Deze effecten worden in afzonderlijke studies doorgerekend, waarbij ook de feitelijke toetsing aan de normen van onder meer de Wet geluidhinder en het Besluit Luchtkwaliteit 2005 plaatsvindt. In het plan-MER vindt op een globaal niveau een vergelijking tussen het project en de referentiesituatie plaats.

### **4.5 Thema natuurlijke milieu**

In het plan-MER wordt beoordeeld welk effect het project op het natuurlijk milieu heeft. Onderdeel van het thema natuurlijk milieu vormen de aspecten water, natuur, cultuurhistorie/archeologie, klimaat/energie en bodem. Er zal op een kwalitatieve wijze worden onderzocht of en zo ja op welke punten de uitbreiding een aantasting, verstoring of verslechtering van genoemde aspecten tot gevolg heeft.

### **4.6 De beoordeling van de thema's en aspecten**

De thema's en aspecten worden onderzocht op basis van de toetsingscriteria zoals beschreven in paragraaf 4.2. De toetsingscriteria zijn ontleend aan (wettelijke) normen, beleidsdoelstellingen en bestuurlijke afspraken. Het beoordelen van de effecten van het project gebeurt in het plan-MER op kwalitatieve wijze. Het eventuele wegen van de thema's is een politiek-bestuurlijke afweging, welke in het plan-MER niet aan de orde komt.

De positieve en negatieve effecten van het project wordt in het plan-MER uitgedrukt aan de hand van een zogenoemde 5-puntsschaal, waarbij de volgende betekenis geldt:

++	=	een grote positieve invloed op
+	=	een positieve invloed op
0	=	geen invloed op
-	=	een negatieve invloed op
--	=	een grote negatieve invloed op

De effecten van het project worden beoordeeld ten opzichte van de referentiesituatie. Als peiljaar van de referentiesituatie is gekozen voor het jaar 2030, overeenkomend met de planperiode van de Structuurvisie Tiel.

## 5 VERVOLG

Het bevoegd gezag is verplicht de bestuursorganen die bij de totstandkoming van het plan betrokken moeten worden, te raadplegen over reikwijdte en detailniveau van het op te stellen milieueffectrapport (artikel 7.11b). Aan de wijze van raadpleging zijn geen wettelijke eisen gesteld. In dit geval is er voor gekozen om ten behoeve van de raadpleging een Notitie Reikwijdte en Detailniveau op te stellen.

Uiterlijk op het moment van raadpleging moet het bevoegd gezag kennis geven van het voornemen tot het opstellen van de Structuurvisie Tiel (artikel 7.11c, eerste lid).

Het milieueffectrapport volgt vervolgens de procedure van totstandkoming van de Structuurvisie Tiel (ter inzage legging milieueffectrapport gelijk met het ontwerp Structuurvisie Tiel).

In de procedure van de Structuurvisie Tiel volgt, op basis van het plan-MER, een afweging of de milieugevolgen van het voornemen toelaatbaar zijn en zo ja, op welke manier en onder welke voorwaarden.

NB: een eventuele project-m.e.r. of m.e.r.-beoordeling is pas aan de orde op het moment van een concrete aanvraag milieuvergunning van een m.e.r.-(beoordelings)plichtige activiteit.

DHV B.V.

## 6 COLOFON

---

Opdrachtgever	: gemeente Tiel
Project	: Notitie Reikwijdte en Detailniveau
Dossier	: C3816-01.001
Omvang rapport	: 12 pagina's
Auteur	: Reinier Brinks
Bijdrage	:
Projectleider	:
Projectmanager	: Mark Groen
Datum	: 22 april 2009
Naam/Paraaf	:

---

**DHV B.V.**

**DHV B.V.**

*Ruimte en Mobiliteit*

*Laan 1914 nr. 35*

*3818 EX Amersfoort*

*Postbus 1132*

*3800 BC Amersfoort*

*T (033) 468 20 00*

*F (033) 468 28 01*

*E [info@dhv.nl](mailto:info@dhv.nl)*

*[www.dhv.nl](http://www.dhv.nl)*