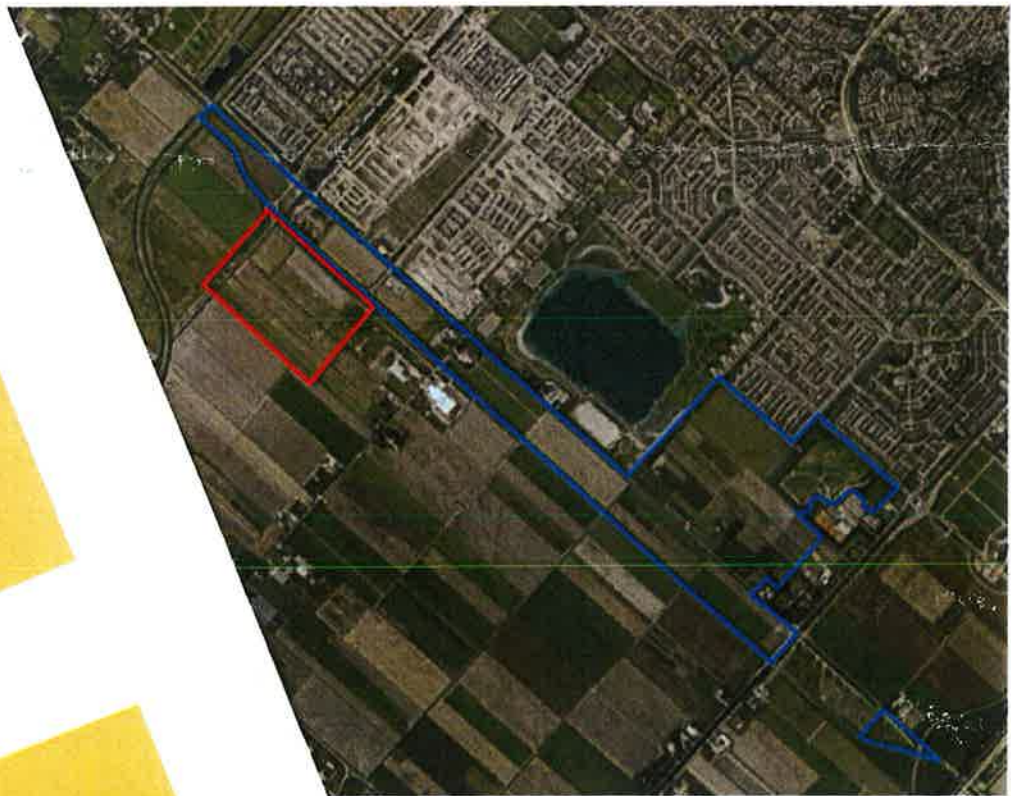


2315-51

Haarlemmermeer

Ontwikkelingen woningbouw en
voorzieningen Hoofddorp-Zuid



aanvullende startnotitie
milieueffectrapportage

Haarlemmermeer

ontwikkelingen woningbouw en voorzieningen Hoofddorp-Zuid

aanvullende startnotitie milieueffectrapportage

identificatie

projectnummer:

158.14037.01

opdrachtleider:

dipl.ing. C.M. Brunner

auteur(s):

dipl.ing. C.M. Brunner
drs. M. van der Meulen

planstatus

datum:

2 juni 2010

opdrachtgever:

gemeente Haarlemmermeer

1. Inleiding

1.1. Voorgeschiedenis

De gemeente Haarlemmermeer wil aan de zuidzijde van de kern Hoofddorp een nieuw stedelijk gebied ontwikkelen. Het plangebied omvat de wijk Toolenburg-Zuid, sportpark Toolenburg en het gebied tussen de Oude en Nieuwe Bennebroekerweg (de zogenaamde Zuidrand). Naast woningen worden daar onder andere het Huis van de Sport (een hoogwaardig sportcomplex met een turnhal, een sporthal en zwembaden) en maatschappelijke en commerciële voorzieningen gerealiseerd. De gemeente is in 2009 gestart met de noodzakelijke mer-procedure. In dat kader is een startnotitie opgesteld en zijn richtlijnen vastgesteld.

1.2. Aanvulling startnotitie

Onderdeel van de beoogde ontwikkeling is de verplaatsing van het huidige honkbalcomplex van de Pioniers dat is ondergebracht op sportpark Toolenburg om op die locatie woningen te realiseren. Het honkbalcomplex wordt verplaatst naar een nieuwe locatie in Park²¹ (ook wel het Park van de 21^{ste} eeuw). Dit is een omvangrijke groen-recreatieve ontwikkeling die is voorzien tussen de kernen Hoofddorp en Nieuw-Vennep. Op het moment dat de startnotitie voor Hoofddorp-Zuid werd afgerond was nog onduidelijk op welke nieuwe locatie binnen het park de Pioniers zouden worden ondergebracht. Inmiddels is na afweging van verschillende potentiële locaties een bestuurlijke keuze gemaakt voor een locatie die grenst aan de Zuidrand. De locatie is gelegen aan de Nieuwe Bennebroekerweg, tegenover het Huis van de Sport.

Uit een prognose van het totaal aantal bezoekers dat jaarlijks het honkbalcomplex van de Pioniers bezoekt, blijkt dat dit aantal met 165.000 ruim onder de drempel voor een mer-beoordelingsplicht ligt¹. Ook op basis van de oppervlakte van de beoogde locatie is voor het honkbalcomplex op zich zelf geen sprake van een mer-beoordelingsplicht. Uit het Besluit mer en de jurisprudentie blijkt echter dat moet worden gekeken naar mogelijke samenhang van deze activiteit met ontwikkelingen in de omgeving. Gezien de sterke inhoudelijke samenhang met de ontwikkelingen binnen de Zuidrand en Toolenburg-Zuid kiest de gemeente Haarlemmermeer er voor om het besluit-MER voor Hoofddorp-Zuid aan te vullen met de beoogde Pionierslocatie en om deze reden een aanvulling op de startnotitie te maken. Figuur 1.1 geeft een overzicht van de begrenzing van het plangebied uit de oorspronkelijke startnotitie uit 2009 en de uitbreiding van het plangebied.

¹ Daarbij is rekening gehouden met 90.000 'reguliere' bezoekers en 75.000 bezoekers van mogelijke demonstratiewedstrijden vanuit de Major Baseball League (MBL).

1.3. Leeswijzer

De voorliggende notitie betreft een aanvulling op de startnotitie uit 2009 en is alleen gericht op de uitbreiding van het plangebied met de nieuwe Pionierslocatie. Voor meer informatie over de andere ontwikkelingen en de aanpak van het MER wordt verwezen naar de oorspronkelijke startnotitie. Hoofdstuk 2 van deze aanvulling geeft een beschrijving van het programma voor het nieuwe honkbalcomplex en de consequenties voor het besluit-MER Hoofddorp-Zuid. Ten slotte wordt in hoofdstuk 3 een overzicht gegeven van de te doorlopen procedures met het bijbehorende tijdspad.

2. Programma honkbalcomplex en gevolgen voor het MER

2.1. Programma

Honkbal is in de gemeentelijke sportnota aangewezen is als één van de drie kernsporten waarvoor faciliteiten ter beschikking gesteld worden die topsportwaardig zijn. De accommodatie dient geschikt te zijn voor het spelen van wedstrijden in internationaal (competitie)verband. Het programma voor het nieuwe honkbalcomplex ziet er als volgt uit:

- 2 honkbalvelden
- 1 softbalveld
- 2 multifunctionele velden (honkbal jeugd/softbal)
- clubgebouw (inclusief was- en kleedruimten)
- tribunes

De ruimtebehoefte van het nieuw te ontwikkelen sportcomplex bedraagt 11 hectare. Op het park worden twee volwaardige speeltechnische honkbalvelden gesitueerd waarvan er één (het hoofdhonkbalveld) tevens voorzien wordt van alle benodigde nevenvoorzieningen zoals een vaste tribune (250 zitplaatsen) en kleedvoorzieningen. Rondom het hoofdhonkbalveld dient voldoende ruimte te zijn om incidenteel (EK, WK, MBL evenementen) tribunes op te bouwen zodat de toeschouwerscapaciteit opgevoerd kan worden tot 25.000 bezoekers. Naast dit hoofdhonkbalveld wordt een tweede honkbalveld gesitueerd, dat incidenteel geschikt gemaakt kan worden om te kunnen functioneren als internationaal volwaardige accommodatie.

2.2. Ontsluiting en parkeren

De verkeersontsluiting van het honkbalcomplex vindt plaats via de Nieuwe Bennebroekerweg. Het park heeft één centrale toegang voor het publiek. Voor de bevoorrading van horeca, het doen van onderhoud en veiligheidsdiensten zijn één of twee separate toegangen voorzien.

Voor het aantal benodigde parkeerplaatsen wordt uitgegaan van de gemeentelijke parkeernorm. Op basis van deze norm zijn er 233 autoparkeerplaatsen noodzakelijk. Bij evenementen dienen er totaal 600 parkeerplaatsen beschikbaar te zijn. Voor deze extra parkeerplaatsen wordt gebruik gemaakt van de parkeerplaatsen van het naast gelegen Huis van de Sport.

2.3. Alternatieven

Zoals beschreven in de startnotitie is de speelruimte voor alternatieven in het plangebied gering. In dit MER zal daarom worden gewerkt met één basisalternatief. De uitbreiding van het plangebied met de nieuwe Pionierslocatie heeft geen gevolgen voor deze keuze. De begrenzing van de locatie en de programmatische onderdelen staan inmiddels vast. Waar

relevant kan het MER mogelijk uitspraken doen over de inrichting van deze locatie, maar er is geen aanleiding voor het onderzoeken van volwaardige alternatieven.

2.4. Milieuonderzoek

Het MER beschrijft de milieugevolgen van alle ontwikkelingen binnen het plangebied, inclusief de nieuwe Pionierslocatie, in samenhang. De milieugevolgen worden beschreven ten opzichte van de referentiesituatie (huidige situatie met autonome ontwikkelingen). Bij de beschrijving van de referentiesituatie zal ook aandacht worden besteed aan de milieusituatie ter plaatse van de beoogde Pionierslocatie. In de effectbeschrijving wordt waar nodig onderscheid gemaakt in tijdelijke en blijvende effecten. Het betreft zowel negatieve als positieve gevolgen. Nagegaan zal worden in hoeverre negatieve effecten met maatregelen kunnen worden beperkt en of positieve gevolgen kunnen worden versterkt.

In de startnotitie is een overzicht gegeven van de milieuonderzoeken die in het kader van het MER worden uitgevoerd. Voor alle relevante milieuthema's wordt aangegeven welke aspecten aan de orde komen, welke effecten worden beschreven en hoe de effecten worden beschreven. Het uitbreiden van het plangebied met de Pionierslocatie heeft geen gevolgen voor de aanpak van de onderzoeken. Alle ontwikkelingen worden in samenhang beoordeeld. Als het gaat om het honkbalcomplex is vooral sprake van samenhang als het gaat om verkeer en de verkeersgerelateerde milieuaspecten zoals geluid en luchtkwaliteit. In het MER wordt in het bijzonder aandacht besteed aan de verkeerssituatie in pieksituaties waarbij verschillende functies in het gebied grote aantallen bezoekers trekken. Daarnaast nemen ook klimaat en energie in het MER een belangrijke plaats in. Ook voor het nieuwe honkbalcomplex zal worden bekeken op welke manier invulling kan worden gegeven aan de gemeentelijke doelen en ambities. Daarnaast worden, waar relevant, ook effecten op bodem, water, natuur, landschap en cultuurhistorie beschreven. Voor een totaaloverzicht van de te onderzoeken milieueffecten wordt verwezen naar tabel 4.1 uit de startnotitie.

3. Procedure en tijdsplanning

3.1. Procedure

Startnotitie en richtlijnen

Het MER dient ter onderbouwing van de bestemmingsplannen voor Toolenburg-Zuid, sportpark Toolenburg, de Zuidrand en de nieuwe Pionierslocatie. De aanvulling op de startnotitie wordt ter inzage gelegd en toegestuurd aan de Commissie voor de mer. Insprekers kunnen aangeven welke onderwerpen naar hun mening in het MER aan de orde moeten komen bij de uitbreiding van het plangebied met de Pionierslocatie. Dit kan vervolgens leiden tot een aanvulling op de richtlijnen.

Opstellen MER en bestemmingsplannen

Het onderzoek dat in het kader van het MER door de initiatiefnemer wordt uitgevoerd, vindt plaats aan de hand van de richtlijnen. De resultaten van het onderzoek zullen worden opgenomen in het MER. Nadat het MER gereed is, wordt het bij het bevoegd gezag ingediend. Mede op grond van de resultaten van het MER kan door of namens de gemeente het bestemmingsplan voor het als eerste te realiseren plandeel worden opgesteld. Het opstellen van dit bestemmingsplan zal deels parallel aan de werkzaamheden voor het MER gebeuren.

Aanvaarding MER en inspraak

Het bevoegd gezag zal vervolgens beoordelen of het MER voldoet aan de vastgestelde richtlijnen (besluit over de "aanvaarding" van het MER). Na aanvaarding van het MER, wordt het MER voor dit project gepubliceerd en aan inspraak onderworpen. Tevens worden de wettelijke adviseurs om advies gevraagd over het MER. Dit kan gelijktijdig gebeuren met het vooroverleg in het kader van het eerste bestemmingsplan. Na de inspraak over het MER en de advisering door de wettelijke adviseurs is de mer-procedure beëindigd. Het MER blijft vervolgens wel een rol spelen als onderbouwend onderzoeksrapport in de verdere procedure van het eerste bestemmingsplan en in de procedure van de navolgende bestemmingsplannen.

Toetsingsadvies Commissie voor de m.e.r.

De Commissie voor de m.e.r. zal het MER als onafhankelijke partij toetsen, waarbij adviezen van andere adviseurs, de richtlijnen en de inspraakreacties worden betrokken. De Commissie zal toetsen of het MER de essentiële informatie bevat voor het nemen van een ruimtelijk besluit (bestemmingsplan).

3.2. Tijdsplanning

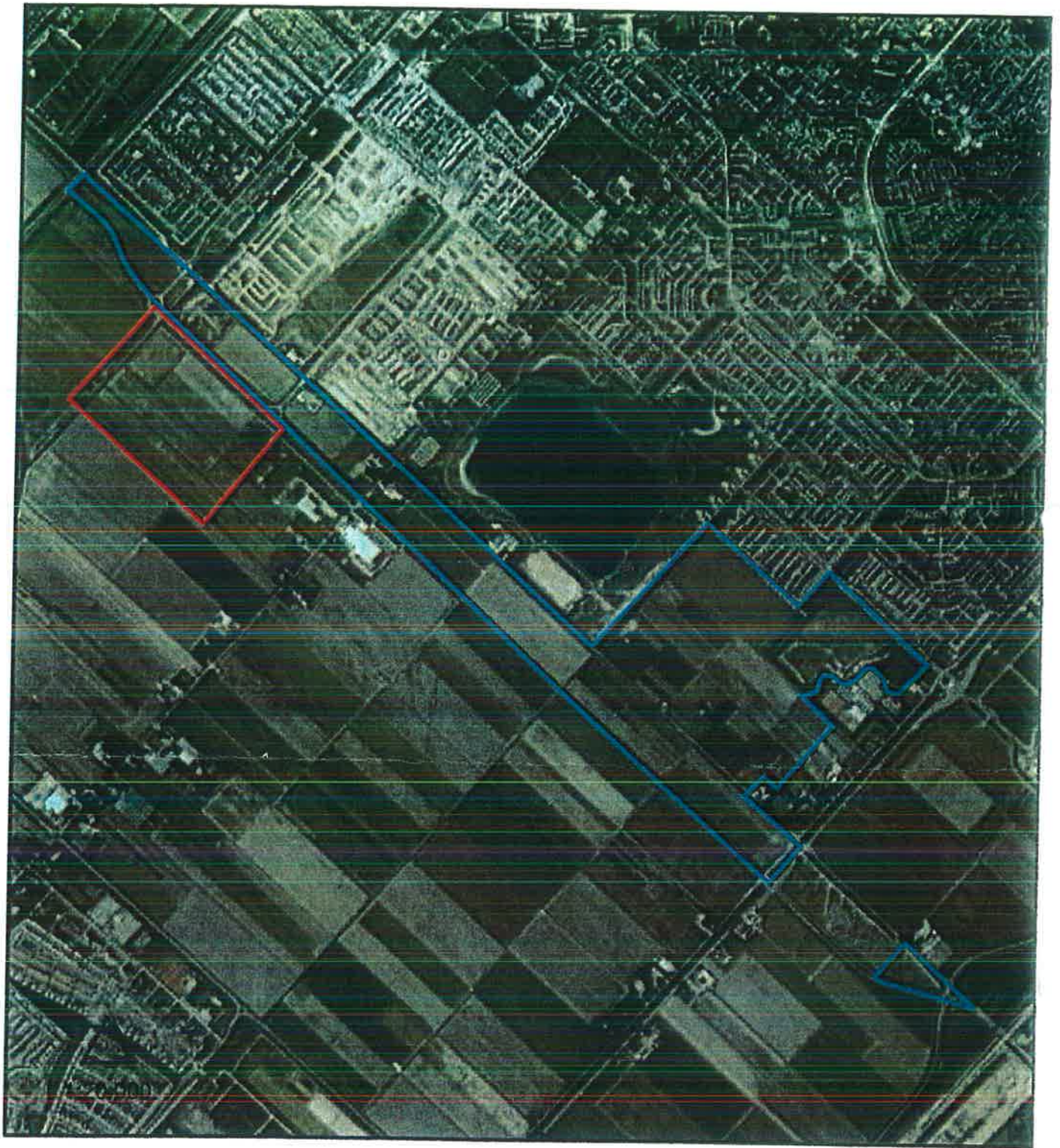
Voor de stappen van de mer-procedure wordt uitgegaan van de planning zoals is aangegeven in de onderstaande tabel.

Tabel 3.1 Tijdsplanning aanvullende startnotitie MER

tijdperiode	te nemen stappen
juni-juli 2010	inspraak en advisering over aanvullende startnotitie (en eventueel aanvullen van de richtlijnen)
juli 2010-december 2010	opstellen MER
februari 2011	aanvaarding MER door gemeenteraad en start inspraak en advisering over MER

Inhoud

1. Inleiding	3
1.1. Voorgeschiedenis	3
1.2. Aanvulling startnotitie	3
1.3. Leeswijzer	4
2. Programma honkbalcomplex en gevolgen voor het MER	5
2.1. Programma	5
2.2. Ontsluiting en parkeren	5
2.3. Alternatieven	5
2.4. Milieuonderzoek	6
3. Procedure en tijdsplanning	7
3.1. Procedure	7
3.2. Tijdsplanning	8



oorspronkelijk plangebied



uitbreiding plangebied

figuur 1.1
ligging plangebied