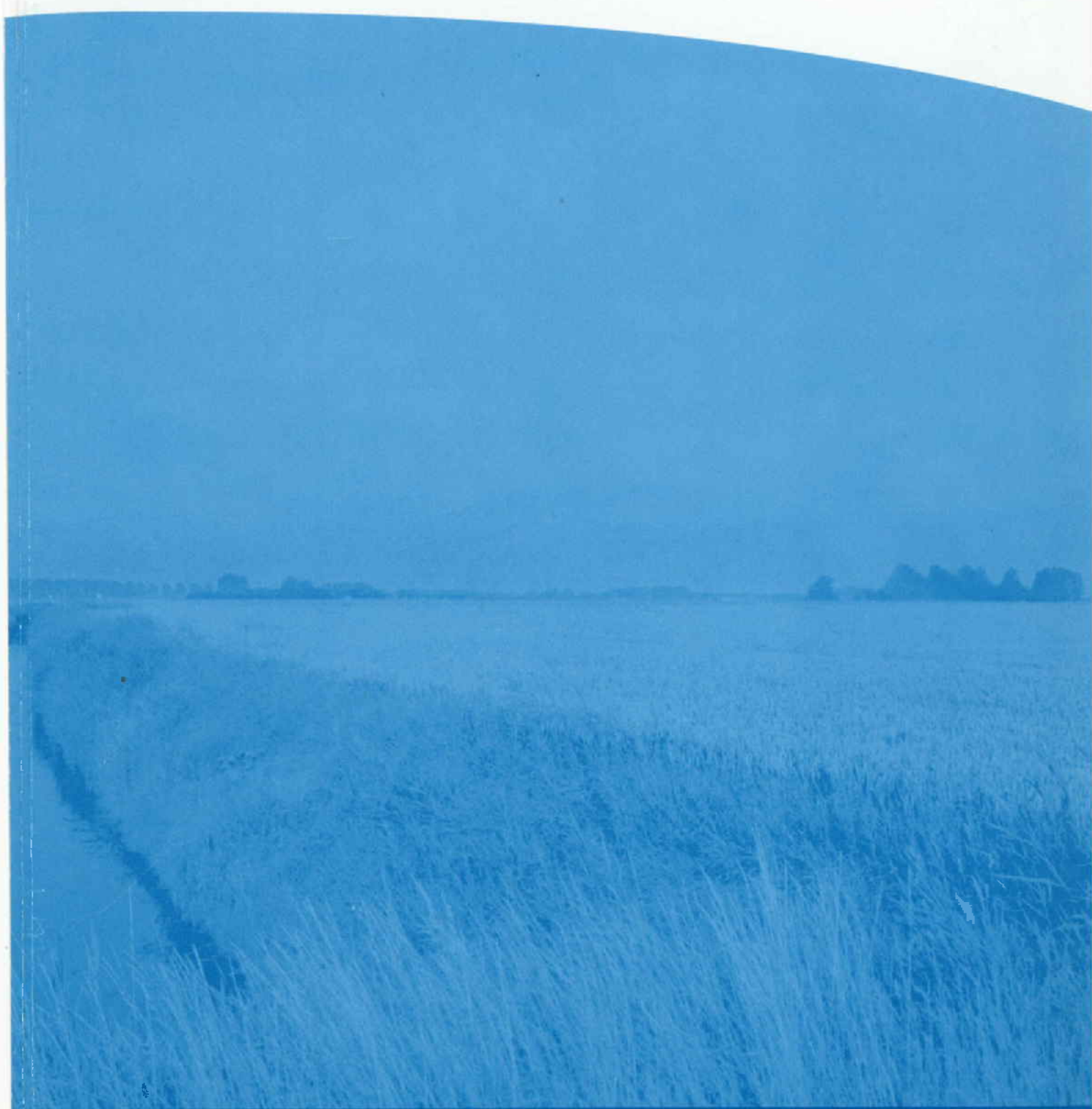


224A-02



**Startnotitie Milieueffectrapportage**

**Vleeskuikenhouderij De Groot**



# Startnotitie Milieueffectrapportage

## Vleeskuikenhouderij De Groot



30 MAART 2009

**Datum** : Maart 2009  
**Opgesteld door** : dhr. ing. R. Aagten *ab*

**LTO NOORD ADVIES**  
**Dienst Ruimtelijke Ordening en Milieu**  
Postbus 67  
7000 AB Doetinchem  
Tel.: (0314) 376944  
Fax: (0314) 376966

# Inhoudsopgave

---

<b>1</b>	<b>Projectgegevens</b>	3.
<b>2</b>	<b>Inleiding</b>	4.
	2.1 Doel	4.
	2.2 Aanleiding	4.
<b>3</b>	<b>Procedure en beleid</b>	5.
	3.1 Besluit milieueffectrapportage	5.
	3.2 Bevoegd gezag	6.
	3.3 Planning	7.
	3.4 Europees beleid	8.
	3.5 Rijksbeleid	10.
	3.6 Provinciaal beleid	18.
	3.7 Gemeentelijk beleid	20.
<b>4</b>	<b>Voorgenomen activiteit en alternatieven</b>	21.
	4.1 Feitelijke referentiesituatie	21.
	4.2 Aanstaaende referentiesituatie	22.
	4.3 Voorkeursalternatief	23.
	4.4 Meest milieuvriendelijk alternatief	24.
<b>5</b>	<b>Bestaande milieutoestand en gevolgen</b>	25.
	5.1 Autonome ontwikkelingen	25.
	5.2 Ammoniak	25.
	5.3 Geur	26.
	5.4 Luchtkwaliteit	26.
	5.5 Bodem en water	26.
	5.6 Energie	27.
	5.7 Geluid	27.
	5.8 Verkeer	27.
	5.9 Landschap	27.
	5.10 Flora en fauna	27.
<b>6</b>	<b>Vergelijking van de alternatieven</b>	28.

## **Bijlagen**

- A** Situering bedrijf
- B** Zeer kwetsbare gebieden
- C** Kaarten POP II
- D** Kaarten natura2000-gebieden
- E** Gegevens feitelijke referentiesituatie
- F** Gegevens aanstaande referentiesituatie
- G** Gegevens voorkeursalternatief
- H** Gegevens meest milieuvriendelijk alternatief

## **Los toegevoegd**

Plattegrond voorkeursalternatief

# 1 Projectgegevens

---

## Activiteit

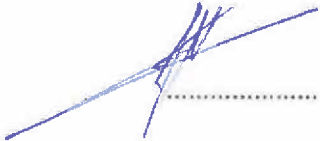
Het uitbreiden en wijzigen van de vleeskuikenhouderij gelegen aan de Vossenburg 1 te (9605 PZ) Kiel-Windeweer, kadastraal bekend: gemeente Hoogezand, sectie O, nummers 420, 431, 432 en 433.

## Initiatiefnemer

J.W. de Groot

Y. de Groot-Souwer

E. de Groot



Vossenburg 1  
9605 PZ Kiel Windeweer

## Bevoegd gezag

Burgemeester en Wethouders van de gemeente Hoogezand-Sappemeer  
Postbus 75  
9600 AB Hoogezand

## Te nemen besluit

Het verlenen van een milieuvergunning ex artikel 8.4 van de Wet milieubeheer

## **2 Inleiding**

---

### **2.1 Doel**

Aan de Vossenburg 1 te Kiel-Windeweer is de pluimveehouderij van initiatiefnemers gelegen. Momenteel worden daar maximaal 102.000 vleeskuikens gehouden. Tevens wordt een beperkt aantal schapen en rundvee (ouder dan 2 jaar) gehouden.

Gestreefd wordt om twee nieuwe stallen voor vleeskuikens te bouwen. In elke stal kunnen 101.500 dieren worden gehouden. Het totaal aantal vleeskuikens in de nieuwe opzet komt hiermee uit op 305.000 dieren.

### **2.2 Aanleiding**

Stilstand is achteruitgang. Dit geldt ook voor de pluimveehouderij van initiatiefnemers. Hierom wordt een uitbreiding van het bedrijf nagestreefd.

Momenteel is voor de inrichting een procedure lopende waarmee milieuvergunning voor een mestverbrandingsinstallatie wordt verleend. Een dergelijke investering is vooral renderend, wanneer veel mest wordt verbrand. Aangezien aanvoer van mest van derden om veterinaire redenen ongewenst is, ligt uitbreiding van het eigen bedrijf voor de hand.

Volgens het Besluit ammoniakemissie huisvesting veehouderij moeten de bestaande stallen per 1 januari 2010 emissiearm zijn. Dit betekent dat er geïnvesteerd moet worden. Door de noodzakelijke aanpassingen te combineren met uitbreiding, zijn de investeringen economisch verantwoord.

## 3 Procedure en beleid

---

In dit hoofdstuk wordt aangegeven waarom een milieueffectrapport (MER) moet worden opgesteld en wat de inhoud van het MER moet zijn. Daarna wordt de procedure en planning van de totstandkoming van het MER beschreven. Vanaf paragraaf 3.4 volgt een beschrijving van de relevante wet- en regelgeving en het gevoerde beleid per bestuurslaag (europees, rijk, provincie en gemeente). Deze wet- en regelgeving en het beleid zullen bij het MER worden betrokken. Indien zich in de periode tussen het indienen van deze startnotitie en het MER wijzigingen voordoen, dan zullen deze uiteraard in het MER worden meegenomen.

### 3.1 Besluit milieueffectrapportage

Ingevolge artikel 7.2, eerste lid, van de Wet milieubeheer worden bij algemene maatregel van bestuur activiteiten aangewezen, die belangrijke nadelige gevolgen kunnen hebben voor het milieu. Daarbij worden categorieën van plannen en besluiten aangewezen, bij de voorbereiding waarvan een milieueffectrapport moet worden gemaakt. De hier bedoelde algemene maatregel van bestuur is het 'Besluit milieu-effectrapportage 1994' (hierna: het Besluit). In onderdeel C van de bijlage bij het Besluit worden de MER-plichtige activiteiten, plannen en besluiten genoemd.

In categorie C 14 van de bijlage wordt als *activiteit* genoemd: de oprichting, wijziging of uitbreiding van een inrichting bestemd voor het fokken, mesten of houden van pluimvee of varkens. De MER-plicht geldt alleen indien de activiteit betrekking heeft op een inrichting met meer dan: 85.000 plaatsen voor mesthoenders, 60.000 plaatsen voor hennen, 3.000 plaatsen voor mestvarkens of 900 plaatsen voor zeugen.

De MER-plicht geldt voor het vaststellen van een structuurvisie bedoeld in de artikelen 2.1 (gemeentelijke structuurvisie), 2.2 (provinciale structuurvisie), 2.3 (rijks structuurvisie) en 5.1 (stadsregiovisie) van de Wet ruimtelijke ordening, en voor het vaststellen of wijzigen van een bestemmingsplan, bedoeld in de artikelen 3.1 en 3.6, eerste lid, onderdelen a en b, van die wet, voorzover deze kaderstellend zijn voor de MER-plichtige activiteit.

De MER-plicht geldt tevens voor *besluiten* met betrekking tot de MER-plichtige activiteit waarop afdeling 3.4 van de Algemene wet bestuursrecht (Awb) én afdeling 13.2 van de Wet milieubeheer van toepassing zijn.

Op grond van artikel 7.2a van de Wet milieubeheer moet tevens een milieueffectrapport gemaakt worden bij de voorbereiding van een op grond van een wettelijk of bestuursrechtelijke bepaling vast te stellen plan waarvoor, in verband met een daarin opgenomen activiteit, een passende beoordeling moet worden gemaakt op grond van artikel 19f, eerste lid van de Natuurbeschermingswet 1998.

*Ten aanzien van de beoogde activiteit:*

- *Initiatiefnemer wil het bedrijf uitbreiden tot een omvang van 305.000 vleeskuikens. Hiertoe worden twee nieuwe stallen gebouwd voor in totaal 203.000 dieren. Dit gegeven resulteert in de conclusie dat het hier om een MER-plichtige activiteit gaat.*

### 3.2 Bevoegd gezag

Burgemeester en wethouders zijn doorgaans bevoegd gezag met betrekking tot vergunningverlening en handhaving van een milieuvergunning voor een inrichting op hun grondgebied. Voor bepaalde categorieën van inrichtingen kunnen Gedeputeerde Staten of de minister het bevoegd gezag zijn. Dit geldt voor inrichtingen die gezien de aard en omvang grote nadelige gevolgen voor het milieu kunnen veroorzaken. Deze categorieën van inrichtingen worden limitatief opgesomd in het Inrichtingen- en vergunningenbesluit milieubeheer (Ivb).

Voor veehouderijen zijn Gedeputeerde Staten het bevoegd gezag

1. indien er binnen de inrichting mest wordt bewerkt of verwerkt, dat afkomstig is van buiten de inrichting met een capaciteit ten aanzien daarvan van 25.000 kuub per jaar of meer (IVB – bijlage – Categorie 7);
2. indien er binnen de inrichting elektromotoren of verbrandingsmotoren aanwezig zijn met een (gezamenlijk) vermogen van 15 MW of meer;
3. indien er voorzieningen of installaties aanwezig zijn voor het verstoken van brandstoffen met een (gezamenlijk) thermisch vermogen van 50 MW of meer.

Ad 1: In onderhavige situatie wordt pluimveemest verbrand. Dit is een vorm van mestverwerking. Deze mest wordt binnen de inrichting geproduceerd.

Ad 2: Het gezamenlijke vermogen van aanwezige elektromotoren en verbrandingsmotoren is minder dan 50 MW.

Ad 3: De verbrandingsinstallatie heeft een thermisch vermogen die kleiner is dan 50 MW.

Geconcludeerd kan worden dat burgemeester en wethouders van de gemeente Hoogezand-Sappemeer het bevoegde gezag zijn.



### 3.3 Planning

Rekening houdend met de termijnen zoals die in de Wet milieubeheer zijn vastgelegd kan een indicatie worden gegeven van het te doorlopen tijdspad:

Activiteit	Tijdstip	Actie door
Indienen startnotitie MER bij bevoegd gezag	Maart 2009	Initiatiefnemer / LTO Noord Advies
Bekendmaking	April 2009	B&W gemeente Hoogezand-Sappemeer
Inspraak voor richtlijnen MER / Advies wettelijke adviseurs	April 2009	Een ieder Adviseurs
Advies commissie MER	Juni 2009	Commissie MER
Vaststellen richtlijnen	Juli 2009	B&W gemeente Hoogezand-Sappemeer
Opstellen MER	t/m september 2009	Initiatiefnemer / LTO Noord Advies
Indienen MER en aanvraag milieuvergunning	September 2009	Initiatiefnemer
Beoordelen aanvaardbaarheid MER en openbare kennisgeving	Oktober 2009	B&W gemeente Hoogezand-Sappemeer
Beoordeling ontvankelijkheid aanvraag milieuvergunning	Oktober 2009	B&W gemeente Hoogezand-Sappemeer
Inspraak MER	November 2009	Een ieder
Toetsingsadvies commissie MER	Januari 2010	Commissie MER
Ontwerpbeschikking milieuvergunning	Februari 2010	B&W gemeente Hoogezand-Sappemeer
Inspraak ontwerpbeschikking milieuvergunning	Maart 2010	Een ieder
Definitieve beschikking milieuvergunning	Mei 2010	B&W gemeente Hoogezand-Sappemeer
Inspraak definitieve beschikking	Mei 2010	Belanghebbenden

### 3.4 Europees beleid

Het milieubeleid van de Europese Unie (EU) is vastgelegd in richtlijnen. Deze richtlijnen zijn bindend voor de lidstaten van de EU. De lidstaten moeten de richtlijnen omzetten in het nationale recht. Biedt het nationale recht ruimte voor interpretatie, dan moeten de nationale bepalingen richtlijn-conform worden uitgelegd. Hieronder worden enkele Europese richtlijnen beschreven die in het bijzonder van toepassing zijn op de voorgenomen activiteit. In het MER zal met deze richtlijnen rekening worden gehouden.

#### **IPPC-richtlijn**

De IPPC-richtlijn (Integrated Pollution Prevention en Control) is op 24 september 1996 door de Raad van de Europese Unie vastgesteld (PbEG L 257). De richtlijn beoogt een geïntegreerde preventie en beperking van verontreiniging door industriële activiteiten tot stand te brengen. Zij bevat maatregelen ter voorkoming en, wanneer dat niet mogelijk is, beperking van emissies in lucht, water en bodem, met inbegrip van maatregelen voor afvalstoffen, om een hoog niveau van bescherming van het milieu in zijn geheel te bereiken.

De richtlijn is van toepassing op de categorieën van industriële activiteiten die worden genoemd in de bijlage behorende bij de richtlijn. Onder rubriek 6.6 worden genoemd: installaties voor intensieve pluimvee- of varkenshouderij met meer dan: a) 40.000 plaatsen voor pluimvee; b) 2.000 plaatsen voor mestvarkens (van meer dan 30 kg); c) 750 plaatsen voor zeugen.

De IPPC-richtlijn is volledig geïmplementeerd in de Nederlandse milieuwetgeving, waaronder de Wet milieubeheer, Wet verontreiniging oppervlaktewateren en Wet ammoniak en veehouderij. In de Nederlandse wetgeving wordt een installatie waarop de IPPC-richtlijn van toepassing is een 'gpbv-installatie' genoemd.

#### *Ten aanzien van de beoogde activiteit*

- *Op het bedrijf worden meer dan 40.000 vleeskuikens gehouden. Hiermee valt het bedrijf onder de werkingssfeer van de IPPC-richtlijn.*

#### **NEC-richtlijn**

Daar waar de EU-wetgeving op het gebied van luchtkwaliteit zich richt op de concentratie van verontreinigende stoffen in de lucht, richt de NEC-richtlijn zich op de uitstoot. NEC staat voor National Emission Ceilings. Per lidstaat zijn voor 2010 emissieplafonds vastgelegd voor zwaveldioxide (SO<sub>2</sub>, voor Nederland 50 kton), stikstofoxiden (NO<sub>x</sub>, 260 kton), niet-methaan vluchtige organische stoffen (NMVOS, 185 kton) en ammoniak (NH<sub>3</sub>, 128 kton). De NEC-richtlijn bevat geen emissieplafond voor fijn stof. Naar alle waarschijnlijkheid wordt fijn stof wel meegenomen in een komende herziening van de NEC-richtlijn.

Jaarlijks rapporteert Nederland de voortgang van het beleid om de emissies terug te dringen. In de nationale rapportage wordt ingegaan op de stand van zaken in de verschillende sectoren. De EU-rapportage beperkt zich tot het halen van de nationale NEC-plafonds. De richtlijn legt een verplichting op aan de lidstaat. Particuliere initiatieven worden niet getoetst aan de richtlijn.

