

**OPERATIE COFFEECORNER
SPREIDING COFFEESHOPS MAASTRICHT**

SAMENVATTING MILIEUEFFECTRAPPORT

GEMEENTE MAASTRICHT

23 december 2010
B01032/ZC0/1S8/002142
B01032.002142

Inhoud

1.1	Inleiding	3
1.2	De Coffeecornerlocaties	5
1.3	Inrichting Coffeecorners	7
1.4	Milieueffecten	10
1.4.1	Effecten op hoofdlijnen	10
1.4.2	Veiligheid en sociale samenhang	12
1.4.3	Verkeer en vervoer	13
1.4.4	Woon- en leefmilieu	14
1.4.5	Bodem en water	15
1.4.6	Cultuurhistorie en archeologie	16
1.4.7	Visueel ruimtelijke en landschappelijke kenmerken en beleving	16
1.5	Gevoeligheidsanalyse: wat zijn de effecten bij meer bezoekers?	17
1.5.1	Inleiding	17
1.5.2	Veiligheid en sociale samenhang	18
1.5.3	Verkeer en vervoer	18
1.5.4	Woon en leefmilieu	19
1.6	Meest Milieuvriendelijk Alternatief (MMA)	19
1.6.1	Inleiding	19
1.6.2	Verdere mitigatie	20
1.7	Aandachtspunten met betrekking tot de verdere besluitvorming	21
1.7.1	Ontwikkeling van de Coffeecorners	21
1.7.2	Naast spreiden ook ontmoedigen	22
1.7.3	Leemten in kennis en evaluatie	23

1.1**INLEIDING*****Waarom dit MER***

De gemeente Maastricht wil een aantal coffeeshops, die nu gelegen zijn in het centrum, verplaatsen naar andere locaties. Deze kleine verzamellocaties, Coffeecorners, zijn gelegen aan de rand van de stad, nabij de invalswegen en op afstand van woongebieden en zullen in hoofdzaak gebruikt worden door bezoekers van buiten Maastricht. Het verplaatsen van coffeeshops uit het centrum naar de Coffeecornerlocaties brengt milieueffecten met zich mee. Met dit MER worden de effecten op het milieu in beeld gebracht en het dient daarmee als onderbouwing voor de bestemmingsplannen die nodig zijn om de Coffeecorners planologisch in te passen.

Aanleiding en doel

De grote aantallen bezoekers van coffeeshops, (coffeeshoptoeristen) en overige drugstoeristen zorgen momenteel voor parkeeroverlast, hinderlijk gedrag, verloedering, geluidsoverlast en rondzwervende personen in de binnenstad van Maastricht. Ze vormen ook een gevoelige doelgroep voor drugsrunners (straathandelaren) die handelen in harddrugs zoals XTC en cocaïne. Vanwege de concentratie van coffeeshops in de binnenstad van Maastricht, een multifunctioneel gebied waarin zowel bewoners als bezoekers aanwezig zijn, is vooral hier sprake van overlast. De overlast ontstaat niet in de coffeeshops zelf, maar in de directe omgeving ervan. Omdat de drugstoeristen die overlast bezorgen, drugsrunners en –dealers zich mengen met ander publiek, bemoeilijkt dit de bestrijding van de overlast.

De gemeente Maastricht wil daarom, zowel ter ontvlechting van de massaliteit van het drugstoerisme als een effectievere beheersing en bestrijding van de hiermee gepaard gaande overlast, een deel van de bestaande coffeeshops die nu gelegen zijn in het centrum, verplaatsen naar andere locaties. Deze locaties, Coffeecorners genaamd, zijn gelegen aan de rand van de (binnen)stad, nabij de invalswegen en op afstand van woongebieden en vooral bedoeld voor bezoekers van buiten Maastricht. De locaties worden zo ingericht (ontsluiting, parkeren, toegang, andere beheersmaatregelen) dat de drugsgelateerde overlast voorkomen kan worden c.q. tot een acceptabel niveau kan worden beperkt. Dit spreidingsplan is een onderdeel van het meer omvattend beleid om de overlast te beperken.

Een vrijwillige m.e.r.-procedure

Op grond van het (gewijzigde) Besluit Milieueffectrapportage 1994 geldt voor de aanleg, wijziging of uitbreiding van een recreatieve of toeristische voorziening een m.e.r.-plicht in gevallen waarin de activiteit betrekking heeft op een technische capaciteit voor de uitbreiding van 500.000 bezoekers (of meer) per jaar. Bij 250.000 bezoekers of meer per jaar is er sprake van een m.e.r.-beoordelingsplicht.

Hoewel de gemeente de coffeeshops niet definieert als een recreatieve of toeristische activiteit, heeft de gemeente tussentijds besloten de procedure milieueffectrapportage (m.e.r.-procedure) vrijwillig op te starten. Dit omdat de raming van de bezoekersaantallen is gebaseerd op een onderzoek onder de bezoekers van de bestaande coffeeshops in 2008. Indien er rekening wordt gehouden met een zekere groei van het aantal bezoekers, als totaal of van het aandeel bezoekers dat de coffeeshops bezoekt die in de Coffeecorners zijn gevestigd, is het niet uit te sluiten dat de drempelwaarde van 500.000 bezoekers gedurende de reguliere planhorizon van een bestemmingsplan (10 jaar) wordt overschreden.

Voortbordurend op het besluit om voorzichtigheidshalve de mogelijke milieueffecten van coffeeshopactiviteiten gelijk te stellen aan mogelijke milieueffecten van recreatiebedrijven heeft de gemeente besloten een Milieueffectrapport (MER) op te stellen, waarin wordt ingegaan op de milieugevolgen van de realisatie van deze Coffeecorners, ook bij een groter aantal bezoekers dan nu wordt geschat. Deze benadering sluit ook aan bij recente jurisprudentie waaruit blijkt dat de drempelwaarden niet als te absoluut mogen worden gezien.

Het MER is gekoppeld aan de nieuwe bestemmingsplannen voor de Coffeecorners en vervult daarmee ook een functie bij de ruimtelijke onderbouwing van die bestemmingsplannen.

MER en wetgeving

Per 1 juli 2010 is de Wet milieubeheer gewijzigd. Hierbij is de milieueffectrapportages (m.e.r.) gemoderniseerd. Voor projecten waarbij de richtlijnen voor het MER voor 1 juli 2010 zijn vastgesteld geldt de oude procedure. De gemeenteraad heeft als bevoegd gezag in september 2009 de richtlijnen voor dit MER vastgesteld. Hiermee valt dit project onder de oude procedure.

Betrokken partijen

Initiatiefnemers

De initiatiefnemer is verantwoordelijk voor de startnotitie en het milieueffectrapport. In deze m.e.r.-procedure is het College van Burgemeester en Wethouders van de gemeente Maastricht de initiatiefnemer voor de m.e.r.-procedure.

Bevoegd gezag

Het MER bevat informatie die ondersteunt bij de keuze voor een m.e.r.-plichtige activiteit. De m.e.r.-plichtige activiteit is in dit geval de verplaatsing van 7 coffeeshops naar de Coffeecornerlocaties. Hieraan zijn wijzigingen van bestemmingsplannen conform de Wet op de Ruimtelijke Ordening gekoppeld. De Gemeenteraad van Maastricht neemt deze besluiten en vormt daarmee het bevoegde gezag.

De gemeenteraad heeft als bevoegd gezag in september 2009 de richtlijnen voor dit MER vastgesteld. In haar vergadering van 22 december 2009 heeft het college van B&W de concept MER vrijgegeven voor inspraak (extra ten opzichte van de wettelijke verplichte inspraak). Na de vorming van een nieuw college (raadsverkiezingen maart 2010) heeft het college in mei 2010 de Nota van Reacties n.a.v. de ingediende zienswijzen vastgesteld. Uiteindelijk heeft dit er toe geleid dat aanvaarding van dit MER is geagendeerd voor de raadsvergadering van 25 januari 2011.

Commissie voor de m.e.r.

De Commissie voor de m.e.r. (Cmer) is een onafhankelijk orgaan. Per m.e.r.-procedure stelt de commissie uit haar leden een werkgroep samen van twee tot zes deskundigen. Deze adviseert het bevoegde gezag. Eerst over de richtlijnen voor de inhoud van het MER en daarna over de volledigheid, juistheid en kwaliteit van het MER.

Beschrijving van de voorgenomen activiteit

De gemeente Maastricht wil zeven coffeeshops, die nu gelegen zijn in het centrum, verplaatsen naar andere locaties. Deze kleine verzamellocaties, Coffeecorners, zijn gelegen aan de rand van de stad, nabij de invalswegen en op afstand van woongebieden en zullen in hoofdzaak gebruikt worden door bezoekers van buiten Maastricht.

De Coffeecorners zijn nodig om de overlast in het centrum van de stad en woonbuurten, veroorzaakt door overconcentratie, onoverzichtelijke situaties en de nabijheid van scholen, te verminderen. De Coffeecorners zijn gelegen aan de rand van de (binnen)stad, aan invalswegen voldoende verwijderd van woonwijken. Ondanks dat de overlast rondom deze locaties wellicht zal toenemen (in vergelijking met de huidige situatie ter plaatse), biedt het in vergelijking met de locaties in de binnenstad een veel beter beheersbare situatie en zal de drugsgerelateerde overlast in absolute zin op stedelijk niveau significant afnemen. De nieuwe locaties hebben de potentie om dusdanig te worden ingericht (beheersmaatregelen, parkeergelegenheid, toegankelijkheid, etc.) dat aantasting van de huidige leefbaarheid kan worden beperkt en dat (eventuele) overlast minimaal en beheersbaar gehouden kan worden.

1.2 DE COFFEECORNERLOCATIES

Onderstaande afbeelding geeft de ligging van de huidige coffeeshops binnen de gemeente Maastricht weer.

Afbeelding S.1

Bestaande locaties coffeeshops



Het spreidingsplan behelst het verplaatsen van 7 coffeeshops naar verzamellocaties, de Coffeecorners. Mogelijke (nieuwe) exploitatielocaties aan de rand van de (binnen)stad, die voldoen aan gestelde criteria, zijn onderzocht en hieruit zijn drie locaties naar voren gekomen. De raad heeft op 26 juni 2007 ingestemd met de voorgestelde locaties voor de Coffeecorners¹ en heeft het college opdracht gegeven deze locaties verder uit te werken. De locaties zijn:

- Coffeecorner Zuid, Köbbesweg. De locatie is bekend.
- Coffeecorner Noord, François de Veyestraat nummer 9-11 (betreft een tijdelijke locatie in afwachting van de definitieve locatie in de Beatrixhaven);
- Coffeecorner West, Brusselseweg. Er is een potentiële locatie aangeduid en uitgewerkt in dit MER. Ook is er een andere locatie als terugvaloptie onderzocht. Die locatie dient nog verworven te worden. Vooralsnog wordt uitgegaan van de locatie die in deze MER is beschreven.

Deze Coffeecorners zijn gelegen aan de rand van de (binnen)stad (invalswegen naar de stad) en zullen twee of drie coffeeshops huisvesten.

Afbeelding S.2

Locaties Coffeecorners



¹ Raadstuk "Operatie Coffeecorner fase III", 12 juni 2007

Op basis van onderzoek, verricht in oktober 2008, door OWP Research / Intraval wordt het aantal verwachte bezoekers van de Coffeecorners geschat op:

- 339.000 bezoekers per jaar voor de locatie Köbbesweg.
- 285.000 bezoekers per jaar voor de tijdelijke locatie François de Veijestraat (voormalig PTT-gebouw).
- 210.000 bezoekers voor de locatie aan de Brusselseweg.

Vanuit de met de coffeeshophouders (afzonderlijke vergunninghouders) afgesloten intentieovereenkomsten zullen, in nog af te sluiten prestatiecontracten, met de te verplaatsen coffeeshops nadere afspraken worden gemaakt over de verplaatsing naar en huisvesting op de Coffeecorners. Uitgangspunt is om het afsluiten van deze prestatiecontracten vóór het vaststellen van de bestemmingsplannen af te ronden.

COFFEECORNER NOORD (F. DE VEIJESTRAAT – BEATRIXHAVEN)

De locatie aan de François de Veyestraat is tijdelijk. Wanneer de definitieve locatie binnen het zoekgebied Beatrixhaven bekend is, zal deze Coffeecorner worden verplaatst. Omdat deze definitieve locatie nog niet bekend is, is deze locatie niet beschreven in dit MER.

De potentiële locatie binnen het zoekgebied Beatrixhaven dient te voldoen aan de gestelde criteria bij de locatiekeuze, zoals ook beschreven in het MER.

In het raadsbesluit van 18 november 2008 (Operatie Coffeecorner) is opgenomen dat uiterlijk in juli 2010 de exacte Coffeecornerlocatie in de Beatrixhaven en de beschikbaarheidsdatum hiervan bekend zou moeten zijn. Die definitieve duidelijkheid is er nog niet. Er worden binnen de gemeente nog verschillende locatieopties verkend. Naar verwachting is de nieuwe ontsluitingsweg van de Beatrixhaven in 2014 gereed. Aansluitend daaraan kan de locatie in de Beatrixhaven gerealiseerd worden, waarna de tijdelijke/voorlopige Coffeecorner aan de Francois de Veijestraat wordt opgeheven. De locatie aan de Francois de Veijestraat zal als tijdelijke locatie nodig blijven tot zeker 2015.

COFFEECORNER WEST (BRUSSELSEWEG)

In dit MER is een locatie aan de Brusselseweg beschreven die gelegen ten zuiden van de spoorlijn en de Postbaan. Momenteel wordt er in de nabijheid van deze locatie een andere gelegen optie, nader onderzocht op geschiktheid en beschikbaarheid. De locatie ligt ten zuiden van de in dit MER opgenomen locatie, dus dichterbij de bebouwde kom van Maastricht. Vooralsnog wordt echter uitgegaan van de locatie zoals die in dit MER is beschreven. Mocht een bestemmingsplan voor een andere locatie in procedure worden gebracht, dan zal dit MER dan voor de locatiespecifieke aspecten worden aangevuld.

1.3

INRICHTING COFFEECORNERS

Voor de Coffeecornerlocaties hebben een aantal uitgangspunten en aannames als basis gediend voor de inrichting van het terrein. Deze worden hier nader toegelicht, in de navolgende paragrafen wordt dit per locatie nader uitgewerkt.

In dit stadium van de planvorming geldt dat het programma van eisen en de schetsmodellen van de verschillende locaties als indicatief moet worden gezien.

Algemene uitgangspunten en aannames voor de inrichting

Voor de inrichting van de Coffeecornerlocaties zijn de navolgende uitgangspunten en aannames gehanteerd.

Algemeen

- Het terrein bestaat uit één hoofdgebouw en een parkeervoorziening.
- Het terrein wordt volledig omsloten door een hekwerk met slagbomen aan de entree.
- Aan de entree, ter plaatse van de slagbomen, is een faciliteit voorzien met portier.
- Terrein is dusdanig ingericht dat volledige parkeervoorziening kan worden overzien door portier.
- Elke coffeeshop is als individuele vestiging in het gebouw gevestigd, met een eigen toegangscontrole.
- Het terrein zal van aanvullende voorzieningen worden voorzien ten behoeve van een optimale beheersbaarheid (zie navolgende paragrafen).
- Het terrein wordt zo overzichtelijk als mogelijk vormgegeven waarbij de volgende aspecten een rol spelen:
 - Zorgen voor heldere zichtlijnen en voldoende (werkende) verlichtingspunten.
 - Vermijden van donkere hoeken en geen schuilmogelijkheden voor kwaadwilligen.
 - Het geheel is van deugdelijk, duurzaam en niet uitlogend materiaal.
 - Het geheel is aantrekkelijk en goed te onderhouden.
- Zorgen voor duidelijk herkenbare, overzichtelijke op – en afritten naar de coffeeshops.

Coffeecornerlocaties

Maximaal toegestane openingstijden Coffeeshops:

- Zondag t/m donderdag 05:00 – 02:00 uur.
- Vrijdag t/m Zaterdag 5:00 – 03:00 uur.

In principe zijn de coffeeshops 365 dagen per jaar geopend.

Parkeervoorzieningen

De parkeervoorzieningen van de Coffeecorners dienen voldoende capaciteit te bezitten om te voorkomen dat bezoekers elders gaan zoeken naar een beschikbare parkeerplaats en de verkeers- en parkeeroverlast die zich op dit moment in het centrum voordoet verplaatst naar de Coffeecornerlocaties. Uitgangspunten hierbij:

- Aantal bezoekers bekeken op het maatgevende uur op zaterdagavond.
- Gemiddelde verblijfsduur bedraagt 1,5 uur bij locaties met 2 coffeeshops op (Brusselseweg en F. de Veyestraat) en 2 uur bij locatie met 3 coffeeshops (Köbbesweg).
- Gemiddelde bezetting van 1,84 personen per auto.
- Gemiddeld 7 personeelsleden per coffeeshop.

De berekeningen vanuit OWP fungeren als basis voor de berekeningen, met dien verstande dat bij de berekening van de parkeerbehoefte bewust een buffer wordt ingebouwd om eventuele parkeeroverlast te voorkomen. Die buffer wordt ingebouwd door:

- Voor alle Coffeecornerlocaties uit te gaan van 100% bezoek middels auto.
- Bij de bezoekersaantallen voor de Coffeecorners uit te gaan van een bezoekersaantal dat groter is dan verwacht mag worden op basis van het OWP-onderzoek. Om de buffer te creëren wordt daarom uitgegaan van de bezoekersaantallen volgens de gevoeligheidsanalyse zoals dat in het MER is onderzocht. Dit betekent t.o.v. de verwachte bezoekersaantallen uit het OWP-onderzoek 40% meer parkeergelegenheid.

- Eventueel benodigde extra parkeerplaatsen tijdens piekmomenten (bijv. kerst) zijn niet in de berekeningen meegenomen. Het betreft incidentele momenten. Op de Coffeecornerlocaties is voorzien in voldoende extra ruimte om auto's bij eventuele incidentele topdrukke, te parkeren.

Parkeerbehoefte:

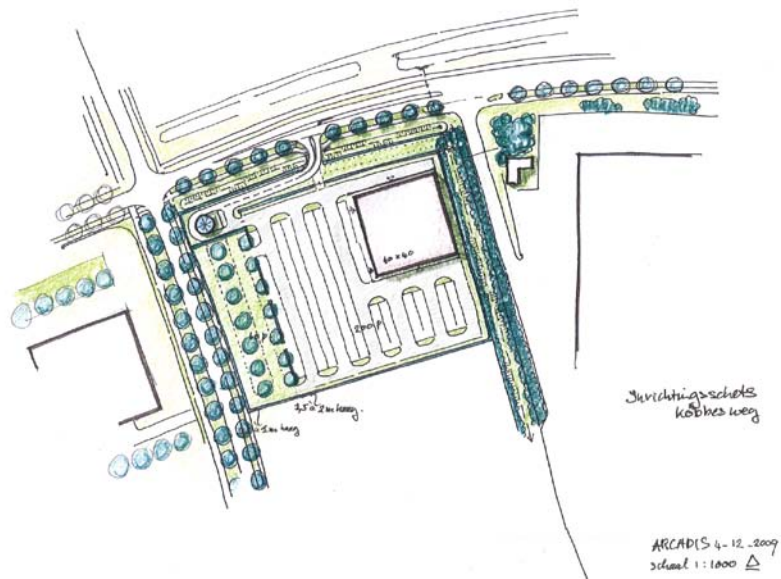
- Brusselseweg: 99 parkeerplaatsen.
- Francois de Veyestraat: 129 parkeerplaatsen.
- Köbbesweg: 201 parkeerplaatsen.

Inrichtingsschetsen

Hieronder zijn de indicatieve inrichtingsschetsen van de Coffeecorners weergegeven.

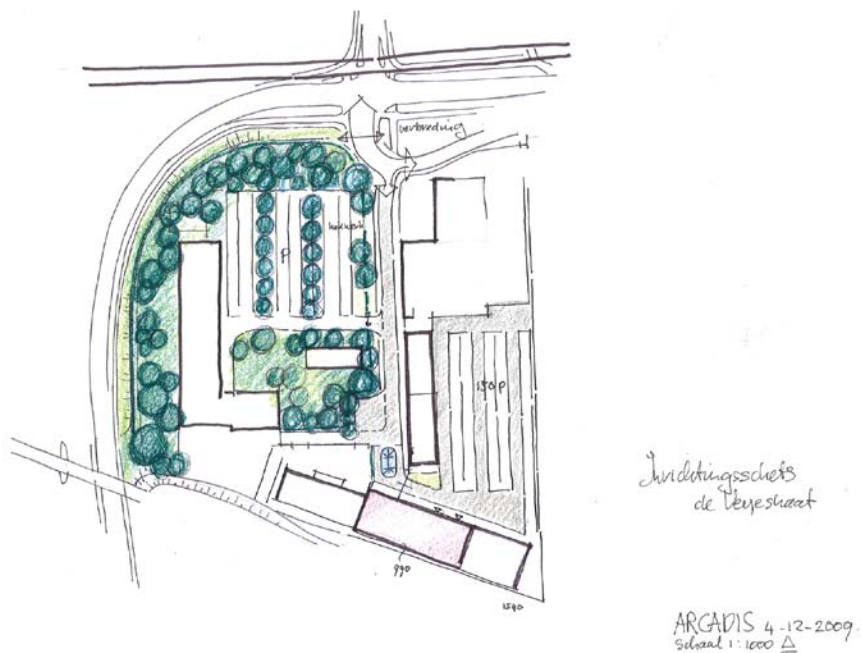
Afbeelding S.3

Köbbesweg



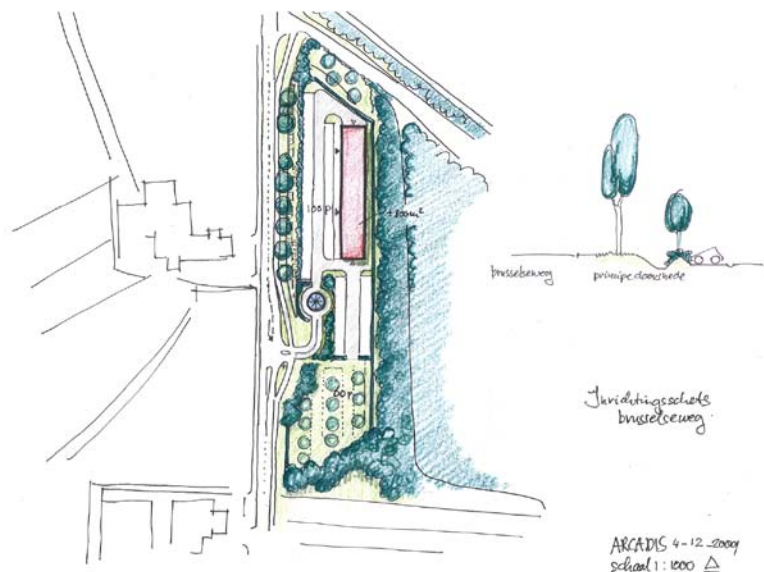
Afbeelding S.4

François de Veyestraat



Afbeelding 5.5

Brusselseweg



1.4 MILIEUEFFECTEN

1.4.1 EFFECTEN OP HOOFDLIJNEN

In dit MER is het spreidingsalternatief, het verplaatsen van 7 coffeeshops uit het centrum naar drie Coffeecornerlocaties, vergeleken met de referentiesituatie: het handhaven van 14 coffeeshops in het centrum van Maastricht. .

Dit houdt in dat inzichtelijk is gemaakt hoe het *totale* spreidingsalternatief scoort ten opzichte van het referentiealternatief. Door de effectvergelijking op alternatiefniveau te presenteren wordt aangesloten bij de het doel van het voornemen: het beperken van drugsgereleerde overlast in de directe omgeving van de coffeeshops te voorkomen c.q. tot een acceptabel niveau te beperken. In een drietal bijlagen in het MER zijn per Coffeecorner het voornemen en de verwachte effecten samengevat.

De milieueffecten zijn, afhankelijk van het beoordelingscriterium, kwantitatief (indien mogelijk) of kwalitatief in beeld gebracht. De kwalitatieve scores, zijn bepaald op expert judgement op basis van de volgende schaal.

Tabel S.1
Toepassing van zevenpuntsschaal bij kwalitatieve beoordeling van de effecten

Score	Omschrijving
+++	Zeer positief ten opzichte van de referentiesituatie
++	Positief ten opzichte van de referentiesituatie
+	Licht positief ten opzichte van de referentiesituatie
0	Neutraal
-	Licht negatief ten opzichte van de referentiesituatie
--	Negatief ten opzichte van de referentiesituatie
---	Zeer negatief ten opzichte van de referentiesituatie

Tabel S.2

Samenvattende effecttabel

Samenvattende effecttabel

Criterion	Referentiealternatief	Spreadingsalternatief
Invloed op de openbare orde en –veiligheid		
Overzichtelijkheid	0	++
Vluchtmogelijkheden, toegankelijkheid	0	+
Geen schuilmogelijkheden kwaadwilligen	0	+
Deugdelijkheid materiaal	0	++
Aantrekkelijkheid en onderhoud	0	++
Veiligheidsgevoel		
invloed op het veiligheidsgevoel	0	0
Verkeer en vervoer		
Invloed op de verkeersafwikkeling	0	+
Invloed op de Bereikbaarheid	0	+
Invloed op het parkeren	0	+++
Invloed op langzaam verkeer	0	0
Woon- en leefmilieu		
Invloed op de geluidsbelasting	0	0
Invloed op de luchtkwaliteit	0	0
Invloed op de hinder tijdens de aanleg	0	0
Externe veiligheid	0	-
Natuur		
Invloed op soorten	0	0
Totaalinvloed op gebieden	0	n.v.t.
Bodem en water		
Invloed op de bodemkwaliteit	0	0
Invloed op de grond- en oppervlaktewaterkwaliteit	0	0
Invloed op de grondwaterstand	0	0
Invloed op het oppervlaktewatersysteem	0	0
Cultuurhistorie en archeologie		
Archeologie	0	0
Cultuurhistorie	0	0
Visueel ruimtelijke en landschappelijke kenmerken en beleving		
Invloed op openheid, zichtrelaties, bepalende structuren en beleving en beeldkwaliteit van het plangebied	0	0

Het spreadingsalternatief heeft een positieve invloed op de aspecten openbare orde en veiligheid en verkeer en vervoer. Het spreadingsalternatief draagt bij aan de doelstelling van het voornemen: het beperken van drugsgerelateerde overlast in de directe omgeving van de coffeeshops c.q. tot een acceptabel niveau te beperken. Dit geldt ook voor eventuele overlast ter plaatse van de te realiseren Coffeecornerlocaties. Middels diverse beheers- en handavingsmaatregelen en inrichtingseisen wordt eventuele overlast beheersbaar geacht.

De effecten op andere aspecten zijn veelal als neutraal beoordeeld. Dit betekent dat er geen negatieve effecten worden verwacht, dat deze worden gecompenseerd (natuur) of dat deze verwaarloosbaar zijn, zowel in negatieve als positieve zin. Een enkele keer treedt er een licht negatief effect op.

1.4.2

VEILIGHEID EN SOCIALE SAMENHANG

Openbare orde en veiligheid

In het algemeen is de overzichtelijkheid in de omgeving van de verschillende locaties in het centrum van Maastricht slecht en zijn er daarnaast volop vluchtmogelijkheden voor kwaadwilligen. De afname van het aantal coffeeshops zal de sociale veiligheid in het centrum verhogen. Dit heeft te maken met minder bezoekers die de locaties bezoeken, een afname van het totale aantal coffeeshops en de hiermee gepaard gaande overlast. De situatie in het centrum verbetert daardoor en draagt daarmee bij aan de doelstelling van het voornemen.

De beoogde inrichting van de locatie Köbbesweg leidt tot een overzichtelijke situatie wat betreft gebouw, voorzieningen, parkeerplaatsen en verkeersontsluiting.

De locatie ligt in het open veld, met een vast wegenpatroon. Er zijn weinig sluiptwegen in de omgeving, waardoor vluchtmogelijkheden lastig zijn en eventuele drugsrunners 'veroordeeld' zijn tot de hoofdwegen. Deze zullen daarom behoorlijk in het oog lopen. De toegankelijkheid van de locatie zelf wordt voorzien met hekken en een slagboom. Er is 24 uren bewaking, 7 dagen per week voorzien.

De beoogde inrichting van de locatie François de Veyestraat leidt tot een overzichtelijke situatie wat betreft gebouw, voorzieningen en parkeerplaatsen op het terrein zelf. Het opknappen van de buitenzijde van het beoogde gebouw en de gebouwen in de omgeving is niet voorzien. De overzichtelijkheid van de directe omgeving van de Coffeecorner vereist echter specifieke aandacht, want daarin zijn ruime mogelijkheden voor schuilmogelijkheden van kwaadwilligen. Op de locatie zelf is de afstand tussen oprit en ingang van de Coffeecorner groot, ook in relatie tot het aantal parkeerplaatsen dat hier aanwezig zijn. Dit nodigt uit tot "wildparkeren" als daarvoor geen maatregelen worden genomen. Specifiek aandachtspunt is de omgeving onder de Noorderbrug en het daar gelegen fietspad langs de sphinxmuur.

De beoogde inrichting van de locatie Brusselseweg leidt tot een overzichtelijke situatie wat betreft gebouw, voorzieningen en parkeerplaatsen. Aandachtspunt is het zorgen voor een veilige verkeersontsluiting naar de Brusselseweg. Een te ontwikkelen gebouw met de achterkant naar het bos, en bewust "geen" verlichting aan de achterkant met het oog op de das, creëert tegelijk wel donkere plekken waar zich kwaadwilligen kunnen ophouden.

De locatie zelf kent qua situering en kenmerken weinig vluchtmogelijkheden. De plek wordt afgescheiden door een hekwerk en is daarnaast slecht bereikbaar vanwege hoogteverschillen. In de nabije omgeving is wel een aantal onverharde wegen, die nu vooral voor recreatief verkeer (wandelen, fietsen) gebruikt worden. Aandachtspunt is hoe deze wegen ongeschikt gemaakt kunnen worden voor drugsrunners.

Veiligheidsgevoel

De afname van het aantal coffeeshops zal het gevoel van veiligheid in het centrum verhogen. Dit heeft te maken met minder in contact komen van bezoekers of bewoners van de binnenstad en de bezoekers van de huidige coffeeshops, eventueel aanwezige drugsrunners en de afname van incidenten. De situatie in het centrum verbetert daardoor.

Voor alle drie de nieuwe locaties blijkt (op basis van de resultaten van de uitgevoerde schouw met de klankbordgroep) dat niet zo zeer de bezoekers van de Coffeecorners als problematisch worden benoemd, maar vooral de angst voor drugsrunners en het extra verkeer naar de coffeeshops.

Leden van de klankbordgroep vragen aandacht voor mogelijke beïnvloeding die grote aantallen andersoortige bezoekers van de locatie Köbbesweg op het karakter en de belevingswaarde van het gebied hebben en de mogelijke invloed van die nieuwe bezoekers op specifieke groepen, zoals de schoolgaande jeugd. Met betrekking tot de locatie François de Veyestraat is de belangrijkste zorg van de leden van de klankbordgroep de verkeersveiligheid voor fietsers bij de toegangsweg en de vrees voor looproutes vanaf het station door de wijk. Bij de locatie Brusselseweg spelen de beleving- en recreatieve waarde van het gebied, verkeersonveilige situaties en een mogelijk probleem met drugsrunners.

1.4.3

VERKEER EN VERVOER

Gesteld kan worden dat bij de spreiding van de coffeeshops, modelmatig en op stedelijk niveau, geen grote verschuivingen zijn waar te nemen in de verkeersstromen. Kijkend naar de nieuwe locaties voor de Coffeecorners zijn deze locaties verkeerskundig gezien goed inpasbaar en vangen het verkeer af aan de randen van de stad. Voor het centrum zijn modelmatig eveneens geen grote verschuivingen waar te nemen. Echter, in de directe omgeving van de huidige coffeeshops zijn de verkeerseffecten evident maar moeilijk meetbaar. Er zal bij spreiding van de coffeeshops minder overlast in het centrum zijn omdat de parkeerdruk vermindert. Dit vrijgekomen aanbod van parkeervoorzieningen kan worden gebruikt voor reguliere centrumbezoekers. Ook zal het zoekverkeer merkbaar afnemen ten gunste van de verkeersveiligheid. Op het gebied van langzaam verkeer worden geen wijzigingen in de bestaande structuur doorgevoerd en hebben de (relatief geringe) veranderingen van verkeersintensiteiten geen significant effect.

Köbbesweg

De doorstroming op het onderliggende wegennet verandert nauwelijks ten opzichte van de referentiesituatie. De effecten op het wegennet zijn zo klein dat deze verwaarloosbaar zijn. De locatie ligt nabij de hoofdstructuur, waardoor autoverkeer minder "diep" het centrumgebied van Maastricht in hoeft te rijden. Dit past binnen de vigerende beleidskaders van de gemeente Maastricht om het autoverkeer zo lang mogelijk op de hoofdstructuur te houden en het centrumgebied te ontlasten van autoverkeer. De kwaliteit van de bereikbaarheid voor fietsverkeer is voldoende om intensiever gebruik van fietsroutes op te kunnen vangen. Op de locatie Köbbesweg is voldoende fysieke ruimte aanwezig om aan deze parkeerbehoefte op eigen terrein te voldoen. De parkeerdruk neemt ten opzichte van de referentiesituatie toe.

François de Veyestraat

De doorstroming op het onderliggende wegennet rond de François de Veyestraat verandert nauwelijks ten opzichte van de referentiesituatie. Op de Noorderbrug en de Viaductweg is de doorstroming net als in de referentiesituatie slecht. Op de overige wegen is de verkeersafwikkeling goed. De effecten op het wegennet zijn verwaarloosbaar. Het bereikbaarheidsgemak verbetert door de verplaatsing van de coffeeshop naar de François de Veyestraat. De kwaliteit van de bereikbaarheid voor fietsverkeer is voldoende. In de nabije omgeving van de locatie François de Veyestraat zijn voldoende parkeerplaatsen aanwezig om aan de parkeerbehoefte van de locatie in het alternatief spreiding te voldoen.

Brusselseweg

De doorstroming op het onderliggende wegennet verandert nauwelijks ten opzichte van de referentiesituatie. De effecten op het wegennet zijn verwaarloosbaar.

Het bereikbaarheidsgemak van de coffeeshops op de locatie Brusselseweg vanuit het centrum van Maastricht en vanuit de richting België (Lanaken, Maasmechelen) verbetert. Er zijn voldoende fietsvoorzieningen aanwezig om de locatie te bereiken.

Op de locatie Brusselseweg is voldoende ruimte aanwezig om aan de parkeerbehoefte van de locatie in het alternatief spreiding te voldoen. De parkeerdruk neemt ten opzichte van de referentiesituatie toe.

Centrumgebied

Uit de analyse van het verkeersmodel blijkt dat het verplaatsen van een deel van de coffeeshops slechts een zeer beperkte afname laat zien ten opzichte van de referentiesituatie. Echter heeft het centrum, in tegenstelling tot de Coffecornerlocaties meer te maken met afwikkelingsproblemen. De bereikbaarheid van het centrum wordt in geringe mate verbeterd. De fietsinfrastructuur in het centrum is fijnmazig. Bij spreiding wordt deze infrastructuur niet gewijzigd. De parkeerdruk in het centrum, en vooral in de directe nabijheid van de coffeeshops, zal sterk afnemen. Bijkomend voordeel is dat er minder zoekverkeer ontstaat en daardoor ook een verbetering in de verkeersveiligheid.

1.4.4**WOON- EN LEEFMILIEU**

Waar in de verschillende onderzoeken (lucht, geluid en externe veiligheid) de focus ligt bij het bepalen of aan de normen voldaan kan worden, is in het MER ook meer absoluut naar de nieuwe situatie gekeken. Dan is de conclusie dat een zeer lichte verhoging optreedt van de geluidsbelasting en een lichte toevoeging van de luchtverontreiniging voor de nieuwe locaties plaatsvindt, maar dat normen niet worden overschreden. Voor het centrum is de inschatting dat minimaal een vergelijkbare afname plaatsvindt door verminderen van zoekverkeer en dat bezoekers van coffeeshops niet helemaal tot de binnenstad hoeven te rijden. Ten aanzien van externe veiligheid geldt dat, tot de beoogde Bosscherlaan gerealiseerd is, er een lichte verhoging van het risico t.g.v. transport gevaarlijke stoffen voor de Brusselseweg optreedt. Deze weg zal tussen de Bosscherweg en de Brusselseweg komen te liggen en de verkeersfunctie van deze wegen grotendeels overnemen, waardoor de intensiteiten op deze wegen na realisatie van deze zullen dalen.

Natuur

Op alle drie locaties is het mogelijk om de aanwezige soorten te beschermen en te voldoen aan de regels uit de flora- en faunawet. Binnen de locatie Brusselseweg wordt, als onderdeel van het initiatief, de uitwisseling vanuit de aangrenzende dassenburcht met het foerageergebied versterkt. Ook binnen de locatie Köbbesweg wordt de onderlinge uitwisseling van de twee dassenpopulaties versterkt.

De ingreep in het centrum beperkt zich tot het verplaatsen van coffeeshops naar locaties buiten het centrum waarbij er geen versturende werkzaamheden plaats hebben. Hierbij treden dan ook geen versturende effecten op beschermde soorten op.

Binnen de locatie Brusselseweg blijkt de burcht op basis van het actualiseringsonderzoek (ARCADIS, december 2009), zoals belopen in 2007, niet meer actief in gebruik te zijn en er zijn geen sporen aangetroffen in de directe nabijheid die duiden op hun aanwezigheid binnen een straal van 400 meter.

Het is, vanwege de aanwezigheid van dassen in het Lanakerveld, niet uit te sluiten dat de locatie op een later moment weer in gebruik kan worden genomen. Om die reden wordt de dassenburcht in het bos behouden en wordt de uitwisseling met het foerageergebied versterkt. Ook wordt verstoring van broedvogels voorkomen. Er zullen adequate faunavoorzieningen worden aangelegd, zoals een dassentunnel (onder de Brusselseweg), afrastering en begroeiing om de barrièrewerking tegen te gaan en menselijke verstoring te voorkomen. Daarnaast wordt verstoring van de burchtlocatie zelf voorkomen door het gebouw met de achterzijde tegen het bos aan te leggen. Ook de verlichting van de parkeerplaats is zondanig dat uitstraling naar de omgeving – waaronder het bos en de te ontwikkelen migratieroute voor de das – niet verlicht wordt.

ARCADIS heeft op 3 december 2009 een actualiserings (veld) onderzoek naar het voorkomen van de das uitgevoerd. Afname van gebruik ten opzichte van 2008 is niet waargenomen. Binnen de locatie Köbbesweg wordt daarom de onderlinge uitwisseling van de twee dassenpopulaties versterkt. Aantasting van het leefgebied van de dassenburcht van de Zeep is inmiddels voldoende gecompenseerd en is toegestaan binnen de huidige ontheffing voor de flora- en faunawet. De vestiging van de Coffeecorner hoeft niet van invloed te zijn op de gunstige staat van instandhouding van de dassenpopulatie in het terrein van RWZI. Voor de levensvatbaarheid is het dan wel wenselijk dat er uitwisseling tussen de dassenfamilies mogelijk blijft. Bij de planuitwerking zal een migratieroute voor dassen tussen het distributiecentrum langs de Rekoutweg en de nieuw te ontwikkelen Coffeecorner worden uitgewerkt. Deze ecologische zone zal binnen het plan van de Coffeecorner gevrijwaard worden van verlichting en menselijke activiteit. Daarmee wordt voldoende rust gewaarborgd. Tenslotte zal binnen het plan een dassentunnel onder de Köbbesweg worden gerealiseerd, zodat de te ontwikkelen migratieroute daadwerkelijk kan functioneren. In dit kader zal ook rekening moeten worden gehouden met het aanleggen van bijbehorende voorzieningen, zoals dassenrasters en geleidende begroeiing.

Binnen de locatie François de Veyestraat wordt, mits de geldende flora en fauna-wetgeving in acht wordt genomen, verstoring van broedvogels voorkomen en worden er geen negatieve effecten voor vlermuizen verwacht.

1.4.5

BODEM EN WATER

Invloed op de bodemkwaliteit

Op basis van gegevens uit bodemonderzoeken worden geen belemmeringen verwacht voor de realisatie van de Coffeecorners. De realisatie van de Coffeecorners leidt niet tot negatieve effecten op de bodemkwaliteit.

Invloed op de grond- en oppervlaktewaterkwaliteit

In z'n algemeenheid vindt er een toename van de verkeersbewegingen plaats door de realisatie van de Coffeecorners. De infiltratie van verontreinigd hemelwater, afkomstig van (nieuwe) wegen en parkeerterreinen zou daarmee in het gebied kunnen leiden tot een verslechtering van de grond- en oppervlaktewaterkwaliteit. Het beleid van het Waterschap Roer en Overmaas en gemeente Maastricht stelt echter dat verontreinigd hemelwater eerst afgekoppeld en dan gezuiverd dient te worden. Water dat van de benodigde parkeerplaatsen wordt afgekoppeld kan bijvoorbeeld door middel van een bodempassage worden gezuiverd. Bij een dergelijke uitvoering is er geen sprake van significante effecten.

Invloed op de grondwaterstand

Bij de realisatie van de Coffeecorners zullen geen diepe graafwerkzaamheden plaatsvinden. Het risico dat de top laag doorbroken wordt is daardoor zeer klein. Hierdoor treedt er geen effect op de grondwaterstand op.

Invloed op het oppervlaktewatersysteem

Op de nieuwbouwlocaties Brusselseweg en Köbbesweg neemt het verharde oppervlak toe. Hiermee neemt het infiltrerend en bergend vermogen van deze locaties hiermee af. Dit kan wateroverlast tot gevolg hebben. Om invulling te geven aan het beleid van Waterschap Roer en Overmaas dient er op de nieuwbouwlocaties Brusselseweg en Köbbesweg een bergingsvoorziening te worden gerealiseerd. Hiermee worden negatieve effecten voorkomen. In het centrum en de François de Veyestraat zullen geen veranderingen optreden die een effect kunnen hebben op het oppervlaktesysteem.

1.4.6**CULTUURHISTORIE EN ARCHEOLOGIE**

Uitgangspunt bij nieuwbouwlocaties is dat er geen diepe graafwerkzaamheden uitgevoerd worden, behalve funderingswerkzaamheden voor gebouw aan Köbbesweg en Brusselseweg. Het gebouw aan de François de Veyestraat wordt alleen in pandig aangepast op de nieuwe bestemming. De parkeerplaatsen ter plaatse van de François de Veyestraat voldoen aan de nieuwe bestemming en behoeven geen aanpassing. Om deze redenen zijn er geen negatieve effecten te verwachten.

Voor zover de Coffeecorners zich in, op of in de nabijheid van cultuurhistorische of aardkundige waarden bevinden tasten zij deze niet aan. De groeve Belvédère is dichtgestort en geheel afgewerkt. De aardkundige en archeologische waarden voor zover die nog aanwezig zijn, liggen diep onder de grond. De locatie Brusselseweg ligt ten noordwesten net buiten de groeve. De bouw van een coffeeshop heeft dan ook geen enkele invloed of effect op de waarden in de groeve.

In het centrum van Maastricht is er alleen sprake van dat coffeeshops verhuizen naar een locatie buiten het centrum. Er vinden geen bouwwerkzaamheden plaats waardoor cultuurhistorische objecten niet aangetast worden.

1.4.7**VISUEEL RUIMTELIJKE EN LANDSCHAPPELIJKE KENMERKEN EN BELEVING**

Er worden per saldo geen negatieve effecten op de visueel ruimtelijke en landschappelijke kenmerken en beleving verwacht. Wel zijn er voor de verschillende locaties Köbbesweg en Brusselseweg specifieke aandachtspunten.

Bij de inrichting van de locatie Köbbesweg is aandacht gegeven aan de voorzones van het terrein en de karakteristiek van het gebouw. Tevens is rekening gehouden met het doorzetten van de groenzones en aanleg van de ecologische verbinding.

Bij de inrichting van de locatie Brusselseweg staat het zoveel mogelijk handhaven van de landschappelijke kwaliteiten centraal. Waar mogelijk zijn nieuwe elementen ingepast (gebouw) c.q. is het grote verharde parkeeroppervlak middels hagen afgeschermd. Hierbij zijn hagen voorzien van maximaal circa 1-1,5 m zodanig dat sociale veiligheid voldoende gewaarborgd blijft. Er worden op deze locatie licht negatieve effecten verwacht.

Het bestaand (leegstaande) gebouw en buitenruimte aan de François de Veyestraat worden aangepast voor gebruik als coffeeshop. Er worden hier geen negatieve effecten op visueel ruimtelijke waarden verwacht.

1.5 GEVOELIGHEIDANALYSE: WAT ZIJN DE EFFECTEN BIJ MEER BEZOEKERS?

1.5.1 INLEIDING

De gemeente heeft, in relatie tot de verwachte bezoekersaantallen voor de Coffeecorners, eind 2008 een onderzoek laten verrichten door OWP Research / IntraVal. De raming die hierbij is gedaan geeft echter geen beeld van de mogelijke groei van coffeeshopbezoekers in de toekomst. Om de effecten van deze (mogelijke) groei in het MER te kunnen onderzoeken wordt gebruik gemaakt van een gevoeligheidsanalyse.

In de gevoeligheidsanalyse wordt uitgegaan van een forse groei van het totale aantal bezoekers: 3 miljoen bezoekers per jaar (i.p.v. 2,1 miljoen bezoekers per jaar).

Daarnaast wordt er in deze gevoeligheidsanalyse van uitgegaan dat een groter aandeel van de huidige bezoekers de Coffeecorners zullen bezoeken: geen 40% maar 50%.

In totaal voor de drie Coffeecorners zijn dat dan 1,5 miljoen bezoekers (Köbbesweg 600 duizend, François de Veyestraat 525 duizend en Brusselseweg 375 duizend bezoekers per jaar). Voor de overige coffeeshops wordt in deze gevoeligheidsanalyse uitgegaan van 1,5 miljoen bezoekers per jaar.

In onderstaande tabel is dit samengevat.

	Referentie IntraVal/OWP	Referentie Gevoeligheids- analyse	Spreidingsalternatief IntraVal/OWP	Spreidingsalternatief gevoeligheidsanalyse
Köbbesweg	-	-	339.000	600.000
François de Veyestraat	-	-	285.000	525.000
Brusselseweg	-	-	210.000	375.000
Overige coffeeshops centrum	2.100.000	3.000.000	1.266.000	1.500.000
Totaal aantal bezoekers per jaar	2.100.000	3.000.000	2.100.000	3.000.000

De Coffeecornerlocaties groeien in de gevoeligheidsanalyse alleen wat aantallen bezoekers betreft. Fysiek gezien blijven de locaties de zelfde. Bij het ramen van de parkeerbehoefte is bewust een buffer ingebouwd om parkeeroverlast te voorkomen. Hierbij is uitgegaan van de bezoekersaantallen op basis van bovenstaand groeiscenario en het opvangen van incidentele pieken.

Omdat er geen fysieke ingrepen plaatsvinden zijn er geen effecten op de aspecten natuur, bodem & water, cultuurhistorie & archeologie en visueel ruimtelijke en landschappelijke kenmerken en beleving. Deze blijven in de gevoeligheidsanalyse dan ook onbeschouwd.

Om deze reden zijn de milieueffecten in deze gevoeligheidsanalyse alleen getoetst op de aspecten:

- Veiligheid en sociale samenhang.
- Verkeer en vervoer.
- Woon- en leefmilieu.

1.5.2

VEILIGHEID EN SOCIALE SAMENHANG

Doelstelling van het project is het beperken van overlast. Dit is bij de inrichting van de locaties ook uitgangspunt geweest. Belangrijkste effecten van (zeer) hoge bezoekers aantallen hebben te maken met verkeersoverlast en kans op meer “onveilige situaties” bijvoorbeeld door meer aanwezigheid van kwaadwilligen.

Teneinde verkeersoverlast te voorkomen zijn op alle drie de locaties inrichtingsmaatregelen genomen:

- Voldoende ruime opstelstrook voor auto's voor de slagboom.
- Uitgegaan van scenario met hoge bezoekersaantallen (evenals langere verblijfstijden en 100% met auto) bij het bepalen van het aantal parkeerplaatsen. Daarboven is op alle locaties een extra parkeerbuffer voorzien voor incidentele piekdagen.

Om onveilige situaties te minimaliseren is daarnaast een nadere aanscherping van de volgende mitigerende maatregelen (zoals ook genoemd in paragraaf sociale veiligheid) van belang:

- Handhavingarrangementen, waarbij veelvuldig en consequent tegen vooral drugsrunners opgetreden wordt.
- Snelle en adequate afhandeling van klachten bij overlast.
- Mogelijkheden nagaan dat coffeeshops zelf door omgeving telefonisch benaderd kunnen worden bij overlast/onregelmatigheden en dan hun eigen veiligheidsmedewerkers mogen inzetten.
- Promotie bekendheid van meldingsnummer Meldpunt Drugsoverlast.
- Consequent en snel optreden tegen eventuele foutparkeerders in de omgeving van de locaties en personen die zich schuldig maken aan onveilig gedrag.
- Monitoren van verkeersbelasting van wegen in nabijheid van locaties op de incidentele piekmomenten en zonodig nemen van additionele (verkeerskundige) maatregelen.

1.5.3

VERKEER EN VERVOER

Een toename van het aantal bezoekers en verkeersbewegingen is in de IC-waarden van de wegen rondom de Coffeecorners nauwelijks terug te zien. Deze waarden zijn niet significant hoger in vergelijking met zowel de referentiesituatie als de spreidingssituatie. De kritische IC-grens wordt door de toename van het aantal bezoekers van de Coffeecorners niet bereikt waardoor er geen sprake is van een negatief effect op de verkeersafwikkeling.

Het bereikbaarheidsgemak van de Coffeecorners verandert niet indien er meer bezoekers komen en op de locaties is voldoende ruimte aanwezig om aan de parkeerbehoefte bij een hoger aantal bezoekers te voldoen.

Een toename van het aantal bezoekers in totaal conform de gevoeligheidsanalyse betekent ook een toename van het aantal bezoekers van de coffeeshops in het centrum.

De gevolgen voor de verkeersafwikkeling zijn in de IC-waardes weliswaar nauwelijks waarneembaar. Niettemin zullen daar waar zich nu al verkeersproblemen bestaan, zoals parkeeroverlast, zoekverkeer, en de daarmee gepaard gaande verkeersveiligheids- en leefbaarheidsproblemensterk, toe gaan nemen.

Geconcludeerd kan worden dat bij een sterkere toename van het aantal bezoekers de spreiding van de Coffeecorners extra voordelen voor het centrum biedt ten opzichte van de situatie waarbij alle coffeeshopbezoekers naar het centrum blijven komen.

Samenvattend: als er niet uitgegaan wordt van 2,1 maar 3,0 miljoen bezoekers per jaar hebben de Coffeecorners voldoende ruimte en afwikkelingscapaciteit om deze groei op te vangen. Voor de centrumlocaties zal de overlast in termen van parkeerdruk, zoekverkeer en verkeersveiligheid toenemen. Hierbij dient echter in beschouwing te worden genomen dat indien er niet wordt overgegaan tot de spreiding van de Coffeecorners, de verkeersproblemen ten aanzien van zoekverkeer, verkeersveiligheid en parkeerdruk nog verder zullen toenemen.

1.5.4 **WOON EN LEEFMILIEU**

Het lucht- resp. geluidsonderzoek is ook uitgevoerd voor de bezoekersaantallen conform de gevoeligheidsanalyse. Uit deze onderzoeken blijkt dat ook bij deze hogere bezoekersaantallen de effecten zeer gering zijn en geen overschrijding van de normen plaatsvindt.

1.6 **MEEST MILIEUVRIENDELIJK ALTERNATIEF (MMA)**

1.6.1 **INLEIDING**

In een besluit-MER is het wettelijk verplicht om een meest milieuvriendelijk alternatief (mma) op te nemen. De planontwikkeling is vanaf het begin integraal opgepakt en in de ontwerpschetsen zijn de milieuaspecten dan ook al in hoge mate geoptimaliseerd.

Ook de Commissie voor de m.e.r. ziet voor het onderhavige voornemen niet direct aanknopingspunten voor een MMA in de vorm van een locatiealternatief². Er wordt daarom geen afzonderlijk meest milieuvriendelijk alternatief gepresenteerd. Wel is in onderstaande paragraaf per aspect aangegeven welke extra maatregelen om negatieve effecten te voorkomen of te beperken mogelijk zijn.

² Commissie voor de milieueffectrapportage, Verspreiding coffeeshops Maastricht, Advies voor richtlijnen voor het milieueffectrapport, 27 mei 2009 / rapportnummer 2243-39

1.6.2

VERDERE MITIGATIE

Sociale veiligheid***Algemeen (voor alle drie de locaties):***

- Snelle en adequate afhandeling van klachten bij overlast.
- De nieuwe Coffeecornerlocaties moeten ‘schoon, heel en veilig’ ontworpen, en voldoende onderhouden worden.
- Als de mogelijkheid aanwezig is om op de parkeerterreinen te verblijven (drugstoeristen die aankomen op momenten dat de Coffeecorner zelf gesloten is): zorgen voor 24 uren bewaking door de Coffeecorner exploitant + voldoende sanitaire voorzieningen.

Köbbesweg

- Ontmoedigen dat autoverkeer naar coffeeshop en naar school fietsende jeugd met elkaar in aanraking kan komen.
- Preventieve bescherming van kwetsbare groepen, zoals de verstandelijk gehandicapten uit de buurt. Hierbij wordt gedacht aan een toegangssysteem die er voor zorgt dat mensen die onderdeel uitmaken van zo’n kwetsbare groep de coffeeshops niet kunnen bezoeken. Iedereen die zich niet wil legitimeren, wordt nu al de toegang geweigerd.

Francois de Veijestraat

- Verbeteren overzichtelijkheid door de groenvoorziening op het terrein op te schonen en de parkeerplaats aan de overzijde van het terrein af te sluiten.

Brusselseweg

- Beperken van vluchtmogelijkheden en toegankelijkheid van de veel zandwegen (bijvoorbeeld door slagbomen) en sluiptwegen.
- Door aanvullende maatregelen verder ontmoedigen dat autoverkeer naar coffeeshop en naar school fietsende jeugd met elkaar in aanraking kan komen.

Verkeer en vervoer

- Goede fietsstalmogelijkheden.

Woon- en leefmilieu

Omdat wordt voldaan aan de eisen voor lucht en geluid is er geen verplichting om aanvullende maatregelen te nemen. Verdergaande vermindering van geluidsbelasting en verbeteren van de luchtkwaliteit is mogelijk door het treffen van de volgende maatregelen:

- Het verbeteren van de verkeersdoorstroming op de directe ontsluitingswegen.
- Het verminderen van de verkeersintensiteiten op de directe ontsluitingswegen.

Specifiek voor geluid geldt dat tijdens het ontwerp moet worden gezocht naar optimale geluidsisolerende gevelmaatregelen om een afdoende binnenniveau te kunnen garanderen. Tevens moet de definitieve situering van het gebouw en de inrichting van de parkeerplaatsen zodanig zijn dat eventuele geluidsbelasting naar de directe omgeving ten gevolge hiervan zoveel mogelijk wordt beperkt.

Wat betreft het beperken van geluidsoverlast tijdens de bouwwerkzaamheden wordt aanbevolen de bouwtijd zo kort mogelijk te laten zijn en middels extra verkeersmaatregelen de verkeersdoorstroming in de directe omgeving van de coffeeshops te bevorderen.

Voor de locatie Brusselseweg wordt een verantwoording in het bestemmingsplan geadviseerd in relatie tot de lichte verhoging van het groepsrisico in relatie tot transport gevaarlijke stoffen op de Brusselseweg

Natuur

- Voorkomen van uitstraling vanuit verlichting parkeerplaatsen naar directe omgeving (Brusselseweg en Köbbesweg).
- Met oriëntatie van gebouw voorkomen van verstoring van dassenburcht (Brusselseweg) en dassenroute (Brusselseweg en Köbbesweg): blinde gevel zonder toegangsdeuren.

Bodem en water

Locatie Köbbesweg en locatie Brusselseweg

- Het dient de aanbeveling om gebouwen duurzaam aan te leggen.

Visueel ruimtelijke en landschappelijke kenmerken en beleving

Köbbesweg

Voldoende aandacht aan de voorzones van het terrein en de karakteristiek van het gebouw. Tevens rekening houden met het doorzetten van de groenzones en aanleg van de ecologische verbinding.

Brusselseweg

Waar mogelijk nieuwe elementen landschappelijke inpassen, zoals door hagen.

1.7

AANDACHTSPUNTEN MET BETREKKING TOT DE VERDERE BESLUITVORMING

1.7.1

ONTWIKKELING VAN DE COFFEECORNERS

Coffeecorner Noord (François de Veyestraat)

Eind juni 2009 is bekend geworden dat Avenue2 met haar plan 'de Groene Loper' de winnende partij is geworden in de race om de ondertunneling van de A2 in Maastricht. Nu de planvorming van de A2 de uitvoeringsfase nadert, zou wellicht direct gekoerst kunnen worden op realisering van de uiteindelijk beoogde Coffeecorner in de Beatrixhaven. De voor de Coffeecorner in de Beatrixhaven noodzakelijke ontsluiting naar en van de A2 zal nog enkele jaren op zich laat wachten (naar verwachting in 2014 gereed). Voorts zal, wanneer de locatie en beschikbaarheid hiervan bekend zijn, ook voor deze Coffeecornerlocatie de noodzakelijke realisatieprocedures doorlopen dienen te worden. Er is nog geen duidelijkheid over een mogelijke locatie voor een Coffeecorner in de Beatrixhaven en er is dan ook geen Coffeecornerlocatie Beatrixhaven uitgewerkt in het MER.

Coffeecorner West (Brusselseweg)

In dit MER is de locatie gelegen aan de Brusselseweg beschreven en op effecten beoordeeld. Momenteel worden binnen en in de directe nabijheid van het zoekgebied een andere locatie onderzocht op geschiktheid en beschikbaarheid, maar uitgangspunt is vooralsnog de in dit MER beschreven locatie.

Indien blijkt dat bijvoorbeeld op korte termijn slechts twee van de drie locaties gerealiseerd kunnen worden, zal dit geen effect hebben op de omvang van de Coffeecorners die eerder worden gerealiseerd. Met de beschrijving van de effecten op basis van de verwachte bezoekersaantallen op basis van het Intraval/OWP-onderzoek en de aantallen op basis van de gevoeligheidsanalyse, zijn daarmee dus de bandbreedten van effecten onderzocht.

Bij een situatie waarbij er slechts sprake is slechts twee Coffeecorners, zullen de effecten die optreden binnen de onderzochte bandbreedte liggen. Een aanvulling op dit MER is dan niet nodig. Zo'n aanvulling kan mogelijk wel aan de orde zijn in het kader van het ontwikkelen van een Coffeecorner in de Beatrixhaven of een andere locatie in de omgeving van de locatie Brusselseweg.

1.7.2

NAAST SPREIDEN OOK ONTMOEDIGEN

Het spreiden van de coffeeshops zal niet tot resultaat hebben dat het totale bezoekersvolume wordt teruggedrongen. Ook na uitvoering van deze spreiding zal Maastricht nog steeds 14 coffeeshops bezitten. Zeven coffeeshops in de binnenstad en zeven op de drie Coffeecorners Noord, West en Zuid. Samen zullen de coffeeshops naar verwachting nog altijd 2,1 miljoen coffeeshopbezoekers trekken.

Naast spreiden en handhaving is inzet dan ook om middels ontmoedigingsmaatregelen de aantrekkingskracht van Maastricht op coffeeshoptoeristen te verkleinen. In dit kader wordt geprobeerd de omvang van het coffeeshoptoerisme als zodanig (en daardoor ook de omvang van de hieraan gerelateerde overlast) terug te brengen naar de kleinschaligheid zoals die bestond bij de invoering van het huidige gedoogbeleid, namelijk een beperkte lokale/regionale klantenkring.

In dit verband zijn twee ontwikkelingen relevant, namelijk:

Pilot Woonlandbeginsel (pilot Ingezetenen criterium):

In 2005 is in overleg met Minister Donner besloten in Maastricht een proef te doen met het zogenaamde "woonlandbeginsel" (ook wel "ingezetenen criterium" genoemd), waarbij de verkoop van softdrugs aan niet-ingezetenen van Nederland wordt verboden. Op basis van dit in de gemeentelijke APV opgenomen beginsel mogen coffeeshophouders geen andere personen dan Nederlandse ingezetenen in hun coffeeshop toelaten of daarin laten verblijven.

Momenteel loopt een proefproces dat inmiddels in hoger beroep bij de Afdeling Bestuursrechtspraak van de Raad van State in behandeling is. Vanwege door deze Raad gestelde prejudiciële vragen aan het Europese Hof van Justitie, wordt de uitspraak in hoger beroep pas in 2011 verwacht.

Bij een succesvolle invoer van de proef kan dit de stroom aan coffeeshoptoeristen uit het buitenland beperken, in Maastricht maar in beginsel ook in andere steden.

"Limburg trekt z'n grens": veertien ontmoedigingsmaatregelen (gesloten systeem)

Nu de eventuele mogelijkheden vanuit het hierboven weergegeven woonlandbeginsel om de massaliteit van het coffeeshoptoerisme in Limburg terug te dringen, nog geruime tijd onduidelijk blijven, hebben de burgemeesters van de Limburgse coffeeshopgemeenten, daartoe uitgenodigd door Maastricht, besloten een plan voor een alternatieve ontmoedigingsaanpak uit te werken.

Dit plan met de naam "Limburg trekt z'n grens", bevat een samenhangend stelsel van ontmoedigingsmaatregelen die zowel de voordeur, de coffeeshop als de achterdeur betreffen. Een plan dat evenals het woonlandbeginsel gericht is op het terugdringen van het totale aantal coffeeshoptoeristen en de hieraan verbonden drugsoverlast.

De burgemeesters hebben op 30 maart 2010 besloten om vooralsnog prioriteit te geven aan de pilot “Ingezetenen criterium” en de uitspraak van de Raad van State hieromtrent af te wachten. Indien het ingezetenen criterium juridisch geen stand houdt, herleeft de discussie over de mogelijkheden om maatregelen uit het plan “Limburg trekt z’n grens” in de coffeeshopgemeenten in te voeren.

In het Regeer- en Gedoogakkoord van het Kabinet Rutte (30 september 2010) is ten aanzien van het coffeeshopbeleid de navolgende passage relevant:

“Overlast en criminaliteit die verband houden met prostitutie en de handel in verdovende middelen worden teruggedrongen.

- *Coffeeshops worden besloten clubs die alleen voor meerderjarige inwoners van Nederland toegankelijk zijn op vertoon van een clubpas.*
- *Er komt een afstand van tenminste 350 meter tussen scholen en coffeeshops”.*
- *De minister verscherpt het landelijk beleid en ziet erop toe dat gemeenten het afstandscriterium en de overige relevante delen van het landelijk beleid in hun vergunningen handhaven.*
- *Het kabinet komt met voorstellen zwaardere straffen te stellen op de (voorbereiding van) in- en uitvoer, teelt en (georganiseerde) handel”*

Gelet op deze passage lijkt het uitgangspunt “kleinschalige, op lokale behoefte geënte coffeeshops” door het Kabinet Rutte te zijn overgenomen. Volgens welke uitvoeringslijnen het Kabinet deze zaken zal uitwerken is vooralsnog onduidelijk.

Verwacht kan worden dat het ontmoedigingsbeleid (lokaal en/of landelijk) er toe zal leiden dat het aantal bezoekers zal dalen. Met de beschrijving van de effecten bij 2,1 miljoen en 3 miljoen bezoekers per jaar, is een bandbreedte van effecten verkend die ruim is ten opzichte van een situatie waarbij de resultaten van het ontmoedigingsbeleid wel zijn verdisconteerd. Worden de resultaten van dit ontmoedigingsbeleid wel meegenomen, dan zullen de effecten kleiner zijn dan in dit MER beschreven. Er is daarom geen aanleiding om het MER vanuit dit aspect op een later moment aan te vullen.

1.7.3

LEEMTEN IN KENNIS EN EVALUATIE

Er zijn geen belangrijke leemten in kennis die de besluitvorming beïnvloeden, daar waar het gaat om de milieueffecten die samenhangen met de realisatie van de Coffeecorners. In het MER zijn wel enkele aandachtspunten opgenomen.

Het is onduidelijk is of bezoekers van een Coffeecorner na hun bezoek vervolgens naar huis gaan, of dat zij hun weg vervolgen naar de het centrum van Maastricht met mogelijk alsnog overlast tot gevolg. Uit eerder onderzoek is gebleken dat een belangrijk deel van de coffeeshoptoeristen nu de huidige coffeeshops in het centrum van Maastricht bezoeken, ook winkels en andere horecagelegenheden bezoekt .

De ervaren overlastproblematiek kan niet volledig aan het coffeeshoptoerisme worden overschreden en het volume van het coffeeshoptoerisme leidt niet in alle gevallen tot overlast. Een afname van het volume van coffeeshoptoerisme in het centrum zal niet automatisch leiden tot een evenredige vermindering van de ervaren overlast, bijvoorbeeld omdat bepaalde vormen van overlast niet of niet alleen gerelateerd zijn aan de bezoekers van coffeeshops.

Op basis van ervaringen in andere gemeenten (Venlo, Terneuzen) en de mening van experts kan wel worden gesteld dat maatregelen die zich richten op het ontlasten van de omgeving van de coffeeshop en de doorstroom van coffeeshopbezoekers (spreiding en hanteren gedragsregels) effectieve instrumenten zijn om de overlast te beperken

Bij de Coffeecorners zullen beheersmaatregelen worden getroffen zodat eventuele overlast zoveel mogelijk wordt voorkomen. Echter, wat zich buiten de Coffeecornerlocaties afspeelt valt grotendeels buiten de invloedssfeer van de te nemen beheersmaatregelen.

Op grond van de Wet milieubeheer bestaat binnen de m.e.r.-procedure een verplichting tot het opstellen en uitvoeren van een evaluatieprogramma. Een evaluatieprogramma wordt gelijktijdig met het besluit, in het geval van dit project het vaststellen van de bestemmingsplannen vastgesteld. Het MER bevat een eerste aanzet tot zo'n evaluatieprogramma te bevatten. Doel van het evaluatieprogramma is om te bezien of de werkelijke (milieu)effecten overeenkomen met de effecten zoals die in het MER zijn beschreven. Hierbij spelen aspecten als sociale veiligheid, bezoekersaantallen en gedrag van de bezoekers een groter rol.