

## BIJLAGE 1      Achtergrondinformatie Natura 2000-gebieden

### Toelichting op bijlage

In deze bijlage per Natura 2000-gebied achtergrond informatie weergegeven die is gebruikt om de effectbeoordelingen te kunnen maken. De informatie komt van de website van het ministerie van Landbouw, Natuur en Voedselkwaliteit ([www.minlnv.nl](http://www.minlnv.nl)), en bevat de volgende gegevens:

1. Kaart met begrenzing van het Natura 2000-gebied.
2. De instandhoudingdoelstellingen van het Natura 2000-gebied (essentietabellen).
3. Beschrijving van het Natura 2000-gebied.

Het ministerie van LNV heeft bovenstaande informatie per Natura 2000-gebied beschikbaar gesteld op de website. Via de gebiedendatabase kan voor elk gebied afzonderlijk de informatie en documenten worden gevonden. De website van het ministerie is continu onderhevig aan verandering. De oorzaak hiervan is dat de aanwijzing van Natura 2000-gebieden nog in volle gang is. Er is gebruik gemaakt van de website in de periode december 2009 - januari 2010.

[http://www.synbiosys.alterra.nl/Natura\\_2000/gebiedendatabase.aspx?subj=n2k](http://www.synbiosys.alterra.nl/Natura_2000/gebiedendatabase.aspx?subj=n2k)

### *Instandhoudingdoelstellingen*

Op deze pagina ziet u een lijst met alle soorten en/of habitattypen en/of een lijst met broedvogelsoorten en niet-broedvogelsoorten waarvoor het Natura 2000-gebied is aangewezen.

Per soort en habitatype is een oordeel gegeven over de landelijke staat van instandhouding. Deze beoordeling is afkomstig uit de profielen/doelendocument. Tevens is het belang van het gebied aangegeven. Op grond van de staat van instandhouding en het relatief belang van soorten en habitattypen zijn de belangrijkste verbeteropgaven en doelen op landelijk niveau vastgesteld. Deze landelijke doelen vormen de kaders voor de formulering van instandhoudingdoelen op gebiedsniveau. Zo is uiteindelijk per Natura 2000-gebied de instandhoudingsdoelstelling wat betreft de oppervlakte en kwaliteit van het gebied weergegeven. De gebiedsdoelen zijn geformuleerd in termen van behoud, verbetering van de kwaliteit en uitbreiding verspreiding.

### Legenda essentietabellen

SVI landelijk	Landelijke Staat van Instandhouding (-- zeer ongunstig; - matig ongunstig, + gunstig)
=	Behoudsdoelstelling
>	Verbeter- of uitbreidingsdoelstelling
=(<)	Ontwerp-aanwijzingsbesluit heeft 'ten gunste van' formulering
*	Prioritaire soort of habitatype

Complementaire doelen staan cursief weergegeven. Met behulp van complementaire doelen is voor aan aantal soorten en habitattypen beter gewaarborgd dat op termijn de Natura 2000 verplichting op landelijk niveau gerealiseerd kan worden. De landelijke opgave bij deze habitattypen en soorten wordt met complementaire doelen zoveel mogelijk neergelegd binnen het Natura netwerk. Het betreft alleen habitattypen, soorten en broedvogelsoorten, waarvoor Nederland een bijzondere verantwoordelijkheid heeft.

## Waddenzee (1)



Status	Habitatrichtlijn en vogelrichtlijn
Gemeente	Ameland; Anna Paulowna; De Marne; Delfzijl; Den Helder; Dongeradeel; Eemmond; Ferweradiel; Franekeradeel; Harlingen; het Bildt; Reiderland; Schiermonnikoog; Terschelling; Texel; Vlieland; Wûnseradiel; Wieringen; Winsum
Oppervlakte	272.449 ha

<b>Instandhoudingsdoelstellingen</b>		<b>SVI Landelijk</b>	<b>Doelst. Opp.vl.</b>	<b>Doelst. Kwal.</b>	<b>Doelst. Pop.</b>
<b>Habitattypen</b>					
H1110A	Permanent overstroomde zandbanken (getijdengebied)	-	=	>	
H1140A	Slik- en zandplaten (getijdengebied)	-	=	>	
H1310A	Zilte pionierbegroeiingen (zeekraal)	-	=	=	
H1310B	Zilte pionierbegroeiingen (zeevetmuur)	+	=	=	
H1320	Slijkgrasvelden	--	=	=	
H1330A	Schorren en zilte graslanden (buitendijks)	-	=	>	
H1330B	Schorren en zilte graslanden (binnendijks)	-	=	=	
H2110	Embryonale duinen	+	=	=	
H2120	Witte duinen	-	=	=	
H2130A	*Grijze duinen (kalkrijk)		=	=	
H2130B	*Grijze duinen (kalkarm)	--	=	>	
H2160	Duindoornstruwelen	+	=	=	
H2190B	Vochtige duinvalleien (kalkrijk)	-	=	=	
<b>Habitatsoorten</b>					
H1014	Nauwe korfslak	-	=	=	=
H1095	Zeeprik	-	=	=	>
H1099	Rivierprik	-	=	=	>

H1103	Fint	--	=	=	>
H1364	Grijze zeehond	-	=	=	=
H1365	Gewone zeehond	+	=	=	>
<b>Broedvogels</b>					
A034	Lepelaar	+	=	=	
A063	Eider	--	=	>	
A081	Bruine Kiekendief	+	=	=	
A082	Blauwe Kiekendief	--	=	=	
A132	Kluut	-	=	>	
A137	Bontbekplevier	-	=	=	
A138	Strandplevier	--	>	>	
A183	Kleine Mantelmeeuw	+	=	=	
A191	Grote stern	--	=	=	
A193	Visdief	-	=	=	
A194	Noordse Stern	+	=	=	
A195	Dwergstern	--	>	>	
A222	Velduil	--	=	=	
<b>Niet-broedvogels</b>					
A005	Fuut	-	=	=	
A017	Aalscholver	+	=	=	
A034	Lepelaar	+	=	=	
A037	Kleine Zwaan	-	=	=	
A039b	Toendrarietgans	+	=	=	
A043	Grauwe Gans	+	=	=	
A045	Brandgans	+	=	=	
A046	Rotgans	-	=	=	
A048	Bergeend	+	=	=	
A050	Smient	+	=	=	
A051	Krakeend	+	=	=	
A052	Wintertaling	-	=	=	
A053	Wilde eend	+	=	=	
A054	Pijlstaart	-	=	=	
A056	Slobeend	+	=	=	
A062	Toppereend	--	=	>	
A063	Eider	--	=	>	
A067	Brilduiker	+	=	=	
A069	Middelste Zaagbek	+	=	=	
A070	Grote Zaagbek	--	=	=	
A103	Slechtvalk	+	=	=	
A130	Scholekster	--	=	>	
A132	Kluut	-	=	=	
A137	Bontbekplevier	+	=	=	
A140	Goudplevier	--	=	=	
A141	Zilverplevier	+	=	=	
A142	Kievit	-	=	=	
A143	Kanoet	-	=	>	
A144	Drieteenstrandloper	-	=	=	
A147	Krombekstrandloper	+	=	=	
A149	Bonte strandloper	+	=	=	

A156	Grutto	--	=	=	
A157	Rosse grutto	+	=	=	
A160	Wulp	+	=	=	
A161	Zwarte ruiter	+	=	=	
A162	Tureluur	-	=	=	
A164	Groenpootruiter	+	=	=	
A169	Steenloper	--	=	>	
A197	Zwarte Stern	--	=	=	

De Waddenzee bestaat uit een complex van diepe geulen en ondiep water met zand- en slibbanken waarvan grote delen bij eb droog vallen. Deze banken worden doorsneden door een fijn vertakt stelsel van geulen. Langs het vasteland en de eilanden liggen verspreid kweldergebieden, die door grote verschillen in vocht- en zoutgehalte bijdragen aan een zeer diverse flora en vegetatie. Enkele voorbeelden hiervan zijn de Boschplaat op Terschelling en Neerlands Reid op Ameland, waar op de overgang naar het duingebied bijzondere kweldervegetaties aanwezig zijn. Er is een nagenoeg ongestoorde hydrodynamiek en geomorfologie aanwezig, waarin natuurlijke processen zorgen voor instandhouding en ontwikkeling van karakteristieke ecotopen en habitats en de grenzen van land en water voortdurend wijzigen. Het gebied is in 2007 in het estuarium van de Eems-Dollard met 4153 ha uitgebreid. Hetzelfde gebied zal op korte termijn ook door Duitsland worden aangemeld. Het gebied is namelijk gelegen in het deel van het estuarium waarop beide landen aanspraak maken.

## Duinen en lage land Texel (2)



Status	Vogelrichtlijn en habitatrictlijn
Gemeente	Texel
Oppervlakte	4615 ha

<b>Instandhoudingsdoelstellingen</b>		<b>SVI Landelijk</b>	<b>Doelst. Opp.vl.</b>	<b>Doelst. Kwal.</b>	<b>Doelst. Pop.</b>
<b>Habitattypen</b>					
H1140A	Slik- en zandplaten (getijdengebied)		=	=	
H1310A	Zilte pionierbegroeiingen (zeekraal)	-	=	=	
H1310B	Zilte pionierbegroeiingen (zeevetmuur)	+	=	=	
H1330A	Schorren en zilte graslanden (buitendijks)	-	=	=	
H1330B	Schorren en zilte graslanden (binnendijks)	-	=	=	
H2110	Embryonale duinen	+	=	=	
H2120	Witte duinen	-	=	=	
H2130A	*Grijze duinen (kalkrijk)	--	>	>	
H2130B	*Grijze duinen (kalkarm)	--	>	>	
H2130C	*Grijze duinen (heischraal)	--	>	>	
H2140A	*Duinheiden met kraaihei (vochtig)	-	= (<)	=	
H2140B	*Duinheiden met kraaihei (droog)	-	=	=	
H2150	*Duinheiden met struikhei	+	=	=	
H2160	Duindoornstruwelen	+	= (<)	=	
H2170	Kruipwilgstruwelen	+	=	=	
H2180A	Duinbossen (droog)	+	= (<)	>	

H2180B	Duinbossen (vochtig)		= (<)	>	
H2180C	Duinbossen (binnenduinrand)		=	>	
H2190A	Vochtige duinvalleien (open water)	-	=	>	
H2190B	Vochtige duinvalleien (kalkrijk)	-	=	>	
H2190C	Vochtige duinvalleien (ontkalkt)	-	=	>	
H2190D	Vochtige duinvalleien (hoge moerasplanten)	-	=	>	
H7210	*Galigaanmoerassen	-	=	=	
<b>Habitatsoorten</b>					
H1340	*Noordse woelmuis	--	=	>	=
H1903	Groenknolorchis	--	=	=	=
<b>Broedvogels</b>					
A021	Roerdomp	--	=	=	
A034	Lepelaar	+	=	=	
A063	Eider	--	=	=	
A081	Bruine Kiekendief	+	=	=	
A082	Blauwe Kiekendief	--	=	=	
A132	Kluut	-	=	=	
A137	Bontbekplevier	-	>	>	
A183	Kleine Mantelmeeuw	+	=	=	
A195	Dwergstern	--	>	>	
A222	Velduil	--	>	>	
A276	Roodborsttapuit	+	=	=	
A277	Tapuit	--	>	>	

Het deelgebied Duinen Texel wordt landschappelijk gekenmerkt door een uitgestrekt duingebied met daar binnen een kweldergebied (slufter). Het noordelijk en het zuidelijk gedeelte behoorden oorspronkelijk tot twee verschillende eilanden; het oorspronkelijke Texel en Eijerland. Ten westen van de stuifdijk die sinds 1629 de voormalige eilanden verbindt, ligt een oude strandvlakte met een reeks grote valleien. Het deel ten noorden van de slufter (Eierlandsche duinen) omvat oude duinen met graslanden en heiden; het zuidelijke deel is meer gevarieerd met zowel oude als jonge duingebieden. In het gebied is een grote diversiteit aan duinvalleien aanwezig, die verschillen in de mate van infiltratie dan wel kwel. Aan de zuidrand ligt een grote zandplaat, de Hors, die hoort bij het Natura 2000-gebied Waddenzee. In de Westerduinen zijn naaldbossen aanwezig. Binnen de begrenzing van het gebied vallen ook de Hanenplas, met duinen, duinvalleien, duingraslanden, struwelen en ruigten en de Korverskooi, een eendenkooi bestaande uit een kooibos met daaromheen duinen, valleien en graslanden. Daarnaast behoren ook een aantal poldergebieden in het lage land van Texel tot de begrenzing. Dit zijn kreekrestanten met omliggende rietkragen, moerassen en graslanden.

## Noordzeekustzone (7)



Status	Habitatrichtlijn
Gemeente	Ameland, Den Helder, Dongeradeel, Eemsmond, Schiermonnikoog, Terschelling, Texel, Vlieland, Zijpe
Oppervlakte	123.134 ha

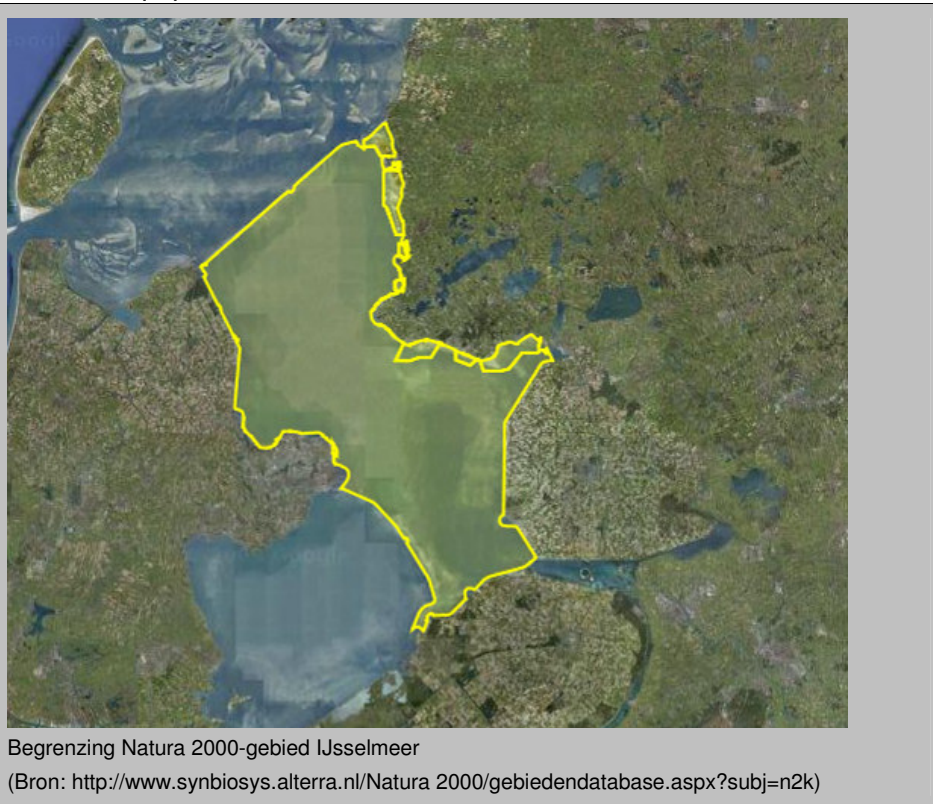
<b>Instandhoudingsdoelstellingen</b>		<b>SVI Landelijk</b>	<b>Doelst. Opp.vl.</b>	<b>Doelst. Kwal.</b>	<b>Doelst. Pop.</b>
<b>Habitattypen</b>					
H1110B	Permanent overstroomde zandbanken (Noordzee-kustzone)	-	=	=	
H1140B	Slik- en zandplaten (Noordzee-kustzone)	+	=	=	
H1310A	Zilte pionierbegroeiingen (zeekraal)	-	=	=	
H1310B	Zilte pionierbegroeiingen (zevetmuur)	+	=	=	
H1330A	Schorren en zilte graslanden (buitendijks)	-	=	=	
H2110	Embryonale duinen	+	=	=	
H2190B	Vochtige duinvalleien (kalkrijk)	-	=	=	
<b>Habitatsoorten</b>					
H1095	Zeeprik	-	=	=	>
H1099	Rivierprik	-	=	=	>
H1103	Fint	--	=	=	>
H1351	Bruinvis	--	=	=	=
H1364	Grijze zeehond	-	=	=	=
H1365	Gewone zeehond	+	=	=	=
<b>Broedvogels</b>					
A137	Bontbekplevier	-	=	=	

A138	Strandplevier	--	>	>	
A195	Dwergstern	--	>	>	
<b>Niet-broedvogels</b>					
A001	Roodkeelduiker	-	=	=	
A002	Parelduiker	?	=	=	
A017	Aalscholver	+	=	=	
A048	Bergeend	+	=	=	
A062	Toppereend	--	=	=	
A063	Eider	--	=	=	
A065	Zwarte zee-eend	-	=	=	
A130	Scholekster	--	=	=	
A132	Kluut	-	=	=	
A137	Bontbekplevier	+	=	=	
A141	Zilverplevier	+	=	=	
A143	Kanoet	-	=	=	
A144	Drieteenstrandloper	-	=	=	
A149	Bonte strandloper	+	=	=	
A157	Rosse grutto	+	=	=	
A160	Wulp	+	=	=	
A169	Steenloper	--	=	=	
A177	Dwergmeeuw	-	=	=	

Het zandige kustgebied langs de Noordzee bestaat uit kustwateren, ondiepten, enkele zandbanken (onder andere Noorderhaaks) en de stranden van noordelijk Noord-Holland en de Waddeneilanden. Permanent met zeewater overstroomde zandbanken komen met name voor in de buitendelta's van de zeegaten tussen de Waddeneilanden.



## IJsselmeer (72)



Status	Vogelrichtlijn en habitatrichtlijn
Gemeente	Andijk, Dronten, Enkhuizen, Gaasterlân-Sleat, Lelystad, Lemsterland, Medemblik, Nijefurd, Noordoostpolder, Urk, Wûnseradiel, Wervershoof, Wieringen, Wieringermeer
Oppervlakte	113.346 ha

<b>Instandhoudingsdoelstellingen</b>		<b>SVI Landelijk</b>	<b>Doelst. Opp.vl.</b>	<b>Doelst. Kwal.</b>	<b>Doelst. Pop.</b>
<b>Habitattypen</b>					
H3150	Meren met krabbenscheer		=	=	
H6430A	Ruigten en zomen (moerasspirea)	+	=	=	
H6430B	Ruigten en zomen (harig wilgenroosje)	-	=	=	
H7140A	Overgangs- en trilvenen (trilvenen)	--	=	=	
<b>Habitatsoorten</b>					
H1163	Rivierdonderpad	-	=	=	=
H1318	Meervleermuis	-	=	=	=
<i>H1318</i>	<i>Meervleermuis</i>	-	=	=	=
H1340	*Noordse woelmuis	--	>	=	>
H1903	Groenknolorchis	--	=	=	=
<b>Broedvogels</b>					
A017	Aalscholver	+	=	=	
A021	Roerdomp	--	>	>	
A034	Lepelaar		=	=	
A081	Bruine Kiekendief	+	=	=	
A119	Porseleinhoen	--	>	>	

A137	Bontbekplevier	-	>	>	
A151	Kemphaan	--	>	>	
A193	Visdief	-	=	=	
A292	Snor	--	=	=	
A295	Rietzanger	-	=	=	
<b>Niet-broedvogels</b>					
A005	Fuut	-	=	=	
A017	Aalscholver	+	=	=	
A034	Lepelaar	+	=	=	
A037	Kleine Zwaan	-	=	=	
A039b	Toendrarietgans	+	=	=	
A040	Kleine Rietgans	+	=	=	
A041	Kolgans	+	=	=	
A043	Grauwe Gans	+	=	=	
A045	Brandgans	+	=	=	
A048	Bergeend	+	=	=	
A050	Smient	+	=	=	
A051	Krakeend	+	=	=	
A052	Wintertaling	-	=	=	
A053	Wilde eend	+	=	=	
A054	Pijlstaart	-	=	=	
A056	Slobeend	+	=	=	
A059	Tafeleend	--	=	=	
A061	Kuifeend	-	=	=	
A062	Toppereend	--	=	=	
A067	Brilduiker	+	=	=	
A068	Nonnetje	-	=	=	
A070	Grote Zaagbek	--	=	=	
A125	Meerkoet	-	=	=	
A132	Kluut	-	=	=	
A140	Goudplevier	--	=	=	
A151	Kemphaan	-	=	=	
A156	Grutto	--	=	=	
A160	Wulp	+	=	=	
A177	Dwergmeeuw	-	=	=	
A190	Reuzenster	+	=	=	
A197	Zwarte Stern	--	=	=	

Het IJsselmeer in zijn huidige vorm is ontstaan door afsluiting van de voormalige Zuiderzee door de aanleg van de Afsluitdijk, voltooid in 1932, de aanleg van de IJsselmeerpolders (voltooid in 1968) en tenslotte van de Houtribdijk, voltooid in 1976. Na de aanleg van de Afsluitdijk is het water binnen enkele maanden verzoet, en sindsdien ontbreekt een brakke overgangszone naar de zee. De faunagemeenschappen verdwenen binnen enkele jaren en werd vervangen door een zoetwater gemeenschap met twee in de voedselketen cruciale sleutelsoorten: de driehoeksmossel en de spiering. Langs de Friese kust (voormalig intergetijdengebied) is er sprake van substantiële ondieptes met waterplanten en buitendijkse slikken en platen. Het grootste deel van het water wordt aangevoerd door de IJssel. Het mondingsgebied is meer dynamisch met geulen tot 9 meter diep en grotendeels zandig sediment. Het doorzicht wordt voor een groot deel bepaald door algen en is in het algemeen relatief hoog. Het waterpeil is gefixeerd, maar door het grote oppervlak van het meer kan de wind echter een aanzienlijk

scheefstand (orde grootte een meter) veroorzaken die tevens resulteert in een zekere peildynamiek. De buitendijkse kweldergebieden hebben zilte en brakke milieus. In de natte terreindelen treedt moerasvorming op in de vorm van biezenstroken. Op de overgang van water en land en op de laagliggende delen van de oude platen komt rietland voor. Bij verdere successie verruigt het rietland en vindt opslag van wilg plaats. Vooral op de hogere delen ontwikkelen struwelen en bos. De graslanden zijn soortenrijk, vooral op kalkrijk vochtig substraat.

## Markermeer & IJmeer (73)



Begrenzing Natura 2000-gebied Markermeer - IJmeer

(Bron: [http://www.synbiosys.alterra.nl/Natura 2000/gebiedendatabase.aspx?subj=n2k](http://www.synbiosys.alterra.nl/Natura%2000/gebiedendatabase.aspx?subj=n2k))

Status	Habitatrichtlijn en vogelrichtlijn
Gemeente	Almere, Amsterdam, Diemen, Edam-Volendam, Enkhuizen, Hoorn, Lelystad, Muiden, Naarden, Stede Broec, Venhuizen, Waterland, Wester-Koggenland, Zeevang
Oppervlakte	68.508 ha

<b>Instandhoudingsdoelstellingen</b>		<b>SVI Landelijk</b>	<b>Doelst. Opp.vl.</b>	<b>Doelst. Kwal.</b>	<b>Doelst. Pop.</b>
<b>Habitattypen</b>					
H3140	Kranswierwateren	--	=	=	
<b>Habitatsoorten</b>					
H1163	Rivierdonderpad	-	= (>)	= (>)	=
H1318	Meervleermuis	-	=	=	=
<i>H1318</i>	<i>Meervleermuis</i>	-	=	=	=
<b>Broedvogels</b>					
A017	Aalscholver		=	=	
A193	Visdief	-	=	=	
<b>Niet-broedvogels</b>					
A005	Fuut	-	=	=	
A017	Aalscholver	+	=	=	
A034	Lepelaar	+	=	=	
A043	Grauwe Gans	+	=	=	
A045	Brandgans	+	=	=	

A050	Smient	+	=	=	
A051	Krakeend	+	=	=	
A056	Slobeend	+	=	=	
A058	Krooneend	-	=	=	
A059	Tafeleend	--	=	=	
A061	Kuifeend	-	=	=	
A062	Toppereend	--	=	=	
A067	Brilduiker	+	=	=	
A068	Nonnetje	-	=	=	
A070	Grote Zaagbek	--	=	=	
A125	Meerkoet	-	=	=	
A177	Dwergmeeuw	-	=	=	
A197	Zwarte Stern	--	=	=	

Het Markermeer ontstond als gevolg van voltooiing van de Houtribdijk tussen Enkhuizen en Lelystad in 1976. In luwere en ondiepere delen van het Markermeer, zoals de Gouwzee (het deelgebied tussen het eiland Marken en het vasteland van Noord-Holland dat is aangewezen onder de Habitatrichtlijn) en de kustzone Muiden zijn kranswierbegroeiingen ontstaan. Momenteel bevat het zuidelijk deel van de Gouwzee de grootste oppervlakte aan kranswervegetatie met sterkranswier in ons land. De kranswieren vormen in de zomer en de herfst een belangrijke voedselbron voor o.a. krooneenden. Belangrijk broedgebied voor visetende watervogels (visdief). Het Markermeer/IJmeer is van belang voor visetende (fuut, aalscholver, nonnetje, grote zaagbek, dwergmeeuw, zwarte stern), mosseletende (kuifeend, tafeleend, topper) en waterplantenetende (krooneend, meerkoet, tafeleend) watervogels. Voor de soorten van de eerste twee categorieën zijn de omstandigheden in de jaren negentig verslechterd door afname van de driehoekmossel in het Markermeer en afname van de spiering in zowel het IJsselmeer als het Markermeer. Het eerste proces is verbonden aan afname van de voedselrijkdom na de aanleg van de Houtribdijk in combinatie met de hoge sliblast, het tweede proces is mogelijk klimaatgerelateerd. Ondanks afname is vooral het aantal kuifeenden en het aantal nonnetjes nog steeds van internationale en grote nationale betekenis. De betekenis van het gebied voor grote concentraties ruiende watervogels is niet verminderd. De Gouwzee heeft een bijzondere betekenis door het voorkomen van een groot veld sterkranswier, waarop door grote aantallen duikende herbivoren (krooneend, tafeleend, meerkoet) wordt gefoerageerd.

### Eemmeer en Gooimeer zuidoever (77)



Begrenzing Natura 2000-gebied Eemmeer & Gooimeer Zuidoever  
(Bron: [http://www.synbiosys.alterra.nl/Natura 2000/gebiedendatabase.aspx?subj=n2k](http://www.synbiosys.alterra.nl/Natura%2000/gebiedendatabase.aspx?subj=n2k))

Status	Vogelrichtlijn
Gemeente	Almere, Blaricum, Bunschoten, Eemnes, Huizen, Naarden, Zeewolde
Oppervlakte	1.584 ha

<b>Instandhoudingsdoelstellingen</b>		<b>SVI Landelijk</b>	<b>Doelst. Opp.vl.</b>	<b>Doelst. . Kwal.</b>	<b>Doelst. . Pop.</b>
<b>Broedvogels</b>					
A193	Visdief	-	=	=	
<b>Niet-broedvogels</b>					
A005	Fuut	-	=	=	
A017	Aalscholver	+	=	=	
A037	Kleine Zwaan	-	=	=	
A043	Grauwe Gans	+	=	=	
A050	Smient	+	=	=	
A051	Krakeend	+	=	=	
A056	Slobeend	+	=	=	
A059	Tafeleend	--	=	=	
A061	Kuifeend	-	=	=	
A068	Nonnetje	-	=	=	
A125	Meerkoet	-	=	=	

Het Eemmeer en Gooimeer ontstonden als verzoete overblijfselen van de voormalige Zuiderzee toen Zuidelijk Flevoland werd drooggelegd (1968). Het Eemmeer ontvangt vooral water uit de Gelderse Vallei, via de Eem, een kleiner deel wordt aangevoerd vanuit de Veluwerandmeren. Het water in het Gooimeer is

een mengsel van water uit het Eemmeer en uit het IJmeer, waarmee het Gooimeer in open verbinding staat. Het Eemmeer heeft een gemiddelde diepte van -1.9 m NAP, het Gooimeer is met -3.6 m, mede door de aanwezigheid van diepe zandwinputten, gemiddeld relatief diep, maar het aangewezen deel heeft een maximum diepte van -1.2 m NAP en is grotendeels minder dan een meter diep. Door de aanleg van het zandtalud ten behoeve van de Stichtse Brug is daarlangs in het Eemmeer in de jaren tachtig een brede rietstrook ontstaan. In het Eemmeer is tijdens de aanleg van de polderdijk van Zuidelijk Flevoland het eiland de Dode Hond opgespoten. In 1992 is verder ten oosten van de Stichtse Brug een kleine zandplaat aangelegd. De oevers bestaan voornamelijk uit moerasvegetaties met slikranden. Op het eiland De Dode Hond worden daarnaast ook wilgenbossen en struwelen aangetroffen. In vergelijking met de overige randmeren komen er in het Eemmeer weinig waterplanten voor. Alleen in de baai ten zuiden van de Dode Hond worden structureel waterplanten aangetroffen. Het Eemmeer is sterk geëutrofeerd. De nutriëntbelasting is sinds de jaren tachtig teruggedrongen. In beide meren is sprake van verbetering van de waterkwaliteit en toename van mosselen en waterplanten. Het Gooimeer Zuidoever omvat ondiep water met waterplanten, een brede strook verland oevergebied, dat geleidelijk overgaat in een brede zandstrook met een hoge wal, waarachter zich laag gelegen graslanden bevinden. Er heerst een zilt en brak milieu. Verder worden ondiepe wateren, oevers, rietlanden en enige vochtige graslanden aangetroffen. De kustlijn is destijds ontstaan door afslag van de stuwwal van het Gooi als gevolg van getijdenbeweging. Door sedimentatie een min of meer terrasvormige afzetting even onder de wateroppervlakte gevormd en een zandige en lemige klif ontstaan.

### Duinen Den Helder Callantsoog (84)



Begrenzing Natura 2000-gebied Duinen den Helder - Callantsoog

(Bron: [http://www.synbiosys.alterra.nl/Natura 2000/gebiedendatabase.aspx?subj=n2k](http://www.synbiosys.alterra.nl/Natura%2000/gebiedendatabase.aspx?subj=n2k))

Status	Habitatrichtlijn
Gemeente	Den Helder, Zijpe
Oppervlakte	734 ha

<b>Instandhoudingsdoelstellingen</b>		<b>SVI Landelijk</b>	<b>Doelst. Opp.vl.</b>	<b>Doelst. . Kwal.</b>	<b>Doelst. . Pop.</b>
<b>Habitattypen</b>					
H2120	Witte duinen	-	=	>	
H2130B	*Grijze duinen (kalkarm)	--	=	=	
H2130C	*Grijze duinen (heischraal)	--	=	=	
H2140A	*Duinheiden met kraaihei (vochtig)	-	= (<)	=	
H2140B	*Duinheiden met kraaihei (droog)	-	=	=	
H2160	Duindoornstruwelen	+	=	=	
H2170	Kruipwilgstruwelen	+	>	>	
H2180B	Duinbossen (vochtig)	-	=	=	
H2190A	Vochtige duinvalleien (open water)	-	>	>	
H2190B	Vochtige duinvalleien (kalkrijk)	-	>	>	
H2190C	Vochtige duinvalleien (ontkalkt)	-	>	>	
H2190D	Vochtige duinvalleien (hoge moerasplanten)	-	>	>	
H6410	Blauwgraslanden	--	>	>	
<b>Broedvogels</b>					



A277	Tapuit	--	>	>	
------	--------	----	---	---	--

Het gebied Duinen Den Helder-Callantsoog bestaat van noord naar zuid uit de Grafelijkheidsduinen en de Donkere Duinen, de Noordduinen (de strook tussen Den Helder en Callantsoog) en enkele nollenterreintjes en het Kooibosch ten oosten van het Callantsoog. Het noordelijk deel en de nollen zijn restanten van voormalige eilanden. In het noordelijk deel verandert het landschap van west naar oost van de zeereepduinen via een sterk geaccidenteerd landschap met valleicomplexen naar een bosrijke binnenduinrand. Over een groot deel van de duinen ontbreekt een binnenduinrand, hierdoor is een abrupte hoge steile overgang van duinen naar polders aanwezig. Het gebied heeft goed ontwikkelde duingraslanden. In 1995 is in de Grafelijkheidsduinen een natte duinvallei hersteld en langs de randen uitgebreid. In de Noordduinen zijn in de afgesnoerde strandvlakte bij het Botgat vochtige duinvalleien aanwezig. De nollen behoren tot de Oude Duinen; hier zijn duingraslanden aanwezig.

## Zwanenwater & Pettemerduinen (85)



Status	Vogelrichtlijn en habitatrichtlijn
Gemeente	Zijpe
Oppervlakte	773 ha

<b>Instandhoudingsdoelstellingen</b>		<b>SVI Landelijk</b>	<b>Doelst. Opp.vl.</b>	<b>Doelst. . Kwal.</b>	<b>Doelst. . Pop.</b>
<b>Habitattypen</b>					
H2120	Witte duinen	-	=	>	
H2130B	*Grijze duinen (kalkarm)	--	>	>	
H2130C	*Grijze duinen (heischraal)	--	>	>	
H2140A	*Duinheiden met kraaihei (vochtig)	-	=	=	
H2140B	*Duinheiden met kraaihei (droog)	-	=	=	
H2170	Kruipwilgstruwelen	+	=	=	
H2180A	Duinbossen (droog)	+	=	=	
H2180B	Duinbossen (vochtig)	-	=	=	
H2190A	Vochtige duinvalleien (open water)	-	>	>	
H2190C	Vochtige duinvalleien (ontkalkt)	-	=	=	
H2190D	Vochtige duinvalleien (hoge moerasplanten)	-	=	=	
H6230	*Heischrale graslanden	--	>	=	
H7210	*Galigaanmoerassen	-	=	=	
<b>Broedvogels</b>					
A017	Aalscholver	+	=	=	
A021	Roerdomp	--	=	=	

A034	Lepelaar	+	=	=	
A183	Kleine Mantelmeeuw	+	=	=	
A277	Tapuit	--	>	>	
<b>Niet-broedvogels</b>					
A042	Dwerggans	--	=	=	
A056	Slobeend	+	=	=	

Ten zuiden van Callantssoog ligt een uitgestrekt duingebied dat tot Petten doorloopt. Het noordelijke deel hiervan is het Zwanenwater. Het Zwanenwater is een vrijwel ongeschonden landschap van overwegend kalkarme duinen met vochtige en drassige valleien. In het centrum liggen twee uitgestrekte duinmeren. Beide meren worden omringd door een brede strook moerasland. In sommige van de vochtige duinvalleien en plaatselijk op de oevers van de meren treedt laagveenvorming op. Achter de zeereep in het zuidelijke deel, de Pettemerduinen, liggen goed ontwikkelde duinvalleien, zoals de Korfwateren, en droge duinen. Door de grote variatie in milieutypen in het gebied, variërend van droog tot zeer nat en van kalkrijk tot kalkarm, is een grote verscheidenheid van vegetatietypen aanwezig waarin tal van zeldzame plantensoorten voorkomen. De kalkarme droge duinen van met name het Zwanenwater herbergen een oppervlakte duinheide. Het gebied is ontstaan nadat omstreeks 1600 het zeegat Zijpe werd afgesloten. Door deze afsluiting kon duinvorming optreden, eerst aan de oostzijde van de aanwezige strandwal, later ook aan de westzijde. Tussen beide duinenrijen ontstond een duinvallei. De westelijke duinenrij is tot aan de dag van vandaag onderhevig aan verstuiving. Er is dan ook een ingewikkeld complex ontstaan van secundaire valleien en paraboolduinen, die elkaar op vele manieren overlappen en doorkruisen.

## 9 Schoorlse Duinen (86)



Begrenzing Natura 2000-gebied Schoorlse duinen

(Bron: [http://www.synbiosys.alterra.nl/Natura 2000/gebiedendatabase.aspx?subj=n2k](http://www.synbiosys.alterra.nl/Natura%2000/gebiedendatabase.aspx?subj=n2k))

Status	habitatrictlijn
Gemeente	Bergen
Oppervlakte	1.731 ha

<b>Instandhoudingsdoelstellingen</b>		<b>SVI Landelijk</b>	<b>Doelst. Opp.vl</b>	<b>Doelst . Kwal.</b>	<b>Doelst . Pop.</b>
<b>Habitattypen</b>					
H2110	Embryonale duinen	+	>	=	
H2120	Witte duinen	-	>	>	
H2130A	*Grijze duinen (kalkrijk)		=	=	
H2130B	*Grijze duinen (kalkarm)	--	>	>	
H2140A	*Duinheiden met kraaihei (vochtig)	-	= (<)	>	
H2140B	*Duinheiden met kraaihei (droog)	-	=	>	
H2150	*Duinheiden met struikhei		=	=	
H2160	Duindoornstruwelen	+	=	=	
H2170	Kruipwilgstruwelen	+	=	=	
H2180A	Duinbossen (droog)	+	>	>	
H2180B	Duinbossen (vochtig)	-	=	=	
H2190A	Vochtige duinvalleien (open water)		=	=	
H2190C	Vochtige duinvalleien (ontkalkt)	-	>	>	
H3260A	Beken en rivieren met waterplanten (waterranonkels)	-	>	>	

Het gebied Schoorlse Duinen beslaat een strook kalkarme (en plaatselijk kalkrijkere) duinen die ligt tussen Bergen en de Hondsbossche Zeewering. Hier bevinden zich de hoogste duinen van ons land, tot maximaal 58 m boven zeeniveau. Het is een gevarieerd en uitgestrekt duinlandschap dat reliëfrijk en landschappelijk zeer afwisselend is. In het westen liggen lagere zeereepduinen, gevolgd door een sterk geaccidenteerd landschap met uitgestrekte valleicomplexen, die over een grote oppervlakte zijn begroeid met dophei- en kraaiheivegetatie. De binnenduinrand is vrijwel geheel bebost. Een deel van deze bossen zijn oude loofbossen, een ander deel bestaat uit naaldbossen, die gezien de ouderdom en het lokaal voorkomen van zeldzame planten grote natuurwaarde hebben. In het zuidelijk deel lopen de boscomplexen door tot aan het buitenduin. In 1997 is ter hoogte van de Parnassiavallei een kerf aangebracht in de 100-150 m brede zeereep om zeewaterinvloed tot in de binnenduinen terug te brengen.

## Noordhollands Duinreservaat (87)



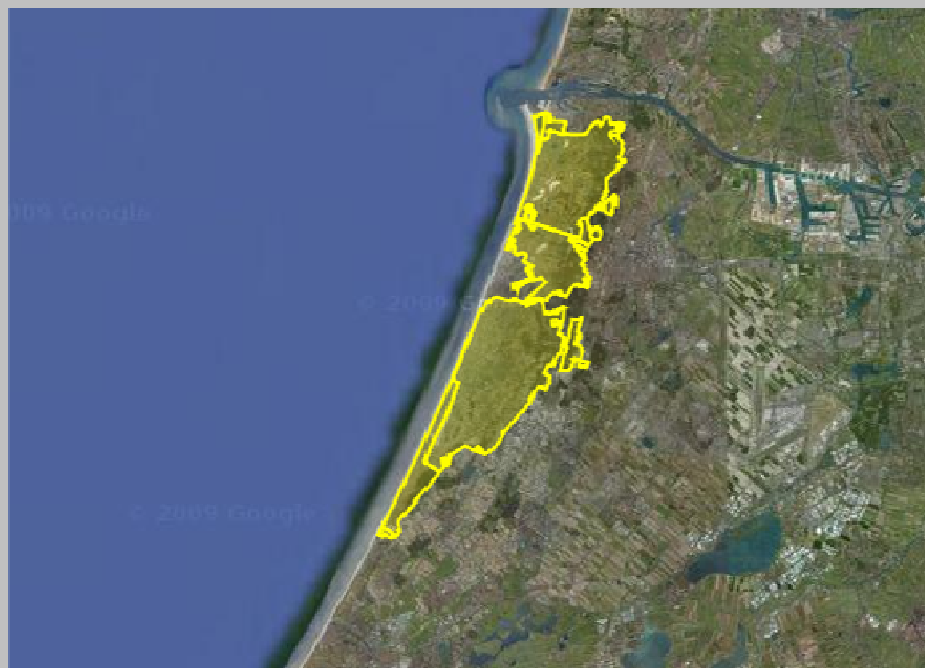
Status	Habitatrichtlijn
Gemeente	Bergen, Beverwijk, Castricum, Heemskerk
Oppervlakte	5.257 ha

<b>Instandhoudingsdoelstellingen</b>		<b>SVI Landelijk</b>	<b>Doelst. Opp.vl.</b>	<b>Doelst. Kwal.</b>	<b>Doelst. Pop.</b>
<b>Habitattypen</b>					
H2120	Witte duinen	-	>	>	
H2130A	*Grijze duinen (kalkrijk)	--	>	>	
H2130B	*Grijze duinen (kalkarm)	--	>	>	
H2130C	*Grijze duinen (heischraal)	--	>	>	
H2140A	*Duinheiden met kraaihei (vochtig)	-	=	>	
H2140B	*Duinheiden met kraaihei (droog)	-	=	=	
H2150	*Duinheiden met struikhei	+	=	=	
H2160	Duindoornstruwelen	+	= (<)	=	
H2170	Kruipwilgstruwelen	+	= (<)	=	
H2180A	Duinbossen (droog)	+	=	=	
H2180B	Duinbossen (vochtig)	-	=	>	
H2180C	Duinbossen (binnenduinrand)	-	=	=	
H2190A	Vochtige duinvalleien (open water)	-	>	=	
H2190B	Vochtige duinvalleien (kalkrijk)	-	>	=	
H2190C	Vochtige duinvalleien (ontkalkt)	-	>	=	
H2190D	Vochtige duinvalleien (hoge moerasplanten)	-	>	=	

H6410	Blauwgraslanden	--	>	>	
H7210	*Galigaanmoerassen	-	=	=	
<b>Habitatsoorten</b>					
H1014	Nauwe korfslak	-	=	=	=
H1042	<i>Gevlekte witsnuitlibel</i>	--	>	>	>
<b>Broedvogels</b>					
A275	<i>Paapje</i>	--	>	>	
A277	<i>Tapuit</i>	--	>	>	

Het Noordhollands Duinreservaat is een karakteristiek voorbeeld van een Nederlands duinlandschap, zoals dat in de loop der eeuwen ontstaan is als gevolg van een samenloop van geologische, geomorfologische en klimatologische omstandigheden en menselijk handelen. Het is een biologisch, morfologisch, hydrologisch en landschappelijk geheel van duinen met natte en vochtige duinvalleien, duingraslanden, struwelen, bossen en ruigten. Het ligt op de overgang van de kalkrijke naar de kalkarme duinen. Het reservaat behoort in zijn algemeenheid tot de kalkrijke duinen; er is echter een verloop in kalkrijkdom te zien. Het meest noordelijke stuk, ten noorden van Bergen aan Zee, is, evenals het aangrenzende gebied Schoorlse duinen, kalkarm. De vegetatie weerspiegelt de kalkgehalten in de bodem: in het uiterst noordelijke deel komen kalkarme vegetaties met kraaiheide, kruipwilg, buntgras en dergelijke voor, ten zuiden van Bergen aan Zee overgaand in kalkrijke duingraslanden met duinsterretje en zeedorpenvegetaties, zoals bij Wijk aan Zee en Egmond aan Zee. Een aanzienlijk deel van het gebied is bebost met naaldbos en loofbos, die voor een deel zeer oud zijn.

## Kennemerland-Zuid (88)



Begrenzing Natura 2000-gebied Kennemerland Zuid

(Bron: [http://www.synbiosys.alterra.nl/Natura 2000/gebiedendatabase.aspx?subj=n2k](http://www.synbiosys.alterra.nl/Natura%2000/gebiedendatabase.aspx?subj=n2k))

Status	Habitatrichtlijn
Gemeente	Bloemendaal, Haarlem, Heemstede, Noordwijk, Noordwijkerhout, Velsen, Zandvoort
Oppervlakte	8.164 ha

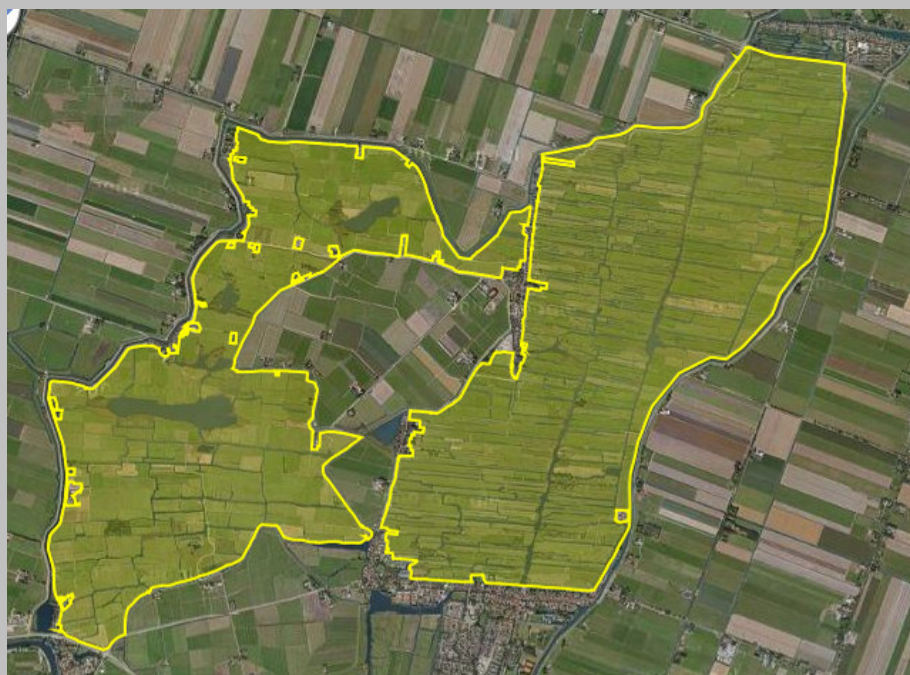
<b>Instandhoudingsdoelstellingen</b>		<b>SVI Landelijk</b>	<b>Doelst. Opp.vl.</b>	<b>Doelst. Kwal.</b>	<b>Doelst. Pop.</b>
<b>Habitattypen</b>					
H1310B	Zilte pionierbegroeiingen (zeevetmuur)	+	=	=	
H1330A	Schorren en zilte graslanden (buitendijks)	-	=	=	
H2110	Embryonale duinen	+	=	=	
H2120	Witte duinen	-	>	>	
H2130A	*Grijze duinen (kalkrijk)	--	>	>	
H2130B	*Grijze duinen (kalkarm)	--	=	>	
H2130C	*Grijze duinen (heischraal)	--	>	>	
H2150	*Duinheiden met struikhei	+	=	=	
H2160	Duindoornstruwelen	+	= (<)	=	
H2170	Kruipwilgstruwelen	+	= (<)	=	
H2180A	Duinbossen (droog)	+	=	=	
H2180B	Duinbossen (vochtig)	-	=	>	
H2180C	Duinbossen (binnenduinrand)	-	=	=	
H2190A	Vochtige duinvalleien (open water)	-	>	>	
H2190B	Vochtige duinvalleien (kalkrijk)	-	>	>	
H2190D	Vochtige duinvalleien (hoge moerasplanten)	-	>	>	



Habitatsoorten					
H1014	Nauwe korfslak	-	=	=	=
H1042	<i>Gevlekte witsnuitlibel</i>	--	>	>	>
H1903	Groenknolorchis	--	=	=	>

Kennemerland-Zuid is een uitgestrekt duingebied aan de zuidkant van het Noordzeekanaal. Het is een reliëfrijk en landschappelijk afwisselend gebied, dat grotendeels bestaat uit kalkrijke duinen. De overgang tussen de kalkrijke jonge duinen en ontkalkte oude duinen ligt ter hoogte van Zandvoort. Dit levert een soortenrijke en kenmerkende begroeiing op, met duinroosvegetaties in het open duin, duingraslanden, vochtige en droge duinvalleien, plasjes, goed ontwikkelde struwelen en diverse vormen van duinbossen. Vegetaties van vochtige en natte duinvalleien komen met name voor ten zuiden van Zandvoort, waarvan het Houtglob het best ontwikkelde kalkrijke, natte duinvallei is. Het areaal kalkrijk duingrasland is vooral rondom Zandvoort groot. Hier komen over voorbeelden van het zeedorpenlandschap voor. De oudere duinen van het zuidoostelijk gedeelte herbergen goed ontwikkeld kalkarm duingrasland. Ook zijn er in het zuidelijke puntje en ter hoogte van Zandvoort paraboolduincomplexen aanwezig. Het Kennemerstrand is de enige locatie langs de Hollandse vastelandsduinen waar een jonge strandvlakte met embryonale duinen en een uitgestrekte oppervlakte met kalkrijke duinvalleien aanwezig is. Aan de binnenduintrand zijn diverse landgoederen aanwezig. Hier zijn een aantal oude buitenplaatsen gelegen, die voor een aanzienlijk deel bebost zijn met naaldbos en loofbos, waaronder oude bossen met rijke stinzefflora.

## Eilandspolder (89)



Begrenzing Natura 2000-gebied Eilandspolder

(Bron: [http://www.synbiosys.alterra.nl/Natura 2000/gebiedendatabase.aspx?subj=n2k](http://www.synbiosys.alterra.nl/Natura%2000/gebiedendatabase.aspx?subj=n2k))

Status	Vogelrichtlijn en habitatrictlijn
Gemeente	Graft - De Rijp, Schermer
Oppervlakte	1.416 ha

<b>Instandhoudingsdoelstellingen</b>		<b>SVI Landelijk</b>	<b>Doelst. Opp.vl.</b>	<b>Doelst. . Kwal.</b>	<b>Doelst. . Pop.</b>
<b>Habitattypen</b>					
H6430B	Ruigten en zomen (harig wilgenroosje)	-	=	=	
H7140B	Overgangs- en trilvenen (veenmosrietlanden)	-	=	=	
<b>Habitatsoorten</b>					
H1134	Bittervoorn	-	=	=	=
H1149	Kleine modderkruiper	+	=	=	=
H1340	*Noordse woelmuis	--	=	=	=
<i>H1340</i>	<i>*Noordse woelmuis</i>	--	=	=	=
<b>Broedvogels</b>					
A295	Rietzanger	-	=	=	
<b>Niet-broedvogels</b>					
A034	Lepelaar	+	=	=	
A050	Smient	+	=	=	
A052	Wintertaling	-	=	=	
A125	Meerkoet	-	=	=	
A140	Goudplevier	--	=	=	
A142	Kievit	-	=	=	

A156	Grutto	--	=	=	
------	--------	----	---	---	--

De Eilandspolder is een oude polder met grasland, natuurlijk ontstane meertje en verlandingsvegetaties. Het gebied is van groot belang voor de noordse woelmuis en is van belang als vogelgebied. Er komen echter ook belangrijke verlandingsvegetaties voor. Van belang als broedgebied voor broedvogels van rietmoeras en rietruigte (rietzanger).

### 13 Wormer- en Jisperveld en de Kalverpolder (90)



Begrenzing Natura 2000-gebied Wormer- en Jisperveld & Kalverpolder

(Bron: [http://www.synbiosys.alterra.nl/Natura 2000/gebiedendatabase.aspx?subj=n2k](http://www.synbiosys.alterra.nl/Natura%2000/gebiedendatabase.aspx?subj=n2k))

Status	Vogelrichtlijn en habitatrictlijn
Gemeente	wormerland, zaanstad
Oppervlakte	1.475 ha

<b>Instandhoudingsdoelstellingen</b>		<b>SVI Landelijk</b>	<b>Doelst. Opp.vl</b>	<b>Doelst . Kwal.</b>	<b>Doelst . Pop.</b>
<b>Habitattypen</b>					
H4010B	Vochtige heiden (laagveengebied)	-	>	=	
H6430B	Ruigten en zomen (harig wilgenroosje)	-	=	=	
H7140B	Overgangs- en trilvenen (veenmosrietlanden)	-	=	=	
<b>Habitatsoorten</b>					
H1134	Bittervoorn	-	=	=	=
H1149	Kleine modderkruiper	+	=	=	=
H1163	Rivierdonderpad	-	=	=	=
H1318	Meervleermuis	-	=	=	=
H1340	*Noordse woelmuis	--	=	=	=
<b>Broedvogels</b>					
A021	Roerdomp	--	=	=	
A151	Kemphaan	--	>	>	
A295	Rietzanger	-	=	=	
<b>Niet-broedvogels</b>					
A050	Smient	+	=	=	
A056	Slobeend	+	=	=	

A156	Grutto	--	=	=	
------	--------	----	---	---	--

Het Wormer- en Jisperveld en de Kalverpolder zijn onderdelen van het brakke laagveengebied, dat zich in Noord-Holland heeft gevormd door verlanding onder invloed van brak water in petgaten; rietlandbeheer en begrazing hebben bij die ontwikkeling de vegetatiestructuur en de vestiging van vegetatie en fauna nader gestuurd. In het Vogelrichtlijngebied komt een groot areaal weide- en hooiland voor, dat een belangrijke bijdrage levert aan de betekenis als vogelgebied. Zeer belangrijk broedgebied voor broedvogels van natte graslanden (kemphaan) en belangrijk broedgebied voor broedvogels van rietmoerassen (roerdomp, rietzanger).

## Polder Westzaan (91)



Begrenzing Natura 2000-gebied Polder Westzaan

(Bron: [http://www.synbiosys.alterra.nl/Natura 2000/gebiedendatabase.aspx?subj=n2k](http://www.synbiosys.alterra.nl/Natura%2000/gebiedendatabase.aspx?subj=n2k))

Status	Habitatrichtlijn
Gemeente	Zaanstad
Oppervlakte	1.065 ha

<b>Instandhoudingsdoelstellingen</b>		<b>SVI Landelijk</b>	<b>Doelst. Opp.vl</b>	<b>Doelst . Kwal.</b>	<b>Doelst . Pop.</b>
<b>Habitattypen</b>					
H1330B	Schorren en zilte graslanden (binnendijks)	-	>	>	
H4010B	Vochtige heiden (laagveengebied)	-	>	=	
H6430B	Ruigten en zomen (harig wilgenroosje)	-	>	=	
H7140B	Overgangs- en trilvenen (veenmosrietlanden)	-	=	=	
<b>Habitatsoorten</b>					
H1134	Bittervoorn	-	= (<)	=	=
H1149	Kleine modderkruiper	+	= (<)	=	=
H1318	Meervleermuis	-	=	=	=
H1340	*Noordse woelmuis	--	=	=	=
<b>Broedvogels</b>					
A021	Roerdomp	--	=	=	
A292	Snor	--	=	=	

In de polder Westzaan komen verschillende stadia voor van brakke verlanding zoals de jonge stadia met ruwe bies. Het is een van de belangrijkste veenweidegebieden voor brakke ruigten met echt lepelblad en

echte heemst en brakke graslanden. Naast jonge verlandingsstadia zijn ook bloemrijke veenmosrietlanden, veenmosrijke trilvenen en moerasheiden goed ontwikkeld. Door de ligging zijn er kansen het brakke karakter te behouden en te versterken. Het gebied is een kerngebied voor de noordse woelmuis.

## Ilperveld, Varkensland, Oostzanerveld & Twiske (92)



Begrenzing Natura 2000-gebied Ilperveld, Varkensland, Oostzanerveld en Twiske  
(Bron: [http://www.synbiosys.alterra.nl/Natura 2000/gebiedendatabase.aspx?subj=n2k](http://www.synbiosys.alterra.nl/Natura%2000/gebiedendatabase.aspx?subj=n2k))

Status	Vogelrichtlijn en habitatrichtlijn
Gemeente	Landsmeer, Oostzaam, Waterland, Wormerland, Zaanstad
Oppervlakte	2.584 ha

<b>Instandhoudingsdoelstellingen</b>		<b>SVI Landelijk</b>	<b>Doelst. Opp.vl</b>	<b>Doelst . Kwal.</b>	<b>Doelst . Pop.</b>
<b>Habitattypen</b>					
H3140	Kranswierwateren	--	>	=	
H4010B	Vochtige heiden (laagveengebied)	-	>	=	
H6430B	Ruigten en zomen (harig wilgenroosje)	-	=	=	
H7140B	Overgangs- en trilvenen (veenmosrietlanden)	-	>	=	
H91D0	*Hoogveenbossen	-	=	=	
<b>Habitatsoorten</b>					
H1134	Bittervoorn	-	=	=	=
H1149	Kleine modderkruiper	+	=	=	=
H1163	Rivierdonderpad	-	=	=	=
H1318	Meervleermuis	-	=	=	=
H1340	*Noordse woelmuis	--	=	=	=
<b>Broedvogels</b>					
A021	Roerdomp	--	=	=	
A081	Bruine Kiekendief	+	=	=	
A151	Kemphaan	--	>	>	
A153	Watersnip	--	>	>	



A193	Visdief	-	=	=	
A292	Snor	--	>	>	
A295	Rietzanger	-	=	=	
<b>Niet-broedvogels</b>					
A043	Grauwe Gans	+	=	=	
A050	Smient	+	=	=	
A051	Krakeend	+	=	=	
A056	Slobeend	+	=	=	
A125	Meerkoet	-	=	=	

Het IJperveld, Oostzanerveld en Varkensland vormen tezamen het grootste uitgeveende laagveencomplex ten noorden van Amsterdam. In het huidige karakter van het gebied wordt de langdurige invloed van brak water weerspiegeld, die echter in de laatste eeuw sterk verminderd is. De veenterreinen zijn van internationale betekenis vanwege het voorkomen van de prioritare soort Noordse woelmuis, veenmosbegroeiingen met gewone dophei en een naar verhouding grote oppervlakte aan overgangs- en trilvenen. Daarnaast zijn de gebieden van belang voor voedselrijke, zoomvormende strooiselruigten en de soorten bittervoorn, grote modderkruiper, kleine modderkruiper, rivierdonderpad en meervleermuis. Belangrijk broedgebied voor broedvogels van rietmoerassen met veel waterriet en wat overjarig riet (roerdomp, bruine kiekendief, snor, rietzanger) en broedvogels van natte graslanden (kemphaan, watersnip) met kale, hoge, plekken langs oevers (visdief).

### Polder Zeevang (93)



Begrenzing Natura 2000-gebied Polder Westzaan

(Bron: [http://www.synbiosys.alterra.nl/Natura 2000/gebiedendatabase.aspx?subj=n2k](http://www.synbiosys.alterra.nl/Natura%2000/gebiedendatabase.aspx?subj=n2k))

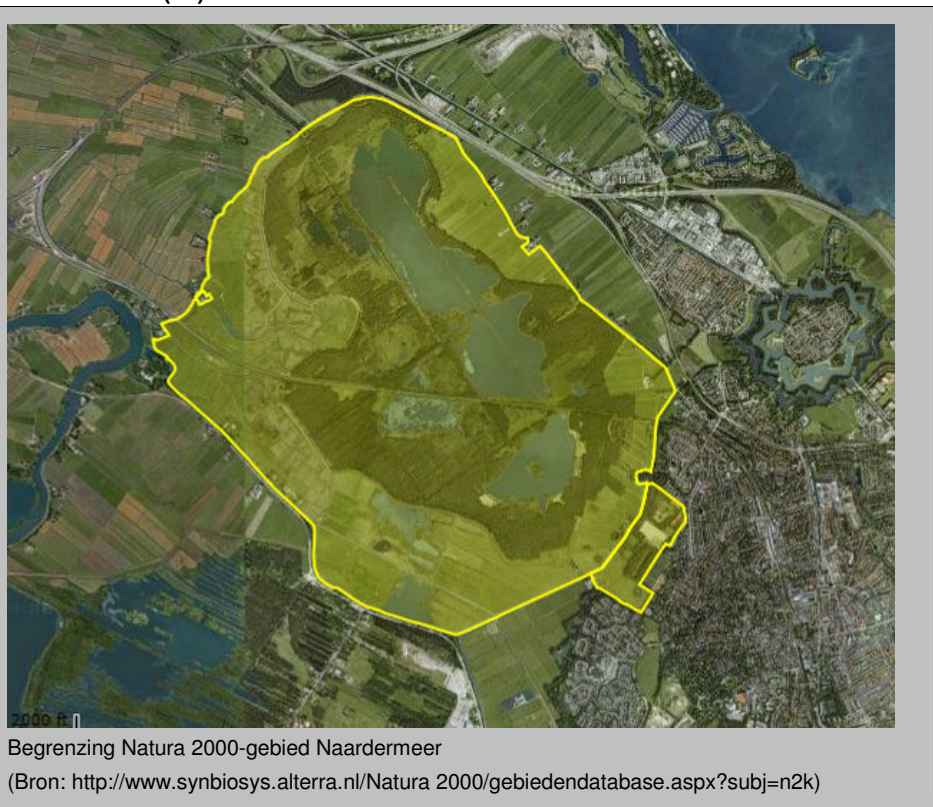
Status	Vogelrichtlijn
Gemeente	Zeevang, Edam- Volendam
Oppervlakte	1.862 haha

<b>Instandhoudingsdoelstellingen</b>		<b>SVI Landelij k</b>	<b>Doelst. Opp.vl .</b>	<b>Doelst . Kwal.</b>	<b>Doelst . Pop.</b>
<b>Habitatsoorten</b>					
H1318	Meervleermuis	-	=	=	=
<b>Niet-broedvogels</b>					
A037	Kleine Zwaan	-	=	=	
A041	Kolgans	+	=	=	
A043	Grauwe Gans	+	=	=	
A045	Brandgans	+	=	=	
A050	Smient	+	=	=	
A140	Goudplevier	--	=	=	
A142	Kievit	-	=	=	
A156	Grutto	--	=	=	
A160	Wulp	+	=	=	

De Polder Zeevang is een kenmerkend open veenweidegebied met veel open water, dat ligt tussen de plaatsen Purmerend, Oosthuizen en Edam. De polder is een vlak, open en waterrijk veenweidelandschap.

Dit veengebied heeft een kenmerkende verkaveling in lange stroken, die loodrecht op de ontginningsassen staan. De percelen zijn door smalle sloten gescheiden. Stormvloeden waren aanleiding voor het opwerpen van de eerste dijken. Aan de Zuiderzeezijde brak de dijk soms door waaraan diverse doorbraakkolken (braken) herinneren. Afgezien van dijken en kaden is er geen reliëf aanwezig. De polder wordt gekenmerkt door een systeem van langwerpige open ruimten, met onderling zeer verschillende kavelrichtingen. De open ruimte wordt begrensd door de lintdorpen Warder, Middellie en Kwadijk. Het gebied bestaat verder overwegend uit open grasland op veengrond met sloten en weteringen.

## Naardermeer (94)



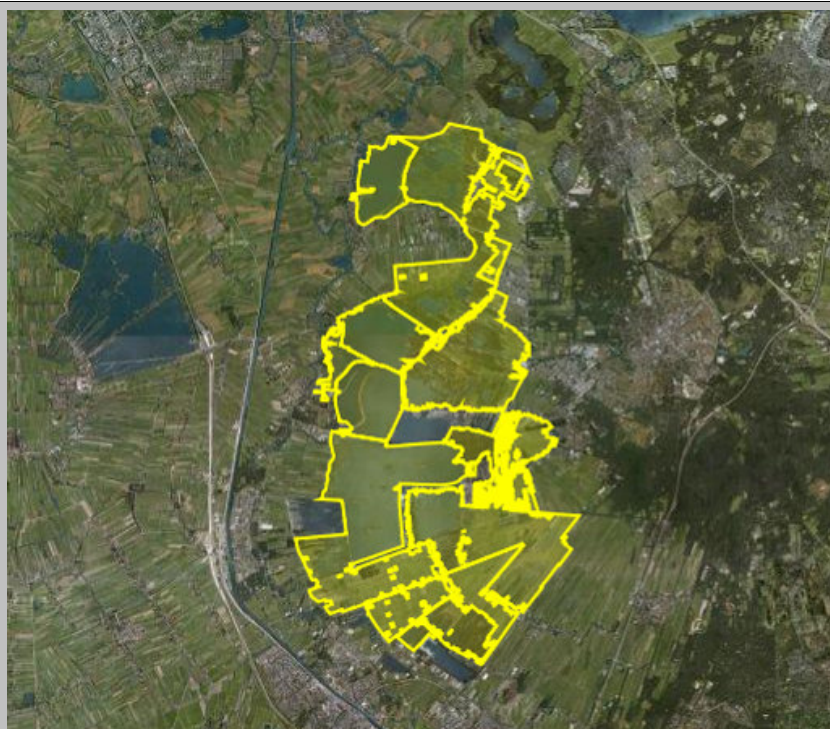
Status	Habitatrichtlijn en vogelrichtlijn
Gemeente	Hilversum, Muiden, Naarden, Weesp
Oppervlakte	1.169 ha

<b>Instandhoudingsdoelstellingen</b>		SVI Landelijk	Doelst. Opp.vl.	Doelst. . Kwal.	Doelst. . Pop.
<b>Habitattypen</b>					
H3140	Kranswierwateren	--	=	=	
H3150	Meren met krabbenscheer	-	=	=	
H4010B	Vochtige heiden (laagveengebied)	-	=	=	
H6410	Blauwgraslanden	--	>	>	
H7140A	Overgangs- en trilvenen (trilvenen)	--	>	>	
H91D0	*Hoogveenbossen	-	>	=	
<b>Habitatsoorten</b>					
H1042	<i>Gevlekte witsnuitlibel</i>	--	>	>	>
H1082	Gestreepte waterroofkever	--	>	>	>
H1134	Bittervoorn	-	=	=	=
H1149	Kleine modderkruiper	+	=	=	=
H1318	Meervleermuis	-	=	=	=
H1903	Groenknolorchis	--	=	=	=
H4056	Platte schijfhoren	-	=	=	=
<b>Broedvogels</b>					
A017	Aalscholver	+	=	=	
A029	Purperreiger	--	=	=	

A197	Zwarte Stern	--	=	=	
A292	Snor	--	=	=	
A298	Grote karekiet	--	>	>	
<b>Niet-broedvogels</b>					
A041	Kolgans	+	=	=	
A043	Grauwe Gans	+	=	=	

Het Naardermeer is een natuurlijk meer dat op de overgang van de hoge zandgronden van het Gooi naar het (veen-) poldergebied van West-Nederland ligt. Het stond via de Vecht in open verbinding met de Zuiderzee en werd samen met zijn omgeving geteisterd door storm en vloed. Aan het eind van de 14de eeuw werd daarom het Naardermeer afgedamd en de verbinding met de Zuiderzee verbroken. Sindsdien heeft men twee maal geprobeerd het meer droog te leggen, maar na korte tijd heeft men het toch weer laten onderlopen. De waterhuishouding van het meer wordt gevoed door neerslag en kwelwater uit het Gooi. Het is het oudste Nederlandse natuureservaat, waarin, naast watervegetaties en verlandingszones, ook zich natuurlijk en vrijwel ongestoord ontwikkelende broekbossen voorkomen. Sinds 1984 worden maatregelen genomen om het inlaatwater te zuiveren. Mede als gevolg hiervan hebben kranswiervegetaties zich hersteld. Recentelijk zijn vernattingmaatregelen in de graslanden rondom het Naardermeer genomen, waardoor de waterhuishouding verbeterd is. In de wateren met weinig golfslag groeien drijvende waterplanten al dan niet verankerd in de waterbodem. Deze begroeiingen bestaan in het gebied grotendeels uit grote fonteinkruiden. In de kleinere watergangen komen met kleine oppervlakte krabbescheerbegroeiingen voor. Bij verdergaande successie gaan de veenmosrietlanden en trilvenen over in drogere en zuurdere vegetatietypen die behoren tot moerasheide of veenbos. Een aanzienlijk deel van het gebied bestaat uit deze vegetatietypen. In het Laegieskampje, aan de zuidrand van het gebied, komt blauwgrasland voor.

## Oostelijke Vechtplassen (95)



Begrenzing Natura 2000-gebied Oostelijke Vechtplassen

(Bron: [http://www.synbiosys.alterra.nl/Natura 2000/gebiedendatabase.aspx?subj=n2k](http://www.synbiosys.alterra.nl/Natura%2000/gebiedendatabase.aspx?subj=n2k))

Status	Habitatrichtlijn en Vogelrichtlijn
Gemeente	Breukelen, De Bilt, Hilversum, Loenen, Maarssen, Weest, Wijdmeren
Oppervlakte	6.988 ha

<b>Instandhoudingsdoelstellingen</b>		<b>SVI Landelijk</b>	<b>Doelst. Opp.vl</b>	<b>Doelst . Kwal.</b>	<b>Doelst . Pop.</b>
<b>Habitattypen</b>					
H3140	Kranswierwateren	--	>	>	
H3150	Meren met krabbenscheer	-	>	>	
H4010B	Vochtige heiden (laagveengebied)	-	=	=	
H6410	Blauwgraslanden	--	=	>	
H7140A	Overgangs- en trilvenen (trilvenen)	--	>	>	
H7140B	Overgangs- en trilvenen (veenmosrietlanden)	-	>	>	
H7210	*Galigaanmoerassen	-	>	>	
H91D0	*Hoogveenbossen	-	=	=	
<b>Habitatsoorten</b>					
H1042	Gevlekte witsnuitlibel	--	>	>	>
H1082	Gestreepte waterroofkever	--	>	>	>
H1134	Bittervoorn	-	=	=	=
H1149	Kleine modderkruiper	+	=	=	=
H1163	Rivierdonderpad	-	=	=	=
H1318	Meervleermuis	-	=	=	=
H1340	*Noordse woelmuis	--	>	>	>

H1903	Groenknolorchis	--	=	=	=
H4056	Platte schijfhoren	-	=	=	=
<b>Broedvogels</b>					
A021	Roerdomp	--	>	>	
A022	Woudaapje	--	>	>	
A029	Purperreiger	--	=	=	
A119	Porseleinhoen	--	=	=	
A197	Zwarte Stern	--	>	>	
A229	IJsvogel	+	=	=	
A292	Snor	--	=	=	
A295	Rietzanger	-	=	=	
A298	Grote karekiet	--	=	=	
<b>Niet-broedvogels</b>					
A017	Aalscholver	+	=	=	
A041	Kolgans	+	=	=	
A043	Grauwe Gans	+	=	=	
A050	Smient	+	=	=	
A051	Krakeend	+	=	=	
A056	Slobeend	+	=	=	
A059	Tafeleend	--	=	=	
A068	Nonnetje	-	=	=	

De Oostelijke Vechtplassen bestaat uit een reeks van laagveengebieden tussen de Vecht en de oostrand van Utrechtse heuvelrug. In het gebied bevinden zich door turfwinning ontstane meren en plassen, meest met een zandondergrond, sommige aanzienlijk verdiept door zandwinning. De combinatie van rivierinvloeden en invloeden van het watersysteem van de zandgronden heeft een rijke schakering van typen van moeras en moerasvegetaties doen ontstaan. In het gebied zijn twee belangrijke gradiënten te onderscheiden: van noord naar zuid loopt een gradiënt van meer gesloten gebied (bos) naar meer open landschap (grasland, trilveen en rietland), terwijl van west naar oost een gradiënt is te zien van toenemende kwel (in petgaten en trilvenen). Belangrijk broedgebied voor broedvogels van rietmoerassen (roerdomp, purperreiger) en zeer belangrijk voor broedvogels van moerassen met veel waterriet en lange oeverlijnen (woudaap, grote karekiet). Ook van enig belang als broedgebied voor enkele andere moeras- en watervogels (porseleinhoen, zwarte stern, ijsvogel).

## Abtskolk en de Putten (162)



1	<b>STATUS</b>	2	<b>VOGELRICHTLIJNGEBIED</b>
3	<b>GEMEENTE</b>	4	<b>ZIJPE, BERGEN</b>
5	<b>OPPERVLAKTE</b>	6	<b>612 HA</b>

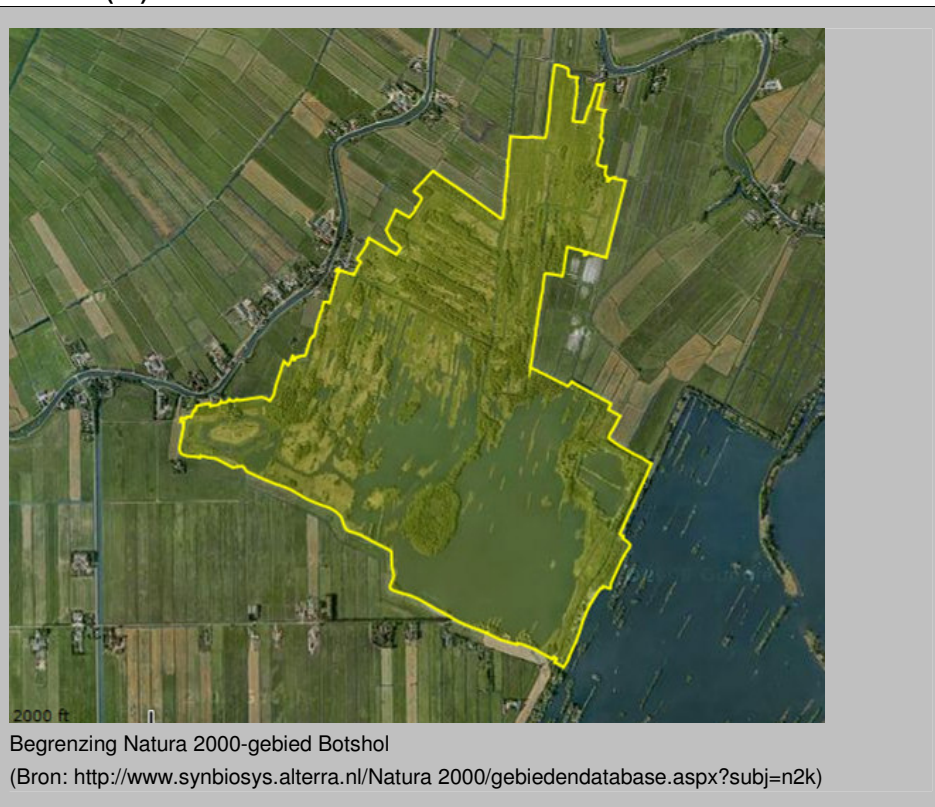
<b>Instandhoudingsdoelstellingen</b>		<b>SVI Landelijk</b>	<b>Doelst. Opp.vl</b>	<b>Doelst . Kwal.</b>	<b>Doelst . Pop.</b>
<b>Niet-broedvogels</b>					
A042	Dwerggans	--	=	=	

Het aangewezen gebied maakt deel uit van de Zijpe-en Hazepolder en de Vereenigde Harger- en Pettemerpolder. De Zijpe-en Hazepolder is een droogmakerij die is drooggelegd aan het eind van de 16e eeuw. De polder is in afdelingen verdeeld vanwege hoogteverschillen tussen de delen van het drooggevalen land. Elke afdeling werd met een letter van het alfabet aangeduid en had voor bemaling zijn eigen windmolen. De Vereenigde Harger- en Pettemerpolder is enkele tientallen jaren later drooggelegd. De opening in de duinenrij tussen Petten en Camperduin is eind 16e eeuw definitief gedicht maar de Hondsbossche Zeewering is in zijn huidige vorm in 1870 gereed gekomen. Tengevolge van kleiwinning in de jaren vijftig en zeventig van de vorige eeuw zijn respectievelijk de plassen van De Putten en de Abtskolk ontstaan. Het gebied bestaat verder overwegend uit grasland. De Zijpe-en Hazepolder heeft een



rechtlijnige verkaveling terwijl het slotenpatroon in de Vereenigde Harger- en Pettemerpolder een minder regelmatig karakter heeft.

**Botshol (83)**



7	<b>STATUS</b>	8	<b>HABITATRICHTLIJN (AANWIJZING ALS NATURA 2000-GEBIED IN PROCEDURE)</b>
9	<b>GEMEENTE</b>	10	<b>ABCOUDE, DE RONDE VENEN</b>
11	<b>OPPERVLAKTE</b>	12	<b>215 HA</b>

<b>Instandhoudingsdoelstellingen</b>		<b>SVI Landelijk</b>	<b>Doelst. Opp.vl.</b>	<b>Doelst. Kwal.</b>	<b>Doelst. Pop.</b>
<b>Habitattypen</b>					
H3140	Kranswierwateren	--	=	=	
H3150	Meren met krabbenscheer	-	=	=	
H6410	Blauwgraslanden	--	=	>	
H6430A	Ruigten en zomen (moerasspirea)	+	=	=	
H7140B	Overgangs- en trilvenen (veenmosrietlanden)	-	>	>	
H7210	*Galigaanmoerassen	-	>	=	
<b>Habitatsoorten</b>					
H1134	Bittervoorn	-	=	=	=

H1149	Kleine modderkruiper	+	=	=	=
H1163	Rivierdonderpad	-	=	=	=
H1318	Meervleermuis	-	=	=	=
<b>Broedvogels</b>					
A197	<i>Zwarte Stern</i>	--	>	>	
A292	<i>Snor</i>	--	=	=	

De Botshol is een oud laagveenverlandingsgebied met een belangrijk areaal water. De opbouw van het gebied uit verschillende vegetatiestructuurcomponenten en een laagveempolder is verantwoordelijk voor een rijke vogelstand. Door de vormingsgeschiedenis van het oorspronkelijke veen is het gebied steeds beïnvloed door een hoge basenrijkdom, terwijl de verlanding na de vervening in enigszins brak water heeft plaatsgevonden. Het Natura 2000-gebied is daardoor onder meer belangrijk voor het habitatype galigaanmoerassen. Na maatregelen hebben kranswierwateren zich goed hersteld.

