

Startnotitie MER Park Lingezen

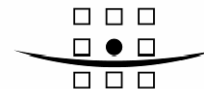
Provincie Gelderland

16 oktober 2008

Definitief

9T1214.C0

A COMPANY OF



ROYAL HASKONING

HASKONING NEDERLAND B.V.
RUIMTELIJKE ONTWIKKELING

Barbarossastraat 35

Postbus 151

6500 AD Nijmegen

+31 (0)24 328 42 84 Telefoon

+31 (0)24 360 95 66 Fax

info@nijmegen.royalhaskoning.com E-mail

www.royalhaskoning.com Internet

Arnhem 09122561 KvK

Documenttitel Startnotitie MER Park Lingezen

Verkorte documenttitel

Status Definitief

Datum 16 oktober 2008

Projectnaam Startnotitie Park Lingezen

Projectnummer 9T1214.C0

Opdrachtgever Provincie Gelderland (DLG Oost)

Referentie 9T1214.C0/R0004/500993/Nijm

Auteur(s) Drs. Ir. B.A.H.V. Brorens

Collegiale toets Drs. H. van der Putten

Datum/paraaf

Vrijgegeven door Ir. R. Idema

Datum/paraaf

INHOUDSOPGAVE

	Blz.	
1	INLEIDING	1
1.1	Aanleiding en plangebied	1
1.2	Park Lingezegen	2
1.3	Milieueffectrapportage (m.e.r.)	3
1.4	Plan-m.e.r. en besluit-m.e.r.	3
1.5	De Startnotitie	6
2	NUT EN NOODZAAK	7
2.1	Ambitie	7
2.2	Concrete doelen	7
2.3	Nut en noodzaak en locatiekeuze	8
2.4	Beleid dat geleid heeft tot Park Lingezegen	9
3	HET VOORNEMEN, ALTERNATIEVEN EN VARIANTEN	10
3.1	Het voornemen	10
3.2	Alternatieven en varianten	14
3.2.1	Het Nulalternatief (NA): als referentie	14
3.2.2	Het masterplan-alternatief	15
3.2.3	Alternatieven en varianten als onderzoeksmiddel	15
3.2.4	Meest milieuvriendelijke alternatief (MMA)	15
3.2.5	Het voorkeursalternatief (VKA)	16
3.2.6	Ontwikkeling van alternatieven en doorwerking in de plannen	16
4	HET PLANGEBIED EN OMGEVING	17
4.1	Huidige situatie	17
4.2	Ontwikkelingen in het plangebied en omgeving	19
5	MILIEUEFFECTEN EN ONDERZOEK	22
5.1	Onderzoek voor de planvorming	22
5.1.1	Inventarisaties en vooronderzoek	22
5.1.2	Grotere ontwerp vragen	23
5.2	Onderzoek naar milieueffecten	26
5.2.1	Algemene methodiek	26
5.2.2	Beoordelingskader	27
5.3	Wijze van effectbeoordeling	28
6	PROCEDURE EN ORGANISATIE	31
6.1	Betrokken partijen	31
6.2	M.e.r.-procedure in relatie tot andere besluitvormingsprocedures	32

7	REFERENTIES	34
	BIJLAGE 1 PROCEDURESHEMA	35
	BIJLAGE 2 BELEID	36
	BIJLAGE 3 KAARTEN	41

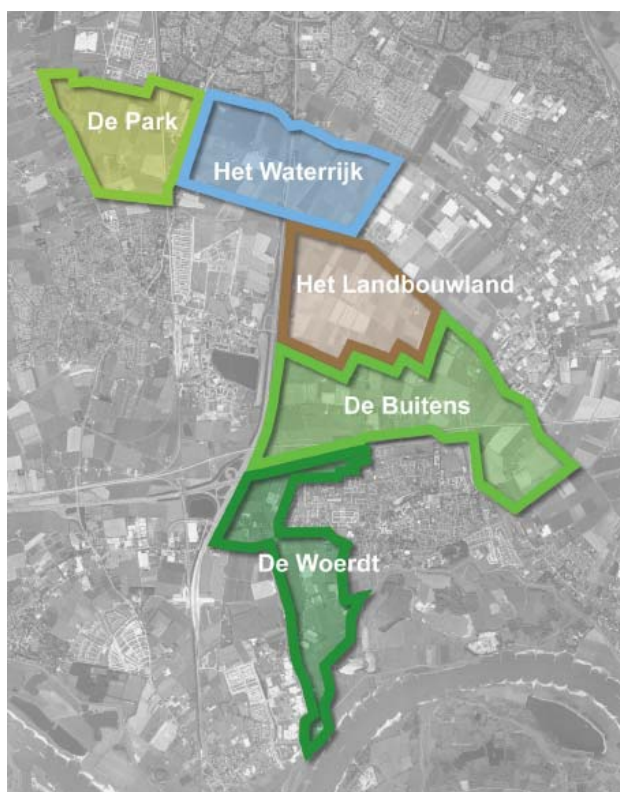
1 INLEIDING

1.1 Aanleiding en plangebied

Behoefte aan groen en recreatie

Park Lingezegen is een plan voor 'een park van formaat in een stedelijke omgeving'. Het park beoogt een groene, recreatieve ontwikkeling van het gebied tussen Arnhem, Nijmegen, Elst en Bemmelen. Deze plaatsen kennen allen een aanzienlijke groei van het inwoneraantal in dit gebied. Over 10 jaar zullen er in dit gebied tussen Rijn en Waal meer dan 160.000 mensen wonen. Vooral nog zijn er echter nog weinig mogelijkheden om te wandelen, te fietsen, te recreëren. Het plangebied en de topografie is weergegeven op kaart 1 (in Bijlage 3).

Het park (1500 hectare groot) is opgedeeld in 5 deelgebieden die elk een eigen karakter krijgen. Het zijn, van noord naar zuid: De Park, Het Waterrijk, Het Landbouwland, De Buitens en De Woerdt (zie figuur 1).



Figuur 1 Deelgebieden van Park Lingezegen.

Initiatief en bestuursovereenkomst

Park Lingezegen is een initiatief van provincie Gelderland (trekker), de gemeenten Lingewaard, Overbetuwe, Arnhem en Nijmegen, de Stadsregio Arnhem-Nijmegen, Waterschap Rivierenland en Staatsbosbeheer. Op 3 juli 2008 is door de meerderheid van deze partijen de bestuursovereenkomst Park Lingezegen getekend. Gemeente Arnhem heeft de intentie uitgesproken om voor 1 januari 2009 te tekenen, gemeente Nijmegen heeft haar rol voornamelijk beperkt tot een bijdrage in de financiering van het park.

In de bestuursovereenkomst is vastgelegd het park te realiseren conform het streefbeeld uit het Masterplan Park Lingezege [1] in 2025. De eerste fase bestaat uit de beperktere 'Basisvariant', waarvan is vastgelegd dat deze voor eind 2013 wordt gerealiseerd. Het Uitvoeringsprogramma Park Lingezege [2] gaat in meer detail in op de beoogde ingrepen en aanpak voor deze basisvariant. Beide documenten maken onderdeel uit van de bestuursovereenkomst.

Planologische stappen

De planologische besluitvorming in de gemeenteraden van Overbetuwe en Lingewaard¹ over de inrichting van het park moet nog plaatsvinden. Dit zal gebeuren in het kader van een op te stellen intergemeentelijke structuurvisie (ISV) en diverse bestemmingsplannen. In de structuurvisie worden de hoofdlijnen van het park vastgelegd voor het streefbeeld 2025. In de bestemmingsplannen worden de verschillende bestemmingen op perceelsniveau vastgelegd, met dien verstande dat hier niet het gehele streefbeeld wordt vastgelegd².

Milieu-effectrapportage

Op grond van de Wet Milieubeheer is het verplicht om voor de aanleg van het park een milieueffectrapportage op te stellen waarin de relevante milieu-informatie voor de betrokkenen helder uiteengezet wordt (zie ook paragraaf 1.4 en hoofdstuk 6).

1.2 Park Lingezege

De voorgenomen activiteit, de realisatie van Park Lingezege, valt uiteen in twee onderdelen:

- A. **De publieke uitrusting:** een groen raamwerk van natuur, park, fietspaden e.d.;
- B. **Het programma,** dat bestaat uit drie onderdelen:
 - 1. Het *regio+ programma*: grotere publiekstrekkingen, bv. een themapark;
 - 2. *Kleine private initiatieven*: kleine of middelgrote recreatieve bedrijven passend binnen het park, bijvoorbeeld een theetuin of een manege;
 - 3. *Nieuwe landgoederen of nieuwe erven* (beide op zeer beperkte schaal): wonen gecombineerd met aanleg van voorziening voor het park.

Onderdeel A, de publieke uitrusting is in principe volledig publiek gefinancierd. Onderdeel B, het programma, daarentegen dient hoofdzakelijk door private partijen te worden opgepakt. In praktijk zou daar op onderdelen vanaf geweken kunnen worden, bijvoorbeeld doordat overheden en ondernemers samen een activiteit realiseren.

In hoofdstuk 3 wordt de voorgenomen activiteit nader beschreven.

¹ Het plangebied voor het m.e.r. is iets kleiner dan het plangebied zoals vastgelegd in het masterplan en het uitvoeringsprogramma. Een beperkt aantal hectares in de uiterste zuidpunt van het park liggen op het grondgebied van gemeente Nijmegen. In dit deel zijn echter geen maatregelen voorzien. Ter vereenvoudiging van het proces wordt de plangrens daarom op dit punt aangepast. Het park bevindt zich daardoor op het grondgebied van slechts twee van de vier betrokken gemeenten, die ook wel aangeduid worden met de term 'grondgebiedgemeenten'.

² Bestemmingsplannen mogen alleen worden vastgesteld als er zicht is op de realiseerbaarheid ervan. Alleen die delen waarvoor de financiering geregeld is kunnen worden vastgesteld in de bestemmingsplannen. Vooralsnog is dat alleen de zogenaamde basisuitrusting uit het masterplan.

1.3 Milieueffectrapportage (m.e.r.)

Milieueffectrapportage (m.e.r.) is een hulpmiddel bij de besluitvorming over grote projecten / ingrepen. Het doel hiervan is het streven om het milieubelang - naast alle andere belangen – een volwaardige rol in de besluitvorming te laten spelen. De procedure van m.e.r. is wettelijk geregeld in de Wet milieubeheer en diverse uitvoeringsbesluiten (zie ook hoofdstuk 6). Met de milieueffectrapportage krijgt het bevoegd gezag een document in handen waarin de relevante effecten op het milieu in kaart worden gebracht en waarmee het tot een afgewogen besluit kan komen.

De startnotitie vormt de opmaat voor de inhoud van het milieueffectrapport (MER)³. In het MER worden op een samenhangende, objectieve en systematische wijze de milieugevolgen van de voorgenomen activiteit beschreven. In dit geval de aanleg en de inrichting van Park Lingezege. De startnotitie markeert de start van de m.e.r. procedure. Op hoofdlijnen wordt een beeld geschetst van de beoogde inhoud van het MER.

In het ontwerpproces dat heeft geleid tot het masterplan Park Lingezege zijn keuzes gemaakt die samenhangen met veel verschillende onderwerpen. In het MER wordt vooral aandacht besteed aan de bepalende en richtinggevende keuzes ten aanzien van de verschillende milieuaspecten (water, natuur, landschap, archeologie etc.).

De m.e.r. voor Park Lingezege is gekoppeld aan de vaststelling van de intergemeentelijke structuurvisie en verschillende bestemmingsplannen waarmee de afzonderlijke gemeentes een besluit nemen over de voorgestelde inrichting. In Bijlage 1 zijn de hiervoor te doorlopen procedures schematisch in de tijd weergegeven. De gemeentes streven ernaar om het milieueffectrapport (MER) uiterlijk tegelijk met ontwerp-plan/besluit ter inzage te leggen.

1.4 Plan-m.e.r. en besluit-m.e.r.

In de Wet milieubeheer en het bijbehorend Besluit milieueffectrapportage 1994 zijn de activiteiten, plannen en besluiten opgenomen waarvoor een milieueffectrapportage verplicht is.

De Wet Milieubeheer maakt onderscheid tussen milieu-effectrapportage op twee niveaus: bij plannen die kaderstellend zijn voor één of meerdere later te nemen besluiten over m.e.r.-(beoordelings)plichtige activiteiten dient een zogenaamd plan-m.e.r. gemaakt te worden. Voor het besluit zelf over die activiteit moet een besluit-m.e.r. opgesteld worden.

Een gecombineerd plan- en besluit-MER

In de situatie van het Park Lingezege zou dat er op neerkomen dat er voor de intergemeentelijke structuurvisie een plan-MER gemaakt wordt en voor de bestemmingsplannen, die in meer detail gaan, een besluit-MER. Aangezien de structuurvisie en de bestemmingsplannen gelijktijdig (of kort na elkaar) ter inzage worden gelegd is besloten om één MER op te stellen waarin zowel de aandachtspunten

³ In bovenstaande worden de afkortingen m.e.r. en MER gehanteerd. Wanneer wordt gesproken over de m.e.r., dan wordt hiermee de wettelijk voorgeschreven procedure bedoeld. Het MER (milieueffectrapport) is het document waarin het overzicht van milieueffecten wordt beschreven.

van plan-MER als besluit-MER worden meegenomen. Qua procedure wordt uitgegaan van besluit-m.e.r. zodat enerzijds de betrokkenheid van de Commissie voor de m.e.r. gegarandeerd is en anderzijds op twee momenten inspraak mogelijk is (zie ook hoofdstuk 6).

In de verdere tekst wordt meestal geen onderscheid meer gemaakt tussen plan en besluit-m.e.r. Er wordt alleen nog maar gesproken over een milieueffectrapportage waarvoor de meer complexe procedure van besluit-m.e.r. wordt gevolgd. In Bijlage 1 wordt een overzicht van de verschillende procedurele stappen geschetst en de samenhang met de besluitvorming over het voornemen die via een herziening van het bestemmingsplan verloopt.

Overzicht

In onderstaande tabel 1.1 is een overzicht opgenomen van de activiteiten, de verantwoordelijke realisatoren, het planologisch kader en de m.e.r.-plicht. Een en ander wordt daarna toegelicht.

Samengevat komt het er op neer dat onderdeel A (de publieke uitrusting) nu op plan- en besluit-m.e.r. niveau wordt uitgewerkt, en onderdeel B (programma) alleen op plan-m.e.r. niveau.

Tabel 1.1 Overzicht van activiteiten, realisatoren en procedurele aspecten

Onderdeel	Initiatiefnemer	Planologisch kader	Plan-m.e.r.-plichtig?	Besluit-m.e.r.—plichtig?
<i>Publieke uitrusting</i>				
A. Publieke uitrusting (streefbeeld 2025)	Publieke partijen	Intergemeentelijke structuurvisie (horizon 2025), bestemmingsplannen (horizon 2013)	Ja , want meer dan 250 ha herinrichting landelijk gebied (activiteit 9 C-lijst)	Ja , want meer dan 250 ha herinrichting landelijk gebied (activiteit 9 C-lijst)
<i>Programma</i>				
B1. Regio+ programma	Private + publieke partijen	Intergemeentelijke structuurvisie, bestemmingsplannen (later, eigen plan bij initiatief)	Ja , vanwege totaal bezoekersaantallen en oppervlakte (activiteit 10 C-lijst)	Ja , maar volgt in een later op te stellen MER (bij bestemmingsplan procedure van de activiteit zelf).
B2. Kleine- en middelgrote private initiatieven	Private partijen	Intergemeentelijke structuurvisie, bestemmingsplannen (als wijzigings-bevoegdheid)	Nee (onder drempelwaarde m.e.r.-plicht)	Nee (onder drempelwaarde m.e.r.-plicht)
B3. Nieuwe landgoederen en nieuwe erven	Private partijen	Intergemeentelijke structuurvisie, bestemmingsplannen (als wijzigings-bevoegdheid)	Nee (onder drempelwaarde m.e.r.-plicht)	Nee (onder drempelwaarde m.e.r.-plicht)

A. Publieke uitrusting

Voor de realisatie van de publieke uitrusting is een herziening nodig van de verschillende bestemmingsplannen. Daarnaast is er voor gekozen het masterplan op een hoger abstractieniveau vast te leggen in een intergemeentelijke structuurvisie. De functiewijziging is als activiteit 9 'de inrichting van het landelijk gebied' in het Besluit milieueffectrapportage 1994 geregeld. Voor de plannen en besluiten die deze functiewijziging mogelijk maken over een oppervlakte van meer dan 250 ha is zowel de procedure van plan-m.e.r als een besluit-m.e.r. voorgeschreven.

Ontgronding

De publieke uitrusting voorziet ook in het graven van open water en natte natuur. Deze beoogde activiteit is echter niet grootschalig genoeg om ook m.e.r.-plichtig te zijn, namelijk als activiteit 16.1: 'De winning dan wel wijziging of uitbreiding van de winning van oppervlakedelfstoffen (...)'. De provincie zou in dat geval bevoegd gezag zijn. Het betreft naar schatting slechts een oppervlakte van 30 hectare, waar de m.e.r.-plichtige grens ligt op 100 hectare. Er zal in het MER evenwel zeker voldoende aandacht dienen te zijn voor de effecten van deze activiteiten, daar ze onderdeel uitmaken van de ontwikkeling van het park.

B1. Regio+ programma

De voorzieningen die in het kader van het Regio+ programma worden aangelegd zijn – afhankelijk van hun omvang – eveneens mer-plichtig. Dit op grond van activiteit 10 uit het Besluit milieueffectrapportage 'De aanleg, wijziging of uitbreiding van één of meer recreatieve of toeristische voorzieningen' en / of 'de aanleg, wijziging of uitbreiding van een golfbaan'.

De exacte invulling van dit programma vooralsnog niet duidelijk, zowel wat betreft de locaties als de invulling ervan⁴. Daarom zullen deze activiteiten nog niet in de bestemmingsplannen van het park kunnen worden opgenomen. Ze worden daarom ook niet op besluit-m.e.r. niveau behandeld in dit m.e.r.

B2. Kleine en middelgrote private initiatieven

Met deze initiatieven wordt een parkgerelateerde invulling van het park beoogd door private initiatiefnemers, op de bestaande bebouwde kavels. Mits een initiatief voldoet aan de doelstelling van het park en goed wordt ingepast zou dat in alle deelgebieden van het park tot de mogelijkheden moeten kunnen behoren.

De planologische bevoegdheid hiertoe wordt middels een zogenaamd 'wijzigingsbevoegdheid' geregeld in de bestemmingsplannen. Dat betekent dat de huidige bebouwde kavels hun actuele bestemming houden, echter, deze kan op verzoek van de eigenaar door B&W omgezet worden in een recreatieve of anderszins parkgelieerde bestemming, mits aan bepaalde in het bestemmingsplan vastgelegde voorwaarden voldaan wordt.

De activiteiten zijn wat betreft aard en omvang niet m.e.r.-plichtig. Echter, in het m.e.r. zal wel nagegaan worden wat eventuele milieueffecten kunnen zijn.

⁴ De realisatie zal hoofdzakelijk in handen zijn van private initiatiefnemers. Een belangrijkste rol voor de overheid in dit stadium is dan ook gelegen in het stellen van kaders voor de ontwikkelingen, namelijk door te komen tot een afgewogen set van locaties en randvoorwaarden voor gebruik. Deze afweging zal plaatsvinden in het kader van de intergemeentelijke structuurvisie en dit bijbehorende plan-m.e.r. Daarbij zullen verkeersgerelateerde effecten (geluid, lucht, veiligheid), hinder en maatregelen centraal staan.

B3. Nieuwe landgoederen en nieuwe erven

Ook hier betreft het private initiatieven. Binnen een in de bestemmingsplannen vastgelegde zone kunnen een beperkt aantal nieuwe landgoederen en nieuwe erven gerealiseerd worden. Ook dit zal worden geregeld middels een wijzigingsbevoegdheid in de bestemmingsplannen. Ook deze plannen zijn niet m.e.r.-plichtig, maar de eventuele milieueffecten er van zullen wel in beeld worden gebracht in dit m.e.r.

1.5 De Startnotitie

De voorliggende startnotitie is de eerste stap in de m.e.r.-procedure. Het rapport heeft meerdere functies:

1. De startnotitie biedt op hoofdlijnen informatie over de voorgenomen activiteiten. De lezer krijgt informatie over aanleiding en doel van het initiatief, de m.e.r.-procedure en de onderwerpen die in het MER onderzocht zullen worden. Een ieder krijgt de gelegenheid zienswijzen naar voren te brengen.
2. Met behulp van de startnotitie zullen de richtlijnen worden opgesteld voor de inhoud van het MER. Daarvoor vraagt het bevoegd gezag advies aan de Commissie voor de m.e.r. en de wettelijke adviseurs.
3. Deze startnotitie beoogt ook nadrukkelijk een inperking te maken van de te onderzoeken oplossingsrichtingen, in de vorm van alternatieven of varianten binnen alternatieven.

De volgende onderdelen komen aan bod:

- Een toelichting op het waarom van het park, de locatiekeuze en een overzicht van het beleid inzake dit voornemen (hoofdstuk 2);
- Een korte uiteenzetting van de voorgenomen inrichting en een overzicht van in beschouwing te nemen alternatieven en varianten (hoofdstuk 3);
- Een eerste verkenning van de huidige toestand van het plangebied (hoofdstuk 4);
- Een beschrijving van het beoordelingskader (hoofdstuk 5);
- Een overzicht van de procedurele aspecten (hoofdstuk 6).

Andere milieueffectrapportages

In en rond het plangebied vinden momenteel veel verschillende ontwikkelingen plaats (voor een overzicht zie paragraaf 4.2). Voor een aantal van deze ontwikkelingen wordt momenteel ook een milieueffectrapportage uitgevoerd. Het betreft:

- *Wegennetwerk regio Arnhem Nijmegen (ViaA15), waarin de omvorming van de N15 tot A15 in het plangebied wordt uitgewerkt;*
- *Aanleg aardgastransportleiding Angerlo-Beuningen, het betreft een nieuwe gasleiding die deels door het park loopt (parallel aan de A15);*
- *Betuws bedrijvenpark: bedrijventerrein ten noorden van Oosterhout, dus buiten de parkgrens.*

2 NUT EN NOODZAAK

In dit hoofdstuk wordt ingegaan op het waarom van het park: wat is de ambitie van de samenwerkende organisaties en welke concrete doelen zijn er gesteld. Er wordt ingegaan op nut en de noodzaak van het park en de locatiekeuzes. Ten slotte wordt aangegeven welk beleid relevant is voor het park.

2.1 Ambitie

Op 3 juli jl. de is 'Bestuursovereenkomst Park Lingezege' ondertekend. Zoals reeds aangegeven is het open houden van het gebied tussen de vier grote plaatsen ten behoeve van recreatie en natuur de reden om te streven naar een park. In de bestuursovereenkomst voor Park Lingezege wordt de ambitie van de bestuurders als volgt beschreven:

1. *"De partijen willen waarborgen door realisatie van het park dat op het grondgebied tussen Neder-Rijn en Waal duurzame ruimte blijft voor natuur, recreatie, landbouw en waterberging;*
2. *Dat deze ruimte niet alleen recreatiemogelijkheden biedt aan de bewoners van de Stadsregio Arnhem-Nijmegen, maar dit gebied tevens aantrekkelijker maakt als vestigingsgebied ten opzichte van andere regio's en bijdraagt aan het verlichten van de druk op andere nabijgelegen recreatiegebieden;*
3. *Als gevolg van de ruimtelijke ontwikkelingen en klimaatsverandering de behoefte aan waterberging is toegenomen en aan deze behoefte met de realisatie van Park Lingezege op een ruimtelijk en functioneel verantwoorde wijze tegemoet kan worden gekomen".*

2.2 Concrete doelen

Bovenstaande ambitie is te beschouwen als een algemene doelstelling, die in de verschillende fasen van planvorming verder wordt uitgewerkt. Ten behoeve van de structuurvisie en het m.e.r. is de doelstelling voor het park als volgt uitgewerkt en waar mogelijk gekwantificeerd:

Recreatiedoelen

- De realisatie van minimaal 500 tot maximaal 550 hectare openbaar toegankelijk gebied (park en natuur)⁵;
- Een aantrekkelijk landschap met aandacht voor cultuurhistorie en archeologie;
- Een verkeersveilig netwerk van fietspaden, wandelpaden en ruiterspaden en toegankelijkheid van dit netwerk vanuit aangrenzende woonwijken;
- De mogelijkheid voor (niet gemotoriseerde) waterrecreatie in plassen en waterlopen (zwemmen, kanoën);
- De aanwijzing van maximaal 10 locaties voor het regio+ programma (grotere publiekstrekkingen), variërend in omvang en gebruiksmogelijkheden;
- Het mogelijk maken van kleine- en middelgrote private recreatieve initiatieven ter invulling van het raamwerk van het park;
- De realisatie van opengesteld parklandschap en natuur door aanwijzing van een zone voor nieuwe landgoederen en nieuwe erven.

⁵ Op basis van afspraken met het Rijk in het kader van de ILG regeling "recreatie om de stad".

Natuurdoelen

- Een zodanige inrichting van de 500 hectare openbaar toegankelijk gebied dat de natuur zich hier optimaal kan ontwikkelen, met behoud van de benodigde recreatieve capaciteit van het gebied. Het accent wat betreft natuurwaarden ligt daarbij op het Waterrijk, dat een nat karakter dient te krijgen met een goede waterkwaliteit;
- De realisatie van twee ecologische verbindingsszones⁶, één oost-west langs de Linge en één noord-zuid om de uiterwaarden van de Rijn en de Waal ecologisch met elkaar te verbinden⁷:
 - o realisatie van minimaal 36 hectare van het model 'ijsvogelvlinder';
 - o realisatie van minimaal 33 hectare van het model 'rietzanger'.

Waterdoelen

- Het vergroten van de bergingscapaciteit van het gebied, zodanig dat er voldoende berging⁸ is voor de Linge, en de daarin uitmondende Bemmelse Zeeg en de Huissense Zeeg;
- Het verbeteren van de oppervlaktewaterkwaliteit in het gebied op basis van de normen die volgen uit de Kaderrichtlijn water. Specifiek betreft dit de Huissense Zeeg die kampt met hoge nutriëntengehaltes.

Randvoorwaarde: landbouw

Uit de motivering van het park is (zie paragraaf 3.1) is af te leiden dat de bestuurders willen waarborgen dat er duurzaam ruimte blijft voor o.a. landbouw in het gebied. In het kader van het m.e.r. is dat echter geen doel, maar een randvoorwaarde: ongeveer 300 hectare houdt een landbouwbestemming. Het is geen doel omdat het gaat om behoud van de bestaande situatie, niet om een wijziging zoals de andere onderdelen.

2.3 Nut en noodzaak en locatiekeuze

In het kader van de m.e.r.-procedure dienen nut en noodzaak van het voornemen in beeld te worden gebracht. Daarbij spelen de omvang van het programma ("wat, hoeveel") en de locatiekeuze ("waarom daar?") een belangrijke rol.

De beantwoording van de nut-en noodzaak vraag voor Park Lingezegen dient beantwoord te worden voor de twee onderdelen: A. de publieke uitrusting en B. het programma.

Onderdeel A. De publieke uitrusting

De begrenzing van het park is aangegeven op kaart 1 in Bijlage 3. De locatiekeuze van de publieke uitrusting, de basis van het park zelf volgt uit de ambitie van park om de openheid juist in dit gebied waar de druk zo hoog is te waarborgen en de lokale bevolking recreatiemogelijkheden te bieden. De begrenzing van het plan staat dan ook niet ter discussie in het m.e.r.

⁶ De verbindingsszones maken in fysieke zin onderdeel uit van de in te richten 500 hectare.

⁷ Zie ook de informatie op pagina 18/19.

⁸ Leidend hierin is de Normenstudie Over-Betuwe van het waterschap in het kader van WB21. De berging voor de Linge en de Bemmelse Zeeg wordt gezocht in de verbreding van de waterlopen zelf in het kader van de realisatie van de ecologische verbindingsszones. Voor de Huissense Zeeg zal berging in het Waterrijk of de Park nodig zijn.

Binnen het park hebben de verschillende deelgebieden verschillende functies gekregen. Deze functies zijn op een logische wijze afgeleid van hun ligging, zowel ten opzichte van de herkomst van de bezoekers als in het landschap. Zo liggen de gebieden die een vlakdekkende inrichting met veel capaciteit krijgen direct naast de grote bewonersconcentraties (De Park tussen de Schuytgraaf en Elst, Waterrijk bij Arnhem-Zuid en De Woerdt tussen Bommel en de Waalsprong). Het open gebied Landbouwland ligt juist in het midden van het park. De Buitens vormt min of meer een mengvorm van beiden, en is gelegen op enige afstand van Bommel en Elst. Het Waterrijk is gepland daar waar de Linge met de Huissense Zeeg op een lage plek in het gebied samenvloeien en de waterberging dus zijn beslag moet krijgen. Ook deze indeling zal daarom in het m.e.r. als gegeven worden beschouwd.

Dat deze inrichting en omvang van het park en de gekozen uitrusting tegemoet komt aan de gestelde doelen zal in het MER nader onderbouwd worden.

Onderdeel B. het Programma

Het is op dit moment nog onduidelijk hoeveel 'programma' van groot (B1) tot klein (B2 en B3) nuttig en mogelijk is in het gebied. In het kader van het MER zal onderzocht worden waar behoefte aan is, in welke mate en waar dat het beste een plek kan krijgen in het plangebied. Het totale programma dient te passen bij de draagkracht van het gebied. De verkeersafwikkeling speelt daarbij een belangrijke rol.

2.4 Beleid dat geleid heeft tot Park Lingezen

Het beleid van de verschillende overheden dat aan de basis heeft gestaan van Park Lingezen wordt besproken in deze paragraaf. Overig voor de ontwikkeling en het MER relevant beleid is opgenomen in Bijlage 2.

ILG, voorheen VINEX, verstedelijkingsbeleid 2005 – 2010

Het Rijk heeft in het verleden in het kader van het verstedelijkingsbeleid 2005 – 2010 afspraken gemaakt met de provincie en het KAN (Knooppunt Arnhem Nijmegen, nu Stadsregio) over de financiering van het park. Er was toen sprake van een opgave van 470 ha vlakgroen en 70 hectare corridorgroen. De toezeggingen van het Rijk zijn nu ondergebracht in de ILG-regeling (Investeringsbudget Landelijk Gebied, 'recreatie om de stad') en betreffen de realisatie van 500 hectare vlakgroen.

Stadsregio Arnhem-Nijmegen

In het door de stadsregio in 2006 vastgestelde Regionale Structuurplan (RSP 2005 – 2020, tegenwoordig status van Provinciaal Beleid) is opgenomen dat Park Lingezen de komende jaren gefaseerd ontwikkeld wordt in samenwerking tussen de provincie en gemeenten.

Mogelijk een status als Rijksbufferzone

VROM is voornemens het Park Lingezen aan te wijzen als Rijksbufferzone. Een aanwijzing betekent met name Rijksondersteuning en -bescherming om het gebied groen te houden. Op termijn kan er mogelijk financiering volgen vanuit deze status. Toegankelijkheid en bruikbaarheid van het buitengebied voor fietsen, wandelen, paardrijden e.d. heeft daarbij prioriteit.

3 HET VOORNEMEN, ALTERNATIEVEN EN VARIANTEN

3.1 Het voornemen

In deze paragraaf wordt het voornemen nader toegelicht. Zoals beschreven in paragraaf 1.2 bestaat het voornemen uit twee onderdelen, de publieke uitrusting (A) en het programma (B1, B2 en B3).

Publieke uitrusting: hoofdlijnen en omvang bekend

De publieke uitrusting is het 'landschappelijke raamwerk', de basisstructuur van met name extensieve recreatie. De omvang van dit programma is vastgesteld op 500 hectare, dit op basis van afspraken met het Rijk. De vorm is op hoofdlijnen vastgelegd in het masterplan.

Programma: nader te bepalen

Daarbinnen is er ruimte voor onderdeel B. het programma, dat meer intensief van aard is en vooral afhankelijk is van private initiatieven. De inhoud en de omvang van dit programma bepaalt enerzijds in belangrijke mate de aantrekkelijkheid van het park voor bepaalde vormen van recreatie, maar anderzijds ook de milieudruk.

De omvang van het programma staat nog niet vast en is dan ook een belangrijk onderwerp van studie in dit MER.

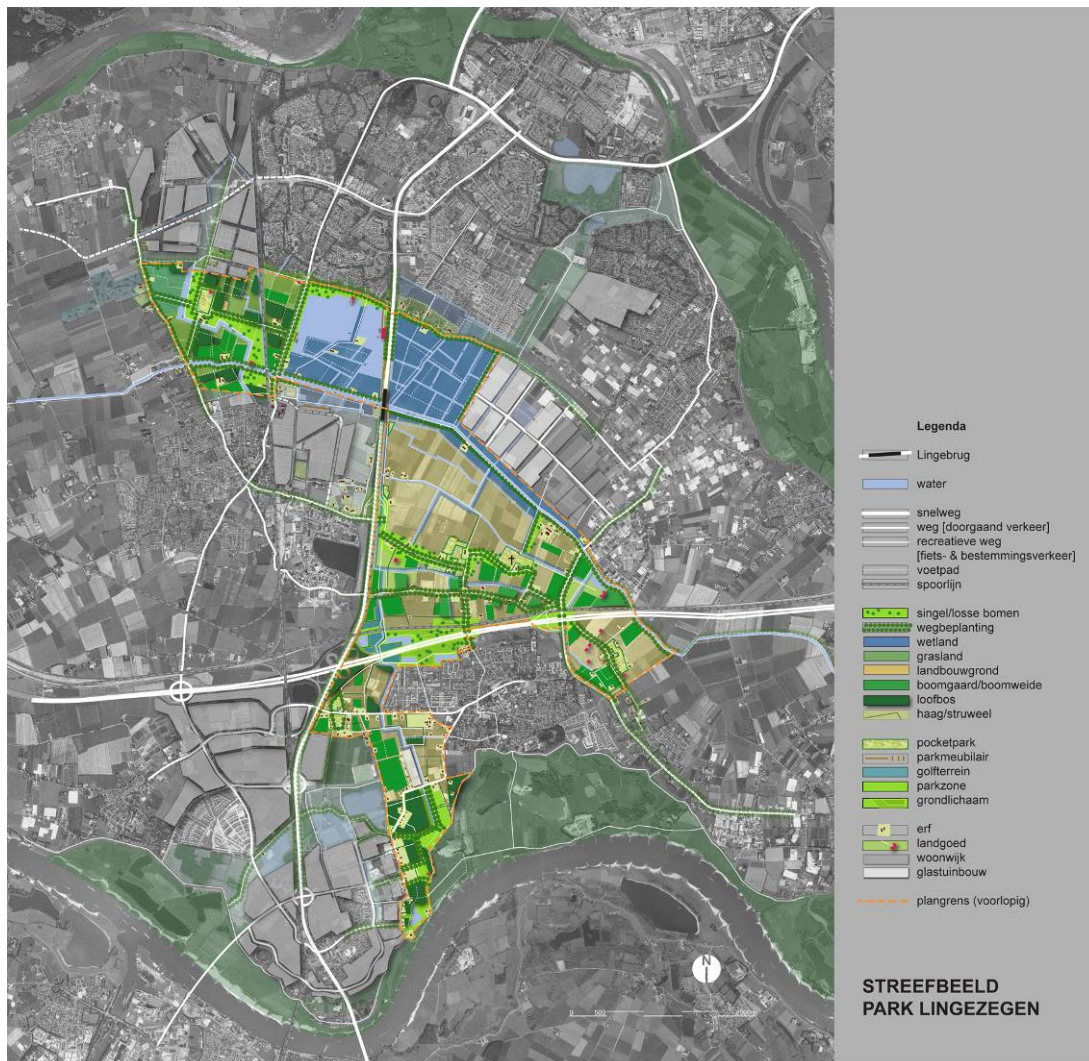
Onderdeel A. De publieke uitrusting

De publieke uitrusting van het park betreft de publieke onderdelen van wat in het Masterplan [1] is weergegeven en beschreven als Streefbeeld 2025. De publieke uitrusting van het park bestaat uit de volgende ingrepen (zie figuur 3.1, met uitzondering van de aangegeven landgoederen):

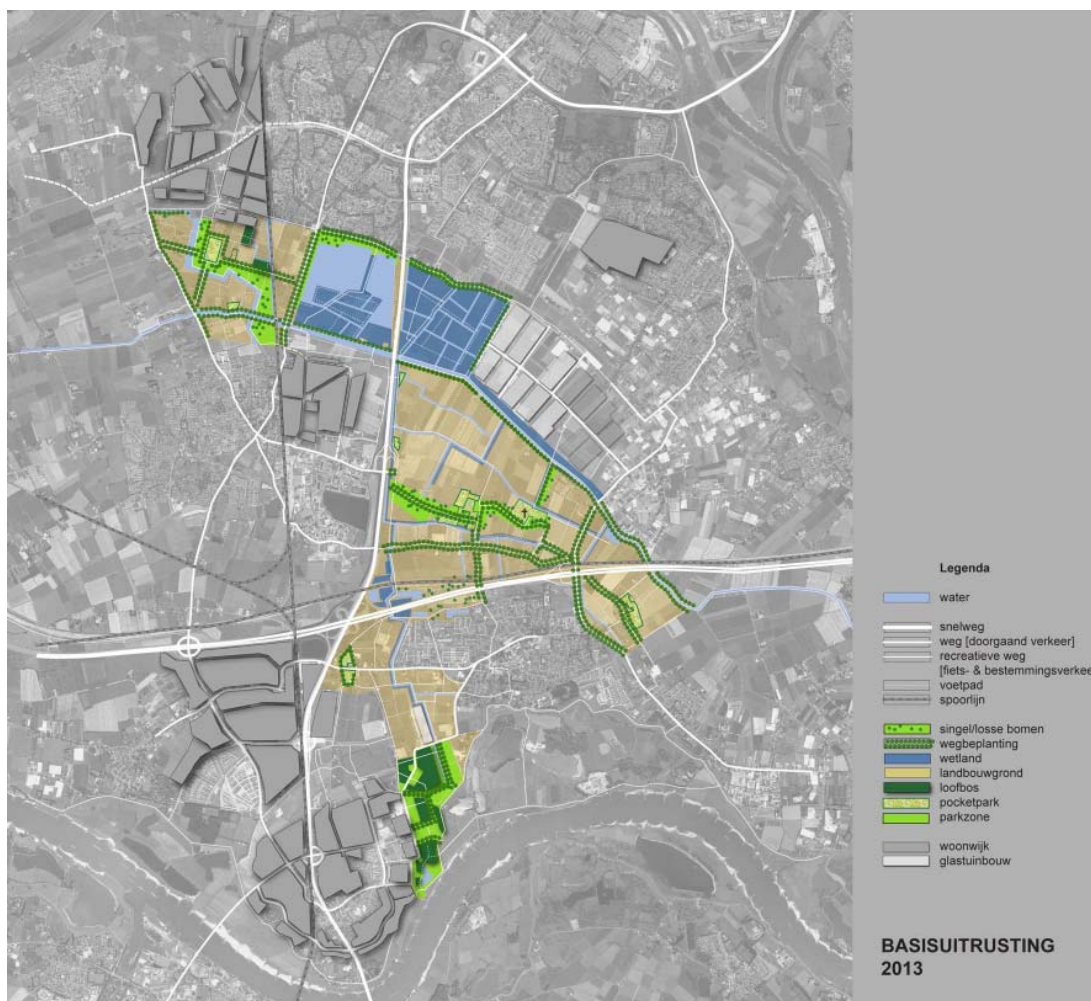
- aanleg van bos en parkzone ('parkbos', speelweiden, trapveldjes, lanen e.d.);
- aanleg van wetland (natte natuur, open water, beide met extensieve recreatie);
- aanleg van waterberging in de Linge en in de wetlands;
- aanleg van pocketparks: gebieden van beperkte omvang met een meer typische 'geconcentreerde' parkinrichting;
- singels, fiets- en wandelpaden, ruiterspaden.

Overigens zijn in het kader van de Landinrichting Overbetuwe-Oost al een aantal van deze maatregelen gerealiseerd, vooral delen van de ecologische verbindingzones.

Niet alles is op dit moment echter al bekend en bepaald. Zo is het samenspel van recreatie, water (waterberging, waterkwaliteit) en natuurontwikkeling nog onderwerp van onderzoek in het m.e.r. en ook de realisatie van een veilige verkeersstructuur voor alle vormen van recreatie (zie hoofdstuk 5).



Figuur 3.1 De publieke uitrusting volgens het Streefbeeld 2025 (Masterplan Park Lingezegen) en tevens indicatief aangegeven enkele landgoederen.



Figuur 3.2 De basisuitrusting 2013. Dit is het gedeelte dat voorzien is voor realisatie in de eerste periode tot en met 2013.

Onderdeel B1. het Regio+ programma

De invulling van het Regio+ programma is nog open: het betreft een recreatief programma van evenementen en voorzieningen gericht op (boven)regionale doelgroepen. Het gaat bijvoorbeeld om een terrein voor grotere evenementen, een wellnesscenter, een themapark, congresfaciliteiten of een golfbaan.

De realisatie van deze initiatieven is een samenspel van het creëren van kansen en het stellen van randvoorwaarden door de publieke partijen en het hierin samenwerken met private initiatiefnemers. Zo moeten de voorzieningen aansluiten bij de landschappelijke en ecologische draagkracht van het gebied en het draagvlak bij de bewoners. De verkeersaantrekkende werking zal eisen stellen aan de ligging en de ontsluiting van de locaties. Alhoewel de exacte invulling van de initiatieven nog niet bekend is, is het wel van belang nu reeds in dit stadium te onderzoeken wat de mogelijkheden en onmogelijkheden zijn.

De locaties waar grotere publiekstrekkende functies mogelijk zijn, zijn nog niet vastgesteld: daarvoor is nog nader onderzoek nodig dat in het kader van dit m.e.r. zal worden uitgevoerd. Op voorhand zijn er evenwel een aantal locaties globaal

aangewezen die mogelijk in aanmerking komen voor een dergelijke bestemming, dit op grond van hun bijzondere ligging of goede ontsluiting. Mogelijk worden in de loop van het onderzoek andere locaties toegevoegd aan de lijst als mocht blijken dat ze geschikt zijn voor deze functie.

De lijst met te onderzoeken locaties / gebieden bestaat voornamelijk uit (zie figuur 3.3):

1. In De Park: Omgeving De Santacker (proefboerderij te Elst);
2. In Waterrijk: Rijkerswoerd locatie west;
3. In Waterrijk: Rijkerswoerd locatie oost;
4. In Landbouwland: afslag A325 Elst, omgeving Sillestraat;
5. In De Buitens: afslag A325 Elst, omgeving Breedlerse straat;
6. In De Buitens: omgeving Karstraat;
7. In De Buitens: omgeving afslag A15;
8. In De Woerdt, omgeving Doornik.

De locaties zullen worden beoordeeld en gerangschikt op hun geschiktheid (gebruiksmogelijkheden, milieueffecten als verkeer, geluid en hinder) en hun potentiële schaal (mogelijk oppervlak, bezoekersaantallen).



Figuur 3.3. Te onderzoeken locaties voor het regio+ programma.

Onderdeel B2. Programma van middelgrote private initiatieven

Het publieke raamwerk wordt verder ingevuld met kleine en middelgrote private initiatieven. De schaal van de initiatieven zal kunnen variëren van bijvoorbeeld een theetuin tot een manege. De initiatieven zullen in de meeste gevallen in of bij bestaande bebouwing ontplooid worden. Het is niet de bedoeling dat er grootschalig nieuwbouw plaatsvindt.

Onderdeel B3. Programma nieuwe landgoederen of nieuwe erven

In een deel van het park is beperkt ruimte voor een nieuw landgoed of een nieuw erf.

Een nieuw landgoed is gedefinieerd in het kader van het streekplan⁹: een openbaar toegankelijk bos- en/of natuurcomplex met daarin een woongebouw van allure met in beginsel maximaal drie wooneenheden en een minimale omvang van het nieuwe bos of natuurgebied van 5 ha. Conform het streekplankaart zijn nieuwe landgoederen mogelijk in het gehele park behalve in het Waterrijk. In de structuurvisie worden de mogelijkheden op basis van het Masterplan ingeperkt tot het deelgebied de Buitens.

Nieuwe erven is een concept dat voortbouwt op het streekplanbeleid van 'zoekzones landschapsversterking'. Een nieuw erf is – zoals ook een landgoed – een particuliere opgave, die wordt gekoppeld aan investeringen in het landschap, maar dan kleinschaliger. Het betreft hier bijvoorbeeld investeringen in nieuwe wandelpaden, laanbeplantingen, kleine bouselementen en boomgaarden. De nieuwe erven zullen alleen mogelijk worden gemaakt in de Buitens.

3.2 Alternatieven en varianten

Bij de start van een m.e.r. is er meestal al een bepaald idee van hoe een plan er uit komt te zien. In dit geval is dat het Masterplan. Het doel van het m.e.r. is echter niet alleen het plan te beoordelen op zijn milieu-effecten, maar ook tot een verbetering te komen van het plan op milieugebied. Het is daarom verplicht voor een besluit-MER een zogenaamd meest milieuvriendelijk alternatief te ontwikkelen: een ander plan dat zo goed mogelijk is voor het milieu. Dat plan moet uiteraard wel haalbaar zijn. Daarnaast worden er nog een aantal andere alternatieven en soms ook varianten ontwikkeld. In deze paragraaf wordt aangegeven op welke wijze hiermee in m.e.r. Park Lingezegen wordt omgegaan.

3.2.1 Het Nulalternatief (NA): als referentie

Allereerst is er het zogenaamde Nulalternatief. Het Nulalternatief is geen echt alternatief, dat wil zeggen het voornemen - de ontwikkeling van het park - vormt hier geen onderdeel van. Het Nulalternatief is een beschrijving van de huidige toestand van het milieu en de gevolgen van autonome ontwikkelingen tot 2020¹⁰. Dat wil zeggen dat in het Nulalternatief wel rekening wordt gehouden met ontwikkelingen in de omgeving zoals uitbreiding van nabij gelegen bebouwing (zie paragraaf 4.2.). Deze beschrijving dient uitsluitend als referentie voor de effectbeoordeling.

⁹ Uit het Masterplan zou kunnen worden afgeleid dat een nieuw landgoed iets anders is dan zoals gedefinieerd in het streekplan, namelijk iets met uitsluitend een publieke functie en een aanzienlijke verkeersaantrekkende werking. Dat is niet correct: de woonfunctie is uiteraard particulier en veel verkeer zal het daarom niet aantrekken.

¹⁰ Dit jaartal is gekozen met het oog op de plantermijn van de bestemmingsplannen. Deze is 10 jaar.

3.2.2 Het masterplan-alternatief

Het masterplan-alternatief is het park zoals het beschreven is in het masterplan, dus de publieke uitrusting voor het streefbeeld 2025, inclusief het regio+programma, de kleine en middelgrote initiatieven en nieuwe de landgoederen en nieuwe erven¹¹.

3.2.3 Alternatieven en varianten als onderzoeksmiddel

Zoals nader wordt besproken in hoofdstuk 5, is er op een aantal punten onderzoek nodig om te komen tot een optimale invulling van het plan. Het betreft in elk geval een de volgende 'puzzels':

- Het **ontwerp van het waterrijk**: hoe kunnen de beoogde functies van dit gebied – natuurkwaliteit, recreatie en waterberging - het beste gecombineerd worden?
- Hoe kan een verkeersveilig en recreatief interessant **verkeers- en recreatienetwerk** worden ontworpen en wat zijn daarbij geschikte locaties voor grote publiekstrekkingen en de andere onderdelen van het **programma**?
- Op welke wijze kunnen **cultuurhistorie** en **archeologie** in het park zichtbaar en beleefbaar gemaakt kunnen worden?
- Hoe kunnen de **natuur- en landschapswaarden** en de **recreatieve waarde** in het overige plangebied in samenhang met elkaar geoptimaliseerd worden?

Rond deze onderzoeksvragen zullen diverse alternatieven en varianten worden ontwikkeld en voor zover relevant worden onderzocht op milieueffecten. De planonderdelen die het beste scoren zullen worden meegenomen in het meest milieuvriendelijke alternatief.

3.2.4 Meest milieuvriendelijke alternatief (MMA)

Het MMA wordt tijdens de m.e.r.-studie ontwikkeld op basis van een beoordeling en vergelijking van de onderzochte milieueffecten van het masterplan-alternatief en varianten en aan de hand van de uitkomsten van diverse onderzoeken.

In het MMA worden de nadelige gevolgen voor het milieu zoveel mogelijk voorkomen. Voor zover dit laatste niet mogelijk is, worden deze nadelige gevolgen in dit alternatief beperkt met gebruikmaking van de best bestaande mogelijkheden ter bescherming van het milieu.

Een MMA is formeel verplicht voor een besluit-MER.

¹¹ Daar het programma nog niet duidelijk is wat betreft omvang en locaties zal dit eerste geconcretiseerd moeten worden.

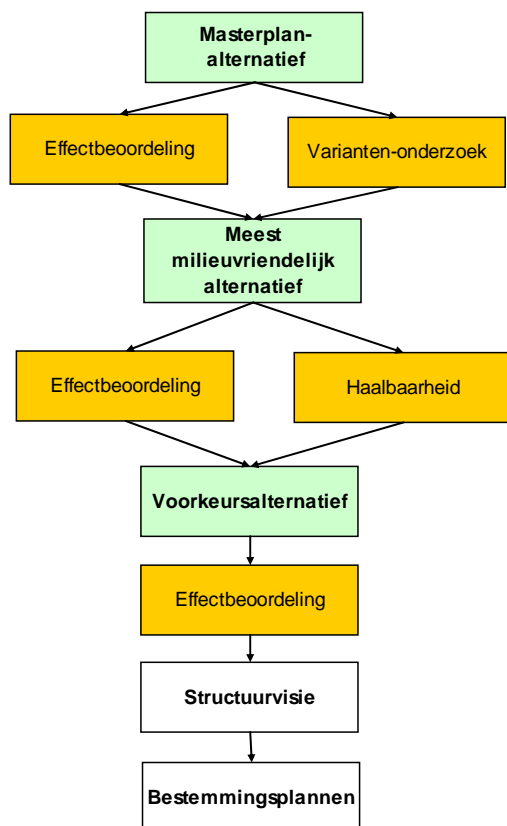
3.2.5 Het voorkeursalternatief (VKA)

Het voorkeursalternatief is het alternatief dat aan het eind van het m.e.r.-traject de voorkeur heeft van de Stuurgroep Park Lingezegen. Formeel heeft de stuurgroep zich in de bestuursovereenkomst gecommitteerd aan realisatie van het masterplan. Dat betekent echter niet dat er geen ruimte is voor verbeteringen van het plan, verbeteringen die mogelijk in het kader van het MMA in beeld zullen komen. Daarnaast is er zoals gezegd ook nog een zekere besluitvorming nodig over de relatie recreatie, water en natuur en de relatie verkeersstructuur en regio+ locaties.

Het is de verwachting dat de planoptimalisaties en detailleringen die gedurende het opstellen van m.e.r. plaatsvinden eerst een plek krijgen in het MMA en vervolgens ook in het voorkeursalternatief. Soms zijn er echter maatregelen opgenomen in het MMA die weliswaar een verbetering van het milieu betekenen, maar om andere redenen ongewenst zijn of bijvoorbeeld (financieel of anderszins) niet haalbaar zijn. Deze maatregelen komen dan niet in het VKA.

3.2.6 Ontwikkeling van alternatieven en doorwerking in de plannen

Samengevat betekent dit dat het plan voor het park gedurende het m.e.r. de volgende ontwikkeling doormaakt:



Figuur 3.3 Ontwikkeling van alternatieven en doorwerking in de plannen.

4 HET PLANGEBIED EN OMGEVING

Het plangebied staat onder invloed van een groot aantal ontwikkelingen, zoals woningbouw en de aanleg van infrastructuur. De huidige situatie en de ontwikkelingen worden beschreven in dit hoofdstuk.

4.1 Huidige situatie

Wonen, werken, recreëren

Het plangebied kent momenteel hoofdzakelijk een divers agrarisch karakter met bedrijven in de akkerbouw, veehouderij, fruitteelt en glastuinbouw. De bewoning in het park ligt verspreid over het gebied.

In het park en de directe omgeving ervan zijn veel activiteiten gericht op recreatie: er zijn een tiental manages, er is een golfbaan en een pitch & putt baan, er vinden diverse georganiseerde buitensportactiviteiten plaats, er is horeca en er zijn diverse adressen die bed & breakfast aanbieden. Uiteraard wordt er ook veel gefietst en gewandeld in het gebied.

Verkeer en infrastructuur

De belangrijkste verkeersader in het gebied is de A325, die het park van noord naar zuid doorsnijdt en Arnhem met Nijmegen verbindt. Het klaverblad van de verbinding A325 met de A15 naar Rotterdam en de N15 naar Bemmelen ligt net buiten het park. De N15 richting Bemmelen is voornamelijk een 2-baans weg. De A325 kent één afrit die direct uitkomt in het park: afslag Elst. De N15 stopt nu ter hoogte van de Karstraat aan de noordoost-zijde van Bemmelen en biedt toegang tot het park. In het park zijn de wegen met name gericht op lokaal verkeer. Het gebied kent nogal wat sluipverkeer, onder andere op de Breedlerse straat, Kattenleger, de Plak en de Sillestraat en de wegen langs de Linge. De Lingewal vormt een doorgaande verbinding in de oost-west richting. Het gebied kent voor fietsers geen erg logische verkeersstructuur. Met name de noord-zuid verbindingen zijn onduidelijk, evenals de ontsluiting voor recreatief verkeer (fietsers en wandelaars) vanuit de omliggende woonwijken.

De spoorlijn Arnhem-Nijmegen loopt door deelgebied De Park. De Betuweroute die direct ten noorden van de N15 is gelegen, vormt een extra barrière voor het verkeer tussen de deelgebieden De Buitens en De Woerd.

Water en bodem

Het gebied is geologisch en bodemkundig (zie Kaart 2 in de bijlage) sterk beïnvloed door de ligging tussen de grote rivieren [7]. De opbouw van de ondergrond is sinds de laatste ijstijd bepaald door afzettingen van de rivieren. Het natuurlijk landschap bestaat uit laaggelegen komgronden, met name in de deelgebieden Landbouwlân en Waterrijk en hoger gelegen oeverwallen en stroomruggen (De Buitens, De Park). De bodem in de komgronden bestaat uit zware klei, in de andere delen uit lichte klei. Het maaiveld ligt globaal tussen de 8 en 10 m+NAP.

Er zijn in het parkgebied zelf geen grote bodemverontreinigingen bekend.

De natuurlijke grondwaterstroming naar het gebied vanaf de stuwwallen van Arnhem en Nijmegen wordt sterk beïnvloed door grote drinkwaterwinningen in het gebied. Er komt alleen nog ten noorden van het plangebied diepe kwel voor. In het centrale gebied langs de A325 zijn er aanwijzingen voor het periodiek voorkomen van ondiepe kwel. Belangrijk is ook de rivierkwel naar het gebied bij hoogwater op de grote rivieren.

De Linge is de bepalende waterloop voor het oppervlaktewater in het gebied (zie Kaart 3 in de bijlage). De Linge vormt met de sloten en singels een netwerk van waterlopen waar door middel van stuwen streefpeilen worden gehandhaafd. De Linge heeft zowel een afvoerfunctie als een aanvoerfunctie (via inlaat uit het Pannerdensch kanaal bij Doornenburg). Ter hoogte van Waterrijk komen de Bemmelse Zeeg en de Huissense Zeeg uit in de Linge. Het water van de Huissense Zeeg is van slechte kwaliteit, het bevat veel stikstof en fosfaat. De bron hiervan is niet geheel duidelijk. Mogelijk heeft het te maken met het bovenstrooms gelegen (te herstructureren) kassengebied.

Landschap, cultuurhistorie en archeologie

De natuurlijke ondergrond in het gebied laat zoals beschreven een tweedeling zien tussen relatief hooggelegen stroomruggen en de nattere komgebieden. De stroomruggen geven van oudsher een kleinschalig beeld met bebouwing, erf- en wegbepantingen en boomgaarden. De kommen (Landbouwland) hebben een grootschalig karakter [8]. Het landschap is door de oprukkende bebouwing en infrastructuur echter sterk versnipperd en in kwaliteit achteruitgegaan.

De kaarten 5 en 6 in de bijlage geven inzicht in de archeologische en cultuurhistorische waarden in het gebied. In archeologisch opzicht is het plangebied bijzonder rijk. De smalle zone met oude rivierduinen bij Rijkerswoerd aan de noordgrens van het plangebied kende een relatief intensieve bewoning in de prehistorie. Vondsten uit de Romeinse tijd en de middeleeuwen worden vooral gevonden op de oeverwallen. Aan de Breedlerse straat ligt een beschermd archeologische monument¹².

De cultuurhistorische waarden zijn met name gelegen in het 'gelaagde landschap', waarin de strijd en leven met water en de ligging aan verschillende grenzen naar voren komen. Bepalend is geweest de ligging aan de Romeinse Limes (rijks grens) en de IJssellinie, nog zichtbaar in de Defensiedijk¹³ langs de A325. Uit de middeleeuwen dateren de eerste ontginningen van de natte komgebieden. Uit die tijd dateert onder andere het waterstelsel van weteringen, zegen en pijpen [8].

De cultuurhistorisch waardevolle bebouwing betreft in de Buitens naast het Kapelletje op de Heuvel met name het dorpsgezicht van Ressen met een kerkje en een niet zichtbare kasteelplaats en in het deelgebied de Park de proefboerderij Santacker en de (niet zichtbare) kasteelplaats de Park.

Natuur

Het plangebied is momenteel van geringe betekenis voor bijzondere natuurwaarden [9]. Daar moet wel bij vermeld worden dat het plangebied niet uitputtend is geïnventariseerd. Het plangebied is overwegend agrarisch van karakter. Botanische waarden in het gebied zijn dun gezaaid, mogelijk met uitzondering van een paar plaatselijke slootvegetaties met kalkrijk kwelwater, enkele kruidenrijke bermen langs tertiaire wegen en enkele afgelegen bosjes. Moeras- en overstromingsvegetaties langs de Linge ontbreken zo goed als geheel.

Wat betreft de fauna is het agrarische landschap vooral van belang geweest voor 'cultuurvolgers'. Het plangebied is nu echter slechts zeer plaatselijk van betekenis voor

¹² Het betreft een oude woongrond. Op dit terrein is aardewerk aangetroffen uit de Romeinse tijd, uit de vroege en late Middeleeuwen, tevens is een Karolingische munt aangetroffen.

¹³ Deze dijk speelde een rol in het plan om het gebied ten oosten van de dijk onder water te kunnen zetten in geval van een bedreiging uit de richting van Duitsland.

doortrekkende en pleisterende vogels (o.a. ganzen, eenden, zwanen, Buizerd, Ransuil, Bosrietzanger, Oeverzwaluw, IJsvogel). De weidevogels in het gebied hebben te kampen gehad met een zeer sterke achteruitgang (Kievit, Wulp, Tureluur, Grutto, Veldleeuwerik). In de sloten en de Linge zijn soorten als Grote en Kleine modderkruiper, BERPJE, Bittervoortje, Rugstreeppad en Kamsalamander aangetroffen.

De uiterwaarden van de Waal, direct ten zuiden van het plangebied, zijn onderdeel van het Natura2000-gebied De Gelderse Poort. Kernopgaven in dit gebied zijn:

- behoud en uitbreiding van zachthoutoibos;
- kwaliteitsverbetering en uitbreiding van rietmoeras;
- behoud voldoende slaapplekken en foerageerterrain voor ganzen, kleine en wilde zwanen en smienten;
- kwaliteitsverbetering en uitbreiding van stroomdalgraslanden, glanshaver- en vossestaartgraslanden.

De ecologische verbindingszone in Park Lingezege ondersteunt drie van deze vier kernopgaven. Hij levert een bijdrage aan de eerste twee opgaven door het versterken van de samenhang van bossen en moerassen in het oostelijk rivierengebied. Waar onbemeste hooi- en weilanden binnen het park aangelegd worden, kunnen deze een aanvullende bijdrage leveren aan de vierde kernopgave van het Natura2000-gebied. Alleen voor grasetende watervogels speelt het park geen rol. De fourageergebieden liggen buiten het park; wellicht is het deelgebied Landbouwland van enig belang.

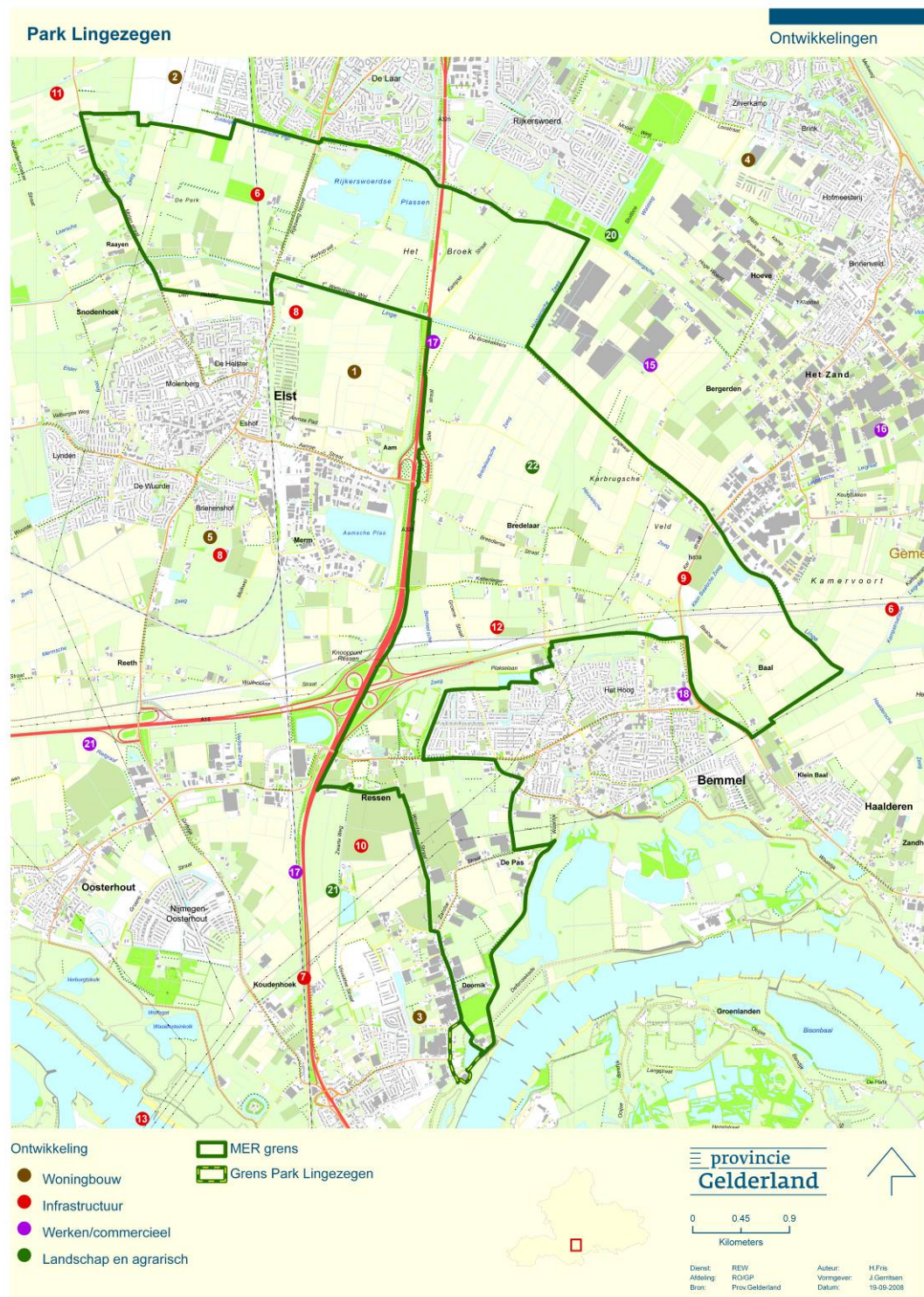
4.2 Ontwikkelingen in het plangebied en omgeving

De omgeving van het plangebied is niet alleen flink veranderd in de afgelopen periode, er zijn ook nog veel ontwikkelingen gaande. In onderstaande tabel 4.1 en in figuur 4.1 zijn deze op een rij gezet.

Het betreft zowel ontwikkelingen die al gerealiseerd worden als ontwikkelingen die nog in een stadium van planvorming zijn. Zo is de Schuytgraaf al voor een belangrijk deel aangelegd, maar is de perifere detailhandelszone langs de A15 nog slechts als zoekzone in het regionaal structuurplan van de Stadsregio opgenomen. Van de meeste plannen mag echter worden aangenomen dat ze doorgang zullen vinden. Welke plannen onderdeel zullen uitmaken van de autonome ontwikkeling (zie paragraaf 3.2.1) zal bij het opstellen van het MER nader worden bepaald afhankelijk van de status van de plannen op dat moment.

Tabel 4.1 Ontwikkelingen en plannen in en om het plangebied.

Nr	Ontwikkeling	Beschrijving
Woningbouw		
1	Westeraam	VINEX-wijk in aanbouw
2	Schuytgraaf	VINEX-wijk in aanbouw
3	Waalsprong	VINEX-wijk in aanbouw
4	Loovelden	VINEX-wijk in aanbouw
5	De Pas	Woonwijk in voorbereiding
Infrastructuur		
6	Doortrekking A15	Infrastructuur
7	HOV Nijmegen - Arnhem	Plannen voor HOV-verbinding (tram)
8	Noord- en zuidtangent van Over-Betuwe	Verkeersweg
9	Verbreding Karstraat	Verbreding weg Bemmelse-Huissen
10	Dorpensingel-Oost	Verbinding A325 naar Bommel (i.h.k.v. de Waalsprong)
11	Doortrekking van de N837	Verbinding van Arnhem-Zuid naar het westen
12	Aardgastransportleiding	Omlegging van een doorgaande aardgastransportleiding
13	2 ^e stadsbrug Nijmegen	Nieuwe stadsbrug aan de westzijde van Nijmegen
14	Dijkverlegging Lent	Nevengeul ten noorden van de Waal bij Nijmegen
Werken / commercieel		
15	Bergerden	Glastuinbouw in aanbouw
16	Herstructurering kassengebied Huissen	Herstructurering verouderd glastuinbouwgebied
17	Perifere detailhandel langs A325	Zoekzone uit het Regionaal Structuurplan van de Stadsregio
18	Bedrijventerrein de Houtakker	Uitbreiding bedrijventerrein Bommel
19	Betuws bedrijvenpark A15	Bedrijventerrein
Landschap en agrarisch		
20	Zeegbos	Realisatie van stedelijk uitloopgebied bij Arnhem-Zuidoost
21	Landschapszone Waalsprong	Realisatie van park en waterplassen in de Waalsprong
22	Landinrichting Over-Betuwe-Oost	Landinrichting, grotendeels afgerond



Figuur 4.1 Ontwikkelingen en plannen in het plangebied en omgeving

5 MILIEUEFFECTEN EN ONDERZOEK

De alternatieven en varianten worden in het MER op hun milieueffecten onderzocht. Het betreft dan bijvoorbeeld de effecten op verkeer, grondwater en natuur. Er is echter ook nog onderzoek nodig om het plan verder uit te werken.

5.1 Onderzoek voor de planvorming

Het plan voor Park Lingezege zal onder meer ten behoeve van de m.e.r. in de komende periode verder uitgewerkt worden. De verschillende onderzoeken die daarvoor nodig zijn worden komen in deze paragraaf aan bod. Ze zijn onderverdeeld in twee categorieën:

- Inventarisaties en vooronderzoek;
- Grotere ontwerp vragen.

5.1.1 Inventarisaties en vooronderzoek

Om het plan verder te kunnen ontwikkelen en de milieu-effecten te onderzoeken zijn diverse onderzoeken nodig. Het betreft in elk geval:

- Het nader in beeld brengen van de aard en status van de *overige ontwikkelingen* in het plangebied (zie hoofdstuk 4). Zo is het bijvoorbeeld belangrijk te weten wat de invloed is van deze ontwikkelingen op het verkeersbeeld;
- De *natuurwaarden* in het gebied zijn globaal in beeld. Nader onderzoek naar de natuurwaarden is nodig, o.a. naar de waarde van gebieden voor weidevogels of ganzenfourageergebied. In eerste instantie zal dit via databanken en bestaande onderzoeken gebeuren, en later indien noodzakelijk ook aan de hand van veldonderzoek;
- De uiterwaarden langs de Waal zijn aangewezen als Nb-wet gebied. Deze status betekent een strenge bescherming voor het gebied en de omgeving. Er dient te worden aangetoond dat het park geen significante negatieve invloed heeft op de zogenaamde *instandhoudingsdoelstellingen* van het gebied. Als dat niet aangetoond kan worden, dan is het noodzakelijk een nader onderzoek uit te voeren (passende beoordeling);
- De mogelijkheden voor *intensievere vormen* van recreatie, waar veel mensen bij elkaar zijn, kunnen onder andere worden beperkt als er sprake is van geurhinder door bijvoorbeeld de nabijheid van veehouderijen of gebieden waar sprake is van een verhoogde kans op externe veiligheid risico's (zoals bijvoorbeeld in de buurt van tankstations). Dit dient nader in beeld te worden gebracht;
- Daar waar de *bodem* verstoord wordt door bijvoorbeeld bouw, vergraving of aanplant van bomen dient milieukundig bodemonderzoek en archeologisch onderzoek plaats te vinden. De kwaliteit van de bodem wordt nader geïnventariseerd.

5.1.2 Grotere ontwerp vragen

Een aantal complexere onderwerpen is in eerdere studies door werkgroepen verkennend onderzocht. Om tot een goede duurzame inrichting en gezamenlijk gedragen ontwikkeling en beheer te komen is echter nader onderzoek nodig, dat samen gaat met de detaillering van de ontwerpen. Het betreft de volgende vier onderzoeken, die aanleiding zullen geven tot het maken van alternatieven en varianten.

Onderzoek 1: integraal ontwerp van het Waterrijk

Het Waterrijk is de 'centrale knoop' van Park Lingezen. Hier komen de grote oppervlaktewaterlopen samen en (daarmee) de ecologische verbindingszones. Tevens ligt hier de grootste opgave voor natuur én recreatie.

De onderzoeksvraag voor het Waterrijk is als volgt te formuleren:

“Op welke wijze kan het gebied ingericht worden zodanig dat voldaan wordt aan de gecombineerde eisen op het gebied van natuur, water, recreatie en beheer”.

De eisen zijn als volgt globaal geformuleerd:

Tabel 5.1. Globale ontwerp eisen voor het Waterrijk

Aspect	Eisen
Natuur	De realisatie van (de stapstenen van) de ecologische verbindingszones. Optimalisatie van de natuurwaarden, rekening houdend met de andere eisen.
Water	Berging: berging voor de Huissense Zeeg (eisen uit de Normenstudie WB21), daarbij kijkend naar de mogelijkheden voor berging in Waterrijk en De Park. Waterkwaliteit: verbeteren van de kwaliteit van de Huissense Zeeg door 1) aanpak bij de bron, 2) de restbelasting (t.o.v. KRW-normen) aanpakken.
Recreatie	Realisatie van waterrecreatie (zwemmen, spetterwater, roeien) en extensieve landrecreatie (wandelen, fietsen).

Onderzoek 2: bandbreedte programma en verkeersnetwerk

Door de plannen in de omgeving en de geplande publiekstreckers in het park zelf neemt het verkeer in het park toe. Dit is potentieel strijdig met de doelstellingen van het park voor extensieve vormen van recreatie als fietsen, wandelen en paardrijden. Deze gebruiken deels dezelfde wegen. Daarnaast hebben grote publiekstreckers bijvoorbeeld invloed op het landschap of kan er hinder door geluidsoverlast ontstaan. Het gebied heeft ook momenteel reeds te kampen met een hoge verkeersdruk en een weinig logische verkeersstructuur, mede als gevolg van de vele doorsnijdingen door infrastructuur.

Wat betreft het **programma** (onderdeel B) is er onderzoek nodig naar de nut- en noodzaak (waar is vraag naar, waarom hier), de mogelijke locaties en de maat van die locaties uitgedrukt in elk geval oppervlak en aantal bezoekers. Die maat wordt sterk bepaald door de draagkracht van het gebied. Daarvoor moeten de milieueffecten in beeld worden gebracht als verkeersgerelateerde effecten, effecten op landschap, geluid, natuur, water en dergelijke (zie ook paragraaf 5.2.). De lijst van voorlopige locaties die in aanmerking komen voor grote publiekstreckers (B1) is opgenomen in paragraaf 3.1.

Bij het ontwerp van het **verkeersnetwerk** dient enerzijds een routenetwerk voor langzaam verkeer (fietsers, wandelaars, ruiters) ontworpen te worden en anderzijds een verkeersstructuur voor gemotoriseerd verkeer. Beide netwerken zullen zowel recreatief verkeer als lokaal verkeer moeten faciliteren.

De sterke samenhang die de onderwerpen programma en verkeersnetwerk vertonen heeft hier geleid tot een gecombineerde onderzoeksvraag:

“Op welke wijze kan het programma en het verkeers- en recreatienetwerk optimaal ingericht worden”

Optimaal wordt daarbij gezien als:

- *Een set locaties voor grote, middelgrote en kleine publiekstrekkingen met voldoende ontwikkelingspotentieel voor de beoogde activiteiten en geringe milieueffecten;*
- *Een hoge gebruikswaarde voor langzaam recreatief verkeer;*
- *Een goede verkeersafwikkeling, een grote mate van verkeersveiligheid, en weinig hinder voor omwonenden en gebruikers.*

In onderstaande tabel is aangegeven wat relevant is bij het onderzoek en de ontwerp-opgave.

Tabel 5.2 De verschillende aspecten van het onderzoek naar programma en verkeer.

Aspect	Eisen
Programma (grote, middelgrote en kleine publiekstrekkingen)	Geschiktheid en capaciteit van de locaties (zie paragraaf 3.1) <ul style="list-style-type: none"> - uit oogpunt van de omgeving van de locaties (externe veiligheid, geur), - en de effecten naar de omgeving (m.n. landschap, natuur, geluid door activiteiten op de locatie), - en van de verkeersaantrekkende werking.
Verkeer	Het kunnen verwerken van de actuele verkeersbelasting van het gebied inclusief de autonome groei (zie ook paragraaf 4.2) en de verkeersaantrekkende werking van het park zelf. Een goede milieukwaliteit: geluid, luchtkwaliteit, veiligheid. Inzicht in geschikte verkeersmaatregelen zoals routing en inrichting waar nodig.
Recreatief verkeer (langzaam verkeer)	Een geschikt netwerk van fiets, wandel- en ruiterspaden: voldoende capaciteit, aantrekkingskracht, veiligheid, ontsluiting naar de omgeving, parkeerplaatsen e.d.

Onderzoek 3: cultuurhistorie en archeologie

De inrichting voor de nieuwe recreatieve functies van Park Lingegezen biedt kansen om de bewoningsgeschiedenis van het gebied te benutten voor identiteit en beleving.

De onderzoeksvraag luidt hier:

*“Op welke wijze kan het plangebied ingericht worden zodanig dat de **cultuurhistorie en archeologie** in het park zichtbaar en beleefbaar wordt en identiteit geeft aan het park”.*

Onderstaande zijn ideeën hiervoor op drie schaalniveaus onderscheiden.

Ideeën op het niveau van de deelgebieden

De in het huidige ontwerp gekozen hoofdindeling in *deelgebieden* De Park, Het Waterrijk, Het Landbouwwand, De Buitens en De Woerd is erg geschikt om het verhaal van de bewoning te vertellen: nederzettingen op (begraven) oeverwallen, lage lege en natte kommen, middeleeuwse kasteelplaats op oeverwallen. Hetzelfde geldt voor De Linge als (gegraven) watergang en de *verbindende hoofdlinten*. Bij de verdere uitwerking is het zaak om de indeling in deelgebieden vast te houden. Bij de uitwerking voor De Linge kan inspiratie gevonden worden in de huidige verschillen die samenhangen met vroegere bewoning: beide uiteinden zijn bochtig, het tussenstuk is kaarsrecht. De Singel als nieuw verbindend recreatie en landschappelijk lint biedt kansen om veel meer nieuwe cultuur toe te voegen, waarbij de deelgebieden en aangelegen gebieden aanleiding geven voor een gedifferentieerde inrichting.

Verbinding tussen pocketparks / geheugensteuntjes: stegen, paden, wallen

De kleinere openbare parken zullen verbonden worden met recreatieve routes. Bij het lokaliseren en inrichten van deze 'draden' in het recreatieve net van Park Lingezege, biedt het landschap zich aan: zegen en andere watergangen, dijken / kaden / lingewallen, lanen, oude verbindingswegen. De historische lijnen geven aanknopingspunten voor de parkjes op kleiner schaalniveau.

Pocket parks / Geheugensteuntjes

De relatief kleine openbare parken die verspreid in Lingezege zullen worden aangelegd, met werknaam 'pocket parks', lenen zich bij uitstek om de bewoningsgeschiedenis te verbeelden. Pocketparks worden zo Geheugensteuntjes. De verhalen over de Romeinse Limes, Ridders van de Park, Polderzege en (Koude) Oorlog met Wederopbouw liggen voor het oprapen, immers: hiervan zijn belangrijke fysieke sporen in Lingezege aanwezig. Vanuit de opgaven voor recreatie (en natuur en water) kan de bewoningsgeschiedenis verbeeld worden en het verhaal van het landschap verteld worden.

Onderzoek 4: natuur, landschap en recreatie in overig plangebied

Het onderzoek naar de inrichting van Waterrijk is apart geformuleerd door de speciale opgave die er ligt op het gebied van waterberging en waterkwaliteit. De optimalisatie van de inrichting van de andere deelgebieden staat centraal in dit vierde onderzoek.

De onderzoeksvraag is als volgt geformuleerd voor de deelgebieden De Park, De Buitens, Het Landbouwwand en de Woerd:

*"Hoe kunnen de **natuur- en landschapswaarden** en de **recreatieve waarde** in samenhang met elkaar geoptimaliseerd worden?"*

In het Landbouwwand staat daarbij het landbouwkundig gebruik centraal. Aan bod komt ook de optimale inrichting van de op het Waterrijk aansluitende ecologische verbindingzones.

5.2 Onderzoek naar milieueffecten

De beoordeling van de milieueffecten is uiteraard een centraal element in een milieueffectrapportage. In deze paragraaf wordt toegelicht hoe dat in zijn werk gaat.

5.2.1 Algemene methodiek

Studiegebied

De effecten worden onderzocht voor het zogenaamde studiegebied. De omvang van het studiegebied – het gebied waarbinnen zich mogelijke effecten kunnen voordoen – verschilt per milieuaspect. Over het algemeen is het studiegebied groter dan het plangebied, het gebied waarbinnen zich de voorgenomen activiteit afspeelt.

Effectbeoordeling

De verwachte effecten worden beschreven en beoordeeld. Het nulalternatief fungeert hierin als referentie voor de beoordeling van de effecten. De effectbeschrijving wordt waar mogelijk en zinvol met kaarten of cijfers onderbouwd. Indien het niet mogelijk is de effecten te kwantificeren is de beschrijving kwalitatief. Naast blijvende effecten is ook aandacht besteed aan tijdelijke en/of omkeerbare gevolgen. Ook wordt, waar zinvol, aangegeven of cumulatie met andere effecten kan optreden.

Beoordelingscriteria

De effecten worden per milieuaspect beschreven aan de hand van de hierna aangegeven beoordelingscriteria (zie tabel 5.3). Soms zijn hiervoor in het vigerend beleid “harde” waardes afgesproken, bijvoorbeeld de normen voor geluid- en luchtkwaliteit. Vaak echter zijn de geëigende parameters niet zo duidelijk omschreven. Deze moeten dan worden herleid uit het voorgenomen beleid op het gebied van de verschillende milieuaspecten. Centraal staat dan de vraag aan welke parameterwaarde moet worden voldaan om de gestelde beleidsdoelen te halen.

Tijdelijke effecten

Naast permanente effecten wordt ook aandacht besteed aan tijdelijke effecten. Dit betekent dat naast de continue effecten van herinrichting ook wordt ingegaan op de tijdelijke effecten van de ontgronding en werkverkeer (b.v. geluidhinder).

Scores

Om de effecten te kunnen vergelijken worden deze op basis van een + / - score beoordeeld. De score kan variëren van dubbelmin tot dubbelplus:

- De score - - betekent dat een waarde geheel verloren gaat;
- De score 0 betekent dat er niets wijzigt ten opzichte van de huidige situatie;
- De score + + houdt in dat de voorgenomen ontwikkeling zeer positief uitwerkt voor het betreffende milieuaspect (een sterke, waarneembare verandering);
- De tussenscores duiden op merkbare verandering (- negatief en + positief) ten opzichte van de huidige situatie en de autonome ontwikkeling;
- Indien de effecten marginaal zijn wordt dit in de voorkomende gevallen aangeduid met 0/+ (marginaal positief) of 0/- (marginaal negatief).

5.2.2 Beoordelingskader

Om te komen tot een systematische beoordeling van de milieueffecten wordt een zogenaamd beoordelingskader opgesteld. Een aanzet voor dit beoordelingskader voor Park Lingezen is opgenomen in tabel 5.3. Bij het opstellen van het MER zal dit beoordelingskader waar nodig worden bijgesteld.

Doelbereik

In het beoordelingskader staan ook aspecten die aangeven in welke mate het doel van het park gerealiseerd wordt: het betreft recreatie, water, natuur, landschap, archeologie en cultuurhistorie en verkeer. Gezien de aard van de activiteit (het doel is feitelijk ten dele een milieuverbetering) is de scheiding tussen doelbereik en milieueffect niet altijd goed te maken.

Tabel 5.3. Aanzet beoordelingscriteria Park Lingezen.

Aspecten	Beoordelingscriteria
Bodem en water	
Bodem	Wijziging bodemopbouw; Wijziging bodemkwaliteit; Grondbalans.
Oppervlaktewater	Realisatie van doelstellingen waterberging (normen WB21) (kwantitatief) Robuustheid van het watersysteem Waterkwaliteit: haalbaarheid gerelateerd aan KRW en toekomstige functies; Ruimte voor ontwikkeling oevervegetatie (kwalitatief).
Grondwater	Wijziging grondwaterstanden en stijghoogten in relatie tot functie; Wijziging kwelintensiteit (kwalitatief) in relatie tot functie.
Natuur	
Ecologische waarde	Realisatie van natuurdoeltypen Potenties voor gewenste doelsoorten
Ecologische relaties	EHS, continuïteit, mogelijke barrières, maten
Aanwezigheid flora- en faunasoorten	Areaalverlies leefgebied; Invloed op Nb-wet gebied.
Landschap, cultuurhistorie en archeologie	
Geomorfologie	Behoud/verlies kenmerken.
Landschappelijke structuur	Toevoeging/behoud/verlies kenmerkende beeld dragers, beleefbaarheid.
Visuele (fysieke) relaties	Versterking/verzwakking visuele relaties; Mate van samensmelting.
Cultuurhistorie	Wel/niet inpassing elementen; De afleesbaarheid van de geschiedenis.
Archeologie	Wel/niet nader onderzoek; Aantasting bodemarchief; De afleesbaarheid van de geschiedenis.
Recreatie	
Gebruikswaarde	Aantal en capaciteit van recreatieve voorzieningen Toegankelijkheid van de voorzieningen Samenhang van de voorzieningen

Verkeer	
Verkeersafwikkeling	Verandering verhouding intensiteit-wegcapaciteit
Verkeersveiligheid	Verkeersstructuur (overzichtelijkheid, gescheiden modaliteiten, maximum snelheid)
Parkeren	Parkeerbalans cq verhouding vraag en aanbod van parkeerplaatsen
Langzaam verkeer	Fijnmazigheid en opbouw netwerk fietsers Fijnmazigheid en opbouw netwerk voetgangers Fijnmazigheid en opbouw netwerk ruiters
Openbaar vervoer	Voorzieningenniveau
Leefmilieu (wonen, recreatie)	
Geluid	Aantal geluidsbelaste woningen binnen geluidscontouren verkeer (weg- en spoorwegverkeer)
Luchtkwaliteit	Immissies schadelijke stoffen volgens Wet luchtkwaliteit
Externe veiligheid	Ligging van en aantal personen binnen risicocontouren (bedrijven en inrichtingen, wegen, gasleidingen)
Drooglegging	Wijziging grondwaterstanden ter plaatse van woningen
Sociale veiligheid	Subjectieve sociale veiligheid (zichtbaarheid, overzichtelijkheid buitenruimte, aanwezigheid alternatieve routes, herkenbaarheid routestructuur)
Insecten (muggen/knuten)	Overlast (kwalitatief)
Hinder grote publiekstrekkingen	Aantal gehinderden door grote publiekstrekkingen
Landbouw	
Omvang landbouwareaal	Afname in ha.
Opbrengst	Schade (nat, droog) per ha.
Landbouwstructuur	Invloed op landbouwstructuur in het gebied
Duurzaamheid	
Ruimtegebruik	Kansen voor meervoudig ruimtegebruik
Tijdelijke effecten	
Verkeer	Verkeershinder door werkverkeer
Geluid, luchtkwaliteit	Hinder door werkzaamheden (m.n. bij ontgravingen)

5.3 Wijze van effectbeoordeling

Bodem

In het MER wordt een grondbalans opgenomen. Hierin wordt aangegeven hoeveel grond er wordt verplaatst en/of aangevoerd. De bodemkwaliteit wordt vastgesteld via een historisch bodemonderzoek.

Oppervlaktewater

Voor de beschrijving van de hydrologische effecten op het oppervlaktewatersysteem wordt een hydraulisch model gebruikt. De modelberekeningen zullen inzicht bieden in de effecten van het waterbergingsgebied op de volgende onderwerpen:

- De bergingscapaciteit;
- De oppervlaktewaterstanden in de omgeving van het waterbergingsgebied;
- De vorm van de afvoerpieken;
- Het geïndeundeerde oppervlak bij extreme situaties.

Dit zal vertaald worden naar de effecten op de (toekomstige) functies.

Grondwater

De effectbeoordeling voor het grondwater wordt in eerste instantie kwalitatief uitgevoerd. Mocht blijken dat er effecten te verwachten zijn, dan zal er met behulp van berekeningen inzicht geven worden in:

- De verandering in grondwaterstand en stijghoogte;
- De mogelijke consequenties voor de verschillende functies¹⁴.

Natuur

De realisatie van natuur in het park is een van de hoofddoelstellingen. Het park kan voor bepaalde soorten ook een verlies aan areaal betekenen. Waardevermindering en/of vermeerdering worden deels kwantitatief beschreven: aantal hectares bedreigde natuur, aantal bedreigde soorten. Andere effecten worden kwalitatief beschreven met onder meer aandacht voor ruimtelijke aspecten als continuïteit, barrières en de reikwijdte en omvang van eventuele effecten.

Landschap, cultuurhistorie en archeologie

De inrichting van het park voegt elementen toe aan het bestaande landschap, maar kan ook ten koste gaan van kwaliteiten. Deze wijzigingen worden kwalitatief beschreven. Naar verwachting zal de afleesbaarheid van de ontstaansgeschiedenis toenemen.

Recreatie

De effectiviteit van het park is gelegen in de gebruikswaarde van het park: wat is de totale capaciteit, de aantrekkelijkheid en de bereikbaarheid van de voorzieningen.

Verkeer

De beoordeling van het verkeer kent twee kanten: een positieve (recreatief verkeer) en een negatieve (overlast door verkeer). Een goed systeem moet deze aspecten in goede banen leiden. Met behulp van een verkeersmodel worden de effecten in beeld gebracht.

Leefmilieu

De kwaliteit van het leefmilieu kent veel verschillende kanten. In beeld worden gebracht geluid en luchtkwaliteit (door verkeer, middels modelberekeningen), externe veiligheid¹⁵, wateroverlast, sociale veiligheid, hinder door insecten en hinder door grote publiekstrekkingen. Bij deze laatste is dat slechts globaal mogelijk, daar de invulling van de activiteiten nog niet bekend is.

Landbouw

Door de inrichting van het park wordt zo'n 500 hectare landbouwgrond uit productie genomen. In de bestuurovereenkomst is afgesproken dat er minimaal 300 hectare landbouwgrond resteert in het plangebied.

¹⁴ Indien mogelijk vindt hier afstemming plaats met het GGOR-traject (gewenste grond- en oppervlaktewaterregime) van het waterschap.

¹⁵ Externe veiligheid is met name relevant bij de locatiekeuze van grote publiekstrekkingen: waar veel mensen bij elkaar komen speelt het groepsrisico een belangrijke rol. In dit gebied betreft het met name de aanwezigheid van enkele grote transportleidingen, railverkeer op de Betuweroute, wegtransport en enkele tankstations, bovengrondse opslagtanks en bedrijven met speciale opslag.

Duurzaamheid

Het ontwerp van het park blinkt al behoorlijk uit in meervoudig ruimtegebruik, bijvoorbeeld door recreatie, waterberging en natuur in het Waterrijk, door te fietsen en paard te rijden in het landbouwgebied en door landgoederen te maken om te wonen, natuur te ontwikkelen en ze open te stellen voor wandelaars. Het kan mogelijk nog beter, bijvoorbeeld door parkeerplaatsen voor verschillende doeleinden te gebruiken (transferium door de week, parkeren voor het park in het weekend).

Tijdelijke effecten

De realisatie van het park zal in een redelijk kort tijdsbestek dienen plaats te vinden. Dat betekent dat er aardig wat werkzaamheden verricht zullen worden. Met name grondverzet (ontgrondingen, transport) brengt veel zwaar werkverkeer met zich mee. Dat veroorzaakt mogelijk overlast. Deze effecten en maatregelen zullen in beeld worden gebracht, onder andere door het aangeven van de routes voor het werkverkeer.

6 PROCEDURE EN ORGANISATIE

6.1 Betrokken partijen

Bij de me.r.-procedure zijn verschillende partijen betrokken, die elk een eigen rol hebben. Voor het Park Lingezege zijn de verschillende rollen als volgt verdeeld.

Initiatiefnemer

Het project wordt aangestuurd door de Stuurgroep Park Lingezege waarin de bestuurders van betrokken gemeenten, Waterschap Rivierenland, Staatsbosbeheer en het ministerie van LNV zitting hebben. De provincie Gelderland zit de stuurgroep voor en is ook formeel de rechtspersoon. Daarom is de provincie Gelderland (het college van Gedeputeerde Staten, ofwel GS) ook de formele initiatiefnemer voor het m.e.r.

Initiatiefnemer:

Gedeputeerde Staten van Provincie Gelderland
p/a Projectbureau Park Lingezege
Postbus 9090
6800 GX Arnhem

Bevoegd gezag

De gemeenteraden van de beide grondgebiedgemeenten Over-Betuwe en zijn belast met de besluitvorming over het voornemen, namelijk de structuurvisie en de bestemmingsplannen. Om een en ander op elkaar af te kunnen stemmen is afgesproken dat de gemeente Over-Betuwe optreedt als ‘coördinerend bevoegd gezag’ inzake de m.e.r.-procedure. De besluitvorming over de plannen en het m.e.r. blijft echter een zaak van de twee gemeenteraden.

Schriftelijke reacties op de startnotitie kunnen binnen een termijn van zes weken na bekendmaking van de ter inzage legging worden ingediend bij het coördinerend Bevoegd Gezag. Waar en wanneer de startnotitie kan worden ingezien wordt bekend gemaakt door middel van advertenties in lokale en regionale bladen.

Coördinerend bevoegd gezag:

Gemeenteraad van Over-Betuwe
T.a.v. de heer K. Koppelaar
Postbus 11
6660 AA Elst

Commissie m.e.r.

Het bevoegd gezag wordt in haar besluitvorming geadviseerd door de commissie m.e.r. Deze onafhankelijke commissie bestaat uit deskundigen op milieugebied. Voor elke procedure wordt een afzonderlijke werkgroep samengesteld. Deze werkgroep heeft tot taak het bevoegd gezag te adviseren over de inhoud van de richtlijnen (Advies richtlijnen) en later over de volledigheid en kwaliteit van het MER (Toetsingsadvies).

Wettelijke adviseurs

Het bevoegd gezag dient naast de Commissie m.e.r. ook advies te vragen aan de “wettelijke adviseurs”. De wettelijke adviseurs zijn overheidsorganen die in de

besluitvormingsprocedure, zoals die voor een bepaalde activiteit geldt, als adviseur zijn aangewezen op grond van artikel 7.1 lid 2 van de Wet milieubeheer. In het kader van deze m.e.r. zijn dit, naast de wettelijke adviseurs voor de bestemmingsplanprocedure, in ieder geval de Regionale Inspecteur voor de Volksgezondheid en Milieuhygiëne namens het ministerie VROM, de Directeuren Natuur, Landbouw, Regionale zaken en Platteland namens het ministerie van LNV en de Rijksdienst voor Archeologie, Cultuurlandschap en Monumenten (RACM) namens het Ministerie van OC&W, Rijkswaterstaat, de Gasunie en Tennet. Deze wettelijke adviseurs brengen advies uit over de richtlijnen voor het MER en in een later stadium over de inhoud van het door het bevoegd gezag aanvaarde MER.

Insprekers

In de procedure van de m.e.r. zijn twee momenten voorzien waarop een ieder gebruik kan maken van de geboden inspraakmogelijkheden. De insprekers kunnen hun zienswijze geven naar aanleiding van het uitbrengen van de startnotitie en naar aanleiding van het ter inzage gelegde MER. Het bevoegd gezag zal het publiek tijdig informeren wanneer en op welke wijze van de inspraakmogelijkheden gebruik kan worden gemaakt.

De inspraakreacties worden naar de Commissie voor de m.e.r. gestuurd die deze betreft in haar Advies voor de richtlijnen (inspraak Startnotitie) en het Toetsingsadvies (inspraak MER).

6.2 M.e.r.-procedure in relatie tot andere besluitvormingsprocedures

De m.e.r. procedure en de procedure voor de wijziging van het bestemmingsplan doorlopen de volgende stappen (zie figuur in Bijlage 1):

Stap 1: Opstellen en bekendmaking Startnotitie

Het College van GS van de provincie, als formele initiatiefnemer, stuurt de voorliggende startnotitie m.e.r. Park Lingezege naar het coördinerend bevoegd gezag, de gemeente Over-Betuwe.

Gemeente Over-Betuwe, als coördinerend bevoegd gezag, regelt de bekendmaking van de startnotitie. De gemeente stuurt een exemplaar van de startnotitie naar de Commissie m.e.r. en naar de wettelijke adviseurs voor een advies over de richtlijnen. Via een advertentie in lokale en regionale dagbladen wordt vermeld dat de startnotitie ter visie wordt gelegd voor inspraak.

Stap 2: Inspraak startnotitie en vaststelling richtlijnen

Na bekendmaking van de startnotitie volgen zes weken waarin een ieder in de gelegenheid wordt gesteld om – op basis van de startnotitie – schriftelijk of mondeling zijn/haar zienswijze over de vast te stellen richtlijnen van het MER naar voren te brengen. Deze inspraakreacties moeten naar het coördinerend bevoegd gezag worden gestuurd. Deze stuurt de reacties door naar de Commissie voor de milieu-effectrapportage.

De wettelijke adviseurs gebruiken dezelfde periode om hun advies over de richtlijnen van het MER uit te brengen.

De Commissie m.e.r. heeft vanaf de tervisielegging van de startnotitie negen weken de tijd om het Advies voor de richtlijnen van het MER op te stellen. Hierbij houdt de Commissie rekening met de schriftelijk ingebrachte zienswijzen van burgers en belangengroepen en het advies van de wettelijke adviseurs.

De bevoegde gezagen (gemeenten Over-Betuwe en Lingewaard) geven uiterlijk dertien weken na de de tervisielegging van de startnotitie richtlijnen over de inhoud van het MER, op basis van het advies van de Commissie m.e.r.. In de richtlijnen staat beschreven welke alternatieven en welke milieugevolgen en welk detailniveau in het MER moeten worden behandeld. De richtlijnen worden bekend gemaakt aan de initiatiefnemer, de Commissie m.e.r., de adviseurs en aan degene(n) die zienswijzen naar voren hebben gebracht.

Stap 3: Opstellen en bekendmaking MER

De Stuurgroep Park Lingezegen stelt aan de hand van de richtlijnen het MER Park Lingezegen op. De doorlooptijd voor het opstellen van dit rapport is niet aan een voorgeschreven termijn gebonden.

Nadat de Stuurgroep (formeel weer via GS) het MER bij de bevoegde gezagen heeft ingediend, moeten de bevoegde gezagen beoordelen of het MER aan de regels voldoet of dat het onjuistheden bevat (aanvaarding). Als het MER niet aanvaardbaar is wordt dat binnen zes weken aan de initiatiefnemer bericht. Na eventuele aanpassingen van het rapport wordt het MER uiterlijk acht weken na indiening bekendgemaakt.

Tegelijk met de tervisielegging van het MER zullen (zo is althans de planning, zie Bijlage 1) de gemeenten ook de ontwerp-intergemeentelijke structuurvisie en de ontwerpbestemmingsplannen bekend maken. Het MER dient immers ter ondersteuning van de besluitvorming over het voornemen zoals vastgelegd in het ontwerpbestemmingsplan.

Stap 4: Inspraak MER

Na bekendmaking van het MER Park Lingezegen volgen zes weken waarin een ieder in de gelegenheid wordt gesteld om schriftelijk of mondeling zijn/haar zienswijze over het MER naar voren te brengen. Deze inspraakreacties moeten eveneens naar het bevoegd gezag worden gestuurd.

Tenslotte zal de Commissie m.e.r. binnen 5 weken na het einde van de termijn van terinzagelegging (in totaal dus 11 weken na bekendmaking) een toetsingsadvies uitbrengen waarin wordt beoordeeld of het MER voldoende informatie bevat, om door de gemeenteraden een besluit over de voorgenomen activiteit te kunnen nemen (vaststellen van de intergemeentelijke structuurvisie en de bestemmingsplannen). In deze toetsing wordt ook rekening gehouden met de binnengekomen zienswijzen.

7 REFERENTIES

- [1] Masterplan Park Lingezege, Stuurgroep Park Lingezege, juli 2008.
- [2] Uitvoeringsprogramma Park Lingezege, Royal Haskoning, maart 2008.
- [3] Visie Park Over-Betuwe, H+N+S
- [4] Visie De Woerdt, Feddes + Olthof
- [5] Park Over-Betuwe, gebiedsperspectief. Stuurgroep Regionaal Park Over-Betuwe, juni 2001.
- [6] Park Over-Betuwe, onderzoek Fietsvoorzieningen. Hauptmeijer verkeer, november 2005.
- [7] Waterkansen Regionaal Park Over-Betuwe, IWACO, 2001.
- [8] Plantoelichting Regionaal Park Over-Betuwe, H+N+S, 2002.
- [9] Regionaal Park Over-Betuwe, ecologische schets. Altenburg & Wymenga, 2002.
- [10] Plantoelichting de Woerdt, deelgebied van Park Lingezege. Feddes/Olthof landschapsarchitecten, 2007.
- [11] Normenstudie WB21, Waterschap Rivierenland, 2006.
- [12] Landschapsontwikkelingsplan Lingewaard, Arcadis, 2005.
- [13] Erfgoedplan Over-Betuwe, 2005.

BIJLAGE 1 PROCEDURESHEMA

Planning	Product/procedurestep m.e.r.-procedure	Product/procedurestep Intergemeentelijke Structuurvisie	Product/procedurestep Bestemmingsplannen
6-10-2008 Begin november 2008	STARTNOTITIE (4 ^e kwartaal 2008)		
	Advies Cie mer voor richtlijnen (4 ^e kwart. '08 / 1 ^e kwart. '09)	Aanbesteden (4 ^e kwartaal)	Aanbesteden (4 ^e kwartaal)
	Inspraak/advies (4 ^e kwartaal)		
	Vaststellen richtlijnen door bevoegd gezag (1 ^e /2 ^e kwartaal)	Opstellen concept Structuurvisie (1 ^e /2 ^e kwartaal)	Opstellen concept-b.pl. (1 ^e /2 ^e kwartaal)
	(Opstellen) MER (1 ^e /2 ^e kwartaal)	Inrichtingsschetsen/Ontwerpen	Inrichtingsschetsen/Ontwerp
	Aanvaarding MER door bevoegd gezag (3 ^e kwartaal)	Info-/inloopavond concept-SV (begin juli '09)	Info-/inloopavond concept-b.pl. (begin juli '09)
	Toetsingsadvies Cie mer (4 ^e kwartaal)	Vrijwillig voorovi? (3 ^e kwart.)	Onderzoeken (1 ^e /2 ^e kwart.)
	Inspraak/advies (6 wkn) (4 ^e kwartaal)	Terinzagelegging ontwerp SV (zienswijzen; 6 wkn); (4 ^e kwartaal)	Verplicht Vooroverleg (3 ^e kwart.)
			Terinzagelegging ontwerp bestemmingsplannen (zienswijzen; 6 wkn) (4 ^e kwartaal)
		Vaststelling Structuurvisie (2 ^e kwartaal)	Vaststelling Bestemmingsplannen (2 ^e kwartaal)
		Bekendmaking (2 ^e kwartaal)	Beroep
			Raad van State
			Inwerkingtreding
2010			

BIJLAGE 2 BELEID

Provinciaal beleid

Ecologische Hoofdstructuur

De EHS in het streekplan Gelderland 2005 is onderverdeeld in EHS natuur, EHS verweving en EHS verbindingzone. In het streekplan is Park Lingezegen (zie Kaart 2 in de bijlage) grotendeels aangeduid als EHS- verbindingzone (deelgebied De Park, een klein deel van deelgebied Het Waterrijk, deelgebied Het Landbouwland, een behoorlijk deel van deelgebied De Buitens en het grootste deel van deelgebied De Woerdt.) Bijna het volledige deelgebied Het Waterrijk en de Linge zijn aangeduid als EHS-natuur. In de geplande provinciale structuurvisie 'Herbegrenzing EHS' (besluitvorming in provinciale staten verwacht eind 2008) zullen de Rijkerswoerdse Plassen en de omgeving w.o. de zgn. "recreatiestrip" in deelgebied Het Waterrijk buiten de EHS worden gelaten. De overige gronden van het parkgebied, waaronder ongeveer de helft van deelgebied De Buitens, vallen buiten de EHS.

Doel van het aanduiden van Park Lingezegen als EHS in het streekplan is geweest, dat bij de aanleg van het park voldoende aandacht besteed wordt aan het creëren van een ecologische relevante groenstructuur. In de streekplanuitwerking "Kernkwaliteiten en omgevingscondities van de Gelderse ecologische hoofdstructuur" zijn binnen het parkgebied ecologische verbindingzones voorzien van het model "ijsvogelvlinder" en "rietzanger". Deze leggen respectievelijk een oost-west verbinding (langs de Linge) en een noord-zuid verbinding tussen Rijn en Waal.

Op grond van het streekplan geldt (als essentiële beleidsuitspraak) voor al deze EHS-categorieën de zgn. "nee, tenzij-benadering". Dit stringente beleid houdt in dat bestemmingswijziging niet mogelijk is als daarmee de wezenlijke waarden en kenmerken van het gebied *significant* worden aangetast, tenzij er *geen reële alternatieven* zijn en er sprake is van *redenen van groot openbaar belang*. Daarbij is in principe niet onderscheiden naar de aard van de EHS (Natuur, Verweving of Verbinding). Dit beleid impliceert dat het realiseren van intensieve recreatie, woningbouw en dergelijke binnen de EHS in beginsel niet zonder meer mogelijk is¹⁶.

Grote delen van deelgebied Het Waterrijk en twee percelen binnen deelgebied De Park zijn op de Beschermingskaart van het streekplan aangeduid en in het Waterhuishoudingsplan als "Natte natuur" aangemerkt. In streekplan is voor deze gebieden o.a. het volgende beleid opgenomen:

"Voor wat betreft de significante aantasting in het 'nee-tenzij' beleid (par. 2.7.1), geldt voor de natte delen van de EHS en voor de HEN-wateren dat ruimtelijke ingrepen/ontwikkelingen niet mogen leiden tot verlaging van de grondwaterstand in en om de natte natuur of (bij wateren) tot verslechtering van de waterkwaliteit en aantasting van de morfologie van de beken en waterlopen.

¹⁶ In het kader van de ontwikkeling van het park zal een herbegrenzing van de EHS en de zoekzones landschapsversterking plaats vinden (ze worden 'op maat gesneden' naar de plannen van het park). Procedureel zal het zo geregeld worden dat deze herbegrenzings worden opgenomen in de intergemeentelijke structuurvisie en dat deze structuurvisie voor die onderdelen ook door de provincie wordt vastgesteld.

Waterberging

Met de streekplanuitwerking van 19 december 2006 is het zoekgebied voor waterberging in deelgebied Het Waterrijk geschrapt. De streekplanherziening zet voor wat betreft het park in plaats daarvan in op waterberging in te verruimen watergangen. In de streekplanuitwerking is voor dergelijke gebieden het volgende streekplanbeleid opgenomen:

“Bij het werken aan de watergangen is rekening te houden met de landschappelijke context en de cultuurhistorische betekenis belangrijk. Het dient bij te dragen aan een landschap met een hoge kwaliteit.

Meer specifiek ten aanzien van Park Lingezege wordt nog het volgende opgemerkt in de streekplanuitwerking:

In het Lingesysteem zijn bij verbreding van watergangen aan de bovenloop functiecombinaties mogelijk met ecologie (ecologische verbindingzones) en recreatie/ecologie (Park Lingezege). In park Lingezege (.....) is de landschappelijke en cultuurhistorische kwaliteit¹⁷ van belang als ingang voor ontwerp.

Grondwaterbescherming

In het zuiden van deelgebied de Woerd is een grondwaterbeschermingsgebied gelegen. Dat betekent dat het grondwaterbeschermingsgebiedenbeleid zoals opgenomen in de structuurvisie (voorheen het streekplan) van toepassing is. Dat houdt in dat toekomstige bestemmingen geen groter risico voor de waterwinning mogen vormen dan de bestaande bestemming.

Archeologie en cultuurhistorie

Binnen het plangebied zijn archeologische vindplaatsen en archeologische monumenten aanwezig (zie Kaart 5 in de bijlage). Daarnaast heeft vrijwel het gehele plangebied een hoge of middelhoge archeologische verwachtingswaarde.

De provincie vraagt in het streekplan dat bij de ruimtelijke planvorming de initiatiefnemer in een vroeg stadium archeologisch (voor)onderzoek moet hebben uitgevoerd. Verder moeten bestemmingsplannen worden aangepast aan de archeologische kwaliteiten.

In het streekplan is de Cultuurhistorische Beleidskaart opgenomen. De Cultuurhistorische Beleidskaart geeft de cultuurhistorische identiteitsdragers van regio's weer. De provincie hanteert deze kaart om bij ruimtelijke ontwikkeling actief bij te dragen aan behoud, herstel en ontwikkeling van cultuurhistorische kwaliteiten. Voor de inrichting van Park Lingezege zijn enkele van de identiteiten van het Rivierengebied relevant: de identiteit *Gelaagd landschap* (het complexe als dan niet begraven driedimensionale patroon van gelaagdheid als gevolg van 5000 jaar bewoning), de identiteit *Strijd en leven met het water* en identiteit *Grens en Front* (forten, de IJssellinie).

Gemeente Lingewaard

In het gemeentelijk ruimtelijk beleid van Lingewaard is op hoofdlijnen al geruime tijd rekening gehouden met de planontwikkeling voor het Park Lingezege. De doelstellingen van het parklandschap zijn dan ook in een aantal lokale beleidsnota's terug te vinden. In aanvulling daarop is vanuit het Lingewaardse beleid het volgende van belang.

¹⁷ Onder andere wordt hierbij gedacht aan het bijzondere systeem van aan- en afvoer van water dat typisch is voor de Linge.

Landschapontwikkelingsplan

Het plangebied voor Park Lingezege [12] is aan de oostzijde bij Klein Baal (Haalderen) in het open polderlandschap vrij abrupt begrensd. Dit open polderlandschap loopt echter door langs de Linge in oostelijke richting. Terughoudendheid met verdichting en het behoud van plekken waar nog sprake is van het traditionele weidse uitzicht over het kleikomgebied, is voor de gemeente van belang. Om die reden zal bij de uitwerking van ideeën over landgoed-ontwikkeling, nieuwe erven en dergelijke ook gelet worden op de impact op de omgeving en met name op het open karakter van het landschap. Dat betekent ook dat 'niet elke plek' geschikt is voor ontwikkelingen die tot verdichting leiden.

Recreatie

Een belangrijke kwaliteit die beter kan worden benut is de recreatieve (en toeristische) waarde van het gebied. Omdat die recreatieve potentie voor een belangrijk deel samenhangt met de landschappelijke aantrekkingskracht van het rivierenlandschap, geldt ook hier dat niet elke plek en niet elke vorm van recreatie zomaar kan. Het 'incasseringsvermogen' van het traditioneel open landschap tussen de rivieren is niet onbegrensd en met de inpassing van een bovenregionaal programma dient zeer zorgvuldig worden omgegaan. Wel wil de gemeente graag meewerken aan een ontwikkelingsgericht programma dat inpasbaar is in het landschap en dat ook de eigen inwoners en eigen economie bedient. Landschapsbeleid beperkt zich niet tot behoud en bescherming.

Infrastructuur

Het is gewenst om de verkeersstructuur en verkeersstromen zo aan te passen dat ze beter dan nu passen bij het gewenste park-karakter van het gebied.

Gemeente Overbetuwe

Archeologie en cultuurhistorie

In het Erfgoedplan Overbetuwe [13] is een integraal kader met beleidsvoornemens gegeven om het cultuurhistorische erfgoed beter te verankeren in de ruimtelijke planvorming, beter zichtbaar te maken in de gemeente Overbetuwe en de educatieve en recreatieve waarde ervan te verhogen. Bijna voor geheel dorp Elst en omgeving geldt een hoge archeologische verwachtingswaarde.

Voor Park Lingezege wordt in het Erfgoedplan met name aanbevolen om ontwikkelingen zorgvuldig te laten plaatsvinden¹⁸ en waar mogelijk archeologisch te laten begeleiden.

Archeologische presentaties, bijvoorbeeld een openluchttheater, dienen bij voorkeur op non-destructieve wijze aangelegd te worden. Vertaalslagen dienen verband te houden met de (historische bewoning en bewoners van de) plek én samenhang te vertonen met de presentaties elders in de gemeente Overbetuwe.

¹⁸ Aanplant van bomen bijvoorbeeld kan schadelijk zijn voor het bodemarchief.

In het Erfgoedplan wordt geadviseerd om te streven naar behoud van de huidige staat (streven naar extensieve vormen van grondgebruik). Verder dienen bodemingrepen dieper dan de huidige bouwvoor vermeden te worden. Bij planvorming en voorafgaand aan vergunningverlening dient vroegtijdig archeologisch onderzoek (AO) plaats te vinden dient gestreefd te worden naar inpassingen van terreinen met archeologische status.

In het Erfgoedplan worden voor het Park Lingezegen aanbevelingen gedaan voor erfgoededucatie en toerisme en recreatie.

Landschapsbeleid

In het Landschapsbeleidsplan Elst (1997) zijn de volgende aandachtspunten voor Park Lingezegen aangegeven:

- Behoud van bijzondere elementen zoals boerderijen en karakteristieke beplantingen. De buitenplaatsen De Park en Santacker zijn belangrijke karakteristieke elementen binnen het regionaal landschapspark.
- De Linge als recreatieve en landschappelijke schakel, een recreatieve waterstructuur gekoppeld aan de Linge: recreatiewater en -oevers.
- Structuurlijnen van oude wegen, het zicht op de kerktoren van Elst.
- De inrichting van natuurterreinen, zoals bos, (geïsoleerd) water, moeras.
- Defensiedijk als visuele scheiding tussen Westeraam en het regionaal landschapspark. Gesloten beplanting op de dijk is minder gewenst, niet alleen vanuit cultuurhistorisch oogpunt, maar ook voor de ontwikkeling van een matig voedselrijke tot voedselarme vegetatie met een gradiënt droog-vochtig (vergelijk ook voorbeelden in Arnhem-zuid).
- Behoud van landbouw als plaatselijke functie in het park: agrarische enclave(s) rondom enkele bestaande boerderijen.

In januari 2008 is de gemeente Overbetuwe gestart met het actualiseren van het beleid voor het buitengebied. Daarvoor stelt de gemeente een Landschapontwikkelingsplan (LOP) op ter actualisatie van de landschapsbeleidsplannen van de drie voormalige gemeenten.

Kadernota Visie op Ruimte (2004)

De gemeente heeft haar ruimtelijk beleid vastgelegd in de Kadernota Visie op Ruimte. De Kadernota geeft een samenhangend beeld van zoekgebieden voor wonen, werken en sportvoorzieningen op de lange termijn. De druk op de gemeente om de stedelijke ontwikkeling verder vorm te geven in het oostelijke deel van de gemeente is groot. Om te voorkomen dat de ontwikkelingen van het stedelijk gebied het landelijk gebied overspoelen is in de Kadernota tussen deze gebieden een duidelijke grens getrokken. Hierdoor ontstaat de mogelijkheid binnen de gemeente voor het zowel ontwikkelen van een stedelijk gebied met een hoog voorzieningenniveau als een meer groen, landelijk gebied.

Recreatie en Toerisme

In voorbereiding is een Beleidsplan Recreatie en Toerisme waarin een visie wordt gegeven op de toeristisch-recreatieve ontwikkeling van de gemeente Overbetuwe.

Stadsregio Arnhem-Nijmegen

In het door de stadsregio in 2006 vastgestelde Regionale Structuurplan (RSP 2005 – 2020, tegenwoordig status van Provinciaal Beleid) staan de volgende voor het Park relevante zaken:

Het regionale landschapspark is meer dan alleen Park Lingezegen. Voor andere onderdelen van het regionaal landschapspark zal de stadsregio zelf als project- en/of procesleider optreden. Specifiek start de stadsregio met de concrete realisatie van het

recreatieve routenetwerk in de regio. Dit routenetwerk voor langzaam verkeer is in dit Regionaal Plan in beeld gebracht, maar vereist nadere uitwerking, concrete gebiedsontwerpen en aanleg van ontbrekende schakels. Prioriteit hebben de ontbrekende of onvolledige noord-zuidroutes tussen en over de rivieren. Het uiteindelijke netwerk zal breed in de markt gezet worden als een regionaal toeristisch-recreatief produkt.

Zoekzones landschapsversterking

Het streekplan geeft regio's de mogelijkheid om zogenaamde zoekzones landschappelijke versterking aan te wijzen. In het regionaal structuurplan voor de Stadsregio Arnhem Nijmegen, dat sinds 1 juli de status van provinciale structuurvisie heeft zijn "zoekzones landschapsversterking" opgenomen. Een aantal van deze zoekzones ligt binnen het parkgebied (globaal de deelgebieden De Park en De Buitens). Nieuwe rode ontwikkelingen in deze gebieden dienen substantieel bij te dragen aan het verbeteren van het landschap.

In de op te stellen intergemeentelijke structuurvisie wordt beoogd dit ingeperkt tot delen van De Buitens.

Zoekzone perifere detailhandel

In het RSP is een zoekzone voor de vestiging van perifere detailhandel aangewezen rond de A325 tussen Arnhem en Nijmegen. In het Masterplan Park Lingezegen is deze zoekzone niet langer opgenomen. Daarom zal deze ook in de op te stellen Intergemeentelijke structuurvisie geen plaats krijgen.

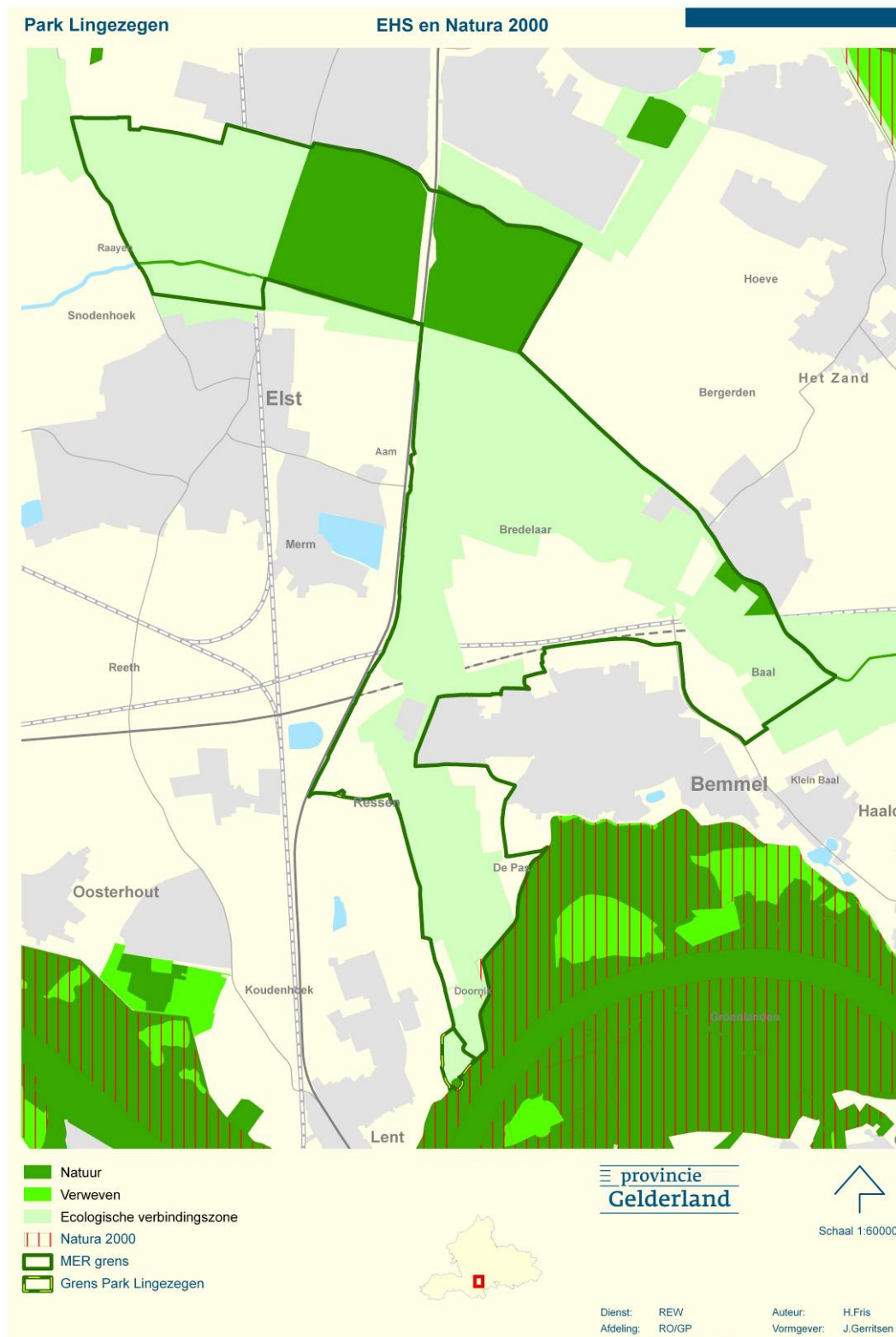
Waterschap

Waterschap Rivierenland heeft geen specifiek beleid voor Park Lingezegen. Er is uiteraard wel relevant generiek beleid:

- Voor berging betreft dat de Normenstudie Rivierenland die is opgesteld in het kader van WB21. In deze studie is nagegaan wat de inundatierisico's zijn bij extreme neerslag. Vervolgens zijn maatregelen geformuleerd om inundatie te voorkomen. Daarbij is gedifferentieerd naar de functies van een gebied: de kans op inundatie van een stedelijk gebied mag minder vaak voorkomen dan van bijvoorbeeld grasland;
- De waterkwaliteitsdoelstellingen volgen uit de uitwerking van de Europese kaderrichtlijn water. Het waterschap is momenteel bezig met het uitwerken van de concrete doelen voor de verschillende stroomgebieden;
- Het waterschap wil haar oppervlaktewater graag ten dienste stellen van recreatie. Ze zien dat als een passieve taak: ze nemen niet zelf het voortouw, maar werken mee als derden initiatief nemen.

BIJLAGE 3 KAARTEN

Kaart 2 EHS en Natura 2000 gebieden



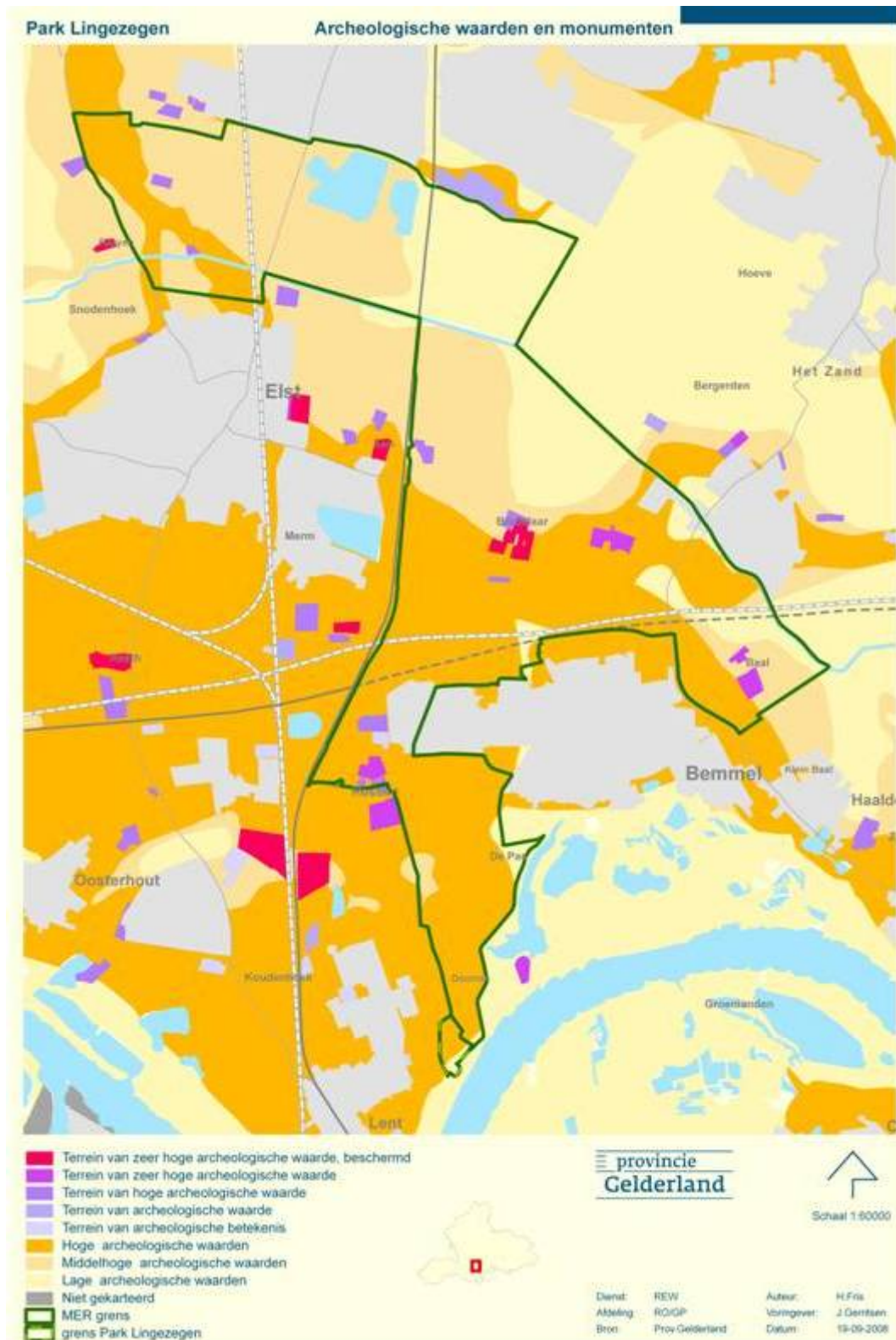
Kaart 3 Geomorfologie



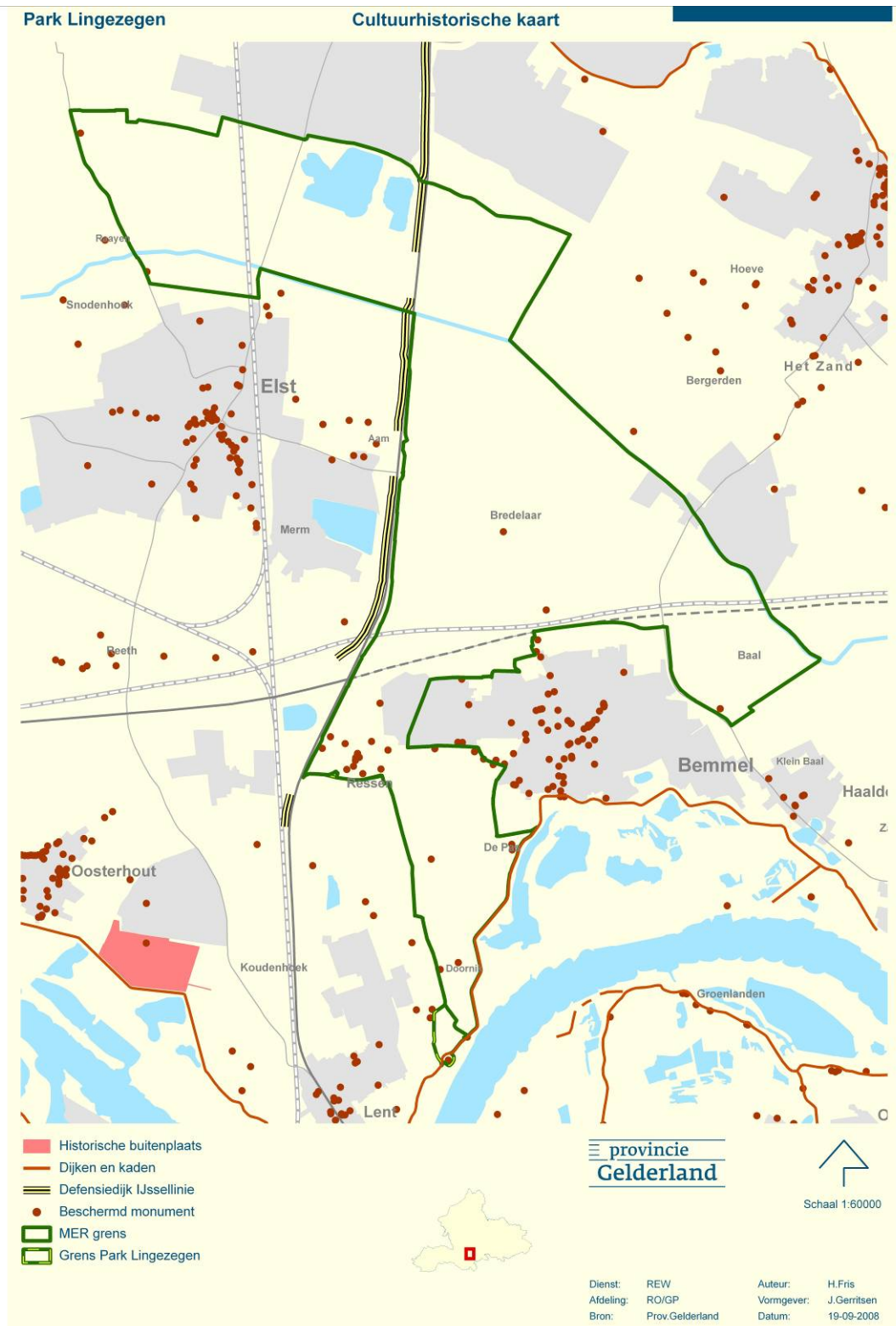
Kaart 4 Waterlopen



Kaart 5 Archeologische verwachtingswaarden



Kaart 6 Cultuurhistorische waarden



=O=O=O=