

## **STARTNOTITIE UITBREIDING MERCURIA LOCATIE MTF3**

MERCURIA TERMINALS FLUSHING BV

17 oktober 2008

B02024/CE8/059/000016



# Inhoud

<b>1</b>	<b>Inleiding</b>	<b>5</b>
1.1	Mercuria Terminals Flushing BV	5
1.2	Uitbreidingsplannen Mercuria op MTF3	5
1.3	Waarom deze startnotitie	6
1.4	Betrokken partijen en procedure	7
1.5	Leeswijzer	8
<b>2</b>	<b>Analyse en doelstelling</b>	<b>9</b>
2.1	Waarom uitbreiden?	9
2.2	VOORGENOMEN ACTIVITEIT Mercuria	10
2.3	locatiekeuze	11
<b>3</b>	<b>Voorgenomen activiteit en alternatieven</b>	<b>13</b>
3.1	Inleiding	13
3.2	Alternatieven	13
3.2.1	Voorgenomen activiteit	13
3.2.2	Nulalternatief / referentiesituatie	15
3.2.3	Meest milieuvriendelijke alternatief	16
<b>4</b>	<b>Huidige situatie, autonome ontwikkeling en effecten</b>	<b>17</b>
4.1	Inleiding	17
4.2	Scope van het MER	17
4.3	Beoordelingskader	17
4.4	Huidige situatie en autonome ontwikkeling	19
4.4.1	Natuur (ecologie)	19
4.4.2	Veiligheid	21
4.4.3	Bodem	21
4.4.4	Lucht en geur	22
4.4.5	Geluid	22
4.4.6	Energie	22
4.4.7	Afvalstoffen	22
4.4.8	Water	23
4.4.9	Landschap	23
4.4.10	Cultuurhistorie	24
4.4.11	Archeologie	25
4.5	Mogelijke effecten	26
4.6	Doorkijk naar de toekomst	29
<b>5</b>	<b>Beleidskader en te nemen besluiten</b>	<b>31</b>
5.1	Inleiding	31
5.2	Internationaal	31
5.3	Nationaal	34
5.4	Provinciaal	40

5.5	Lokaal	43
5.6	Vergunningensituatie Mercuria	44
5.7	Te nemen besluiten	44
5.8	Overige te nemen besluiten	44
<b>Colofon</b>		<b>45</b>

# HOOFDSTUK 1 Inleiding

## 1.1 MERCURIA TERMINALS FLUSHING BV

**AANKOOP TERMINALS VAN PETROPLUS TANKSTORAGE VLISSINGEN BV IN 2007** De core business van Mercuria Terminals Flushing BV is het op- en overslaan van vloeibare aardolieproducten. In mei 2007 werden de terminals in Vlissingen op de locaties Oosterhavenweg, Westerhavenweg en Vlissingen Oost gekocht van het toenmalige Petroplus Tankstorage Vlissingen BV. Dit werd omgedoopt tot Mercuria Terminals Flushing BV. Mercuria Energy Holding BV is eigenaar van Mercuria Terminals Flushing BV.

### **MERCURIA**

Daar waar in deze notitie "Mercuria" wordt aangehaald wordt Mercuria Terminals Flushing BV bedoeld.

**BLENDEN** De drie locaties in Vlissingen zijn geschikt voor het accepteren van binnenvaartschepen en zeeschepen. Naast het op- en overslaan van producten worden door het bijmengen van bepaalde vloeistoffen bij het product de stoffeigenschappen verbeterd, het zogenaamde blenden.

**MERCURIA IS GEEN EIGENAAR** Mercuria voorziet het achterland (Nederland, Duitsland en België) van aardolieproducten. De handel wordt gedreven met organisaties over de hele wereld. Mercuria is zelf geen eigenaar van de producten, zij faciliteert alleen de op- en overslag hiervan.

## 1.2 UITBREIDINGSPLANNEN MERCURIA OP MTF3

Op de locatie Vlissingen Oost zijn momenteel 2 opslagtanks van ieder 30.000 m<sup>3</sup> in gebruik (het zogenaamde MTF3). Mercuria beschikt over de benodigde (milieu-) vergunningen voor de bestaande opslagtanks en de daarbij behorende bedrijfsactiviteiten.

**MTF3**

Onderstaand is een afbeelding van de locatie Vlissingen Oost weergegeven met een indruk van de omgeving.

**Afbeelding 1.1**

Huidige situatie MTF3 op industrieterrein Vlissingen Oost

Blauw: terrein Mercuria

**UITBREIDING 350.000 M<sup>3</sup>**

Fase 1: 150.000 m<sup>3</sup>

Fase 2: 200.000 m<sup>3</sup>

Gezien de huidige marktontwikkelingen en contracten die Mercuria heeft afgesloten wil zij de opslagcapaciteit uitbreiden door het bouwen van nieuwe tanks. De wens is om in totaal 350.000 m<sup>3</sup> aan opslagcapaciteit bij te bouwen. De uitbreiding zal verdeeld worden over een tweetal fasen. In fase 1 wordt 150.000 m<sup>3</sup> aan opslagcapaciteit bijgebouwd en in fase 2 nog eens 200.000 m<sup>3</sup>. In paragraaf 2.2 van deze startnotitie is de voorgenomen activiteit nader toegelicht.

**1.3****WAAROM DEZE STARTNOTITIE**

De geplande uitbreiding aan opslagcapaciteit bedraagt ca. 350.000 m<sup>3</sup>. In het Besluit milieueffectrapportage 1994 (verder besluit m.e.r.) is aangegeven voor welke activiteiten een milieueffectrapport (MER) opgesteld moet worden en voor welke activiteiten een m.e.r.-beoordelingsprocedure moet worden doorlopen.

Over de opslag van vloeibare aardolieproducten zijn in het besluit m.e.r. de volgende bepalingen opgenomen, concreet voor de situatie van Mercuria:

**M.E.R.-PLICHT**

- Er geldt een m.e.r.-plicht bij de uitbreiding van een inrichting bestemd voor de opslag van aardolieproducten, in gevallen waarin de activiteit betrekking heeft op een inrichting met een opslagcapaciteit van 200.000 ton of meer.

**M.E.R.-BEOORDELINGSPLICHT**

- Er geldt een m.e.r.-beoordelingsplicht bij de uitbreiding van een inrichting bestemd voor de opslag aardolieproducten, in gevallen waarin de activiteit betrekking heeft op een opslagcapaciteit van 150.000 m<sup>3</sup> of meer.

## M.E.R.-TRAJECT VOOR VOLLEDIGE UITBREIDING

In de eerste fase van de uitbreiding is al sprake van een overschrijding van de drempelwaarde voor de m.e.r.-beoordelingsplicht. Omdat de tweede fase van de uitbreiding al voorzien is, is besloten direct een m.e.r.-procedure te doorlopen waarin de totale uitbreiding wordt beschouwd.

Het MER zal gebruikt worden ter ondersteuning van de besluitvorming betreffende een revisie Wet milieubeheer aanvraag.

## 1.4

### BETROKKEN PARTIJEN EN PROCEDURE

#### *Initiatiefnemer*

Mercuria Terminals Flushing BV

Bezoekadres: Oosterhavenweg 14  
4382 NL Vlissingen

Postadres: Postbus 313  
4380 AH Vlissingen

Tel: +31(0)118 - 492820

Fax: +31(0)118 - 492829

Contactpersoon: de heer H. Zweedijk (manager QHSSE)

#### *Bevoegd gezag*

##### *Gedeputeerde Staten*

Het College van Gedeputeerde Staten van Zeeland

Bezoekadres: Het Groene Woud 1  
4331 NB Middelburg

Postadres: Postbus 165  
4330 AD Middelburg

Tel: +31(0)118 - 631700

Fax: +31(0)118 - 634756

Contactpersoon: de heer H. Verbruggen (beleidsmedewerker Bedrijven)

#### *Commissie voor de milieueffectrapportage (commissie m.e.r.)*

De Commissie m.e.r. adviseert het bevoegd gezag in een "Advies voor Richtlijnen" over welke onderwerpen in het milieueffectrapport (MER) aan de orde moeten komen. De Commissie m.e.r. beoordeelt de startnotitie, de inspraakreacties en ingebrachte adviezen en betreft deze bij het opstellen van de adviesrichtlijnen.

De Commissie m.e.r. zal het MER toetsen aan de richtlijnen die - op basis van de adviesrichtlijnen - zijn opgesteld door het bevoegd gezag. Hierbij toetst de commissie m.e.r. op juistheid en volledigheid van informatie en de wettelijke regels voor de inhoud van een MER. Het bevoegd gezag gebruikt dit toetsingsadvies vervolgens bij de besluitvorming over de vergunningaanvragen van Mercuria.

#### *Inspraak en richtlijnen*

De m.e.r.-procedure begint met de publicatie van deze startnotitie, waarin Mercuria als initiatiefnemer het voornemen bekendmaakt om haar opslagcapaciteit en bijbehorende activiteiten uit te breiden.

Deze startnotitie wordt 6 weken ter inzage gelegd. In deze periode kunt u inspreken en aangeven wat naar uw mening in het MER zou moeten worden onderzocht om een goed besluit te kunnen nemen. Schriftelijke inspraakreacties op de startnotitie kunnen worden verzonden naar Gedeputeerde Staten van de provincie Zeeland.

## 1.5

### **LEESWIJZER**

In deze startnotitie wordt in hoofdlijnen ingegaan op:

- Analyse en doelstelling van de voorgenomen activiteit (hoofdstuk 2).
- De voorgenomen activiteit, alternatieven en varianten (hoofdstuk 3).
- De huidige situatie, de autonome ontwikkeling en een indicatie van de te onderzoeken effecten (hoofdstuk 4).
- Het beleidskader, te nemen besluiten en procedures die van belang zijn rond de besluitvorming over de voorgenomen activiteit (hoofdstuk 5).



## HOOFDSTUK

## 2 Analyse en doelstelling

## 2.1

**WAAROM UITBREIDEN?***De markt*

**TEKORT OPSLAGCAPACITEIT** Mede door veranderende consumptiepatronen van aardolieproducten bestaat er een toenemende (geografische) onbalans tussen vraag en aanbod op de oliemarkten. De onbalans leidt enerzijds tot export van groeiende overschotten en anderzijds tot toenemende import van producten. De vraag naar opslagcapaciteit neemt daardoor toe. Door de uitbreiding zal Mercuria zowel bestaande als nieuwe klanten de mogelijkheid bieden hun positie in Europa te versterken.

**BLENDEN AAN TERMINALS  
OVERGELATEN** De vraag naar aardolieproducten zoals biobrandstoffen en verschillende productspecificaties is toegenomen. Dit heeft geleid tot een toenemende aanvoer van meer aardolieproducten. Daarbij is het conform strikte productspecificaties kunnen blenden van verschillende kwaliteiten van toenemend belang. Dit wordt steeds meer aan terminals overgelaten.

**PRODUCT DIVERSIFICATIE** Daarnaast is er sprake van product diversificatie. Doordat er meer verschillende producten moeten worden opgeslagen neemt de vraag naar opslagcapaciteit en opslagvoorzieningen toe.

**VERVANGING OUDE TANKS** Tenslotte is een groot aantal tanks in de Europese havens al tientallen jaren oud. Deze tanks voldoen niet meer aan de stand der techniek en de (strengere) milieuwet- en regelgeving. Deze tanks moeten worden vervangen.

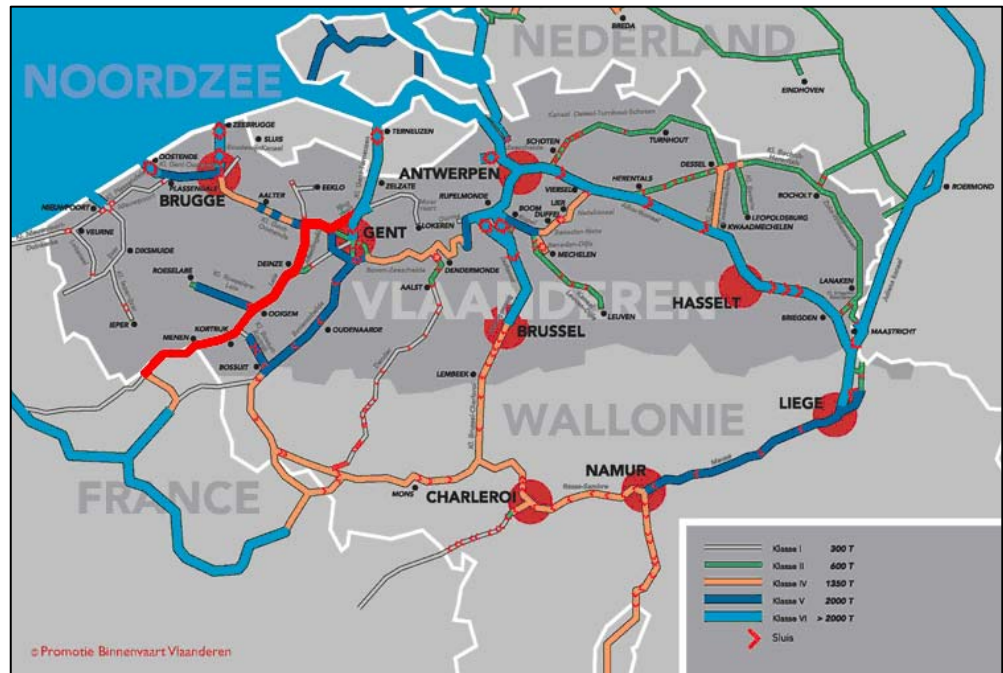
*Geplande ontwikkelingen*

**OPWAARDERING SEINE-  
SCHELDE** Frankrijk en Vlaanderen bereiden zich voor op de opwaardering van de verbinding Seine-Schelde. Dit is een scheepvaartverbinding voor schepen tot 4.500 ton tussen de Franse grens en het kanaal Gent-Terneuzen. Studies hebben namelijk aangetoond dat de uitbouw van de binnenvaartverbinding Seine-Schelde voor Vlaanderen een interessante investering is. De internationale binnenvaartverbinding tussen het Schelde-bekken en het Seinebekken is opgenomen in het Trans Europees Netwerk (TEN-T) voor goederenverkeer.

In onderstaande afbeelding is het tracé van het project Seine-Schelde in rood aangegeven.

### Afbeelding 2.2

Tracé Seine-Schelde  
Bron: Waterwegen en  
Zeekanaal NV



### 'HUB' TUSSEN ANTWERPEN EN ROTTERDAM

Vlissingen is een 'Hub' tussen Antwerpen en Rotterdam en wil deze functie versterken. Een 'hubterminal' is waar verschillende stromen product samenkomen. De locaties in Vlissingen zijn een centraal knooppunt voor de opslag, distributie, overslag en bewerking van vloeibare aardolieproducten. De haven van Vlissingen heeft momenteel nog beperkte opslagmogelijkheden. Uitbreiding van MTF3 kan de functie versterken.

### VERPLICHTE STRATEGISCHE RESERVES

De Overeenkomst inzake een Internationaal Energieprogramma van het Internationaal Energie Agentschap (IEA) en de Europese Richtlijn<sup>1</sup> verplichten de lidstaten om ten minste 90 dagen reserves aan te leggen van aardolie en aardolieproducten. De fase 1 uitbreiding draagt bij aan de opslagcapaciteit van de strategische voorraad van gasolie.

## 2.2

### VOorgenomen Activiteit Mercuria

Mercuria is voornemens om de opslagcapaciteit op de locatie MTF3 uit te breiden met in totaal 350.000 m<sup>3</sup>. Hiertoe zullen verticale cilindrische bovengrondse opslagtanks worden gebouwd. Er zullen geen opslagtanks uit bedrijf worden genomen.

De uitbreiding wordt gefaseerd uitgevoerd:

- Fase 1: 150.000 m<sup>3</sup>; in gebruik begin 2010.
- Fase 2: 200.000 m<sup>3</sup>; in gebruik name voor 2015.

De realisatie van fase 2 is afhankelijk van de contracten die worden aangegaan. Voor 2015 zal de opslagfaciliteit zijn gerealiseerd.

<sup>1</sup> Europese Richtlijn: 2006/67/EG (58.63 KB) van 26 juli 2006

## 2.3

## LOCATIEKEUZE

Het terrein waarop de uitbreiding is gepland is een opgespoten industrieterrein. In onderstaande afbeelding is een overzicht van de omgeving weergegeven. De locatie waar in de uitbreiding zal plaatsvinden is reeds in eigendom van Mercuria.

## Afbeelding 2.3

Omgeving Vlissingen Oost



Op deze locatie zijn pompen, leidingen e.d. aanwezig die direct kunnen worden gebruikt. Medewerkers van de locaties Oosterhavenweg (MTF1) en Westerhavenweg (MTF2) kunnen ook op de locatie MTF 3 worden ingezet. In Afbeelding 2.4 zijn de locaties van Mercuria in Vlissingen weergegeven.

## Afbeelding 2.4

De locaties van Mercuria in Vlissingen



Op de locatie MTF3 staat momenteel nog een opslagloods die zal worden gesaneerd. Het overige terrein is grasland en bouwrijp industrieterrein (categorie 5).

Volgens het vigerende bestemmingsplan Industrieterrein Vlissingen Oost van de gemeente Vlissingen heeft de locatie de bestemming “zeehaven- en industrieterrein”. De geplande uitbreiding past binnen het huidige bestemmingsplan.

**STRATEGISCHE LIGGING EN  
FYSIEKE RUIMTE  
BESCHIKBAAR**

De locatie MTF3 is strategisch gelegen en er is fysieke ruimte (zwaar industrieterrein) beschikbaar. De haven is geschikt voor het aanleggen van zowel binnenvaartschepen als zeeschepen. Hierdoor kunnen grote hoeveelheden product in één keer worden getransporteerd. Om de locatie te bereiken hoeven ook geen sluizen te worden gepasseerd.

# HOOFDSTUK 3

## Voorgenomen activiteit en alternatieven

### 3.1 INLEIDING

In het MER zal worden onderzocht wat de milieueffecten zijn van de voorgenomen activiteit en van enkele alternatieven.

In het MER worden het voorkeursalternatief (voorgenomen activiteit), het nulalternatief (referentiesituatie) en meest milieuvriendelijke alternatief onderzocht. In onderstaande tabel is aangegeven wat hieronder wordt verstaan.

**Tabel 3.1**  
Voorgenomen activiteit en alternatieven

	Alternatieven	Uitbreiding aan opslagcapaciteit
1	Voorgenomen activiteit	350.000 m <sup>3</sup>
2	Nulalternatief / referentiesituatie	0 m <sup>3</sup>
3	Meest milieuvriendelijke alternatief	Zal tijdens het vaststellen van de milieueffecten worden bepaald

### 3.2 ALTERNATIEVEN

#### 3.2.1 VOORGENOMEN ACTIVITEIT

##### *Opslag*

Mercuria wil uitbreiden met in totaal 350.000 m<sup>3</sup>. De fase 1 uitbreiding is specifiek bedoeld voor de strategische opslag van gasolie. Dit zal gebeuren in drie conventionele tanks van elk 50.000 m<sup>3</sup>. Het gebruik van ringmanteltanks (ook wel cubtanks genoemd) is voor deze grootte technisch niet te realiseren. Tevens is bij deze configuratie rekening gehouden met alle relevante wet en regelgeving<sup>2</sup>. De hoogte van de tanks wordt bepaald door de hoogte die in het bestemmingsplan wordt toegestaan.

In de tanks van de fase 2 uitbreiding kunnen verschillende aardolieproducten worden opgeslagen (klasse 1 tot en met 4). In het MER zal nader worden beschreven welke soorten stoffen op het terrein kunnen worden opgeslagen.

<sup>2</sup> Zo geeft PGS 29 ondermeer aan dat in een tankput voldoende opvangcapaciteit moet zijn om de inhoud van de grootste tank en 10 % van de rest op te vangen. Dit is nauw verwant aan de putwand hoogte. Als deze boven de 4 meter komt zal er sprake zijn van een besloten ruimte. Een grotere tank is daarom niet mogelijk omdat dan de putwand hoger wordt dan 4 meter.



**VEILIGHEIDSMATREGELEN  
AFHANKELIJK VAN  
OPGESLAGEN PRODUCT**

*Veiligheidsvoorzieningen*

De tanks worden uitgevoerd als stalen atmosferische tanks met vaste daken. De tanks worden standaard voorzien van een aantal veiligheidsvoorzieningen zoals over- en onderdrukbeveiliging en temperatuurmeting. De gegevens die met deze systemen worden verzameld, worden bewaakt in de centrale controlekamer op de Oosterhavenweg. Afhankelijk van het product dat daadwerkelijk wordt opgeslagen worden de tanks voorzien van specifieke milieu- en veiligheidsvoorzieningen, zoals:

- Een stikstof doseerunit voor licht ontvlambare producten. Hierdoor wordt ervoor gezorgd dat het zuurstofpercentage boven het product sterk wordt gereduceerd. Dit dient tevens om het product tegen kwaliteitsverlies te beschermen.
- Inwendige drijvende daken voor producten met hogere dampspanning.
- Dampverwerkingsinstallatie voor het behandelen van vrijkomende productdampen.
- Dampretourleiding om emissie van productdampen bij verladingsactiviteiten te voorkomen / beperken. De dampretourleidingen kunnen worden voorzien van extra beveiligingen zoals vlamkerende roosters en detonatiezekeringen.
- Dampafgifteleiding voor het gecontroleerd op een veilige afstand aflaten van vrijkomende dampen bij verlading.

Hierbij geldt als uitgangspunt dat voldaan wordt aan de eisen uit de richtlijn PGS 29.

*Bodem en Water*

Tevens zullen de opslagtanks zo zijn uitgerust dat bodemverontreiniging wordt voorkomen. De tanks worden voorzien van lekdetectie en niveaualarmering. Het materiaal van de tanks is bestand tegen inwerking van de opgeslagen producten.

In het eindrapport "Bodembescherming atmosferische bovengrondse opslagtanks" (Bobo-richtlijn) staat op welke wijze emissies naar de bodem kunnen worden voorkomen. De Bobo-richtlijn biedt het bedrijfsleven en de overheid een hulpmiddel voor nieuwe en bestaande voorzieningen en maatregelen. In de Nederlandse richtlijn bodembescherming (NRB) wordt ook naar deze systematiek verwezen. Overige bodembeschermende maatregelen en voorzieningen zullen worden gerealiseerd volgens de daarvoor geldende regelgeving, zoals de NRB, Bobo-richtlijn<sup>3</sup> en CUR-richtlijnen<sup>4</sup>.

Hemelwater wordt afgevoerd via een olie/slibafscheider naar het bestaande rioleringsstelsel. Er zal geen lozing zijn naar oppervlaktewater plaatsvinden.

<sup>3</sup> Bodembescherming atmosferische Bovengrondse Opslagtanks.

<sup>4</sup> Civieltechnisch Centrum Uitvoering Research en Regelgeving.

**Afbeelding 3.5**

Bestaande opslagtank (terrein MTF1).

***Afvalstoffen***

Door het gebruik van dedicated piping (hierbij de pijpleiding slechts wordt gebruikt voor één product) wordt het ontstaan van afvalstoffen sterk beperkt. Er komt een minimale hoeveelheid aan afvalstoffen vrij.

***Energie***

Binnen de inrichting zal energie worden gebruikt voor de elektrische aandrijvingen van de pompen (alleen bij overslag), en voor ondersteunende activiteiten zoals verlichting en verwarming (productbehoud).

Het energieverbruik is sterk afhankelijk van het aantal en de duur van de op- en overslagactiviteiten. Wanneer geen overslag plaatsvindt is er sprake van een minimaal energieverbruik.

***Overslag***

Aan- en afvoer van product voor de fase 1 uitbreiding zal enkel plaatsvinden per binnenvaartschepen en zeeschepen. De verwachting is dat slecht enkele malen per jaar een schip aanlegt voor het laden en lossen.

Voor de fase 2 uitbreiding wordt de mogelijkheid nog open gehouden om aan- en afvoer ook per trein (railcars) of per as (tankauto) plaats te laten vinden.

Ten behoeve van aanvoer per schip zijn twee steigers aanwezig, zie afbeelding 1.1. Bij deze steigers kunnen zowel binnenvaart- als zeeschepen aanleggen. Ten behoeve van aan- en afvoer per spoor zijn momenteel voorzieningen aanwezig in de vorm van een emplacement. Wanneer aan- en afvoer per as gaat plaatsvinden, zullen overslag- en ontsluitingsvoorzieningen worden ingericht.

**3.2.2****NULALTERNATIEF / REFERENTIESITUATIE**

Om de doelen van Mercuria te verwezenlijken is het nodig dat de voorgenomen activiteit of een vergelijkbare activiteit wordt uitgevoerd. In principe is er dus geen nulalternatief. Het niet uitbreiden van de terminal wordt daarom beschouwd als de referentiesituatie.

Bij dit alternatief is er dus geen sprake van uitbreiding aan opslagcapaciteit op het terrein MTF3. De 2 bestaande tanks á 30.000 m<sup>3</sup> zullen wel behouden blijven.

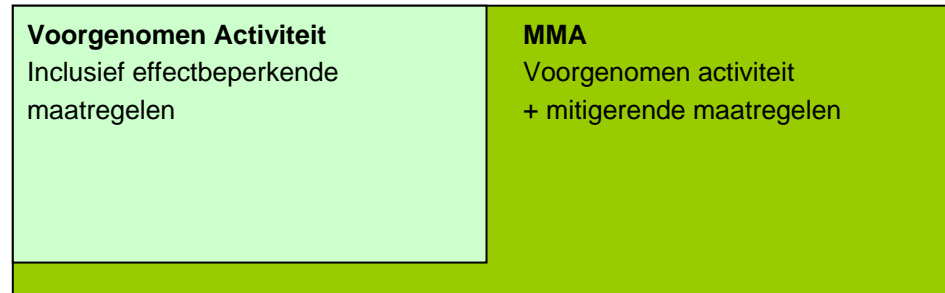
### 3.2.3

#### MEEST MILIEUVRIENDELIJKE ALTERNATIEF

Het meest milieuvriendelijke alternatief (MMA) zal tijdens het vaststellen van de milieueffecten uit de alternatieven worden bepaald. In onderstaande afbeelding is schematisch aangegeven hoe de voorgenomen activiteit en het MMA zich tot elkaar verhouden.

#### Afbeelding 3.6

Onderscheid tussen  
Voorgenomen Activiteit en  
MMA



#### ZOWEL EFFECTBEPERKENDE MAATREGELEN ALS MITIGERENDE MAATREGELEN VOORKOMEN OF VERMINDEREN NEGATIEVE EFFECTEN

Het MMA wordt geformuleerd op basis van de beschrijving van de alternatieven en de daarbij optredende emissies naar het milieu. Het MMA bestaat uit de voorgenomen activiteit met mitigerende maatregelen die zinvol kunnen zijn om eventuele nog resterende negatieve milieugevolgen te mitigeren. Voorwaarde hierbij is dat het MMA, enerzijds de meest milieuvriendelijke oplossing is, maar anderzijds wel een technisch en financieel realistische oplossing vormt.

Onderstaand is aangegeven wat verstaan wordt onder compenserende, effectbeperkende en mitigerende maatregelen.

##### ***Compenserende maatregelen***

Compenserende maatregelen zijn maatregelen waarbij in ruil voor het aanbrengen van milieuschade op de ene plaats, vervangende waarde elders worden gecreëerd. De wettelijke verplichting tot compensatie geldt alleen voor het aspect natuur.

##### ***Effectbeperkende maatregelen***

Effectbeperkende maatregelen vormen een integraal onderdeel van de voorgenomen activiteit die bij de alternatieven worden uitgevoerd.

##### ***Mitigerende maatregelen***

Aanvullend op de effectbeperkende maatregelen kunnen mitigerende maatregelen worden genomen.



## HOOFDSTUK

# 4 Huidige situatie, autonome ontwikkeling en effecten

**4.1****INLEIDING**

In dit hoofdstuk zijn de gebiedskenmerken beschreven die de basis vormen van de milieueffectrapportage. Bij de beschrijving van de huidige situatie en de autonome ontwikkelingen is een onderverdeling gemaakt in de volgende aspecten: natuur (ecologie), bodem, lucht en geur, geluid, energie, afvalstoffen, water, landschap, cultuurhistorie, archeologie.

**AUTONOME  
ONTWIKKELING**

Onder autonome ontwikkeling worden de voorziene ontwikkelingen (reeds vast gesteld beleid) in het studiegebied verstaan die ook plaatsvinden indien aan Mercuria geen vergunning wordt verleend voor het realiseren van de opslagcapaciteit.

**HUIDIGE SITUATIE EN  
AUTONOME  
ONTWIKKELING VORMEN  
HET REFERENTIEKADER**

In paragraaf 4.2 wordt de scope van het MER beschreven. In paragraaf 4.3 is het beoordelingskader geschetst. De huidige situatie en de autonome ontwikkeling worden beschreven in paragraaf 4.4. In paragraaf 4.5 zal worden ingegaan op de mogelijke effecten die onderzocht zullen worden in het MER. In paragraaf 4.6 wordt kort ingegaan op toekomstige ontwikkelingen die niet vallen onder de autonome ontwikkeling.

**4.2****SCOPE VAN HET MER**

In het MER zal de informatie worden geleverd waarmee de zekerheid wordt verkregen dat de uitbreiding van de terminal met een capaciteit van 350.000 m<sup>3</sup>, vanuit het oogpunt van milieuhygiëne, veiligheid en de daarvoor bestaande regelgeving, aanvaardbaar is.

De overige in dit hoofdstuk genoemde aspecten zullen in het MER eveneens aan de orde komen.

**4.3****BEOORDELINGSKADER**

Op basis van de kenmerken van het studiegebied (zie paragraaf 4.2) en de te verwachten effecten (zie paragraaf 4.3) is een beoordelingskader opgesteld, waarin voor de relevante effecten beoordelingscriteria zijn geformuleerd.

In navolgende tabel is dit beoordelingskader opgenomen. Per aspect is in onderstaande tabel steeds gepresenteerd welke beoordelingscriteria en maatlat (m<sup>2</sup>, ha, aantallen of kwalitatief) worden gehanteerd om de effecten voor dat aspect te beschrijven. Doel is het MER toe te spitsen op de effecten die de besluitvorming kunnen ondersteunen.

Tabel 4.2

Beoordelingskader

Thema / aspect	Criterium	Maatlat
Natuur	Kans op significant negatieve effecten op de instandhoudingsdoelstellingen	Kwalitatief
	Effecten op wezenlijke waarden en kenmerken van de ecologische hoofdstructuur	Kwalitatief
	Overschrijding verbodsbepalingen	Kwalitatief
Veiligheid	Persoonlijk risico	Kwantitatief
	Groepsrisico	Kwantitatief
Bodem	Kans op bodemverontreiniging	Kwalitatief
Lucht en geur	Emissie naar lucht	Kwantitatief
Geluid	Verstoring door geluid	Kwantitatief
Energie	Inzicht energieverbruik	Kwalitatief
Afvalstoffen	Inzicht afvalstoffen	Kwalitatief
Water	Aantasting grondwater	Kwalitatief
Producten	Overzicht producten	Kwalitatief
Landschap	Verandering landschap	Kwalitatief

### Effectbeschrijving

In het MER zullen de positieve en negatieve (milieu)effecten van de alternatieven worden beschreven voor de aspecten natuur, veiligheid, bodem, lucht en geur, geluid, energie, afvalstoffen, water, producten en landschap. Hierbij zal worden aangegeven of het tijdelijke of permanente effecten zijn.

In de effectbeschrijving in het MER worden de effecten zoveel mogelijk uitgedrukt in kwantitatieve grootheden (oppervlakten, aantallen, etc.). Daar waar dit niet mogelijk is, worden de effecten uitgedrukt in een kwalitatieve beoordeling (+/-) aan de hand van een zevenpuntschaal met de volgende betekenis:

Tabel 4.3

Zevenpuntschaal

Score	Omschrijving
+++	Zeer positief ten opzichte van de referentiesituatie
++	Positief ten opzichte van de referentiesituatie
+	Licht positief ten opzichte van de referentiesituatie
0	Neutraal
-	Licht negatief ten opzichte van de referentiesituatie
--	Negatief ten opzichte van de referentiesituatie
---	Zeer negatief ten opzichte van de referentiesituatie

De referentiesituatie is het nulalternatief en wordt als neutraal gesteld (score nul).

Indien het alternatief ten opzichte van de referentiesituatie positief of zeer positief scoort, dan zijn deze effecten aangeduid met respectievelijk ++ en +++. Indien het alternatief tot negatieve effecten leidt, dan zijn deze effecten aangeduid met -- en ---, afhankelijk van de ernst en omvang van het betreffende effect.

### Effectbeoordeling

In de effectbeoordeling in het MER worden de effecten voor alle aspecten vertaald naar een kwalitatieve score. Deze vertaling vindt plaats door middel van expert judgement, op basis van de ernst van het effect, wettelijke normen, de status van gebieden en elementen, de aard van de aantasting (tijdelijk, permanent, omkeerbaar, onomkeerbaar) et cetera.

Op basis van de effectbeschrijving en effectvergelijking die in het MER wordt uitgewerkt, zal een meest milieuvriendelijk alternatief (MMA) worden opgesteld.

## 4.4

### HUIDIGE SITUATIE EN AUTONOME ONTWIKKELING

#### 4.4.1

#### NATUUR (ECOLOGIE)

##### HUIDIGE SITUATIE

De inrichting is gelegen nabij de Westerschelde. De Westerschelde is de enige zeetak in de Delta waar nu nog sprake is van een estuarium met open verbinding naar zee. Het betreft een zeer dynamisch gebied waarin het getijverschil naar achteren erg groot wordt. Het estuarium bestaat uit diepe en ondiepe wateren, bij eb droogvallende zand- en slikplaten en schorren. Onder de schorren langs de Westerschelde bevindt zich het grootste schorregebied van Nederland: het Verdrongen Land van Saeftinghe. Door het grote getijverschil bevat het Verdrongen Land van Saeftinghe zeer hoge oeverwallen en brede geulen. Buitengaats ligt de verzande slufte van de Verdrongen Zwarte Polder nog in het gebied. In het mondingsgebied is verder nog sprake van duinvorming bij Rammekenshoek, de Kaloot en op de Hooge Platen.

##### *Natura 2000*

Op ruim 300 meter van de bestaande locatie ligt het nabijgelegen Natura 2000-gebied Westerschelde & Saeftinghe. In onderstaande afbeelding is dit gebied geel gemarkeerd.

##### Afbeelding 4.7

Natura 2000-gebied op ruim 300 m van de bestaande inrichting

Rood: bestaande locatie  
Groen: uitbreiding  
Geel: natura 2000-gebied



##### *Wetlands*

Tevens ligt op dezelfde afstand het Wetland van Westerschelde en Verdrongen Land van Saeftinghe, zie Afbeelding 4.8. Onder wetlands worden waterrijke gebieden verstaan, bijvoorbeeld moerassen of veengebieden. Deze natuurgebieden hebben belangrijke functies, onder andere voor trekvogels, vissen en andere waterdieren. Wetlands en de planten- en diersoorten die erin leven, worden beschermd door het Ramsar Verdrag uit 1971.

**Afbeelding 4.8**

Wetland op ruim 300 m van de  
bestaande inrichting

Rood: bestaande locatie

Groen: uitbreiding

Blauw: Wetland

***Ecologische hoofdstructuur***

Naast het feit dat een deel van de Westerschelde onder de Natura 2000 en Wetlands valt is het tevens een onderdeel van de ecologische hoofdstructuur, zie Afbeelding 4.9.

**Afbeelding 4.9**

Ecologische hoofdstructuur

***Flora- en faunawet***

Het doel van de Flora- en faunawet is het beschermen en behouden van in het wild levende planten- en diersoorten. Het gehanteerde uitgangspunt hierbij is 'Nee, tenzij'. Dit houdt in dat in principe activiteiten verboden zijn die een schadelijk effect op beschermde soorten hebben. Van het verbod op schadelijke activiteiten ('nee') kan onder voorwaarden ('tenzij') worden afgeweken.

Verder stelt de wet dat ook dieren die geen direct nut opleveren voor de mens van onvervangbare waarde zijn (erkenning van de intrinsieke waarde).

**AUTONOME ONTWIKKELING**

Er zijn geen relevante autonome ontwikkelingen bekend die effect hebben op het aspect natuur.

**4.4.2****VEILIGHEID****BESTAANDE SITUATIE**

Momenteel heeft Mercuria 2 tanks van ieder 30.000 m<sup>3</sup> opslagcapaciteit in gebruik. Het naastgelegen terrein waar de uitbreiding voorzien is, is grotendeels grasland. De bestaande loods zal worden gesloopt ten behoeve van de nieuwbouwplannen.

Voor de bestaande locatie is een veiligheidsrapport opgesteld, een QRA- een risico-analyse – is hier onderdeel van.

Verder ligt MTF3 ligt op het industrieterrein Vlissingen Oost dat voldoet aan International Ship Port Security (ISPS) level 1 veiligheidseisen.

**Afbeelding 4.10**

Aanduiding ISPS-code bij toegang tot haventerrein



De ISPS Code is een internationaal voorschrift dat verplicht tot maatregelen voor de beveiliging van schepen en havenvoorzieningen. De ISPS Code regelt de veiligheidssituatie aan boord van schepen en op plaatsen waar schip en kade samenkomen. Onderdeel van de level 1 veiligheidseis is dat verhinderen dat personen die daar niet gerechtigd toe zijn toegang krijgen tot haventerrein en schepen.

**AUTONOME ONTWIKKELING**

Er zijn geen relevante autonome ontwikkelingen bekend die effect hebben op het aspect veiligheid.

**4.4.3****BODEM****BESTAANDE SITUATIE**

De bestaande locatie voldoet aan de eisen van de Bobo-richtlijn en daarmee aan de Nederlandse Richtlijn Bodembescherming (NRB).

**AUTONOME ONTWIKKELING**

Er zijn geen relevante autonome ontwikkelingen bekend die effect hebben op het aspect bodem.



#### 4.4.4 LUCHT EN GEUR

##### **BESTAANDE SITUATIE**

De huidige locatie emitteert geen geur. De tanks zijn volledig afgesloten en emitteren daardoor geen geur. Tijdens overslag van het producten vindt dit plaats in een gesloten systeem waardoor er geen emissie naar de lucht plaats vind.

Bij het overslaan van producten vindt er - door het laten draaien van de scheepsmotoren - emissie naar de lucht plaats.

##### **AUTONOME ONTWIKKELING**

Er zijn geen relevante autonome ontwikkelingen bekend die effect hebben op het aspect lucht en geur.

#### 4.4.5 GELUID

##### **BESTAANDE SITUATIE**

Het terrein van Mercuria maakt onderdeel uit van het geluidsgezoneerde industrieterrein Vlissingen Oost. De bestaande locatie emitteert geen geluid. Alleen bij het laden en lossen is er geluidemissie als gevolg van het in werking zijn van pompen en het draaien van de scheepmotor.

##### **AUTONOME ONTWIKKELING**

Er zijn geen relevante autonome ontwikkelingen bekend die effect hebben op het aspect geluid.

#### 4.4.6 ENERGIE

##### **BESTAANDE SITUATIE**

De bestaande locatie gebruikt een minimale hoeveelheid energie. Voornaamste energieverbruikers zijn verlichting ten behoeve van veiligheid en het incidenteel gebruik van de pompen. Mercuria is aangesloten bij MJA 2 en zal zich ook committeren aan MJA 3 waarbij duurzaamheid, energie-efficiëntie en energiebesparing speerpunten zijn.

##### **AUTONOME ONTWIKKELING**

Er zijn geen relevante autonome ontwikkelingen bekend die effect hebben op het aspect energie.

#### 4.4.7 AFVALSTOFFEN

##### **BESTAANDE SITUATIE**

De bestaande tanks worden gemiddeld één maal per vijf jaar gereinigd. Dit wordt uitgevoerd door gespecialiseerde bedrijven. Het vrijkomende afval (olieresten vermengd met schoonmaakmiddel) worden door het bedrijf meegenomen. Tijdens het schoonmaken is er geen contact met de buiten lucht.

##### **AUTONOME ONTWIKKELING**

Er zijn geen relevante autonome ontwikkelingen bekend die effect hebben op het aspect afvalstoffen.

## 4.4.8

## WATER

**BESTAANDE SITUATIE**

Binnen de bestaande locatie is er de beschikking over leidingwater. Dit leidingwater wordt momenteel gebruikt voor het reinigen van de tanks. Tevens valt er een bepaalde hoeveelheid hemelwater neer op tanks, installaties en tankput. Dit hemelwater wordt afgevoerd via een olie/slibafscheider naar het bestaande rioleringsstelsel.

**AUTONOME ONTWIKKELING**

Er zijn geen relevante autonome ontwikkelingen bekend die effect hebben op het aspect water.

## 4.4.9

## LANDSCHAP

**BESTAANDE SITUATIE**

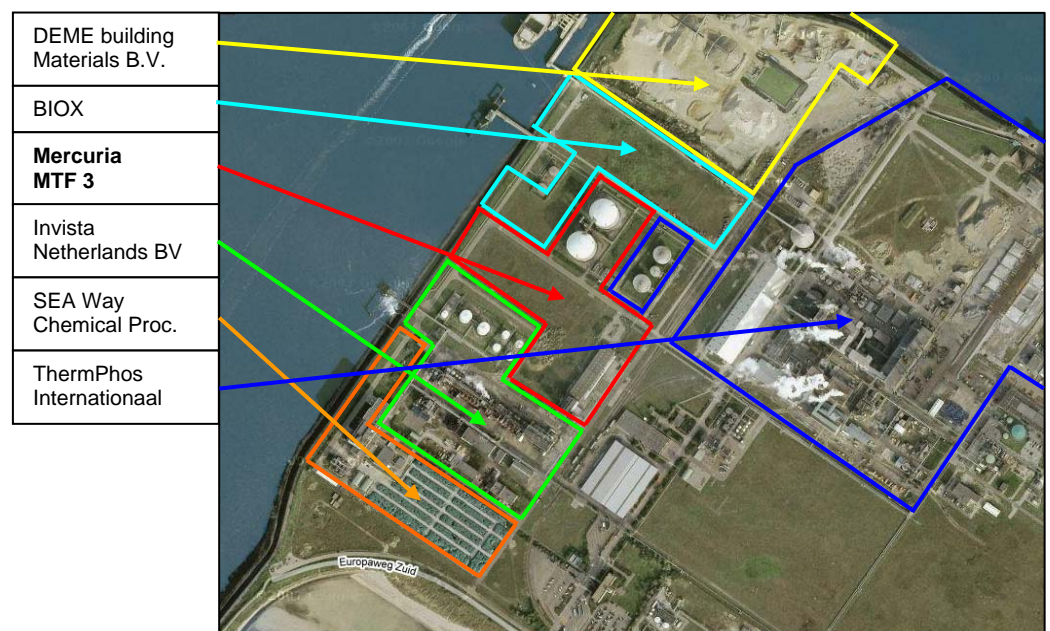
Vlissingen Oost (Sloegebied) is het haven- en industriegebied dat ten oosten van Vlissingen is gerealiseerd. Het gebied is ongeveer 2.200 hectare groot en is tussen 1961 en 1964 ontstaan door het indijken van het Zuid-Sloe, vandaar dat ook vaak de naam "Sloegebied" wordt gebruikt. In Vlissingen Oost vinden onder andere activiteiten plaats op het gebied van basis- en offshore industrie, olieraffinage, op- en overslag van onder meer fruit, metaal, hout, erts en energieopwekking. Enkele bekende bedrijven zijn aluminiumsmelter Zalco de reparatiewerf Scheldepoort, een raffinaderij van Total, de kernenergiecentrale Borssele en de centrale opslag voor radioactief afval, Covra.

Direct naast de locatie aan de zuid-west kant ligt chemieconcern Invista. Noord-oost ligt Biox.

Op onderstaande afbeelding zijn de bedrijvigheden in de directe nabijheid van MTF3 aangegeven.

**Afbeelding 4.11**

Bedrijven in de directe omgeving van MTF3



Op ongeveer 1 kilometer afstand aan de overkant van de haven ligt het Nationaal Landschap Walcheren, zie Afbeelding 4.12.

#### Afbeelding 4.12

Deelweergave van het Nationaal Landschap Walcheren (oranje).  
Rood omkadert MFT3  
Bron: www.minlnv.nl



#### AUTONOME ONTWIKKELING

Er zijn geen relevante autonome ontwikkelingen bekend die effect hebben op het aspect landschap.

#### 4.4.10

#### CULTUURHISTORIE

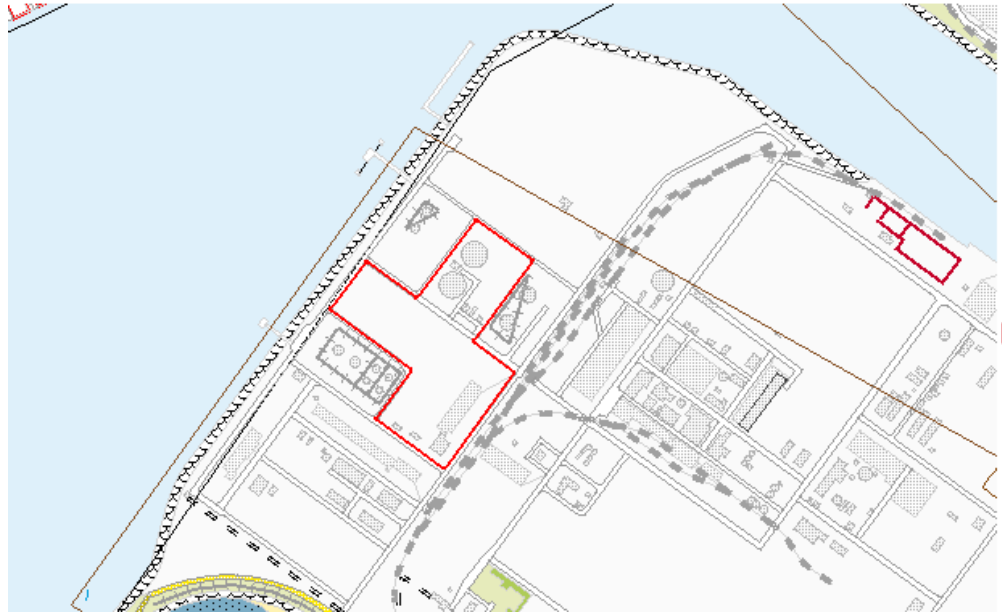
##### BESTAANDE SITUATIE

Zoals reeds aangegeven bij het aspect landschap is het gebied tussen 1961 en 1964 ontstaan door het indijken van het Zuid-Sloe. De locatie is relatief nieuw en heeft mede daardoor geen cultuurhistorische waarden. Ook in de directe omgeving zijn geen cultuurhistorische waarden bekend, zie onderstaande afbeelding.



**Afbeelding 4.13**

Uitsnede kaart  
 cultuurhistorische waarden  
 Rood omkaderd locatie MTF3.  
 Bron: www.kich.nl

**AUTONOME ONTWIKKELING**

Er zijn geen relevante autonome ontwikkelingen bekend die effect hebben op het aspect cultuurhistorie.

**4.4.11****ARCHEOLOGIE****BESTAANDE SITUATIE**

Net als voor het aspect cultuurhistorie is ook bij het aspect archeologie van belang dat het terrein in de jaren '60 van de vorige eeuw is aangelegd.

Een van de beleidsinstrumenten die de Provincie Zeeland ter beschikking staat bij de uitvoering van haar beleid is de Archeologische Monumenten Kaart Zeeland (AMK). De kaart is in opdracht van de Provincie Zeeland regelmatig door de Stichting Cultureel Erfgoed Zeeland (SCEZ) geactualiseerd middels wijzigingen en aanvullingen. In mei 2001 heeft de Provincie Zeeland de AMK vastgesteld als beleidsinstrument. In onderstaande afbeelding is een deel van de kaart weergegeven. Op de locatie en in de omgeving van de locatie zijn geen archeologische waarden bekend.

**Afbeelding 4.14**

Uitsnede kaart Archeologische Monumenten Kaart Zeeland.

Bron: [www.scez.nl](http://www.scez.nl)

**AUTONOME ONTWIKKELING**

Er zijn geen relevante autonome ontwikkelingen bekend die effect hebben op het aspect archeologie.

**4.5****MOGELIJKE EFFECTEN**

De locatie is nabij de Westerschelde gelegen. Een aanwijzing van de Westerschelde als beschermd gebied betekent dat er diverse specifieke beschermingsformules van toepassing zijn. In hoofdlijnen komen deze erop neer dat toetsing door de overheden dan plaatsvindt volgens het 'nee-tenzij-principe'. In de totale afweging moeten de volgende vragen worden beantwoord:

**HET 'NEE-TENZIJ-PRINCIPE'**

1. Bestaat er zekerheid dat de natuurlijke kenmerken van het gebied niet worden aangetast?
2. Zo nee, zijn er alternatieve oplossingen mogelijk die die zekerheid wel kunnen geven?
3. Is er sprake van een zwaarwegend maatschappelijk belang om het project te rechtvaardigen indien aantasting van natuurlijke kenmerken plaatsvindt en er geen alternatieven zijn?
4. Welke mitigerende en compenserende maatregelen worden getroffen indien het project wordt uitgevoerd?

Het MER zal zich met name richten op de eerste vraag, de kans dat de natuurlijke kenmerken van de Westerschelde worden aangetast. De voorgenomen activiteit zal geen significante effecten mogen hebben op de Westerschelde.

***Natuur (ecologie)******Natuurbeschermingswet 1998***

Als onderdeel van het MER zal een oriënterend onderzoek (voortoets) worden uitgevoerd. De hoofdvraag tijdens de oriëntatiefase is of er een kans op een significant negatief effect bestaat. Dat is het geval als op grond van objectieve gegevens niet valt uit te sluiten dat het project of de handeling significant negatieve gevolgen heeft voor het gebied.

Op de vraag of significant negatieve gevolgen voor het gebied zijn uit te sluiten, zijn drie antwoorden mogelijk:

#### UITSLUITING VAN SIGNIFICANT NEGATIEVE EFFECTEN

- Er is zeker geen negatief effect. Dit betekent dat er geen vergunning op grond van de Natuurbeschermingswet 1998 nodig is.
- Er is wel een mogelijk negatief effect, maar dit is zeker geen significant negatief effect. Dit betekent dat vergunningverlening aan de orde is. Omdat het effect zeker niet significant is, volstaat daarvoor de zogenoemde verslechterings- en verstoringstoets.
- Er is een kans op een significant negatief effect. Dit betekent dat vergunningverlening aan de orde is. Omdat er een kans op een significant negatief effect bestaat, is een passende beoordeling vereist. Uit een eventuele passende beoordeling zal blijken of een vergunning in het kader van de Natuurbeschermingswet 1998 dient te worden aangevraagd.

#### *Ecologische hoofdstructuur*

#### BESCHERMING VAN GEBIEDEN

De (P)EHS is het beleidskader dat gebieden beschermt. Als onderdeel van het MER voeren wij een toets uit waarin de wezenlijke waarden en kenmerken van de (P)EHS beschreven worden, zoals opgenomen in de Spelregels EHS. Er wordt getoetst of er door de voorgenomen activiteit kans is op significant negatieve effecten op de (P)EHS.

#### *Flora- en faunawet*

#### BESCHERMING VAN SOORTEN

De Flora- en faunawet heeft tot doel het beschermen van planten en dieren. Als onderdeel van het MER voeren wij een Quick scan met een uitgebreid bureauonderzoek uit. Op basis hiervan wordt lijst opgesteld met mogelijk voorkomende beschermde soorten en voeren we een veldonderzoek uit op basis van habitatgeschiktheid. Vervolgens wordt bepaald wat de effecten van de voorgenomen activiteit zijn op beschermde soorten en vindt een toetsing plaats aan de verbodsbepalingen van de Flora- en faunawet.

De effecten door de mogelijke aanleg van de WCT zijn nog niet bekend. Voorzover mogelijk zal deze ontwikkeling worden meegenomen.

#### *Veiligheid*

#### *Veiligheidsvoorzieningen*

De tanks worden uitgevoerd als stalen atmosferische tanks met vaste daken. De tanks worden standaard voorzien van een aantal veiligheidsvoorzieningen zoals over- en onderdrukbeveiliging en temperatuurmeting. De gegevens die met deze systemen worden verzameld, worden bewaakt in de centrale controlekamer op de Oosterhavenweg.

#### VEILIGHEIDSMATREGELEN AFHANKELIJK VAN OPGESLAGEN PRODUCT

Afhankelijk van het product dat daadwerkelijk wordt opgeslagen worden de tanks voorzien van specifieke milieu- en veiligheidsvoorzieningen, zoals:

- Een stikstof doseerunit voor licht ontvlambare producten. Hierdoor wordt ervoor gezorgd dat het zuurstofpercentage boven het product sterk wordt gereduceerd. Dit dient tevens om het product tegen kwaliteitsverlies te beschermen.
- Inwendige drijvende daken voor producten met hogere dampspanning.
- Dampverwerkingsinstallatie voor het behandelen van vrijkomende productdampen.
- Dampretourleiding om emissie van productdampen bij verladingsactiviteiten te voorkomen / beperken. De dampretourleidingen kunnen worden voorzien van extra beveiligingen zoals vlamkerende roosters en detonatiezekeringen.
- Dampafgifteleiding voor het gecontroleerd op een veilige afstand aflaten van vrijkomende dampen bij verlading.

Hierbij geldt als uitgangspunt dat voldaan wordt aan de eisen uit de richtlijn PGS 29.

**VEILIGHEIDSRAPPORT*****Veiligheidsrapport***

De inrichting valt onder de reikwijdte van het Besluit risico's zware ongevallen (Brzo). Gezien de opslagcapaciteit zal een veiligheidsrapport moet worden opgesteld waarin wordt aangetoond dat de risico's goed beheerst zijn en welke aanvullende maatregelen eventueel nodig zijn. Mercuria heeft voor de bestaande locatie al een veiligheidsrapport opgesteld. Deze zal naar aanleiding van de uitbreiding worden geactualiseerd.

***Kwantitatieve risicoanalyse***

Het aspect veiligheid zal een belangrijk onderdeel van het MER vormen. Er zal een kwantitatieve risicoanalyse (QRA) worden uitgevoerd. Hierin wordt het persoonlijk risico (PR) en het groepsrisico (GR) bepaald. Hiertoe zullen berekeningen worden uitgevoerd volgens de Handleiding Risicoberekeningen zoals opgesteld door het RIVM en het Paarse Boek (PGS 3), alsmede de rapportage "faalfrequentie verlading schepen" van het RIVM. Voor de risicorelevante handelingen met gevaarlijke stoffen worden de mogelijke ongevalsscenario's met bijbehorende kansen per jaar bepaald. Voor de opslagtanks worden de kans op falen van de tanks en de kans op een ongeval bij verlading bepaald. Bij deze scenario's stromen brandbare vloeistoffen uit die zich verspreiden en afdampen met mogelijke effecten in de omgeving (plasbrand en/of brandbare wolk).

De uitkomsten van de risicoanalyse worden getoetst aan de normen uit het Besluit Externe Veiligheid voor Inrichtingen. Er wordt inzichtelijk gemaakt in hoeverre er (beperkt) kwetsbare bestemmingen liggen binnen de berekende plaatsgebonden risicocontour van  $10^6$  per jaar en hoe hoog het groepsrisico is ten opzichte van de oriëntatiewaarde.

***Lucht en geur***

De uitstoot van stoffen die worden op- en overgeslagen zullen voldoen aan de emissie-eisen uit de Nederlandse emissierichtlijn lucht (NeR).

**RELEVANTE STOFFEN**

Voor de verspreidingsberekeningen gaan wij uit van doorrekening van de relevante componenten van het opslagterrein en van de aangemeerde schepen. Hierbij zullen de volgende stoffen worden onderzocht: fijn stof (PM10), NO<sub>x</sub>, SO<sub>2</sub> en benzeen. Daarnaast worden depositieberekeningen van fijn stof (PM10), NO<sub>x</sub>, SO<sub>2</sub> uitgevoerd voor de beschrijving van het effect op de natuurgebieden. De berekeningen worden uitgevoerd voor de totale capaciteitsuitbreiding van 350.000 m<sup>3</sup> met 2010 als referentiejaar.

Met het Nieuw Nationaal Model (PC Stacks model) voor verspreiding van luchtverontreiniging worden de immissies van genoemde componenten in de omgeving van het terrein berekend. Op een kaart worden de contouren van fijn stof (PM10), NO<sub>x</sub>, SO<sub>2</sub> en benzeen gepresenteerd. Hiernaast zal van deze en de rest van de componenten de hoogst voorkomende concentratie in de omgeving worden weergegeven. Op basis hiervan wordt beoordeeld of het waarschijnlijk is dat overschrijding van toetsingswaarden als gevolg van Mercuria optreedt.

In het kader van het MER zal worden bepaald welke voorzieningen nodig zijn om aan de gestelde eisen te kunnen voldoen.

***Geluid***

Geluidsuitstraling zal plaatsvinden als gevolg van aan- en afvoerbewegingen en de opgestelde installaties zoals de pompen.

In het kader van het MER zal voor de prognose van het geluid het zonebeheersmodel worden aangevuld met de nieuwe bronnen als gevolg van de uitbreiding. Dit model wordt opgesteld conform de Handleiding Meten en Rekenen Industrielawaai van 1999.

Met het opgestelde rekenmodel worden naast de geluidsniveaus op de relevante punten, ook geluidscontouren berekend. De niveaus worden getoetst aan de voor het terrein nog beschikbare geluidsruimte en de overige van toepassing zijnde wet- en regelgeving. Indien de richt- en grenswaarden worden overschreden, wordt aangegeven welke mitigerende maatregelen wenselijk c.q. noodzakelijk zijn om de grenswaarden te voldoen. Hierbij wordt de aard van de maatregelen en het beoogde effect aangegeven.

### ***Energie***

Binnen de inrichting zal energie worden gebruikt voor de elektrische aandrijvingen van de pompen en voor ondersteunende activiteiten zoals verlichting.

Het energieverbruik is sterk afhankelijk van het aantal en de duur van de overslagactiviteiten. Wanneer geen overslag plaatsvindt is er sprake van een minimaal energieverbruik.

In het MER zal worden aangegeven wat het huidige verbruik van de locatie is en wat het geschatte toekomstige verbruik van de locatie is.

### ***Water***

Door de uitbreiding van de locatie zal er meer water worden afgevoerd naar de olie/slibafscheider. In het MER zal daarom een waterbalans worden opgenomen. Tevens zal worden aangegeven hoe een goede werking van de olie/slibafscheider is verzekerd.

Ook zal in het MER worden beschreven welke maatregelen worden genomen indien er bij calamiteiten verontreinigd water in de tankput komt.

### ***Landschap***

In het MER zal aandacht worden besteed aan de landschappelijke aspecten van de voorgenomen activiteit.

## **4.6**

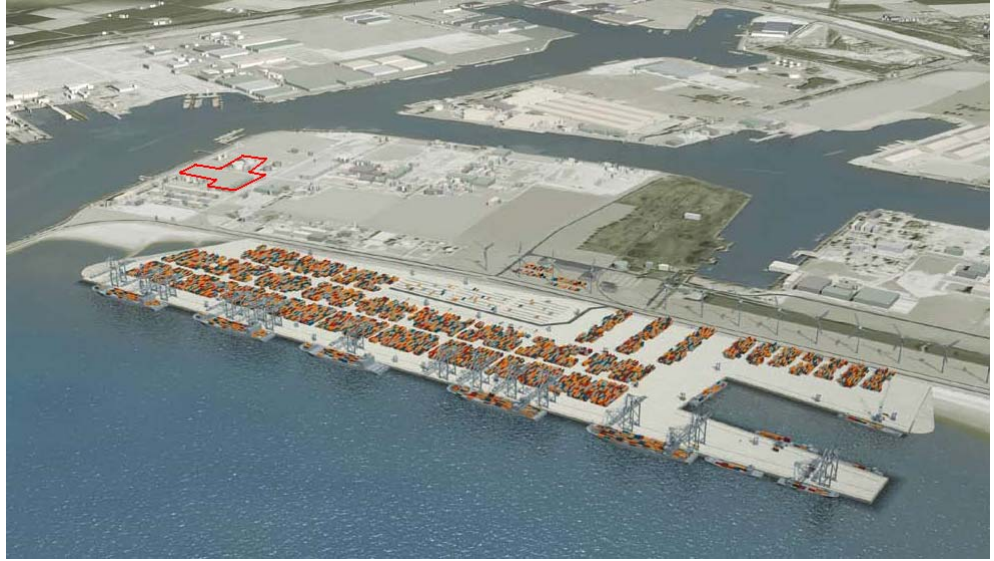
### **DOORKIJK NAAR DE TOEKOMST**

Onlangs is er een nieuwe m.e.r.-procedure voor de Westerschelde Containerterminal (WCT) gestart. De WCT is een uitbreiding van de Sloehaven in Vlissingen. In onderstaande afbeelding is toekomstige WCT weergegeven. Het is echter nog niet bekend of de WCT daadwerkelijk gerealiseerd zal worden.



**Afbeelding 4.15**

Mogelijke WCT locatie  
Rood omkaderd MTF 3  
Bron: startnotitie WCT



# HOOFDSTUK 5

## Beleidskader en te nemen besluiten

### 5.1 INLEIDING

In dit hoofdstuk wordt het meest relevante beleid en wet- en regelgeving die betrekking hebben op de uitbreiding van MTF3 beschreven. Hierbij is een onderscheid gemaakt tussen internationaal, nationaal, provinciaal en lokaal beleid c.q. wet- en regelgeving. Hierbij is tevens aangegeven op welke milieuaspecten deze specifiek van toepassing zijn.

### 5.2 INTERNATIONAAL

In onderstaande tabel zijn de internationale beleidsstukken en wet- en regelgeving per milieuaspect weergegeven, waarna een beschrijving per document is opgenomen.

**Tabel 1.4**  
Internationaal beleid, wet en regelgeving

Aspect	Beleidsstuk, wet- en regelgeving	Jaar
Milieu	▪ IPPC-richtlijn	1996
	▪ Seveso-II-richtlijn	1997
	▪ BREF's	*
Natuur	▪ Biodiversiteitsverdrag van Rio	1992
	▪ Conventie van Bern	1979
	▪ Vogelrichtlijn	1979
	▪ Habitatrichtlijn	1992
Bodem en Water	▪ Europese Kaderrichtlijn Water	2000
Lucht	▪ Europese Kaderrichtlijn Luchtkwaliteit	1996
Geluid	▪ Richtlijn Omgevingslawaai	2002
Archeologie	▪ Verdrag van Malta	1992

### MILIEU

#### *IPPC-richtlijn*

De IPPC (Integrated Pollution Prevention and Control)-richtlijn stamt uit 1996 en verplicht de lidstaten van de EU om grote milieuvervuilende bedrijven te reguleren. Welke bedrijven dit zijn, wordt opgesomd in bijlage 1 van de IPPC-richtlijn. Bedrijven die in bijlage 1 van de richtlijn genoemd zijn, moeten voorzien worden van een vergunning die gebaseerd is op de best beschikbare technieken (BBT). In Nederland is de richtlijn geïmplementeerd in de Wet milieubeheer (Wm) en in de Wet verontreiniging oppervlaktewateren (Wvo).

Mercuria behoort niet tot een categorie bedrijven als genoemd in bijlage 1 van de IPPC-richtlijn. Mercuria zal, zoals wettelijk is vastgelegd, voldoen aan de beste bestaande technieken (BBT) volgens de Nederlandse documenten genoemd in de Regeling aanwijzing BBT-documenten. Hierbij wordt rekening gehouden met de Best Available Techniques (BAT) Referentiedocumenten, de zogenaamde BREF's.

### ***Seveso-II-richtlijn***

De richtlijn verplicht bedrijven alles te doen wat nodig is voor een optimale veiligheid. Dit wordt de zorgplicht genoemd. Over de resultaten en de wijze van hun veiligheidsbeleid moeten ze het bevoegd gezag informeren.

### ***BREF's***

Om te bepalen wat de best beschikbare technieken zijn, zijn er voor de onder de IPPC-richtlijn vallende bedrijven zogenaamde BREF's (BBT referentie-documenten) opgesteld. Deze documenten beschrijven wat voor een bepaalde sector de best beschikbare technieken zijn. Naast deze sectorale (verticale) BREF's, zijn er horizontale BREF's. Deze beschrijven zaken die voor meerdere sectoren relevant zijn, zoals emissies die vrijkomen bij opslag of koelsystemen.

Op Mercuria zijn geen verticale BREF's van toepassing. Zoals hiervoor is aangegeven zal wel rekening worden gehouden met BREF's. Voor Mercuria is dit voornamelijk de BREF Op- en overslag bulkgoederen.

### ***Biodiversiteitsverdrag van Rio***

In 1992 is in Rio de Janeiro het biodiversiteitsverdrag ondertekend. Het doel van het verdrag is de bescherming en het duurzaam gebruik van de biologische diversiteit en een eerlijke verdeling van de voordelen van dit gebruik. Om dit doel te bereiken hebben de verdragsluitende partijen de volgende verplichtingen:

- Het ontwikkelen of aanpassen van nationale strategieën, plannen of programma's voor het behoud en het duurzame gebruik van de biologische diversiteit.
- Het inventariseren en monitoren van de bestanddelen van de biologische diversiteit met daarbij bijzondere aandacht voor de bedreigde bestanddelen en de bestanddelen die de meeste mogelijkheden bieden voor duurzaam gebruik.
- Het inventariseren en monitoren van processen en activiteiten die aanmerkelijke nadelige gevolgen hebben op de biologische diversiteit.
- Het bewaren en structureren van de verkregen gegevens uit het hierboven genoemde inventariseren en monitoren door middel van een systeem.

De doelstellingen van dit verdrag zijn onder meer verwerkt in de nota "Natuur voor mensen, mensen voor natuur" en de Flora- en faunawet.

### ***Conventie van Bern 1979***

Het doel van de Conventie van Bern 1979 is de instandhouding van in het wild voorkomende dier- en plantensoorten en de daarbij behorende leefmilieus. De verdragsluitende partijen zijn daartoe verplicht:

- Passende en noodzakelijke maatregelen te nemen in de vorm van wetten en voorschriften gericht op bovenstaand doel.
- Bij hun beleid op het gebied van ruimtelijke ordening en ontwikkeling rekening te houden met de behoeften van de instandhouding van beschermde gebieden (gebieden van belang voor bovenstaand doel), teneinde iedere achteruitgang van deze gebieden zoveel mogelijk te vermijden of te verminderen.

## NATUUR



- Bijzondere aandacht te bieden aan gebieden die van belang zijn voor trekkende soorten en die gunstig liggen ten opzichte van de trekroutes, zoals overwinterings-, rust-, voeder-, broed- en ruiplaatsen.

#### ***Vogel- en Habitatrichtlijn***

De Habitatrichtlijn richt zich op de bescherming van planten, dieren en leefgebieden. Habitats dienen op grond van hun internationale betekenis beschermd te worden. De Vogelrichtlijn richt zich op de bescherming van vogels en verplicht regeringen om gebieden die aan een aantal criteria voldoen als speciale beschermingszone aan te wijzen. Het gaat hierbij om gebieden die van belang zijn voor vogelsoorten die binnen de Europese Unie zeldzaam, bedreigd worden of kwetsbaar zijn. Ook gebieden die van belang zijn voor trekvogels vallen binnen deze richtlijn. Indien natuurgebieden zijn of worden aangewezen als speciale beschermingszones in de zin van de Vogelrichtlijn, is op deze gebieden het 'nootenzij'-principe en compensatie-beginsel van toepassing. Zowel de Habitat- als de Vogelrichtlijn zijn geïmplementeerd in de Nederlandse wetgeving (Flora- en faunawet en Natuurbeschermingswet 1998).

### **BODEM EN WATER**

#### ***Europese Kaderrichtlijn Water***

Uitgangspunt van de Europese Kaderrichtlijn Water is dat in 2015 alle oppervlaktewater in Nederland van goede kwaliteit is. De concrete invulling van deze richtlijn wordt en is vastgelegd in nationaal en provinciaal beleid (Vierde Nota Water, respectievelijk Provinciaal Omgevingsplan).

### **LUCHT**

#### ***Europese Kaderrichtlijn Luchtkwaliteit***

Conform de richtlijnen voor dit MER wordt gekeken naar de betekenis van de richtlijn 96/62/EG van 27 september 1996. Deze richtlijn bevat de grondbeginselen van een gemeenschappelijke strategie die erop gericht is doelstellingen voor de luchtkwaliteit in de gemeenschap vast te stellen en te realiseren. De richtlijn (en vier dochter richtlijnen) heeft betrekking verschillende stoffen. Bij de beschouwing van eventuele luchtemissies wordt aan de kwaliteitseisen getoetst.

### **GELUID**

#### ***Richtlijn Omgevingslawaai***

Op Europees niveau is, als voornaamste doel op het gebied van geluidshinder, gesteld dat niemand mag worden blootgesteld aan geluidsniveaus die zijn of haar gezondheid en de kwaliteit van zijn/haar bestaan in gevaar brengen. Op 18 juli 2002 is, als onderdeel van een nieuw Europees raamwerk voor geluidsbeleid, de Richtlijn Omgevingslawaai gepubliceerd. Het doel van de richtlijn is, om op basis van prioriteiten, de schadelijke gevolgen (inclusief hinder) van blootstelling aan omgevingslawaai te vermijden, voorkomen of verminderen. Daarnaast moet de richtlijn een grondslag gaan bieden voor het ontwikkelen van Europees bronbeleid. Het gaat daarbij om eventuele aanscherping van de maximale geluidsniveaus (bronvermogens) van de belangrijkste bronnen. Hieronder vallen onder andere weg- en spoorwegvoertuigen en -infrastructuur, vliegtuigen, materieel voor gebruik buitenshuis en in de industrie en verplaatsbare machines.

### **ARCHEOLOGIE**

#### ***Verdrag van Malta***

Het verdrag van Malta heeft als doel het archeologisch erfgoed te beschermen als bron van het Europees gemeenschappelijk geheugen en als middel voor geschiedkundige en wetenschappelijk studie. In 1992 is het verdrag door Nederland ondertekend.

Uitgangspunt van het verdrag is het archeologisch erfgoed waar mogelijk te behouden: bij het ontwikkelen van ruimtelijk beleid moet het archeologisch belang vanaf het begin meewegen in de besluitvorming. Behoud in-situ is daarbij het streven. Inmiddels heeft het verdrag zijn doorwerking in de Monumentenwet.

### 5.3 NATIONAAL

In onderstaande tabel zijn de nationale beleidsstukken en wet- en regelgeving per milieuaspect weergegeven, waarna een beschrijving per document is opgenomen.

**Tabel 1.5**

Nationaal beleid, wet- en regelgeving

Aspect	Beleidsstuk, wet- en regelgeving	Jaar
Milieu	▪ Wet milieubeheer	1993
	▪ Vierde Nationaal Milieubeleidsplan	2001
	▪ Structuurschema Groene Ruimte en Nota Ruimte	2004
Natuur	▪ Spelregels Ecologische Hoofdstructuur	2007
	▪ Nota natuur voor mensen, mensen voor natuur	2000
	▪ Natuurbeschermingswet 1998	2005
	▪ Flora- en faunawet	2002
	▪ Besluit Rode lijsten flora en fauna	2004
Veiligheid	▪ Besluit risico's zware ongevallen	1999
	▪ Besluit externe veiligheid inrichtingen	2004
	▪ Rapport nuchter omgaan met risico's	2003
	▪ Publicatiereeks gevaarlijke stoffen	2005
Bodem en Water	▪ Vierde Nota Waterhuishouding	1998
	▪ Wet bodembescherming	2006
	▪ Nederlandse richtlijn Bodembescherming	1997
Lucht	▪ Wet luchtkwaliteit	2007
	▪ Regeling beoordeling luchtkwaliteit	2007
	▪ Nederlandse emissierichtlijn lucht	1992
Geluid	▪ Wet geluidhinder	1979
Cultuurhistorie	▪ Nota Belvédère	1999
Afval	▪ Landelijk afvalbeheerplan	2003

#### MILIEU

##### ***Wet milieubeheer***

De Wet milieubeheer bepaalt welke (wettelijk) gereedschap kan worden ingezet om het milieu te beschermen. De belangrijkste instrumenten zijn milieuplannen en -programma's, milieukwaliteitseisen, vergunningen, algemene regels en handhaving. Ook bevat de wet de regels voor financiële instrumenten, zoals heffingen, bijdragen en schadevergoedingen.

##### ***Vierde Nationaal Milieubeleidsplan***

In het Nationaal Milieubeleidsplan 4 (NMP4) wordt de visie op het milieubeleid tot 2030 geformuleerd. Er worden zeven grote milieuproblemen geconstateerd zoals de klimaatverandering, bedreiging van de volksgezondheid, de externe veiligheid en de aantasting van de leefomgeving. Om deze problemen aan te pakken worden verschillende ambities en kwaliteitsbeelden geschetst. Deze zijn: een gezond en veilig leven, een aantrekkelijke leefomgeving temidden van een vitale natuur zonder de mondiale biodiversiteit aan te tasten en hulpbronnen uit te putten.

### ***Structuurschema Groene Ruimte***

In het Structuurschema Groene Ruimte (SGR1) is de Ecologische Hoofdstructuur (EHS) zoals opgenomen in het Natuurbeleidsplan uit 1990 ruimtelijk vastgelegd. De EHS is een samenhangend netwerk van natuurgebieden bestaande uit kerngebieden, natuurontwikkelingsgebieden en verbindingzones. In deze gebieden mogen in principe geen ruimtelijke ingrepen plaatsvinden. Het huidige Structuurschema Groene Ruimte (SGR) is herzien en opgenomen in de Nota Ruimte.

### ***Nota Ruimte***

In 2004 is de Nota Ruimte vastgelegd en is een integratie van het ruimtelijk beleid en het natuurbeleid aangebracht. De Nota Ruimte bevat de kabinetsvisie op de ruimtelijke ontwikkeling van Nederland en de belangrijkste bijbehorende doelstellingen. Het hoofddoel van de Nota Ruimte is ruimte scheppen voor verschillende functies. Hierbij wordt specifiek ingegaan op: versterking van de economie en concurrentiepositie van Nederland, het bevorderen van krachtige steden en een vitaal platteland, het waarborgen en ontwikkelen van belangrijke nationale en internationale ruimtelijke waarden en het waarborgen van de veiligheid.

## NATUUR

### ***Spelregels ecologische Hoofdstructuur***

In de Nota Ruimte is de uitwerking van enkele ruimtelijke afwegingskaders voor de EHS aangekondigd, te weten EHS-compensatie, EHS-saldobenadering en kleinschalige herbegrenzing van de EHS. Bij het Rijk en bij provincies bestond behoefte aan een geïntegreerde uitwerking van deze begrippen in één document met spelregels voor ruimtelijke ingrepen in de EHS. Deze behoefte is ingevuld met het beleidskader 'Spelregels EHS'. Het doel van de 'Spelregels EHS' is om een ontwikkelingsgerichte omgang met de EHS mogelijk te maken. Anderzijds is het doel om te komen tot een betere ruimtelijke bescherming van de EHS. Onder de bescherming zijn dus bepaalde ontwikkelingen mogelijk, maar niet alles en ook niet overal.

### ***Nota natuur voor mensen, mensen voor natuur***

Het Nederlandse beleid op het gebied van natuurbeheer in brede zin is in 2000 vastgelegd in de beleidsnota "Natuur voor mensen, mensen voor natuur". De hoofddoelstelling van het beleid is "behoud, herstel, ontwikkeling en duurzaam gebruik van natuur en landschap, als essentiële bijdrage aan een leefbare en duurzame samenleving." Het beleid is opgesplitst in vijf programma's. Dit zijn:

- **Internationaal natuurlijk.** Het programma "internationaal natuurlijk" is gericht op de inzet van Nederland voor het natuurbeleid op internationaal niveau.
- **Groots natuurlijk (Ecologische Hoofdstructuur).** Het programma "groots natuurlijk" gaat in op de realisatie van een samenhangend netwerk van bestaande en nog te ontwikkelen natuur- en bosgebieden op het land.
- **Nat natuurlijk.** Dit programma gaat in op het natuurbeleid voor watergebieden en waterrijke gebieden, zoals de Noordzee, de kust, de Grote Wateren (Waddenzee, Zuid-Hollandse Delta, het IJsselmeer en de Randmeren), rivieren, beken en plassen die karakteristiek zijn voor ons land. Bijna al deze gebieden horen tot de Ecologische Hoofdstructuur (EHS).
- **Landelijk natuurlijk.** Dit programma betreft de kwaliteitsversterking (landschappelijk, ecologisch en recreatief) van het landelijk gebied dat is gelegen buiten de EHS.
- **Stedelijk natuurlijk.** Dit programma gaat in op behoud en ontwikkeling van groen in en om de stad.

**Natuurbeschermingswet 1998**

In de Natuurbeschermingswet 1998 wordt de bescherming van gebieden op nationaal niveau geregeld. Kwetsbare en voor natuur waardevolle gebieden worden op deze wijze beschermd tegen activiteiten, die schadelijk kunnen zijn voor deze gebieden. Dit geldt niet alleen voor doorsnijding of aantasting van het gebied, maar ook voor zogenaamde externe werking. De volgende gebieden worden aangewezen en beschermd op grond van de Natuurbeschermingswet:

- Natura 2000-gebieden (Vogelrichtlijn- en Habitatrichtlijngebieden)
- Beschermde Natuurmonumenten
- Wetlands

**Flora- en faunawet**

In Nederland is, aanvullend op de gebiedsbescherming, bescherming van soorten geregeld via de Flora- en faunawet. Een groot aantal inheemse soorten is beschermd. Dit betreft onder meer een aantal plantensoorten, vrijwel alle zoogdieren, vogels, amfibieën en reptielen, een aantal vissen, een aantal dagvlinders, een aantal libellen en enkele overige soorten. Alle soorten die vallen onder de Vogel- en Habitatrichtlijn zijn geïmplementeerd in de Flora- en faunawet. Onder de huidige regels van de Flora- en faunawet kan ontheffing worden aangevraagd voor het doden, vangen, opzettelijk verontrusten en dergelijke van beschermde planten- en diersoorten. Ontheffing kan worden verleend wanneer er geen andere bevredigende oplossing bestaat en indien geen afbreuk wordt gedaan aan een gunstige staat van instandhouding van de soort, indien sprake is van 'dwingende redenen van groot openbaar belang'.

**Besluit Rode lijsten flora en fauna**

Het opstellen van Rode Lijsten komt voort uit het verdrag van Bern, dat in 1982 door Nederland is geratificeerd. Dit verdrag vraagt bijzondere aandacht voor soorten die met uitsterven worden bedreigd en die kwetsbaar zijn (artikel 1 en 3). In artikel 7 van de Flora- en faunawet is vastgelegd dat de overheid lijsten opstelt van dier- en plantensoorten die van nature in Nederland voorkomen en die bedreigd zijn. In de nota 'Natuur voor mensen, mensen voor natuur' is het opstellen van Rode Lijsten één van de instrumenten voor de soortbescherming.

Soorten van een Rode Lijst genieten op grond daarvan nog geen wettelijke bescherming. Wettelijk is wel vastgelegd dat de overheid zich inzet voor de bescherming van deze soorten en dat zij het onderzoek daartoe bevordert. Van provincies, gemeenten en terreinbeherende organisaties wordt verwacht dat zij bij beleid en beheer rekening houden met de Rode Lijsten.

Op Rode Lijsten staan de soorten die bedreigd zijn in hun voortbestaan. In Nederland zijn voor een beperkt aantal soortgroepen officiële nationale Rode Lijsten verschenen; officieel wil zeggen dat deze in de Staatscourant zijn gepubliceerd. Soorten komen op een Rode Lijst als zij zeldzaam zijn en achteruitgaan. In 2004 zijn alle bestaande Rode lijsten herzien en zijn enkele nieuwe Rode lijsten verschenen in een bijlage bij de Staatscourant (LNV, 2004). Alle soorten van de soortgroepen met officiële Rode Lijsten betreffen ongeveer 2% van het totaal aantal dieren en 31% van het totaal aantal planten in Nederland.

**Besluit risico's zware ongevallen**

Het Brzo 1999 stelt eisen aan het veiligheidsbeleid van bedrijven die op grote schaal met gevaarlijke stoffen werken. Doelstelling is het voorkomen en beperken van ongevallen met gevaarlijke stoffen. Daartoe moeten bedrijven onder meer over een veiligheidsbeleid en een veiligheidsbeheersysteem beschikken.

Sommige bedrijven moeten daarnaast ook nog een veiligheidsrapport opstellen en indienen bij de overheid. De hoeveelheid gevaarlijke stoffen die aanwezig is binnen een bedrijf is bepalend voor de hoeveelheid maatregelen die een bedrijf moet treffen (dus bijvoorbeeld wel of niet een veiligheidsrapport).

#### ***Besluit externe veiligheid inrichtingen***

Het Besluit externe veiligheid inrichtingen (BEVI) legt veiligheidsnormen op aan bedrijven die een risico vormen voor personen buiten het bedrijfsterrein. In dit besluit zijn de normen voor het plaatsgebonden risico en de doorwerking daarvan op het gebied van de ruimtelijke planvorming en bij de vergunningverlening op grond van de Wet milieubeheer verankerd, voor zover de risico's voor de omgeving worden veroorzaakt door inrichtingen. Deze normen hebben de status van grenswaarde voor kwetsbare objecten en de status van richtwaarde voor beperkt kwetsbare objecten. Daarnaast regelt het BEVI de motiveringsplicht voor het bevoegd gezag voor de acceptatie van het groepsrisico vanwege inrichtingen wettelijk geregeld.

#### ***Rapport nuchter omgaan met risico's***

Bij het beheersen van milieurisico's zal regelmatig een afweging gemaakt moeten worden tussen rechtvaardigheid en betaalbaarheid (doelmatigheid). Hiervoor heeft het Milieu- en Natuurplanbureau van het RIVM een systematiek ontwikkeld, die omschreven wordt in het rapport 'Nuchter omgaan met risico's'. De systematiek biedt handvatten om op een transparante en te verantwoorden manier tot beschermingsniveaus te komen, afhankelijk van de beleving van risico's door de burger en de kosten van risicovermindering. Centraal in de gepresenteerde aanpak staat een zogenaamde 'risicoladder' om verschillende soorten risico's te typeren. Hiermee kan de overheid bewuste keuzen maken tussen de kosten van een mogelijke ingreep (doelmatigheid) en het oorspronkelijke uitgangspunt van het recht op risicobescherming voor iedereen.

#### ***Publicatiereeks gevaarlijke stoffen***

De PGS 29 is de richtlijn voor bovengrondse opslag van brandbare vloeistoffen in verticale cilindrische tanks. Het doel van de richtlijn is het verkleinen van veiligheidsrisico's. Hierin wordt beoogd een helder referentiekader te scheppen voor zowel het bedrijfsleven als het bevoegde gezag voor het oprichten, gebruiken, in standhouden en inspecteren van installaties met verticale tanks.

De richtlijn is van toepassing op inrichtingen met verticale cilindrische bovengrondse tanks, waarvan de bodem op een fundering rust en waarin opslag plaatsvindt onder atmosferische druk van brandbare vloeistoffen van de klassen 1, 2 en 3 en voor stoffen van klasse 4 die verwarmd worden opgeslagen.

In de richtlijn zijn voorschriften opgenomen ten aanzien van onder andere de tankopslag, tankputten, brandbestrijding en brandpreventie. Door het voldoen aan deze voorschriften wordt een voldoende veiligheidsniveau voor het milieu gerealiseerd.

#### ***Vierde Nota Waterhuishouding***

De Vierde Nota Waterhuishouding (NW4) maakt zich sterk voor een grote synthese tussen beleid voor water, ruimtelijke ordening en milieu. Gebiedsgericht beleid is daarbij het speerpunt. Het beleid van de NW4 beslaat de periode 1998-2006 met een doorkijk naar latere jaren. Het ingezette beleid van integraal waterbeheer uit NW3 wordt in NW4 in grote lijnen voortgezet en aangevuld. Een gebiedsgerichte aanpak is noodzakelijk voor de realisatie van de doelstellingen.

In de Vierde Nota Waterhuishouding wordt het herstel van watersystemen in een ruimer perspectief geplaatst. Naast een verdere terugdringing van verontreinigingen en het saneren van vervuilde waterbodems wordt er voorgesteld te investeren in fysieke herstelmaatregelen.

#### ***Wet bodembescherming (Wbb)***

Per 1 januari 2006 is de vernieuwde Wet Bodembescherming (Wbb) in werking getreden. De vernieuwde wet wil bodemsaneringen beter aan laten sluiten bij de maatschappelijke dynamiek. Het doel is te komen tot een effectiever bodembeleid. De grote hoeveelheid verontreinigde locaties maakt dit noodzakelijk.

Met de voortzetting van het huidige beleid duurt het nog zeker honderd jaar voordat de Nederlandse bodem 'schoon' is. De nieuwe regels moeten er voor zorgen dat de bodemverontreinigingsproblematiek in circa vijftientig jaar wordt beheerst.

Dit kan onder andere worden bereikt door:

- Bodemsanering efficiënter te maken door rekening te houden met de functie van de bodem.
- Bodemsanering goedkoper te maken door het stimuleren van nieuwe technieken.
- Vereenvoudiging van procedures voor eenvoudige saneringsgevallen.
- Het stimuleren van derden tot investeringen in de bodemsanering.
- Decentrale overheden meer ruimte te geven om bij de inzet van overheidsmiddelen te kunnen aansluiten op de maatschappelijke dynamiek en lokale behoeften.

#### ***Nederlandse richtlijn bodembescherming (NRB)***

Het uitgangspunt van de NRB is om door een doelmatige combinatie van maatregelen en voorzieningen een verwaarloosbaar bodemrisico te realiseren. Met de NRB kunnen (voorgenomen) bodembeschermende maatregelen en voorzieningen binnen inrichtingen worden beoordeeld en kan de besluitvorming met betrekking tot een optimale bodembeschermingsstrategie worden gestuurd.

De bodemrisico-checklist (BRCL) vormt het hart van de NRB. Aan de hand van de BRCL kan per bedrijfsactiviteit bepaald worden wat het bodemrisico is van deze activiteit. Het bodemrisico wordt weergegeven door middel van een emissiescore. Bij een emissiescore van 1 noemt men het bodemrisico verwaarloosbaar. Kan een verwaarloosbaar bodemrisico niet gerealiseerd worden dan kan het bevoegd gezag in sommige gevallen een aanvaardbaar bodemrisico accepteren. Het verwaarloosbaar en het aanvaardbaar bodemrisico zijn de enige twee vormen van acceptabel bodemrisico die de NRB onderscheidt.

#### ***Wet luchtkwaliteit***

In november 2007 is de Wet luchtkwaliteit in werking getreden. De kern van de 'Wet luchtkwaliteit' wil de overheid zowel de verbetering van de luchtkwaliteit bewerkstelligen als ook de gewenste ontwikkelingen in ruimtelijk ordening doorgang laten vinden.

#### ***Regeling beoordeling luchtkwaliteit***

De ministeriële regeling "Beoordeling luchtkwaliteit 2007" bevat voorschriften over metingen en berekeningen om de concentratie en depositie van luchtverontreinigde stoffen vast te stellen. Verder schrijft de regeling rapportage voor van de uitkomsten van metingen en berekeningen.

***Nederlandse emissierichtlijn lucht***

Het doel van de Nederlandse emissierichtlijn lucht (NeR), is het harmoniseren van de milieuvergunningen met betrekking tot emissies naar de lucht en het verschaffen van informatie over de beste beschikbare technieken op het gebied van emissiebeperking. De NeR heeft geen formele wettelijke status, maar wel een juridische. Het is de bedoeling dat de NeR wordt gebruikt als richtlijn voor de vergunningverlening. Eventueel afwijken van de richtlijn is daarom mogelijk, maar dat moet dan wel adequaat worden gemotiveerd. De NeR geeft algemene eisen aan emissieconcentraties, die overeenkomen met de beste beschikbare technieken van emissiebeperking. Daarnaast zijn er uitzonderingsbepalingen voor specifieke activiteiten of bedrijfstakken. Deze worden in de NeR aangeduid als bijzondere regelingen. De concentratie-eisen zijn gegeven per (chemische) stof of per klasse van stoffen.

**GELUID*****Wet geluidhinder***

De Wet geluidhinder is een onderdeel van de geluidwetgeving Nederland. De Wet geluidhinder gaat over geluid dat veroorzaakt wordt door vliegverkeer, wegen, spoorwegen en gezoneerde industrieterreinen. In de wet is aangegeven welke geluidsnormen er gelden voor o.a. de bouw van nieuwe woningen en het wijzigen van (spoor)wegen binnen de invloedssfeer van geluidsbronnen. In de wet wordt een ondergrens (voorkeursgrenswaarde) en een bovengrens (maximaal toelaatbare geluidsbelasting) aangegeven. In bepaalde gevallen is het mogelijk een hogere grenswaarde toe te passen.

Per 1 januari 2007 is de Wet geluidhinder gewijzigd in het kader van de modernisering van het instrumentarium geluidsbeleid. De wijzigingen hebben onder andere betrekking op:

- Invoering van Lden voor weg- en railverkeer;
- Verandering van de definitie dove gevel;
- Invoering Besluit geluidhinder;
- Decentralisatie hogere grenswaarden;
- Verduidelijking van het zonebeheer;
- Introductie van het begrip redelijke sommatie.
- Schrapen van overbodige artikelen, zoals trillingen.

Naast de wijzigingen zijn tegelijkertijd vier oude regelingen ingetrokken, namelijk het Meet- en rekenvoorschrift industrielawaai, het Reken- en meetvoorschrift wegverkeerslawaai 2002, het Reken- en Meetvoorschrift Railverkeerslawaai 1996 en het Meet- en rekenvoorschrift geluidsbelasting binnen gebouwen. In plaats hiervan is het Reken- en meetvoorschrift geluidhinder 2006 gekomen.

**CULTUURHISTORIE*****Nota Belvédère***

De nota Belvédère is de beleidsnota over de relatie tussen cultuurhistorie en ruimtelijke inrichting uit 1999. Deze nota richt zich op het behoud en de versterking van de cultuurhistorische identiteit van de leefomgeving. De doelstelling wordt bereikt door een sterker accent te plaatsen bij het ontwikkelingsgericht inzetten van bestaande cultuurhistorische kwaliteiten. De opgave ligt zowel in het stedelijk als het landelijk gebied. Het stedelijk gebied biedt kansen in het kader van herstructureringsopgaven, bijvoorbeeld door het revitaliseren van bestaande kwaliteiten. De nota Belvédère geeft een aanzet voor een beleidssystematiek, uitgaande van gradaties in ruimtelijke dynamiek.

## AFVAL

**Landelijk afvalbeheerplan**

In het Landelijk afvalbeheerplan (LAP) is het beleid geformuleerd voor het beheer van alle afvalstoffen waarop de Wet milieubeheer van toepassing is. Dat betekent dat het plan al het afval behandelt behalve baggerspecie, destructieafval, mestoverschotten, radioactief afval en rioolwater. Voor dit afval geldt specifieke wetgeving en beleid. Het LAP bevat een beleidskader, sectorplannen, capaciteitsplannen en bijlagen.

De belangrijkste doelen van het LAP zijn:

- Meer preventie.
- Meer nuttige toepassing.
- Minder afval storten.
- Verdere liberalisering afvalmarkt.

## 5.4

**PROVINCIAAL**

In onderstaande tabel zijn de provinciale beleidsstukken per milieuaspect weergegeven, waarna een beschrijving per document is opgenomen.

Tabel 1.6

Provinciaal beleid

Aspect	Beleidsstuk, wet- en regelgeving	Jaar
Natuur en Water	▪ 10-puntenplan voor het Zeeuwse natuurbeleid	2000
	▪ Natuurgebiedsplan Zeeland	2005
Veiligheid	▪ Risico's in zicht	2006
Energie	▪ Kadernota energie- en klimaatbeleid	2007
Cultuurhistorie	▪ Cultuurnota Cultuur Continu	2004
	▪ Uitwerkingsnota Cultuurhistorie en Monumenten	2006
Ruimtelijke ordening	▪ Omgevingsplan Zeeland 2006 – 2012	2006

## NATUUR

**10-puntenplan voor het Zeeuwse natuurbeleid ("Werk in uitvoering")**

Het Zeeuwse groene beleid berust op de pijlers behoud en ontwikkeling. De nota "Werk in uitvoering" bevat een integrale visie ten aanzien van het Zeeuws natuurbeleid. Het plan vormt het provinciale natuurbeleid voor de jaren 2000 – 2010, inclusief de daarbij behorende acties. De nota beschrijft tien relevante aandachtsgebieden met bijbehorende actiepunten die moeten leiden tot een duurzaam en groen Zeeland. Hoofddoelstelling is een snelle realisering van de Ecologische Hoofdstructuur, met als uitgangspunten: maximale kwaliteit; 'echte Zeeuwse natuur' op de grens van nat en droog, zout en zoet, in de binnenduinrand, langs de Deltawateren en langs krekken.

Het 10-puntenplan scherpt het natuurbeleid aan op de volgende terreinen:

1. Zeeuwse Ecologische Hoofdstructuur
2. Natuurherstel Westerschelde
3. Ecologische verbindingzones
4. Soortenbescherming
5. Agrarisch natuurbeheer
6. Provinciaal faunabeleid
7. Nieuwe aanwijzingen Natuurbeschermingswet
8. Natuur en water
9. Mens en natuur
10. Landschap



**Natuurgebiedsplan Zeeland**

Het natuurgebiedsplan Zeeland 2005 vormt het beleidskader voor verwerving, inrichting en beheer van de natuurgebieden en agrarische gebieden in de Ecologische Hoofdstructuur van Zeeland. Het plan is daarnaast het officiële natuurbeleidsplan voor Zeeland. Hierin zijn de provinciale ambities voor behoud en herstel van de Ecologische Hoofdstructuur uitgewerkt. Per gebied zijn mogelijke beheerspakketten beschreven en is aangegeven welke beheerders per gebied in aanmerking komen.

Het natuurgebiedsplan past binnen het Zeeuwse provinciale natuurbeleid zoals vastgelegd in het 10-puntenplan “werk in uitvoering”, met name actiepunten 1, 5, 8 en 10.

**CULTUURHISTORIE****Cultuurnota Cultuur en Continu**

Cultuur heeft naast een persoonlijke waarde ook andere waarden zoals sociale verbondenheid, economie en ruimtelijke kwaliteit. Cultuur krijgt ook een steeds meer aandacht in het provinciaal beleid.

In de Provinciale Cultuurnota Cultuur Continu heeft de provincie Zeeland de onderwerpen voor de periode 2005 – 2008 aangegeven. De drie ambities voor deze periode zijn:

- Bijdragen aan een zo gevarieerd en gespreid mogelijk cultureel aanbod.
- Realiseren van een zo groot mogelijke deelname aan cultuur (actief en passief).
- Versterken van de positie van cultuur in andere beleidsterreinen, zoals bijvoorbeeld toerisme.

In de nota worden verder speerpunten, persoonlijke en andere waarden verder uitgewerkt. Daarnaast is ook opgenomen wie meerjarige subsidies ontvangt.

**Uitwerkingsnota Cultuurhistorie en Monumenten**

De uitwerkingsnota Cultuurhistorie en Monumenten is in 2006 door Provinciale Staten is vastgesteld. De rode draad in de uitwerkingsnota is dat de jaren 2007 – 2012 wordt geïnvesteerd in het behoud, de ontwikkeling, de ontsluiting en het gebruik van onze cultuurhistorie. In de nota zijn voorstellen opgenomen voor het realiseren van een geactualiseerd en integraal beleid voor cultuurhistorie, onderdelen van het onroerend en het mobiel erfgoed.

**VEILIGHEID****Risico's in zicht**

“Risico's in zicht” is het Meerjarenprogramma externe veiligheid voor de periode 2006 – 2010. Dit is door de provincie Zeeland, in samenwerking met de gemeenten en de Regionale Brandweer Zeeland opgesteld. Jaarlijks wordt een afzonderlijke uitvoeringsprogramma opgesteld. Uitgangspunt is dat provincie, gemeenten en de RBZ hun wettelijke taken uitvoeren en deelnemen aan de gezamenlijke projecten. Daarnaast vindt kennisopbouw plaats via netwerkvorming en scholing. Met een verbetering van de informatievoorziening wordt geprobeerd de effectiviteit en doelmatigheid van de uitvoeringsorganisatie te verhogen.

In het Meerjarenprogramma is de huidige stand van zaken met betrekking de uitvoering van het externe veiligheidsbeleid, het streefbeeld, het beleid en de strategie voor de programmaperiode tot 2010 beschreven. Er zijn vier clusters beschreven, Inventarisatie, Visie & Communicatie, Uitvoering en Gezamenlijke projecten. Per cluster is beschreven welke projecten die provincie, gemeenten en RBZ gaan oppakken. Enkele projecten zijn een vervolg op wat men in het kader van het Uitvoeringsprogramma Externe Veiligheid al heeft opgepakt en uitgevoerd. Belangrijke projecten zijn actualiseren van milieuvergunningen en bestemmingsplannen en het beschikbaar maken van informatie rond industriële veiligheid en risico's, middels een internetportaal.

**ENERGIE*****Kadernota energie- en klimaatbeleid***

De kadernota Energie- en Klimaatbeleid (concept van aug 2007) schetst op hoofdlijnen de uitgangspunten voor de inzet van de provincie op het energiebeleid.

De kadernota gaat in op geldende beleids- en uitvoeringskaders. Verder worden de visie en de beleidsdoelen geformuleerd van het provinciaal bestuur op de aanpak van het energie- en klimaatprobleem in een regionale context. Er wordt stilgestaan bij de mogelijkheden van beïnvloeding die de provincie heeft en de middelen die daarvoor worden ingezet.

Deze nota is gericht op het voorkómen van een toename van de concentratie aan broeikasgassen in de atmosfeer en gaat niet in op de gevolgen van klimaatverandering en de maatregelen die daartegen genomen kunnen worden.

**RUIMTELIJKE ORDENING*****Omgevingsplan Zeeland 2006 – 2012***

Het Omgevingsplan Zeeland geeft op de eerste plaats de provinciale visie op de toekomstige ontwikkeling van de fysieke leefomgeving. Hierin is het beleid opgenomen voor Ruimte, Milieu en Water. Dit tegen de achtergrond van de mogelijkheden voor de provincie de ontwikkelingen te beïnvloeden en de rol die zij daarin wil spelen. Het geeft richting aan het handelen van de provincie voor de komende jaren waarbij accenten en speerpunten zijn aangegeven die de provincie nadrukkelijk van belang acht. Daarnaast geeft het plan het kader voor toepassing van de instrumenten die de provincie heeft op het gebied van de fysieke leefomgeving.

De belangrijkste doelstellingen daarbij zijn het faciliteren van de economische dynamiek, het bevorderen van de sociaal-culturele dynamiek en het versterken van de Zeeuwse omgevingskwaliteiten.

Het terrein van Mercuria is aangemerkt als zeehaven. Het omgevingsbeleid op het gebied van de havens en hun omgeving worden hierna verder uitgewerkt betreft 'verdere uitbouw en versterking van de Zeeuwse havengebieden, in harmonie met de omgeving en de omgevingskwaliteiten'.

## 5.5

**LOKAAL**

In onderstaande tabel zijn de lokale beleidsstukken per milieuaspect weergegeven, waarna een beschrijving per document is opgenomen.

Tabel 1.7

Lokaal beleid

Aspect	Beleidsstuk, wet- en regelgeving	Jaar
Milieu	<ul style="list-style-type: none"> <li>▪ Milieunota gemeente Vlissingen</li> </ul>	2004
Geluid	<ul style="list-style-type: none"> <li>▪ Geluidszone industrieterrein Vlissingen Oost</li> </ul>	1991
Ruimtelijke ordening	<ul style="list-style-type: none"> <li>▪ Bestemmingsplan industrieterrein Vlissingen Oost</li> </ul>	1993

**MILIEU*****Milieunota gemeente Vlissingen***

De Milieunota van de gemeente Vlissingen geeft de richting en kaders voor het milieubeleid voor de middellange termijn aan. De nota geeft de raakvlakken aan tussen milieu, ruimtelijke, economische en maatschappelijke ontwikkelingen. Hierbij wordt (vanuit het oogpunt van milieu) aangegeven waar grenzen worden gesteld aan andere ontwikkelingen en waar kansen liggen. Op het laatste punt geeft de nota streefbeeld en voor de ruimtelijke, economische en maatschappelijke ontwikkeling. De nota bevat daarnaast doelstellingen voor de milieuthema's bodem, geluid, luchtkwaliteit en veiligheid. Het accent ligt op een actualisering van het bestaande beleid en uitvoering en de agendering van nieuwe thema's en niet-wettelijke taken.

**GELUID*****Geluidszone industrieterrein Vlissingen Oost***

Een geluidszone conform de Wet geluidhinder biedt de noodzakelijke bescherming van de omliggende woningen en woonkernen tegen geluidshinder van een industrieterrein.

Vlissingen Oost is evenals andere zeehaventerreinen onder meer bedoeld voor de vestiging van A-inrichtingen conform artikel 16 van de Wet Geluidhinder. Rond het terrein dient daarom een geluidszone te worden vastgesteld. Buiten de geluidszone mag de geluidsbelasting als gevolg van alle bedrijfsactiviteiten op het industrieterrein niet meer dan 50 dB(A) bedragen. Door Gedeputeerde Staten van Zeeland is een geluidszone voorgesteld waarbij rekening is gehouden met bestaande en toekomstig te vestigen bedrijven.

**RUIMTELIJKE ORDENING*****Bestemmingsplan Vlissingen Oost***

Vlissingen Oost is ingevolge het in 1988 vastgestelde Streekplan Zeeland bestemd voor activiteiten gebonden aan diep vaarwater, daarmee nauw samenhangende activiteiten, en voor activiteiten die zich naar aard, schaal en (mogelijke) milieueffecten niet lenen voor vestiging in de directe nabijheid van woonkernen. De geschiktheid van de zeehaventerreinen voor de beoogde functies dient in stand gehouden te worden en waar mogelijk verbeterd.

In de bouwvoorschriften is onder andere het volgende opgenomen:

- De afstand van de gebouwen tot de as van een ontsluitingsweg, niet zijnde de eigen wegen van bedrijven, dient ten minste 25 meter te bedragen.
- De afstand van de gebouwen tot de zijdelingse perceelgrens bedraagt tenminste 5 meter.
- Een bouwperceel mag ten hoogste voor 75% worden bebouwd.
- De bouwhoogte van gebouwen en bouwwerken, geen gebouwen zijnde, en windturbines mag ten hoogste 45 meter bedragen.

## 5.6 **VERGUNNINGENSITUATIE MERCURIA**

Mercuria heeft voor de twee bestaande tanks een (deel)revisievergunning van de twee bestaande tanks op het terrein. Deze vergunning is verleend op 6 december 2001 onder nummer 0111601. De vergunning heeft betrekking op de op- en overslag van K1-, K2- en K3-producten in een tweetal tanks van het voormalige Petroplus Tankstorage B.V.

Na 2001 zijn er geen Wm-vergunningen meer verleend of aangevraagd. Er zijn ook geen meldingen in het kader van art. 8.19 Wm ingediend.

## 5.7 **TE NEMEN BESLUITEN**

Het te nemen besluit is:

- 'Een besluit op het verdoek om revisievergunning in het kader van de Wet milieubeheer'. Gedeputeerde Staten van de provincie Zeeland zijn hiervoor het bevoegd gezag.

## 5.8 **OVERIGE TE NEMEN BESLUITEN**

Te nemen besluiten die niet rechtstreeks aan de milieueffectrapportage gebonden zijn:

- Een besluit op de aanvraag om bouwvergunning.
- Een besluit op de aanvraag om sloopvergunning.

## COLOFON

# STARTNOTITIE UITBREIDING MERCURIA

## LOCATIE MTF3

**OPDRACHTGEVER:**

MERCURIA TERMINALS FLUSHING BV

**STATUS:**

Vrijgegeven

**AUTEUR:**

drs. M.S. Visser

**GECONTROLEERD DOOR:**

drs. K.M. van der Wel

**VRIJGEGEVEN DOOR:**

drs. B.P.W. Schlangen

**17 oktober 2008**

**B02024/CE8/059/000016**

ARCADIS NEDERLAND BV  
Beaulieustraat 22  
Postbus 264  
6800 AG Arnhem  
Tel 026 3778 911  
Fax 026 3515 235  
www.arcadis.nl  
Handelsregister  
9036504

©ARCADIS. Alle rechten voorbehouden. Behoudens uitzonderingen door de wet gesteld, mag zonder schriftelijke toestemming van de rechthebbenden niets uit dit document worden veeveelvoudigd en/of openbaar worden gemaakt door middel van druk, fotokopie, digitale reproductie of anderszins.