

Nieuwkoop 2040

gemeentelijke

structuurvisie Deel I

ondernemend

groen

duurzaam



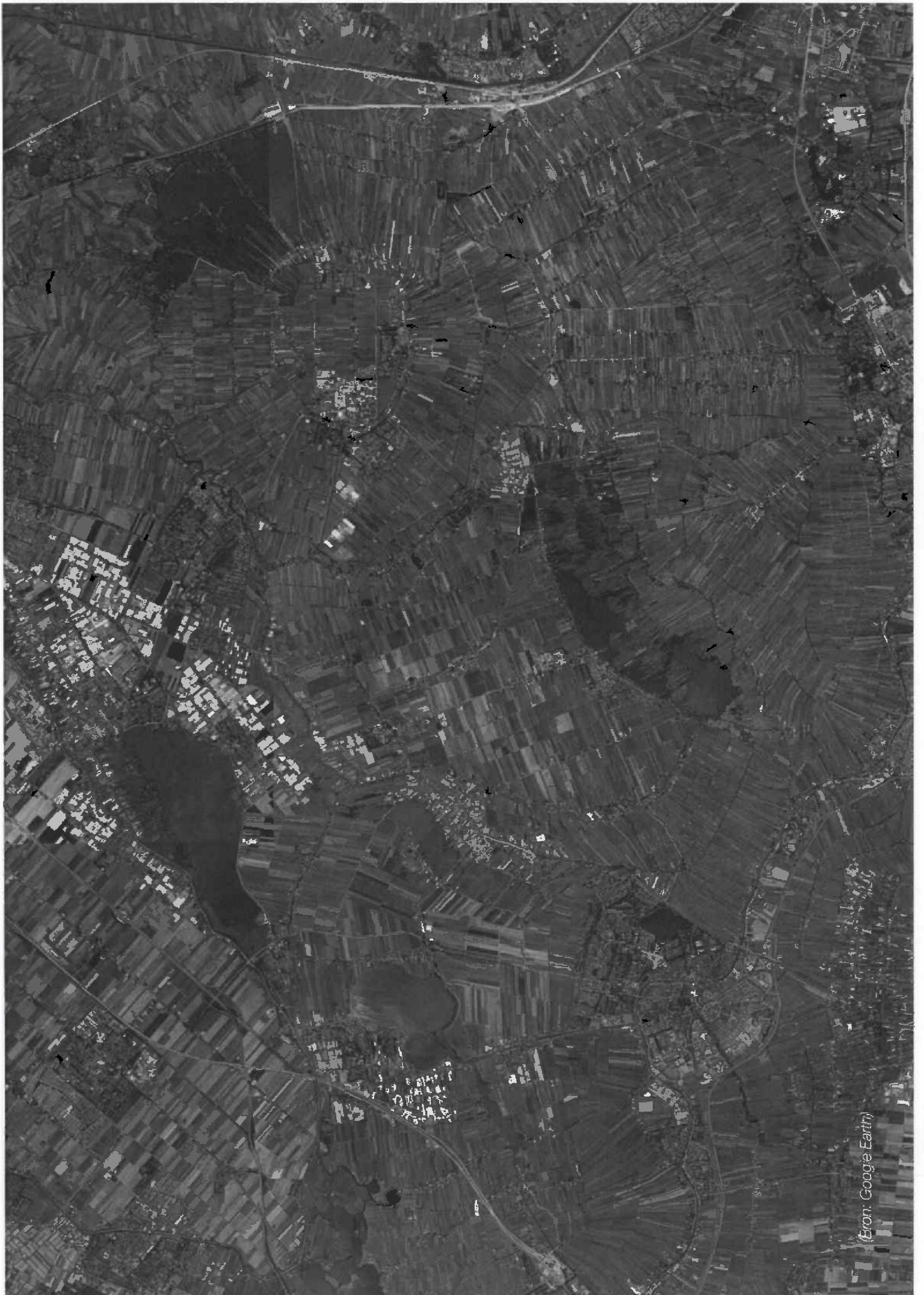
nieuwkoop



2076-39

CONCEPT VERSIE BESTEMD VOOR DE INSPRAAK

Concept 23 januari 2009



(From: Google Earth)

Voorwoord burgemeester



Voor u ligt de concept structuurvisie voor onze gemeente. Een heldere blik op de toekomst waaraan wij met inwoners, belangenorganisaties, raadsleden en ambtenaren de afgelopen twee jaar hard gewerkt hebben. Deze visie geeft ons een handvat om plannen voor de toekomst van Nieuwkoop goed en vanuit een bepaalde gedachte uit te werken.

In de toekomst kijken is iets dat we niet zonder moeite doen, we zijn immers geen waarzeggers. Het is gemakkelijker om achteraf te zeggen wat we beter hadden moeten doen. Maar om mee te liften op de landelijke, provinciale en regionale trends is het belangrijk om ons niet alleen bezig te houden met het hier en nu, maar om verder te kijken. Op deze manier kunnen wij gemakkelijk inspelen op die trends. Bovendien onderscheiden wij ons zo als een groene, ondernemende en duurzame gemeente midden in de Randstad.

De structuurvisie is er voor u en door u. U hebt een bijdrage kunnen leveren aan de toekomst van uw omgeving door mee te denken, mee te tekenen en mee te praten. Dat maakt dat de visie een deel van onszelf is waardoor wij beter in staat zijn om samen plannen voor de toekomst te maken en uit te voeren. Alles binnen de kaders die de structuurvisie beschrijft.

Dit document geeft een blik op de toekomst van Nieuwkoop die zowel inzichtelijk als overzichtelijk is. Het is de bedoeling dat de visie inzichtelijk blijft voor iedereen die ermee aan de slag gaat. Dus ook voor u. Wij zorgen ervoor dat u de mogelijkheid hebt om gemeentelijke beleidsplannen te toetsen aan deze visie. En u kunt ons helpen de visie bij te stellen waar en wanneer nodig.

Zo maken wij samen met u onze gemeente Nieuwkoop nog mooier dan het al is. Onze blik is gericht op de toekomst.

Frans Buijserd
burgemeester



(From: Google Earth)

Inhoudsopgave

Inleiding – Waarom een structuurvisie?

9

1. Toekomstbeeld Nieuwkoop 2040

15

Visie

21

2. Waar staat Nieuwkoop nu?

21

2.1 In het hart van Holland

21

2.2 Bij het begin van de uitvoering van de 'Agenda voor de toekomst'

23

2.3 In de startblokken voor een bijdrage aan actuele (Europese) duurzaamheidsvraagstukken

25

3. Waar liggen kansen voor Nieuwkoop?

27

3.1 Regionale dynamiek en visievorming

27

3.2 Kansen vanuit eigen kracht en identiteit

33

4. Waar staat Nieuwkoop in 2040?

41

4.1 Deelgebied de Nieuwkoopse Plassen

41

4.2 Deelgebied de centrale droogmakerijen

45

4.3 Deelgebied het dynamische noordwesten

47

4.4 Kansen voor de kernen

53

Op weg naar 2040

57

5.	Doelen voor 2040	57
5.1	Bereikbaarheid voor auto, fiets en over water	57
5.2	Toekomst voor agrarische sector, kassen, natuur en landschap	59
5.3	Robuust en duurzaam watersysteem	63
5.4	Ontwikkeling recreatie en toerisme	67
5.5	Bouwen voor de toekomst	69

Uitvoeringsstrategie

71

6.	Uitvoeringsstrategie	71
6.1	Inleiding	71
6.2	Structuurvisie als ruimtelijk kader	73
6.3	Samen werken aan Nieuwkoop	75
6.4	Instrumentarium	79

Bijlagen

87

1	Proces van totstandkoming	87
2	Organisatie	88
3	Toelichting op de plan m.e.r. procedure	91
4	Resultaten van de plan m.e.r	93

Leeswijzer

Wie zich snel een beeld wil vormen van de visie op de toekomst van Nieuwkoop en wat dit betekent, leest het Toekomstbeeld Nieuwkoop 2040 en hoofdstuk 6 over hoe de gemeente dit denkt te realiseren. Wie vooral geïnteresseerd is in de toekomst van zijn directe woonomgeving leest het Toekomstbeeld Nieuwkoop 2040 en bladert dan door naar een van de drie deelgebieden in hoofdstuk 4. Wie de hele visie leest, komt de volgende hoofdstukken tegen.

Het onderdeel Visie beschrijft de visie met een typering van de gemeente Nieuwkoop van vandaag, met het definiëren van toekomstkansen en een beschrijving van hoe de gemeente er in 2040 uit zal zien. Dit gebeurt aan de hand van drie logische deelgebieden. Vervolgens wordt in 'Op weg naar 2040' ingegaan op de wijze waarop de gemeente deze visie wil realiseren. In hoofdstuk 5 worden daarom de doelen en ingrepen beschreven voor de verschillende sectoren. 'Ontwikkelingsstrategie' gaat over de weg naar 2040, wie daarbij betrokken zijn en hoe de voornemens kunnen worden bekostigd. In de bijlagen is onder andere informatie te vinden over het proces van totstandkoming en de relatie met de milieueffectrapportage (plan m.e.r., het uiteindelijke milieueffectrapport wordt als plan MER geschreven).

Inleiding

Waarom een structuurvisie?

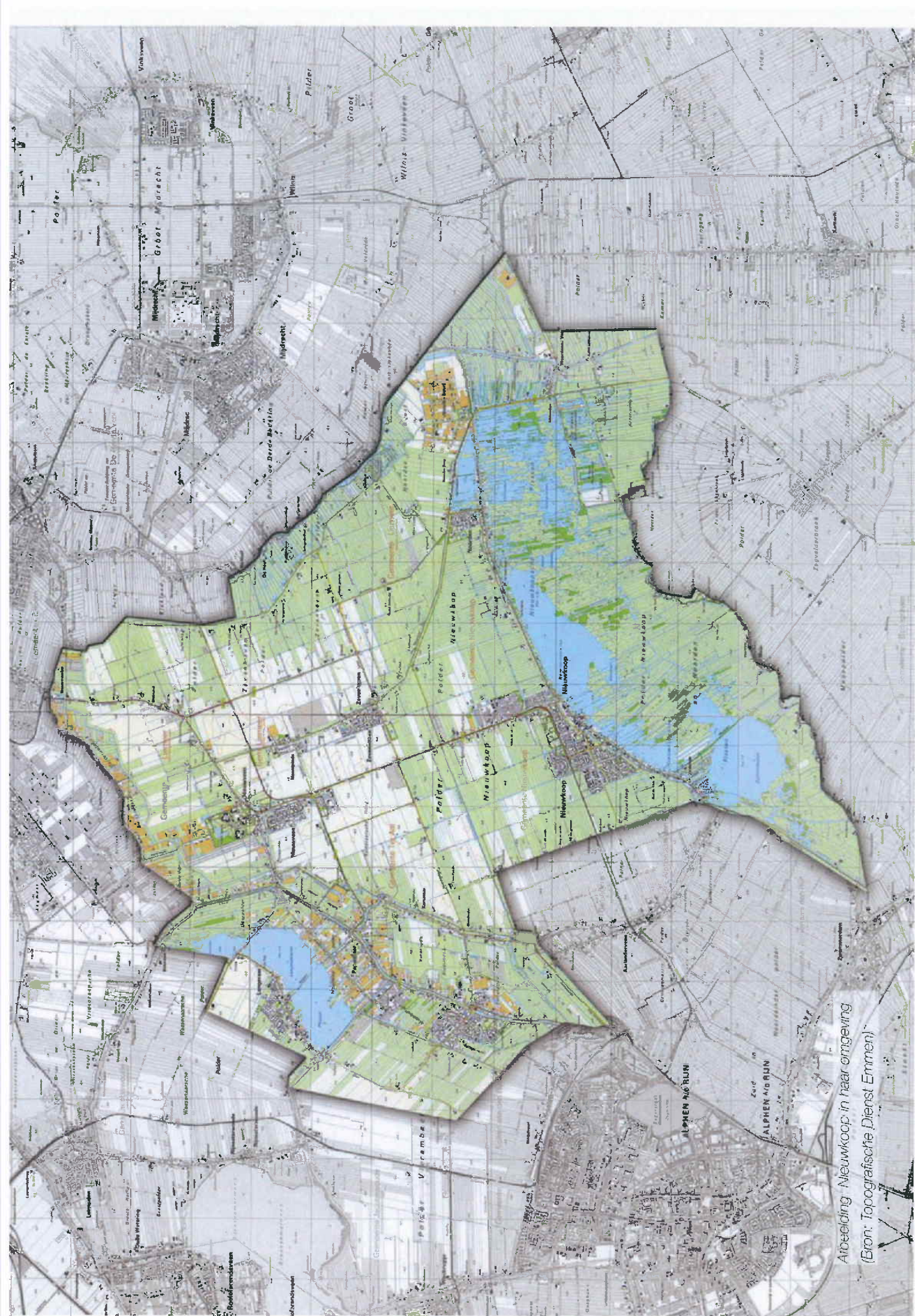
De gemeente Nieuwkoop zet met het maken van een structuurvisie een belangrijke stap richting de toekomst, want Nieuwkoop geeft hierin aan welke ambities zij heeft en hoe die gewenste situatie kan worden bereikt. Of, zoals de nieuwe Wet ruimtelijke ordening dat zegt: “De kern van een structuurvisie is het formuleren van beleidsdoelen van de vaststellende overheid zelf en het inzicht geven hoe die beleidsdoelen door die overheid zullen worden geëffectueerd.” (VROM, 2007). Per 1 juli 2008 is deze nieuwe Wet ruimtelijke ordening (Wro) ingevoerd. Het is een kader voor meer ontwikkelingsgericht ruimtelijk beleid. Daar zijn structuurvisies bij nodig waarin het gemeentelijk of provinciaal belang helder staat beschreven. De totale structuurvisie Nieuwkoop 2040 voldoet aan de eisen die de nieuwe Wet ruimtelijke ordening stelt. De structuurvisie schetst een wenselijke toekomst tot het jaar 2040 (de zogenaamde planhorizon zoals die ook wordt gehanteerd in de visievorming rond de Randstad) en helpt zo om een heldere koers te bepalen.

De gemeente Nieuwkoop ziet zich in de nabije toekomst gesteld voor een aantal ruimtelijke opgaven. De droogmakerij is nu een prachtig open landschap. Hoe houden we dat mooi en voorkomen we verrommeling? Welke ruimte heeft een vitale glastuinbouw nodig? Hoe gaan we om met wateroverlast of droogte als het klimaat verandert? Wat betekent natuurontwikkeling voor Nieuwkoop? Zo maar een paar vragen die de gemeente raken en ruimtelijke consequenties hebben. Daarnaast staat Nieuwkoop niet op zichzelf. De gemeente maakt deel uit van de Rijnstreek, is een belangrijk onderdeel van het Groene Hart en ligt te midden van de Randstadynamiek. In de toekomst zijn antwoorden nodig op de ruimtedruk die van buiten komt, maar kan Nieuwkoop ook een rol spelen bij het realiseren van regionale doelen. Met de provincie als partner kan bijvoorbeeld worden gewerkt aan de Groene Ruggengraat/Natte As door het Groene Hart.



Deze structuurvisie is gemaakt met de volgende uitgangspunten:

- Schets een Toekomstbeeld Nieuwkoop 2040 voor de lange termijn (2040) en werk een realiseringstrategie uit in tussenstappen.
- Denk integraal. Ga niet alleen uit van ontwikkeling op het gebied van woningbouw of infrastructuur, maar neem het complete veelkleurige palet mee van werkgelegenheid tot water, natuur en bijvoorbeeld recreatie. Zorg er bovendien voor dat voorgestelde ontwikkelingen altijd verschillende thema's tegelijkertijd bedienen. Denk hierbij bijvoorbeeld aan water(berging) en woningbouw, recreatie en werkgelegenheid.
- Ga uit van aanwezige gebiedskwaliteiten. Bescherm en versterk wat Nieuwkoop bijzonder maakt en houd rekening met landschap en cultuurhistorie wanneer er iets nieuws wordt ontwikkeld (lagenbenadering).
- Ontwikkel een gevarieerde gemeente met daarbinnen verschillende accenten in verschillende deelgebieden.
- Werk aan een duurzame gemeente. Dit betekent dat de visie robuust is en ook in de toekomst ruimte laat voor verschillende ontwikkelingsrichtingen en wensen van mensen. Duurzaam betekent ook dat er ruimte is voor economische ontwikkeling met oog voor het milieu en mogelijkheden van alternatieve energie.
- Ontwikkel de toekomst van Nieuwkoop in aansluiting op en gezamenlijk met de omgeving (buurgemeentes, regio, provincie). Kijk 'van binnen naar buiten' en 'van buiten naar binnen'.

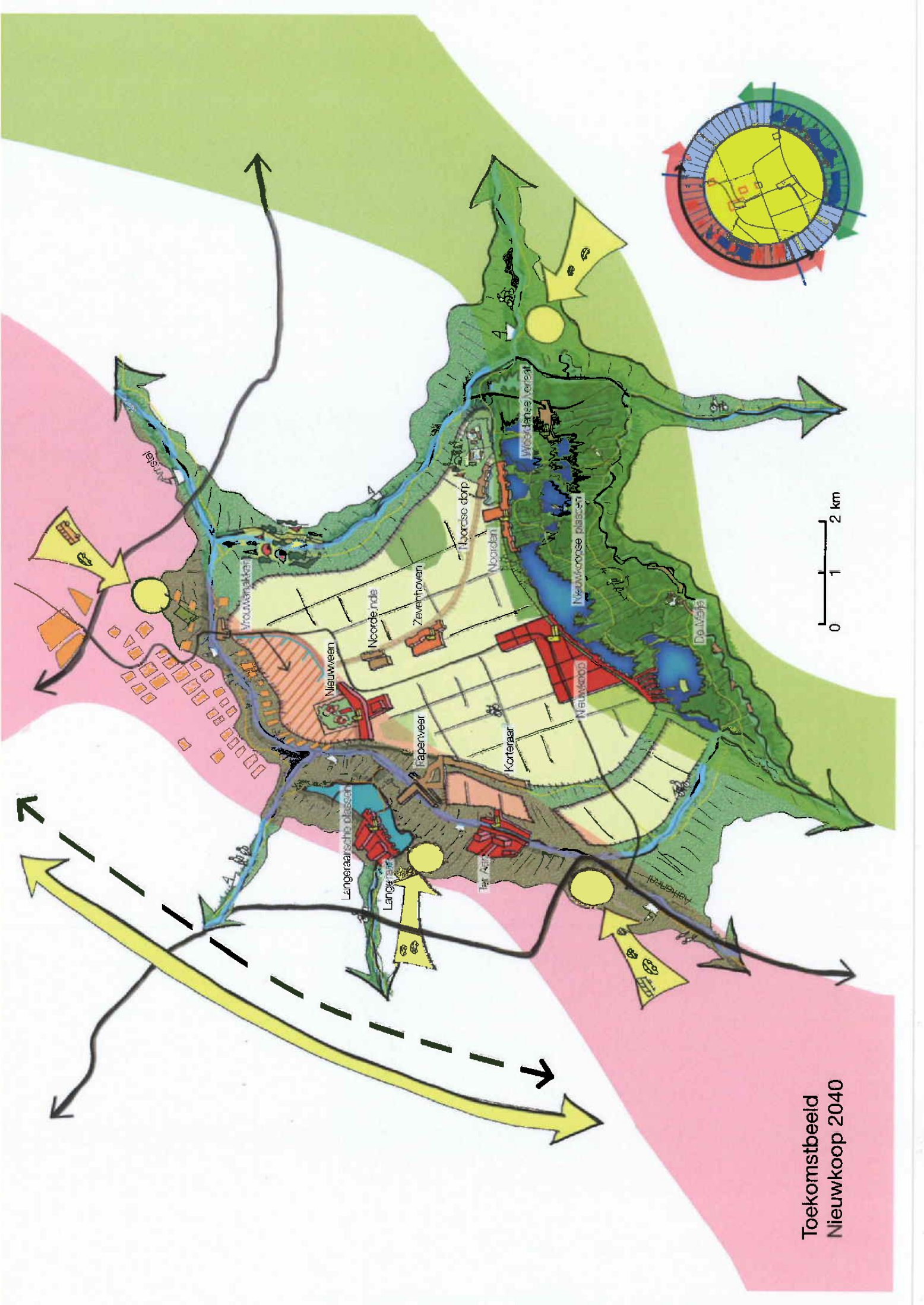


Arbeiding Nieuwkoop in haar omgeving
(Bron: Topografische Dienst Emmen)

De structuurvisie geeft richting aan het gesprek met andere overheden, maar is minstens zo belangrijk voor de inwoners van Nieuwkoop. In de toekomst worden op basis van de structuurvisie keuzes gemaakt die doorwerken naar ander gemeentebeleid en het bestemmingsplan. De inwoners van Nieuwkoop kunnen daarom via het formele inspraakproces hun mening geven over de structuurvisie. Dat kan tegelijk met een reactie op de bijbehorende milieueffectrapportage. Hierin worden de milieu effecten van de structuurvisie onderzocht. De uitkomst van deze plan m.e.r. kan nog gevolgen hebben voor de inhoud van deze structuurvisie. Zo wordt speciaal gekeken naar de omgevingseffecten van het voorgestelde glastuinbouw concentratiegebied en de effecten van recreatie op de Nieuwkoopse Plassen (zie bijlagen 3 en 4). Daar waar de Plan m.e.r. consequenties heeft voor de inhoud van de concept visie zullen die, tezamen met de inspraakreacties op de Plan m.e.r. en de concept structuurvisie worden verwerkt in de definitieve versie van de structuurvisie.

Behalve een formele inspraakreactie hecht de gemeente aan de inbreng van haar inwoners bij het maken van beleid. In de aanloop naar deze structuurvisie is daarom uitgebreid gesproken met inwoners, het bedrijfsleven, belangenorganisaties en andere overheden. Deze structuurvisie is een weerslag van dat proces. Tijdens de inspraakperiode die nu volgt, zullen er 3 inloopavonden worden georganiseerd, waarbij ook zal worden ingezoomd op die onderdelen van de structuurvisie die specifiek betrekking hebben op de omgeving van de lokatie waar de avond wordt georganiseerd.

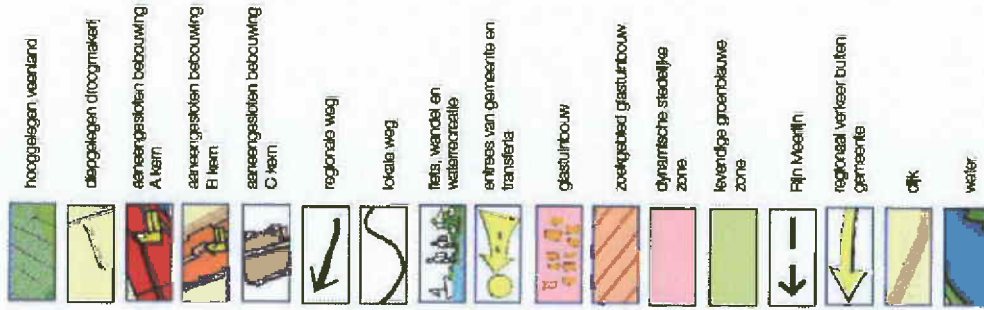
- *Nadenken over de verre toekomst biedt ruimte om over zaken te praten die voor de korte termijn onbespreekbaar lijken.*
- *Nader ken over de verre toekomst zet de nabije toekomst in een ander perspectief, de keuzes voor de korte termijn kunnen scherper worden neergezet.*
- *Nadenken over de verre toekomst moet partijen zekerheid en perspectief bieden en een kader bieden voor de investeringsagenda.*
- *Nadenken over de verre toekomst moet uitdagen tot ambitie.*



Toekomstbeeld
Nieuwkoop 2040

1. Toekomstbeeld Nieuwkoop 2040: ondernemend, groen en duurzaam

Legenda:



Om de ruimtelijke ontwikkeling van Nieuwkoop op een goede manier te sturen heeft de gemeente een richtpunt aan de horizon nodig, een Toekomstbeeld Nieuwkoop 2040. Zo'n toekomstbeeld schetst het Nieuwkoop dat we graag willen bereiken, zodat de gemeente de komende jaren heldere keuzes kan maken en gericht kan investeren en de doelen samen met anderen kan waarmaken. Hieronder staat het Toekomstbeeld Nieuwkoop 2040 beschreven en verbeeld. In de hoofdstukken die daarna volgen, wordt ingegaan op de achterliggende trends en wordt het Toekomstbeeld Nieuwkoop 2040 uitgewerkt.

Nieuwkoop 2040: Een groene, dynamische en op duurzaamheid gerichte gemeenschap met sterke contrasten tussen de kernen, het agrarisch landschap en het natuurgebied. Nieuwkoop is in 2040 een duurzame gemeente die op zijn eigen manier sterk bijdraagt aan een mooi en vitaal Groene Hart. Daarbij richt de gemeente zich op kansrijke thema's voor de toekomst: rust, groen en ruimte voor de stedeling, duurzaamheid en het uitbouwen van het netwerk van de Hollandse Plassen.

In 2040 is gemeente Nieuwkoop een belangrijke schakel in de verschillende regionale netwerken zoals de keten van natuur- en recreatiegebieden door het Groene Hart. Nieuwkoop benut haar goede ligging nabij Aalsmeer en Schiphol met de bijbehorende werkgelegenheid voor een bijdrage van 200ha duurzame glastuinbouw aan een sterke greenport die draait om bloemen en planten. Nieuwkoop ziet daarbij kansen voor een hoogwaardige openbaar-vervoerverbinding (een RijnMeerlijn) tussen Alphen aan de Rijn en Schiphol. Nieuwkoop ziet de Oude Rijnzone als de plek voor grootschalige bovenregionale bedrijventerreinen.

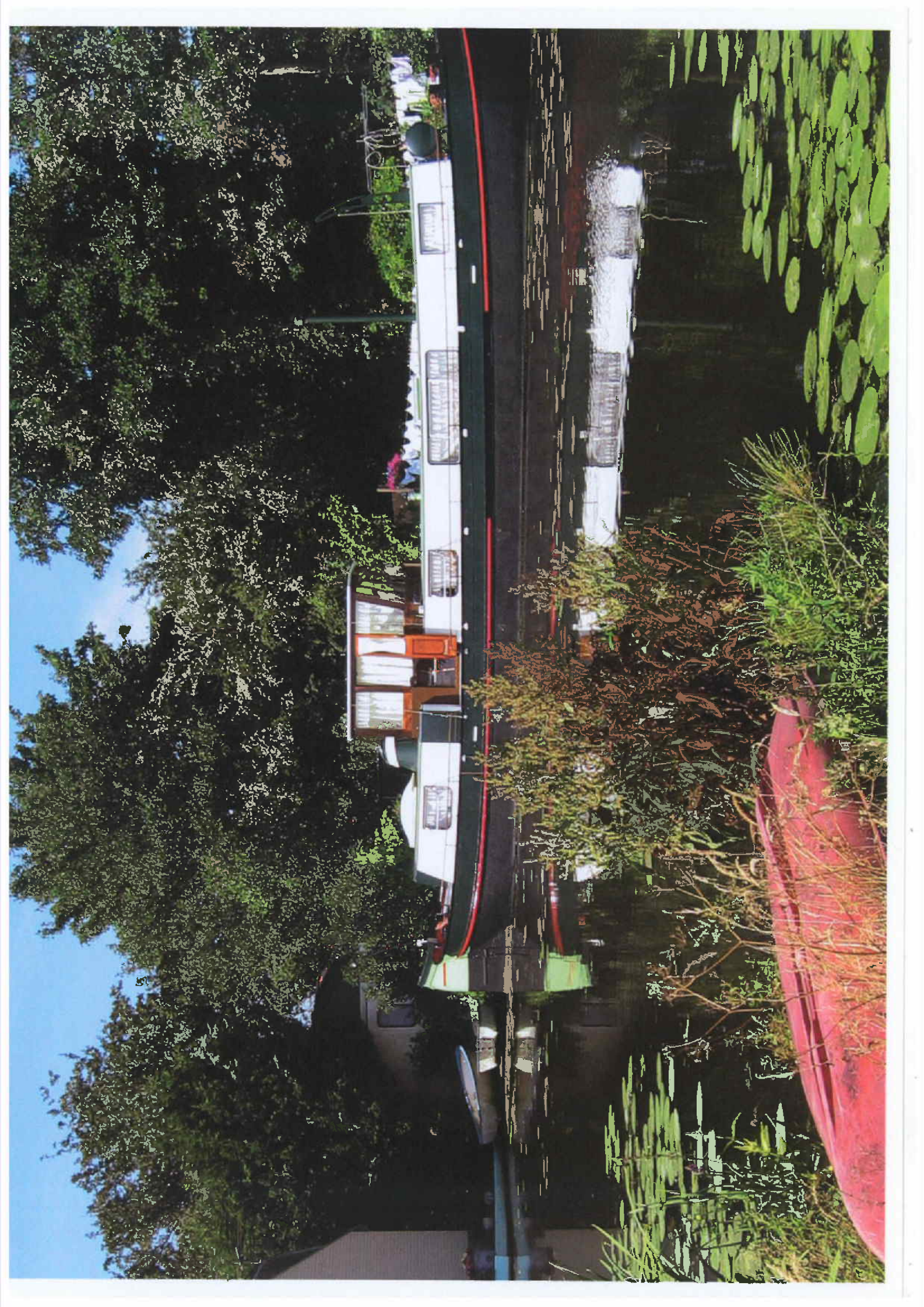
In 2040 hebben de 13 kernen van de gemeente elk hun eigen karakter, afhankelijk van hun omvang en ligging. De gemeente is dynamisch en ondernemend: er is werkgelegenheid op velerlei terrein met een versterking van zorg, recreatie, toerisme en streekeigen producten. De bedrijventerreinen in Nieuwkoop laten zich karakteriseren als:



duurzaam, arbeidsintensief, innovatief, verkeersintensief en met ruimtelijke kwaliteit. Het landschap heeft in 2040 ten opzichte van de steden alleen maar aan kracht gewonnen en ruimtelijke structuren zijn meer benadrukt. De kernen liggen als eilandjes in een zee van ruimte. De dijken en het hooggelegen veen fungeren als de balkons met hier en daar een fantastisch uitzicht op het duurzame landbouwgebied of de plassen. De contrasten tussen bijvoorbeeld de open diepgelegen droogmakerijen en de dubbele waterstructuur rondom Nieuwkoop zijn door een zorgvuldig landschapsbeheer versterkt. Het landschap is via recreatieve routes en een paar goedgekozen transferia goed te beleven. Het is geen museum geworden. Er is ruimte gegeven aan vitaliteit en ontwikkeling, en daarmee is de ruimtelijke kwaliteit van plassen, dijken, veen en polders juist versterkt. Genieten van rust en ruimte is hier mogelijk met bijvoorbeeld streekeigen slowfood, wellness, poldersport, kunst en buitenrecreatie.

De ontwikkeling van een duurzaam groenblauw hart van de Randstad vraagt nieuwe kennis en kunde. Trends als klimaatverandering, vergrijzing of een veranderende landbouw zullen innovaties noodzakelijk maken. Om die te testen op hun bruikbaarheid zijn ook proeftuinen nodig. Nieuwkoop is in 2040 een dergelijke proeftuin. Hier wordt nieuwe kennis over duurzame landbouw, natuur, water en landschapsbeheer en nieuwe vormen van energiegebruik in de praktijk getest. De gemeente profileert zich graag met zo'n 'Groene Hart Academie'.

De polders van Nieuwkoop laten nog het echte boerenbedrijf zien. Wel in eigentijdse vorm: met behalve voedselproductie ook mogelijkheden voor bijvoorbeeld zorg, sport, landschapsbeheer, praktijkonderwijs. Glastuinbouw speelt een belangrijke rol in het Nieuwkoop van 2040. Bij de Amstelzone in het noordwesten van de gemeente is een duurzaam en modern glastuinbouwgebied gerealiseerd. Hier wordt gebruik gemaakt van warmte-koudeopslag en kan opgewekte energie worden gebruikt voor andere functies zoals een wellnesscentrum. Oude verspreid staande kassen zijn opgeruimd en de Noordse Buurt is getransformeerd naar een waardevol natuurgebied in de Groene Ruggengraat/ Natte As.



In 2040 zijn de Hollandse Plassen in het Groene Hart op de kaart gezet als dé achtertuin voor de noordelijke Randstad met een belangrijke betekenis voor natuur- en waterrecreatie. De Hollandse Plassen zijn een recreatief en natuurlijk waternetwerk van plassen, vaarten en kanalen. Elke plas heeft daarin zijn eigen karakter. De Nieuwkoopse Plassen voegen aan dat palet van Hollandse Plassen specifiek iets toe op het gebied van natuur en extensieve recreatie. Men komt in Nieuwkoop voor rust en ruimte en om te genieten van het water.

De gemeente Nieuwkoop biedt zijn circa 27.000 inwoners in 2040 nog steeds een heerlijk rustige leefomgeving op relatief korte afstand van de grotere steden. De sterke sociale structuur is de basis voor een opmerkelijk voorzieningenniveau. Daarin werken de 13 kernen goed samen. De verschillende dorpen hebben in 2040 nog steeds een eigen karakter. De kleinere kernen profiteren van de voorzieningen van de grotere kernen. Zo worden lusten en lasten gedeeld en is er een vitale dorpenstructuur. Met het oog op de vergrijzing wordt extra geïnvesteerd in de combinatie wonen – zorg. In de grotere kernen vinden we woonzorgzones.

De bereikbaarheid binnen de gemeente, ook per openbaar vervoer, is goed en het verkeerssysteem is duurzaam veilig. Het drukke regionale verkeer wordt zoveel mogelijk om de gemeente heen geleid. Een verbrede N207 draagt daaraan bij.

Nieuwkoop heeft in 2040 een aantal woningen bijgebouwd, in de eerste plaats bestemd voor de natuurlijke aanwas van de eigen gemeente met aanbod voor starters op de huizenmarkt en ouderen. Bestaande verouderde bebouwing is geherstructureerd. Nieuwe woongebieden zijn aangelegd met oog voor bereikbaarheid en met voldoende groen en water. Er zijn een aantal bijzondere woonmilieus toegevoegd die aansluiten bij het credo 'mooi, landelijk wonen'. De plannen richten zich in dat geval op een hoogwaardige afronding van de dorpsgrenzen. Wonen aan het water is in 2040 een echte Nieuwkoopse kwaliteit. Nieuwkoop is in 2040 minstens net zo mooi als nu.

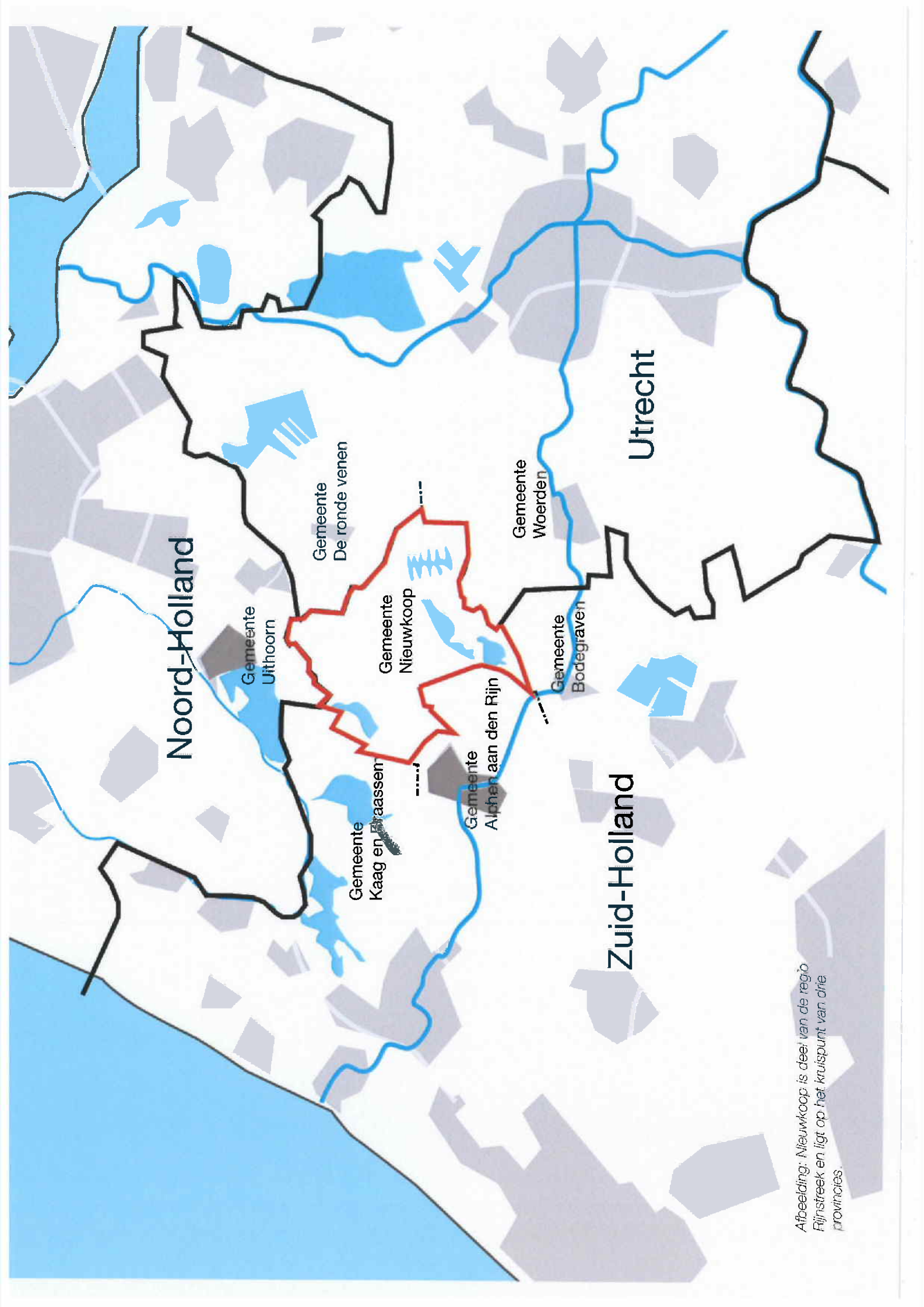
Visie

2. Waar staat Nieuwkoop nu?

2.1 In het hart van Holland

De gemeente Nieuwkoop is een groene gemeente met echte Groene Hart kwaliteiten. Nieuwkoop maakt deel uit van de regio Rijnstreek in het Groene Hart en ligt op het kruispunt van drie provincies. Dit is tevens de overgang van het droogmakerijenlandschap naar het veenweidelandschap. Bovendien ligt Nieuwkoop te midden van de Hollandse Plassen. Binnen de gemeentegrenzen liggen de Nieuwkoopse Plassen en Langeraarsche plassen en op niet al te grote afstand de Reeuwijkse plassen, de Kagerplassen en de Westeinderplassen. Nieuwkoop maakt ook deel uit van het Nationale Landschap Groene Hart en bevat een droogmakerij waar de landbouw goed functioneert. De glastuinbouw in Nieuwkoop is economisch sterk, al is de productie nog niet duurzaam genoeg en is er schaarste aan uitbreidingsruimte. Al met al is Nieuwkoop een groenblauwe oase in het hart van Holland met het grillige gevormde landschap dat zo mooi is te zien vanuit het vliegtuig.

Dicht bij het rustige Nieuwkoop ontwikkelt zich de dynamische Randstad. Aan de zuidzijde raakt de gemeente aan de Oude Rijnzone met de N11 en de Rijnbouwelijn. In het westen ligt de Westflank van de Randstad met de A4 zone (Werkstad) en Schiphol. Ten noorden ontwikkelt zich de Amsterdam Metropolitan Area. In het oosten ligt Utrecht met de infrabundel van de A2 en het Amsterdam Rijnkanaal. Nieuwkoop ligt in het oog van deze orkaan. De stedelijke druk vanuit de omgeving en ontwikkelingen in de landbouwsector, de natuurontwikkeling en klimaatverandering zullen voor Nieuwkoop van grote invloed zijn tussen nu en 2040. Om de huidige kwaliteiten te behouden is beperkte en gerichte ontwikkeling nodig.



Noord-Holland

Utrecht

Zuid-Holland

Gemeente Uithoorn

Gemeente De Ronde Venen

Gemeente Nieuwkoop

Gemeente Woerden

Gemeente Bodegraven

Gemeente Kaag en Braassen

Gemeente Alphen aan den Rijn

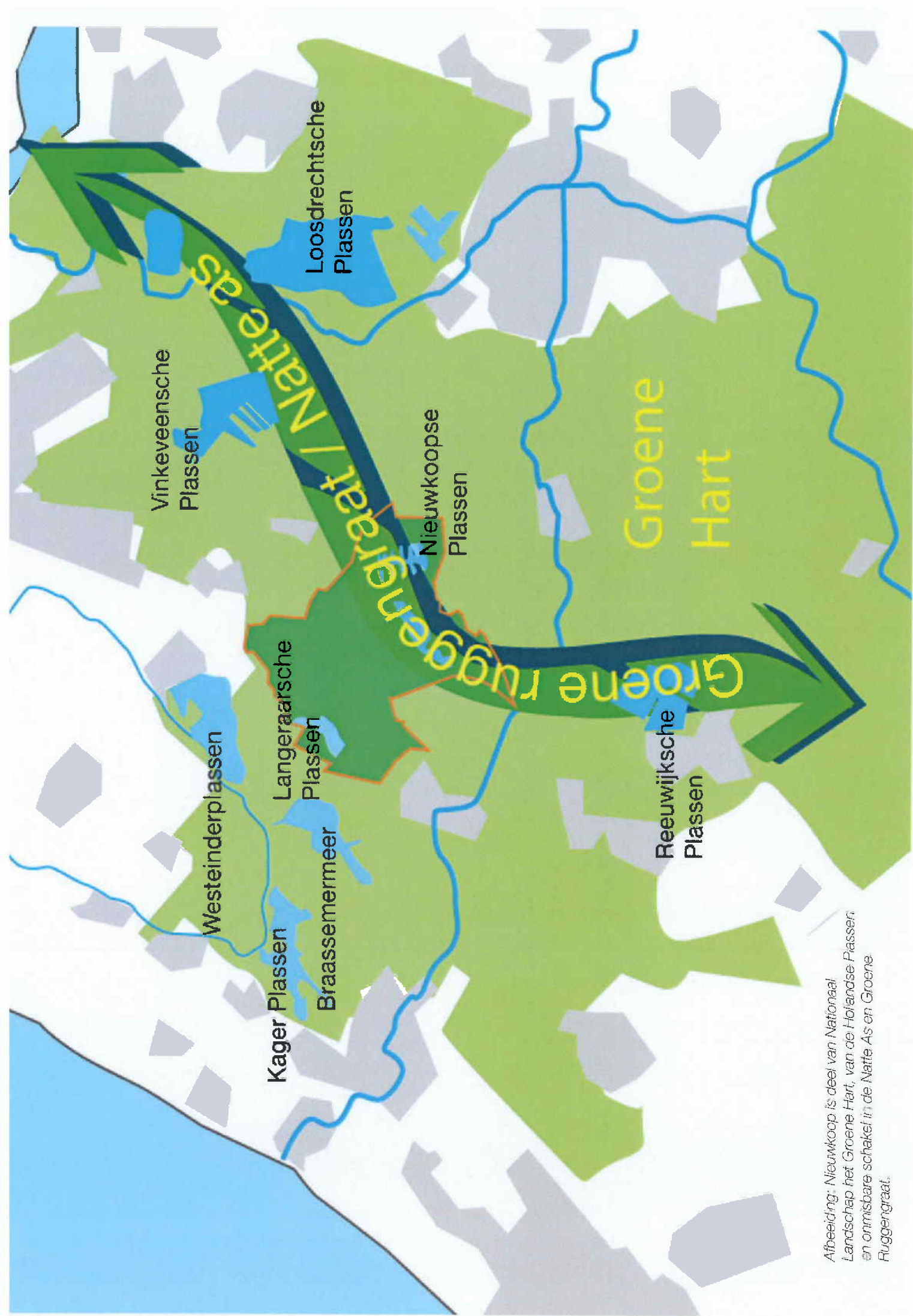
Afbeelding: Nieuwkoop is deel van de regio Rijnstreek en ligt op het kruispunt van drie provincies.

2.2 Bij het begin van de uitvoering van de 'Agenda voor de toekomst'

De voormalige gemeenten Liemeer, Nieuwkoop en Ter Aar hebben in 2005 gezamenlijk een 'Agenda voor de toekomst' opgesteld waarin zij de belangrijkste speerpunten voor de toekomst van de nieuwe gemeente Nieuwkoop benoemen:

- Ontwikkelen van natuur- en landschap met kwaliteit
- Sociale samenhang en leefbaarheid in de kernen, in samenhang met een creatief en realistisch voorzieningenbeleid;
 - Behouden van sterke sociale verbanden
 - Creëren van evenwichtige bevolkingsopbouw
 - Op peil houden voorzieningenniveau
- Economische vernieuwing en gerichte ontwikkeling en uitbreiding van bedrijventerreinen en werkgelegenheid in de recreatie- en groensector (inclusief agrarische sector);
 - Versterken vitaliteit van het buitengebied (innovatief, schoon, ambachtelijk)
 - Revitaliseren traditionele economische sectoren
 - Verbeteren van de bereikbaarheid in de kernen en ontsluitingswegen
- Gericht woningbouwbeleid dat een evenwichtige bevolkingsopbouw stimuleert en het draagvlak voor voorzieningen ondersteunt;
 - Benutten mogelijkheden voor woningbouw binnen planologisch kader (inbreiding en gerichte uitbreiding)
 - Bouwen voor de doelgroepen starters en senioren

De structuurvisie geeft invulling aan deze Agenda voor de toekomst en biedt een kader voor verdere realisatie.

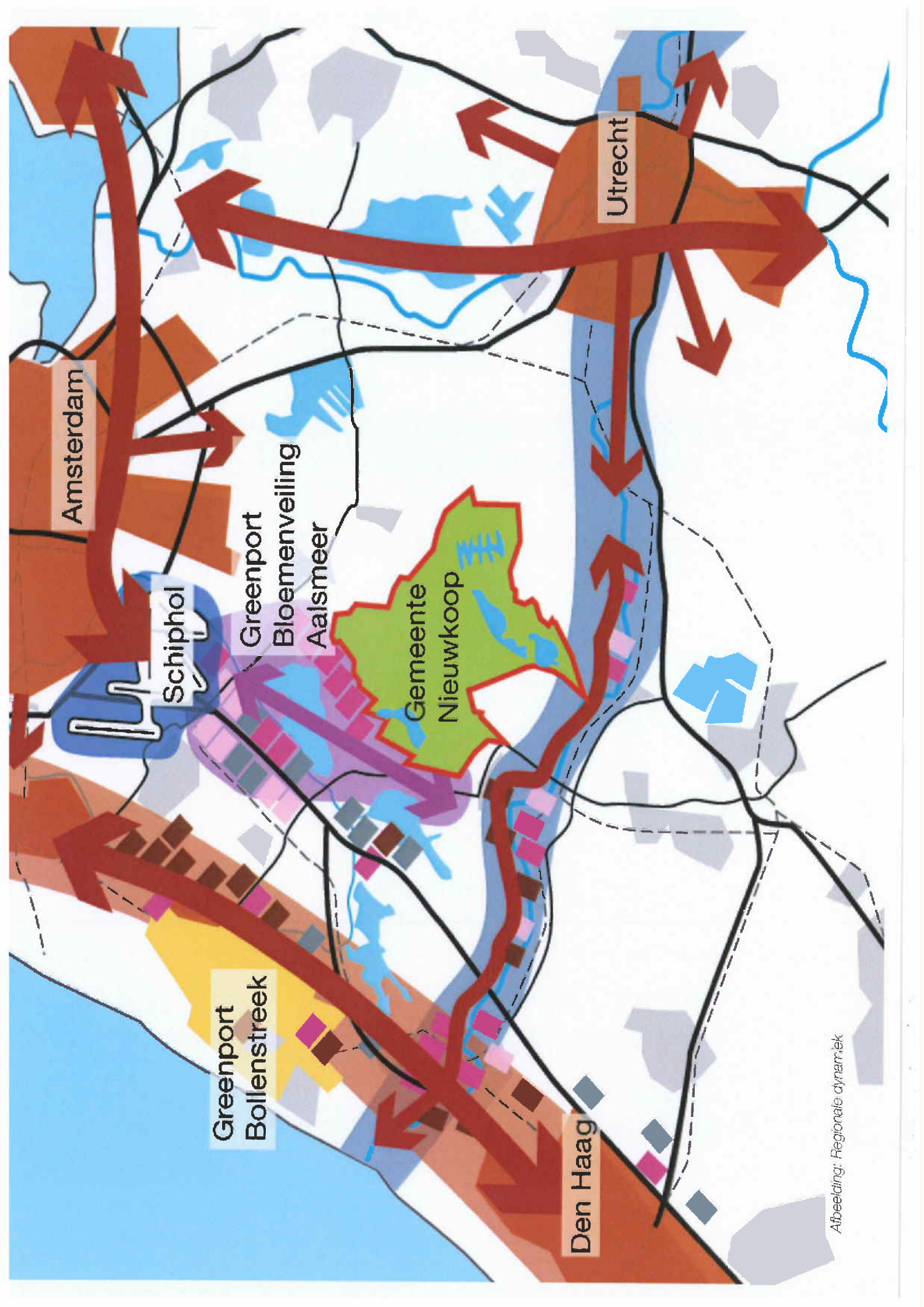


Abbeiding: Nieuwkoop is deel van Nationaal Landschap het Groene Hart, van de Hollandse Plassen en onmisbare schakel in de Natte As en Groene Ruggengraat.

2.3 In de startblokken voor een bijdrage aan actuele (Europese) duurzaamheidsvraagstukken

Nieuwkoop voelt zich mede verantwoordelijk voor de uitvoering van de Europese duurzaamheidsagenda. Zo zal de gemeente een bijdrage moeten leveren aan de bescherming van natuurwaarden en waterkwaliteit en het zoeken naar energiebesparing in (met name) de glastuinbouw gebieden. Het gaat hier ook over omgaan met bodemdaling of invulling geven aan het Groene Hart dat de status heeft van nationaal landschap. Daarbij kan aangesloten worden op lopende trajecten zoals de Kaderrichtlijn Water, het Nationaal Bestuursakkoord water, versterking Nationale Landschappen, de Provinciale Ecologische Hoofdstructuur, de Natte As en Natura 2000.

- Opgaven vanuit de Kaderrichtlijn Water (KRW) en het Nationaal Bestuursakkoord Water (NBW). De NBW opgave betreft het op orde brengen van de berging bij extreme neerslag. Dat kan door uit te gaan van de reeks vasthouden, bergen, afvoeren. De KRW doelstelling is gericht op het verbeteren van de ecologische toestand van het water.
- Bijdragen aan de (Provinciale) Ecologische Hoofdstructuur (P-EHS) en de Natte As. De ecologische hoofdstructuur is er op gericht om natuurgebieden in heel Nederland beter met elkaar te verbinden. Dat komt de dieren en planten ten goede en wordt dus te belangrijker bij klimaatverandering. De provinciale ecologische hoofdstructuur is een uitwerking en verrijking op regionaal niveau. De Natte As (ook wel Groene Ruggengraat genoemd) is een belangrijk rijksproject om de grote wateren in Nederland, tussen Zeeland en het IJsselmeer, beter te verbinden voor natuur en recreatie. Het precieze tracé van deze waterverbinding staat nog niet vast, maar de Nieuwkoopse Plassen liggen wel op een logische plek in de route.
- Natura 2000. De Europese richtlijn Natura 2000 heeft tot doel kwetsbare natuurgebieden in stand te houden. Het gebied van de Nieuwkoopse Plassen en De Haack zal worden opgenomen in de Europese lijst van Natura 2000 gebieden. Wanneer gebieden worden aangewezen als Natura 2000 gebied moeten ze zo goed mogelijk aansluiten bij het nationale beleid van de ecologische hoofdstructuur (EHS) en moet de bestaande kwaliteit en omvang worden gehandhaafd en waar nodig verbeterd. De instanciedoelstellingen moeten wel haalbaar en betaalbaar zijn, uitgaande van bestaande beheerbudgetten. Dit alles wordt beschreven in een beheerplan dat binnen drie jaar na aanwijzen gereed moet zijn. Het beheerplan beschrijft de doelen voor het gebied, welke maatregelen nodig zijn om die te bereiken en hoe de gewenste kwaliteit gemeten zal worden. Tenslotte is het beheerplan de basis voor vergunningverlening in het kader van de Natuurbeschermingswet 1998.



Amsterdam

Schiphol

Greenport
Bloemenveiling
Aalsmeer

Gemeente
Nieuwkoop

Greenport
Bollenstreek

Den Haag

Utrecht

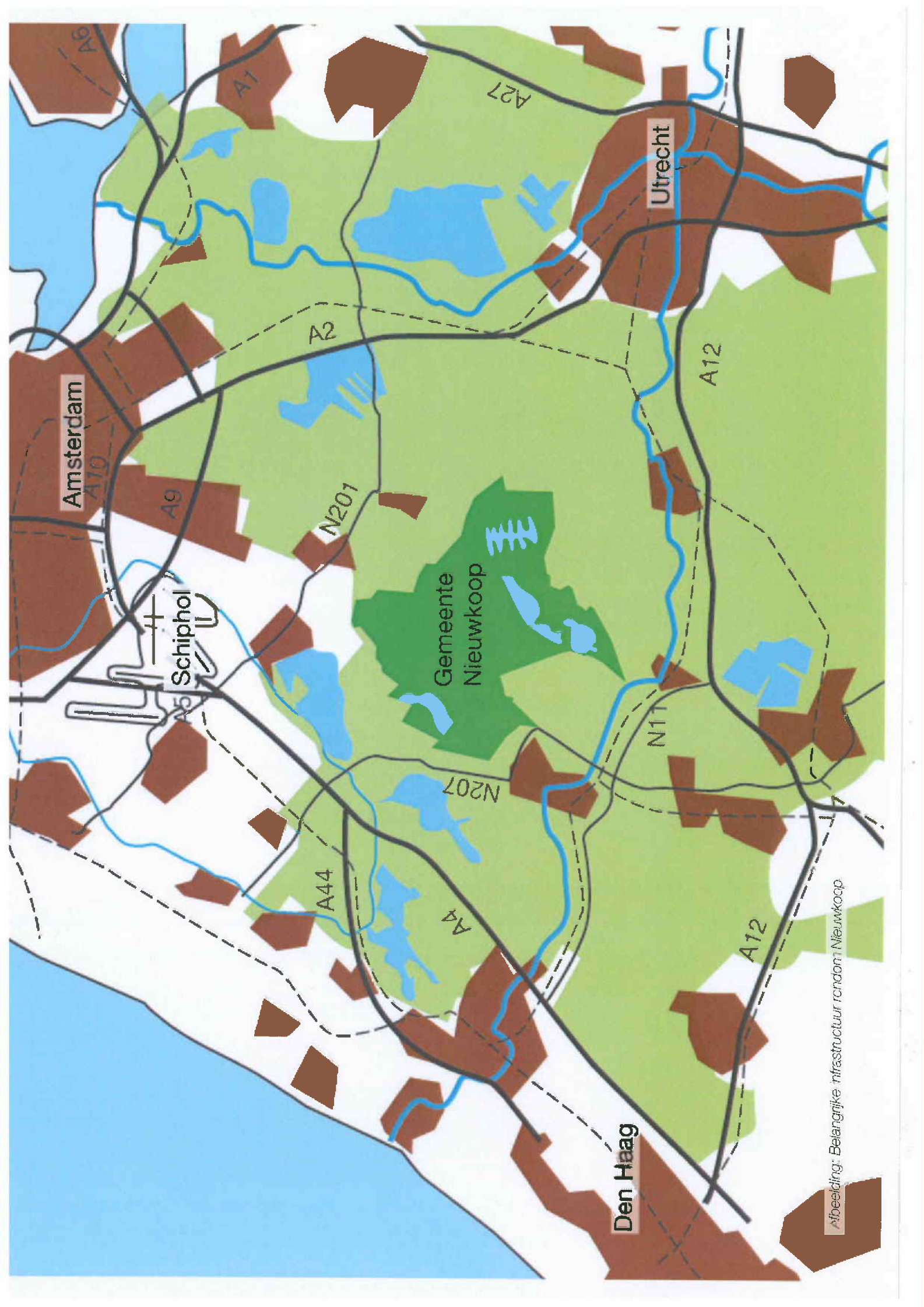
Abbeelding: Regionale dynamiek

3. Waar liggen kansen voor Nieuwkoop?

Als richtpunt voor de lange termijn toekomst van Nieuwkoop is gekozen voor 2040, momenteel de verste horizon voor plannend Nederland. Dit sluit bijvoorbeeld aan op de VROM discussie over de toekomst van de Randstad, die ook 2040 als planhorizon neemt. Het Sociaal Cultureel Planbureau, het Milieu Natuur Planbureau en het Ruimtelijk Planbureau hebben toekomstscenario's ontwikkeld om grip te krijgen op de onzekere toekomst (Welvaart en leefomgeving, 2006). Uit de verschillende scenario's komt een aantal duidelijke overeenkomstige, algemene richtingen naar voren. In de kadertekst staat meer over de algemene trends voor Nederland in 2040. In het vervolg van de hoofdtekst wordt de aandacht gevestigd op de regionale ontwikkelingen in de directe omgeving van Nieuwkoop.

3.1 Regionale dynamiek en visievorming

Een aantal regionale ontwikkelingen is voor de toekomst van Nieuwkoop van belang: In regionaal verband zijn visies ontwikkeld voor de Oude Rijnzone en de Aar en Amstelzone. De Aar en Amstelzone krijgt een betere ruimtelijke structuur en oude glastuinbouw wordt gesaneerd of getransformeerd. De Oude Rijnzone wordt met N11 en RijnGouwelijn een belangrijke drager voor verstedelijking en regionale bedrijvigheid. Plaatsen als Leiden, Alphen aan de Rijn en Bodegraven worden verbonden door de oude rivier en door nieuwe verbindingslijnen als de N11 of de RijnGouwelijn – een snelle lightrailverbinding tussen Gouda en de kust. Mogelijk komt daar in de toekomst nog een lightrail bij tussen Alphen aan de Rijn en Schiphol. Zulke infrastructuur maakt stevige intensivering mogelijk. De provincie Zuid-Holland heeft er voor gekozen om in de Oude Rijnzone het grootste deel van de woningbouwopgave voor de regio op te vangen. Ook de regionale bedrijventerreinen liggen in de Oude Rijnzone. Zo kan de rest van het Groene Hart open blijven. Het belang van de Oude Rijnzone voor Nieuwkoop is vooral dat Alphen aan de Rijn een nog belangrijker regionale centrumfunctie krijgt. En Alphen aan de Rijn is de belangrijkste partner uit de Oude Rijnzone voor Nieuwkoop. Andersom biedt deze zone nu en in de toekomst voorzieningen en werkgelegenheid voor de gemeente.



Amsterdam

Utrecht

Schiphol

Gemeente
Nieuwkoop

Den Haag

Afbeelding: Belangrijke infrastructuur rondom Nieuwkoop

Met de intensivering van de Oude Rijnzone wordt ook de koppeling met Schiphol belangrijker. De luchthaven stelt beperkingen, maar is ook een belangrijke motor voor regionale ontwikkeling. Steeds meer mensen ontdekken dat de Rijnstreek dichterbij Schiphol ligt dan andere delen van de Zuidvleugel van de Randstad. Het is daarmee een aantrekkelijk woongebied met veel werkgelegenheid binnen bereik. Nieuwkoop ligt zelfs op zichtafstand van een van de grootste luchthavens van Europa. Dat brengt, zeker in de toekomst, dynamiek met zich mee. De regionale wegverbindingen N207 en N201 zullen bijvoorbeeld aan belang winnen. Tegelijk ligt een groot deel van de gemeente binnen de 20ke geluidscontour. In deze zone mag maximaal 10 % van de bevolking ernstige geluidhinder ondervinden van de vliegtuigen. De groei van het vliegverkeer kan zorgen voor meer geluidhinder, maar er zijn ook ontwikkelingen naar bijvoorbeeld stillere vliegtuigen, andere aanvlieghoogtes of uitplaatsing van zwaar vrachtverkeer naar andere luchthavens. Veranderingen in het gebruik van Schiphol hebben zo altijd hun weerslag op Nieuwkoop. Vanuit de gemeente is aangegeven dat de mainportontwikkeling hand in hand moet gaan met leefbaarheid van de regio. De hinder mag niet toenemen. Vliegroutes zouden bijvoorbeeld veel meer langs en niet over de kernen moeten liggen.

De gemeente Nieuwkoop maakt onderdeel uit van de greenport van Aalsmeer. Dit veilingcomplex en het bijbehorende glastuinbouwgebied is één van de belangrijke economische centra van de Randstad. Rondom de veiling clusteren duurzame glastuinbouwgebieden samen. Samen vormen ze de greenport, het centrum van de wereldbloemenhandel. In de toekomst is deze greenport onder andere gericht op goede bereikbaarheid en duurzame productiemethodes. Clustering van bedrijven voorkomt onnodige transportbewegingen en biedt concurrentievoordelen. Net als voor de Bollenstreek zijn voor Nieuwkoop de ontwikkelingen van de greenport van wezenlijk belang. Er is nogal wat glastuinbouw binnen de gemeentegrenzen. De ontwikkeling van de greenport (andere gewassen, zuiniger kassen, grotere vraag naar bloemen) zal ook in Nieuwkoop zorgen voor verandering in productiewijze, logistiek, energiegebruik en ruimtegebruik (sanering en duurzame nieuwbouw).

Behalve deze ruimtelijke dynamiek rondom de gemeente Nieuwkoop zijn er ook belangrijke visies in de maak bij de verschillende overheden.

- In het kader van de verbetering van de concurrentiepositie van de Randstad is er een lange termijnvisie voor de Randstad in concept gereed: Randstad 2040. Behalve bereikbaarheid en ruimte voor internationale vestigingsmilieus wordt het belang van groen en water in de woonomgeving daarin benadrukt. Het Rijksproject Natte As is een onderdeel van deze visie.
- Het Groene Hart heeft een paar echte iconen. Bijzondere gebieden waar wordt samengewerkt om de kwaliteit van het landschap met landbouw en natuur en de woonwensen op een voorbeeldige manier te integreren. De Venen is zo'n project.
- De drie provincies Zuid-Holland, Utrecht en Noord-Holland werken samen aan een interprovinciale visie op een toekomstbestendig Groene Hart in relatie met de Randstad: Voorloper Groene Hart.
- De provincie Zuid-Holland werkt op dit moment aan haar structuurvisie. Daarnaast hebben overheden en bedrijfsleven visies ontwikkeld op de Greenports Nederland (Excelleren Visie 2040) en de Greenport Aalsmeer (MLT 2040).

Deze visies zijn van belang voor de positie van Nieuwkoop. De structuurvisie anticipeert hier zoveel mogelijk op door op een ondernemende manier in te zetten op duurzaamheid, natuur en water.

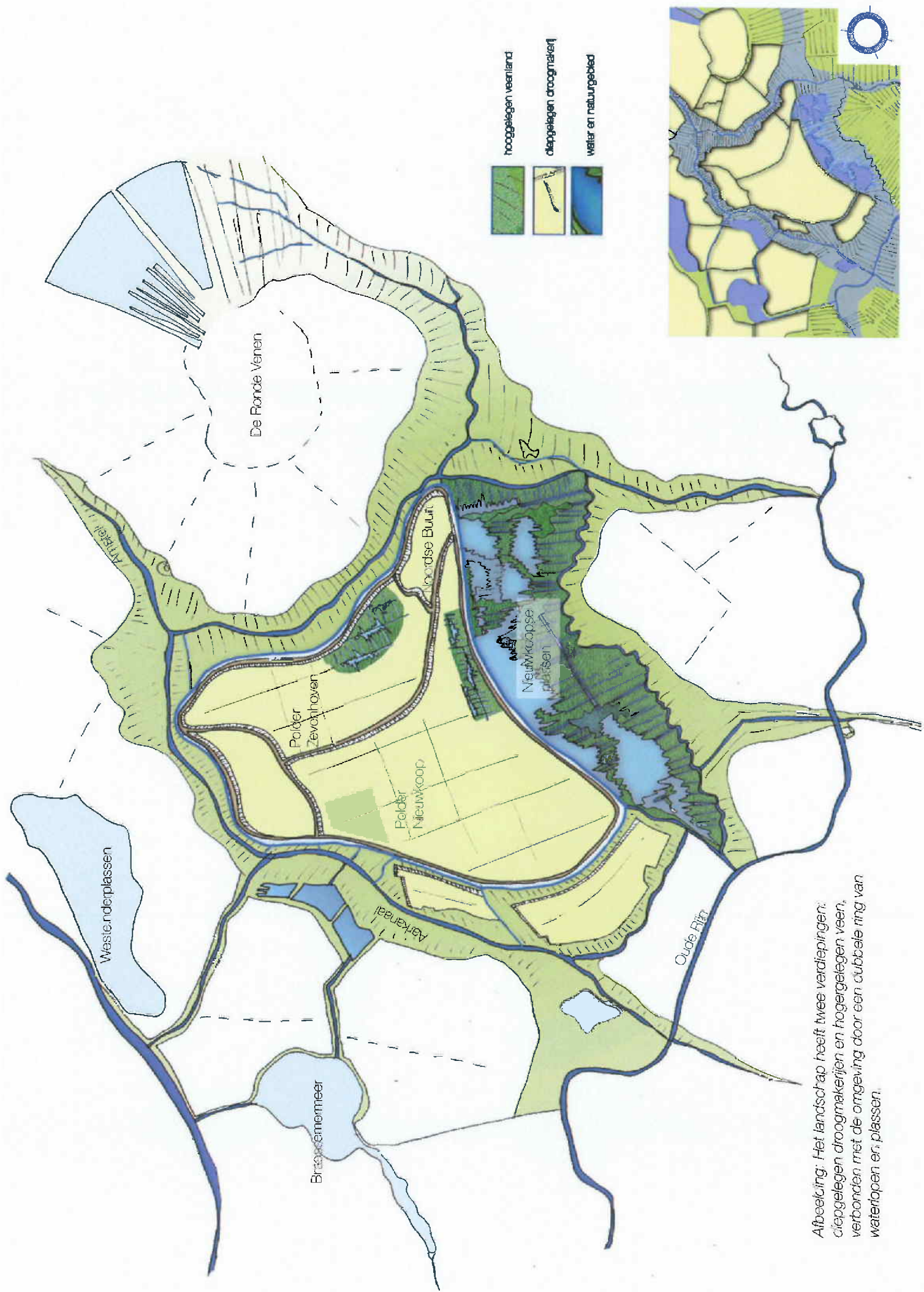
Algemene trends

Na 2020 lijkt de druk op de ruimte te verminderen als gevolg van een afnemende bevolkingsgroei. In de meeste scenario's dalen het arbeidsaanbod en de werkgelegenheid na 2020. Immigratie wordt een steeds belangrijker factor voor de ruimteclaims en ook de mobiliteit (personen en vracht) blijft op korte termijn nog flink groeien. Daarna viakt de groei af. Als gevolg daarvan zou ook de congestie op de weg kunnen afnemen, maar de bereikbaarheid van de grote steden blijft een punt van zorg.

Dit beeld met een trendbreuk rond 2020 zien we ook voor bedrijventerreinen. Eerst is de vraag nog groot, maar al snel zijn grootschalige uitbreidingslocaties minder nodig. Herstructurering van bedrijventerreinen, maar ook van binnenstedelijke woontocaties wordt een belangrijke opgave voor de toekomst. In de landbouw verandert er ook iets. Tot 2040, becijferen de planbureaus, zal circa 10-15% van het landbouwareaal van functie veranderen. Schaalvergroting en liberalisering zetten door met mindere, maar grotere bedrijven als resultaat. In de glastuinbouw leiden innovatieve concepten voor energiegebruik en duurzaamheid tot een hoogwaardige productie. Een groot deel van het landelijk gebied zal steeds meer worden gebruikt en bezocht door stedenlingen, Agrarische recreativiteiten en recreatie zijn belangrijkere inkomstenbronnen.

Na de wederopbouwtijd leg het accent op de kwantitatieve productie van woningen en bedrijventerreinen. Rond de eeuwwisseling is er een omslag gekomen: ruimtelijke opgaven worden steeds meer als een kwaliteitsvraag opgevat. De vraag naar een kwalitatief hoogwaardige leefomgeving wordt groter. Het huidige debat over de verromming van Nederland is hiervoor illustratief. Nederland wordt nog steeds welvarender en onderkijns afvallender en hier en daar zelfs een bevolkingskrimp, zal de woningvraag tot 2020 zeker nog toenemen. Individualisering leidt tot veel meer eenpersoonshuishoudens (verduinning) en mensen willen graag ruimer wonen. Na 2020 is de ontwikkeling van de woningmarkt afhankelijk van de mate van immigratie. Groei zal vooral nog in de Randstad voorkomen, maar het valt te verwachten dat de woningmarkt tussen 2020 en 2040 stabieliseert. De vergrijzing neemt geleidelijk toe met een piek rond het jaar 2035. Dat vraagt in de toekomst meer zorg-op-maat en betekent een verschuiving in behoeften op het gebied van voorzieningen, recreatie en mobiliteit.

Door klimaatverandering worden extreme weersomstandigheden verwacht. Dat betekent dat Nederland vaker zal worden geconfronteerd met natte periodes, maar ook met tijden van droogte. De kansen van wateroverlast en overstromingen nemen toe. De waterkwaliteit kan door warmere zomers verslechteren. Bovendien kan door de zeespiegelstijging de watervoorziening van het Groene Hart onder druk komen te staan. Klimaatverandering heeft bovendien gevolgen voor de biodiversiteit. De leefgebieden van soorten zullen in noord-zuidrichting verschuiven en de soorten zullen moeten meebewegen als dat kan. Hiervoor zijn onder andere de Ecologische Hoofdstructuur en Natte As bedoeld.



Afbeelding: Het landschap heeft twee verdiepingen: diepgelegen droogmakerijen en hogergelegen veen, verbonden met de omgeving door een dubbele ring van waterlopen en plassen.

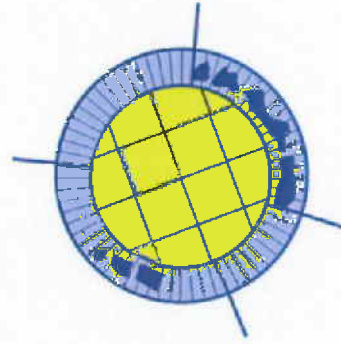
3.2 Kansen vanuit eigen kracht en identiteit

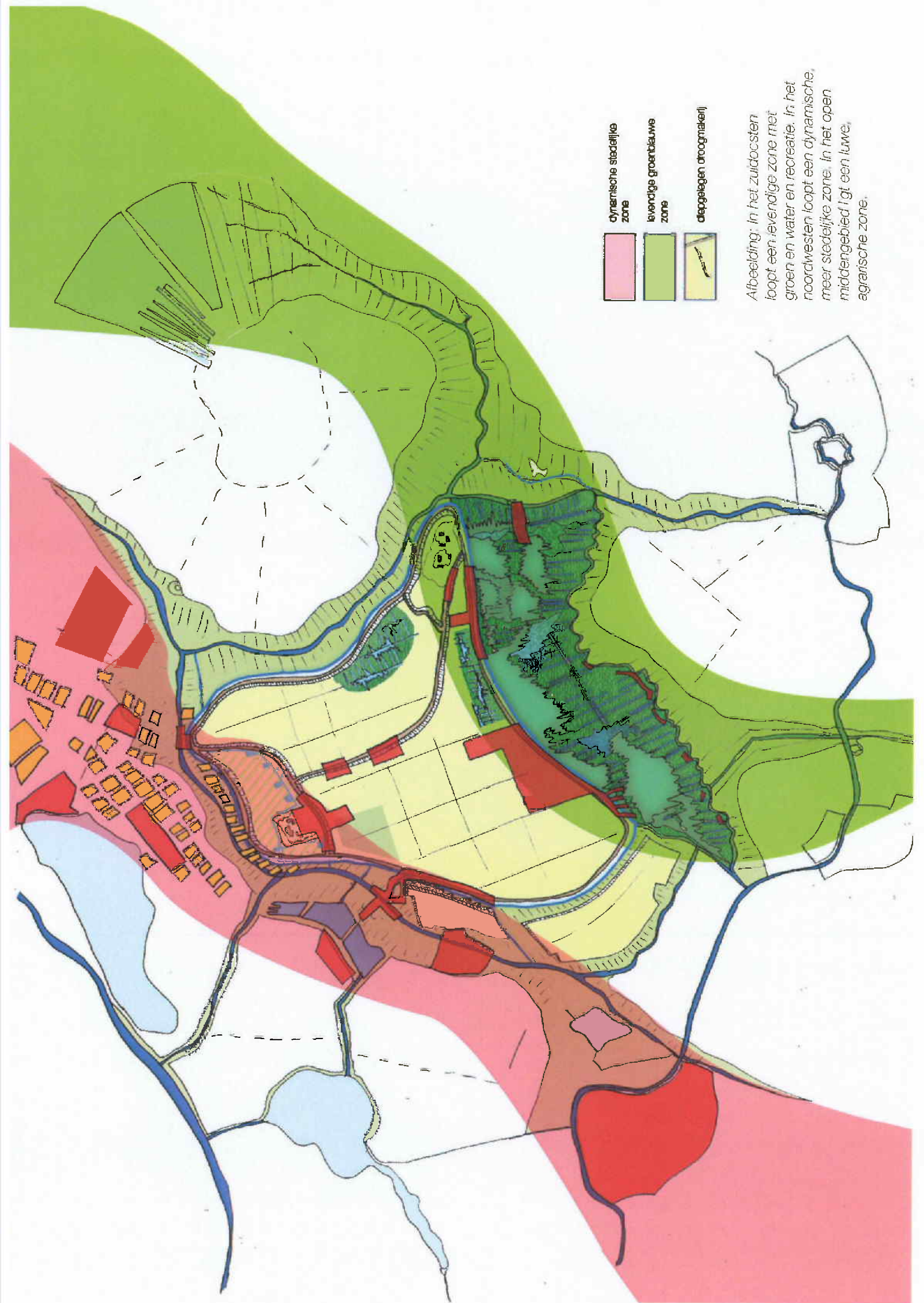
Uit de gezamenlijk opgestelde Agenda van de toekomst Liemeer, Nieuwkoop, Ter Aar (2005) komt een duidelijk wensbeeld naar voren: 'dorpen met pit in een groene oase'. Een evenwichtige bevolkingsopbouw, leefbaarheid en ontwikkeling met behoud van de ruimtelijke kwaliteit worden belangrijk gevonden. De prille gemeente Nieuwkoop is sterk in sociale cohesie en het voorzieningenniveau voor haar inwoners is goed. Zorg in de breedste zin is een belangrijke karaktertrek van Nieuwkoop. Landgoed Ursula bij Nieuwveen is een typisch voorbeeld van bovenregionaal specialistisch zorgaanbod in de gemeente. Op dit gebied is er veel kennis in de gemeente. Ruimte, rust, natuur en landschap en ondernemerschap tekenen de kracht van de gemeente. Dat zijn meteen ook de toekomstkansen voor Nieuwkoop. De ligging in het hart van de Randstad, de behoefte aan rust en ruimte bij stedelingen, de mogelijkheden voor recreatie en toerisme zijn kansen voor een duurzame en tegelijk levendige gemeente in 2040.

Vanuit de eigen karakteristieken van de gemeente volgt vrij logisch een ruimtelijke structuur, die als het ware de kapstok van de structuurvisie vormt.

a. Landschap in twee verdiepingen: dubbele watering en diepe droogmakerij

De ruimtelijke structuur van Nieuwkoop is herkenbaar en tamelijk uniek in Nederland. Rondom een van de diepste droogmakerijen van west-Nederland ligt een soort dubbele ring van hooggelegen waterlopen. Daarmee is het eigenlijk een landschap in twee verdiepingen met mooie vergezichten. De waterlopen worden geflankeerd met veen dat nooit is afgeveend (zogenoeten bovenland) en dijken met daarop vaak de oude kernen en ontsluitingswegen van de dorpen. De dubbele watering van Nieuwkoop wordt verrijkt met de Nieuwkoopse en Langeraarsche plassen. Deze structuur is verbonden met de waterlopen en het bovenland van buurgemeenten.



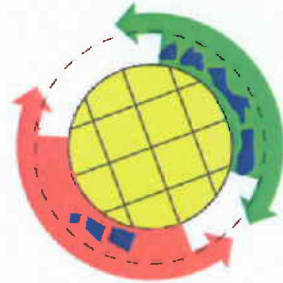


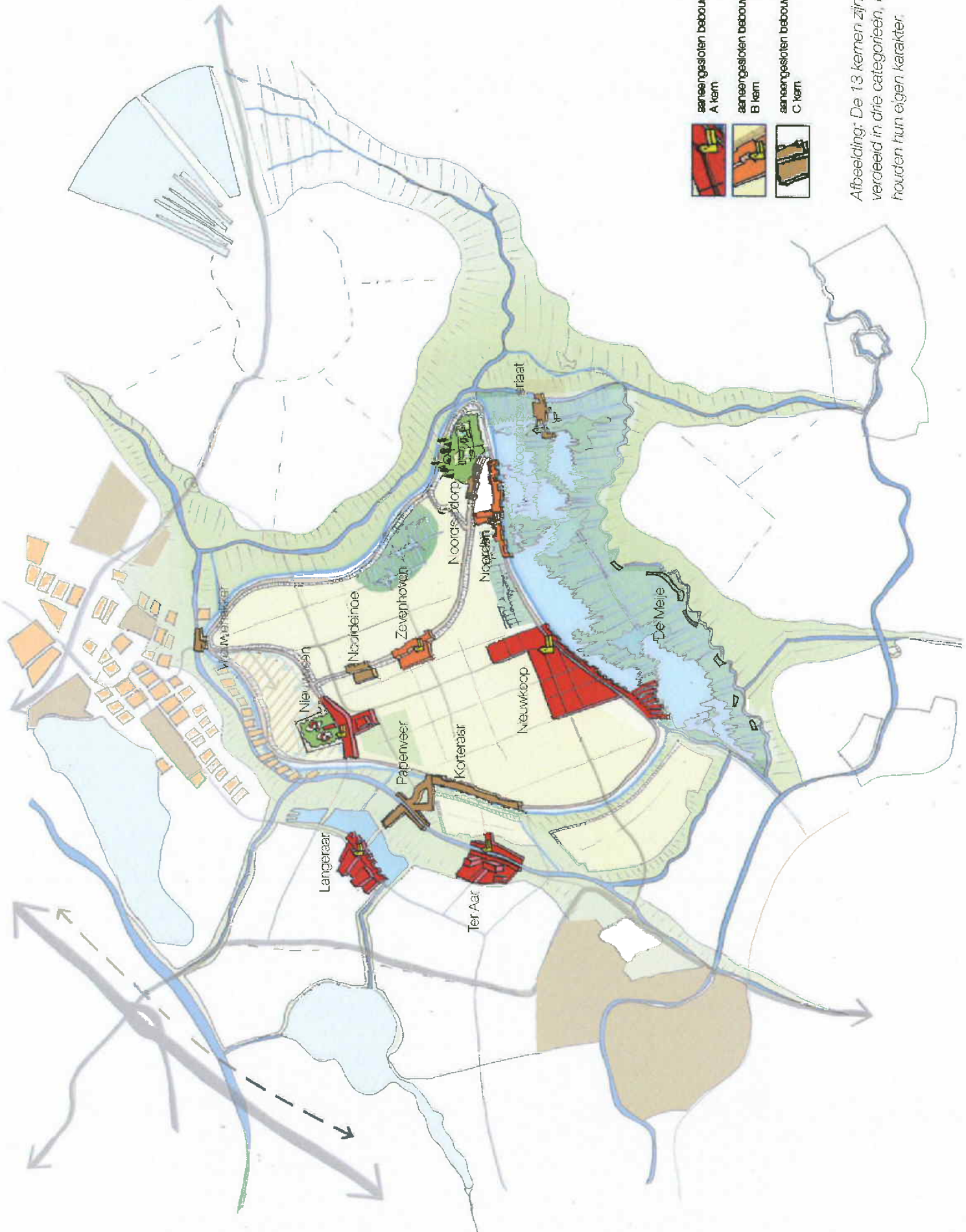
b. Vanzelfsprekende zonerings in drie deelgebieden

Binnen de regionale dynamiek kan Nieuwkoop haar eigen toekomst vormgeven en een positieve bijdrage leveren aan haar omgeving. Door de lagenbenadering te volgen wordt Nieuwkoop een logisch onderdeel van haar omgeving. Vanuit haar ontstaansgeschiedenis en regionale positie ontstaat een vanzelfsprekende driedeling:

1. Levendige, meer ecologische zone in het zuidoosten, gekoppeld aan de Nieuwkoopse Plassen, de EHS en de Natte As/ Groene Ruggengraat en gericht op natuurontwikkeling en extensieve recreatie.
2. Luwe, meer agrarische zone gekoppeld aan de droogmakerij in het middengebied, gericht op verbreding van de landbouw.
3. Dynamische, meer stedelijke zone, gekoppeld aan de hoofdinfrastructuur in het noord, noordwesten, gericht op economische ontwikkeling.

Door te kiezen voor drie deelgebieden met elk een duidelijk profiel speelt Nieuwkoop in op de actuele wens en behoefte om meer contrasten aan te brengen in de relatie tussen stad en land en ruimte te bieden aan de Randstedeling om te recreëren en te genieten van de lucht, ruimte en ontspanning. Voor Nieuwkoop zelf biedt deze driedeling de mogelijkheid om sturing te geven aan gewenste en ongewenste ontwikkelingen, de karakteristieke identiteiten te behouden en te versterken en verrommeling tegen te gaan.





aanengesloten bebouwing
A kern

aanengesloten bebouwing
B kern

aanengesloten bebouwing
C kern

Afbeelding: De 13 kernen zijn verdeeld in drie categorieën, maar houden hun eigen karakter.

