

Ontwerp Intergemeentelijke structuurvisie IJsselsprong

“In één keer goed”

Het Plan

Wonen | Water | Infra | Landschap

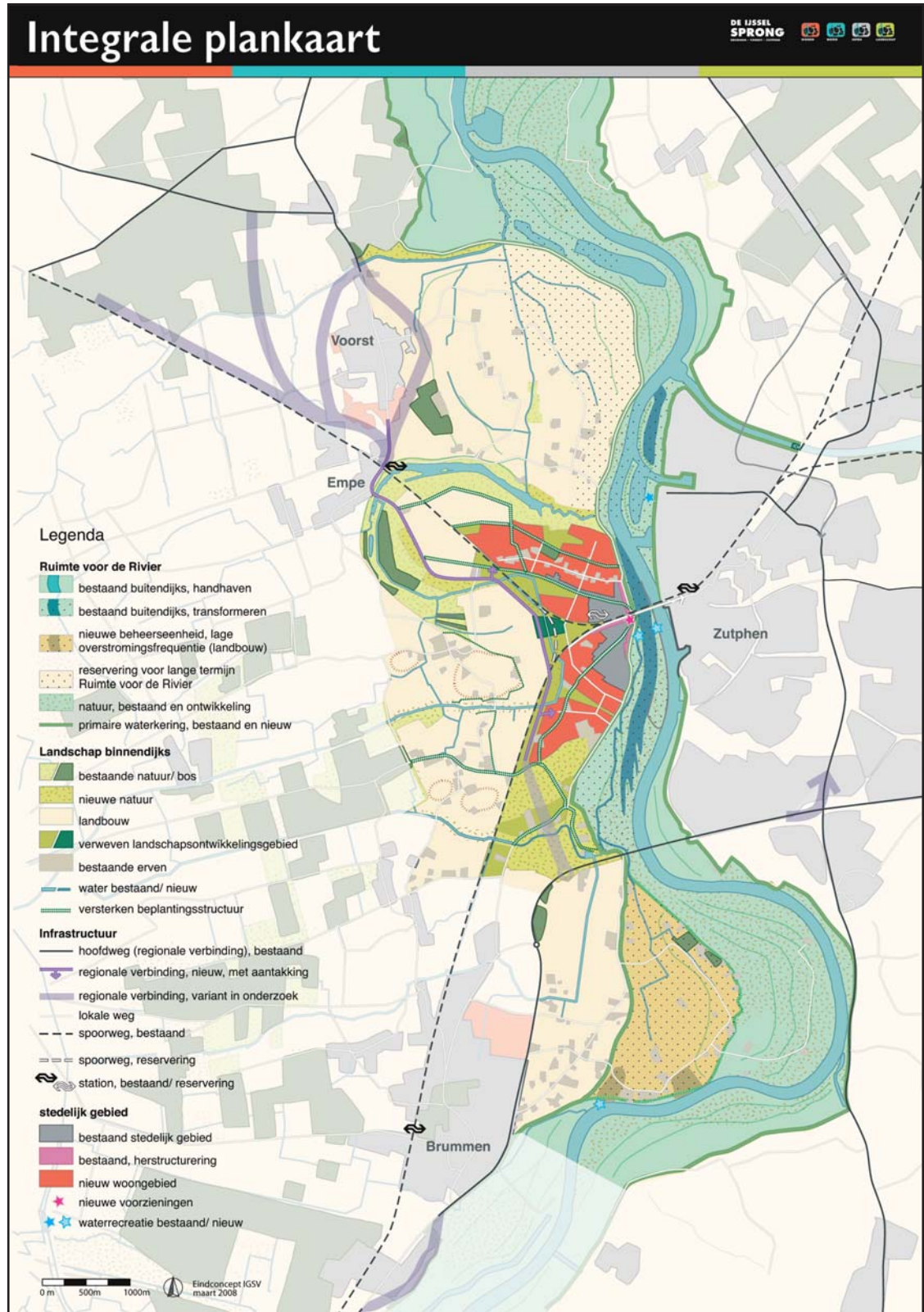


IJsselsprong

Integrale Plankaart

Wonen | Water | Infra | Landschap

2



IJsselsprong: water, wonen, infrastructuur én landschap

1. Voorwoord

IJsselsprong: water, wonen, infrastructuur én landschap

Het gebied rondom de IJssel bij Brummen, Zutphen en Voorst staat de komende jaren voor uitdagende opgaven. In de eerste plaats moeten hier maatregelen worden genomen om de bewoners te beschermen tegen hoog water in de rivier. Daarnaast hebben de gemeenten van de Stedendriehoek afgesproken dat hier nieuwe woningen moeten komen. Ook de toenemende verkeersdruk in de regio vraagt om een oplossing waarmee de leefbaarheid in kernen én de doorstroming van het verkeer wordt verbeterd. Verder creëren we ruimte voor natuurontwikkeling en willen we ook de landbouw in het gebied kansen bieden. Daarom hebben de betrokken gemeenten, samen met waterschap, regio en provincie de handen ineen geslagen voor een allesomvattend plan. Een plan waarmee het gebied in alle opzichten klaar is voor de toekomst. Maar ook een plan met aantrekkelijke woon- en leefkwaliteiten, waardoor het wonen in De Hoven heel bijzonder wordt. IJsselsprong gaat voor veiligheid én voor ruimtelijke kwaliteit. We noemen dit plan de intergemeentelijke structuurvisie IJsselsprong (IGSV). Dit allesomvattende plan geeft een evenwichtig beeld van IJsselsprong in de toekomst. Alle vier de hoofdoelen (water, wonen, infrastructuur en landschap) worden integraal gerealiseerd.. En in één keer goed. In één keer goed betekent dat we een compleet plan hebben, de juiste dingen meteen op de juiste plek doen, maar wel met een gefaseerde aanpak.

Het plan IJsselsprong geeft vooral een ambitie weer. Een gezamenlijke ambitie om iets bijzonders te maken van het sleutelproject IJsselsprong. De lat wordt door alle partners hoog gelegd. Veiligheid staat daarbij voorop. Er wordt weliswaar afgeweken van de maatregelen in de PKB Ruimte voor de rivier, maar het veiligheidsniveau wordt in dit plan met deels andere maatregelen voor 100% gerealiseerd.

Leeswijzer

Dit rapport heet 'Het plan'. Hierin schetsen we hoe het gebied van de IJsselsprong er uit komt te zien. We besteden aandacht aan water, wonen, infrastructuur en landschap. Hoe we vanuit verschillende zoekrichtingen tot dit plan zijn gekomen en welke keuzes we hierbij hebben gemaakt, vindt u in 'De achtergronden'. Dit tweede rapport kunt u vinden op www.ijsselsprong-zutphen.nl. Daarnaast is er een cd-rom met achterliggende onderzoeken en analyses op te vragen. Naast de IGSV IJsselsprong is er een Milieu Effect Rapportage (MER) opgesteld. Deze rapportage brengt de gevolgen voor het milieu in kaart. De gevolgen voor de landbouw zijn op hoofdlijnen vastgelegd in een Landbouw Effect Rapportage (LER). In een later stadium volgen een gedetailleerde MER en LER.

Duidelijkheid

Weten wij alles zeker en is alles al duidelijk? De hoofdlijnen zijn duidelijk. Hoewel de ambitie helder is geformuleerd en het plan IJsselsprong in de ogen van alle partners kansrijk is, moet nog worden bewezen dat onze ambities volledig haalbaar zijn.

- Voorsterklei: Wij gaan overleggen met het Rijk of de beoogde waterstandsdeling op deze wijze ingevuld mag worden en of er sprake is van precedentwerking naar andere Ruimte voor de rivier maatregelen.
- Cortenoever: Wij onderzoeken of verwijderbare dijken technisch, juridisch en bestuurlijk haalbaar zijn.
- De Hoven: Met ons plan is de ruimtelijke reservering overbodig. Wij gaan overleggen met het Rijk of deze reservering kan vervallen.
- Ruimtelijke kwaliteit: Wij zijn enthousiast over de ruimtelijke kwaliteit van ons plan. Daarmee gaan wij ook gelden uit de Nota Ruimtebudget aanboren.
- Financiering: Wij gaan in overleg met de partners om de financiering van het plan rond te krijgen. Op deze punten komt in de loop van 2008 duidelijkheid.

Daarnaast gaan wij afspraken maken met het Rijk over financiële compensaties bij zowel de ruimtelijke reserveringen (Voorsterklei) als bij het verwerven of uitplaatsen van agrarische bedrijven (aankoopstrategie). Ook maken wij snel keuzes tussen de tracés voor de rondwegen.

Tijdens het zoekproces hebben we regelmatig contact gehad met de bewoners en ondernemers in het gebied. Goede communicatie tussen alle partijen staat ook in het vervolgtraject voorop. Want ook bij de uitwerking en uitvoering van ons plan willen we het in één keer goed doen!

Theo Peters, voorzitter stuurgroep IJsselsprong

Partners in de IJsselsprong

- Gemeente Brummen
- Gemeente Voorst
- Gemeente Zutphen
- Provincie Gelderland
- Waterschap Veluwe
- Regio Stedendriehoek
- Ministerie van Verkeer en Waterstaat, programmadirectie Ruimte voor de rivier
- Ministerie van VROM

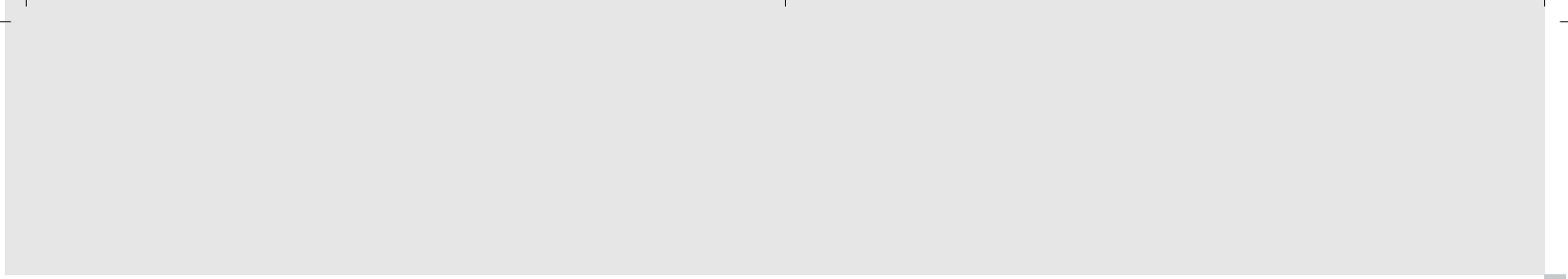
Wat biedt de IJsselsprong?

- De PKB Ruimte voor de rivier van 2007 legde een blokkade op woningbouw rondom de Hoven. Die blokkade vervalt in het plan IJsselsprong. De Hoven krijgt een eigen gezicht aan de verbrede rivier én ruimte voor gefaseerde uitbreiding naar een fraai landschap.
- Het cultuurlandschap van de Voorsterklei blijft in beginsel onveranderd want maatregelen zijn hier voornamelijk niet nodig.
- De leefbaarheid in de kernen van het IJsselspronggebied verbetert. De drukke wegen dwars door dorpen worden vervangen door nieuwe rondwegen.
- Cortenoever krijgt in het plan IJsselsprong veel minder vaak te maken met overstromingen dan bij de PKB van 2007. Hiermee zijn het cultuurlandschap en de landbouw in dit gebied gered.
- Kansen voor natuurontwikkeling en geen verdroging.

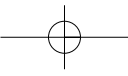
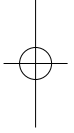
IJsselsprong in vogelvlucht

10 essentiële maatregelen op een rij:

1. Breed water bij Zutphen
2. Dijkverlegging Cortenoever met lage overstromingsfrequentie
3. Reservering Voorsterklei
4. Gefaseerde realisatie van circa 3.000 woningen bij De Hoven en doortrekking van de stadsbrug
5. Rondweg De Hoven en doorstromingsmaatregelen op de zuidelijke brug
6. Rondweg Voorst
7. Rondweg Leuvenheim
8. Ecologische verbindingzone Veluwe - Achterhoek
9. Natuurbehoud rond Empermeander
10. Accent op agrarisch gebruik Voorsterklei, Cortenoever en bedrijfskavels rond De Hoven



Wonen | Water | Infra | Landschap



De IJsselsprong, in één keer goed

Samenvatting

De IJsselsprong, in één keer goed

Het plan IJsselsprong betekent een integrale ontwikkeling van dit bijzondere gebied. Integraal wil zeggen: we kijken niet alleen naar water, maar ook naar natuur, recreatie, wonen, landbouw en verkeer. Doordat we deze uiteenlopende belangen in samenhang met elkaar bekijken, ontstaat er een betere balans. Zo biedt het plan IJsselsprong meer kans om knelpunten op te lossen en ambities te realiseren. En dat alles in één samenhangend en duurzaam plan. *In één keer goed.*

Ruimte voor wonen

In de IJsselsprong kiezen we voor een brede IJssel bij Zutphen - in plaats van een extra watergeul ten westen van De Hoven. Hiermee behouden we de nodige ruimte voor woningbouw. Op de hoge gronden ten westen en zuiden van De Hoven willen we gefaseerd ongeveer 3.000 nieuwe woningen bouwen, zoals afgesproken in de Regionale Structuurvisie Stedendriehoek 2030. Er komen verschillende woonmilieus, aan het landschap, aan het water en in het groene binnengebied.

Veilig voor water

De waterstand in de IJssel daalt bij hoog water voldoende voor een veilige situatie. Net als de maatregelen van de PKB Ruimte voor de rivier, biedt ook de IGSV IJsselsprong veiligheid op de korte en lange termijn. Alleen de manier waarop verschilt van de keuzes in de PKB uit 2007.

Landbouw kan doorgaan

In het gebied Cortenoever kunnen we niet heen om een dijkteruglegging op korte termijn. Door hier gebruik te maken van een verwijderbare in- en uitlaat voor het IJsselwater, zal dit gebied veel minder vaak overstromen dan werd voorzien in de PKB. Zo zijn we veilig voor water, terwijl de landbouw - een belangrijke economische en landschappelijke drager - hier gewoon kan doorgaan. Cortenoever wordt hooguit eenmaal per 100 jaar ingezet voor het afvoeren van water.

Met de IJsselsprongmaatregelen is een dijkteruglegging in Voorsterklei pas op de langere termijn nodig, zodat ook hier de landbouw voorlopig kan blijven bestaan.

Bereikbaar, veilig en leefbaar

Door de autonome groei van het autoverkeer zal de druk op de provinciale wegen de komende decenia toenemen. Onder het motto 'in één keer goed' willen we met de IJsselsprong ook een belangrijke verbetering bereiken als het gaat om de doorstroming van het verkeer, verkeersveiligheid en leefbaarheid. Daarom gaan we de infrastructuur van wegen op belangrijke punten verbeteren voordat de woningen gebouwd zijn. Er komen rondwegen die De Hoven, het dorp Voorst en Leuvenheim ontlasten van regionaal verkeer. En als de verkeersknoop bij de oude brug in De Hoven wordt opgelost krijgt De Hoven weer een centrum aan de rivier.

Hierbij is van belang dat de door de provincies Gelderland en Overijssel en de regio's Twente en Stendriehoek voorgestelde maatregelen op de A1 plaatsvinden, zodat de druk op het onderliggende wegennet minder groot wordt.

Natuur en landschap in verbinding

Ook de natuur profiteert. We maken een duidelijke keuze om woningbouw aan de stad te koppelen. De woonwijk ligt ingebed in het landschap met een vloeiende overgang naar de Veluwe. Groene scheggen brengen de natuur als het ware de wijk in. Daarnaast zijn er volop kansen voor natuurontwikkeling in het buitendijkse gebied bij De Hoven. De groene gebieden tussen De Hoven en Brummen en tussen Voorst en De Hoven vormen een ecologische verbindingzone tussen de Veluwe en de IJssel, aansluitend op bestaande ecologische zones zoals de Beekbergse Poort.

Recreatie

De natuurlijke aantrekkingskracht van het gebied tussen Veluwe en IJssel wordt door het plan IJsselsprong nog verder versterkt. Dankzij de verkeersmaatregelen ontstaan aan de IJsselzijde van De Hoven nieuwe kansen. Langs de IJssel kan zich een aantrekkelijk gebied ontwikkelen voor zowel bewoners als bezoekers. Bovendien bieden de brede nevengeul langs de IJssel en maatregelen aan de zuidzijde van Cortenoever uitgelezen mogelijkheden voor de extensieve watersport.

Een grote stap vooruit

Kortom, de IJsselsprong biedt unieke kansen om een aantal belangrijke thema's met elkaar in balans te brengen. Bescherming tegen hoogwater, ruimte voor woningbouw, betere bereikbaarheid en versterking van het landschap - met de IJsselsprong kunnen we een grote kwaliteitsstap vooruit maken.

Integraal en 'in één keer goed'

2. De aanleiding

Integraal en 'in één keer goed'

Het plan IJsselsprong gaat niet alleen over voldoende bescherming tegen het water. Het gaat eerder om een integraal gebiedsplan waarmee we ook de opgave realiseren op het gebied van woningbouw, infrastructuur en natuurontwikkeling. Zo zoeken we in de IJsselsprong ruimte voor de ongeveer 3.000 woningen die de regio Stedendriehoek in het gebied heeft voorzien. Daarnaast pakken we meteen infrastructurele problemen aan waarmee het gebied te kampen heeft, zoals het doorgaande verkeer door de kernen Voorst, De Hoven en Leuvenheim. En tenslotte geven we vorm aan de invulling van de 'ecologische verbindingzones' die vanuit de Veluwe door het gebied lopen. Alle vier de opgaven (water, wonen, infrastructuur en landschap) worden integraal verweven en optimaal ingevlochten in het bestaande landschap.

Ruimte voor wonen

De gemeenten van de Stedendriehoek hebben in 2007 voor de komende decennia samen vastgelegd waar gebouwd gaat worden. De Hoven in Zutphen is één van die plekken. Uitgaande van "bundeling in en aan de steden" is hier gekozen voor een woningbouwprogramma van ongeveer 3.000 woningen. Het is niet mogelijk om de gehele vraag naar woningen op te vangen binnen de bestaande steden en dorpen. Naast inbreiding is dus ook uitbreiding nodig. En we willen niet bouwen in de beschermde Nationale Landschappen Veluwe en Graafschap, dus ook niet meer aan de Oostzijde van Zutphen. In het Streekplan en in de Regionale Structuurvisie Stedendriehoek 2030 is daarom gekozen voor woningbouw bij De Hoven. Met die nieuwbouw wordt ook het draagvlak voor voorzieningen (bijvoorbeeld winkels, gezondheidszorg, verenigingsleven) in De Hoven versterkt.

Ruimte voor wonen

In het gebied tussen Apeldoorn, Deventer en Zutphen willen we de woningbouw koppelen aan de bestaande steden. Dit staat in de Regionale Structuurvisie Stedendriehoek 2030 die een belangrijk uitgangspunt vormt voor de IGSV IJsselsprong. De Regionale Structuurvisie Stedendriehoek 2030 is na een uitgebreide inspraakprocedure in 2007 door de gemeenteraden vastgesteld. Hierin wordt gekozen voor inbreiding van woningbouw waar dat mogelijk is en uitbreiding waar dit noodzakelijk is.

Bij Zutphen is in de Regionale Structuurvisie Stedendriehoek 2030 naast inbreiding gekozen voor een uitbreiding van ongeveer 3.000 woningen bij De Hoven. De uitbreiding sluit zo aan bij de bestaande stad, nieuwe bewoners kunnen hier ook profiteren van de al aanwezige voorzieningen van de stad. De kern De Hoven telt nu zo'n 700 woningen en is hiermee te klein om de eigen voorzieningen op peil te houden.

Meer ruimte voor water

Nederland heeft een eeuwenlange relatie met water. Dankzij dijken, polders en waterkeringen weten we de zee het hoofd te bieden. Maar in 1993 en 1995 worden we verrast via de achterdeur: het hoogwater van de grote rivieren dreigt grote delen van het land onder water te zetten. Het Rijk komt daarom met het Deltaplan Grote Rivieren, waarmee Nederland is klaargestoomd om bij Lobith een waterstroom van 15.000 m³/s te kunnen verwerken. Nieuwe inzichten leren echter dat de watertoevoer nog veel verder kan toenemen. Het Rijk stelt een planologische kernbeslissing (PKB) op met als uitgangspunt 'ruimte voor de rivier'. Deze PKB is in 2007 van kracht geworden. Hierin staat niet het verhogen van dijken centraal. Het nieuwe uitgangspunt is: meer meebewegen met het water. Zo ontstaat een watersysteem dat minder kwetsbaar is. De PKB Ruimte voor de rivier voorziet in een pakket maatregelen langs de Rijn-takken waarmee ons land in 2015 klaar is om 16.000 m³/s veilig af te kunnen voeren naar zee. Daarnaast schetst de PKB van 2007 een doorkijk naar de langere termijn, waarin we door klimaatveranderingen en grotere extremen in het weer rekening houden met een watertoevoer tot 18.000 m³/s.

Maatregelen in de PKB Ruimte voor de rivier

Bij Zutphen zit de IJssel opgesloten in een flessenhals. Daarom voorzag de PKB voor het gebied van de IJsselsprong in verschillende maatregelen. In eerste instantie in twee dijkerugleggingen, een bij Cortenoever en een bij de Voorsterklei. In de toelichting bij de PKB van 2007 staat dat delen van de huidige dijk tot op maaiveld worden afgegraven. De nieuwe buitendijkse gebieden zouden daardoor jaarlijks meestromen. Deze dijkerugleggingen bieden voldoende ruimte om aan de norm van 16.000 m³/s te voldoen. Om in de toekomst ook voorbereid te zijn op 18.000 m³/s, reserveert de PKB van 2007 een ruim gebied rondom De Hoven voor een geul. Dit betekent dat een groot gebied aansluitend op De Hoven juridisch 'op slot' gaat. Ontwikkelingen als woningbouw zijn hier dan voorlopig niet mogelijk door de planologische reservering.

Alternatieven voor de PKB van 2007 zijn mogelijk

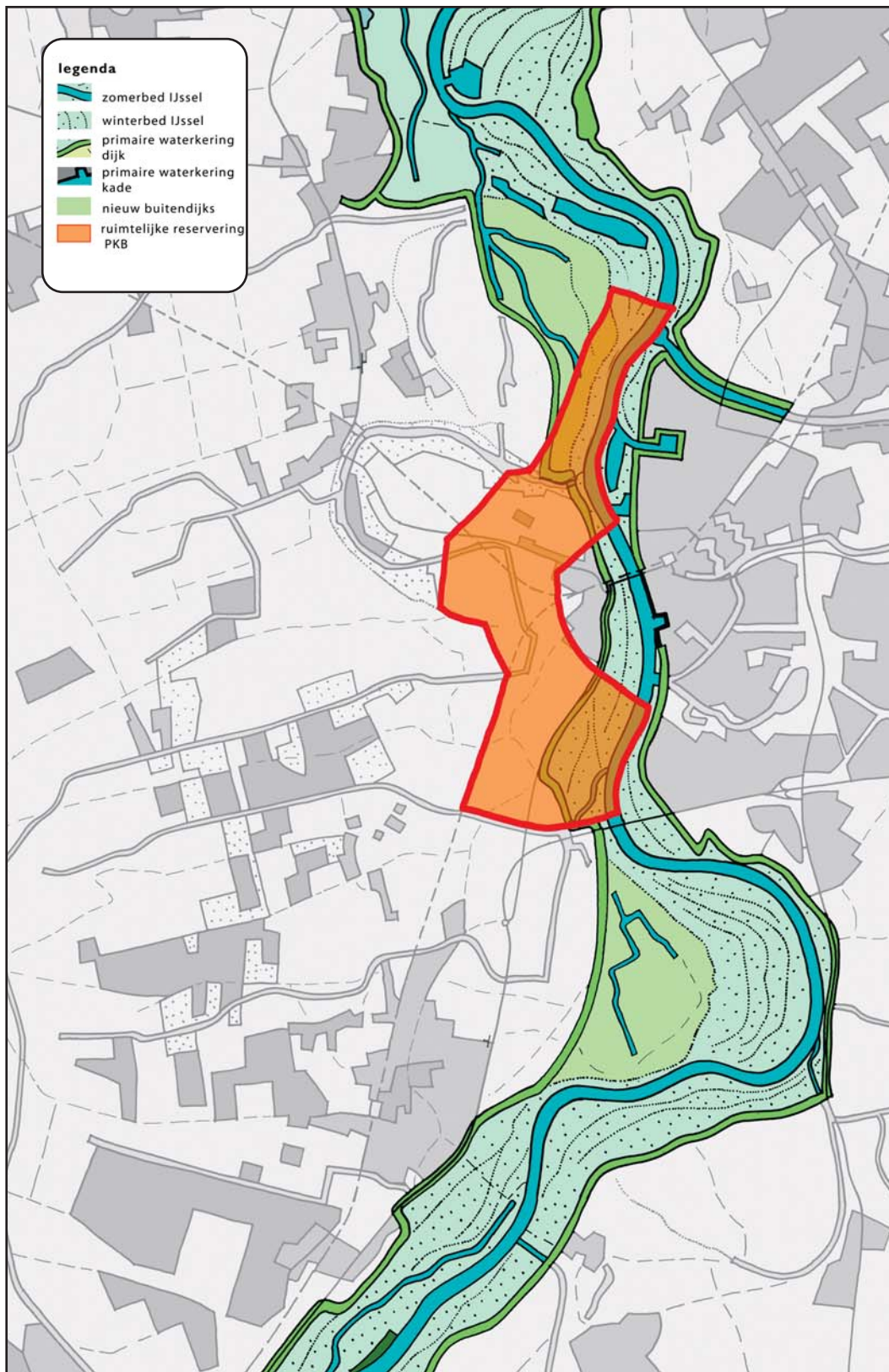
De PKB van 2007 biedt de betrokken partijen in het gebied de mogelijkheid om met een eigen alternatief te komen. Daar maken we graag gebruik van. De gemeenten Brummen, Voorst en Zutphen hebben daarom de handen ineen geslagen met het Waterschap Veluwe, de regio Stedendriehoek en de provincie Gelderland. Samen hebben we een alternatief plan gemaakt dat we de IJsselsprong noemen en dat vergeleken kan worden met de uitgewerkte PKB-plannen. De regio is van mening met het plan IJsselsprong een alternatief te hebben dat minstens gelijkwaardig is aan de PKB-plannen.

Relatie met de PKB Ruimte voor de rivier

Sinds 2006 zoekt ook het Rijk naar mogelijkheden om de plannen uit de PKB van 2007 beter uit te laten pakken voor de landbouw. Het waterschap Veluwe werkt momenteel in opdracht van het Rijk de oorspronkelijke PKB plannen verder uit. Dit gebeurt los van de plannen van IJsselsprong. Daarbij kijkt het waterschap naar mogelijkheden om de frequentie van overstromingen in het gebied van de dijkverleggingen omlaag te brengen. Het uitgangspunt dat dijken tot op maaiveld worden afgegraven kan daarbij veranderen, zodat ook in die plannen minder vaak overstromingen voorkomen.

Maatregelen PKB 2007

Overzichtskaart



Belangrijk verschil tussen de IGSV IJsselsprong en de PKB van 2007 is de fasering van de plannen. Uitgaande van voldoende waterveiligheid in 2015 voorziet de PKB van 2007 in de dijkverleggingen Cortenoever en Voorsterklei. De IGSV IJsselsprong gaat van diezelfde waterveiligheid in 2015 uit, maar spaart daarbij de Voorsterklei. In beginsel betekent dit dat binnen de ruimtelijke reservering de agrarische functie in de Voorsterklei behouden blijft. Zodra de dijk wordt teruggelegd wordt deze agrarische functie in de Voorsterklei onzeker. In Cortenoever kan de agrarische functie blijven bestaan. De ruimtelijke reservering om De Hoven komt te vervallen.

Deze *Intergemeentelijk structuurvisie IJsselsprong (IGSV)* is dus een overkoepelend plan voor integrale gebiedsontwikkeling. Bovendien is het een plan dat de verschillende ontwikkelingen voor de korte én de lange termijn in één samenhangend pakket in beeld brengt. Ons motto voor de IJsselsprong luidt dan ook: **“In één keer goed”**.

Koesteren en ingrijpen

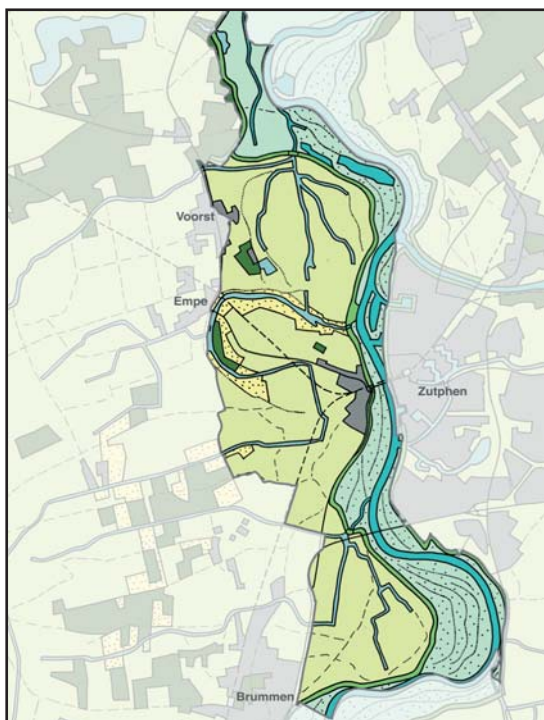
3. Het plan

Koesteren en ingrijpen

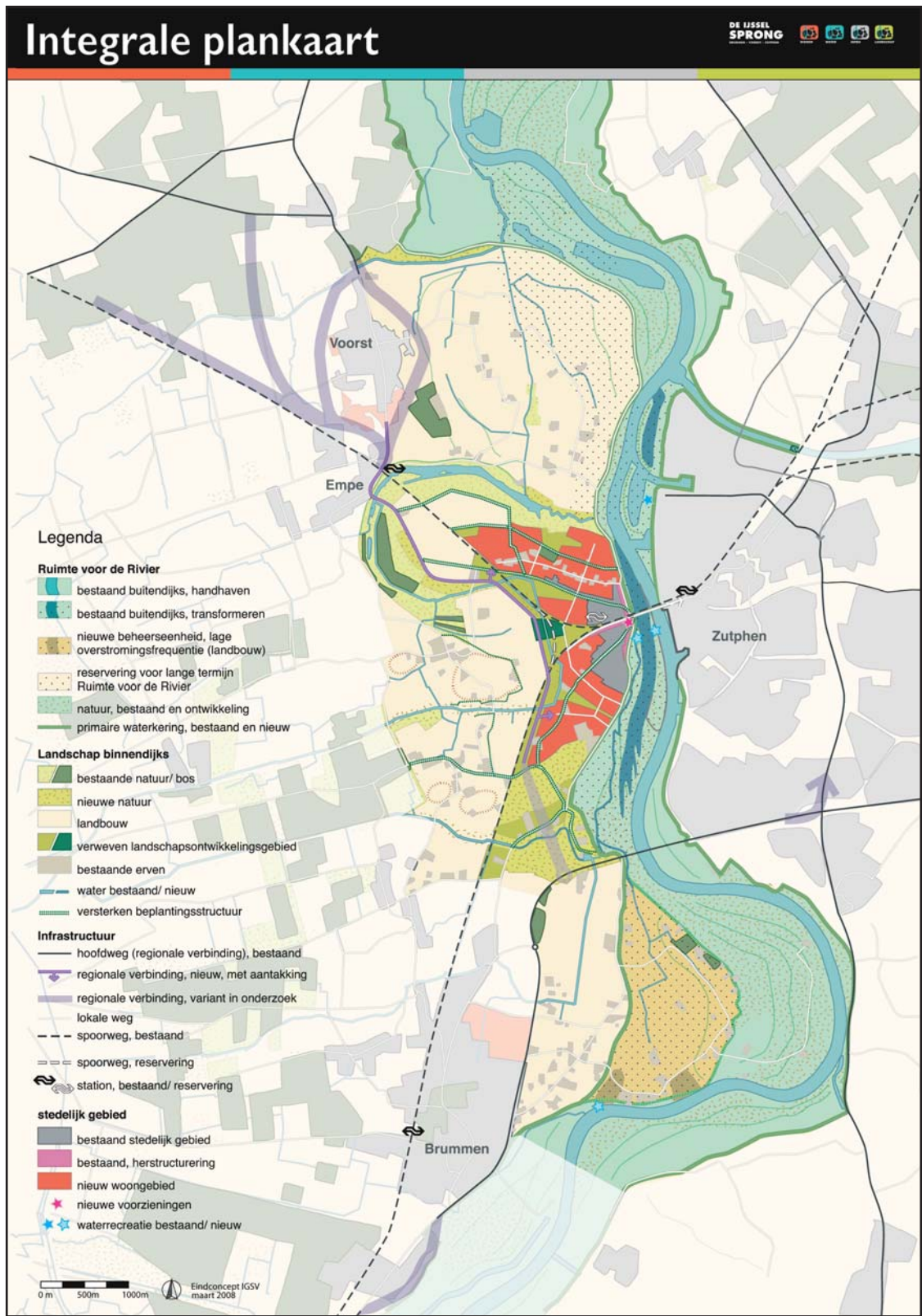
De intergemeentelijke structuurvisie IJsselsprong richt zich op het gebied ten westen van de IJssel van Leuvenheim tot en met de Voorsterklei.

Het gebied rondom de IJssel is een subtiel geplooid en natuurrijk landschap waarop de rivier z'n stempel drukt. Hoge dijken ontbreken en de binnendijkse en buitendijkse gebieden lopen soms als het ware in elkaar over. Richting het westen ervaar je de aanwezigheid van de Veluwe, met zijn bosrijke en droge gronden.

Het landschap vormt in dit gebied dan ook de basis. Met de IJsselsprong sluiten we aan bij het bestaande landschap. We koesteren de Voorsterklei in het noorden en Cortenoever in het zuiden. Noodzakelijke maatregelen worden zo gemaakt dat de effecten minimaal zijn voor de huidige functies in deze gebieden. In het gebied rondom de Hoven gaat het nodige veranderen. Dit gebied kent al de nodige contrasten, van het IJsselfront van Zutphen, via het dorpse karakter van De Hoven naar het open achterland. Op die contrasten wordt voortgebouwd.



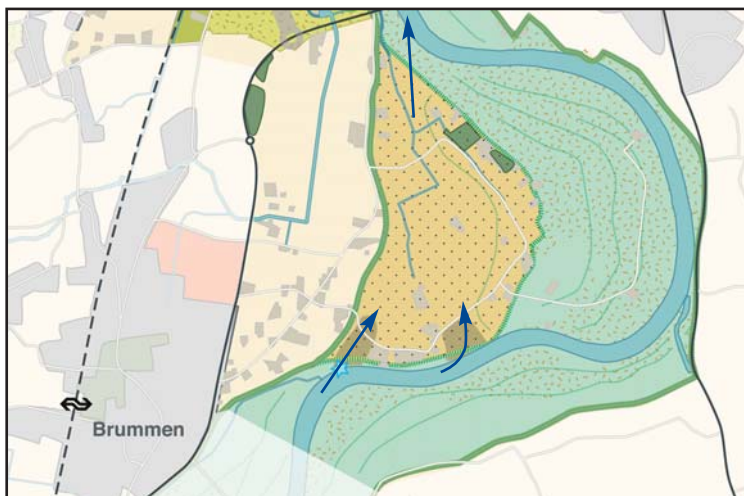
Plangebied IJsselsprong.



IJsselsprong-Zuid:

Cortenoever en uiterwaarden

Cortenoever en de aangrenzende uiterwaard zijn een waardevol gebied met bijzondere bebouwing, zoals de rijksmonumenten Laag-Helbergen en Reuversweerd. We willen dit gebied dan ook liever niet ingrijpend transformeren. Maar er moet wel iets gebeuren. De IJssel maakt hier een grote bocht en dat brengt de nodige problemen met zich mee bij hoogwater. Door het water als het nodig is een kortere weg te bieden, kunnen we veel winnen.



IJsselsprong-Zuid, uitsnede van de integrale plankaart, met in- en uitstroom.

Hoe zorgen we voor veiligheid bij hoog water?

Korte termijn: vóór 2015 gereed voor 16.000 m³/s

Om aan de 16.000 m³/s-norm te voldoen, is een dijkverlegging bij Cortenoever noodzakelijk. We hebben de ambitie om dit op een andere manier te doen dan in 2007 beschreven in de PKB. Naast een nieuwe dijk landinwaarts, wordt de huidige dijk deels vervangen door een verwijderbare dijk. Bij extreem hoogwater worden de in- en uitlaat geopend, zodat het gebied tussen de dijken onderloopt. Dit betekent een kans op een overstrooming van hooguit eens in de 100 jaar. Dankzij deze lage overstroomingsfrequentie kan de landbouw tussen de dijken gewoon doorgaan.

We maken dit mogelijk door in de huidige dijk in- en uitlaten uit te voeren met verwijderbare delen. Wanneer we deze delen bij extreem hoogwater verwijderen, kan het rivierwater het gebied in- en uitstromen. Hiermee kiezen we voor een ingreep die landschappelijk en agrarisch gezien winst oplevert ten opzichte van de PKB uit 2007. Het komende halfjaar werken we deze ambitie verder uit.

Natuurlijk blijft de veiligheid in Cortenoever gewaarborgd. Zo komen er oplossingen voor laag gelegen woningen en bedrijven, bijvoorbeeld door deze op hoogte te brengen of naar hoger gelegen delen te verplaatsen. Er zijn wettelijke regelingen om bewoners te compenseren voor waardevermindering van de grond en schade door overstrooming. Agrariërs die willen verkopen kunnen hiervoor bij het Rijk terecht.

Lange termijn: gereed voor 18.000 m³/s

Om aan de norm te voldoen, moet plaatselijk bij de inlaten dieper worden uitgegraven, zodat de doorstroom optimaal wordt.



Cortenoever, bij laag water.



Cortenoever bij hoogwater, maximaal eens in de 100 jaar.

Infrastructuur

Leuvenheim wordt doorsneden door een provinciale weg. Door de groei van het verkeer zal de druk op de N348 in Leuvenheim verder toenemen. De huidige weg door Leuvenheim voldoet niet. Een rondweg is hier de beste oplossing om nu en in de toekomst de doorstroming, veiligheid en leefbaarheid in Leuvenheim te garanderen. Het tracé van zo'n rondweg zou ongeveer de huidige dijk moeten volgen.

Landschap

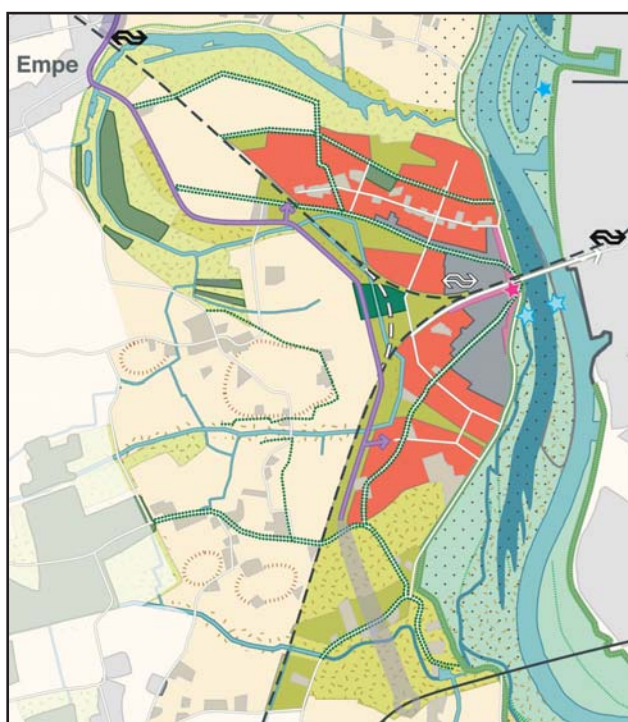
Het gebied buitendijks bij Cortenoever kenmerkt zich door een bijzonder reliëf met kronkelwaarden. Hier vinden we sporen van de rivier die hier vroeger gestroomd moet hebben. Ondanks de dijkverlegging zal het landschap buiten en tussen de dijken slechts marginaal veranderen. Veranderingen zijn vooral technisch van aard. Zoals de vraag hoe de in- en uitlaatwerken bij de dijk worden uitgevoerd. De mogelijkheid om een jachthaven en andere recreatieve functies onder te brengen nabij de huidige rioolwaterzuiveringsinstallatie wordt onderzocht.

Wel is een dijk in het binnendijkse landelijk gebied nodig. Laaggelegen bedrijven en woningen worden op terpen geplaatst of verplaatst naar binnendijks of natuurlijke hoogten.

IJsselsprong-Midden: De Hoven en landschapsontwikkelingszones

Breed water voor Zutphen

In de late middeleeuwen was de IJssel bij Zutphen veel breder dan nu. Tussen de stad en de overzijde lag in de rivier een eiland: de middelwaard. De IJsselsprong komt met een oplossing die doet denken aan deze situatie uit vervlogen tijden.



IJsselsprong-Midden, uitsnede van de integrale plankaart.

Hoe zorgen we voor veiligheid bij hoog water?

Korte termijn: vóór 2015 gereed voor 16.000 m³/s

'Brede' IJssel ter hoogte van Zutphen

In de uiterwaarden van de IJssel, aan de kant van De Hoven, leggen we een nevengeul aan. Bovenstrooms begint de geul met een lage overlaat in het natuurontwikkelingsgebied tussen Brummen en De Hoven, dat aansluit bij de uiterwaard van Cortenoever. Grazers zouden hier kunnen zorgen voor het beheer van de beplanting. De geul takt benedenstrooms, net na de stadsbrug, aan op de IJssel. Bij laagwater is de geul een licht stromende rivierarm; bij hoogwater (een paar keer per jaar) stroomt hij voluit mee met de IJssel.

Ten westen van de geul herstellen we in de uiterwaard de oude loop van de Oekense Beek, die dan vlakbij de oude IJsselbrug uitmondt in de nevengeul. De beekloop vormt de grens tussen het natuurontwikkelingsgebied richting de IJssel en het cultuurhistorisch landschap richting de Kanonsdijk.

Lange termijn: gereed voor 18.000 m³/s

De geul bij Zutphen moet ongeveer een meter verdiept worden. Het is mogelijk dat deze ingreep reeds op de korte termijn wordt meegenomen, zodat in het gebied niet twee keer gegraven hoeft te worden.

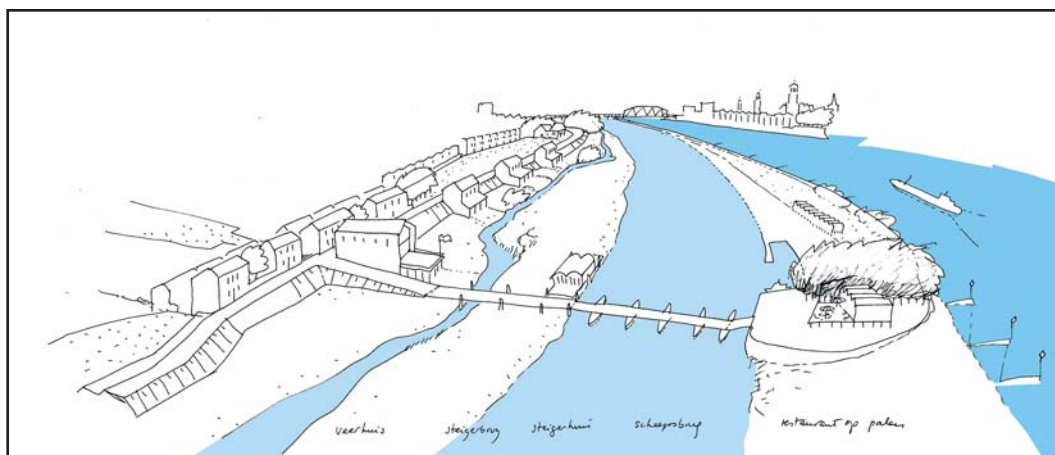
Ruimtelijke kwaliteitsprong De Hoven

De rand van De Hoven aan de IJssel is nu vooral verkeersruimte; De Hoven is het contact met de rivier daardoor kwijtgeraakt. Dat willen we herstellen. De Hoven komt, net als eeuwen terug weer aan de rivier te liggen. Door de nevengeul in de uiterwaarden van de IJssel ontstaat bij De Hoven het beeld van een veel bredere rivier. De Hoven krijgt een hoge en een lage kade langs het water van die nevengeul. De huidige doorgaande regionale weg verdwijnt als barrière. De Hoven krijgt bij de brug weer een eigen centrum, met allerlei voorzieningen. De aanwezigheid van het water wordt voelbaar door bijvoorbeeld een plein aan het water. Ook bestaat de mogelijkheid om een jachthaven bij De Hoven aan te leggen.

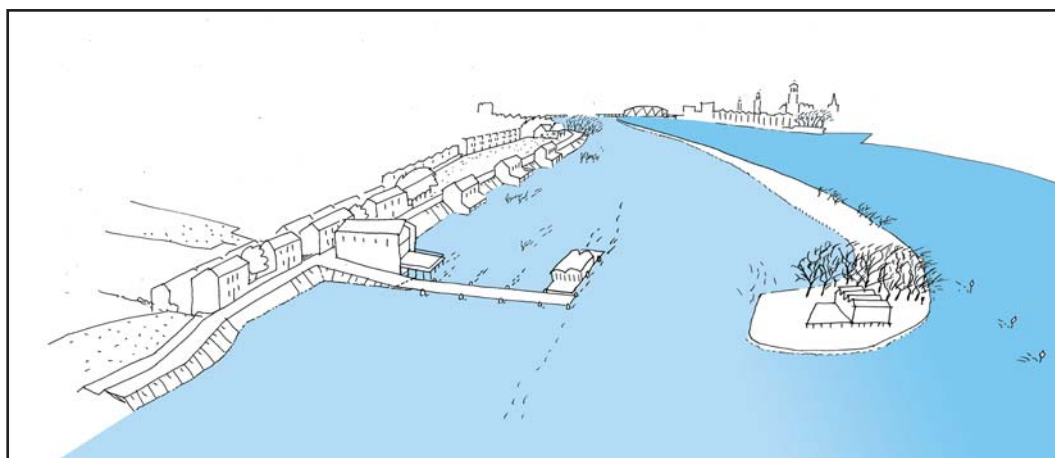


Impressie nieuw IJsselfront De Hoven.

Een tweede relatie met de IJssel komt met het nieuwe eiland in de rivier, zuidelijk bij de oude IJsselbrug. Deze plek heeft in de zomer en winter een ander gezicht: 's winters neemt de IJssel hier de ruimte, in de zomer is er een verbinding met het eiland met mogelijkheden voor natuur, recreatie en cultuur.



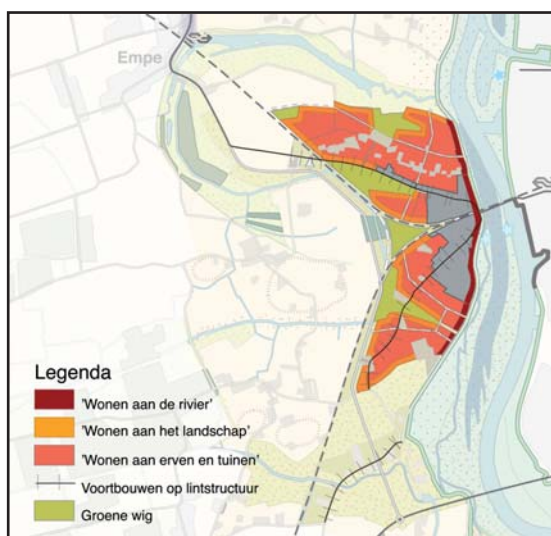
Impressie zomerbeeld IJssel.



Impressie winterbeeld IJssel.

Woonsferen

De Hoven biedt ruimte aan verschillende woonmilieus. Er komt een aanzienlijk aantal woningen aan het landschap, er komen woningen aan het water en er komt een tuinstadmilieu in het groene binnengebied. De Hoven krijgt zo twee verschillende gezichten: naar het water en naar het open landschap. Aan het water kunnen bijzondere bouwvormen een plek krijgen: dijkwoningen, kadewoningen, waterwoningen. Naar het open landschap komt ook mogelijk ruimte voor landgoederen, met name langs de weg naar Empe en langs de oude weg (Zutphensestraat) naar Brummen.



Woonsferen De Hoven.

De regio kiest voor kwaliteit en ook voor milieukwaliteit. Dat betekent een ambitie voor een innovatieve energiehuishouding in de wijk De Hoven, en zo klimaatneutraal mogelijk bouwen. En ook een ambitie om tussen De Hoven en het centrum van Zutphen voorrang te geven voor fiets en openbaar vervoer.

De rug van de hoge gronden langs de IJssel, die zich vanuit De Hoven naar het achterland uitstrekt, vormt het aanknopingspunt voor de stedelijke ontwikkeling. We kiezen er dus bewust voor om niet alleen langs de rivier te bouwen, maar ook westelijker. Het gebied rondom de Emper meander, de oude rivierarm, fungeert als buffer richting de Veluwe.

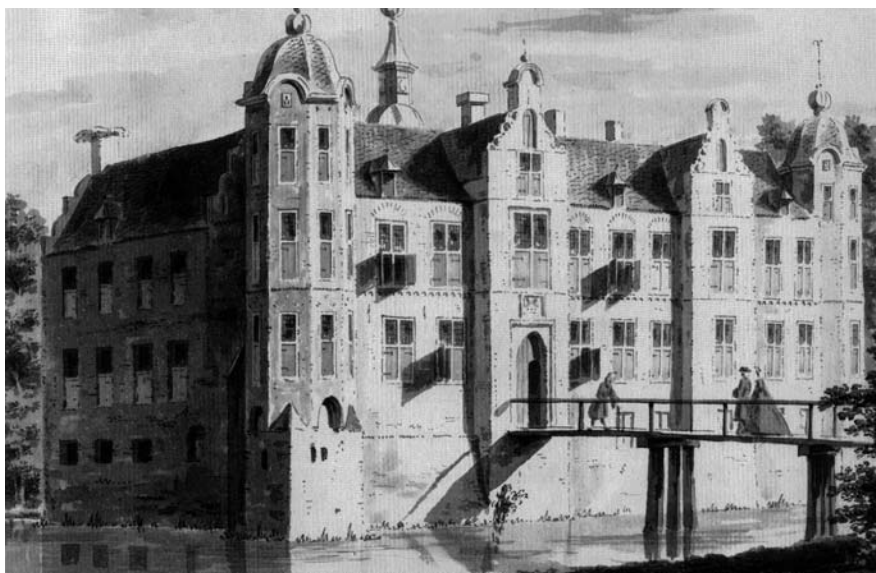
Het zicht op Zutphen, zowel vanuit de richting Voorst als Brummen, vormt een andere belangrijke factor in het gebied. Andersom is vanuit De Hoven het zicht op het achterliggende landschap gewaarborgd. Dankzij groene scheggen tussen de huizen woon je in De Hoven altijd dicht bij het landschap. De identiteit van De Hoven - met tal van mogelijkheden om te wonen en te leven aan de natuur - wordt zo nog verder versterkt.

De aanleg van een station is mogelijk nabij het nieuwe hart van De Hoven, in de omgeving waar de spoorlijnen splitsen.

Twee bijzondere ankerpunten in De Hoven houden een plek in de nieuwe ontwikkelingen: de locatie van het voormalige kasteel De Mars en Ruimzicht. Deze punten vormen bijzondere contactpunten tussen de bebouwde kom en het landschap.



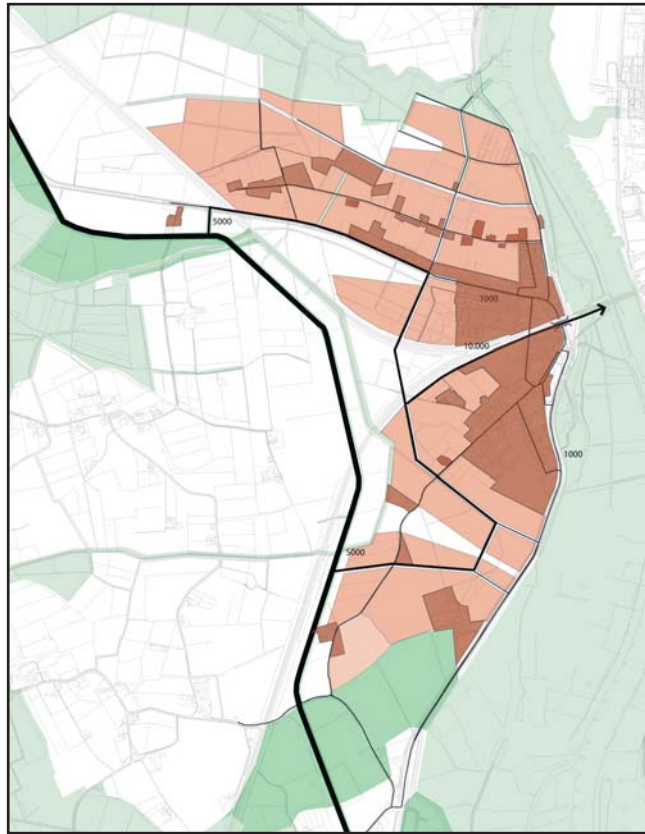
Boerderij Ruimzicht.



Voormalig kasteel De Mars.

Infrastructuur

Het hart van De Hoven ligt aan de rivier. Om dit hart een gezicht te geven, moeten we de huidige onoverzichtelijke knoop van spoor en wegen ontwarren. De huidige provinciale weg wringt zich op dit moment door de kern heen. Door de groeiende druk op het regionale wegennet leidt dit tot problemen op het gebied van de doorstroming, leefbaarheid en veiligheid. Om dit op te lossen is een nieuwe omleidingsroute noodzakelijk, die het regionale verkeer snel van en naar de zuidelijke IJsselbrug leidt. Deze rondweg De Hoven volgt globaal de randen van de nieuwe bebouwing en het landschap. Voor het doorgaande regionale verkeer maken we de verbinding met de oude IJsselbrug minder aantrekkelijk en de verbinding met de zuidelijk gelegen nieuwe IJsselbrug juist zo aantrekkelijk mogelijk.



Wegenstructuur De Hoven.

De weg over de oude IJsselbrug wordt rechtdoor getrokken langs de spoorlijn naar Arnhem. Vanaf de doorgetrokken brug kun je afslaan richting De Hoven-Noord en -Zuid, via een nieuwe weg die het noordelijke en zuidelijke deel met elkaar verbindt. De oude IJsselbrug wordt daarmee vooral een lokale verbinding tussen De Hoven met haar nieuwe woongebieden en het centrum van Zutphen. Hiermee verdwijnt het verkeer van de rivierdijk.

Extra doorstromingsmaatregelen zijn noodzakelijk op de route tussen de Den Elterweg en De Hoven. Deze maatregelen worden opgenomen in de planstudie van de N348-A1. Rekening houdend met afwaardering van de oude IJsselbrug en uitgaande van maatregelen op de A1, voldoet de capaciteit van de huidige twee bruggen.

De effecten van de benuttingsmaatregelen op de A1 worden momenteel onderzocht. Afhankelijk van de uitkomsten wordt in het najaar van 2008 een studie gestart naar aanvullende oplossingen.

Landschap

Het gebied van de IJsselsprong ligt ingeklemd tussen de nationale landschappen Veluwe en Graafschap. We hebben bij de planvorming voor IJsselsprong het gebied dan ook zorgvuldig onderzocht. Het middengebied van de IJsselsprong bestaat uit verschillende delen met elk hun eigen karakteristieken.

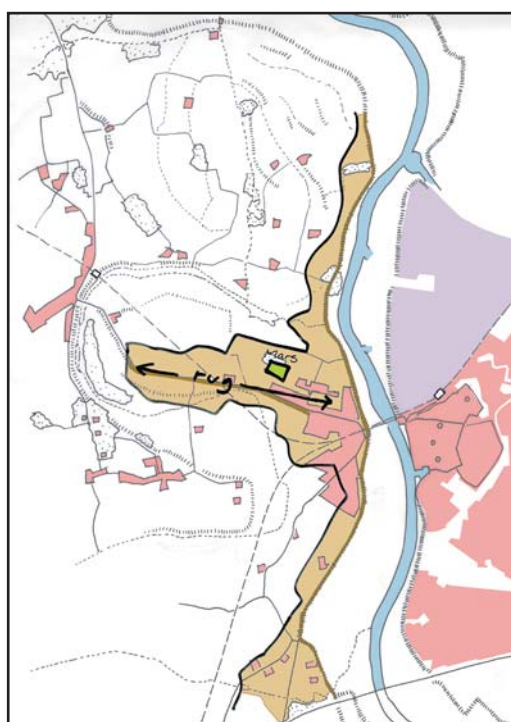
In het noordelijke deel ligt de Overmarsch. Kenmerkend voor dit vrijwel onbebouwde natuurgebied binnen de Emper meander (een oude IJsselarm) zijn de rijen populieren.

De Hoven-noord is een zelfstandig gebied ingesloten tussen spoor en weg, met zicht op de stad Zutphen. In zuidelijke en westelijke richting van De Hoven bepalen twee oude zandruggen het beeld. In het middengebied - met zijn verschillende delen - zal het meeste veranderen. Op de oude zandruggen in westelijke en zuidelijke richting komt uitbreiding met nieuwe woningen. Geen dichte stedelijke bebouwing, maar woningbouw die de lijnen in het landschap volgt. Waar dit kan, creëren we groene scheggen tussen de bebouwing. Zo brengen we het landschap naar binnen en houden we het zicht op de torens van Zutphen intact.

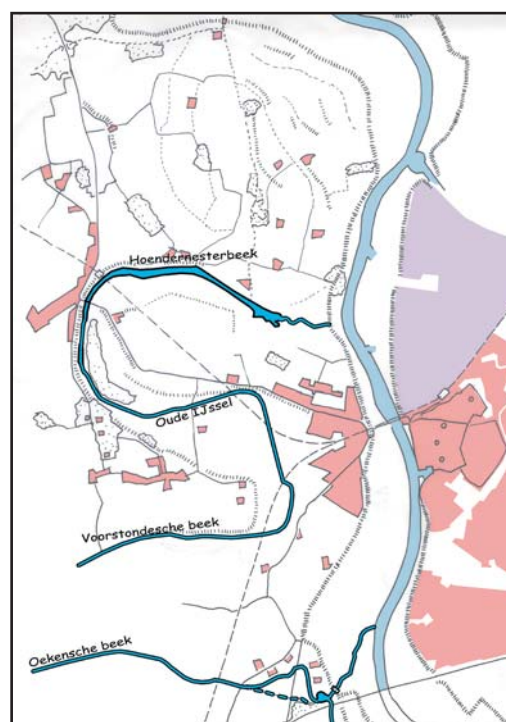


Zicht op de torens van Zutphen.

Aan de west- en zuidkant van de nieuwbouw creëren we een groene zone. Deze vormt een overganggebied tussen landelijk gebied en stad, maar ook een natuurlijke begrenzing voor de woningbouw. De ecologische verbidingszone vanaf de Veluwe naar de Achterhoek vormt een stevige afgrenzing van de bebouwing van de Hoven.



Zandruggen.



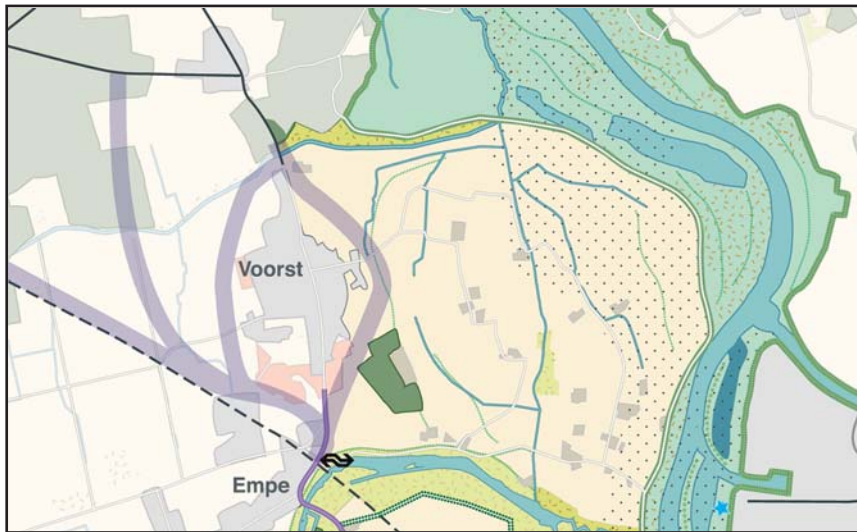
Ligging zijbeken.

Aan de rivierzijde willen we reageren op het bestaande Zutphense stadsfront en het nieuwe IJselfront dat aan de oostzijde op De Mars vorm krijgt. Een boulevard, een eigen IJsselkade en een haven kunnen De Hoven een eigen gezicht geven. Dit vraagt vanzelfsprekend ook om ingrepen in de infrastructuur.

IJsselsprong-Noord:

Voorsterklei en havens

Als een soort uiterwaard maakte de Voorsterklei eeuwenlang deel uit van het riviersysteem. In de jaren zeventig van de vorige eeuw werd de huidige hogere dijk aangelegd. Maar de relatie met de rivier is nog altijd duidelijk zichtbaar. Bijvoorbeeld door de hoogteverschillen in het landschap en de bebouwing op terpen. Markant punt is de kerk van Voorst, die precies ligt op de rand tussen rivierdal en hoge gronden.



IJsselsprong-Noord, uitsnede van de integrale plankaart.

Hoe zorgen we voor veiligheid bij hoog water?

Korte termijn: vóór 2015 gereed voor 16.000 m³/s

De PKB van 2007 voorziet voor de Voorsterklei een dijkverlegging op korte termijn. De IGSV IJsselsprong laat de situatie in de Voorsterklei voorlopig zoals die is. De huidige dijken zijn hoog en sterk genoeg om de norm van 16.000 m³/s aan te kunnen.

Om te kunnen voldoen aan het gewenste veiligheidsniveau bij hoogwater, moeten we op korte termijn een tweetal maatregelen nemen in het noordelijke gebied van de IJsselsprong. Dit doen we buitendijks, in de vorm van een plas ten noorden van de Industriehaven aan de oostoever. Zo krijgt de IJssel extra ruimte. Ook moet bij Eefde, daar waar dijken en natuurlijke hoogten elkaar afwisselen, het maaiveld van een natuurlijke hoogte over een lengte van circa 100 meter beperkt aangepast worden.

Lange termijn: gereed voor 18.000 m³/s

Wel is het nodig om in dit gebied ruimte te reserveren voor een dijkverlegging op langere termijn. Met die dijkverlegging is IJsselsprong klaar voor de lange termijn. Een nieuwe dijk zou ongeveer lopen tussen het gemaal Middelbeek en de Empermeander. We bepalen binnenkort de verwachte ligging van de dijk, en daarmee de precieze begrenzing van het reserveringsgebied.

Ook al is een reservering van de Voorsterklei noodzakelijk, de bedrijven in dit gebied kunnen wél gewoon doorgaan met hun bedrijfsvoering. Groei moet mogelijk blijven binnen het huidige bestemmingsplan en de toekomstige reservering. De (juridische en financiële) spelregels hiervoor leggen we nog vast. Er zijn wettelijke regelingen om bewoners te compenseren voor waardevermindering van de grond en schade door overstroming. Het Rijk koopt geen gronden aan.

De nieuwe plas bij de Industriehaven moet ongeveer een meter verdiept worden. Het is mogelijk dat deze ingreep reeds op de korte termijn wordt meegenomen, zodat in het gebied niet twee keer gegraven hoeft te worden.

Infrastructuur

Doorgaand verkeer van Zutphen naar Apeldoorn en Deventer en vice versa gaat dwars door de kern Voorst. Dagelijks zijn er zeer veel verkeersbewegingen door het dorp. Door de druk op het gehele regionale wegennet en de blijvende groei hiervan in de komende jaren is een rondweg nodig. Met de IJsselsprong hebben we nu de kans om hiervoor een goede oplossing te zoeken. We presenteren een viertal kansrijke varianten voor een rondweg om Voorst: oostelijk of westelijk vlak langs de kern, langs het spoor en een variant ertussenin. Bij de nadere uitwerking van deze provinciale weg speelt de provincie Gelderland een belangrijke rol.

Landschap

De Voorsterklei was in vroeger tijden onderdeel van de IJssel. Het is een afwisselend gebied met landbouw en veel oorspronkelijk reliëf zoals oude rivierarmen. Dit natuurlijke landschap willen we zoveel mogelijk behouden en versterken. Het gebied rondom de Voorsterbeek maakt deel uit van de ecologische verbindingzone 'Beekbergse Poort'. Door de ontwikkeling van natuurlijke oevers krijgt deze verbindingzone vanuit de Veluwe een sterkere ecologische functie.

Voor de korte termijn wordt de Voorsterklei alleen planologisch gereserveerd. In beginsel betekent dit dat binnen de ruimtelijke reservering de agrarische functie in de Voorsterklei behouden blijft. Zodra op de lange termijn de dijk wordt teruggelegd wordt deze agrarische functie in de Voorsterklei onzeker. Dat komt niet alleen omdat dan een deel buitendijks komt te liggen. Het kan wellicht ook nodig zijn om het maaiveld te verlagen om voldoende ruimte te maken voor het water.

4. De financiën

Kostenindicatie IJsselsprong in mln €	
Blauwe enveloppe	140
Rode enveloppe	0
Grijze enveloppe	65
Groene enveloppe	45
Totale kostenindicatie	250

- De blauwe enveloppe gaat over de aanleg van de voorzieningen voor de afvoer van hoogwater, dus alle maatregelen aan de rivier en de dijken en dergelijke.
- De rode enveloppe gaat over de aanleg van de woonwijk, met alle voorzieningen en wegen binnen de woonwijk.
- De grijze enveloppe gaat over de rondwegen.
- De groene enveloppe gaat over de aanleg van natuur en natuurverbindingen, inclusief ecoducten onder de wegen.

De genoemde bedragen zijn prijspeil 2008, inclusief onvoorzien. De getallen zijn indicatief en moeten worden gelezen met een onzekerheidsmarge.

De kostenraming en raming van dekkingsmiddelen maken geen onderdeel uit van het besluit tot vaststellen van de IGSV.

Komend jaar wordt gewerkt aan het vinden van voldoende dekkingsmiddelen, zodat vóór het besluit van het Rijk over ons alternatieve plan (uiterlijk eind 2008) zicht op een sluitende begroting kan worden bereikt. Alleen dan zal het Rijk ten gunste van het plan IJsselsprong kunnen besluiten.

We gaan met alle partners stevig onderhandelen over de medefinanciering. Toch ziet de financiële situatie er zeker niet slecht uit, rekening houdend met de middelen die Rijk en provincie hebben gereserveerd voor respectievelijk de blauwe en de grijze opgave in IJsselsprong.

Wat nu nodig is is ruimte om te onderhandelen over een sluitende dekking. Eind 2008 zullen de gemeenteraden, provinciale staten en het algemeen bestuur van het waterschap geïnformeerd worden of dit binnen bereik is. Als Rijk en regio besluiten tot omwisseling kan dit bekrachtigd worden met besluiten in raden, staten en AB Waterschap. De beoogde dekking zal daarbij zeker een onderlegger zijn.

5. Partners en procedure

Partners

De IJsselsprong is een goed voorbeeld van integrale gebiedsontwikkeling. Dit betekent dat we over de grenzen van deelonderwerpen heen kijken, maar ook over de grenzen van gemeenten en bevoegdheden. Daarom trekken de gemeenten in het gebied, de provincie, het waterschap en de regio Stedendriehoek samen op met het Rijk.

Een goede samenwerking is natuurlijk ook voor de uitvoering van het plan onmisbaar. Dit willen we samen doen met de bestaande partners:

- Gemeente Brummen
- Gemeente Voorst
- Gemeente Zutphen
- Provincie Gelderland
- Waterschap Veluwe
- Regio Stedendriehoek
- Ministerie van Verkeer en Waterstaat
- Ministerie van VROM

Daarnaast willen we samenwerken met de gemeente Lochem, het Waterschap Rijn en IJssel en het ministerie van Landbouw, Natuur en Voedselkwaliteit.

Hoe gaat het verder?

Inspraak

De Intergemeentelijk Structuurvisie (IGSV) IJsselsprong is op dit moment nog een ontwerp. Samen met het plan-MER gaat deze ontwerp-structuurvisie het inspraaktraject in. Belanghebbenden kunnen hierop reageren. Daarnaast brengt de commissie MER een advies uit. In de definitieve structuurvisie zullen we aangeven wat we hebben gedaan met de inspraakreacties en met het advies van de commissie MER.

Wettelijk kader

Het plan IJsselsprong is een structuurplan zoals bedoeld in de huidige Wet op de Ruimtelijke Ordening. Daardoor geldt ook de verplichting om een planMER op te stellen. De vaststellingsprocedure is vastgelegd in de Algemene Wet Bestuursrecht. Op grond daarvan wordt het plan tezamen met de plan-MER 6 weken ter visie gelegd.

Een structuurplan heeft geen directe juridische doorwerking. Bij de verdere uitwerking van plannen binden de overheden zich om met het structuurplan rekening te houden. Wel is de status van structuurplan van belang voor de verdere werking van het voorkeursrecht gemeenten.

Besluit

Voor het vaststellen van een structuurplan en het planMER zijn de gemeenten het bevoegde gezag. De volgende stap is dus het vaststellen van de definitieve IGSV IJsselsprong en het planMER door de gemeenteraden van Brummen, Voorst en Zutphen. Rond juni 2008 moet hierover een besluit liggen. Ook hechten we aan betrokkenheid in de besluitvorming van provincie Gelderland, waterschap Veluwe en regio Stedendriehoek. We vragen hen om tegelijkertijd in te stemmen met de IGSV.

Het Rijk beslist eind 2008

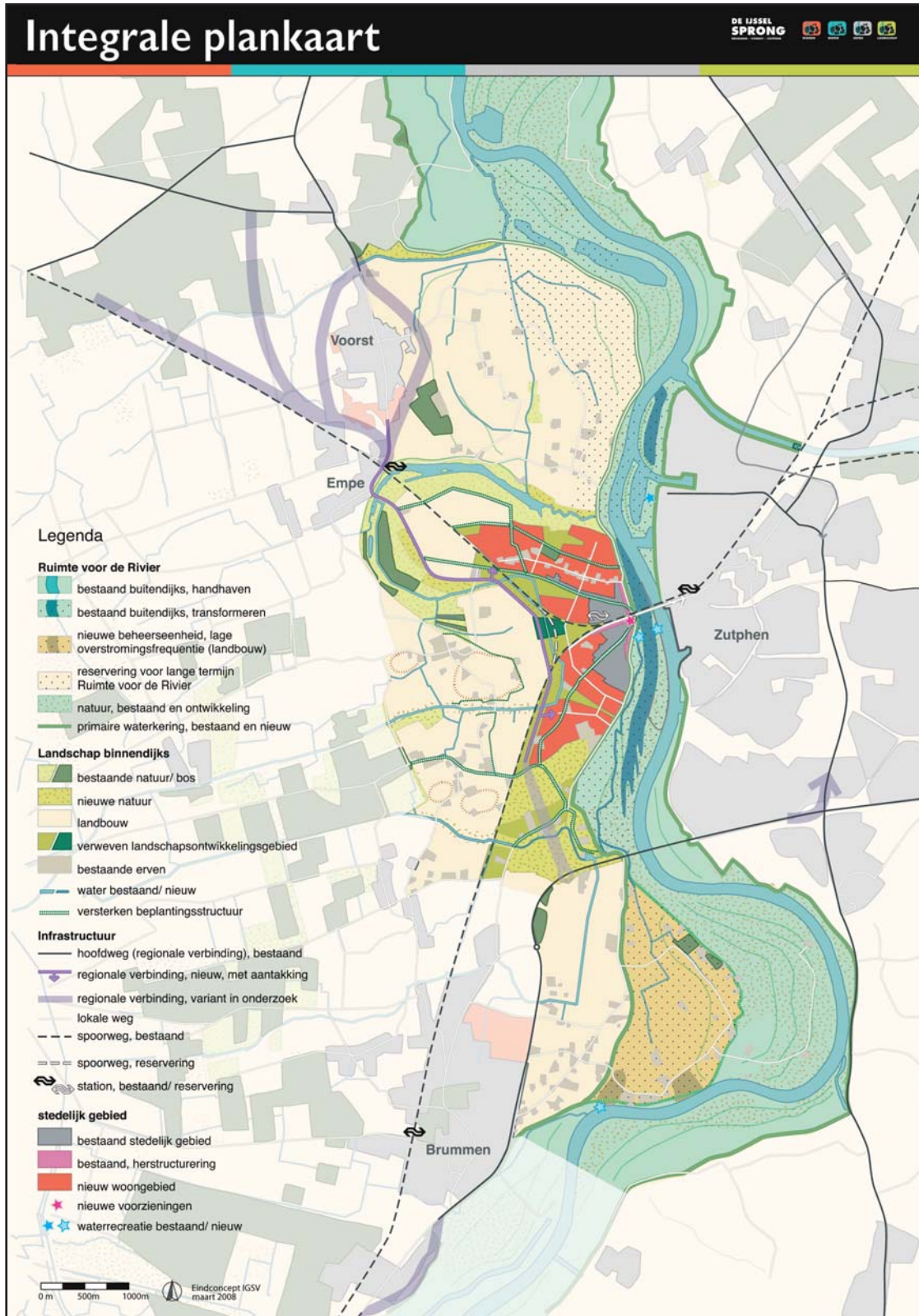
Uiteindelijk moet de rijksoverheid eind 2008 kiezen tussen de uitgewerkte PKB-maatregelen en het blauwe onderdeel uit het alternatief IJsselsprong. Kiest de rijksoverheid niet voor ons alternatief, dan zal het Rijk de maatregelen - de dijkverleggingen bij de Voorsterklei en Cortenoever - uitvoeren zoals die op basis van de PKB sindsdien zijn uitgewerkt. Rondom De Hoven blijft dan een planologische reservering van kracht voor de toekomst. Woningbouw is hier dan niet mogelijk, tenzij het Rijk hierover alsnog anders beslist.

Start

Wanneer we precies kunnen beginnen met de uitvoering van de IJsselsprong, hangt samen met de keuze van het Rijk. Zodra deze keuze is gemaakt, willen we zo snel mogelijk van start. Want eind 2015 moeten de maatregelen klaar zijn om veiligheid te bieden tegen het water. Als het Rijk kiest voor ons plan beginnen we met de verbreding van de IJssel bij Zutphen, tegelijk met de dijkverlegging bij Cortenoever. Op langere termijn komt de dijkverlegging bij Voorsterklei aan bod.

IJsselsprong

Integrale Plankaart

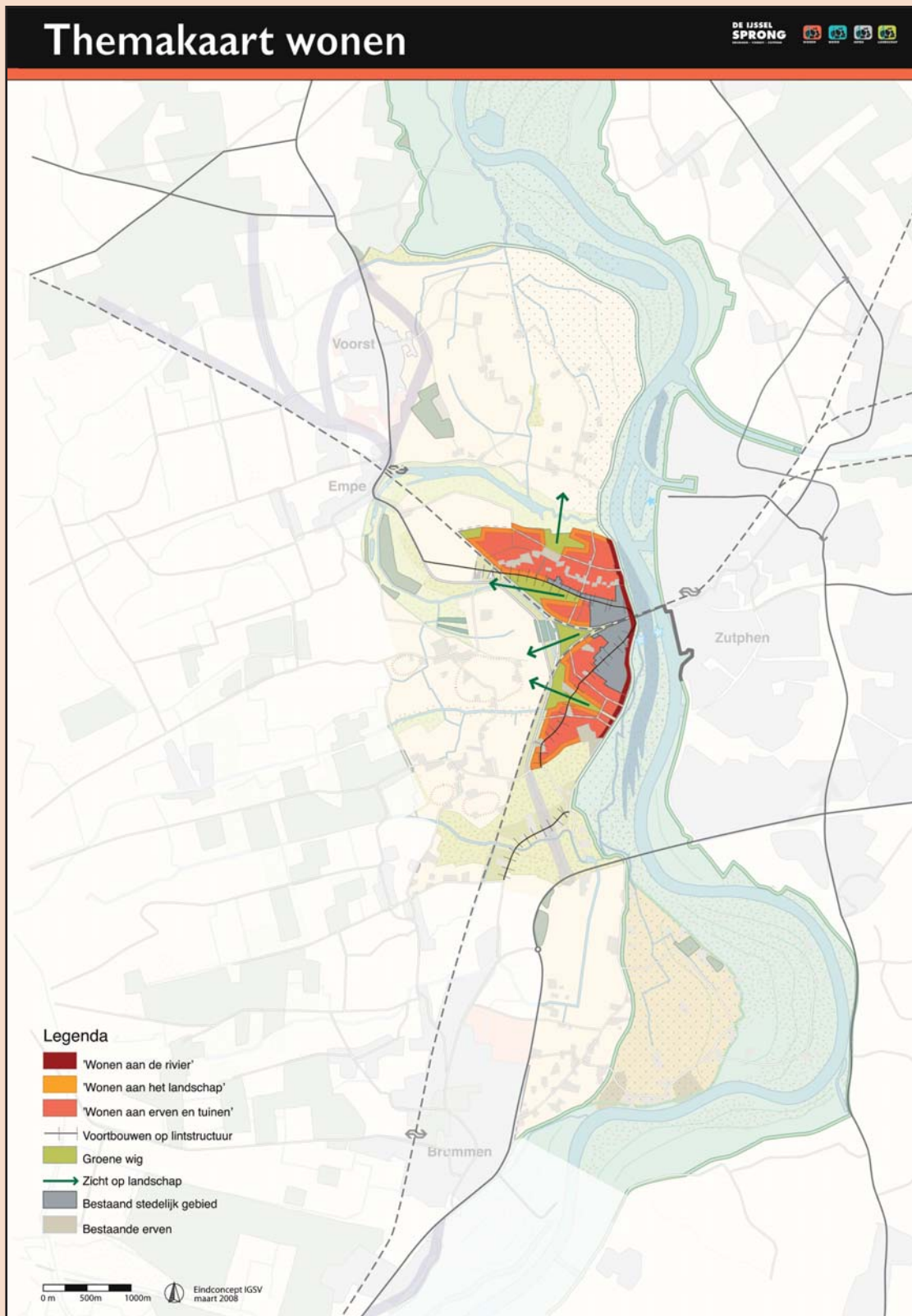


IJsselsprong en wonen

Themakaart Wonen

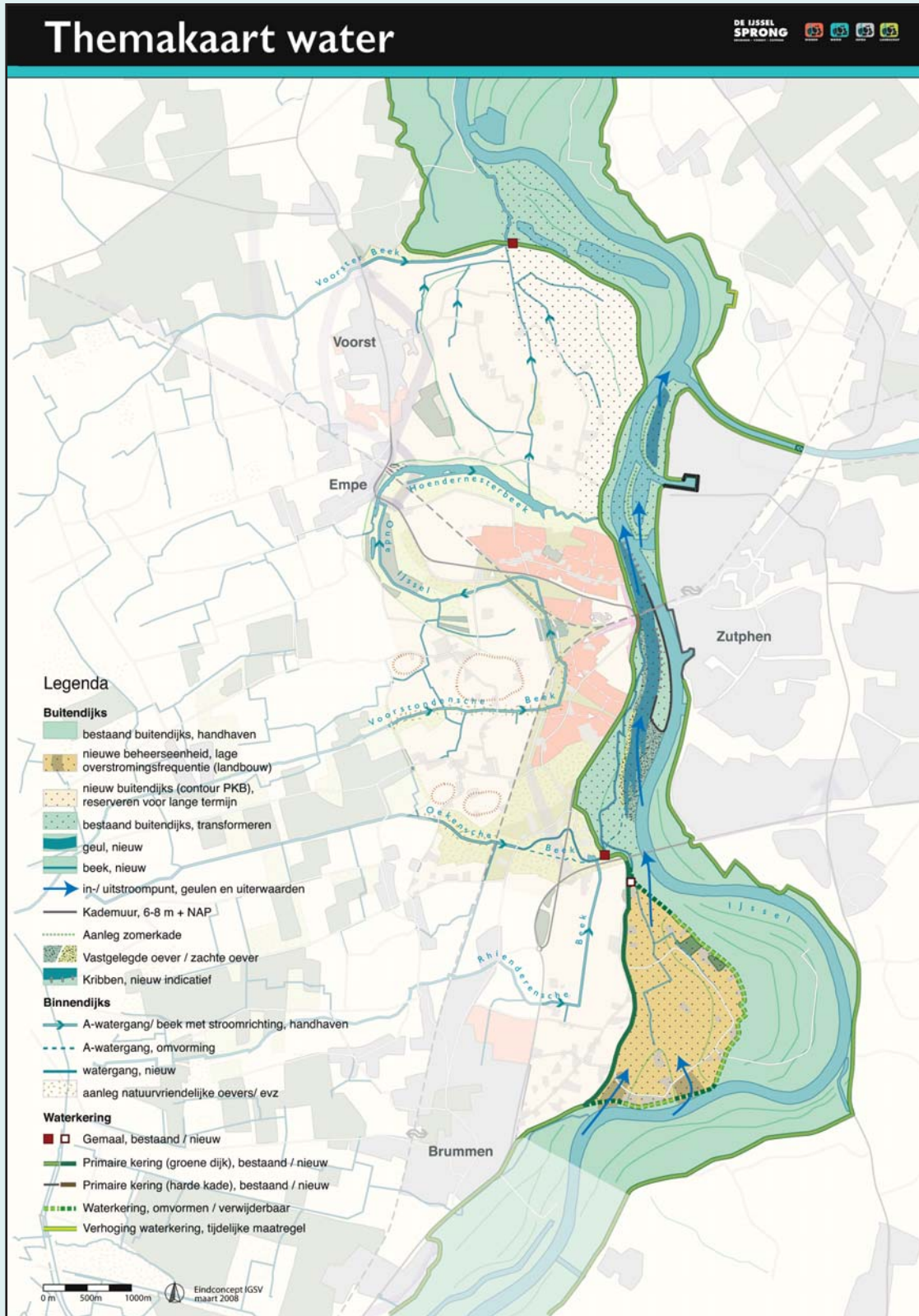
Wonen | Water | Infra | Landschap

32



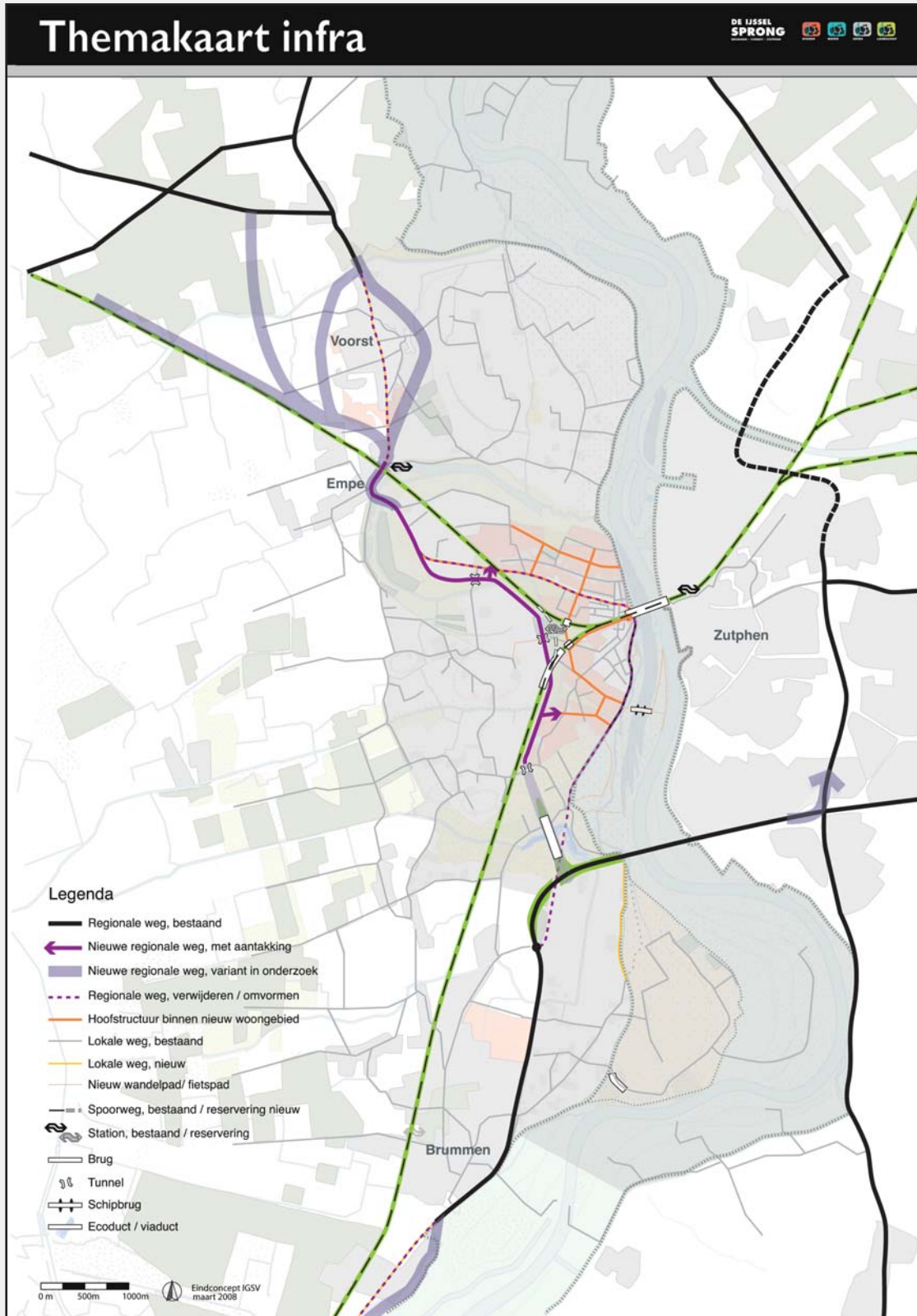
IJsselsprong en water

Themakaart Water



IJsselsprong en infrastructuur

Themakaart Infrastructuur



IJsselsprong en landschap

Themakaart Landschap

