

**NOTITIE REIKWIJDTE EN DETAILNIVEAU
PLAN-MILIEUEFFECTRAPPORT
WATERHUISHOUDINGSPLAN 2009 EN
WATERBEHEERPLANNEN 2009**

PROVINCIE NOORD-BRABANT, WATERSCHAP AA EN MAAS,
WATERSCHAP BRABANTSE DELTA, WATERSCHAP DE DOMMEL

STARTDOCUMENT

29 oktober 2007
110502/ZF7/4R8/201686



Inhoud

Managementsamenvatting	3
1 Inleiding & positionering	7
1.1 Inleiding	7
1.2 Eén planMER waterhuishoudingsplan en waterbeheerplannen in Brabant	7
1.3 Procedure planMER	9
1.4 Relatie met andere plannen	9
2 Reikwijdte en detailniveau van het planMER	11
2.1 Stap 1: Kader, huidige situatie en probleemstelling	11
2.2 Stap 2: Genomen en te nemen besluiten	12
2.2.1 Te nemen besluiten	12
2.2.2 Genomen besluiten: Autonome ontwikkeling	13
2.3 Stap 3: Plannen toetsen	14
2.4 Stap 4: Traceren knelpunten in doelrealisatie	14
2.5 Stap 5: Variëren/alternatieven	14
2.6 Inhoudsopgave planMER	15
2.7 Conclusie reikwijdte en detailniveau	16
3 Alternatief-ontwikkeling	17
3.1 Inleiding	17
3.2 Toetsing voorkeursalternatief WHP	18
3.3 Toetsing voorkeursalternatief WBP's	18
3.4 Ondersteuning besluitvorming	19
4 Te onderzoeken effecten	21
4.1 Inleiding	21
4.2 Beoordelingskader WHP	21
4.3 Beoordelingskader WBP's	22
4.4 Toetsing Natura 2000-gebieden	22
Bijlage 1 Literatuur	24
Bijlage 2 Afkortingen	25
Bijlage 3 Toelichting planMER plicht	26
Colofon	27

Managementsamenvatting

Inleiding

NOODZAAK PLANMER

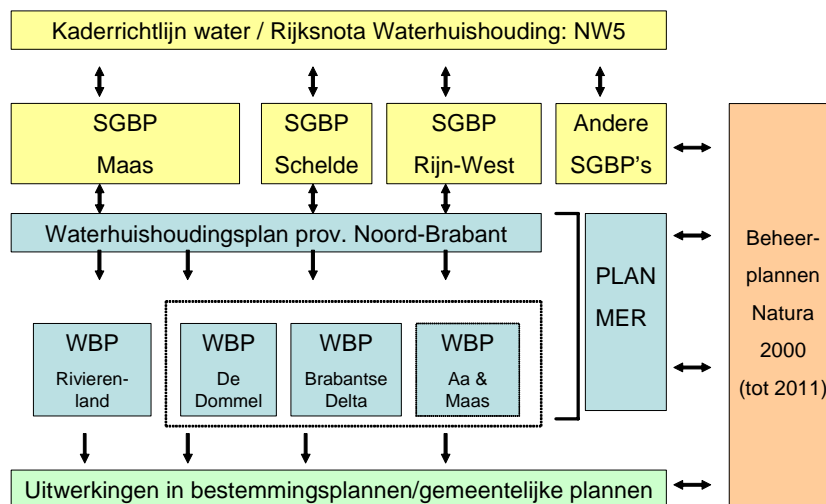
Voor het vaststellen van het Brabantse provinciale waterhuishoudingsplan (WHP) en de waterbeheerplannen (WBP's) van de waterschappen wordt een planMER opgesteld. Dit omdat WHP & WBP's mogelijk kaderstellend zijn voor m.e.r.(beoordelings)plichtige activiteiten en/of omdat er activiteiten in staan waarvoor passende beoordelingen nodig zijn ten aanzien van Natura 2000 (zie bijlage 3).

ÉÉN PLANMER WHP EN WBP'S

In Brabant is besloten om dit planMER-proces gezamenlijk op te pakken: provincie en waterschappen werken hierbij nauw samen. De provincie Noord-Brabant heeft in Nederland een pilotpositie bij het toepassen van planMER voor WHP & WBP's.

RELATIE MET ANDERE PLANNEN

Er is een nadrukkelijke relatie met het opstellen van beheerplannen voor de Natura2000-gebieden, omdat een deel van het watersysteem hier in ligt of de Natura2000-gebieden beïnvloedt. De beheerplannen zullen – net als WHP en WBP's – ook door MER-en onderbouwd worden. Het traject voor de beheerplannen Natura 2000 loopt door tot 2011.



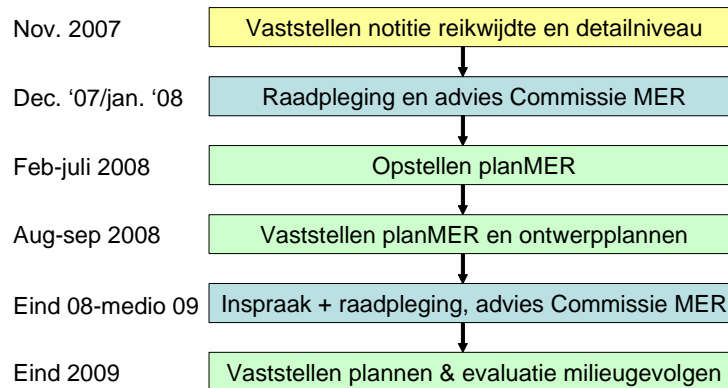
NOTITIE R&D

De planMER procedure start met een Notitie Reikwijdte en Detailniveau (Notitie R&D). De notitie R&D beschrijft de selectie van onderwerpen waar het planMER over gaat en tot op welk detailniveau deze in het planMER zullen worden uitgewerkt. Gezien de inhoudelijke samenhang is gekozen voor één planMER en één notitie R&D. De provincie treedt op als coördinerend bevoegd gezag inzake dit planMER, de provincie tezamen met de waterschappen zijn initiatiefnemers.

PROCEDURE NOTITIE R&D

De notitie R&D staat gepland om eind oktober 2007 te worden vastgesteld door Gedeputeerde Staten. Eind oktober- begin november zal ook worden teruggekoppeld naar de DB's van de participerende waterschappen. Bij de raadpleging wordt aansluiting gezocht bij bestaande klankbordgroepen voor de Kaderrichtlijn Water (KRW), WHP en WBP's.

De procedurestappen van het planMER sluiten aan op de procedure voor het WHP en de WBP's, welke eind 2008 de externe procedure moeten gaan doorlopen (zie onderstaand schema).



Reikwijdte en detailniveau

REIKWIJDTE

Uitgangspunt van het hele planMER is dat de plannen (WHP en WBP's) een integraal totaalpakket vormen, dat ook als zodanig beschouwd wordt in het planMER. Dit betekent dat ervoor is gekozen één effectbeschrijving te maken voor het integrale pakket aan maatregelen en niet per type of groep van maatregelen. Dit doet tevens het meeste recht aan het gebiedsproces en de samenhang van de diverse wateraspecten.

DETAILNIVEAU

Het detailniveau van het planMER sluit aan bij het abstractieniveau van de plannen.

Het WHP is een plan op strategisch niveau, waarin de doelen voor het watersysteem voor de lange termijn, namelijk 2027, worden vastgelegd. Het WHP vertaalt de abstracte doelen uit de KRW en het NBW naar meer concrete doelen. Dit wil zeggen dat in het planMER de doelen van het WHP worden getoetst.

De WBP's zijn plannen op tactisch niveau, waarin op hoog abstractieniveau wordt uitgewerkt welke type maatregelen in de planperiode (2010-2015) worden genomen om de doelen uit het WHP (veelal voor 2027) te behalen. De kwantificering en locatieaanduiding van de typen maatregelen zijn globaal. De WBP's worden onderzocht op de maatregeltypen in de periode 2010-2015.

Dit detailniveau geldt zowel voor de effectbeschrijving als voor de alternatiefontwikkeling.

Alternatiefontwikkeling

VOORKEURSALTERNATIEF

De voorbereiding van de plannen is al grotendeels gereed. Doordat er vaak in nauw overleg met betrokken partijen is gewerkt, is er ook sprake van een groot draagvlak voor de voorstellen. Het voorstel voor de plannen vormt dan ook het voorkeursalternatief.

DOEL ALTERNATIEF-ONTWIKKELING

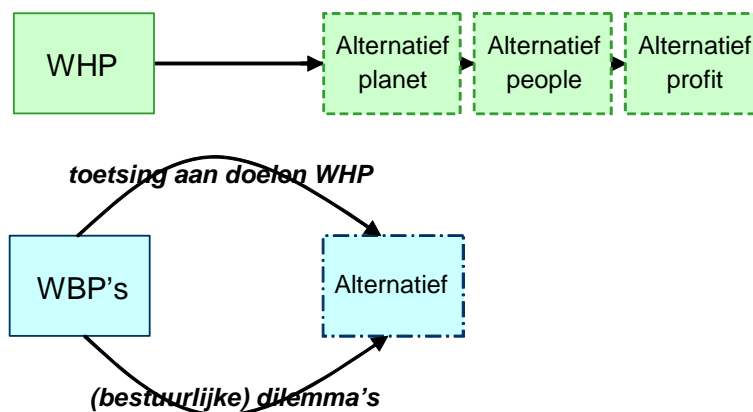
Het planMER vormt de objectieve en kritische toetsing van de in de plannen gemaakte keuzes door het beschrijven van de (milieu)effecten ten opzichte van de referentie. De alternatiefontwikkeling dient deze toetsing te ondersteunen. Daarnaast dient de alternatiefontwikkeling de nog te maken (bestuurlijke) (deel)keuzes te ondersteunen. Aangezien het abstractieniveau van het WHP en de WBP's verschilt, vraagt dit ook om hierop toegespitste alternatiefontwikkeling.

ALTERNATIEVEN WHP

In het planMER worden voor het WHP op het niveau van de doelen drie alternatieven samengesteld. Elk alternatief legt het accent op een van de hoekpunten van de Telos-driehoek: people (bijv. veiligheid tegen overstromingen), planet (bijv. verdrogingsbestrijding natuur), profit (bijv. water voor de landbouw). De invulling van de alternatieven zal niet locatiespecifiek zijn, maar zal gebaseerd zijn op generieke uitgangspunten voor heel Brabant.

ALTERNATIEVEN WBP'S

In principe wordt verondersteld dat in de gebiedsprocessen optimale maatregelpakketten worden samengesteld om de doelen te bereiken. Als uit de effectbeschrijving van de WBP's naar voren komt dat de groep maatregeltypen mogelijk suboptimaal is, dan is dit reden om in het planMER te zoeken naar een optimalisatie. Zoekrichtingen voor de alternatieven voor de WBP's kunnen zijn een optimalisatie van de prioritering voor de periode 2010-2015 ten opzichte van de hierop volgende planperioden of een optimalisatie van de aangrijpingspunten in het systeem voor de periode 2010-2015 zoals boven- of benedenstrooms. Evenals bij het WHP zullen de alternatieven voor de WBP's niet locatiespecifiek zijn, maar gebaseerd zijn op bepaalde principes voor de hele WBP's. Tenslotte kunnen specifieke (bestuurlijke) (deel)vragen leiden tot de ontwikkeling van alternatieven voor deze (deel)vragen die de besluitvorming kunnen ondersteunen.



Te onderzoeken effecten

REFERENTIE

De effecten worden onderzocht en beoordeeld ten opzichte van de referentie. Dit is de autonome ontwikkeling. Hiertoe behoren onder andere het vigerende WHP en de reeds in begrotingen opgenomen maatregelen.

BEOORDELINGSKADER WHP

Voor het WHP worden de effecten van het bereiken van de doelen voor de diverse functies/waarden onderzocht, waarbij de te onderzoeken effecten worden ingedeeld in de drie groepen van de Telos-driehoek: planet, people, profit.

Hoekpunt Telos-driehoek	Thema
Planet	Water
	Natuur
	Landschap, cultuurhistorie en archeologie
People	Gebruiksfuncties
Profit	Gebruiksfuncties
	Kosten

**BEOORDELINGSKADER
WBP'S**

Voor de WBP's wordt getoetst in welke mate de maatregeltypen voor de periode 2010-2015 bijdragen aan het bereiken van de doelen uit het WHP. Daarnaast worden de effecten van de maatregeltypen/het doelbereik tot 2015 op de diverse functies/waarden getoetst. Dit betekent dat de WBP's worden getoetst op de doelen voor de volgende beleidsthema's:

- Waterkwaliteit
- Waterbodemkwaliteit
- Natuurlijk water
- Veiligheid (bescherming tegen overstroming)
- Wateroverlast
- (Grond)waterkwantiteit

NATURA 2000-GEBIEDEN

De effecten van het WHP en de WBP's op de Natura2000-gebieden dienen afzonderlijk inzichtelijk gemaakt te worden in het planMER. Dit gebeurt op het detailniveau van de zogenaamde 'Voortoets', omdat dit het beste aansluit bij het detailniveau van WHP en WBP's.

HOOFDSTUK 1 Inleiding & positionering

1.1

INLEIDING

Voor het vaststellen van het Brabantse provinciale waterhuishoudingsplan (WHP) en de waterbeheerplannen (WBP's) van de waterschappen wordt een planMER opgesteld. Dit omdat WHP & WBP's mogelijk kaderstellend zijn voor m.e.r.(beoordelings)plichtige activiteiten en/of omdat er activiteiten in staan waarvoor passende beoordelingen nodig zijn ten aanzien van Natura 2000 (zie bijlage 3).

In Brabant is besloten om dit planMER-proces gezamenlijk op te pakken: provincie en waterschappen werken hierbij nauw samen. De provincie Noord-Brabant heeft in Nederland een pilotpositie bij het toepassen van planMER voor WHP & WBP's.

1.2

ÉÉN PLANMER WATERHUISHOUDINGSPLAN EN WATERBEHEERPLANNEN IN BRABANT

De planMER procedure start met een Notitie Reikwijdte en Detailniveau (Notitie R&D). De notitie R&D beschrijft de selectie van onderwerpen waar het planMER over gaat en tot op welk detailniveau deze in het planMER zullen worden uitgewerkt. In de notitie R&D is gebruik gemaakt van de best beschikbare kennis van dit moment vanuit de nog in ontwikkeling zijnde WBP's en WHP.

Het planMER staat ten dienste van de bestuurlijke besluitvorming over het WHP en de WBP's. Gezien de inhoudelijke samenhang is gekozen voor één planMER en één notitie R&D. Er is niet voor gekozen deze te koppelen aan de ontwikkeling van de stroomgebiedsbeheerplannen (SGBP's). Deze keuze is toegelicht in onderstaand kader. In Figuur 1.2 is geschetst op welke niveau van besluitvorming het planMER zich richt.

AFWEGING ÉÉN PLANMER VOOR WHP EN WBP'S

Het provinciaal waterhuishoudingsplan vormt het strategisch beleidskader voor de waterbeheerplannen en de waterbeheerplannen moet rekening houden met dit provinciale beleidskader. Het provinciale waterhuishoudingsplan is planMER-plichtig. Als de WBP's niet afwijken van het WHP, en de ingrepen in of nabij VHR-gebieden ook al beschreven zijn in het WHP, kan geredeneerd worden dat de planMER voor het WHP al voldoende is en er geen noodzaak meer is tot het uitvoeren van een planMER bij het opstellen van de WBP's. Dit zou echter per geval beoordeeld moeten worden en is afhankelijk van de wijze waarop WHP en WBP's op elkaar afgestemd zijn. Gezien de inhoudelijke samenhang en het gelijk op lopen van de procedures van WHP en WBP's is gekozen voor één planMER en één notitie R&D. Er is niet voor gekozen de planMER-procedure te koppelen aan het stroomgebiedbeheerplan, omdat dit plan een rijksverantwoordelijkheid is en bovendien een gebied betreft dat niet overeenkomt met bestuurlijke grenzen van provincies en waterschappen (zie kaart 1.1).

Het WHP krijgt voor de R.O. aspecten het karakter van een structuurvisie R.O. conform de nieuwe Waterwet, die begin 2009 naar verwachting in werking treedt.

Zowel het WHP als de WBP's zijn reeds geruime tijd in ontwikkeling in een proces waarin diverse partijen betrokken zijn.

Proces totstandkoming waterhuishoudingsplan

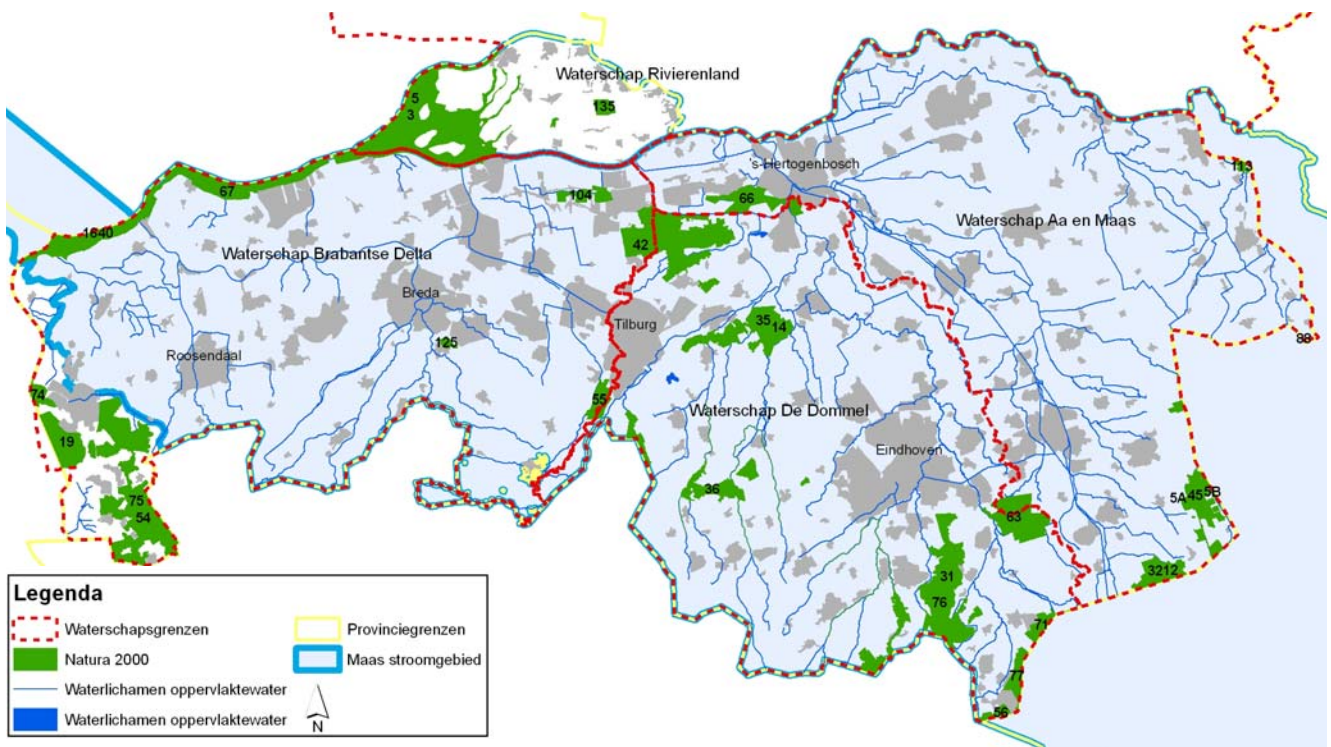
Om tot een breed gedragen plan te komen vindt de voorbereiding van het WHP plaats via intensieve consultatie van externe betrokkenen (medeoverheden en doelgroepen), zowel op ambtelijk als bestuurlijk niveau. Er is tweemaal in een open en constructieve sfeer met diverse partijen gediscussieerd over de opzet en onderwerpen van het WHP. Dit is vertaald in een 'Hoofdlijnnota WHP 2009-2015', die 30 januari 2007 is besproken door de Statencommissie voor Ruimte en Milieu, en richtinggevend is voor de opstelling van het WHP.

Vervolgens is met doelgroepen (ZLTO, waterleidingbedrijven, Vereniging industriewater/KvK, BMF en terreinbeheerders) apart overleg gevoerd over voor hen relevante onderdelen van het waterbeleid.

Met de waterschappen vindt structureel overleg plaats vanwege de afstemming tussen het provinciaal waterhuishoudingsplan en de waterbeheerplannen van de waterschappen.

Proces totstandkoming waterbeheerplannen

Voor de WBP's wordt onder regie van de waterschappen voor deelstroomgebieden (meestal de gebieden van de Regionale Water Systeem Rapportage (RWSR)) gewerkt aan maatregelpakketten om de diverse doelen te bereiken. Dit wordt het gebiedsproces genoemd. Waterschap, gemeenten, provincie en rijkswaterstaat werken hieraan samen in een bottom up proces. Maatschappelijke organisaties zoals Brabant Water, ZLTO, natuur- en milieuorganisaties en Kamer van Koophandel worden via klankbordgroepen betrokken.



Kaart 1.1

Grenzen van WHP (provinciegrens), WBP's (waterschapsgrenzen), SGBP (grens Maasstroomgebied), waterlichamen en Natura 2000 gebieden (nrs. Overeenkomst bijlage 3).

1.3

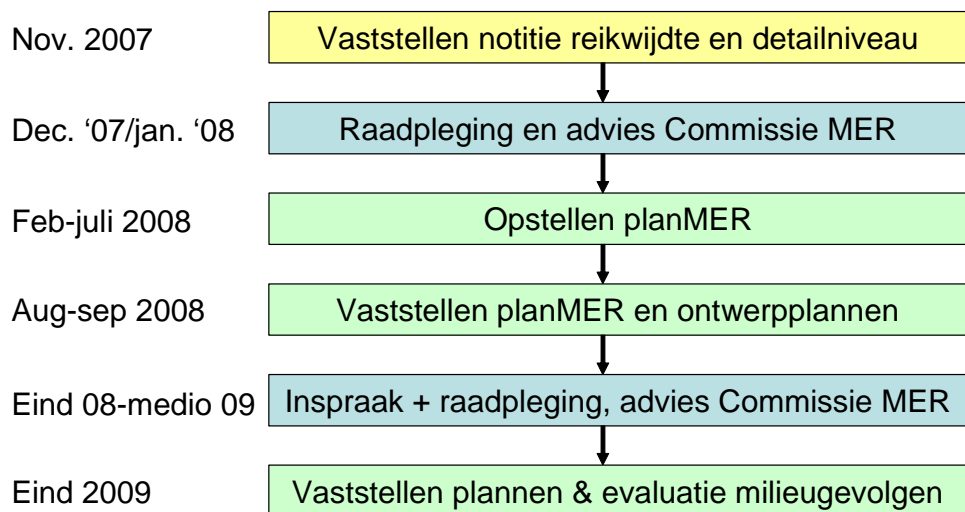
PROCEDURE PLANMER

De provincie treedt op als coördinerend bevoegd gezag inzake dit planMER, de provincie tezamen met de waterschappen zijn initiatiefnemers.

Figuur 1.1 geeft de procedure en voorbereidingsstappen van het planMER weer. De notitie R&D wordt in november 2007 vastgesteld door Gedeputeerde Staten. Eind oktober- begin november zal ook worden teruggekoppeld naar de DB's van de participerende waterschappen. Bij de raadpleging wordt aansluiting gezocht bij bestaande klankbordgroepen voor de Kaderrichtlijn Water (KRW), WHP en WBP's. De onderstaande procedurestappen sluiten aan op de procedure voor het WHP en de WBP's, welke eind 2008 de externe procedure moeten gaan doorlopen.

Figuur 1.1

Procedurestappen planMER



1.4

RELATIE MET ANDERE PLANNEN

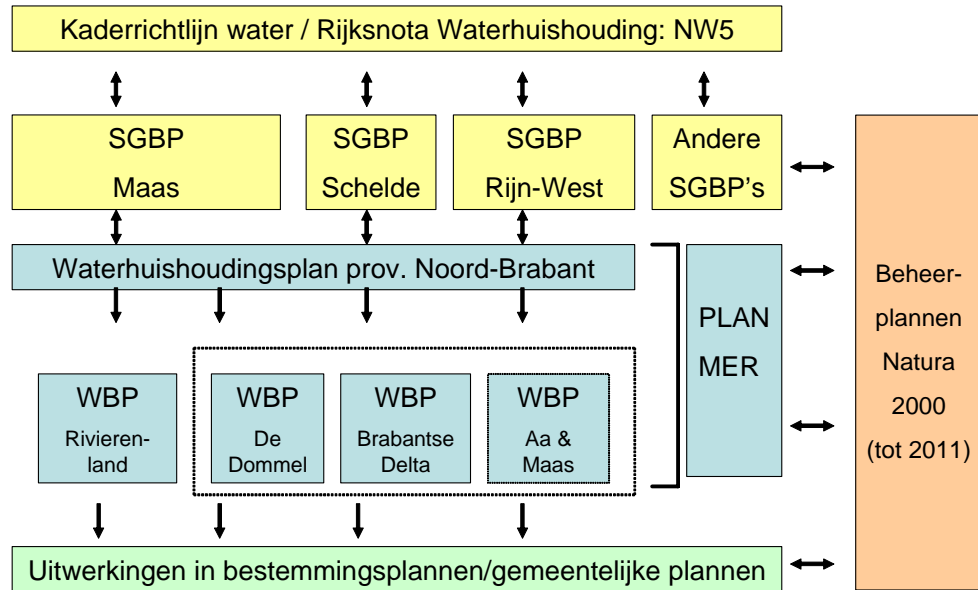
Er is een nadrukkelijke relatie met het opstellen van beheerplannen voor de Natura2000-gebieden, omdat een deel van het watersysteem hier in ligt of de Natura2000-gebieden beïnvloedt. De beheerplannen zullen – net als WHP en WBP's – ook door MER-en onderbouwd worden. Het traject voor de beheerplannen Natura 2000 loopt door tot 2011. Gekoppeld aan het planMER WHP/WBP's moet een voortoets/passende beoordeling worden opgesteld. Het planMER voor WHP en WBP's tracht zoveel mogelijk afstemming te bereiken met de beheerplannen Natura2000, zodat onnodige overlap en dubbele werkzaamheden worden voorkomen.

Waterschap Rivierenland ligt slechts voor een klein deel in de provincie Noord-Brabant. Om die reden wordt het waterbeheerplan van waterschap Rivierenland niet meegenomen in het planMER voor Brabant. Het Brabantse deel van het beheersgebied van waterschap Rivierenland maakt wel onderdeel uit van het WHP en de planMER-onderdelen over het WHP.

De uitwerking van de verschillende planfiguren heeft uiteindelijk ook doorwerking en consequenties voor het gemeentelijk planniveau (gemeentelijke waterplannen, rioleringsplannen, bestemmingsplannen e.a., zie figuur 1.2).

Figuur 1.2

Overzicht van de interactie tussen planMER traject en andere planfiguren, die in afzonderlijke trajecten in ontwikkeling zijn. Indicatief is de (potentiële) richting vanuit cq. naar andere planfiguren in de figuur opgenomen.



HOOFDSTUK

2 Reikwijdte en detailniveau van het planMER

In een planMER komt een aantal vaste onderdelen aan bod. Deze worden systematisch behandeld en onderzocht om tot het planMER te komen. Voor deze onderdelen wordt in dit hoofdstuk een beschrijving gegeven van de reikwijdte en het detailniveau in het planMER.

REIKWIJDTE

Uitgangspunt van het hele planMER is dat de plannen (WHP en WBP's) een integraal totaalpakket vormen, dat ook als zodanig beschouwd wordt in het planMER. Dit betekent dat ervoor is gekozen één effectbeschrijving te maken voor het integrale pakket aan maatregelen en niet per type of groep van maatregelen (zie ook toelichtend kader). Dit doet tevens het meeste recht aan het gebiedsproces en de samenhang van de diverse wateraspecten.

AFWEGING BESCHOUWING WHP EN WBP'S ALS INTEGRAAL TOTAALPAKKET

Slechts een beperkt aantal onderdelen van het WHP en de WBP's leiden tot planMER-plicht omdat ze kaderstellend zijn voor m.e.r.(beoordelings)plichtige activiteiten en/of omdat er effecten (kunnen) zijn op Natura2000 gebieden. Er is overwogen om het planMER alleen voor deze onderdelen op te stellen. Het WHP en de WBP's vormen elk echter een integraal totaalpakket, waarbij onderdelen niet los van elkaar gezien kunnen worden. Zo heeft de waterkwaliteit invloed op de natuurwaarden, de inrichting van beken en ecologische verbindingzones hebben invloed op de waterkwaliteit, de grondwaterstanden beïnvloeden waterberging, de stedelijke wateropgave en de natuurwaarden in de beken (kwel), enz.. Daarom is ervoor gekozen de plannen als één integraal totaalpakket te beschouwen en over het totaal de effecten te beschrijven. De effecten worden dus niet beschreven per onderdeel dat tot de planMER-plicht leidt of per maatregeltype. In de effectbeschrijving dient wel herleidbaar te zijn hoe de effecten ontstaan (door welke planonderdelen). Ook voor wat betreft de andere planMER-onderdelen zoals de alternatiefontwikkeling geldt dit uitgangspunt van integraal totaalpakket.

2.1

STAP 1: KADER, HUIDIGE SITUATIE EN PROBLEEMSTELLING

KADER

Het WHP en de WBP's geven invulling aan Europees en Rijksbeleid. Dit vormt het kader voor deze plannen. Het meest relevant hierbij zijn:

- De Europese Kaderrichtlijn Water (KRW)

Deze richtlijn heeft als doel het bereiken van de goede chemische en ecologische toestand voor oppervlaktewater, de goede chemische en kwantitatieve toestand voor grondwater. Hierbij gaat speciale aandacht uit naar 'beschermde gebieden'. Dit zijn de Natura2000-gebieden, de zwemwateren en de grond- en oppervlaktewateren met onttrekking ten behoeve van menselijke consumptie.

- Het Nationaal Bestuurakkoord Water (NBW)
Het NBW heeft als doel het in 2015 op orde hebben en vervolgens op orde houden van het watersysteem. Het NBW bevat taakstellende afspraken ten aanzien van veiligheid en wateroverlast en procesafspraken ten aanzien van watertekorten, verdroging, verzilting, water(bodem)kwaliteit, sanering waterbodems en ecologie.

HUIDIGE SITUATIE

In de huidige situatie voldoet Brabant niet aan de doelen die in bovengenoemde beleidskaders zijn gesteld. De kwaliteit van water en waternatuur schieten op veel plaatsen tekort, de grondwatersituatie van natuur, landbouw en bebouwd gebied is lang niet overal goed, een aantal zwemplassen voldoet niet aan de kwaliteitseisen, de kwaliteit van grondwater voor de drinkwaterbereiding wordt bedreigd, de gewenste bescherming tegen overstroming wordt niet overal gehaald en er is sprake van wateroverlast in bebouwd gebied.

PROBLEEMSTELLING

Het WHP en de WBP's moeten regelmatig geactualiseerd worden. Er is landelijk voor gekozen deze actualisatie parallel te laten lopen met de eerste stroomgebiedbeheerplannen voor de KRW. Dit maakt het mogelijk de doelen en maatregelen uit WHP en WBP's te heroverwegen en met het WHP en de WBP's invulling te geven aan de doelen en kaders uit de KRW en het NBW.

2.2

STAP 2: GENOMEN EN TE NEMEN BESLUITEN

Bij m.e.r. is het cruciaal om te definiëren wat er wordt besloten en wat reeds vastgestelde ontwikkelingen zijn. Bij een planMER is het gebruikelijk om in beeld te brengen voor welke onderdelen later nog besluitvorming nodig is.

2.2.1

TE NEMEN BESLUITEN

Het planMER gaat over vier te nemen besluiten: het waterhuishoudingsplan van de provincie Noord-Brabant en de drie waterbeheerplannen van waterschappen met beheergebied in Brabant. Alle plannen hebben een geldigheid van zes jaar (2010-2015), maar het karakter van deze plannen verschilt.

Waterhuishoudingsplan

DETAILNIVEAU

Het WHP is een plan op strategisch niveau, waarin de doelen voor het watersysteem voor de lange termijn, namelijk 2027, worden vastgelegd (zie ook figuur 2.3 in §2.7). Het WHP vertaalt de abstracte doelen uit de KRW en het NBW naar meer concrete doelen en soms al naar een meer concrete aanpak (maatregeltypen op een hoog abstractieniveau). Doel van het WHP is richting te geven aan de inrichting en beheer van de waterhuishouding en kaderscheppend te zijn naar gemeenten en waterschappen. Het WHP vertaalt het rijks- en provinciaal beleid door naar een beleidskader voor de gemeenten en waterschappen en specifieke gebieden. Het waterhuishoudingsplan is bindend voor de provincie zelf en niet voor burgers en bedrijven. Ook voor de waterschappen is dit plan niet absoluut bindend, maar deze dienen er wel rekening mee te houden.

Waterbeheerplannen

DETAILNIVEAU

De WBP's zijn plannen op tactisch niveau, waarin op hoog abstractieniveau wordt uitgewerkt welke type maatregelen in de planperiode worden genomen om de doelen uit het WHP te behalen (zie ook figuur 2.3 in §2.7).

De kwantificering en locatieaanduiding van de typen maatregelen zijn globaal. In het WBP wordt bijvoorbeeld wel vastgelegd bij welke beken beekherstel zal worden uitgevoerd of ecologische verbindingzones zullen worden aangelegd, maar exacte locaties, afmetingen en vormgeving worden niet vastgelegd.

Karakter en abstractieniveau van deze plannen bepalen het detailniveau van het planMER. Dat wil zeggen dat het planMER voor het WHP informatie op dient te leveren op doelstellingsniveau en voor de WBP's op tactisch niveau.

2.2.2

GENOMEN BESLUITEN: AUTONOME ONTWIKKELING

Het planMER gaat alleen over zaken die bij nieuwe besluitvorming voor komen te liggen. Er is dus een scheidslijn tussen ontwikkelingen die reeds vastliggen en dus onderdeel zijn van de autonome ontwikkeling en de nieuwe ontwikkelingen. Autonome ontwikkelingen zijn bijvoorbeeld de ongewijzigde voortzetting van het provinciale grondwaterwinningsbeleid, de Maaswerken en de Overdiepse polder en Noordwaard.

Voor het nieuwe WHP worden in ieder geval de volgende zaken als autonome ontwikkeling beschouwd:

- Het huidige WHP (Partiële herziening WHP 2003-2006)
- Ruimte voor de Rivier (Ministerie van V&W, 2006)
- Reconstructie- en gebiedsplannen (Provincie Noord-Brabant, 2005)

Voor de waterbeheerplannen is het minder eenvoudig om de autonome ontwikkeling eenduidig vast te stellen (zie kader). Om bestuurders, belanghebbenden en burgers maximaal inzicht te geven in de effecten van de waterbeheerplannen, worden zowel de huidige situatie als de te verwachten uitvoeringstrend bij ongewijzigd beleid als referenties beschouwd. De vergelijking met de huidige situatie maakt inzichtelijk wat er met de waterbeheerplannen wordt bereikt. De vergelijking met de uitvoeringstrend bij ongewijzigd beleid maakt inzichtelijk op welke punten de actualisatie van de WBP's leidt tot een andere situatie in 2015.

AFWEGING AUTONOME ONTWIKKELING VOOR WATERBEHEERPLANNEN

De waterbeheerplannen (uit 2000/2001) en de in aanvulling hierop verschenen Strategische nota's (uit 2006) beschrijven strikt genomen alleen de uitvoering tot en met 2009. Ze bevatten echter wel een doorkijk naar de lange termijn. Bij ongewijzigd beleid zal de uitvoering na 2009 niet stil komen te liggen. Door de besturen van waterschappen worden jaarlijks besluiten genomen over de uitvoering van maatregelen voor de komende jaren. Deze begrotingen kijken nu al verder vooruit dan 2009. Daarom is de reëel te verwachten trend in de uitvoering de meest realistische autonome ontwikkeling. Door alleen hiermee te vergelijken, zouden echter alleen de gevolgen van afwijkende keuzes ten opzichte van de vorige WBP's inzichtelijk worden gemaakt. Hiermee blijft echter een belangrijke vraag van bestuurders en belanghebbenden onbeantwoord, namelijk in welke mate brengt de uitvoering van de WBP's tot en met 2015 de doelen dichterbij en welke restopgave ligt er nog voor daarna. Daarom wordt ook de huidige situatie voor de WBP's als referentie beschouwd. Dit betekent dus dat de WBP's ten opzichte van 2 referentiesituaties worden getoetst: de huidige situatie en de reëel te verwachten uitvoeringstrend tot en met 2015.

2.3**STAP 3: PLANNEN TOETSEN****VERGELIJKEN MET REFERENTIE**

Het planMER dient inzichtelijk te maken welke effecten er optreden bij uitvoering van de plannen, met als uitgangspunt dat er een aantal autonome ontwikkelingen zal plaatshebben en dus onderdeel uitmaken van de referentie. Er is dus sprake van drie situaties:

- De huidige situatie
- De autonome ontwikkeling, ofwel de referentie
- De toekomstige situatie na uitvoering van de vast te stellen WHP en WBP's

De effecten van de plannen worden vergeleken met de effecten zonder uitvoering van de plannen, dus met de referentie, waarbij voor de WBP's ook expliciet een vergelijking wordt gemaakt met de huidige situatie (zie §2.2).

WAAROP WORDT GETOETST?

Aangezien WHP en WBP's een verschillend abstractieniveau hebben, verschilt het accent van de toetsing van deze plannen.

Bij de toetsing van het WHP staat de vraag 'wat zijn de effecten op andere functies/waarden indien de doelen uit het WHP worden gehaald?' centraal.

Bij de toetsing van de WBP's is de centrale vraag 'in welke mate worden de doelen uit het WHP gehaald met de maatregelen die tot en met 2015 worden uitgevoerd?'. Een tweede vraag is 'wat zijn de effecten op andere functies/waarden van de maatregelen die tot en met 2015 worden uitgevoerd?'. De toetsing wordt steeds uitgevoerd ten opzichte van de referentie.

Deze vragen zijn in hoofdstuk 4 uitgewerkt in een toetsingskader voor de plannen dat in het planMER kan worden toegepast.

2.4**STAP 4: TRACEREN KNELPUNTEN IN DOELREALISATIE**

Uit stap 3 blijkt voor de WBP's in welke mate waterdoelen gerealiseerd worden door de voorgestelde maatregelen. Aangezien de WBP's een uitvoeringstermijn van zes jaar kennen en de doelen in veel gevallen voor een later jaar (bijv. 2027 voor KRW-gerelateerde doelen) gesteld zullen zijn, zullen de meeste doelen door uitvoering van de WBP's wel dichterbij komen, maar nog niet gehaald worden. Door de mate waarin doelen dichterbij komen door uitvoering van de WBP's te analyseren, kunnen voorstellen worden gedaan voor andere (accenten in) maatregelpakketten, waarmee er mogelijk meer doelbereik kan zijn in 2015.

2.5**STAP 5: VARIËREN/ALTERNATIEVEN****WHP**

De variatiemogelijkheden voor het WHP liggen vooral in het variëren met de doelen. Hierbij staat de vraag centraal: 'wat is het gevolg voor andere functies/waarden als de doelen anders worden gesteld?'. Aangezien de doelen in het WHP zorgvuldig afgewogen tot stand zijn gekomen en er via het spoor van de gebiedsprocessen een groot draagvlak voor is ontstaan, zal het variëren op de doelen van het WHP naar verwachting niet tot grote wijzigingen leiden, maar vooral een objectieve onderbouwing van de doelen leveren op het onderdeel van maatschappelijke gevolgen.

WBP'S

De variatiemogelijkheden voor de WBP's liggen op het niveau van maatregeltypen zoals opgenomen in de WBP's. De vraag 'kan door accentverschuivingen tussen maatregeltypen in 2015 een grotere mate van doelbereik worden gehaald?' staat centraal. Denk bijvoorbeeld aan het accent leggen op een bepaald thema of in een bepaald gebied/traject. Hierbij zal het vaak zo zijn dat wijzigingen in maatregeltypen leiden tot het meer bereiken van het ene doel en het minder bereiken van het andere doel.

Onderstaand kader licht de afweging om te komen tot de meest geschikte variatiemogelijkheden toe. De wijze waarop de alternatieven zijn vormgegeven is uitgewerkt in hoofdstuk 3.

AFWEGING VARIATIEMOGELIJDEN

Diverse mogelijkheden om te variëren c.q. om alternatieven samen te stellen, zijn onderzocht. De input voor de waterbeheerplannen wordt grotendeels bottom up geleverd vanuit de gebiedsprocessen. In de gebiedsprocessen worden maatregelen van alle overheden tot en met 2027 samengesteld, voor zover nu al te overzien. Deze informatie wordt echter niet direct opgenomen in de waterbeheerplannen: de waterbeheerplannen betreffen alleen waterschapsmaatregelen, alleen de maatregelen voor de periode 2010-2015 en bovendien op een hoger abstractieniveau, namelijk van maatregeltypen. Variëren op het niveau van de maatregelpakketten sluit dus niet aan bij de besluiten die met de WBP's worden genomen. Vervolgens is overwogen om te variëren op het soort maatregel om de doelen te bereiken, bijvoorbeeld brongerichte versus effectgerichte maatregelen. Dit zou voor nutriënten een afweging kunnen zijn tussen bemestingsmaatregelen in de landbouw, aanpak van overstorten, aanpak van rwzi's, bufferstroking en zuiveringsmoerassen. Er is besloten dat dit om meerdere redenen niet zinvol is. De (kosten)effectiviteit van deze maatregelen verschilt sterk van gebied tot gebied. In het gebiedsproces zijn al deze maatregelen steeds zorgvuldig op het niveau van deelstroomgebieden afgewogen. Deze afweging uitvoeren op het niveau van de waterbeheerplannen levert geen bruikbare informatie, omdat dit abstractieniveau te hoog is. Hier komt nog bij dat deze afweging ook maatregelen betreft van gemeenten en het rijk en deze maken geen onderdeel uit van de waterbeheerplannen. Naast bovenstaande voorbeelden zijn nog diverse andere variatiemogelijkheden overwogen. De uiteindelijke conclusie was dat alternatieven:

1. aan moeten sluiten bij het abstractieniveau van de plannen, dus voor het WHP op het niveau van de doelen en voor de WBP's op het niveau van de maatregeltypen.
2. informatie op moeten leveren die de besluitvorming ondersteunt.

Deze conclusies zijn bepalend geweest voor de voorgestelde alternatiefontwikkeling in hoofdstuk 3.

2.6

INHOUDSOPGAVE PLANMER

Bovenstaande aanpak leidt tot onderstaand voorstel voor de inhoudsopgave voor het planMER:

Samenvatting
1 inleiding
2 kader en probleemstelling
3 referentie & voorkeursalternatief
4 effecten voorkeursalternatief en richting voor alternatiefontwikkeling
5 alternatiefontwikkeling
6 effecten andere alternatieven
7 effectvergelijking
8 leemten in kennis
9 aanzet tot evaluatieprogramma
10 conclusies & aanbevelingen voor WHP en WBP's

2.7

CONCLUSIE REIKWIJDTE EN DETAILNIVEAU

REIKWIJDTE

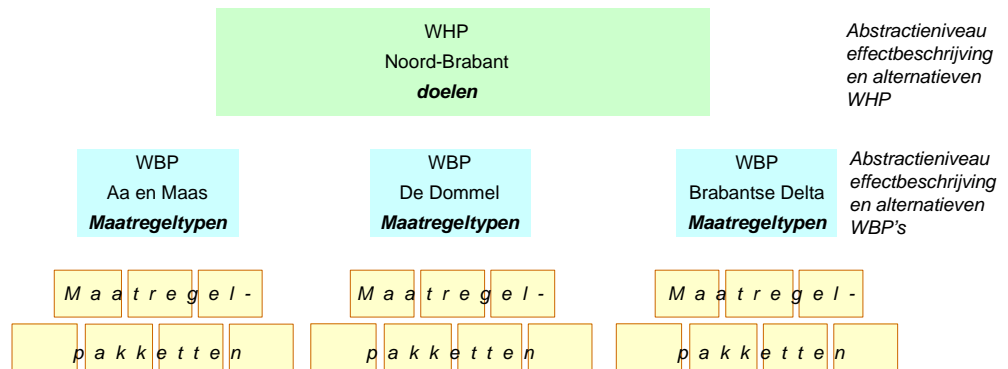
Het planMER gaat over het volledige, integrale waterbeleid zoals opgenomen in het WHP en de WBP's en wordt ook in al zijn integraliteit onderzocht in het planMER.

DETAILNIVEAU

Het detailniveau van het planMER sluit aan bij het abstractieniveau van de plannen. Dit wil zeggen dat in het planMER de doelen van het WHP wordt getoetst. De WBP's worden onderzocht op de maatregeltypen in de periode 2010-2015. Dit detailniveau geldt zowel voor de effectbeschrijving als voor de alternatiefontwikkeling. Het detailniveau van het planMER is gevisualiseerd in onderstaande figuur.

Figuur 2.3

Schematische weergave abstractieniveau plannen strategisch (WHP), tactisch (WBP's) en operationeel (maatregelpakketten).



HOOFDSTUK 3 Alternatief-ontwikkeling

3.1

INLEIDING

Het planMER komt op een moment dat in (gebieds)processen in nauw overleg tussen betrokkenen doelen zijn geformuleerd en maatregelenpakketten zijn opgesteld voor deelstroomgebieden. Hierbij is veel voorwerk en onderzoek naar oplossingen verricht. De voorbereiding van de plannen is dus al grotendeels gereed. Doordat er vaak in nauw overleg met betrokken partijen is gewerkt, is er ook sprake van een groot draagvlak voor de voorstellen. Het voorstel voor de plannen vormt dan ook het voorkeursalternatief (zie ook onderstaand kader). Soms moeten nog (deel)keuzes gemaakt worden.

AFWEGING CONCEPTPLANNEN ALS VOORKEURSALTERNATIEF

De initiatiefnemers vinden een belangrijk uitgangspunt bij dit planMER dat er geen werk wordt overgedaan en dat het planMER bijdraagt aan het draagvlak onder de uitkomsten van de gebiedsprocessen. De initiatiefnemers beschouwen de uitkomsten uit de (gebieds)processen zoals vertaald naar het WHP en de WBP's derhalve als voorkeursalternatief.

Het planMER zou informatie moeten opleveren om gemaakte keuzes te toetsen, dan wel moeten aangeven waar doelen niet gerealiseerd worden en mogelijk andere keuzes te maken zouden zijn. Waar zinvol kan deze laatste informatie leiden tot deels bijstellen van een pakket of een andere prioritering van maatregelen, om vervolgens te beoordelen wat daar het resultaat van is.

Het planMER vormt de objectieve en kritische toetsing van de in de plannen gemaakte keuzes door het beschrijven van de (milieu)effecten ten opzichte van de referentie. De alternatiefontwikkeling dient deze toetsing te ondersteunen. Daarnaast dient de alternatiefontwikkeling de nog te maken (bestuurlijke) (deel)keuzes te ondersteunen.

Dit betekent dat alternatieven aan moeten sluiten bij de (bestuurlijk relevante) nog te maken keuzes en voldoende onderscheidend vermogen op het abstractieniveau van planMER moeten hebben. Ook moeten de alternatieven reëel en realistisch zijn, bijvoorbeeld op het gebied van kosten en uitvoerbaarheid.

Aangezien het abstractieniveau van het WHP en de WBP's verschilt, vraagt dit ook om hierop toegespitste alternatiefontwikkeling. De volgende paragrafen beschrijven de alternatiefontwikkeling voor het WHP en de WBP's.

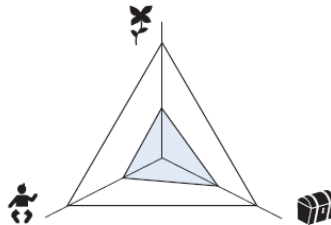
3.2

TOETSING VORKEURSALTERNATIEF WHP

Om de in het WHP te maken keuzes te toetsen, maakt het planMER een objectieve beschrijving van de effecten van de plannen. De wijze waarop dit gebeurt is toegelicht in hoofdstuk 4. Uitgangspunt hierbij is de Telos-driehoek: planet, people, profit. Het beleid van de provincie Noord-Brabant heeft de Telos-driehoek als basis.

DE TELOSDRIEHOEK

In de Telos-methode staan drie kapitalen centraal: ecologie, economie en het sociaal-cultureel kapitaal. Voor ieder kapitaal gelden langetermijn-doelen. Nieuw beleid kan ten bate komen van deze langetermijn-doelen. In de Telos-methode wordt van beleidsvoornemens en -plannen per kapitaal bepaald in hoeverre deze ten bate komen van de langetermijn-doelen. Het model stelt dit vast aan de hand van de omvang van voorraden binnen deze kapitalen. Dit wordt gevisualiseerd in een duurzaamheidsdriehoek, waarbij een binnendriehoek aangeeft in hoeverre de langetermijn-doelen per kapitaal worden bereikt binnen de planperiode (zie onderstaande figuur).



Het WHP wordt getoetst op het niveau van de doelen. Aangezien de doelen in het WHP de Telos-driehoek als basis hebben, is de verwachting dat er sprake is van een effectscore die evenwichtig is verdeeld over de beoordelingscriteria. Dit wordt getoetst in het planMER door op het niveau van de doelen van het WHP drie alternatieven samen te stellen. Elk alternatief legt het accent op een van de hoekpunten van de Telos-driehoek:

- Het alternatief met het accent op planet heeft een hoog ambitieniveau voor bijvoorbeeld natuur, landschap en milieukwaliteit;
- Het alternatief met het accent op people heeft een hoog ambitieniveau voor bijvoorbeeld de belevingswaarde, veiligheid tegen overstromingen en drinkwatervoorziening;
- Het alternatief met het accent op profit heeft een hoog ambitieniveau voor bijvoorbeeld goede omstandigheden voor de landbouw, industriewater en andere economische belangen.

De invulling van de alternatieven zal niet locatiespecifiek zijn, maar zal gebaseerd zijn op generieke uitgangspunten voor heel Brabant: bijvoorbeeld een dubbel strenge bescherming van drinkwatervoorraden of 50% meer beken met de functie waternatuur.

De exacte invulling van de alternatieven is afhankelijk van de inhoud van het concept WHP en zal in het kader van het planMER worden bepaald.

3.3

TOETSING VORKEURSALTERNATIEF WBP'S

Het voorkeursalternatief voor de WBP's wordt primair getoetst op het bereiken van de waterdoelen. De effecten van het bereiken van de doelen op andere functies/waarden zijn immers getoetst door het WHP te toetsen. Omdat de WBP's een uitvoeringstermijn van zes jaar beslaan en veel doelen verder in de toekomst liggen, kan het toetsen van de WBP's op de effecten op andere functies/waarden ook interessante informatie opleveren.

Hieruit zou bijvoorbeeld kunnen blijken dat de effecten van de eerste uitvoeringstermijn van zes jaar onevenredig verdeeld zijn over de drie hoekpunten van de Telos-driehoek.

In principe wordt verondersteld dat in de gebiedsprocessen optimale maatregelpakketten worden samengesteld om de doelen te bereiken. Als uit de effectbeschrijving van de WBP's naar voren komt dat de groep maatregeltypen mogelijk suboptimaal is, dan is dit reden om in het planMER te zoeken naar een optimalisatie. Aangezien in de maatregelpakketten uitgebreid is gezocht naar de beste manier (kosten, effectiviteit, draagvlak) om de doelen te bereiken, zal de variatie zich niet zozeer voor doen in het type maatregelen. Er zijn verschillende andere richtingen waarin optimalisatie mogelijk zou kunnen zijn. De richtingen waarin de optimalisatie gezocht zal worden, moet blijken uit de toetsing van de WBP's. Twee mogelijke zoekrichtingen zijn hier toegelicht.

Zoekrichting tijd/prioriteit: Aangezien de WBP's een uitvoeringsperiode van zes jaar betreffen, terwijl de meeste doelen veel verder in de toekomst liggen, is de vraag wat in de eerste zes jaar wordt gedaan en wat daarna. Dit zou een of enkele alternatieven betreffen met een verschillende prioritering van maatregelen. Hierbij kan gedacht worden aan meer accent op maatregeltypen gericht op inrichting of meer accent op maatregeltypen die met elkaar gecombineerd kunnen worden. Hierbij is een bestuurlijk relevante vraag of een slimme stapeling van maatregelen kostenvoordeel oplevert en wat dit betekent voor de volgorde van maatregelen.

Zoekrichting systeem: De WBP's bevatten maatregeltypen die op verschillende onderdelen van het systeem aangrijpen, bijvoorbeeld boven- of benedenstrooms, op beken of landnatuur, op landelijke of op stedelijke gebieden, enz.. Een of enkele alternatieven zouden aan kunnen grijpen op het verschuiven van de maatregeltypen binnen het systeem. Hierbij zou het bijvoorbeeld kunnen gaan om het aanwijzen van waterbergingsgebieden, voor zover hierbij nog locatiekeuzes gemaakt moeten worden. De verfijning van zoekgebieden waterberging naar waterbergingsgebieden op perceelsniveau begrenzing, is van een detailniveau dat niet in het planMER meegenomen wordt.

Evenals bij het WHP zullen de alternatieven voor de WBP's niet locatiespecifiek zijn, maar gebaseerd zijn op bepaalde principes voor de hele WBP's.

3.4

ONDERSTEUNING BESLUITVORMING

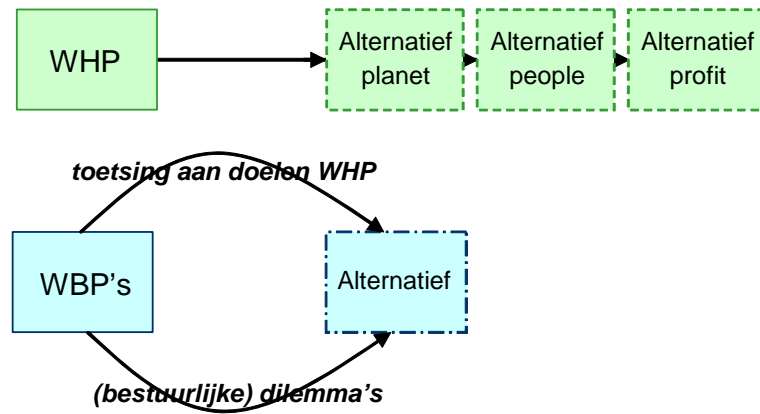
In het proces om te komen tot het WHP en de WBP's zijn al veel voorstellen gemaakt, gebaseerd op kennis, belangenafweging en/of nader onderzoek. Zaken waarvoor nog geen voorstellen zijn voorbereid doordat onvoldoende kennis voorhanden is, zijn veelal ondervangen door eerst de juiste onderzoeken in gang te zetten en vervolgens de meest geschikte maatregelen te kiezen.

Toch is het niet onwaarschijnlijk dat er nog bepaalde (deel)keuzes voorbereid moeten worden. Om de laatste dilemma's hierbij weg te nemen, kan het planMER de benodigde objectieve informatie leveren. Er is in dit stadium nog niet te overzien welke (deel)keuzes nog gemaakt moeten worden en waar behoefte bestaat aan objectieve informatie. Het gedurende het planMER flexibel ontwikkelen van alternatieven voor de te maken (deel)keuzes kan de besluitvorming ondersteunen.

Figuur 3.4 geeft schematisch weer hoe de alternatieven worden ontwikkeld.

Figuur 3.4

Schematische weergave van de alternatiefontwikkeling.



HOOFDSTUK

4 Te onderzoeken effecten

4.1**INLEIDING**

De te onderzoeken effecten moeten aansluiten bij de te verwachten effecten, het abstractieniveau van WHP en WBP's, de relevantie van effecten voor de te maken bestuurlijke keuzes en het onderscheidend vermogen tussen alternatieven. Aangezien het abstractieniveau van het WHP en de WBP's verschilt, vraagt dit ook om hierop toegespitste effectbeschrijving.

Zoals al is aangegeven in hoofdstuk 2 worden voor het WHP de effecten van het bereiken van de doelen voor de diverse functies/waarden getoetst. Voor de WBP's wordt getoetst in welke mate de maatregeltypen voor de periode 2010-2015 bijdragen aan het bereiken van de doelen uit het WHP. Daarnaast worden de effecten van de maatregeltypen/het doelbereik tot 2015 op de diverse functies/waarden getoetst.

De Natura2000-gebieden nemen een bijzondere positie in de effectbepaling. Dit is nader toegelicht in §4.4.

4.2**BEORDELINGSKADER WHP**

De te onderzoeken effecten worden in de drie groepen van de Telos-driehoek ingedeeld: planet, people, profit. Hierbij ontstaat ook direct een beeld van de mate waarin de doelen en de maatregeltypen tot 2015 in evenwicht zijn. In onderstaande tabel zijn de te onderzoeken effecten weergegeven volgens de indeling van de Telos-driehoek.

Tabel 4.1

Beoordelingscriteria voor het WHP a.h.v. de Telos-kapitalen.

Hoekpunt Telos-driehoek	Thema	Beoordelingscriteria
Planet	Water	<ul style="list-style-type: none"> ▪ Effecten op natuurlijk watersysteem ▪ Effecten op grondwaterkwantiteit en -kwaliteit ▪ Effecten op oppervlaktewaterkwaliteit
	Natuur	<ul style="list-style-type: none"> ▪ Effecten op Natura 2000-gebieden ▪ Effecten op GHS en EHS
	Landschap, cultuurhistorie en archeologie	<ul style="list-style-type: none"> ▪ Effecten op landschap ▪ Effecten op cultuurhistorie ▪ Effecten op archeologie
People	Gebruiksfuncties	<ul style="list-style-type: none"> ▪ Effecten op belevingswaarde ▪ Effecten op veiligheid (overstromingsrisico) ▪ Effecten op drinkwatervoorziening
Profit	Gebruiksfuncties	<ul style="list-style-type: none"> ▪ Effecten op landbouw ▪ Effecten op industrie ▪ Effecten op recreatiesector
	Kosten	<ul style="list-style-type: none"> ▪ Kosten in mln. euro

4.3

BEOORDELINGSKADER WBP'S

Het beoordelingskader voor de WBP's bestaat primair uit de toetsing op het doelbereik. De exacte doelen worden bepaald door dat wat wordt opgenomen in het (concept) WHP. Op basis van hetgeen tot op heden bekend is over de inhoud van de plannen, is in onderstaande tabel een voorlopig beoordelingskader opgenomen. Secundair wordt getoetst op de effecten op functies/waarden zoals ook beschreven voor het WHP in §4.2.

Tabel 4.2

Beoordelingscriteria WBP's
a.h.v. beleidsdoelen.

Beleidsthema	Doelen
Waterkwaliteit	<ul style="list-style-type: none"> ▪ Chemische toestand (prioritaire stoffen) (KRW) ▪ Ecologische toestand – overige stoffen (KRW) ▪ Zwemwater (KRW) ▪ Water ten behoeve van de bereiding van drinkwater (KRW)
Waterbodempkwaliteit	<ul style="list-style-type: none"> ▪ Mate van gesaneerde waterbodem
Natuurlijk water	<ul style="list-style-type: none"> ▪ Ecologische toestand – hydromorfologie (KRW) ▪ Ecologische toestand – biologie (KRW) ▪ Natura 2000 (KRW) ▪ Ecologische verbindingzones
Veiligheid (bescherming tegen overstroming)	<ul style="list-style-type: none"> ▪ Ruimte voor de Rivier ▪ Waterkeringbeheer
Wateroverlast	<ul style="list-style-type: none"> ▪ Regionale waterberging (NBW) ▪ Stedelijke wateropgave (NBW)
(Grond)waterkwantiteit	<ul style="list-style-type: none"> ▪ GGOR natuur (natte natuurparels en overige EHS) ▪ GGOR landbouw ▪ GGOR bebouwd gebied

4.4

TOETSING NATURA 2000-GBIEDEN

In de Natuurbeschermingswet 1998 is vastgelegd dat voor plannen die mogelijk negatieve gevolgen kunnen hebben voor Natura2000 gebieden een plan-m.e.r. procedure doorlopen moet worden, waarbij een Passende Beoordeling onderdeel uitmaakt van het planMER. Echter, het WHP en de WBP's zijn van een abstractieniveau dat niet aansluit bij het benodigde detailniveau voor een Passende Beoordeling. Daarom worden voor het WHP en de WBP's beoordelingen voor effecten op Natura2000-gebieden uitgevoerd op het detailniveau van de zogenaamde 'Voortoets'.

Dit sluit aan bij de systematiek die de provincie hanteert in haar vergunningverlening voor Natura2000-gebieden (de Natuurbeschermingswetvergunning ex artikel 19d). Hierin wordt voor de beoordeling of een voorgenomen activiteit mogelijk een (significant) effect heeft op specifieke soorten en/of habitattypen een kruistabel gehanteerd. Per kwalificerende habitat/soort worden de volgende aspecten van de ingreep in beschouwing genomen:

- verlies aan omvang van het beschermde gebied (areaalbeslag);
- versnippering van het beschermde gebied;
- grondwaterkwaliteit en kwantiteit (bijvoorbeeld wijziging grondwaterstanden of stromen);
- oppervlaktewaterkwaliteit en kwantiteit (bijvoorbeeld opzetten peil of juist peilverlagingen);
- verstoring als gevolg van verkeersbewegingen (parkeren, (toename) recreatiedruk etc.);
- werktijden, uitvoeringstijden (dagelijks, seizoensgebonden etc.);
- gebruik van apparatuur (bulldozers, kranen, vrachtwagens, andere machines etc.);
- ontgroningen, egalisering of andere bodemberoerende activiteiten;
- uiterlijk/fysieke omvang van het project en landschappelijke inpassing.

In het planMER wordt per Natura2000-gebied deze kruistabel ingevuld, waarbij per kruisje een korte toelichting wordt gegeven op het type maatregel dat mogelijk tot een (significant) effect leidt. Het planMER krijgt daarmee een signaalfunctie ten behoeve van de uitwerking van de WBP's in (inrichtings)maatregelen: maatregelen met een kruisje dienen zorgvuldig uitgewerkt te worden, zodat (significant) negatieve effecten op Natura2000-gebieden worden voorkomen.

BIJLAGE 1

Literatuur

- Integraal Waterbeheersplan West-Brabant 2, 2000-2004.
Provincie Noord-Brabant, 2002. Streekplan Brabant in Balans.
Provincie Noord-Brabant, 2005. Reconstructie- en gebiedsplannen.
Provincie Noord-Brabant, 2002. Partiële herziening Waterhuishoudingsplan.
Waterschap Aa en Maas, 2006. Strategienota 2006-2009.
Waterschap Brabantse Delta. Strategische nota.
Waterschap De Aa, 2000. Waterbeheersplan 2001-2004.
Waterschap De Dommel, 2001. Waterbeheerplan 2001-2004.
Waterschap De Dommel, 2006. Strategische nota 2006-2009. Waterwerk in uitvoering.
Waterschap De Maaskant, 2000. Waterbeheersplan De Maaskant 2001-2004.

BIJLAGE 2

Afkortingen

GGOR	Gewenst Grond- en Oppervlaktewater Regime
KRW	Kaderrichtlijn water
m.e.r.	milieueffectrapportage (de procedure)
MER	Milieu Effect Rapport (het product)
NBW	Nationaal Bestuursakkoord Water
RWSR	Regionale Water Systeem Rapportage
SGBP	Stroomgebiedbeheerplan
WBP	Waterbeheerplan
WHP	Waterhuishoudingsplan

BIJLAGE 3

Toelichting planMER plicht

Overzicht mogelijk m.e.r.(beoordelings)plichtige besluiten waarvoor WHP en WBP's kaderstellend zijn

- beekherstel en waterberging voorzover er sprake is van een functiewijziging van > 125 hectare [en vastlegging plaatsvindt in een ruimtelijk plan = WHP] [cat. 9];
- aanleg/wijziging van primaire waterkeringen [cat. 12];
- strategisch grondwaterbeheer voorzover dit het kader biedt voor grote grondwateronttrekkingen en/of infiltraties [cat. 15];
- oprichting/wijziging/uitbreiding rwzi >50.000 i.e [cat. 18];
- structurele peilverlaging >16 cm in gevoelig gebied of weidevogelgebied en > 200 hectare[cat. 27]

Overzicht Natura 2000 gebieden waarbij WHP en WBP's mogelijk maatregelen bevatten die effect op hebben op deze gebieden

- Biesbosch (5) (Habitatrichtlijn) - Biesbosch (3) (Vogelrichtlijn)
- Boezem van Brakel (135) (Habitatrichtlijn)
- Boschhuizerbergen (88) (Habitatrichtlijn)
- Ossendrecht (54) (Habitatrichtlijn)
- Brabantse Wal (75) (Vogelrichtlijn)
- Groote Peel (32) (Habitatrichtlijn) - Groote Peel (12) (Vogelrichtlijn)
- Haringvliet (33) (Habitatrichtlijn) - Haringvliet (66) (Vogelrichtlijn)
- Hollands Diep (oeverlanden) (99) (Habitatrichtlijn) - Hollands Diep (67) (Vogelrichtlijn)
- Kampina en Oisterwijkse bossen en vennen (35) (Habitatrichtlijn) - Kampina (14) (Vogelrichtlijn)
- Kempenland (36) (Habitatrichtlijn)
- Krammer-Volkerak (40) (Habitatrichtlijn) - Krammer-Volkerak (16) (Vogelrichtlijn)
- Langstraat bij Sprang-Capelle (104) (Habitatrichtlijn)
- Groote Heide - De Plateaux (31) (Habitatrichtlijn)
- Leenderbos en Grote Heide (76) (Vogelrichtlijn)
- Loonse en Drunense duinen, de Brand en de Leemkuilen (42) (Habitatrichtlijn)
- Mariapeel & Deurnesepeel (45) (Habitatrichtlijn) - Mariapeel & Deurnese Peel (5) (Vogelrichtlijn)
- Markiezaatsmeer (19) (Vogelrichtlijn)
- Oeffeltermoent (113) (Habitatrichtlijn)
- Regte Heide en Rielse Laag (55) (Habitatrichtlijn)
- Strabrechtse Heide en Beuven (63) (Habitatrichtlijn)
- Ulvenhoutse Bos (125) (Habitatrichtlijn)
- Vlijmens Ven, Moerputten en Bossche Broek (66) (Habitatrichtlijn)
- Ringselven en Kruispeel (56) (Habitatrichtlijn)
- Weerterbos (71) (Habitatrichtlijn)
- Weerter- en Budelerbergen (77) (Vogelrichtlijn)
- Zoommeer (74) (Vogelrichtlijn)

COLOFON

**NOTITIE REIKWIJDTE EN DETAILNIVEAU PLAN-
MILIEUEFFECTRAPPORT WATERHUISHOUDINGSPLAN
2009 EN WATERBEHEERPLANNEN 2009****OPDRACHTGEVER:**

PROVINCIE NOORD-BRABANT, WATERSCHAP AA EN MAAS, WATERSCHAP
BRABANTSE DELTA, WATERSCHAP DE DOMMEL

STATUS:

Eindconcept

AUTEUR:

M.J.G. Spierings
F. Dotinga

GECONTROLEERD DOOR:

F. Dotinga

VRIJGEGEVEN DOOR:

M.J.G. Spierings

29 oktober 2007

110502/ZF7/4R8/201686

ARCADIS REGIO BV
Utopialaan 40-48
Postbus 1018
5200 BA 's-Hertogenbosch
Tel 073 6809 211
Fax 073 6144 606
www.arcadis.nl
Handelsregister 9053755

©ARCADIS. Alle rechten voorbehouden. Behoudens
uitzonderingen door de wet gesteld, mag zonder
schriftelijke toestemming van de rechthebbenden niets uit
dit document worden verveelvoudigd en/of openbaar
worden gemaakt door middel van druk, fotokopie, digitale
reproductie of anderszins.