

2007-02

Plan-m.e.r. bestemmingsplan Industrieterrein Luchthaven Lelystad

Notitie Reikwijdte en Detailniveau

projectnr. 1907-178536

revisie 01

november 2007

Opdrachtgever

Gemeente Lelystad

Postbus 91

8200 AB Lelystad

datum vrijgave

23 november 2007

beschrijving revisie 01

Notitie Reikwijdte

goedkeuring

M. Bloem

vrijgave

E. koomen



	Inhoud	Blz.
1	Inleiding	3
2	Het plan-m.e.r.	5
2.1	Wettelijke bepalingen	5
2.2	Procedurele eisen	5
2.3	Inhoudelijke eisen	6
3	Kennisgeving en Raadpleging	7
3.1	Inleiding	7
3.2	Kennisgeving plan-m.e.r. Industrierrein Luchthaven Lelystad	7
3.3	Opzet raadpleging plan-m.e.r. Industrierrein Luchthaven Lelystad	7
3.4	Inspraak	8
4	Reikwijdte en detailniveau Plan-m.e.r. Industrierrein Luchthaven Lelystad	9
4.1	Huidige situatie	9
4.2	Nieuw bestemmingsplan	10
4.3	Alternatieven	10
4.4	Milieuaspecten	11
4.4.1	<i>Methodiek van effectbepaling en detailniveau</i>	11

projectnr. 1907-178536
november 2007, revisie 01

Plan-m.e.r. bestemmingsplan Industrieterrein Luchthaven Lelystad
Notitie Reikwijdte en Detailniveau



1 Inleiding

Voor Industrierrein Luchthaven Lelystad in Lelystad is een partiële herziening van het bestemmingsplan in ontwikkeling met betrekking tot de geluidszone. De tekst van deze partiële herziening gaat samen met het bijhorende plan-m.e.r. binnenkort in procedure. Hiernaast wordt er gewerkt aan een nieuw bestemmingsplan voor het industrierrein en luchthaven, waarvoor ook een plan-m.e.r. nodig is. De voorliggende notitie heeft betrekking op dit laatstgenoemde plan-m.e.r..

In het plangebied, Industrierrein Luchthaven Lelystad, waarop het nieuwe bestemmingsplan betrekking heeft bevindt zich een luchthaven en luchtgebonden bedrijvigheid. Voorts is er een aantal motorvoertuiggerelateerde bedrijven, zoals testbanen en een racecircuit. Het nieuwe bestemmingsplan betekent een uitbreiding van het huidige bestemmingsplan met een oppervlakte van circa 60 ha en de luchthaven wordt uitgebreid.

Het nieuwe bestemmingsplan is plan-m.e.r.-plichtig vanwege het kaderstellende karakter van het bestemmingsplan. Het bestemmingsplan zal samen met het plan-m.e.r. eind 2008 gepubliceerd moeten worden (ter inzage legging).

Onderdeel van de plan-m.e.r. -procedure (in hoofdstuk 2 wordt de plan-m.e.r. procedure verder toegelicht) is de raadpleging van betrokken bestuurlijke instanties over de gewenste reikwijdte en het detailniveau van het MER. Deze Notitie Reikwijdte en Detailniveau is het document op basis waarvan betrokken bestuurlijke instanties worden geraadpleegd. De raadpleging vindt schriftelijk plaats: betrokken bestuurlijke instanties worden uitgenodigd te reageren op deze notitie. De reacties van de bestuurlijke instanties worden betrokken in het milieuraapport. Hiernaast wordt de Notitie gebruikt ten behoeve van de bekendmaking van het voornemen een plan-m.e.r.-procedure te doorlopen. Dit voorliggende document is de Notitie Reikwijdte en Detailniveau.

In deze Notitie wordt aangegeven:

- Waarom een plan-m.e.r. -procedure wordt doorlopen (hoofdstuk 2);
- Wat de wettelijke eisen zijn voor een plan-m.e.r. (hoofdstuk 2);
- Kennisgeving en raadpleging zoals ze voor deze plan-m.e.r. nodig zijn (hoofdstuk 3);
- Hoe het plan-m.e.r. voor de partiële herziening van het bestemmingsplan Industrierrein Lelystad zal worden ingevuld (hoofdstuk 4);
- Welke milieuaspecten in het plan-m.e.r. zullen worden besproken en op welk detailniveau (hoofdstuk 5).

projectnr. 1907-178536
november 2007, revisie 01

Plan-m.e.r. bestemmingsplan Industrierrein Luchthaven Lelystad
Notitie Reikwijdte en Detailniveau



2 Het plan-m.e.r.

2.1 Wettelijke bepalingen

De plan-m.e.r. procedure is wettelijk vastgelegd in de Wet milieubeheer (hoofdstuk 7) en het Besluit m.e.r. 1994 gewijzigd 2006, beide d.d. 28 september 2006 en is een implementatie van de Europese Richtlijn 2001/42/EG in de nationale wetgeving.

De plan-m.e.r. -verplichting geldt planvormen, die wettelijk of bestuursrechterlijk verplicht zijn conform de Wet op de ruimtelijke ordening en die kaderstellend zijn voor activiteiten die op grond van het Besluit milieu-effectrapportage m.e.r.-plichtig dan wel m.e.r.-beoordelingsplichtig zijn. Daarnaast geldt de plan-m.e.r.-verplichting voor plannen waarvoor in het kader van Habitatrichtlijn een passende beoordeling noodzakelijk is (op deze tweede categorie wordt niet verder ingegaan, omdat dit hier niet van toepassing is).

Plan-m.e.r. beoogt een gefaseerde milieubeoordeling van activiteiten, waarin parallel aan de diverse stadia van besluitvorming het milieubelang ingebracht wordt.

2.2 Procedurele eisen

De plan-m.e.r. procedure kent de volgende procedurele eisen

- Openbare kennisgeving van het voornemen, waarvoor een plan-m.e.r. doorlopen wordt;
In de kennisgeving staat ten minste:
 - Aankondiging plan en plan-m.e.r.-procedure
 - Welke stukken, waar en wanneer ter inzage
 - Wie mag wanneer en op welke manier zienswijzen inbrengen
 - Aangeven of advies van de commissie m.e.r. wordt gevraagd
- Raadpleging van de betrokken bestuurlijke organen over de reikwijdte en het detailniveau van de plan-m.e.r. (overigens geldt er geen nadere invulling van eisen aan raadpleging)
- Opstellen plan-m.e.r.
- Publicatie en terinzagelegging van het milieurapport samen met ontwerp-plan
- Mogelijkheid geven voor inspraak/zienswijzen op plan-m.e.r.
- Toetsing door commissie m.e.r. (alleen verplicht als plan-m.e.r. gekoppeld is aan passende beoordeling; hier niet het geval; hier op vrijwillige basis)
- Motivatie in het plan hoe de plan-m.e.r. in de planvorming is betrokken
- Evaluatie van effecten tijdens en na realisatie.

Formeel is het bevoegd gezag, in dit geval de gemeenteraad van Lelystad, verantwoordelijk voor de acties in het kader van de plan-m.e.r.

2.3 Inhoudelijke eisen

De plan-m.e.r. procedure kent de volgende inhoudelijke eisen:

- Samenvatting
- Inhoud en doelstelling plan
- Relatie met andere plannen
- Bestaande toestand milieu en autonome ontwikkelingen
- Beleidskader (mits relevant)
- Redelijke alternatieven (maar geen verplichting tot onderzoek van het Meest Milieuvriendelijk Alternatief)
- Effecten
- Mitigerende en compenserende maatregelen
- Leemten in kennis
- Monitoringsmaatregelen (Evaluatie).

Overige aandachtspunten:

- Het plan-m.e.r. heeft betrekking op het gehele plan
- Scoping is toegestaan. Dat wil zeggen dat het reikwijdte en het detailniveau van het milieuonderzoek afgestemd mag zijn op de reikwijdte en het detailniveau van de te nemen besluiten.

3 Kennisgeving en Raadpleging

3.1 Inleiding

Artikel 7.11 van de Wet Milieubeheer stelt:

"Alvorens het milieueffectrapport op te stellen, raadpleegt het bevoegd gezag de bestuursorganen die ingevolge het wettelijk voorschrift waarop het plan berust bij de voorbereiding van het plan moeten worden betrokken over de reikwijdte en het detailniveau van de informatie die gericht is op wat relevant is voor het plan en die op grond van de Wet Milieubeheer in het milieueffectrapport moet worden opgenomen".

en

"Zo spoedig mogelijk nadat een bestuursorgaan het voornemen heeft opgevat tot het voorbereiden van een plan,....., geeft het kennis van dat voornemen, ..."

De Wet milieubeheer geeft inhoudelijke of procedurele eisen aan de kennisgeving, niet aan de raadpleging.

3.2 Kennisgeving plan-m.e.r. Industrieterrein Luchthaven Lelystad

Het voornemen wordt bekendgemaakt doormiddel van een publicatie in de plaatselijke media.

Conform wettelijke eisen zal in de kennisgeving worden aangeven:

- Aankondiging plan en plan-m.e.r.-procedure
- Welke stukken, waar en wanneer ter inzage
- Wie mag wanneer en op welke manier zienswijzen inbrengen
- Aangeven of advies van de commissie m.e.r. wordt gevraagd.

3.3 Opzet raadpleging plan-m.e.r. Industrieterrein Luchthaven Lelystad

Tegelijk met de kennisgeving worden verschillende actieve organisaties (waaronder betrokken bestuurlijke organen) in het gebied geïnformeerd naar aandachtspunten voor en de gewenste reikwijdte en detailniveau van het plan-m.e.r.. Een brief en deze Notitie Reikwijdte en Detailniveau als bijlage zal naar deze organisaties worden verstuurd. Vervolgens zal een overleg gepland worden met de betrokken bestuurlijke organen om hun reacties te bespreken.

De Commissie m.e.r. zal in dit kader ook om een reactie op de Notitie Reikwijdte en Detailniveau worden gevraagd. De Commissie m.e.r. is een onafhankelijk toetsende organisatie van m.e.r.- en andere milieuspecialisten. Formeel heeft de commissie m.e.r. in plan-m.e.r.-procedures alleen een toetsende rol als het gaat om plannen waarvoor een passende beoordeling nodig is (vanwege verwachte effecten op een Habitat- of Vogelrichtlijngebied) of voor plannen in de EHS (Ecologische Hoofdstructuur). Uit oogpunt van een zo zorgvuldig mogelijk te doorlopen procedure kan de commissie ook gevraagd worden voor advies in andere plan-m.e.r.-projecten, zoals hier.

Betrokken bestuurlijke partijen die worden geraadpleegd voor het plan-m.e.r. zijn:

- Provincie Flevoland
- Waterschap Zuiderzeeland
- Rijkswaterstaat.

Daarnaast zal, zoals genoemd, de Commissie m.e.r. worden benaderd voor een reactie op de notitie.

3.4 Inspraak

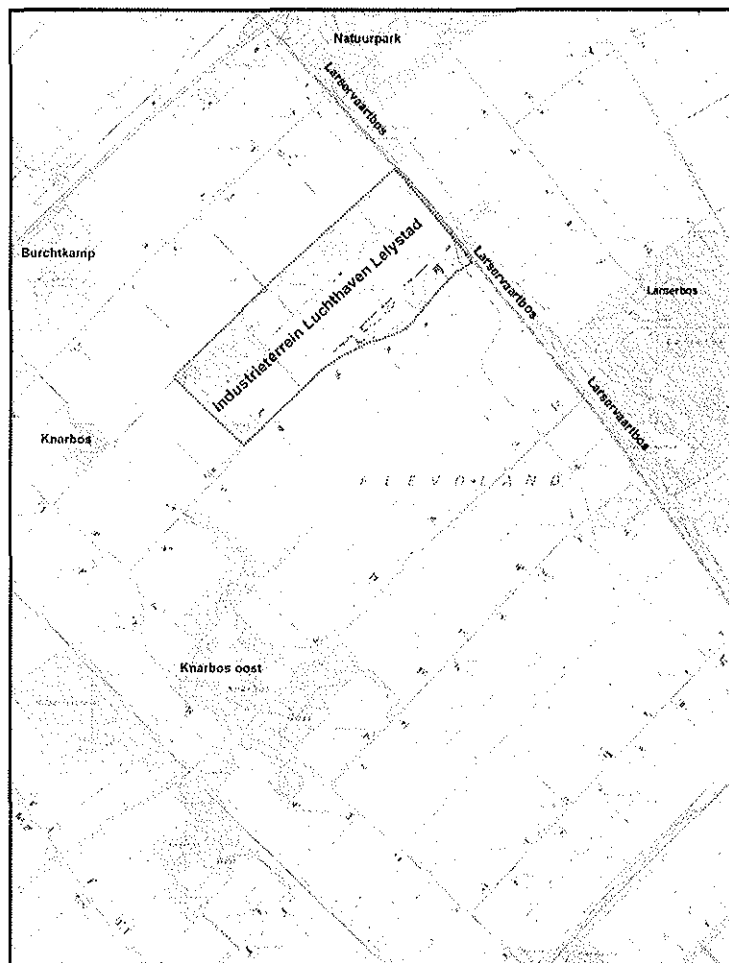
Na afronding van het plan-m.e.r. wordt deze na goedkeuring door het bevoegd gezag samen met het nieuwe bestemmingsplan (voorontwerp) gepubliceerd en 6 weken ter inzage gelegd. Iedereen kan in deze periode een reactie geven op het plan-m.e.r. en het bestemmingsplan. De reacties worden door het bevoegd gezag in de verdere bestemmingsplanprocedure meegenomen.

De in het kader van deze Notitie Reikwijdte en Detailniveau benaderde betrokken bestuurlijke partijen worden apart aangeschreven voor een reactie op het plan-m.e.r., evenals de commissie m.e.r.

4 Reikwijdte en detailniveau Plan-m.e.r. Industrierrein Luchthaven Lelystad

4.1 Huidige situatie

De luchthaven en het daarom heen liggende industrierrein bevindt zich ten zuidoosten van Lelystad en is gelegen ten zuidoosten van de snelweg A6. De directe omgeving wordt gekenmerkt door een agrarisch open landschap (zie figuur 4.1).

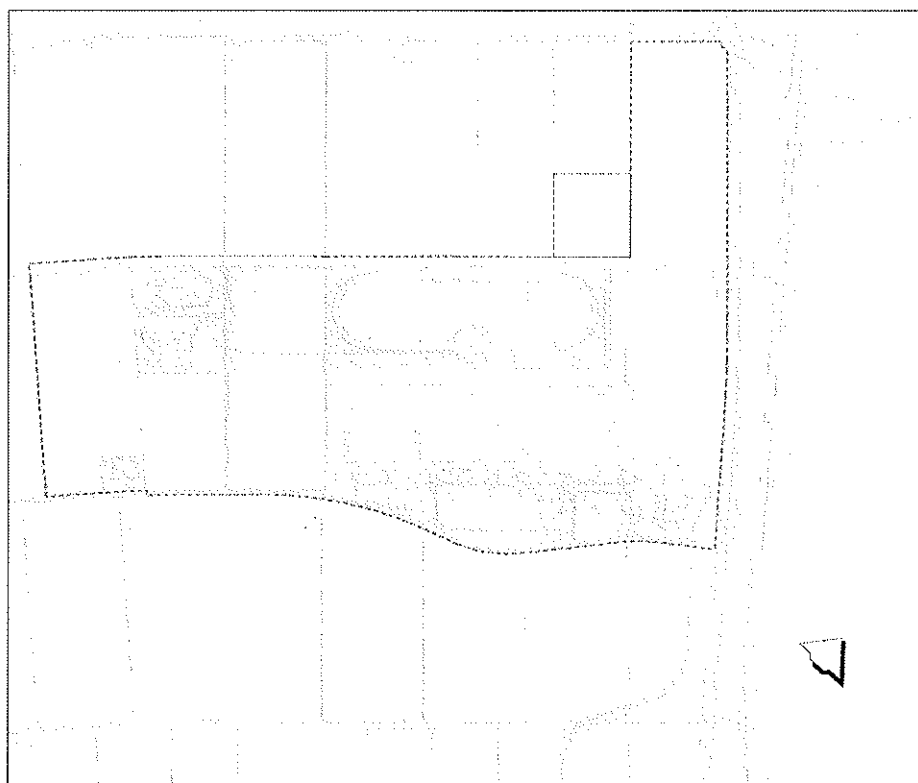


Figuur 4.1: Industrierrein Luchthaven Lelystad en omgeving

4.2 Nieuw bestemmingsplan

Het opstellen van het nieuwe bestemmingsplan is gebonden aan de Planologische Kernbeslissing (PKB) Luchtvaartterreinen Maastricht en Lelystad uit 2004. Hierin zijn de ruimtelijke beperkingen voor uitbreiding van de luchthavens vastgelegd.

De voorgenomen ontwikkeling houdt een vergroting van de luchthaven en het industrierrein in (zie figuur 4.2). Het bestaande bestemmingsplan zal worden uitgebreid met 60 hectare.



Figuur 4.2: Voorgenomen uitbreiding Industrierrein Luchthaven Lelystad

4.3 Alternatieven

Artikel 7.10 van de Wet Milieubeheer stelt dat in een plan-m.e.r. alternatieven voor de voorgenomen activiteit worden beschreven, die redelijkerwijs in beschouwing dienen te worden genomen en een motivering van de keuze voor de in beschouwing genomen alternatieven. Het opstellen van een 'meest milieuvriendelijk alternatief' is echter niet verplicht.

Voor het nieuwe bestemmingsplan industrierrein luchthaven worden geen alternatieven onderscheiden.

4.4 Milieuaspecten

4.4.1 *Methodiek van effectbepaling en detailniveau*

Onderstaande tabel geeft het beoordelingskader, waarop de effectbepaling zal worden gebaseerd.

Thema	Aspect
Bodem	Bodemkwaliteit, Bodemwaarden, Grondverzet, Grondwater
Water	Waterhuishouding, Waterkwaliteit, Waterkwantiteit (berging),
Landschap	Landschappelijke waarden, Landschappelijke structuur, Landschapsbeeld
Cultuurhistorie	Cultuurhistorische waarden
Archeologie	Archeologische waarden
Natuur	Flora en Fauna, Beschermde gebieden
Verkeer	Verkeersaantrekende werking, Intensiteiten, Verkeersafwikkeling, Verkeersveiligheid
Luchtkwaliteit	Stikstofdioxide en Fijnstof
Geluid	Geluidbelasting, Geluidzoning
Energie	Duurzaamheid, Energie
Externe veiligheid	Veiligheidscontouren, Groepsrisico

De effecten worden voor zover mogelijk kwantitatief bepaald en beschreven. Dit betreft met name verkeer, geluid, luchtkwaliteit en externe veiligheid. Overige aspecten worden (grotendeels) kwalitatief beschreven.

Het plan-m.e.r. moet voldoende inzicht bieden in de referentiesituatie (huidige situatie + autonome ontwikkelingen voor zover al bekend) en de mogelijke milieueffecten van de voorgenomen uitbreiding van het industrierrein luchthaven. Het plan-m.e.r. hoeft niet uitputtend te zijn en kan zich richten op die milieuaspecten waar wezenlijke effecten worden verwacht. Het plan-m.e.r. moet voldoende detailniveau bevatten om als milieuparagraaf in het bestemmingsplan te kunnen dienen.

Hieronder wordt voor de verschillende milieuthema's de aanpak nader beschreven.

Bodem

De bodemkwaliteit zal naar verwachting voor het grootste gedeelte afhangen van het historische en huidige agrarisch gebruik van het gebied. Aandachtspunt is een klein gedeelte van het plangebied dat vroeger gebruikt is als oefenterrein van de brandweer. Een onderzoek naar de kwaliteit van de bodem is van belang voor toekomstig grondverzet dat plaatsvindt voor de uitbreiding van de luchthaven en het industrierrein. Ten behoeve van deze plan-m.e.r. wordt historisch onderzoek gedaan voor het gehele plangebied. Indien nodig zal hierop een verkennend bodemonderzoek volgen.

In het plan-m.e.r. zal de huidige bodemkwaliteit en de effecten van de voorgenomen activiteiten kwalitatief en zo nodig ook kwantitatief worden beschreven.

Water

Om de effecten ten aanzien van water te kunnen bepalen wordt er een watertoets doorlopen. In overleg met de waterbeheerder zal onderzocht worden hoe het wateraspect in het algemeen en de aandachtspunten van de waterbeheerder in het bijzonder worden meegenomen in de planvorming en of de voorgenomen ontwikkeling effecten heeft op het watersysteem en de waterhuishouding. Met name het aspect waterberging zal aandacht behoeven ter compensatie van de te verhardende oppervlakten. Dit zal in eerste instantie kwalitatief worden beschreven in het plan-m.e.r. (alsmede kwantitatief de te reserveren oppervlaktepercentages voor berging).

Landschap

Het huidige landschap is een open agrarisch landschap. De voorgenomen ontwikkeling verandert dit landschap in een grotendeels industrieel landschap. Het landschapsbeeld en de landschappelijke structuur worden hierdoor veranderd. Op kwalitatieve wijze zal dit worden beschreven in het Plan-m.e.r..

Archeologie en cultuurhistorie

Op basis van de Indicatieve Kaart voor Archeologische Waarden (IKAW), versie 1 en de Archeologische Beleidskaart behorende bij het Provinciaal Omgevingsplan 2006, Provincie Flevoland kan worden geconcludeerd dat de verwachting voor archeologische waarden in het gebied laag is. In het kader van dit plan-m.e.r. wordt er daarom geen inventariserend archeologisch onderzoek uitgevoerd. In het plan-m.e.r. zal dit op kwalitatieve wijze worden beschreven. Ook wordt ingegaan op de effecten die de herziening van het bestemmingsplan heeft op de cultuurhistorische waarden van het gebied.

Natuur

De effecten van de voorgenomen activiteiten op flora en fauna worden in het plan-m.e.r. op kwalitatieve wijze beschreven. Niet alleen het plangebied en de directe omgeving worden bij de effectbeschrijving betrokken, maar ook de natuurgebieden op wat grotere afstand rond het plangebied.

Verkeer

De uitbreiding van de luchthaven zal in de toekomst een vergroting van het aantal verkeersbewegingen in en rond het plangebied tot gevolg hebben. Hiernaast zal de uitbreiding van het industrieterrein, het woon-werkverkeer van en naar het plangebied doen toenemen. Er is onderzoek gedaan naar de verkeerssituatie ten aanzien van Luchthaven Lelystad en de daardoor te realiseren extra werkgelegenheid. De hierin gebruikte prognoses zijn, uitgaande van de bestemmingsplancapaciteit, goed bruikbaar voor deze plan-m.e.r..

Luchtkwaliteit

Voor het bestemmingsplan en het plan-m.e.r. zal luchtkwaliteitsonderzoek worden uitgevoerd voor het bepalen van de effecten van de voorgenomen ontwikkeling op de kwaliteit van de lucht. De uitgangspunten hiervoor zullen voldoende ruim worden gekozen. De conclusies hieruit zullen worden overgenomen in het plan-m.e.r..

Geluid

In het kader van het milieueffectrapport "Toekomst Lelystad Airport (fase2)" (2007) is onderzoek uitgevoerd naar de cumulatie van geluid. Hierbij worden verschillende geluidsbronnen bij elkaar opgeteld. Dit onderzoek vormt de basis voor de effectbeschrijving van geluid in het plan-m.e.r.. Tevens wordt gekeken naar de geluidszone zoals deze is meegenomen in de plan-m.e.r van het industrieterrein Luchthaven Lelystad.

Energie

In het plan-m.e.r. zal aandacht worden besteed aan duurzaamheid en energie. Verschillende mogelijkheden voor de toepassing van duurzame energie zullen worden besproken en beoordeeld. Dit zal op een kwalitatieve wijze beschreven worden.

Externe veiligheid

In het kader van de uitbreiding van het industrieterrein en de luchthaven worden de verschillende risicocontouren in kaart gebracht. De externe werking van de uitbreiding wordt hierdoor duidelijk. In het plan-m.e.r. wordt zowel ingegaan op het plaatsgebonden risico en de beperkingen binnen deze contour als op het groepsrisico.

Op deze manier worden potentiële risico's en eventuele consequenties voor de ontwikkelingen in het gebied inzichtelijk gemaakt. De effectbeschrijving en beoordeling zal op een kwalitatieve wijze in het plan-m.e.r. tot stand komen, mede op basis van kwantitatieve informatie.

MER Bestemmingsplan Industrieterrein Luchthaven Lelystad;

reacties op de Notitie reikwijdte en detailniveau naar aanleiding van de raadpleging van bestuursorganen.

Er is een aantal reacties ontvangen op de notitie reikwijdte en detailniveau voor het MER BP Industrieterrein Luchthaven Lelystad. Deze reacties worden in het overleg van 15 januari 2008 besproken.

Algemeen (reactie van Provincie Flevoland)

De **algemene indruk** is dat de notitie erg algemeen en weinig concreet is. De beschrijving van de huidige situatie en het nieuwe bestemmingsplan zijn erg beknopt. Het is wel duidelijk welke milieuaspecten in het onderzoek zullen worden meegenomen, maar in veel gevallen is het onduidelijk op welke wijze en welke mate van detail.

In de notitie wordt op een aantal plaatsen genoemd dat het **huidig gebruik** agrarisch is (o.a. bij bodem en landschap). Dit geldt toch slechts voor een deel van het plangebied? In de huidige situatie ligt toch ook al een vliegveld en andere functies zoals testcircuits? Betekent dit dat het planMER zich met name zal richten op de uitbreiding van het bedrijventerrein of juist op het hele plangebied? Uit de notitie Reikwijdte en Detailniveau wordt mij dit niet duidelijk.

Onder 4.3 wordt aangegeven dat er geen **alternatieven** worden onderscheiden. In een planMER dienen redelijke alternatieven te worden onderzocht. Zijn er voor dit plan geen redelijke alternatieven aanwezig? Als dit zo is dient wel gemotiveerd te worden waarom. Welke alternatieven heeft de gemeente Lelystad overwogen en wat zijn de redenen om deze niet mee te nemen als alternatief in deze notitie?

Luchtkwaliteit (reactie van Provincie Flevoland)

Graag uitgebreider omschrijven wat er precies betrokken wordt in de analyses en welke gegevens en resultaten worden gepresenteerd. In de notitie mist detailniveau. De effecten van de ontwikkelingen graag kwantitatief beschrijven. De daarbij gebruikte input (aannamen) presenteren. In de berekeningen moet meegenomen worden:

- verkeersaantrekkende werking van de verschillende ontwikkelingen/activiteiten (intensiteiten, voertuigbewegingen, type verkeer). Deze informatie dan het liefst opgesplitst naar bedrijventerrein, luchthaven zelf (passagiers en luchthaven gerelateerde verkeersbewegingen), overige (testbanen, racecircuit) -> effect op luchtkwaliteit;
- verkeersbewegingen op luchthaven zelf;
- effect van luchtvaart op de luchtkwaliteit;
- (kwalitatief) effect van bedrijven(terrein) op de luchtkwaliteit-> emissie van bedrijven zelf. Indien niet mogelijk om hier (kwalitatieve) uitspraken over te doen, dan aangeven dat dit in het traject van vergunningverlening zijn plaats krijgt

Presenteer de resultaten voor de huidige situatie, autonome ontwikkeling (2010, 2015 en 2020) en met de voorgestelde ontwikkeling (2010, 2015, 2020). Maak hierbij gebruik van eenduidige gegevens en gebruik uiteraard dezelfde input/uitgangspunten als voor bijvoorbeeld geluidsanalyses.

Externe veiligheid (reactie van Provincie Flevoland)

Aangegeven is dat in het plan-MER ingegaan wordt op het plaatsgebonden risico en het groepsrisico. Dit dient zeker te worden meegenomen in het plan-MER. Daarnaast is nu het moment om in het bestemmingsplan, gelet op de mogelijkheden die het BEVI biedt, beperkingen/voorwaarden op te nemen voor bepaalde ontwikkelingen/ gebieden die anders (in de toekomst) knelpunten kunnen opleveren voor de externe veiligheid. Wenselijk is dat in het (nieuwe) bestemmingsplan duidelijk wordt meegenomen wat en welke activiteiten/ functies, gelet op mogelijke EV knelpunten, wel en niet worden toegestaan in het gebied. In het bestemmingsplan is er de mogelijkheid dit expliciet aan te geven. Er kan onder andere voor bepaalde gebieden gewerkt worden met maximale bebouwingsdichtheden, om te voorkomen dat het GR onbeperkt kan toenemen (vastleggen van personendichtheden per m²). Wenselijk is de ontwikkelingen van kantoren en gebouwen, waar zich relatief veel mensen begeven, zover mogelijk van de risicobron (start en

landingsbaan) te houden om de "druk" op het GR zo beperkt mogelijk te houden. Hierdoor hoeft EV ook geen belemmering te vormen voor de verdere ontwikkeling van het gebied. In het plan-MER is het mogelijk om verschillende opties hiervoor te onderzoeken om zo de Externe Veiligheid in het gebied zo veel mogelijk te optimaliseren. Belangrijk is tevens om in het bestemmingsplan duidelijk aan te geven waar welke functies toegestaan worden (woon/ werk/ agr. gebied), met hieraan gekoppeld wat vanuit EV het beleid is. Aangegeven moet worden waar welke ontwikkelingen worden juist toegestaan en waar niet om knelpunten en conflicten in de toekomst (op EV-gebied) te voorkomen (werken met een vrijstellingsconstructie). Naast het vastleggen van EV-beperkende maatregelen in het bestemmingsplan (o.a. obv het BEVI) is het wenselijk dat door de gemeente (naast de provincie) ook "eigen EV-beleid" wordt ontwikkeld, door het opstellen van een beleidsregel of EV-visie, waarin wordt aangegeven hoe om te gaan met het PR en GR (waar willen we heen wat is de visie voor dit gebied). Het mooiste zou zijn dat er een masterplan voor het hele gebied komt waarin alle beleidaspecten (afwegen economische groei t.o. RO-ontwikkelingen Milieu en EV) worden beschreven.

De provincie adviseert dan ook om bij het plan-m.e.r. bestemmingsplan Industrierrein Luchthaven Lelystad eerst duidelijk aan te geven (duidelijkheid te krijgen) welke EV risico's en risicovolle activiteiten er zijn. Als dit duidelijk is kan worden aangegeven welke activiteiten waar wel en waar niet worden toegestaan, zodat dit kan worden vastgelegd in het bestemmingsplan en de gewenste ontwikkelingen hierop vervolgens te toetsen. (PR en GR).

Water (reactie van Provincie Flevoland)

Bij het thema water mist het afspoelen van hemel- en afvalwater naar het oppervlakte- (en grond) water. Zeker met de problemen die Schiphol hiermee ondervindt, zou ik dit punt graag nader uitgewerkt zien. Dit punt zal waarschijnlijk ook aan de orde komen bij het watertoetsoverleg

Grondwater wordt apart genoemd bij het thema bodem, maar er wordt bij de nadere beschrijving niks over gezegd. Ik wil graag nog wat aandacht vragen voor de kwaliteit van het grondwater, en dan met name het afstromende water (inclusief vervuilingen) van de verhardingen dat in de grond infiltreert.

Water (reactie van Waterschap Zuiderzeeland)

Bij de te onderzoeken milieuaspecten verzoek ik u bij het onderdeel water toe te voegen het aspect afvalwaterbehandeling en bij het onderdeel externe veiligheid het aspect veiligheid en risico t.a.v. overstroming.

Bij het onderdeel water wordt terecht vermeld, dat de effecten ten aanzien van water via de watertoets zullen worden doorlopen. Vooruitlopend daarop verzoek ik u ook in de plan-m.e.r. de aspecten die het water aangaan al te behandelen.

Het gaat naast de genoemde waterberging i.v.m. te toename van verharding om onderstaande aspecten:

Waterkwaliteit i.v.m.

- afstroming van (verontreinigd) regenwater
- gebruik van de-icing- en ander onderhoudsmiddelen.

Afvalwater i.v.m.:

- De aanwezige capaciteit van de afvalwaterinstallatie te Lelystad
- De te verwachten afvalwater stroom van bedrijven, vliegtuigtoiletten, e.d.

Veiligheid i.v.m.:

- Risico's en maatregelen t.a.v. overstroming.

Ik verzoek u ook bij de plan-m.e.r. de uitgangspunten van Nieuw Flevolands Peil te betrekken, waarin wordt uitgegaan van een duurzame en hoogwaardige kwaliteit van bouwen, wonen, exploiteren en beheren. Via deze uitgangspunten verzoek ik u om in de plan-m.e.r. een innovatieve benadering van watergerelateerde oplossingen op te nemen.

Geluid (reactie van Provincie Flevoland)

De gekozen nieuwe omvang van het industrierrein geeft aanleiding om het onderzoek dat de gemeente reeds heeft laten uitvoeren naar de gecumuleerde geluidsbelasting, aan te passen. Het genoemde onderzoek houdt namelijk geen rekening met de voorgestelde uitbreiding.



Besprekingsverslag

Bespreking op	: 15 januari 2008	B&W A	B&W B	DT
Tijdsduur	: Van 13:00 uur tot 14:15 uur			
In/te	:			
Verslagdatum	: 15 januari 2008			
Naam steller	: S. Born	Paraaf Hoofd	:	
Doorkiesnummer	: 0320-278618	Medeparaaf	:	
Afdeling	: BLD	Medeparaaf	:	
Onderwerp	: Raadplegingsbijeenkomst MER BP Industrierrein Luchthaven	Secretaris	:	
Aanwezig	: Ernst Koomen en Martijn Schuit (Oranjewoud), Sonja Born, Tanja Tuenter, Lambert Bolmers, Dick Everwijn, Wijnand Stinissen en Wilfred Assenberg (Gemeente Lelystad), Frauke Geenevasen (Provincie Flevoland).			
Afwezig	: Jorn Pet, Marcel Kok, Ellen Rozema, Arjan van der Veen en Rob Uyterwaal (Gemeente Lelystad), Coert van Dam (Waterschap Zuiderzeeland), Henk Maas (Rijkswaterstaat), Commissie voor de m.e.r., VROM-Inspectie, Ministerie van LNV.			
Kenmerk	: V08-00049			

CONCLUSIES:

Uitvoering door/voor

Bijlagen bij dit verslag:

- Notitie reikwijdte en detailniveau Plan-MER Bestemmingsplan Industrierrein Luchthaven Lelystad
- Reacties op de notitie reikwijdte en detailniveau naar aanleiding van de schriftelijke raadpleging van bestuursorganen

1. Opening

Tanja Tuenter opent het overleg. Dit overleg is bedoeld om de reacties van de bestuursorganen te bespreken zodat duidelijk wordt op welke wijze en in welk detailniveau de MER-onderwerpen in het MER worden opgenomen. Omdat niet iedereen elkaar kent wordt eerst een voorstelronde gedaan.

2. Mededelingen

De m.e.r.-procedure loopt gelijk met de m.e.r.-procedure die voor de aanwijzing wordt uitgevoerd. De m.e.r.-procedure voor de aanwijzing heeft direct gevolgen voor deze MER en het bestemmingsplan. Jorn Pet heeft als projectleider Luchthaven een totaaloverzicht van de procedures en looptijden. Hij kan hierover echter geen toelichting geven in verband met ziekte.

Er is een brief (23-11-07) als antwoord op kamervragen. De brief is opgesteld door het Ministerie van LNV en heeft het onderwerp Luchtbotsing met vogels. Hetgeen in de brief wordt gesteld kan ook van toepassing zijn op Luchthaven Lelystad. Er gaat een onderzoek plaatsvinden.

Een exemplaar van de brief is aan Ernst Koomen overhandigd.

B & W datum:

SUGGESTIE:

AKKOORD

B	I	II	III	IV	V	VI
---	---	----	-----	----	---	----

BESPREKEN

B	I	II	III	IV	V	VI
---	---	----	-----	----	---	----



CONCLUSIES:

**Uitvoering
door/voor**

3. Bespreking reacties op de Notitie reikwijdte en detailniveau

Zie voor de complete reacties het bijgevoegde document Reacties op de Notitie reikwijdte en detailniveau naar aanleiding van de raadpleging van bestuursorganen. Naar aanleiding van deze raadpleging wordt de notitie R&D niet meer herschreven, maar bij het opstellen van het MER wordt rekening gehouden met de reacties zoals in het overleg is afgesproken.

Algemeen: algemene indruk

In het MER worden de onderwerpen uitgewerkt in het detailniveau dat passend is voor dat betreffende onderwerp.

Algemeen: Huidig gebruik

In het plan-MER is scoping toegestaan. Het huidige gebruik staat niet ter discussie, maar de cumulatieve effecten worden wél beschreven.

Algemeen: Alternatieven

Er is voor dit industrieterrein geen sprake van redelijke alternatieven. De invulling van het gebied ligt al vast (initiatief, PKB) Hieraan zal in het plan-MER voldoende aandacht worden besteed.

Luchtkwaliteit

Er is een onderzoek uitgezet bij Oranjewoud, gelijk met een onderzoek naar de externe veiligheid. De onderwerpen die genoemd zijn in de reactie worden bij het onderzoek betrokken. In het rapport moeten 'dubbels' met de MER voor de aanwijzing Luchthaven worden voorkomen. Dit heeft als resultaat dat niet geheel duidelijk is wanneer het rapport gereed is.

Externe Veiligheid

Het standpunt van de provincie wordt gedeeld door de gemeente. De reactie wordt betrokken bij het onderzoek. Er wordt gemeentelijk externe veiligheidsbeleid opgesteld, maar dit is niet gereed voordat het MER in procedure gaat. Er zal een collegebesluit worden voorbereid dat specifiek ingaat op de externe veiligheid met betrekking tot de luchthaven.

Water

Er zal een waterparagraaf worden opgesteld, die echter niet meer kan zijn dan een aanzet. Hoe een inrichting omgaat met hemelwater dient via een WVO-vergunning te zijn geregeld, het bestemmingsplan is daar niet de juiste plaats voor. De watertoets is bedoeld om na te gaan of ieder op een lijn zit voor wat betreft water. De opmerkingen worden betrokken bij het MER, maar er wordt géén volledige watertoets uitgevoerd in het kader van dit MER.

Nieuw Flevolands Peil

De uitgangspunten van het Nieuw Flevolands Peil zijn bedoeld voor de bouw van nieuwe woningen. Wijnand Stinissen gaat na wat de doelstellingen van het Nieuw Flevolands Peil precies zijn, maar volgens hem hoeft het NFP niet te worden toegepast bij bedrijventerreinen. Duurzaamheid en energie wordt wél betrokken bij het opstellen van het MER.

Geluid

Er is een onderzoek naar geluid in de gehele omgeving uitgevoerd in het kader van het besluit hogere grenswaarden voor geluid, en voor de wezenlijke waarden. Er wordt 60 hectare extra bedrijfsterrein gerealiseerd. De effecten hiervan op geluid worden meegenomen in het MER. De opmerking van de provincie gaat niet over de geluidszone van het gezoneerde industrieterrein. Er komen op de uitbreiding géén grote lawaaimakers.



CONCLUSIES:

**Uitvoering
door/voor**

De berekeningen zijn al gebaseerd op de toename van passagiers en de uitbreiding van de luchthaven. In de uitbreiding gaan zich geen bronnen bevinden, behalve wellicht ventilatoren van luchtbehandelingen en dergelijke. Die geluidsproducenten zijn gebonden aan regelgeving uit de Wet milieubeheer.

Voorts schermt het terminalgebouw het achterland af voor geluid afkomstig van het industrieterrein. Aan deze onderwerpen wordt in het MER aandacht besteed.

4. Conclusies

De reacties zijn met de provincie besproken. Het waterschap was niet aanwezig tijdens dit overleg.

De reacties worden zover van toepassing meegenomen in het MER.

Aan de provincie en het waterschap wordt een concept-MER voorgelegd zodra deze gereed is, zodat zij kunnen nagaan of de gemaakte reacties voldoende zijn opgenomen in het MER.

5. Sluiting

Tanja Tuenter sluit het overleg om 14:15 uur.