

Startnotitie  
Milieueffectrapportage

fokzeugen- en vleesvarkenshouderij  
Hapsebaan 33  
Vianen

## Projectgegevens

### **Initiatiefnemer**

Naam : R. Kroesbergen Cuijk B.V.  
Adres : Postweg 50  
Postcode, plaats : 3794 MN De Glind  
Telefoon : 0342-452444

### **Handelsnaam en locatie**

Handelsnaam : R. Kroesbergen Cuijk B.V.  
Aard van de activiteit : Fokzeugen- en vleesvarkenshouderij  
Adres : Hapsebaan 33  
Postcode, plaats : 5434 NC Vianen  
Contactpersoon : de heer R. Kroesbergen  
Telefoon : 0342-452444

Kadastrale ligging : Gemeente Cuijk  
Sectie en Nummer C2682, C2683, C 2684 en H3

### **Bevoegd gezag**

Naam : Het College van Burgemeester en Wethouders  
van de gemeente Cuijk  
Adres : Louis Jansenplein 1  
Postcode, plaats : 5431 BV Cuijk

### **Colofon rapportage**

Opgesteld door : ing. M.J.P. van Lieshout  
Datum : 9 augustus 2007  
Gecontroleerd door : ing. J.J.A.L. van den Berg  
Datum, paraaf controle : 10 augustus 2007

# Inhoudsopgave

Projectgegevens .....	
Inhoudsopgave .....	
1. Inleiding .....	1
1.1. Beoogde activiteit .....	1
1.2. Aanleiding opstellen van startnotitie .....	1
1.3. Startnotitie.....	1
2. Omschrijving activiteit .....	2
2.1. Ligging van het bedrijf.....	2
2.2. Vergunde situatie.....	3
2.3. Voorkeursalternatief.....	5
3. Beleid en procedures .....	9
3.1. Milieueffectrapportage .....	9
3.2. Bevoegd gezag.....	11
3.3. Planning van de procedures .....	11
3.4. Europees beleid.....	12
3.4.1. Vogelrichtlijn .....	12
3.4.2. Habitatrichtlijn .....	13
3.4.3. IPPC-richtlijn.....	14
3.4.4. MER-richtlijn .....	16
3.5. Rijksbeleid .....	17
3.5.1. Natuurbeschermingswet 1998.....	17
3.5.2. Flora- en faunawet.....	18
3.5.3. Wet ammoniak en veehouderij.....	20
3.5.4. Besluit ammoniakemissie huisvesting veehouderijen .....	21
3.5.5. Wet geurhinder en veehouderij .....	22
3.5.6. Besluit luchtkwaliteit 2005 .....	22
3.6. Provinciaal beleid.....	24
3.6.1. Streekplan Noord-Brabant 2002.....	24
3.6.2. Reconstructieplan Peel en Maas.....	25
3.6.3. Cultuurhistorische, archeologische en aardkundige waarden .....	26
3.7. Gemeentelijk beleid .....	29
3.7.1. Vergunning Wet milieubeheer .....	29
3.7.2. Bestemmingsplan.....	29
3.7.3. Bouwvergunning.....	30
4. Gevolgen voor het milieu .....	31
4.1. Ammoniak.....	31
4.2. Geur.....	31
4.2.1. Geurbelasting vigerende vergunning.....	32
4.2.2. Geurbelasting bij toepassing artikel 3, lid 4 Wgv .....	32

4.2.3. Geurbelasting bij voorkeursalternatief .....	33
4.3. Natuur .....	34
4.4. Fijn stof .....	34
4.5. Bodem en water.....	35
4.6. Energie .....	35
4.7. Geluid/verkeer .....	35
5. Conclusie .....	37

Tabel 1: Ammoniakemissie vigerende vergunning .....	3
Tabel 2: Geuremissie vigerende vergunning .....	4
Tabel 3: Ammoniakemissie voorkeursalternatief .....	5
Tabel 4: Geuremissie voorkeursalternatief .....	6
Tabel 5: Gecorrigeerde ammoniakemissie .....	7
Tabel 6: Berekening IPPC-omgevingstoetsing .....	8
Tabel 7: Schematisch overzicht procedure m.e.r. en Wet milieubeheer.....	12
Tabel 8: Geurgevoelige objecten .....	31
Tabel 9: Geurbelasting krachtens artikel 3, lid 4 Wgv.....	33
Tabel 10: Geurbelasting voorkeursalternatief .....	33

Figuur 1: Ligging bedrijf.....	2
Figuur 2: Vogelrichtlijngebied Maasduinen .....	13
Figuur 3: Habitatrictlijngebied Oeffeltermoent.....	14
Figuur 4: Natuurbeschermingsgebied Oeffeltermoer.....	18
Figuur 5: Resultaten natuurloket.....	19
Figuur 6: Ligging kwetsbare gebieden .....	21
Figuur 7: Concentratie fijn stof 2006 (bron: MNP).....	23
Figuur 8: Plankaart streekplan 2002 .....	24
Figuur 9: Integrale zonering .....	26
Figuur 10: Cultuurhistorische waarden .....	27
Figuur 11: Belvédèregebieden.....	28
Figuur 12: Cultuurhistorische, archeologische en aardkundige waardenkaart .....	29
Figuur 13: Emissie fijn stof vigerende situatie.....	34
Figuur 14: Emissie fijn stof voorkeursalternatief .....	35

Bijlage 1: Uitdraai V-stacks vigerende vergunning
Bijlage 2: Uitdraai V-stacks bij toepassing artikel 3, lid 4 Wgv
Bijlage 3: Uitdraai V-stacks bij voorkeursalternatief
Bijlage 4: Tekeningen

# **1. Inleiding**

## **1.1. Beoogde activiteit**

Initiatiefnemer is voornemens om het fokzeugen en vleesvarkensbedrijf aan de Hapsebaan 33 te Vianen uit te breiden tot in totaal 7708 vleesvarkens, 80 opfokzeugen, 1037 zeugen en 2976 gespeende biggen. Op de locatie is een vergunning Wet milieubeheer aanwezig voor het houden van 3170 vleesvarkens, 116 opfokzeugen, 9 dekberen, 1186 guste/dragende zeugen, 382 kraamzeugen en 5645 gespeende biggen.

Ten opzichte van de vigerende vergunning Wet milieubeheer neemt hierbij het aantal vleesvarkens toe met 4538 stuks, het aantal kraamzeugen af met 130 stuks, het aantal dragende zeugen af met 401 stuks, het aantal gespeende biggen af met 2669 stuks, het aantal opfokzeugen af met 36 en het aantal beren af met 9 stuks.

Er worden geen nieuwe stallen gebouwd, wel worden stallen opnieuw in gebruik genomen.

Het beoogde bedrijf voldoet aan de meest recente eisen ter bescherming van het milieu en dierenwelzijn. De omvang van het bedrijf maakt een rendabele bedrijfsvoering mogelijk wat de concurrentie met de wereldmarkt aankan.

## **1.2 Aanleiding opstellen van startnotitie**

Aanleiding voor het opstellen van deze startnotitie is het verkrijgen van een vergunning Wet milieubeheer voor het houden van 7708 vleesvarkens, 80 opfokzeugen, 1037 zeugen en 2976 gespeende biggen.

## **1.3. Startnotitie**

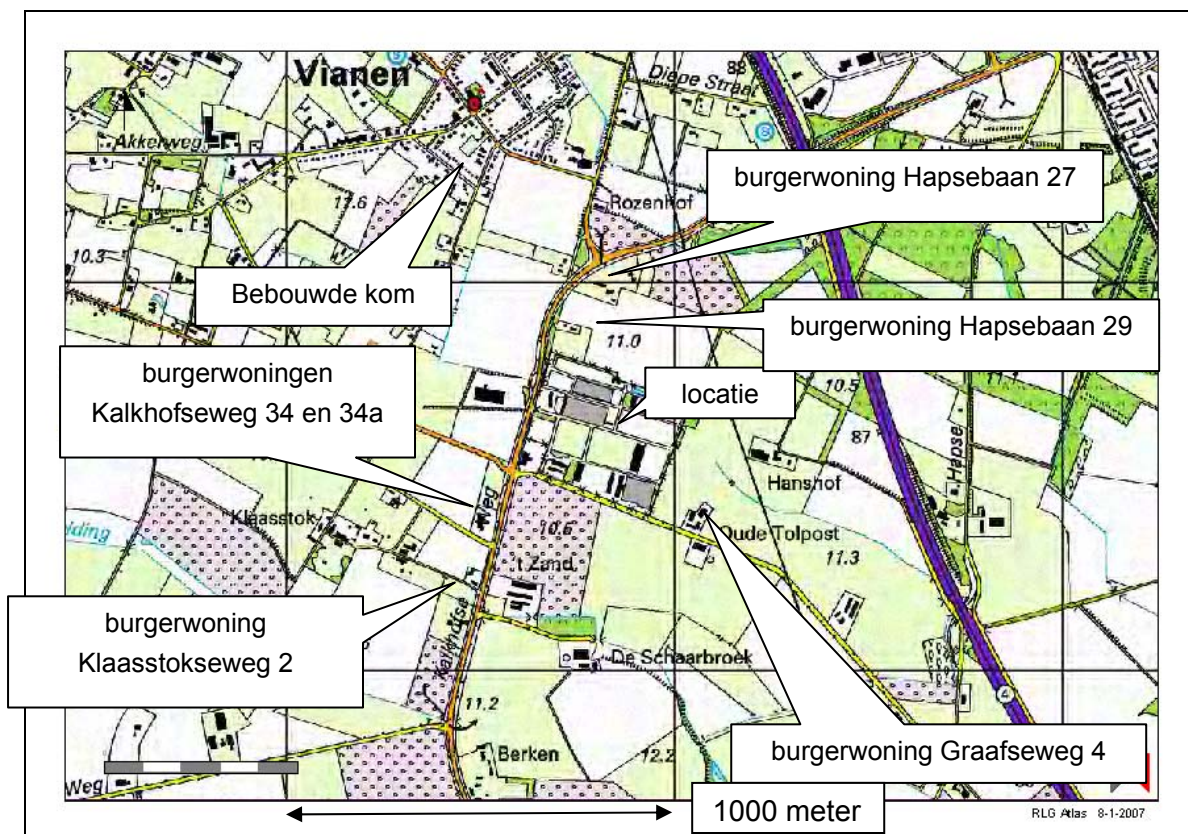
In deze startnotitie wordt in hoofdstuk 2 een omschrijving gegeven van de activiteiten waarbij de verschillende alternatieven omschreven worden.

In het volgende hoofdstuk wordt het beleid en procedures behandeld. De planning, Europees beleid, rijksbeleid, provinciaal beleid en het lokale beleid komen aan de orde. In hoofdstuk 4 worden de gevolgen voor het milieu beschreven. Aspecten als ammoniak, geur, fijn stof, bodem en water, energie en geluid maken hier deel van uit.

## 2. Omschrijving activiteit

### 2.1. Ligging van het bedrijf

Het bedrijf is gelegen in het buitengebied van Vianen wat gelegen is in de gemeente Cuijk. In de directe nabijheid zijn enkele (intensieve) agrarische bedrijven en burgerwoningen gelegen (zie figuur 1).



Figuur 1: Ligging bedrijf

## 2.2. Vergunde situatie

Op de locatie Hapsebaan 33 te Vianen is op 30 mei 2006 door het College van Burgemeester en Wethouders van de gemeente Cuijk een vergunning Wet milieubeheer verleend voor het houden van 3170 vleesvarkens, 116 opfokzeugen, 9 dekberen, 382 kraamzeugen, 1186 dragende/guste zeugen en 5645 gespeende biggen. In tabel 1 wordt de ammoniakemissie weergegeven.

diersoort	R.A.V. code <sup>1</sup>	huisvestings-systeem	aantal dieren	ammoniakemissie (kg NH <sub>3</sub> /jaar) <sup>1</sup>	
				dier	totaal
kraamzeugen	D 1.2.18	traditioneel	252	8.3	2091.6
kraamzeugen	D 1.2.11	chemisch luchtwassysteem 70%, BWL 2004.02	130	2.5	325.0
gespeende biggen	D 1.1.16.2	Traditioneel, opp. groter dan 0.35 m <sup>2</sup>	1145	0.75	858.8
gespeende biggen	D 1.1.10.2	chemisch luchtwassysteem 70%, BWL 2004.02, opp. groter dan 0.35 m <sup>2</sup>	4500	0.23	1035.0
guste/dragende zeugen	D 1.3.14	traditioneel	574	4.2	2410.8
guste/dragende zeugen	D 1.3.7	chemisch luchtwassysteem 70%, BWL 2004.02	612	1.3	795.6
dekberen	D 2.2	chemisch luchtwassysteem 70%, BWL 2004.02	9	1.7	15.3
opfokzeugen	D 3.4.2	traditioneel, opp. groter dan 0.8 m <sup>2</sup>	116	3.5	406.0
vleesvarkens	D 3.2.1.2	traditioneel, BWL 2001.23, opp. groter dan 0.8 m <sup>2</sup>	3170	4	12680.0
					20618.1

Tabel 1: Ammoniakemissie vigerende vergunning

<sup>1</sup> Regeling ammoniak en veehouderij van 24 april 2007, nr. BWL/2007037533, Stcr. 14 mei 2007, nr. 92 / pag. 16

In tabel 2 wordt de geuremissie weergegeven.

diersoort	R.A.V. code	huisvestings- systeem	aantal dieren	geuremissie (OU <sub>E</sub> /s/dier) <sup>2</sup>	
				dier	totaal
kraamzeugen	D 1.2.18	traditioneel	252	27.9	7030.8
kraamzeugen	D 1.2.11	chemisch luchtwassysteem 70%, BWL 2004.02	130	19.5	2535.0
gespeende biggen	D 1.1.16.2	Traditioneel, opp. groter dan 0.35 m <sup>2</sup>	1145	7.8	8931.0
gespeende biggen	D 1.1.10.2	chemisch luchtwassysteem 70%, BWL 2004.02, opp. groter dan 0.35 m <sup>2</sup>	4500	5.5	24750.0
guste/dragende zeugen	D 1.3.14	traditioneel	574	18.7	10733.8
guste/dragende zeugen	D 1.3.7	chemisch luchtwassysteem 70%, BWL 2004.02	612	13.1	8017.2
dekberen	D 2.2	chemisch luchtwassysteem 70%, BWL 2004.02	9	16.1	144.9
opfokzeugen	D 3.4.2	traditioneel, opp. groter dan 0.8 m <sup>2</sup>	116	23.0	2668.0
vleesvarkens	D 3.2.1.2	traditioneel, BWL 2001.23, opp. groter dan 0.8 m <sup>2</sup>	3170	23.0	72910.0
				137720.7	

Tabel 2: Geuremissie vigerende vergunning

<sup>2</sup> Regeling geurhinder en veehouderij van 8 december 2006, nr. BWL/2006333382, Str. 18 december 2006, nr. 246 / pag. 21



## 2.3. Voorkeursalternatief

In het voorkeursalternatief worden de vleesvarkens gehuisvest op een gecombineerd luchtwassysteem. De stallen worden voorzien van een centraal afzuigkanaal wat wordt aangesloten op verschillende gecombineerde luchtwassystemen. Hiermee wordt de emissie van ammoniak met 85% gereduceerd en de emissie van geur met 70%. De stallen waar de zeugen, biggen en beren worden gehuisvest zullen niet worden aangepast. Deze stallen blijven traditioneel. Wel wordt stal 5 voorzien van een centraal afzuigstelsel met verplaatsing van het emissiepunt

De ammoniakemissie van het voorkeursalternatief is in tabel 3 weergegeven.

stal/diersoort	R.A.V. code	huisvestings- systeem	aantal dieren	ammoniakemissie (kg NH <sub>3</sub> /jaar)	
				dier	totaal
<b>stal 1</b> vleesvarkens	D 3.2.15.1.1 BWL 2006.14	combiluchtwasser 85% lamellenfilter, waterwasser, opp. maximaal dan 0.8 m <sup>2</sup>	1636	0.38	621.7
<b>stal 2</b> vleesvarkens	D 3.2.15.1.1 BWL 2006.14	combiluchtwasser 85% lamellenfilter, waterwasser, opp. maximaal dan 0.8 m <sup>2</sup>	1740	0.38	661.2
<b>stal 3</b> vleesvarkens	D 3.2.15.1.1 BWL 2006.14	combiluchtwasser 85% lamellenfilter, waterwasser, opp. maximaal dan 0.8 m <sup>2</sup>	2122	0.38	806.4
<b>stal 4</b> vleesvarkens	D 3.2.15.1.1 BWL 2006.14	combiluchtwasser 85% lamellenfilter, waterwasser, opp. maximaal dan 0.8 m <sup>2</sup>	2210	0.38	839.8
<b>stal 5</b> dragende zeug	D 1.3.14	traditioneel	545	4.2	2289.0
<b>stal 5</b> opfokzeug	D 3.4.2	traditioneel, opp. groter dan 0.8 m <sup>2</sup>	80	3,5	280.0
<b>stal 6</b> kraamzeug	D 1.2.18	traditioneel	126	8.3	1045.8
<b>stal 7</b> kraamzeug	D 1.2.18	traditioneel	126	8.3	1045.8
<b>stal 8</b> gespeende big	D 1.1.16.1	traditioneel, opp. maximaal 0.35 m <sup>2</sup>	2080	0.6	1248.0
<b>stal 9</b> gespeende big	D 1.1.16.1	traditioneel, opp. maximaal 0.35 m <sup>2</sup>	896	0.6	537.6
<b>stal 10</b> dragende zeug	D 1.3.14	traditioneel	240	4.2	1008.0
					10383.3

Tabel 3: Ammoniakemissie voorkeursalternatief

De geuremissie van het voorkeursalternatief is in tabel 4 weergegeven.

diersoort	R.A.V. code	huisvestings- systeem	aantal dieren	geuremissie (OU <sub>E</sub> /s)	
				dier	totaal
<b>stal 1</b> vleesvarkens	D 3.2.15.1.1 BWL 2006.14	combiluchtwasser 85% lamellenfilter, waterwasser, opp. maximaal dan 0.8 m <sup>2</sup>	1636	6.9	11288.4
<b>stal 2</b> vleesvarkens	D 3.2.15.1.1 BWL 2006.14	combiluchtwasser 85% lamellenfilter, waterwasser, opp. maximaal dan 0.8 m <sup>2</sup>	1740	6.9	12006.0
<b>stal 3</b> vleesvarkens	D 3.2.15.1.1 BWL 2006.14	combiluchtwasser 85% lamellenfilter, waterwasser, opp. maximaal dan 0.8 m <sup>2</sup>	2122	6.9	14641.8
<b>stal 4</b> vleesvarkens	D 3.2.15.1.1 BWL 2006.14	combiluchtwasser 85% lamellenfilter, waterwasser, opp. maximaal dan 0.8 m <sup>2</sup>	2210	6.9	15249.0
<b>stal 5</b> dragende zeug	D 1.3.14	traditioneel	545	18.7	10191.5
<b>stal 5</b> opfokzeug	D 3.4.2	traditioneel, opp. groter dan 0.8 m <sup>2</sup>	80	23.0	1840.0
<b>stal 6</b> kraamzeug	D 1.2.18	traditioneel	126	27.9	3515.4
<b>stal 7</b> kraamzeug	D 1.2.18	traditioneel	126	27.9	3515.4
<b>stal 8</b> gespeende big	D 1.1.16.1	traditioneel, opp. maximaal 0.35 m <sup>2</sup>	2080	7.8	16224.0
<b>stal 9</b> gespeende big	D 1.1.16.1	traditioneel, opp. maximaal 0.35 m <sup>2</sup>	896	7.8	6988.8
<b>stal 10</b> dragende zeug	D 1.3.14	traditioneel	240	18.7	4488.0
					99948.3

Tabel 4: Geuremissie voorkeursalternatief

Bij het voorkeursalternatief wordt gebruik gemaakt van het zogenaamde intern salderen. Bij intern salderen wordt de som van de ammoniakemissie van de daadwerkelijk toegepaste huisvestingssystemen vergeleken met de som van de ammoniakemissies die is toegestaan bij een beoordeling van elk afzonderlijk huisvestingssysteem met de maximale emissiewaarde uit bijlage 2 van de Regeling ammoniak en veehouderij<sup>3</sup>. Het intern salderen is mogelijk gemaakt door de gewijzigde Wet ammoniak en veehouderij<sup>4</sup>, welke op 1 mei 2007 in werking is getreden<sup>5</sup>. Hiertoe is artikel 3 van de Wet ammoniak en veehouderij gewijzigd.

In tabel 5 wordt de gecorrigeerde ammoniakemissie weergegeven.

diersoort	aantal dieren	gecorrigeerde ammoniakemissie (kg NH <sub>3</sub> /jaar)	
		dier	totaal
kraamzeugen	252	2.9	730.8
gespeende biggen	2976	0.23	684.5
guste/dragende zeugen	785	2.6	2041.0
opfokzeugen	80	1.4	112.0
vleesvarkens	7708	1.4	10791.2
			14359.5

*Tabel 5: Gecorrigeerde ammoniakemissie*

De werkelijke ammoniakemissie bij het voorkeursalternatief, 10383.3 kg NH<sub>3</sub> per jaar, is lager dan de gecorrigeerde ammoniakemissie. Er wordt dus voldaan aan het intern salderen.

<sup>3</sup> Regeling ammoniak en veehouderij van 24 april 2007, nr. BWL/2007037533, Stcr. 14 mei 2007, nr. 92 / pag. 16

<sup>4</sup> Stb. 2007, 103

<sup>5</sup> Stb. 2007, 156

In paragraaf 3.4.3. is een nadere toelichting op de beleidslijn IPPC-omgevingstoetsing ammoniak en veehouderij gegeven. De berekening is hieronder weergegeven.

De maximale ammoniakemissie uit de beleidslijn IPPC-omgevingstoetsing is als volgt

diersoort	aantal dieren	ammoniakemissie (kg NH <sub>3</sub> /jaar)	
		dier	totaal
<b>Tot 5000 kg BBT</b>			
guste/dragende zeugen	785	2.6	2041.0
kraamzeugen	252	2.9	730.8
gespeende biggen	2976	0.23	684.5
opfokzeugen	80	1.4	112.0
vleesvarkens	1022	1.4	1430.8
<b>Subtotaal</b>		<b>4999.1</b>	
<b>5000 -10000 kg BBT+</b>			
vleesvarkens	4545	1.1	4999.5
<b>Subtotaal</b>		<b>4999.5</b>	
<b>&gt;-10000 kg BBT++</b>			
vleesvarkens	2141	0.53	1134.73
			11133.3

Tabel 6: Berekening IPPC-omgevingstoetsing

Uit de tabel blijkt dat de maximale ammoniakemissie 11133.3 kg per jaar mag bedragen om aan de IPPC-beleidslijn te kunnen voldoen. De werkelijke ammoniakemissie bedraagt 10383.3 kg zodat hier ruim aan voldaan wordt.

## **3. Beleid en procedures**

### **3.1. Milieueffectrapportage**

Ingevolge de MER-richtlijn<sup>6</sup> moet voor bepaalde activiteiten een milieu-effectrapportage uitgevoerd worden. Milieueffectrapportage (m.e.r.) levert de informatie die nodig is om het milieubelang volwaardig mee te wegen bij besluiten over plannen en projecten met grote milieugevolgen. Naast de m.e.r. bestaat ook het milieueffectrapport (MER). Het MER is een onderdeel van de m.e.r.-procedure. Het MER wordt gekoppeld aan een besluit op aanvraag vergunning Wet milieubeheer.

De m.e.r. is geregeld in hoofdstuk 7 van de Wet milieubeheer en in het Besluit milieu-effectrapportage 1994<sup>7</sup>. In het Besluit m.e.r. 1994 is vermeld wanneer een m.e.r. uitgevoerd moet worden. In onderdeel C van de bijlage is een overzicht van activiteiten opgenomen waarvoor een MER verplicht is. In onderdeel D van de bijlage worden de activiteiten opgesomd waarvoor een m.e.r.-beoordeling verplicht is. Bij deze activiteiten wordt per geval beoordeeld of een m.e.r. noodzakelijk is.

Naast de verschillende activiteiten worden gevallen genoemd waarin de m.e.r.-plicht of –beoordelingsplicht bestaat. Veelal is een drempel ingebouwd die voorkomt dat een bepaalde activiteit altijd m.e.r.-plichtig of –beoordelingsplichtig is.

Naast de activiteiten en gevallen zijn plannen en besluiten opgenomen waar de m.e.r.-plicht of -beoordelingsplicht aan gekoppeld is. De activiteit is in dit geval gekoppeld aan afdeling 3.4 van de Algemene wet bestuursrecht.

In categorie 14 van onderdeel C van de bijlage is opgenomen het oprichten, wijzigen of uitbreiding van een inrichting voor het fokken, mesten of houden van mestvarkens met meer dan 3000 plaatsen mestvarkens<sup>8</sup>. Aangezien de activiteit onder andere betrekking heeft op het wijzigen van het huisvestingssysteem voor 7708 vleesvarkens is een MER noodzakelijk.

Het MER wat opgesteld gaat worden is een inrichtings-MER. In de MER worden geen alternatieve locaties in ogenschouw genomen.

De m.e.r. procedure bestaat uit de volgende 10 stappen.

<sup>6</sup> Richtlijn 97/11/EEG van de Raad van 3 maart 1997 tot wijziging van Richtlijn 85/337/EEG betreffende de milieu-effectbeoordeling van bepaalde openbare en particuliere projecten.

<sup>7</sup> Inwerkingtredingsdatum 1 september 1994, laatstelijk gewijzigd bij Stb. 2006, 388.

<sup>8</sup> Onder mestvarkens worden in het Besluit m.e.r. 1994 verstaan: vleesvarkens.

### **Startnotitie**

De startnotitie wordt opgesteld door de initiatiefnemer. Het document bevat de basisgegevens van het project. Met de publicatie van de startnotitie vangt de m.e.r.-procedure aan.

### **Inspraak en advisering**

Deze fase richt zich op de gewenste richtlijnen voor de inhoud van het MER. De Commissie m.e.r. heeft 9 weken om te adviseren over het geven van richtlijnen. Daarnaast kunnen andere adviseurs en “een ieder” advies uitbrengen over het geven van richtlijnen, waarvoor wettelijk geen termijn opgenomen is zodat aangesloten wordt bij de termijnen van de Algemene wet bestuursrecht, artikel 3:24 Awb, (4 weken).

### **Richtlijnen**

Binnen 13 weken na publicatie van de startnotitie stelt het bevoegd gezag de richtlijnen vast. In de richtlijnen is opgenomen welke alternatieven en milieugevolgen in het MER opgenomen dienen te worden.

### **MER**

Het opstellen van het MER, waarvoor de initiatiefnemer verantwoordelijk is, is niet aan een termijn gebonden. Het MER wordt samen met de aanvraag om het gekoppelde besluit, in dit geval een aanvraag vergunning Wet milieubeheer, ingediend bij het bevoegd gezag.

### **Aanvaardbaarheidsbeoordeling**

Binnen 6 weken na indiening van het MER beoordeelt het bevoegd gezag of het MER voldoet aan de richtlijnen en wettelijke eisen.

### **Publicatie MER en aanvraag besluit**

Binnen 8 weken na indiening van het MER publiceert het bevoegd gezag het MER. De publicatie van het MER kan gelijktijdig geschieden met de aanvraag vergunning Wet milieubeheer.

### **Inspraak, advisering en hoorzitting**

In deze fase kan “een ieder” binnen 6 weken opmerkingen maken over het MER.

### **Toetsing door de Commissie- m.e.r.**

Na afloop van de inspraak brengt de Commissie-m.e.r. binnen 5 weken advies uit over de volledigheid en kwaliteit van het MER. Hierbij worden ook ingekomen adviezen en opmerkingen betrokken.

**Besluit**

Het bevoegd gezag neemt het besluit over het project.

**Evaluatie**

Met medewerking van de initiatiefnemer worden de werkelijk optredende milieugevolgen geëvalueerd.

Na de toetsing door de Commissie-m.e.r. neemt het bevoegd gezag het ontwerpbesluit op de aanvraag vergunning Wet milieubeheer.

### **3.2. Bevoegd gezag**

In het Inrichtingen- en vergunningsbesluit milieubeheer (Ivb) is opgenomen welk bestuursorgaan bevoegd gezag is voor het verlenen van een vergunning Wet milieubeheer. Uitgangspunt is dat het College van Burgemeester en Wethouders bevoegd gezag is.

Voor dit initiatief is het College van Burgemeester en Wethouders van de gemeente Cuijk bevoegd gezag.

### **3.3. Planning van de procedures**

In tabel 9 is schematisch de procedure van de m.e.r. en Wet milieubeheer opgenomen.

<b>Activiteit</b>	<b>Actie door</b>
Indienen startnotitie MER	Initiatiefnemer
Bekendmaking	College van B en W Cuijk
Inspraak voor richtlijnen MER	College van B en W Cuijk, een ieder
Advies Commissie m.e.r.	Commissie m.e.r.
Overleg en vaststellen richtlijnen	College van B en W Cuijk
Opstellen en indienen MER en aanvraag vergunning Wet milieubeheer	Initiatiefnemer
Beoordeling aanvaardbaarheid MER en kennisgeving	College van B en W Cuijk
Inspraak MER	Een ieder
Toetsingsadvies Commissie m.e.r.	Commissie m.e.r.
Ontwerpbeschikking Wet milieubeheer	College van B en W Cuijk
Zienswijze op ontwerp-besluit Wet milieubeheer	Belanghebbenden
Besluit Wet milieubeheer	College van B en W Cuijk
Beroep besluit Wet milieubeheer	Belanghebbenden

*Tabel 7: Schematisch overzicht procedure m.e.r. en Wet milieubeheer*

## **3.4. Europees beleid**

### **3.4.1. Vogelrichtlijn**

De Vogelrichtlijn<sup>9</sup> biedt bescherming aan alle in het wild levende vogels, hun eieren, nesten en leefgebieden in de Europese Unie.

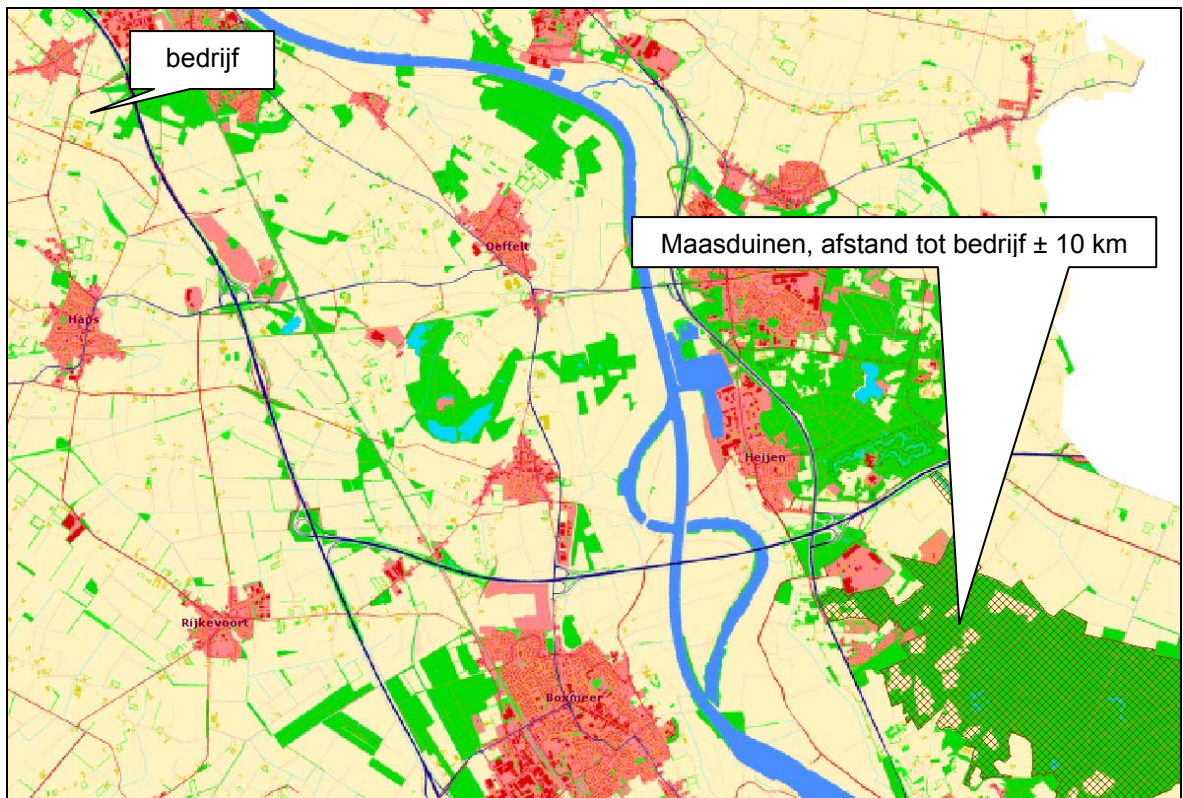
De Vogelrichtlijn kent een regime voor soortbescherming en gebiedsbescherming. Het soortbeschermingsregime is gericht op de bescherming van individuele exemplaren met ondermeer een verbod op het opzettelijk doden en vangen van vogels, het opzettelijk vernielen of beschadigen van nesten en het verbod om eieren te rapen. De soortenbescherming is opgenomen in de Flora- en Faunawet.

De gebiedsbescherming verplicht de lidstaten alle nodige maatregelen te nemen om voor alle in de Europese Unie in het wild levende vogelsoorten een voldoende gevarieerdheid van leefgebieden en van een voldoende omvang te beschermen, in stand te houden en te herstellen. De gebiedsbescherming is opgenomen in de Natuurbeschermingswet 1998.

<sup>9</sup> Richtlijn 79/409/EEG van de Raad van 2 april 1979 inzake het behoud van de vogelstand.



Het dichtstbijzijnde Vogelrichtlijn-gebied betreft “Maasduinen” bij Heijen en ligt op ruim 10 km van de inrichting van initiatiefnemer (figuur 2).



Figuur 2: Vogelrichtlijngebied Maasduinen

### **3.4.2. Habitatrictlijn**

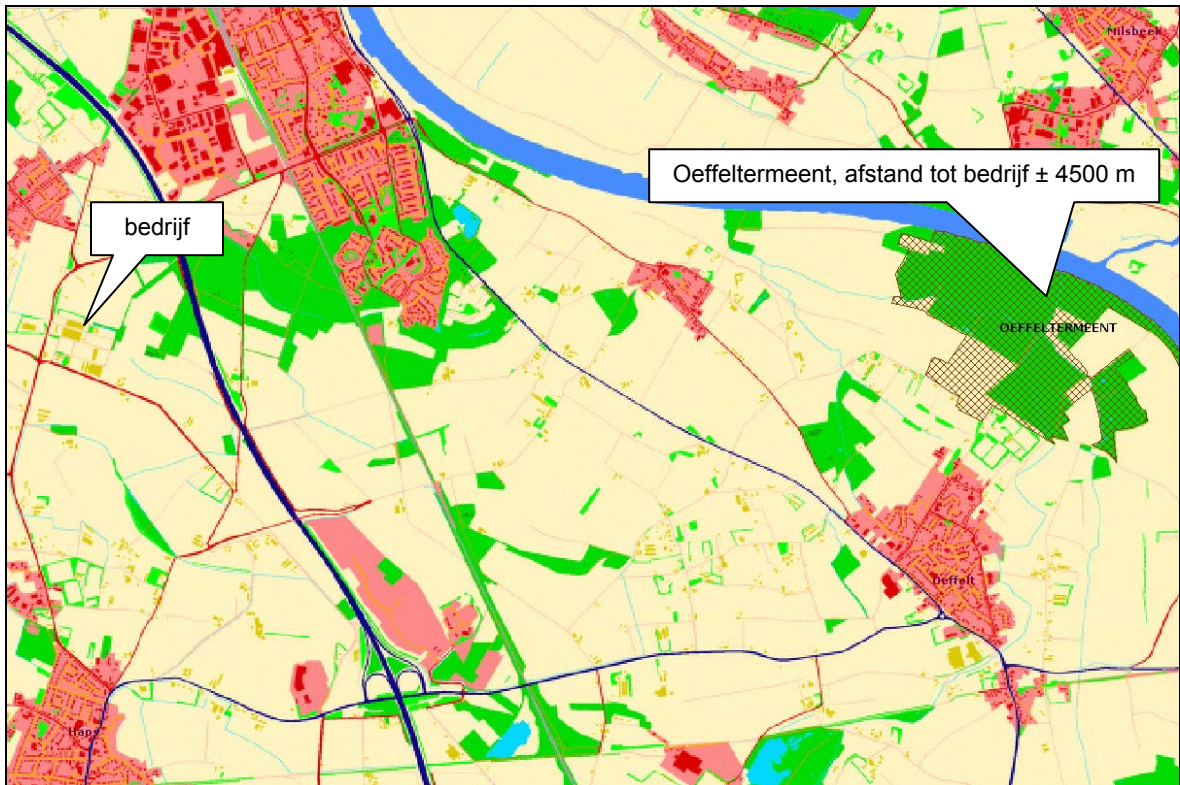
De Habitatrictlijn<sup>10</sup> heeft tot doel bij te dragen aan het waarborgen van de biologische diversiteit in de lidstaten. Aanleiding is de continue achteruitgang van de natuurlijke habitats en de bedreiging voor het voortbestaan van bepaalde wilde soorten. De richtlijn stelt een Europees ecologisch netwerk vast van speciale beschermingszones: Natura 2000. Ook de door de lidstaten aangewezen beschermingszones op grond van de Vogelrichtlijn maken deel uit van dit netwerk.

Ook de Habitatrictlijn kent een soortenbescherming die enigszins vergeleken kan worden met dat van de Vogelrichtlijn. Deze richtlijn biedt echter, in tegenstelling tot die van de Vogelrichtlijn, een mogelijkheid om vanwege dringende redenen van sociale en/of economische aard een uitzondering op het opgelegde soortenbeschermingsregime te maken.

Elke lidstaat moet op zijn grondgebied de gebieden die het belangrijkste zijn voor het behoud van de onder de richtlijn vallende habitats en soorten identificeren en vervolgens aanwijzen als speciale beschermingszones.

<sup>10</sup> Richtlijn 92/43/EEG van de Raad van 21 mei 1992 inzake de instandhouding van de natuurlijke habitats en de wilde flora en fauna.

Evenals bij de Vogelrichtlijn is de soortenbescherming in Nederland opgenomen in de Flora- en faunawet en wordt de gebiedsbescherming geregeld in de Natuurbeschermingswet 1998. Dit laatste geldt alleen voor de aangewezen gebieden. Intussen is in Nederland de openbare kennisgeving<sup>11</sup> gepubliceerd waarin de Minister voornemens is 111 gebieden aan te wijzen, waaronder Oeffeltermoent (gebied 113). Voor de aangemelde maar nog niet aangewezen gebieden gelden sommige bepalingen rechtstreeks. De afstand van dit gebied tot het bedrijf bedraagt ongeveer 4500 m.



Figuur 3: Habitatrichtlijngebied Oeffeltermoent

### **3.4.3. IPPC-richtlijn**

De IPPC-richtlijn<sup>12</sup> beoogt een geïntegreerde preventie en beperking van verontreiniging door industriële activiteiten tot stand te brengen en zo een hoog niveau van bescherming van het milieu te bereiken. De richtlijn is van toepassing op de in bijlage 1 van de richtlijn aangewezen categorieën van industriële activiteiten. Installaties met meer dan 40.000 plaatsen voor pluimvee of meer 2000 plaatsen voor mestvarkens (van meer dan 30 kg) of met meer dan 750 plaatsen voor zeugen zijn opgenomen in de bijlage.

<sup>11</sup> Openbare kennisgeving aanwijzing Natura 2000-gebieden (1<sup>e</sup> tranche), Stc. 27 november 2006, nr. 231

<sup>12</sup> Richtlijn 96/61/EEG van de Raad van 24 september 1996 inzake geïntegreerde preventie en bestrijding van verontreiniging.

De richtlijn hanteert als uitgangspunt dat emissie naar bodem, water en lucht moeten worden voorkomen en, wanneer dat niet mogelijk is, zoveel mogelijk moeten worden beperkt.

Een belangrijke eis is dat een vergunning voor de belangrijkste geëmitteerde stoffen emissiegrenswaarden moet bevatten, die gebaseerd zijn op de “best beschikbare technieken” en waarbij onder andere de geografische ligging van de installatie en de plaatselijke milieuomstandigheden in acht genomen moet worden.

Om te toetsen of een installatie voldoet aan de “best beschikbare technieken” zijn zogenaamde BBT-referentiedocumenten (BREF's) beschikbaar. Voor de varkens- en pluimveebedrijven is deze BREF in 2003<sup>13</sup> opgesteld.

In Nederland is de richtlijn in de Wet milieubeheer en in de Wet verontreiniging oppervlaktewateren geïmplementeerd.

Onderhavige installatie (inrichting) biedt plaats aan 7708 vleesvarkens, 80 opfokzeugen, 1071 zeugen en 2524 biggen en daarmee is de IPPC-richtlijn van toepassing.

Op 25 juni 2005 is de beleidslijn IPPC-omgevingstoetsing ammoniak en veehouderij vastgesteld. De beleidslijn is bedoeld als handreiking voor het uitvoeren van de omgevingstoetsing die op grond van de IPPC-richtlijn ten aanzien van de ammoniakemissie vanuit veehouderijen dient te worden uitgevoerd. Deze verplichting is opgenomen in de onlangs gewijzigde Wet ammoniak en veehouderij (Stb. 2007, nr. 103). Met behulp van de beleidslijn kan het bevoegd gezag beslissen of en in welke mate vanwege de lokale milieuomstandigheden strengere emissie-eisen in de milieuvergunning moeten worden opgenomen dan bij toepassing van ‘beste beschikbare technieken’ (BBT) het geval zou zijn.

Het bevoegd gezag dient steeds op basis van de concrete omstandigheden in de milieuvergunning te motiveren waarom in de betreffende situatie met BBT kan worden volstaan dan wel waarom strengere emissie-eisen noodzakelijk zijn. Daarbij kan uiteraard nuttig gebruik worden gemaakt van de argumentatie die in deze beleidslijn wordt gehanteerd.

De beleidslijn heeft alleen betrekking op veehouderijen die onder de werkingssfeer vallen van de IPPC-richtlijn (IPPC-veehouderij) en is alleen van toepassing als dergelijke veehouderijen uitbreiden in aantal dieren. Zolang een IPPC-veehouderij niet uitbreidt, kan worden volstaan met het toepassen van BBT. Ook heeft de omgevingstoetsing in deze beleidslijn alleen betrekking op het aspect ammoniak. Bij de vergunningverlening zal ook beoordeeld moeten worden of er in dit verband nog andere milieuaspecten relevant zijn.

De verplichting een omgevingstoetsing uit te voeren vloeit rechtstreeks voort uit de IPPC-richtlijn. Daarin is geregeld dat voor de belangrijkste verontreinigende stoffen

---

<sup>13</sup> Reference Document on Best Available Techniques for Intensive Rearing of Poultry and Pigs.

emissiegrenswaarden in de vergunning moeten worden opgenomen. Deze emissiegrenswaarden moeten worden gebaseerd op de 'beste beschikbare technieken' (BBT), *waarbij ook rekening dient te worden gehouden met de technische kenmerken en de geografische ligging van de inrichting alsmede met de plaatselijke milieumomstandigheden* (art. 9, derde en vierde lid, IPPC). Deze bepalingen zijn geïmplementeerd in artikel 8.12 van de Wet milieubeheer respectievelijk artikel 8.11 van de Wet milieubeheer en artikel 8.8 van de Wet milieubeheer. Uit deze bepalingen volgt dat de technische kenmerken en de geografische ligging van de inrichting evenals de lokale milieusituatie aanleiding kunnen zijn om strengere emissiegrenswaarden vast te stellen dan die welke zijn gebaseerd op BBT.

Ten aanzien van uitbreiding van een IPPC-veehouderij geldt de volgende beleidslijn:

Bij uitbreiding kan worden volstaan met toepassing van BBT zolang de emissie niet meer bedraagt dan 5.000 kg ammoniak per jaar.

Bedraagt de jaarlijkse ammoniakemissie na uitbreiding bij toepassing van BBT meer dan 5.000 kg, dan dient boven het meerdere een extra reductie ten opzichte van BBT te worden gerealiseerd (BBT+). De hoogte daarvan hangt af van de uitgangssituatie (de mate waarin BBT de ammoniakemissie reduceert) en de beschikbaarheid van verdergaande technieken in de betreffende diercategorie.

Bedraagt de jaarlijkse ammoniakemissie na uitbreiding met toepassing van BBT (tot 5.000 kg) en verdergaande technieken dan BBT (vanaf 5.000 kg) daarna nog meer dan 10.000 kg, dan dient boven het meerdere een reductie van circa 85% te worden gerealiseerd (BBT++).

In paragraaf 2.3. is berekening voor het initiatief weergegeven.

#### **3.4.4. MER-richtlijn**

De MER-richtlijn is uitgebreid besproken in hoofdstuk 3.1.

## **3.5. Rijksbeleid**

### **3.5.1. Natuurbeschermingswet 1998**

De Natuurbeschermingswet 1998<sup>14</sup> implementeerde de Vogel- en Habitatrichtlijn onvoldoende en is daarom in 2005 gewijzigd<sup>15</sup>.

De Natuurbeschermingswet 1998 kent drie typen gebieden:

- Natura-2000 gebieden (zie hoofdstuk 3.4.1 en 3.4.2).
- Beschermde natuurmonumenten.
- Gebieden die door de Minister van LNV aangewezen zijn ter uitvoering van verdragen of andere internationale verplichtingen.

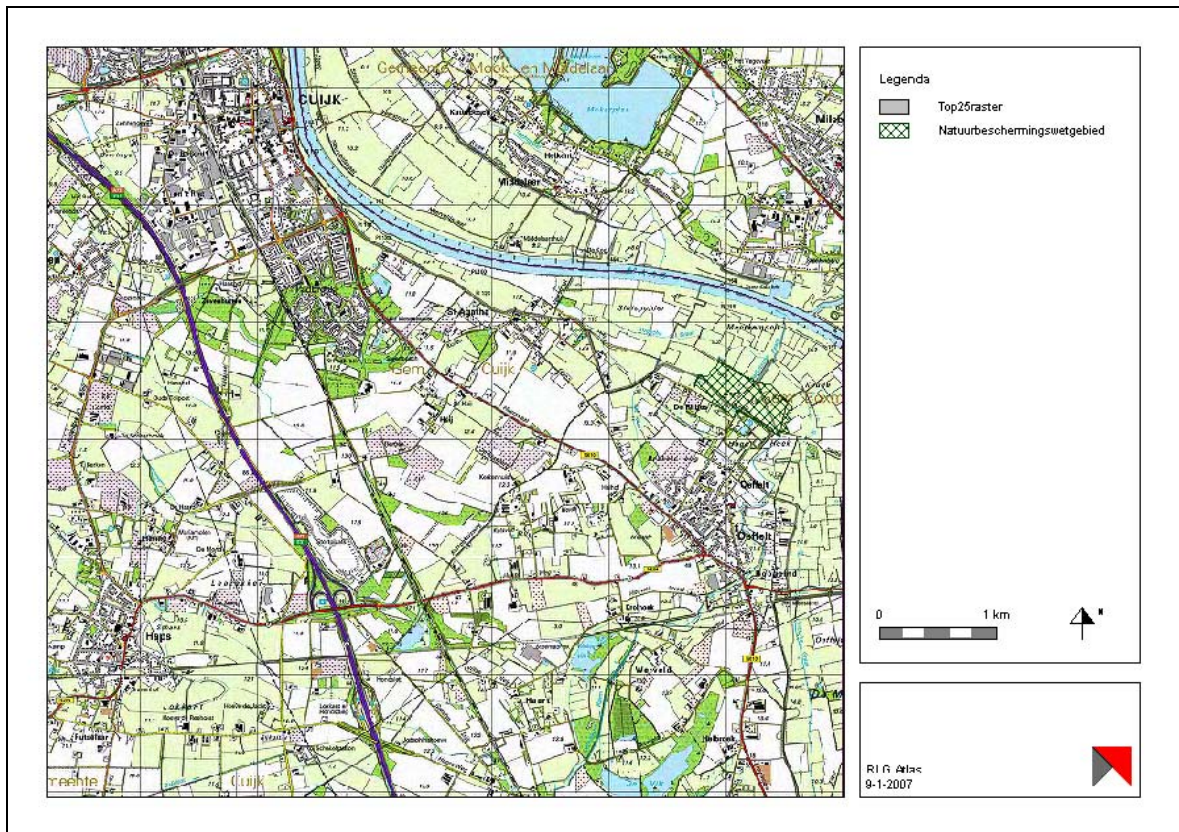
De Natura-2000 gebieden vormen het grootste deel van de te beschermen gebieden. Voor deze gebieden moet een beheersplan worden vastgesteld. Beheerders en gebruikers hebben hiermee duidelijkheid welke activiteiten in of nabij het gebied toelaatbaar zijn. Projecten of handelingen die de kwaliteit van gebieden kunnen verslechteren of een verstorend effect kunnen hebben op soorten zijn vergunningplichtig. Bevoegd gezag is in principe het College van Gedeputeerde Staten van de provincie.

Op ruim 4.500 meter van het bedrijf bevindt zich het natuurmonument "Oeffeltermeent" (figuur 4). In het MER wordt een passende beoordeling gemaakt van de mogelijk negatieve effecten van de beoogde activiteit.

---

<sup>14</sup> Stbl. 1998, 403

<sup>15</sup> Stbl. 2005, 195



Figuur 4: Natuurbeschermingsgebied Oeffeltermeer

### 3.5.2. Flora- en faunawet

De Flora- en Faunawet<sup>16</sup> beschermt alle in Nederland voorkomende Europese inheemse vogels (met uitzondering van grauwe gans, Europese kanarie, rotsduif en wilde eend), en alle soorten amfibieën en reptielen. Ook zoogdieren (behalve bruine en zwarte rat en huismuis) worden beschermd. Daarnaast zijn inheemse vissen (met uitzondering van soorten waarop de Visserijwet van toepassing is) en een aantal plantensoorten beschermd, waaronder veel orchideeën en planten met opvallende bloemen.

Doel van de bescherming is instandhouding van de soorten.

De Flora- en faunawet verbiedt om dieren te doden of hun rust- of verblijfplaats te verstoren.

Het perceel waarop de beoogde activiteit wordt uitgevoerd is reeds in gebruik voor agrarische doeleinden, de huisvesting van varkens. Voorts worden geen nieuwe stallen opgericht.

Het is niet aannemelijk dat beschermde soorten zich permanent op de locatie gevestigd hebben.

Op de volgende pagina wordt inzichtelijk gemaakt welke planten- en diersoorten in het plangebied aanwezig zijn.

<sup>16</sup> Stbl. 1998, 402, laatstelijk gewijzigd bij Stbl. 2006, 236



Rapportage voor kilometerhok X:187 / Y:413

Soortgroep	FF*	FF23*	H/V*	RL*	Volledigheid*	Detail*	Actualiteit*
Vaatplanten	1	1		2	slecht	-	1991-2004
Mossen					niet onderzocht		1996-2006
Korstmossen					niet onderzocht		1991-2006
Paddestoelen					slecht		1990-2005
Zoogdieren					niet onderzocht		1995-2005
Broedvogels		30		3	goed	0%	1994-2005
Watervogels		14	6		slecht	0%	96/97-03/04
Reptielen					niet onderzocht		1991-2005
Amfibieën	1				slecht	51-100%	1991-2005
Vissen					niet onderzocht		1991-2005
Dagvlinders					redelijk		1995-2005
Nachtvlinders					niet onderzocht		1980-2005
Libellen					niet onderzocht		1991-2005
Sprinkhanen					redelijk		1991-2005
Overige ongewervelden					niet onderzocht		1991-2005

\* Legenda

FF = Flora- en faunawet lijst 1 / lijst 2+3  
H/V = Habitatrichtlijn (alleen bijlage 1 en 2) of Vogelrichtlijn  
RL = Rode Lijst  
(\*) = tevens meetnetgegevens verzameld.

**Volledigheid onderzoek:** Hiermee wordt aangegeven of op basis van de gebrachte bezoeken een volledig overzicht is te verwachten van de soorten van de betreffende soortgroep. Een **toelichting** op deze categorieën kunt u vinden onderaan deze rapportage.

**Actualiteit:** per groep is aangegeven uit welke periode de gegevens zijn opgenomen.

■ niet van toepassing

Rapportage voor kilometerhok X:188 / Y:413

Soortgroep	FF*	FF23*	H/V*	RL*	Volledigheid*	Detail*	Actualiteit*
Vaatplanten				1	goed	-	1991-2004
Mossen					niet onderzocht		1996-2006
Korstmossen					niet onderzocht		1991-2006
Paddestoelen					niet onderzocht		1990-2005
Zoogdieren					niet onderzocht		1995-2005
Broedvogels					niet onderzocht		1994-2005
Watervogels		17	13		slecht	0%	96/97-03/04
Reptielen					niet onderzocht		1991-2005
Amfibieën					niet onderzocht		1991-2005
Vissen					niet onderzocht		1991-2005
Dagvlinders					niet onderzocht		1995-2005
Nachtvlinders					niet onderzocht		1980-2005
Libellen					niet onderzocht		1991-2005
Sprinkhanen					niet onderzocht		1991-2005
Overige ongewervelden					niet onderzocht		1991-2005

Figuur 5: Resultaten natuurloket

### **3.5.3. Wet ammoniak en veehouderij**

De Wet ammoniak en veehouderij (Wav)<sup>17</sup> is het toetsingskader voor de emissie van ammoniak. Bij de beslissing inzake de vergunning Wet milieubeheer voor het oprichten of veranderen van een veehouderij betreft het bevoegd gezag de gevolgen van de ammoniakemissie uitsluitend op de wijze die is aangegeven in de Wav. Slechts de nadelige gevolgen van de ammoniakdepositie op zogenaamde kwetsbare gebieden binnen 250 meter wordt beoordeeld.

Intussen is de Wav gewijzigd<sup>18</sup> en per 1 mei in werking getreden<sup>19</sup>. Op basis van deze wijziging worden minder gebieden als kwetsbaar aangemerkt. Onder de huidige wet worden alle voor verzuringgevoelige gebieden beschermd die binnen de Ecologische Hoofdstructuur zijn gelegen. In de gewijzigde wet worden alleen nog “zeer kwetsbare gebieden” beschermd. Deze gebieden moeten door Provinciale Staten door middel van een aanwijzingsbesluit worden aangewezen. Alleen gebieden die ook onder het huidige regime worden beschermd kunnen worden aangewezen. Die gebieden moeten ook een bepaalde omvang hebben. De natuurmonumenten en Vogel- en Habitatgebieden moeten verplicht aangewezen worden.

Daarnaast is ook het interne salderen mogelijk gemaakt (zie paragraaf 2.3).

In figuur 6 is de ligging van het bedrijf ten opzichte van kwetsbare gebieden aangegeven. Het bedrijf ligt niet binnen een zone van 250 meter van een kwetsbaar gebied.

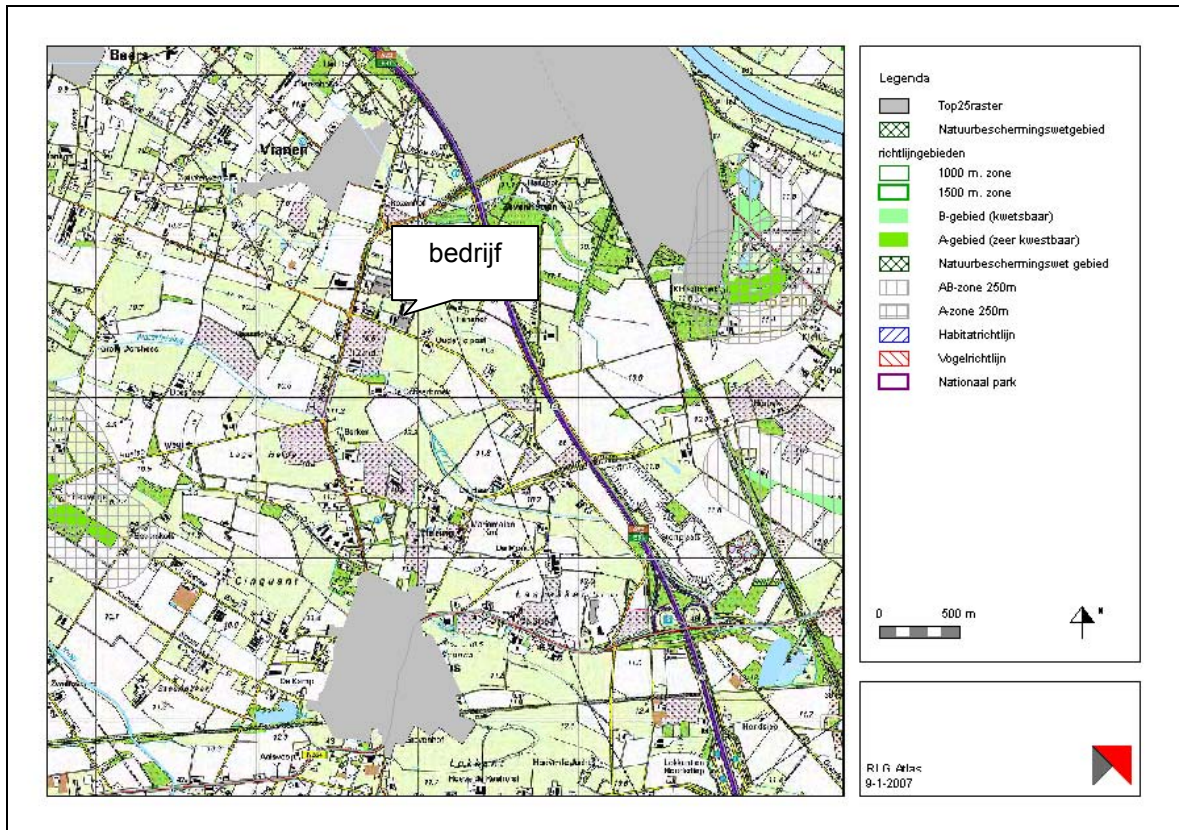
---

<sup>17</sup> Stb. 2002, 93

<sup>18</sup> Stb. 2007, 103

<sup>19</sup> Stb. 2007, 156





Figuur 6: Ligging kwetsbare gebieden

### Directe ammoniakschade

Naast indirecte schade door vermessing en verzuring van natuurgebieden, kan ammoniakdepositie op bepaalde gewassen leiden tot directe ammoniakschade. Uit onderzoek van het AB-DLO te Wageningen<sup>20</sup> blijkt dat in het bijzonder kasgewassen, fruitteelt en coniferen als gevoelig voor directe ammoniakschade kunnen worden aangemerkt. Deze gewassen komen niet in de directe omgeving voor.

### 3.5.4. Besluit ammoniakemissie huisvesting veehouderijen

Op 28 december 2005 is het Besluit ammoniakemissie huisvesting<sup>21</sup> gepubliceerd. Dit besluit is nog niet in werking getreden. In de bijlage van het besluit zijn voor maximale ammoniakemissiewaardes opgenomen voor diverse diersoorten. Op grond van dit besluit mogen geen huisvestingsystemen toegepast worden met een hogere emissiefactor dan de maximale emissiewaarde. Het besluit is intussen gewijzigd<sup>22</sup> waarbij onder andere

<sup>20</sup> Stallucht en planten, Instituut voor Plantenziektkundig Onderzoek 1981; Effecten van ammoniak op planten in directe omgeving van stallen: update van risicoschatting, AB-rapport 72, P.H.B. de Visser en L.J. van Eerden 1996

<sup>21</sup> Stb. 2005, 675

<sup>22</sup> Stc. 27 maart 2007, nr. 61 / pag. 12

interne saldering mogelijk gemaakt wordt en de datum 30 oktober 2007 vervalt in verband met de IPPC-richtlijn. Echter, het besluit is nog niet in werking getreden.

Voor wat betreft de maximale emissiewaarden moet nu uitgegaan worden van bijlage 2 behorende bij de Regeling ammoniak en veehouderij<sup>23</sup>. De hierin opgenomen maximale emissiewaarden zijn gelijk aan die van het besluit.

### **3.5.5. Wet geurhinder en veehouderij**

De Wet geurhinder en veehouderij<sup>24</sup> is 1 januari 2007 in werking getreden. Deze wet is het landelijk toetsingskader voor geur vanuit dierenverblijven. In de wet wordt onderscheid gemaakt tussen geurgevoelige objecten binnen en buiten de bebouwde en binnen en buiten een concentratiegebied. De geurbelasting op een geurgevoelig object wordt uitgedrukt in odour units per kubieke meter lucht als 98-percentiel. Woningen behorende bij veehouderijen zijn geen geurgevoelige objecten. Hier geldt een minimale afstand van 50 meter.

Het aantal dieren vermenigvuldigd met de geuremissiefactor levert een waarde voor de geuremissie op, waarna via een verspreidingsmodel de geurbelasting kan worden bepaald. De geuremissiefactoren zijn in een ministeriële regeling vastgelegd. Voor dieren waarvoor geen geuremissiefactoren zijn bepaald, gelden wettelijk vastgestelde afstanden die ten minste moeten worden aangehouden tot geurgevoelige objecten.

Een belangrijke verandering van de wet is dat de gemeente bevoegd is om lokale afwegingen te maken over de te accepteren geurbelasting. Bij gemeentelijke verordening kan de gemeenteraad in afwijking van de ten hoogste toegestane geurbelasting een andere waarde of een andere afstand in te stellen. Daarnaast kan bij gemeentelijke verordening worden bepaald hoe wordt omgegaan met voormalige agrarische bedrijfswoningen.

### **3.5.6. Besluit luchtkwaliteit 2005**

Met het besluit luchtkwaliteit 2005<sup>25</sup> implementeert ons land richtlijn 1999/30/EG van de Raad van de Europese Unie betreffende grenswaarden voor zwaveldioxide, stikstofdioxide en stikstofoxiden, zwevende deeltjes en lood in de lucht (Pb EG L163). In de Nederlandse wetgeving wordt deze richtlijn verder uitgewerkt voor de nationale situatie. In het Besluit luchtkwaliteit 2005 zijn tevens voor koolmonoxide en benzeen regels opgenomen. In het besluit staan grenswaarden, plandrempels en alarmdrempels en wordt de controle van de luchtkwaliteit geregeld evenals het opstellen van plannen

---

<sup>23</sup> Regeling ammoniak en veehouderij van 24 april 2007, nr. BWL/2007037533, Str. 14 mei 2007, nr. 92

<sup>24</sup> Stbl. 2006, 531

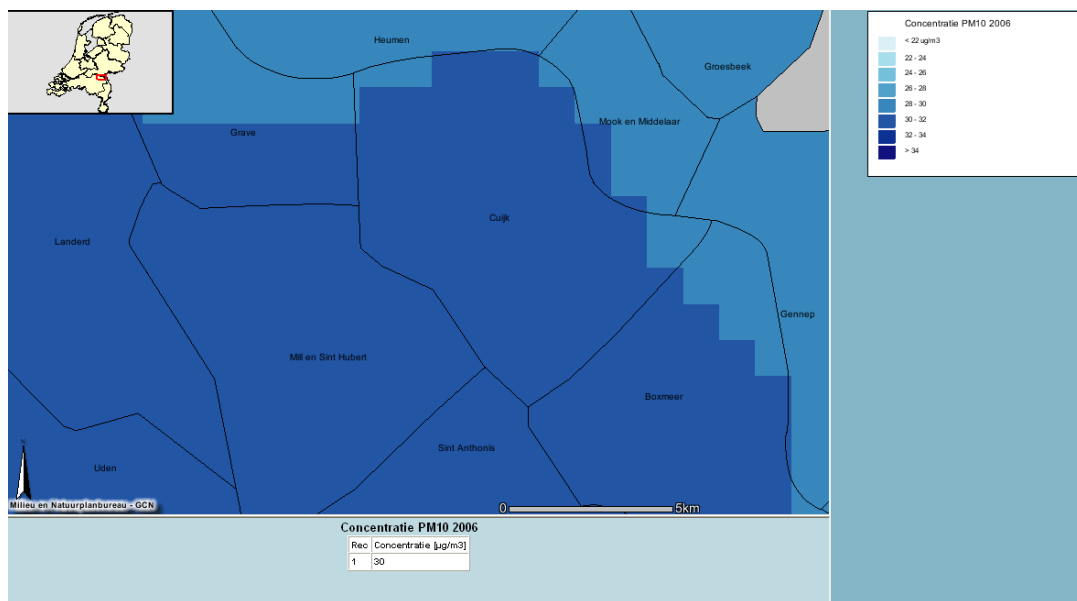
<sup>25</sup> Stbl. 2005, 316

wanneer de luchtkwaliteit niet aan de eisen voldoet, rapportage over de luchtkwaliteit en het luchtkwaliteitsbeleid en overleg over de luchtkwaliteit.

Het doel van het Besluit luchtkwaliteit is het beschermen van mens en milieu tegen de negatieve effecten van luchtverontreiniging. Het besluit is primair gericht op het voorkomen van effecten op de gezondheid van de mens. Daarnaast zijn er voor zwaveldioxide en stikstofoxiden ook normen opgenomen ter bescherming van ecosystemen.

Uit een onderzoek van Alterra in samenwerking met RIVM blijkt dat emissie uit stallen waarschijnlijk de grootste bron is van emissie van fijn stof vanuit de landbouw. Emissie uit stallen betreft fijn stof bestaande uit huid-, mest-, voer-, en strooiseldeeltes, die met de ventilatielucht naar buiten worden geblazen. Daarnaast is er een aantal relatief kleine posten, met als belangrijkste de toediening van bestrijdingsmiddelen en kunstmest en de aanvoer van krachtvoer op het agrarisch bedrijf. Winderosie is vermoedelijk ook een grote bron, die variabel is in de tijd<sup>26</sup>.

Er zal voldaan worden aan voornoemd besluit. In het MER zal hierop nader worden ingegaan. Onderstaande kaart geeft de situatie met betrekking tot fijn stof weer voor het jaar 2006. Op de bedrijfslocatie is de concentratie aan fijn stof in de lucht  $30 \mu\text{g}/\text{m}^3$ .



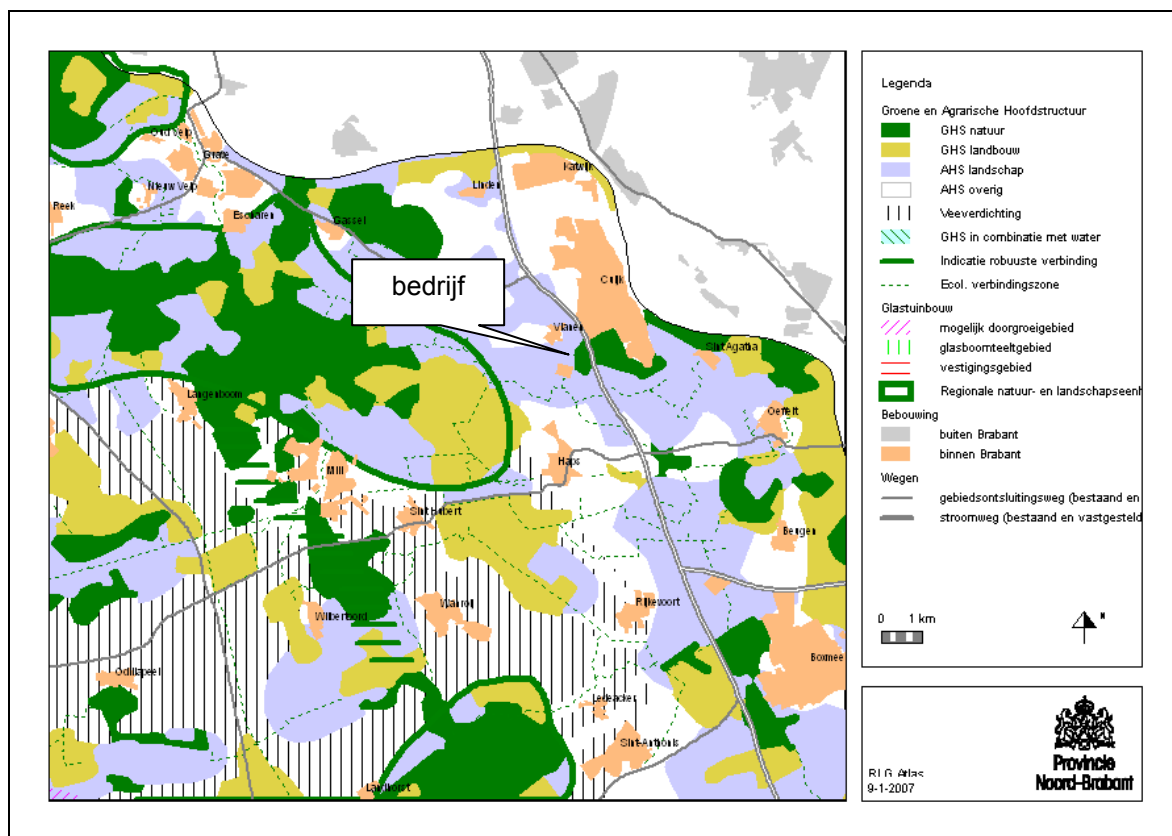
Figuur 7: Concentratie fijn stof 2006 (bron: MNP)

<sup>26</sup> Alterra-rapport 682, berekeningsmethode voor de emissie van fijn stof uit de landbouw

### 3.6. Provinciaal beleid

#### 3.6.1 Streekplan Noord-Brabant 2002

In het streekplan van de provincie Noord-Brabant is voor het landelijke gebied een indeling gemaakt in de Groene en de Agrarische Hoofdstructuur (GHS en AHS). De GHS en AHS zijn beide onderverdeeld in twee hoofdzones, namelijk GHS-natuur, GHS-landbouw, AHS-landschap en AHS-landbouw. Deze indeling is nader onderverdeeld in subzones. De mogelijkheden voor duurzame (project)locaties verschillen per subzone. De bedrijfslocatie is gelegen in de zone AHS-landschap, subzone leefgebied dassen (zie onderstaande figuur).



Figuur 8: Plankaart streekplan 2002

### **3.6.2. Reconstructieplan Peel en Maas**

De Reconstructiewet<sup>27</sup> levert het wettelijke kader voor de herinrichting van het landelijke gebied. Eén van de elementen hiervan is de integrale zonering van het buitengebied. Bij integrale zonering wordt onderscheid gemaakt tussen:

#### **Landbouwontwikkelingsgebieden**

Landbouwontwikkelingsgebieden zijn voor grootschalige, intensieve of gebouwgebonden vormen van landbouw. Natuur en recreatie zijn ondergeschikt aan de landbouwfunctie. Natuurwaarden komen niet of in mindere mate voor en het gebied is nu al geschikt en belangrijk voor de landbouw.

#### **Verwevingsgebieden**

Een verwevingsgebied is gericht op mogelijkheden voor landbouw, wonen, natuur, landschap en recreatie en toerisme. Deze waarden komen al voor of zijn eenvoudig te ontwikkelen. In een verwevingsgebied is hervestiging of uitbreiding van intensieve veehouderij mogelijk mits de locatie duurzaam is. In verwevingsgebieden komen dezelfde soort waarden voor als in extensiveringsgebieden, maar met een lagere kwaliteit of omvang. In het verwevingsgebied liggen veel sterke landbouwbedrijven.

#### **Extensiveringsgebied**

Doel van de extensiveringsgebieden is het behouden en versterken van waarden op het gebied van water, bodem, natuur, bos, landschap en cultuurhistorie.

Daarnaast is er ruimte voor wonen (op bestaande locaties), grondgebonden landbouw, kleinschalige en extensieve recreatie. Uitbreiding of vestiging van intensieve veehouderij is in principe niet mogelijk.

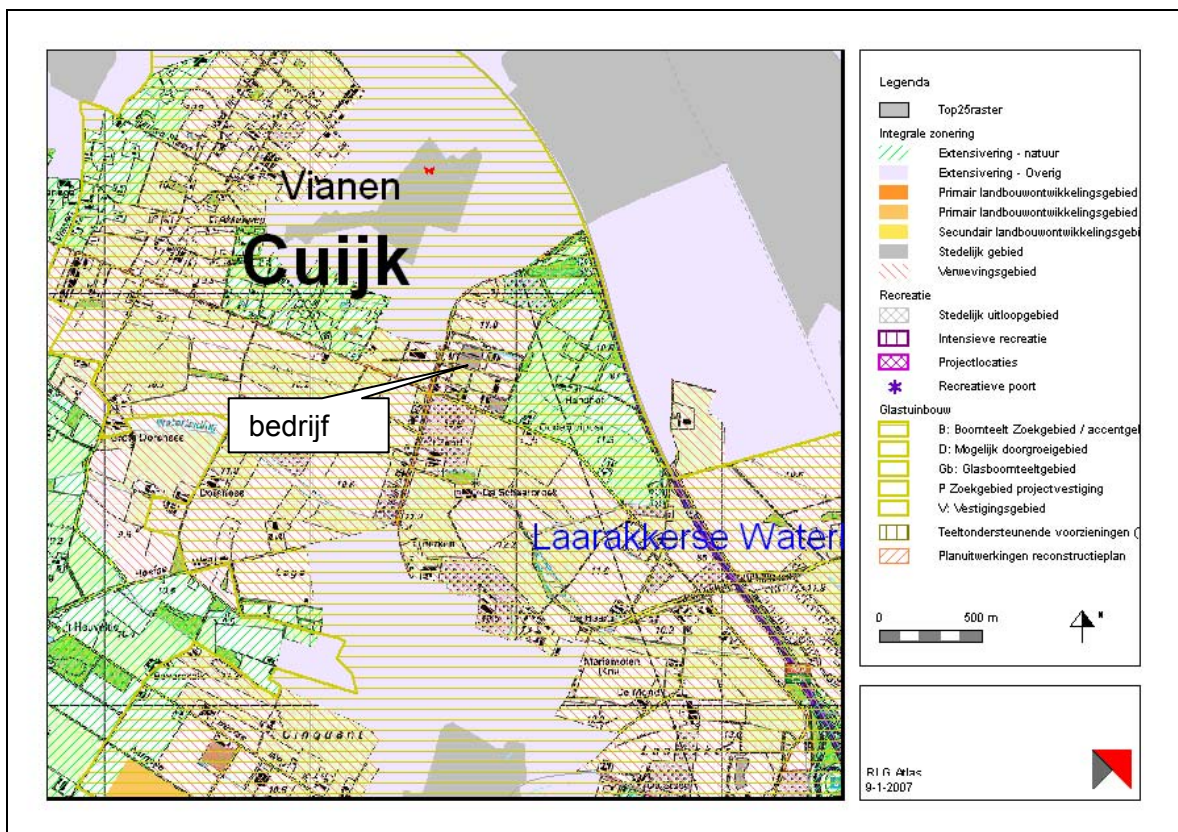
De bedrijfslocatie is gelegen in een verwevingsgebied. In verwevingsgebieden kunnen de bestaande agrarische locaties duurzame locaties zijn, mits de omgevingskwaliteiten in brede zin (natuur, landschap, water, milieu, recreatie) dat toelaten.

In het reconstructieplan is een toets opgenomen waarin bepaald kan worden of een locatie al dan niet duurzaam is. Deze toets geeft aan dat de locatie duurzaam is en dat het bouwblok vergroot kan worden tot 2.5 ha. Het huidige bouwblok heeft een omvang groter dan 2.5 ha. Ten behoeve van de voorgenomen bedrijfsontwikkeling is een vergroting van het bouwblok niet noodzakelijk.

Figuur 9 geeft een overzicht van de bovenvermelde zonering van intensieve veehouderijen.

---

<sup>27</sup> Stbl. 2002, 115



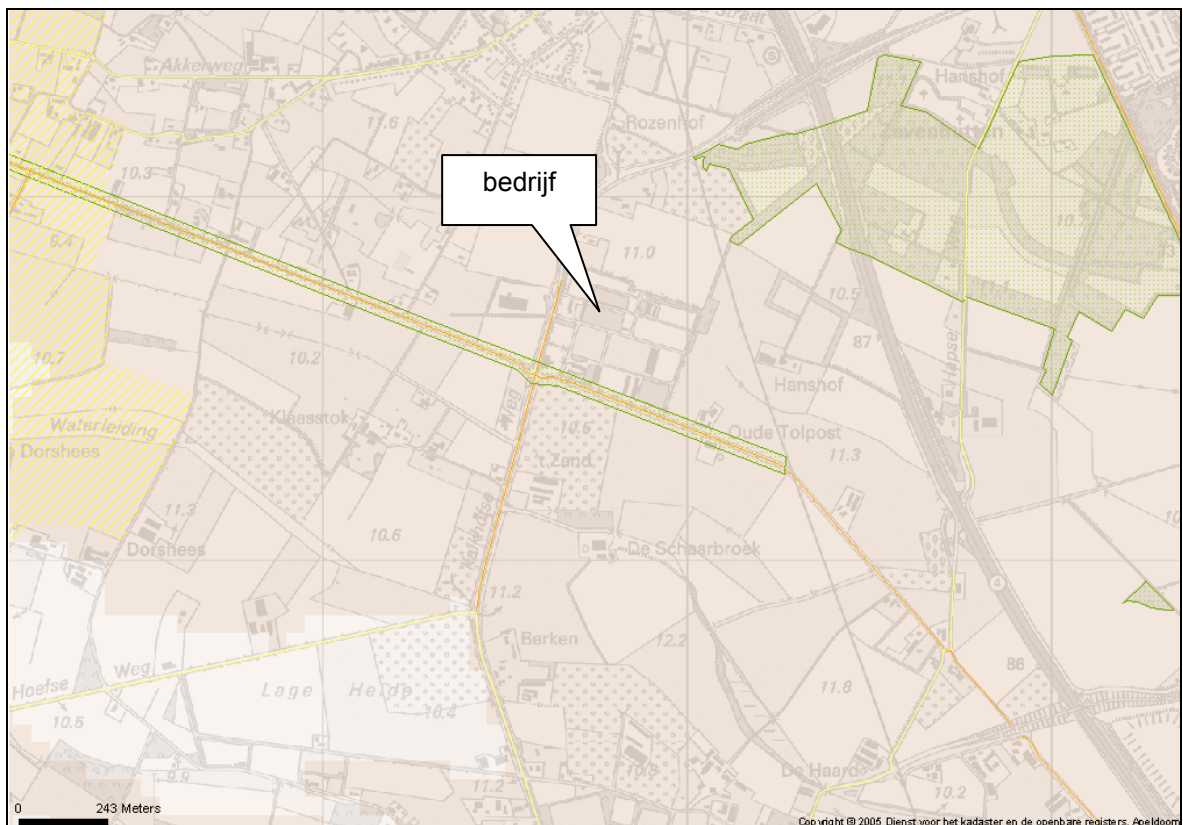
Figuur 9: Integrale zonering

### 3.6.3. Cultuurhistorische, archeologische en aardkundige waarden

#### **Cultuurhistorische waarden**

Bij de opstelling en de uitvoering van ruimtelijke plannen moet met cultuurhistorische (landschaps)waarden rekening worden gehouden. Dit geldt in het bijzonder voor de historisch-landschappelijke vlakken met hoge en zeer hoge waarde. In beginsel zijn in deze vlakken alleen ruimtelijke ingrepen toelaatbaar die gericht zijn op de voortzetting of het herstel van de historische functie en die leiden tot behoud of versterking van de cultuurhistorische (landschaps)waarden.

De bedrijfslocatie is niet gelegen in een historisch landschappelijk vlak met een hoge en zeer hoge waarden (figuur 10).

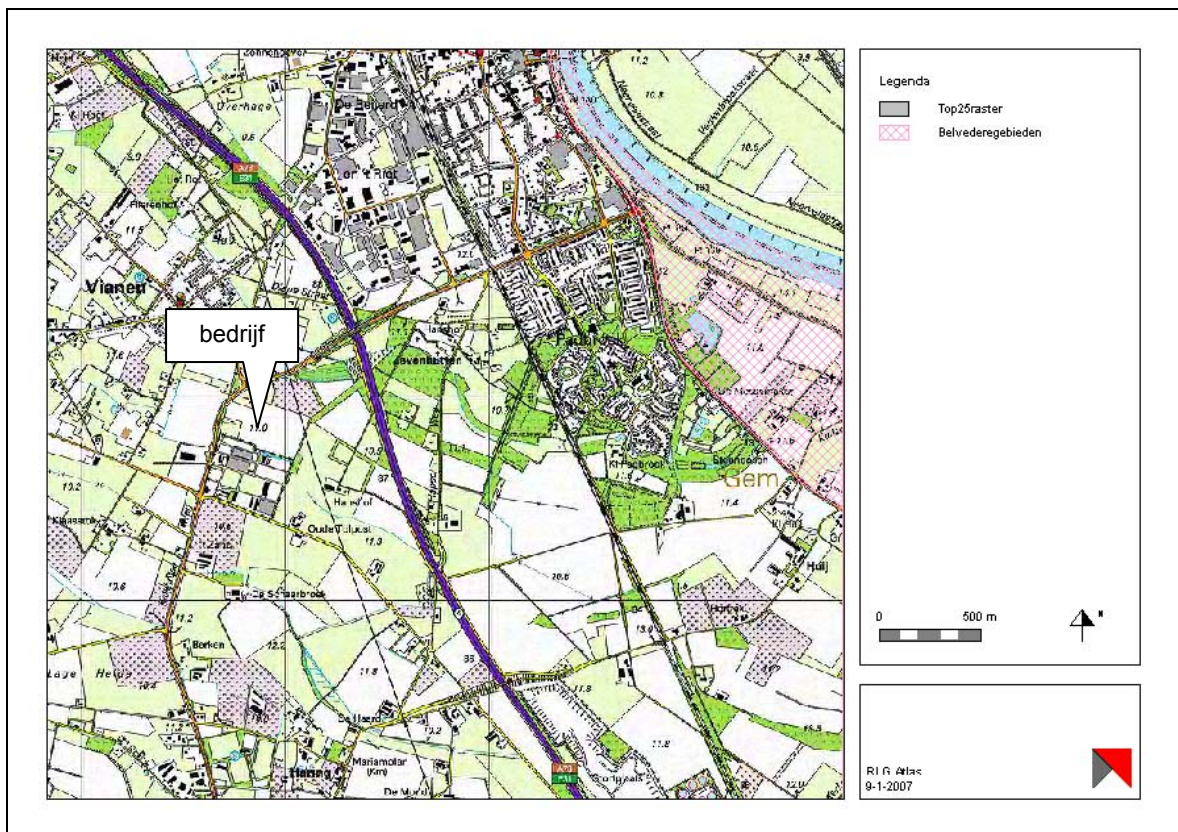


Legenda	
<input type="checkbox"/>	Historische Bouwkunst
<input type="checkbox"/>	Historische Stedenbouw
<input checked="" type="checkbox"/>	Historische Geografie (vlak)
<input checked="" type="checkbox"/>	Historische Geografie (lijn)
<input checked="" type="checkbox"/>	Historisch Groen
<input checked="" type="checkbox"/>	Historische Zichtrelaties
<input checked="" type="checkbox"/>	Archeologische Monumenten
<input checked="" type="checkbox"/>	Indicatieve Archeologische Waarden
<input checked="" type="checkbox"/>	Topografie
<input checked="" type="checkbox"/>	Straatnamen

Figuur 10: Cultuurhistorische waarden

Het bedrijf is niet gelegen in een Belvédèregebied<sup>28</sup>, zie figuur 11. Dit zijn gebieden met een hoge concentratie van cultuurhistorische waarden. Voor de Belvédèregebieden geldt een actief cultuurhistorisch ruimtelijke beleid, gericht op de instandhouding van de cultuurhistorische identiteit en de daarvoor bepalende cultuurhistorische waarden.

<sup>28</sup> De Belvédèregebieden zijn aangegeven in de “nota Belvédère”, een beleidsnota over de relatie tussen cultuurhistorie en ruimtelijke inrichting



Figuur 11: Belvedèregebieden

### Archeologische waarden

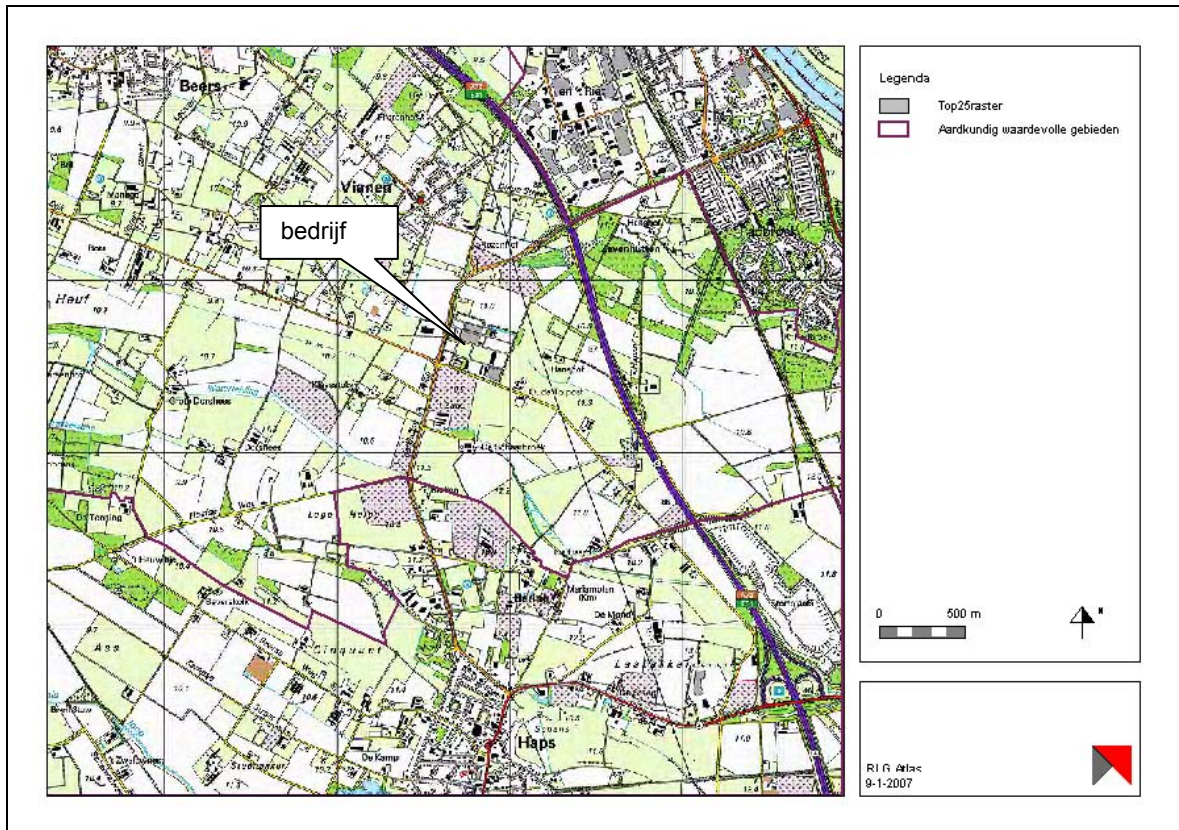
Bij de opstelling en de uitvoering van ruimtelijke plannen moet rekening worden gehouden met bekende archeologische waarden. Het uitgangspunt hierbij is dat het archeologisch erfgoed moet worden beschermd op de plaats waar het wordt aangetroffen. Gezien dit uitgangspunt moeten in geval van voorgenomen ruimtelijke ontwikkelingen in gebieden met een hoge of een middelhoge verwachtingswaarde voor archeologisch erfgoed, de archeologische waarden door middel van een vooronderzoek in kaart worden gebracht. De bedrijfslocatie kent een indicatieve archeologische waarde die bestaat uit (middel)hoge archeologische verwachtingswaarde (figuur 10).

### Aardkundig waardevolle gebieden

Aardkundig waardevolle gebieden zoals beekdalen, kreekgebieden, stuifzand- en landduinen dienen behouden te worden. Het merendeel van deze gebieden ligt in de GHS en de AHS-landschap. Voor onomkeerbare ruimtelijke ingrepen, zoals de bouw, de aanleg of de uitbreiding in enige omvang van woon- of werklocaties, infrastructuur, recreatiecomplexen en projectlocaties voor de intensieve veehouderij geldt hier het 'nee, tenzij-principe'. In aardkundig waardevolle gebieden buiten de GHS en de AHS-landschap is het uitgangspunt 'behoud door ontwikkeling', waarbij in het geval van een ruimtelijke ingreep een hoogwaardige inpassing moet worden verzekerd.

De bedrijfslocatie is niet gelegen in of aangrenzend aan een aardkundig waardevol gebied (figuur 12).





Figuur 12: Cultuurhistorische, archeologische en aardkundige waardenkaart

### **3.7. Gemeentelijk beleid**

#### **3.7.1. Vergunning Wet milieubeheer**

Voor de uitbreiding van het bedrijf dient te worden beschikt over een vergunning in het kader van de Wet milieubeheer. Verlening hiervan kan direct na acceptatie van het MER plaatsvinden. In de m.e.r.-procedure worden de gevolgen voor het milieu systematisch in beeld gebracht. Het spreekt voor zich dat de resultaten uit het MER in grote mate het besluit op de aanvraag om een milieuvergunning bepalen.

#### **3.7.2. Bestemmingsplan**

De locatie ligt in een gebied waarvoor het bestemmingsplan “Buitengebied” van de gemeente Cuijk van toepassing is. Het onderhavige perceel is gelegen op gronden welke de bestemming “Agrarisch gebied” hebben.

### **3.7.3. Bouwvergunning**

Na het doorlopen van de benodigde procedures in het kader van de Wet milieubeheer en de Wet Ruimtelijke Ordening, dient er een bouwvergunning te worden verleend. Het bouwplan zal tevens ter beoordeling dienen te worden voorgelegd aan de Welstandsadviescommissie. Op grond van artikel 52 van de Woningwet wordt een beslissing betreffende een bouwvergunning aangehouden, totdat wordt beschikt over een verleende milieuvergunning.

Voor dit initiatief wordt alleen een bouwvergunning aangevraagd voor de plaatsen van de luchtwassers.

## 4. Gevolgen voor het milieu

In het MER zullen de positieve en negatieve effecten van de alternatieven worden beschreven. Onderstaand worden de aspecten genoemd welke beschreven worden in het MER. Indien uit de inspraak blijkt dat er nog andere belangrijke effecten zijn, zullen deze eveneens in het MER beschreven worden.

### 4.1. Ammoniak

De uitbreiding van het bedrijf leidt tot een lagere ammoniakemissie en –depositie op alle hiervoor gevoelige gebieden. In het MER wordt dit aangegeven. De (gewijzigde) WAV en het Besluit ammoniakemissie huisvesting veehouderijen (indien in werking getreden) vormen het wettelijk kader.

### 4.2. Geur

Het initiatief leidt tot een afname van de geuremissie. Echter, dit zegt nog niet alles over de geurbelasting op omliggende geurgevoelige objecten. De beoordeling vindt plaats middels de Wet geurhinder en veehouderij. Met een geurverspreidingsmodel wordt de geurhinder inzichtelijk gemaakt. Er wordt gebruik gemaakt van artikel 3, lid 4 van de Wet geurhinder en veehouderij (de zogenaamde 50%-regeling). Dit houdt in dat de geurwinst welke behaald wordt door het toepassen van emissiebeperkende maatregelen (luchtwassers, verplaatsen emissiepunten, verhoging luchtsnelheden) voor de helft benut mag worden voor uitbreiding van het aantal dieren.

De geurbelasting op de volgende objecten is onderzocht. Tevens is hierbij de betreffende geurnorm weergegeven.

<b>adres geurgevoelig object</b>	<b>norm (OU<sub>e</sub>/m<sup>3</sup>)</b>
Kalkhofseweg 34a	14
Kalkhofseweg 34	14
Klaasstokseweg 2	14
Graafseweg 4	14
Hapsebaan 29	14
Hapsebaan 27	14
Boskamp 11, Vianen	3

*Tabel 8: Geurgevoelige objecten*

#### **4.2.1. Geurbelasting vigerende vergunning**

In bijlage 1 is de uitdraai van het geurverspreidingsmodel V-stacks vergunning opgenomen. Hieruit blijkt dat de geurbelasting op bijna alle woningen hoger is als toegestaan.

#### **4.2.2. Geurbelasting bij toepassing artikel 3, lid 4 Wgv**

Nu de geurbelasting in de vigerende situatie hoger is dan de norm dient de geurbelasting bepaald te worden na het toepassen van emissiebeperkende maatregelen. Deze emissie beperkende maatregelen zijn de volgende.

De stallen 1 tot en met 8 op de tekening behorende bij de vigerende vergunning Wet milieubeheer (nu stal 1 en 2) worden voorzien van twee combiwassystemen. De verandering bestaat dan uit het wijzigen van emissiepunten en het wijzigen van de geuremissie van de vleesvarkens zoals op de vigerende vergunning aangegeven. Per emissiepunt komen dan  $2170 \text{ vleesvarkens} / 2 = 1085 \text{ vleesvarkens} \times 6.9$  (factor bij combiwater voorkeursalternatief) =  $7486 \text{ OU}_E/\text{s}$ . De luchtsnelheid is hierbij gelijk gehouden aan de luchtsnelheid welke bij het voorkeursalternatief gehanteerd wordt.

Stal 12 op de tekening behorende bij de vigerende vergunning Wet milieubeheer (nu stal 4, gedeeltelijk) wordt voorzien van een combiwatersysteem. De verandering bestaat dan uit het wijzigen van het emissiepunt en het wijzigen van de geuremissie van de vleesvarkens zoals op de vigerende vergunning aangegeven. Het aantal  $\text{OU}_E/\text{s}$  wordt  $1000 \text{ vleesvarkens} \times 6.9 = 6900$ . Voor de luchtsnelheid geldt hetzelfde als bij de stallen 1 tot en met 8.

De stallen 13 tot en met 19 op de tekening behorende bij de vigerende vergunning Wet milieubeheer (nu stal 5) worden voorzien van een centraal afzuigsysteem. De verandering bestaat dan uit het wijzigen van het emissiepunt. De luchtsnelheid is hierbij gelijk gehouden aan de luchtsnelheid welke bij het voorkeursalternatief gehanteerd wordt.

De stallen 20 tot en met 23 op de tekening behorende bij de vigerende vergunning Wet milieubeheer (nu stal 6 en 7) blijven ongewijzigd en zijn als zodanig ook in de berekening opgenomen.

De overige stallen zijn niet meegenomen omdat de diersoort in de betreffende stallen wijzigt.

In bijlage 2 is de uitdraai van V-stacks opgenomen.

#### 4.2.3. Geurbelasting bij voorkeursalternatief

De toegestane geurbelasting wijzigt ten opzichte van de wettelijke norm nu gebruik wordt gemaakt van artikel 3 lid 4 Wgv. De volgende tabel geeft de toegestane geurbelasting. De maximale geurbelasting wordt hierbij bepaald door het gemiddelde van de geurbelasting bij de vigerende vergunning en bij toepassing van de emissiebeperkende maatregelen. Dit wordt per geurgevoelig object berekend, waarbij altijd de wettelijke norm, indien hoger dan berekend, toegepast mag worden.

adres geurgevoelig object	norm Wgv( $\text{OU}_e/\text{m}^3$ )	geurbelasting vigerende vergunning ( $\text{OU}_E/\text{m}^3$ )	geurbelasting bij toepassing emissiereducerende maatregelen ( $\text{OU}_E/\text{m}^3$ )	maximale geurbelasting aanvraag ( $\text{OU}_E/\text{m}^3$ )
Kalkhofseweg 34a	14	26.69	4.57	15.63
Kalkhofseweg 34	14	25.60	4.30	15.40
Klaasstokseweg 2	14	10.99	2.06	14.00
Graafseweg 4	14	22.51	5.61	14.06
Hapsebaan 29	14	31.24	7.00	19.12
Hapsebaan 27	14	19.05	3.84	14.00
Boskamp 11, Vianen	3	6.80	1.23	4.02

Tabel 9: Geurbelasting krachtens artikel 3, lid 4 Wgv

De werkelijke geurbelasting is in de volgende tabel vermeld.

adres geurgevoelig object	maximale geurbelasting aanvraag ( $\text{OU}_E/\text{m}^3$ )	werkelijke geurbelasting voorkeursalternatief ( $\text{OU}_E/\text{m}^3$ )
Kalkhofseweg 34a	15.63	12.96
Kalkhofseweg 34	15.40	12.32
Klaasstokseweg 2	14.00	6.42
Graafseweg 4	14.06	13.94
Hapsebaan 29	19.12	12.87
Hapsebaan 27	14.00	8.75
Boskamp 11, Vianen	4.02	3.05

Tabel 10: Geurbelasting voorkeursalternatief

Uit de tabel blijkt dat de geurbelasting bij de genomen uitgangspunten lager is dan de maximale geurbelasting. De uittreedsnelheid van de lucht bij de combiwassers is hierbij verhoogd tot 4 m/s.

In bijlage 3 is de uitdraai van V-stacks opgenomen

### 4.3. Natuur

In het MER wordt de invloed van emissie via bodem, lucht en water op gevoelige objecten als flora en fauna en ecosystemen beschreven. Toetsing vindt plaats aan de hand van de Flora- en Faunawet, Natuurbeschermingswet 1998 en Vogel- en Habitatrichtlijn, voor zover niet opgenomen in de Natuurbeschermingswet 1998.

### 4.4. Fijn stof

In het MER wordt een beschrijving gegeven van de stofemissie bij de diverse alternatieven. Op basis van de meest recente gegevens over fijn stof-emissie bij varkenshouderijen zal een kwantitatieve toets aan het Besluit luchtkwaliteit 2005 worden uitgevoerd.

In onderstaande tabellen is een beperkte emissietoets uitgevoerd. Hieruit blijkt dat de emissie van fijn stof afneemt in de gewenste situatie.

diercategorie <sup>29</sup>	aantal dieren	emissie g/dier/uur	% reductie door maatregel <sup>30</sup>	emissie g/uur
kraamzeugen	252	0.070662		17.807
kraamzeugen (luchtwasser)	130	0.007066	90	0.919
gespeende biggen (kunststof/stalen rooster)	1145	0.008400	50	9.618
gespeende biggen (luchtwasser)	4500	0.001680	90	7.560
guste/dragende zeugen	574	0.026400		15.154
guste/dragende zeugen (luchtwasser)	612	0.002640	90	1.616
dekberen	9	0.007066	90	0.064
vleesvarkens	3286	0.034800		114.353
<b>totale emissie in kg/uur</b>				<b>0.167</b>
<b>totale emissie in kg/s</b>				<b>0.0004641</b>

*Figuur 13: Emissie fijn stof vigerende situatie*

<sup>29</sup> Bron: berekeningsmethode voor de emissie van fijn stof vanuit de landbouw, W.J. Chardon en K.W. van der Hoek, Alterra-rapport 682

<sup>30</sup> bron data: opties voor reductie van fijn stof emissie uit veehouderij, A.J.A. Aamink en K.W. van der Hoek, rapport 289

diercategorie	aantal dieren	emissie g/dier/uur	% reductie door maatregel	emissie g/uur
vleesvarkens (luchtwater)	7708	0.003480	90	26.824
guste/dragende zeugen	785	0.026400	0	20.724
opfokzeugen	80	0.034800	0	2.784
kraamzeugen	252	0.070662	0	17.807
gespeende big (kunststof/stalen rooster)	2976	0.008400	50	24.998
<b>totale emissie in kg/uur</b>				<b>0.093</b>
<b>totale emissie in kg/s</b>				<b>0.0002587</b>

*Figuur 14: Emissie fijn stof voorkeursalternatief*

## 4.5. Bodem en water

Beschreven zal worden op welke wijze verontreinigende stoffen in bodem, grondwater en oppervlaktewater kunnen komen. Ook wordt aangegeven hoe dit voorkomen gaat worden. Hierbij wordt onder andere ingegaan op de opslag en afvoer van dierlijke mest en de opslag van milieugevaarlijke stoffen. Ook het waterverbruik wordt opgenomen in het MER.

## 4.6. Energie

In het MER wordt aandacht besteed aan het energieverbruik bij de verschillende alternatieven. Dit geldt zowel voor elektriciteit als brandstoffen voor verwarming.

## 4.7. Geluid/verkeer

De factoren die een bijdrage leveren aan de geluidsproductie zijn: ventilatoren, motoren ten behoeve van de voederinstallaties en het verpompen van mest en de transportbewegingen van en naar de inrichting ten behoeve van de afvoer van mest, aanvoer van voeders en het laden en lossen van dieren. Om de eventuele geluidshinder zoveel mogelijk te beperken wordt er in de bedrijfsvoering rekening mee gehouden dat de transportbewegingen zoveel mogelijk in de dagperiode plaatsvinden. Alle geluidsbronnen van het bedrijf zullen zoveel mogelijk afgeschermd worden waardoor het brongeluid direct gedempt wordt.

Indirecte hinder, welke niet rechtstreeks voortvloeit uit de inrichting, maar wel kan worden toegeschreven aan de aanwezigheid van de inrichting, is aan de orde. Het (vracht)verkeer van en naar de inrichting is gezien de bedrijfsvoering en het aantal transportbewegingen voor woningen in de omgeving, herkenbaar als afkomstig vanuit de inrichting. Een

akoestisch onderzoek zal deel uitmaken van de aanvraag om een vergunning Wet milieubeheer en het MER.



## **5. Conclusie**

Op grond van het Besluit milieu-effectrapportage 1994 is beschreven welke aspecten beoordeeld gaan worden in het MER. Centraal staat hierbij de vraag of en in welke mate de uitbreiding gevolgen heeft voor het milieu.

Op basis van de onderhavige MER startnotitie ingevolge artikel 7.4. van de Wet milieubeheer, inzake de geplande uitbreiding van de varkenshouderij gelegen aan de Hapsebaan 33 te Cuijk, kan worden geconcludeerd dat een MER als bedoeld in artikel 7.2 van de Wet milieubeheer vereist is.

Vastgesteld is dat in totaliteit gezien de door het bedrijf veroorzaakte milieubelasting toe kan nemen, maar in het kader van de vigerende wetgeving, vergunningverlening tot de mogelijkheden behoort. De effecten die de bouw van de stallen op de directe omgeving hebben zijn inpasbaar en acceptabel.

Keldonk (gemeente Veghel), 9 augustus 2007

voor akkoord:

ing. M.J.P. van Lieshout  
Drieweg Advies BV  
adviseur

de heer R. Kroesbergen  
initiatiefnemer

**Bijlage 1: Uitdraai V-stacks vigerende vergunning Wet milieubeheer**

**Bijlage 2: Uitdraai V-stacks bij toepassing artikel 3, lid 4**

**Wgv**

## **Bijlage 3: Uitdraai V-stacks bij voorkeursalternatief**

## **Bijlage 4: Tekeningen**