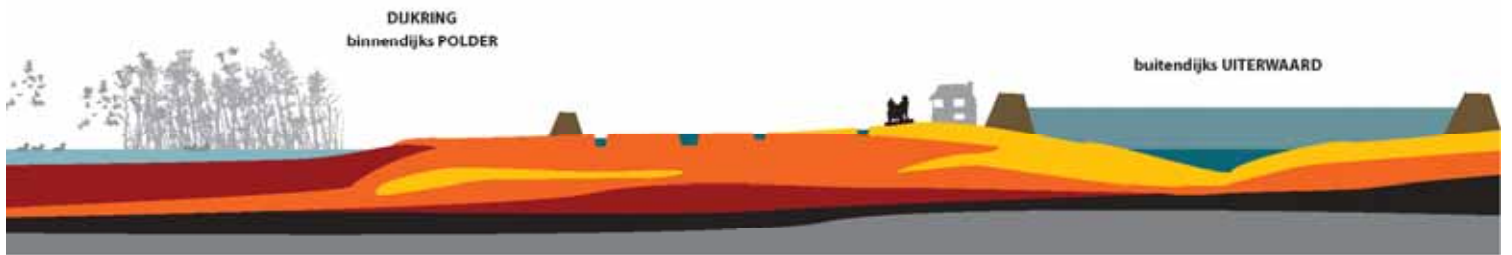
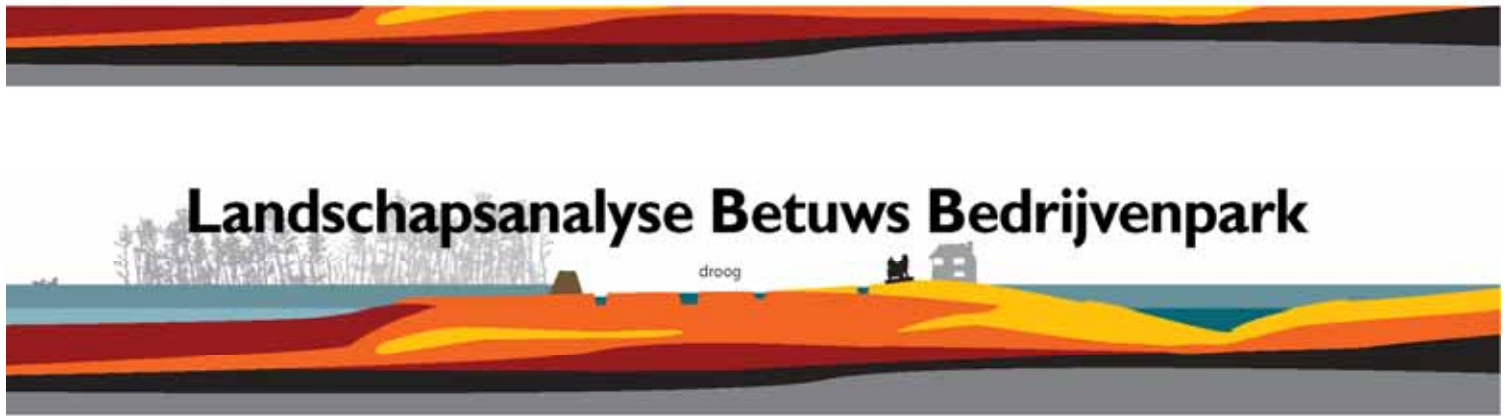


Landschapsanalyse Betuws Bedrijvenpark



Inhoudsopgave

Inleiding

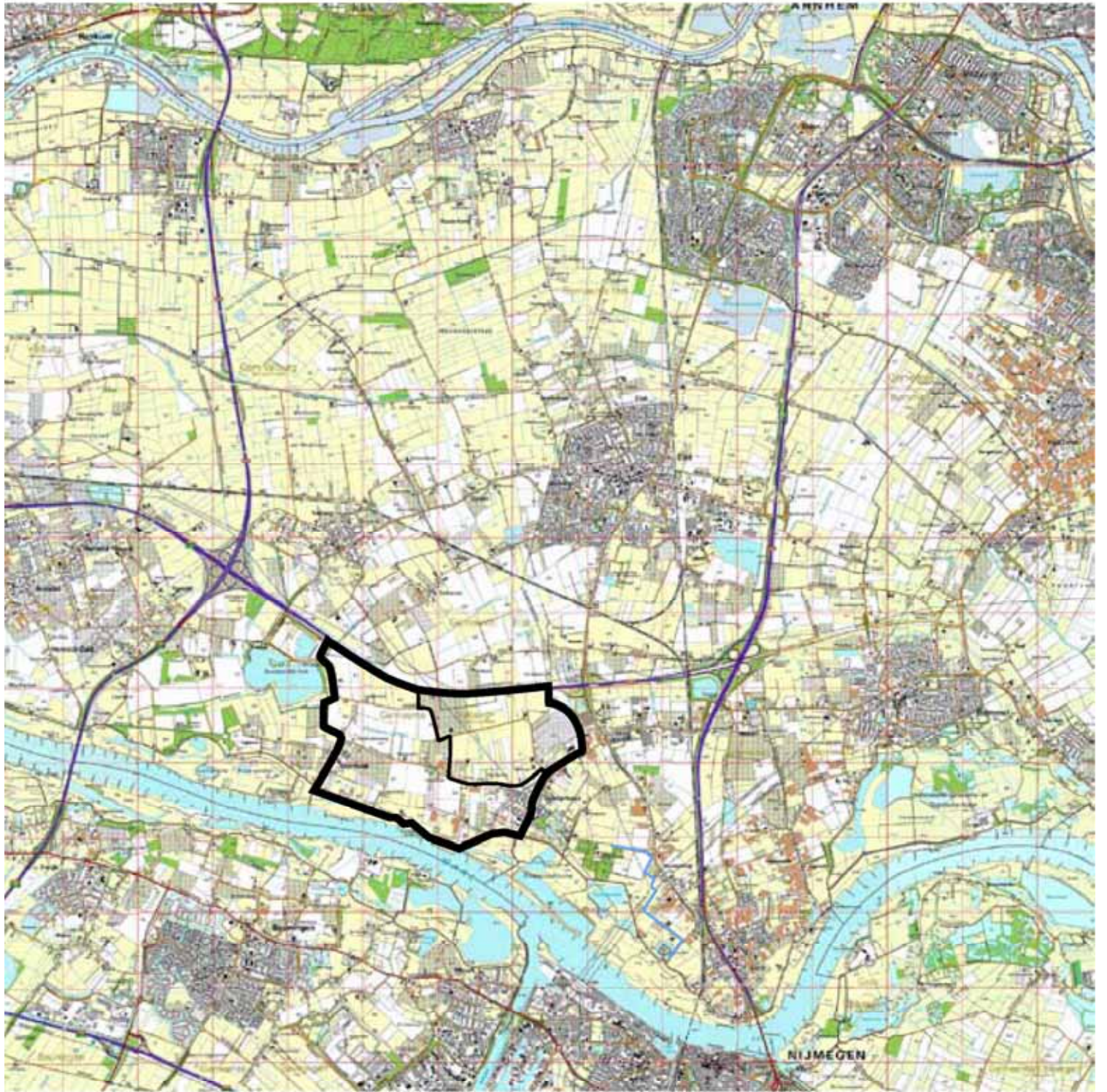
1	Ontstaansgeschiedenis landschap	14
2	Ruimtelijke verschijningsvorm	34
3	Kansen en aanbevelingen landschap	62
4	Kansen en aanbevelingen cultuurhistorie	82

Bronnen / literatuurlijst

Inleiding

In de Betuwe, ten noordwesten van Nijmegen ligt een landelijk gebied dat wordt begrensd door de Waaldijk aan de zuidzijde, de A15 aan de noordzijde, de Griftdijk aan de oostkant en landgoed Loenen / strandpark Slijk-Ewijk in het westen. De kernen Oosterhout en Slijk-Ewijk maken onderdeel uit van dit gebied, dat is gelegen in de gemeente Overbetuwe. Hier zullen in de toekomst het Betuws Bedrijven Park en het landschap rondom de Danenberg in samenhang ontwikkeld worden. Dit rapport omvat een landschapsanalyse van het plangebied en de directe omgeving, die als basis kan dienen bij de uitwerking in een landschapsvisie voor de Danenberg e.o. en een stedenbouwkundig plan voor het Betuws Bedrijven Park. Nadrukkelijk is de bestaande situatie het uitgangspunt en zijn eventuele toekomstige ontwikkelingen alleen opgenomen, indien er een onmiskenbare relatie en relevantie is met de ontwikkeling 'Betuws Bedrijvenpark / Danenberg'. Waterhuishoudkundige, ecologische en archeologische aspecten zijn niet meegenomen in deze analyse, omdat hiervoor aparte onderzoeken zijn opgestart. Het recreatieve aspect komt wel aan de orde, vooral in de vorm van kansen en aanbevelingen voor de toekomst.

Allereerst zal ingegaan worden op de ontstaansgeschiedenis van het landschap. Dan volgt een beschrijving van de ruimtelijke verschijningsvorm aan de hand van de landschappelijke karakteristiek en de cultuurhistorische kwaliteiten. De laatste twee hoofdstukken gaan in op de kansen om de landschappelijke en cultuurhistorische kwaliteiten te versterken en herkenbaar te maken in relatie tot de toekomstige ontwikkelingen en dienen als aanknopingspunten bij het ontwerp.



KOMMEN





STROOMRUGGEN





STROOMRUGGEN





UITERWAARDEN



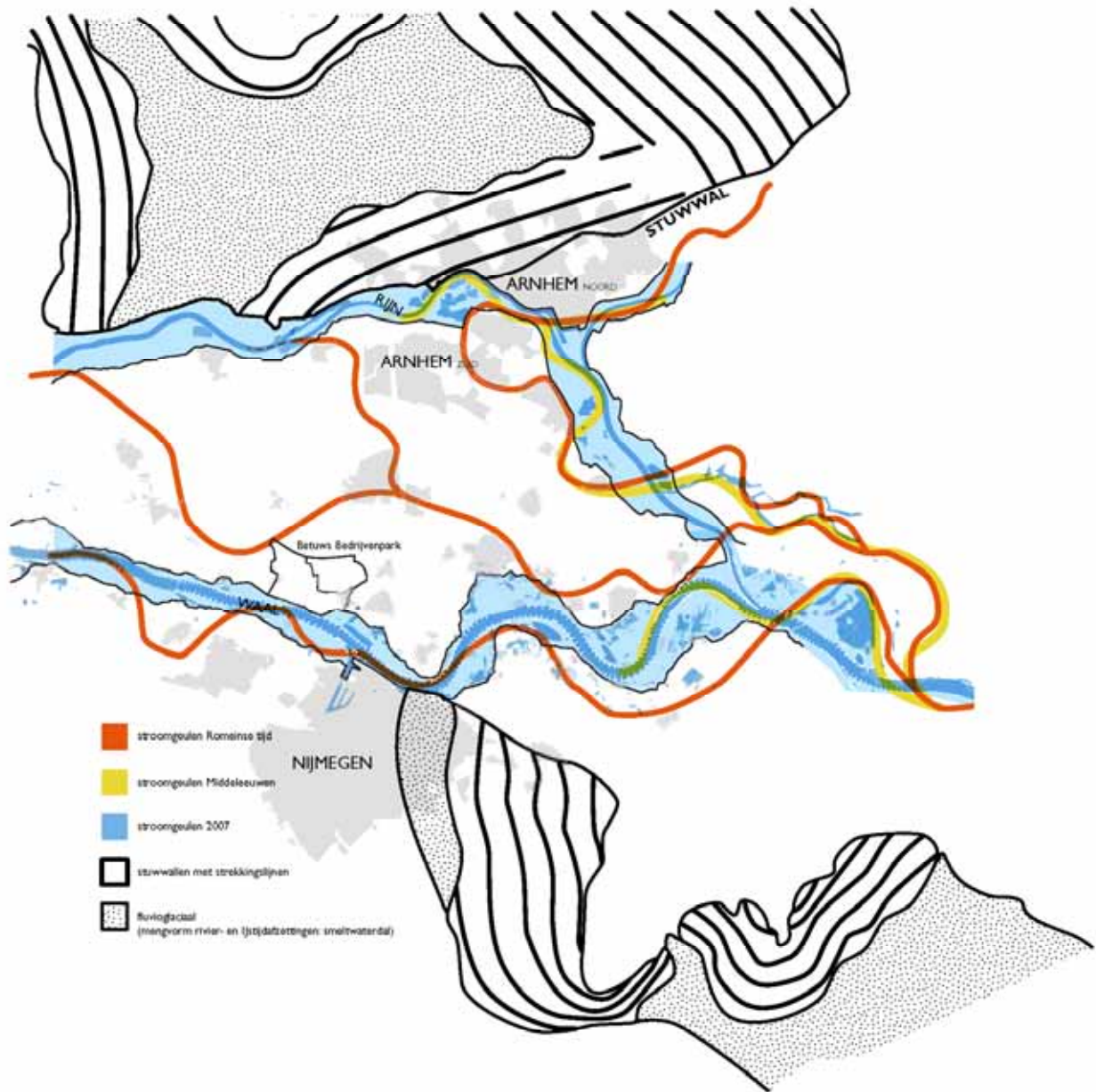


I Ontstaansgeschiedenis

I.1 Ondergrond

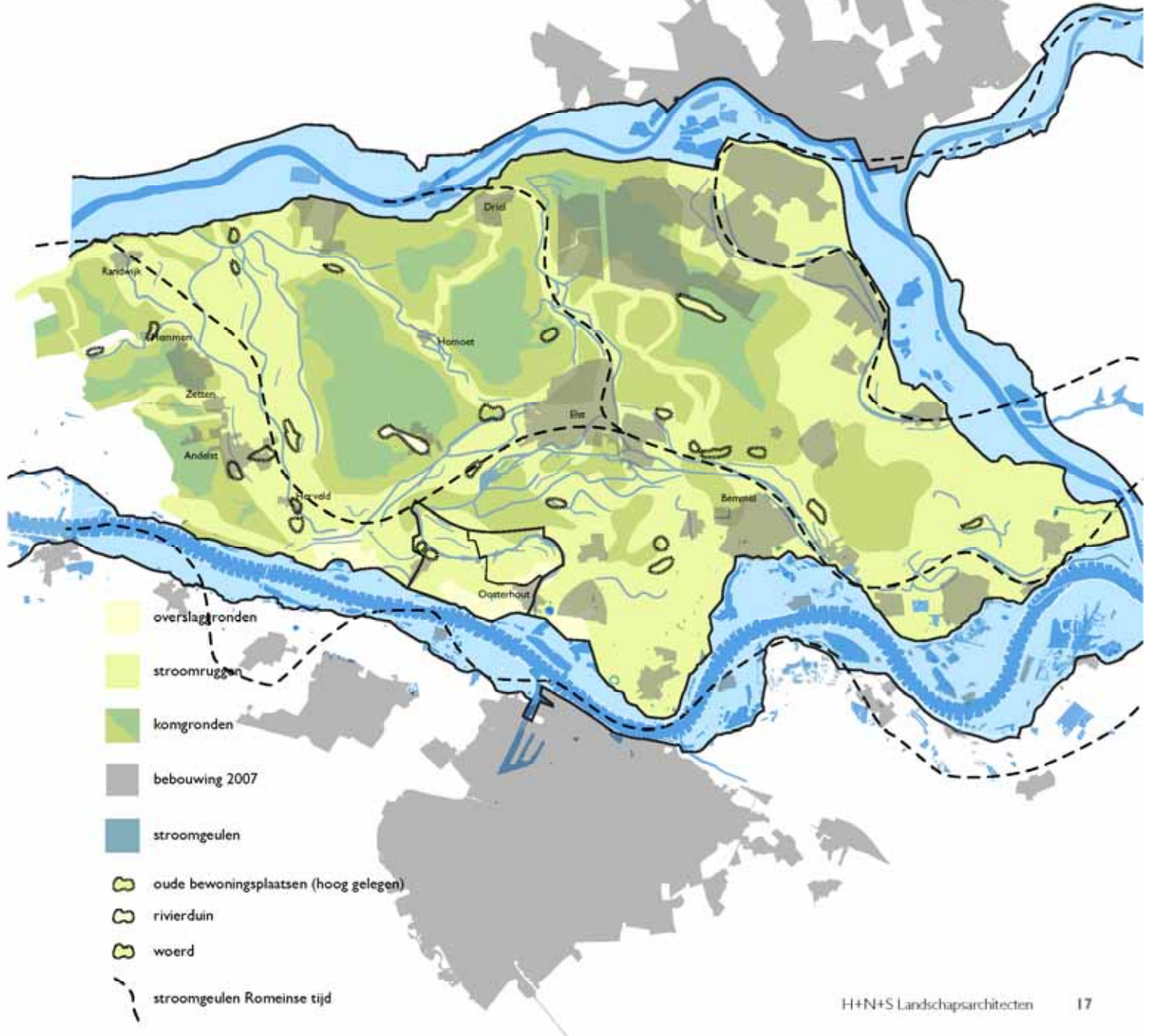
De Betuwe lag van oorsprong tussen de door de IJstijden gevormde stuwwallen van de Veluwe en de Utrechtse heuvelrug aan de noordzijde, en het Brabantse dekzandgebied aan de zuidzijde. De Rijn stroomde oostelijk om de stuwwal van Nijmegen heen, de Waal boog ten zuiden van deze stuwwal af in westelijke richting. Het gebied was in feite een grote (nog onbedijkte) delta, waarin de rivieren vrij spel hadden en regelmatig hun loop verlegden. Zo vormde zich uiteindelijk het brede 'oerstromdal' van Rijn en Waal, waar de Betuwe deel van uitmaakt.

Middenin het komgrondenlandschap ligt een natuurlijke verhoging, een rivierduin, waarop het oude dorpscentrum van Valburg is gebouwd. Rivierduinen zijn ontstaan door windafzettingen tijdens de laatste ijstijd, het Weichselien. Enorme hoeveelheden zand zijn gedurende deze periode uit de drooggevallen rivierbeddingen getransporteerd door de wind en opgewaaid tot duinen. Lager gelegen gebieden vulden zich na afloop van het Weichselien weer met riviersedimenten, klei. Op sommige plekken steken deze rivierduinen nog boven dit kleipakket uit. Op deze pleistocene rivieropduikingen na is het gehele binnendijkse landschap van de gemeente Overbetuwe ontstaan in het Holoceen.



Het gebied van het 'oerstroombdal' wordt voornamelijk gekenmerkt door het bijzondere patroon van oeverwallen en komgebieden. De oeverwallen ontstonden op de oevers van de rivieren (stroomgeulen) waarop de grovere zand- en kiezeldeeltjes bezonken. Gebundelde oeverwallen vormden zich langzamerhand tot stroomruggen, die herkenbaar zijn als langgerekte hoger gelegen zones in het landschap. Binnen de gemeente Overbetuwe zijn drie noord-zuid-gerichte stroomruggen; Oosterhout-Elst-Driel / Herveld-Andelst-Zetten-Hemmen-Randwijk / Homoet en een stroomrug in oost-westelijke richting; Bemmel-Elst-Herveld. De stroomruggen waren door hun hoge ligging bij uitstek geschikt voor bewoning en landbouw.

De komgebieden zijn de van oudsher laaggelegen en natte gebieden die overstromingsgevoelig zijn en zich vóór de bedijkingen kenmerkten als ontoegankelijke moerasgebieden. Bij hoog water en onder rustige omstandigheden zetten zich hier de kleinste riviersedimenten af zoals de fijnste kleideeltjes. Op deze momenten waren de kommen afvoerloze putten, waar het water maanden kon blijven staan. Doordat de rivieren hun loop continu verlegden en door de zandige oeverwallen heen braken is zand op klei en klei op zand terecht gekomen. Kenmerkend voor dit meer bovenstroomse gedeelte van het rivierengebied zijn de relatief grote en vlakke oeverwallen en kleine komgebieden. Dit maakte een groter gebied geschikt voor ontginning dan het benedenstroomse rivierengebied waar de oeverwallen smal zijn en de vestigingsonvriendelijke kommen zeer uitgestrekt.



1.2 Bedijkingen

Een ingrijpende verandering in het rivierengebied is de grootschalige bedijking die het in de loop van de 12e en 13e eeuw mogelijk maakte om ook relatief lage delen van de Betuwe, met name de komgronden, te ontginnen. Aanvankelijk werden slechts kaden en tamelijk primitieve, lage dijken opgeworpen, die in de loop van de tijd geleidelijk opgehoogd en versterkt werden. Door het aaneengroeien van deze dijken rond het begin van de 14e eeuw ontstonden dijkringen (gesloten dijken). Tussen de 12e en 14e eeuw zijn de uiterwaarden langs de rivier gevormd, een stelsel van kaden en dijken leidde de Waal in een vast stroompatroon. Tussen de dijken heeft de rivier meerdere keren zijn loop verlegd. Doordat het stroomprofiel vaak veranderde, ontstonden nieuwe geulen en strangen. Naast de kleiige strangen liggen smalle langgerekte oeverwallen van zand. Dijkdoorbraken zijn op hun beurt verantwoordelijk voor diepe kolken: metersdiepe gaten uitgesleten door de kracht van het water, dat zich door het gat in de dijk perste. Deze processen hebben het gebied tussen de dijken getransformeerd tot een geaccidenteerd terrein, bestaand uit diepe gaten, nevengeulen en langgerekte, smalle oeverwallen.

In het plangebied ligt nog een oude strang ter hoogte van de Waalbrug (A50) en landgoed Loenen. Noordelijk van deze oude strang ligt de kolk de Zwarte Kuil (Loenen). Landgoed Loenen ligt op het zand, dat tijdens de dijkdoorbraak door de kracht van het kolkende water metersdiep is uitgespoeld en op kleine afstand van de doorbraak, waar de stroomsnelheid van het water lager was, weer is neergeslagen.

Andere kolken van west naar oost zijn:

de Grote Kolk in Loenen, ontstaan na een dijkdoorbraak in 1644, waarna een groot deel van de Betuwe overstroomde (het zand en grind dat het Waalwater meenam, deed stukken vruchtbaar land achter de dijk veranderen in onvruchtbare woestijnen). De Zandkolk in Oosterhout, die is ontstaan na een dijkdoorbraak in 1820. Tijdens hoog water is ter hoogte van Oosterhout een complex van wielen met elkaar verbonden middels een vroegere Waalloop, een strang. De Verburgtskolk in Oosterhout, ontstaan na een doorbraak in 1682. Deze kolk kwam tot zijn voorlopige eindvorm, nadat in de winter van 1820 de dijken het wederom begaven en de kracht van het water een nieuwe kolk creëerde, die met het buitenwiel van 1682 (naderhand weer buitengedijkt) vanaf toen tezamen de Verburgtskolk vormt. Een deel van Oosterhout werd opgeofferd voor de nieuwe dijk, die verder landinwaarts verschoof. De wielen kwamen buitendijks te liggen. Wolfsgat, Waaiensteinkolk in Oosterhout en de Kolk van Braam in Lent, respectievelijk in 1573, 1651 en 1658 ontstaan, werden in 1809 door de bouw van een voor die tijd ongekend grote dijk buitengedijkt. In januari 1809 waren de dijk bij Huis Waaienstein (ten westen van Huis Oosterhout) en een dijk wat verderop bij Loenen niet bestand tegen het hoge water en het kruierende ijs, waarna de Betuwe, de Tielerwaard en de landen van Buren en Culemborg onder water kwamen te staan. Naast de wielen is het bos van Huis Oosterhout ook nog een duidelijk zichtbaar relict van de dijkdoorbraken uit het verleden, omdat dit aangeplant werd op de zandige ondergrond, die afgezet werd na de doorbraak.

[zandheuvel in sterrebos Oosterhout >](#)

[geschiedenis zandheuvel en sterrebos in Oosterhout >](#)



STRIJD TEGEN HET WATER Zandheuvel en sterrebos in Oosterhout:

Pad naar een heuvel van zand, afkomstig uit nabije kolken. Boergaans woelde het water in een doorbraakkolk massa's zand en grind op. Die grondmassa's werden daarna uitgespreid over de akkers en weiden in de buurt. Grote lappen landbouwgrond werden zo omgetoverd tot onvruchtbare woestijntjes.

Om het land weer vruchtbaar te maken, groeven de boeren die overslaggrond soms af. De grond werd dan elders opeengehoopt. Op deze wijze verrees in Oosterhout een heuvel van zand. Rond 1862 schijnt die zandberg te hebben gefungeerd als vloedheuvel, een wijkplaats in geval van watersnood.

Later, na 1892, werd aan de Oosterhoutse heuvel nog een smaakvolle bestemming gegeven. En wel door de bezitters van het buitengoed Oosterhout: Mr Hendrik Johan Herman, baron van Boetzelaer, en zijn echtgenote, Margaretha Laurentia de Ceaufort. Zij zorgden erveer dat de zandberg het hart werd van een lusterrijk sterrebos. Dit bos werd doorsneden door kaarsrechte laantjes, die straalsgewijze van de zandheuvel uitgingen. Bovenop de heuvel liet men een theezitje aanbrengen.

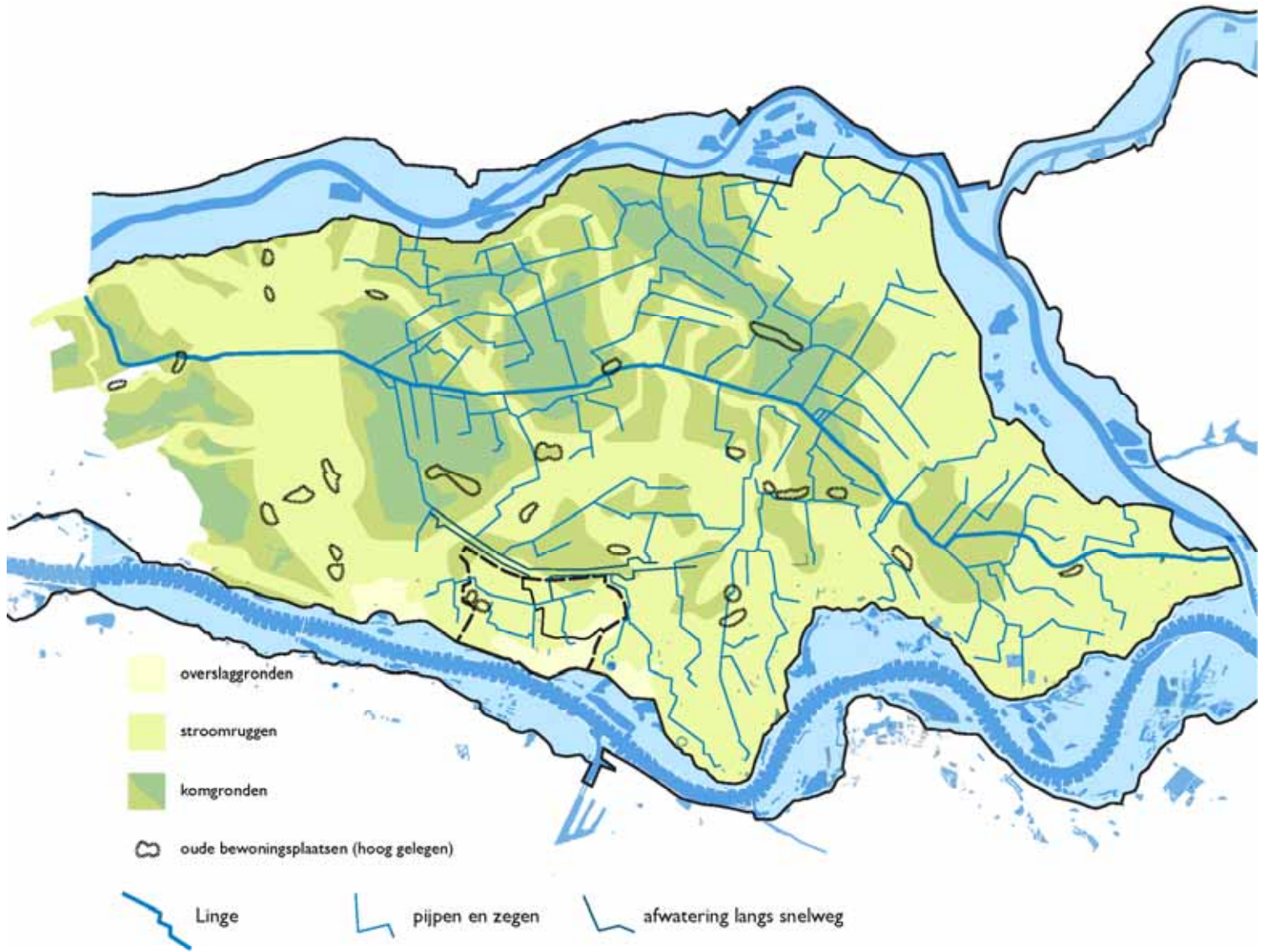
Vanaf de twaalfde eeuw is het dijkstelsel gegroeid tot wat het nu is. Geleidelijk aan werd het primitieve stelsel van lage dijken en kaden verhoogd en verstevigd. Na elke doorbraak werd een nieuwe dijk gebouwd en met het ontwikkelen van de techniek werden de dijken op een steeds planmatiger manier gereconstrueerd. De dijk tussen Lent en Slijk-Ewijk dankt zijn hoekige verloop aan de talrijke dijkdoorbraken, die het gebied in het verleden geteisterd hebben. (bron: Recepten voor een luisterrijk wielenland, Stichting Landschapsbeheer Gelderland, 2006)

Verburgtskolk in Oosterhout >
(uit: Recepten voor een luisterrijk wielenland)
bos landgoed Loenen op zandige overslaggrond



Om de komgronden te ontginnen was, naast de aanleg van dijken, ook een betere ontwatering nodig van deze gebieden. In 1244 werd daarom de Boven-Linge gegraven die ten westen van Tiel aansloot op de natuurlijke loop van het riviertje de Linge. Hierdoor konden de komgebieden niet alleen als hooi- en weiland in gebruik worden genomen, maar werden ze ook toegankelijk gemaakt. Een stelsel van waterlopen, in deze omgeving zegen, pijpen en graven genoemd, sloot aan op de Linge en zorgde voor een goede waterafvoer in de rest van het gebied (komgebieden en lagere stroomruggen). Door de aanleg van de A15, aan de noordkant van het plangebied, werd een aantal waterlopen onderbroken en is het afwateringssysteem aangepast. De parallel aan de snelweg lopende watergangen maken hier onderdeel van uit.

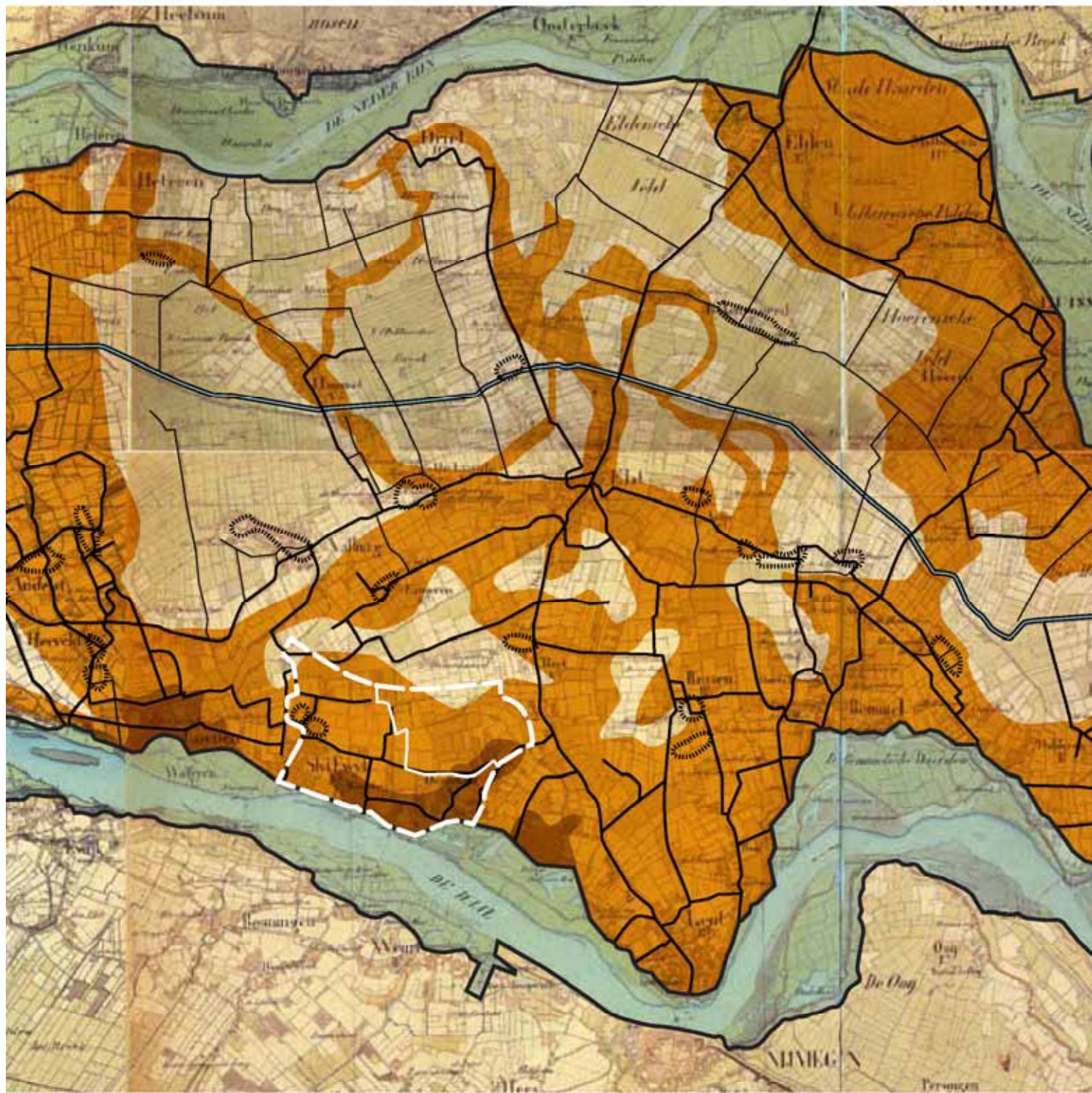
De inpolderingen hebben tot gevolg gehad dat de komgebieden in de loop van de tijd door de ontwatering lager zijn komen te liggen. De voormalige zandige stroomruggen zijn op dezelfde hoogte blijven liggen, terwijl de uiterwaarden door het riviersediment, dat voortaan in de (meestal) smalle stroken tussen de dijken moest worden afgezet, juist zijn opgehoogd.



1.3 Occupatie

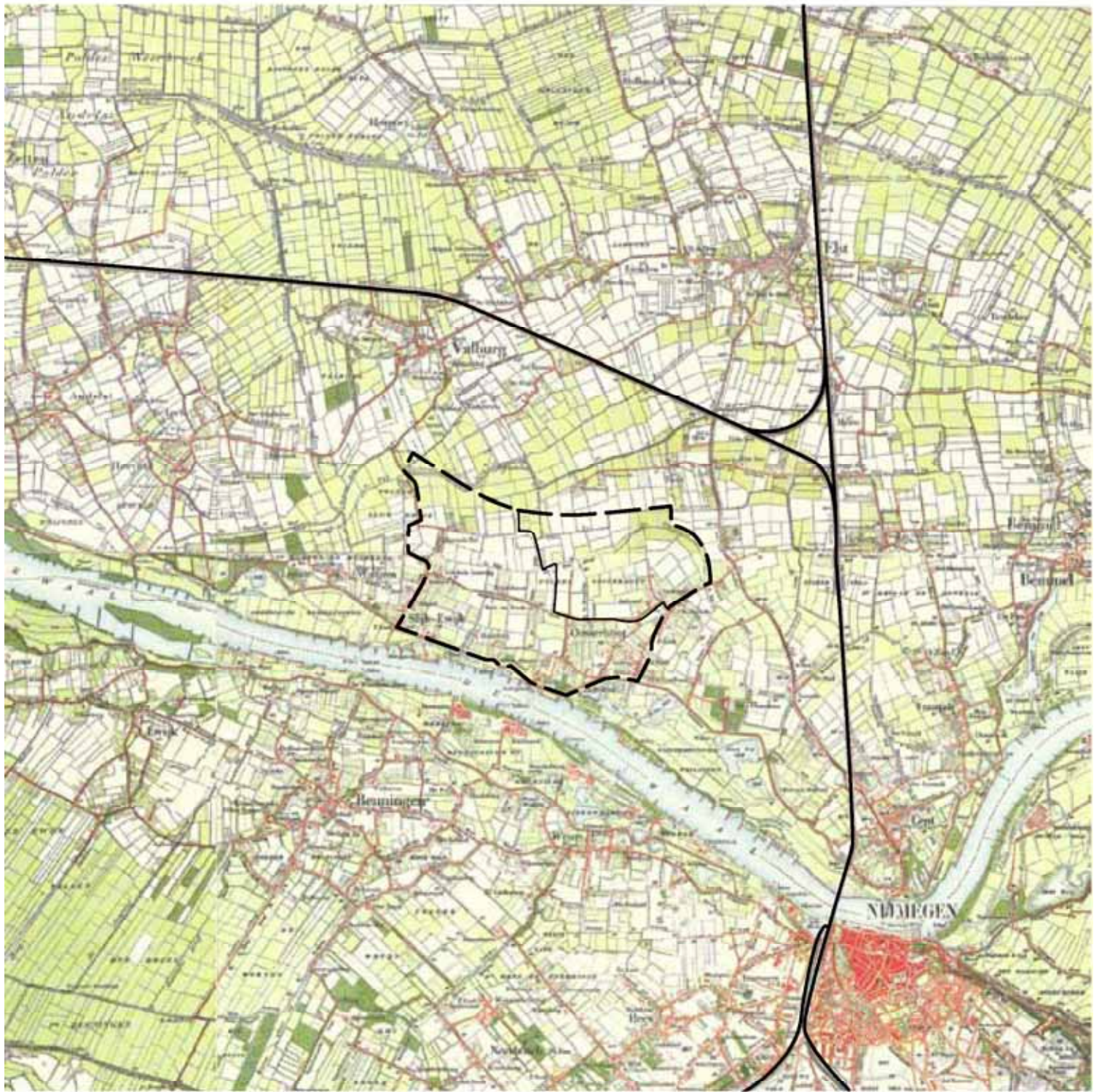
Zowel de oeverwallen als de zandige meanderafzettingen van de rivier en de rivierduinen waren geschikte vestigingslocaties door de relatief hoge ligging, de nabijheid van de rivier (transportroutes en voedselbronnen) en de geschiktheid van de bodem voor akkerbouw. Tijdens de Romeinse occupatie vanaf de 1e eeuw voor Chr., die overigens zeer beperkt was, liepen ook de wegen voornamelijk over de oeverwallen langs de toen nog noord-zuid stromende geulen tussen Oosterhout-Elst-Driel en Herveld-Andelst-Zetten-Hemmen-Randwijk. De stroomgeulen vormden de belangrijkste transportbundels naar de noordelijke verdedigingslinie langs de Rijn. Dorpen, boerderijen en verbindingswegen bevonden zich dus op de stroomruggen, waarvan de gronden in gebruik waren als bouwland en boomgaard. Ook waren een aantal kastelen en buitenplaatsen gelegen op de oeverwal. Op verschillende plaatsen hoogden de bewoners hun woonplaatsen nog op; hetzij opzettelijk, hetzij door het jarenlang achterlaten van landbouw- en huisafval. Enkele van deze woongronden of woerden dateren uit de Prehistorie, maar de meeste zijn van Romeinse ouderdom en zijn vaak ook in de Middeleeuwen bewoond geweest. In sommige gevallen zijn de woerden nog goed te herkennen in het landschap.

Vanaf de Middeleeuwen waren er een aantal kastelen en buitenplaatsen gelegen op de oeverwal. Veel van de huidige dorpen hebben hun oorsprong in de Karolingische tijd en de periode daarna (achtste eeuw tot circa 1100). Ze ontstonden langs wegen of op punten waar wegen samenkwamen. De verkavelingstructuur van het landelijk gebied dateert uit de Middeleeuwen en hangt samen met



de agrarische ontginningen uit die periode. De stroomruggen vormden de basis voor deze ontginning, waardoor een strokenverkaveling ontstond die haaks op de stroomruggen lag. De smalle percelen werden gescheiden door watergangen en vaak door heggen.

Akkerbouw was in de 17e en 18e eeuw de voornaamste bron van inkomsten. Akkerbouw en veeteelt vonden plaats op de hogere (en daardoor drogere) stroomruggen. In de 19e eeuw kwam de fruitteelt op. Kleine boomgaarden lagen tot 1880 vrijwel uitsluitend rondom de dorpen en soms op de kalkrijke stroomruggen. Rond 1880 werden de bouwlanden geleidelijk omgezet in boomgaarden, zodat ook op de kalkloze of kalkarme stroomruggronden boomgaarden ontstonden. De komgronden waren, evenals de eeuwen daarvoor, vooral in gebruik als hooi- en weiland. In deze periode bleken de kleiige uiterwaarden toevallig zeer geschikt als grondstof voor baksteenfabricage. Langs de rivier ontstonden verschillende steenfabrieken waardoor in de loop der eeuwen een groot deel van de uiterwaarden geheel of gedeeltelijk is afgegraven. In de omgeving van het plangebied was dit vooral het geval aan de zuidzijde van de Waal. Ook de infrastructuur is sinds 1850 veranderd. Tot die tijd hadden de doorgaande dijken gefungeerd als hoofdtransportroutes, maar vanaf dit moment werden de bestaande wegen verhard en werden de spoorverbinding tussen Arnhem en Nijmegen (1879) en de Betuwe-spoorlijn (1882) werden aangelegd. Dit heeft echter in de Betuwe niet geleid tot een industrialisatiegolf, zoals in andere delen van Nederland, omdat het gebied door de rivieren omsloten was en dus zeer geïsoleerd bleef.





oerstroomdal



Romeinse Tijd tot vroege Middeleeuwen

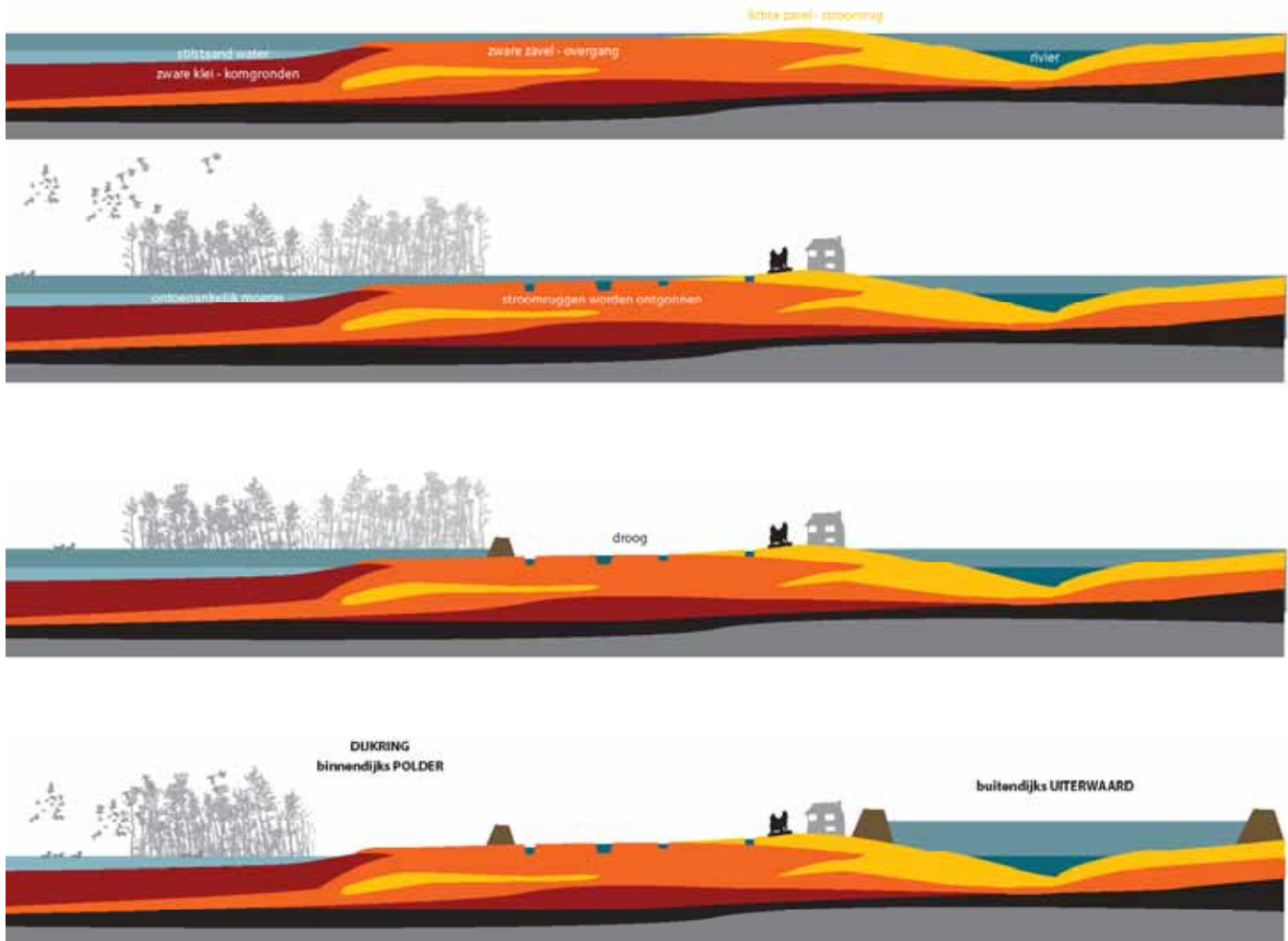


achtste eeuw tot ±1200 (Karolingische Tijd)

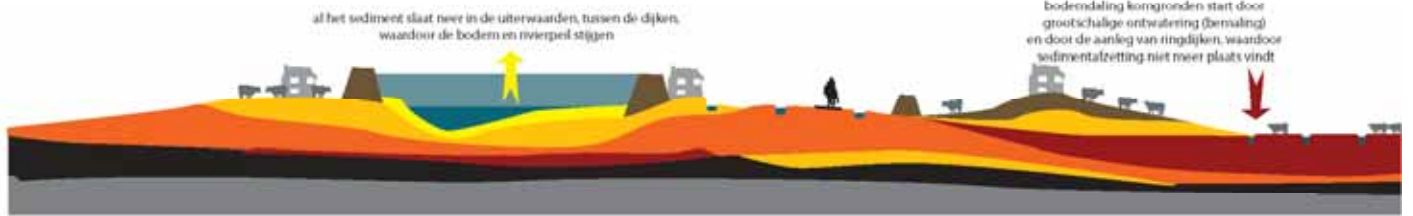


na ±1200

Landschapsanalyse Betuws Bedrijven Park - *Ontstaansgeschiedenis Landschap*



Landschapsanalyse Betuws Bedrijven Park - *Ontstaansgeschiedenis Landschap*



1600



1900



2000



2 Ruimtelijke verschijningsvorm

2.1 Landschappelijke karakteristiek

Uniek voor Europa is de combinatie van twee stuwwalcomplexen met het stroomgebied van de Rijn en de Maas en de zijrivieren de IJssel, de Nederrijn, het Pannerdens kanaal, de Linge en de Waal. De hoge, deels beboste stuwwallen en het lage riviereengebied hebben ieder hun eigen beleving en bieden fantastische vergezichten. Door de verschillen in de ondergrond en de menselijke aanwezigheid zijn in het riviereengebied drie hoofdlandschapstypen ontstaan: het oeverwallenlandschap, het komgrondenlandschap en het uiterwaardenlandschap met de rivier. De open ruimte van de rivieren en uiterwaarden staat in groot contrast met de rijk geschakeerde oeverwallen, die door de tijd heen een langzame maar gestage ontwikkeling hebben doorgemaakt. De meeste kommen hebben hun karakteristieke openheid grotendeels behouden.

Hieronder volgt per landschapstype een omschrijving van de belangrijkste ruimtelijke veranderingen, die vooral na de 2e Wereldoorlog plaatsvonden. De oeverwallen zijn uitgebreider omschreven dan uiterwaarden en komen, omdat de grootste veranderingen hier plaatsvonden, maar ook omdat het plangebied grotendeels binnen dit landschapstype valt. Grotere, autonome ontwikkelingen van meer recente datum worden algemeen (niet per landschapstype) beschreven, omdat ze de landschapstypen overstijgen en er vaak geen relatie meer is met het onderliggende landschappelijke patroon.

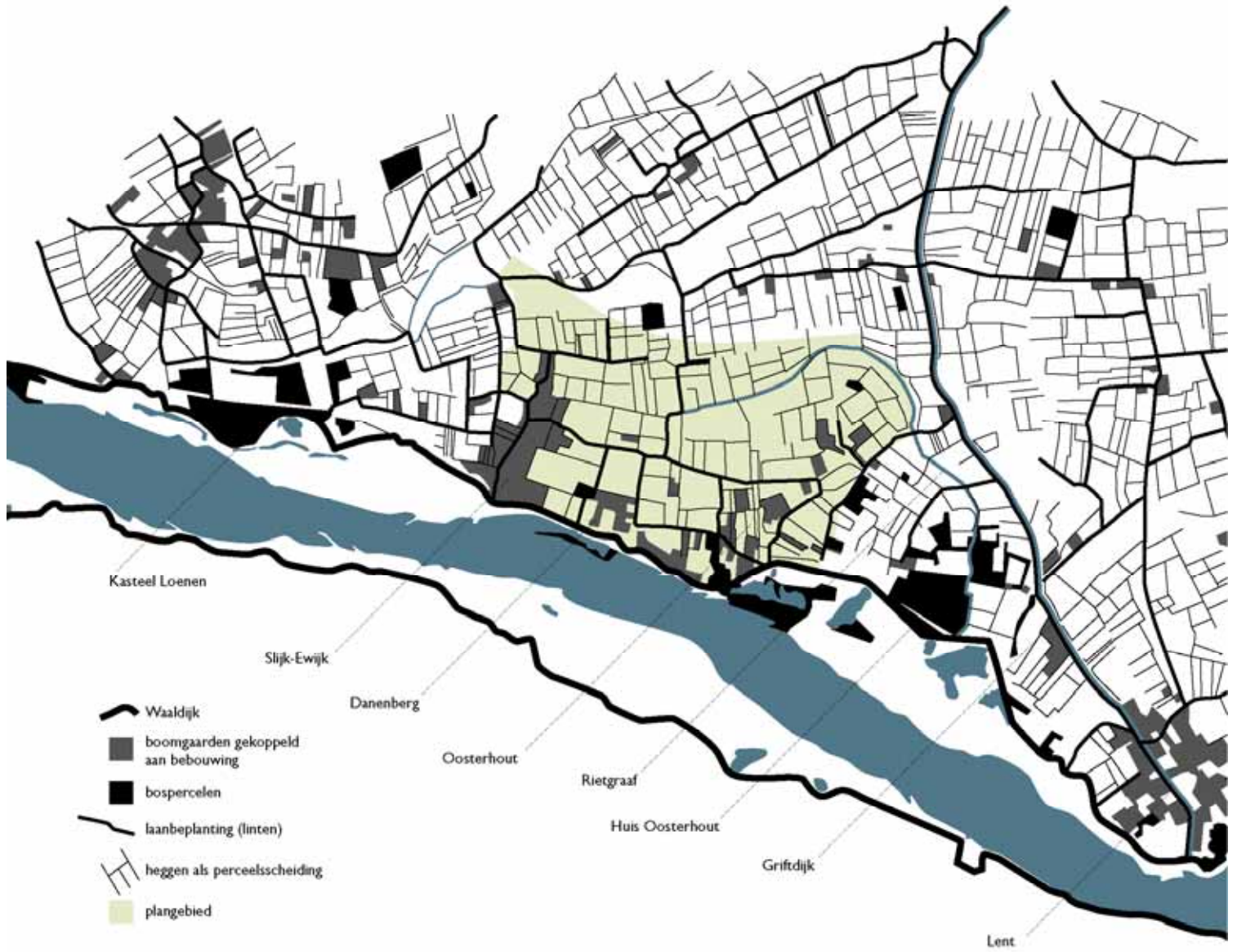
uiterwaardenpark Meinerswijk, met op de achtergrond de stuwwal >
zicht vanaf de Grebbergen bij Rhenen >



Oeverwallen

Het oeverwallengebied kende een onderscheid in hogere en lagere stroomruggen en oude stroomgeulen. Aanvankelijk waren de agrarische activiteiten en bewoning geconcentreerd op de hogere stroomruggen en woerden. Deze gronden waren geschikt voor bouwland, fruit- en boomteelt. De verkaveling was onregelmatig en ook de wegen en paden volgden deze afwisselende richtingen. Op deze delen was een kleinschalig en afwisselend coulisselandschap aanwezig, o.a. door de vele heggen die als perceelsscheiding dienden, de boombeplanting langs de wegen en de vele boomgaarden. Lagere stroomruggen en oude stroomgeulen werden vooral gebruikt als hooi- en weiland en hadden een iets opener karakter.

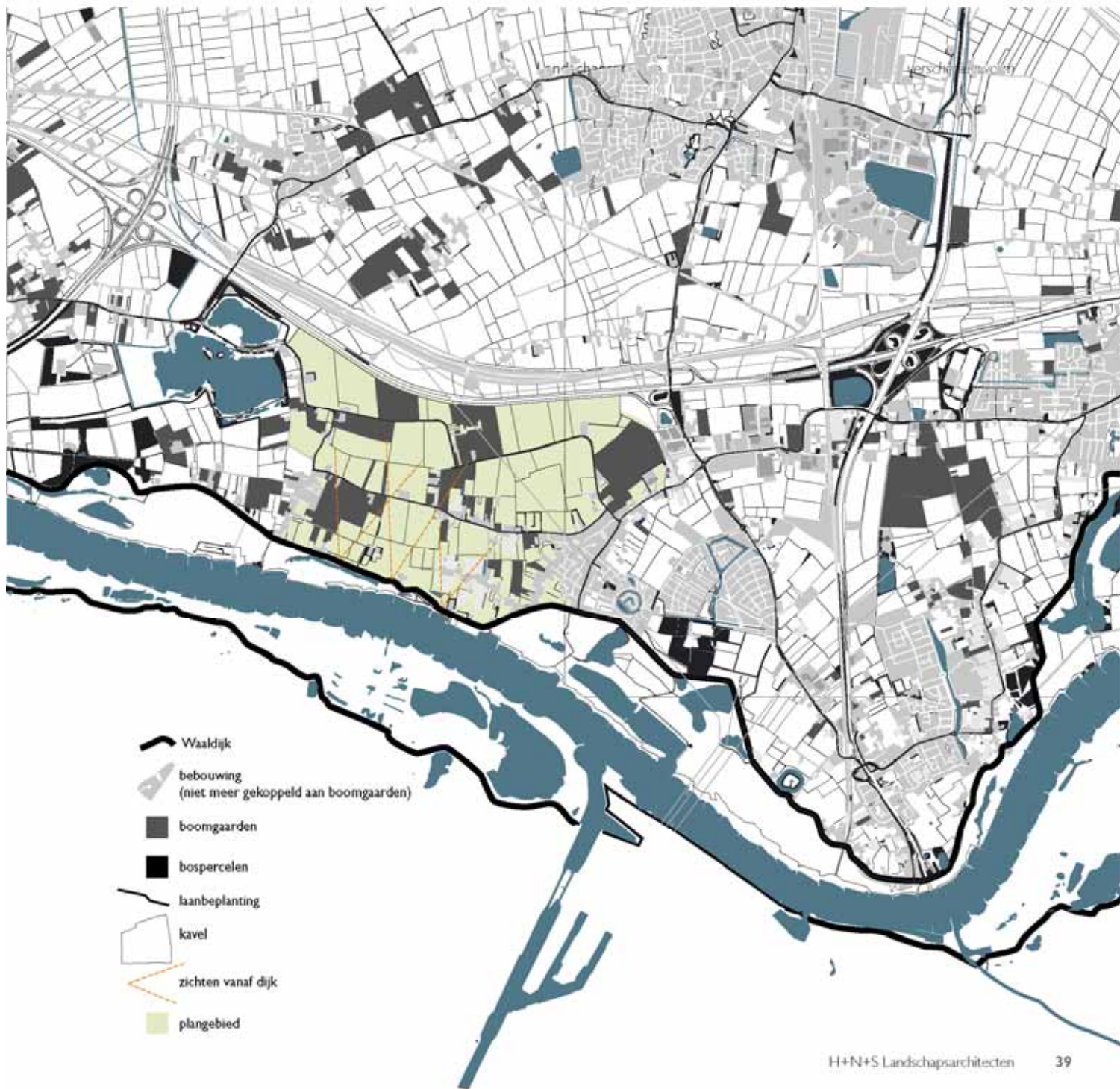
De bebouwingsconcentraties in het plangebied waren Oosterhout en Slijk-Ewijk. Hierop wordt dieper ingegaan in de paragraaf 2.2 (cultuurhistorie). Verspreid tegen en langs de dijk en langs wegen lagen boerderijen, de oudere boerderijen lagen vaak op verhogingen, zodat ze beschermd werden tegen overstromingen. Ook was een aantal landgoederen gesitueerd in de zone langs de dijk. Zowel Huis Oosterhout als kasteel Loenen zijn (deels) gelegen op overslaggronden die na dijkdoorbraken zijn achtergelaten. Ter plaatse van huis Oosterhout is dit zandige en grindige uitspoelingmateriaal afgegraven en tot een heuvel gevormd, waarop later een 'sterrenbos' is aangelegd. Het hart van dit bos werd gevormd door de zandheuvel, van waaruit kaarsrechte laantjes straalsgewijs naar buiten liepen. Tussen beide landgoederen in is, ten oosten van Slijk-Ewijk, het kleinere buiten 'de Danenberg' gelegen. De landgoederen mani-



festeren zich als parkachtige, bomenrijke clusters in het half-open coulisselandschap.

In het plangebied zelf waren de Waaldijk en de Griftdijk de belangrijkste structurerende lijnen. Het onderliggende oost-west georiënteerde patroon was voelbaar, maar het onregelmatige mozaïekpatroon overheerste. De Rietgraaf, een oorspronkelijke stroomgeul, was waarschijnlijk het meest structuurbepalend in dit onregelmatige landschappelijke patroon.

Vanaf 1880 trad er een verdere verdichting op, omdat bouwland werd omgezet in boomgaarden, zodat ook op de kalkloze en kalkarme stroomruggen boomgaarden ontstonden. Ook op de lagere stroomruggen verschenen boomgaarden. Na de 2e Wereldoorlog werden veel heggen opgeruimd en hoogstamboomgaarden geroid, waardoor het van oorsprong kleinschalige en relatief dichte coulisselandschap een steeds meer open karakter kreeg. Ook vond er een schaalvergroting plaats door de ruilverkavelingen, eind vijftiger jaren. Het gebied werd beter geschikt gemaakt voor de landbouw, fruitteelt (laagstam) kwam in de plaats van de kleinschalige hoogstamboomgaarden. De percelen op de oeverwallen werden op veel plaatsen rechtgetrokken en vergroot. De productie werd verder geüniformeerd doordat de agrarische markt en het afzetgebied steeds groter werden. Deze schaalvergroting (grote, rechte percelen, weinig maar grote boerderijen, rechte landbouwwegen, etc.) is vooral goed te zien in het noordelijke deel van het plangebied, tussen de Oosterhoutse straat en de A15. Slechts delen van de oude Rietgraaf zijn in deze periode behouden gebleven. De bebouwing in de kernen is in Slijk-Ewijk heel bescheiden

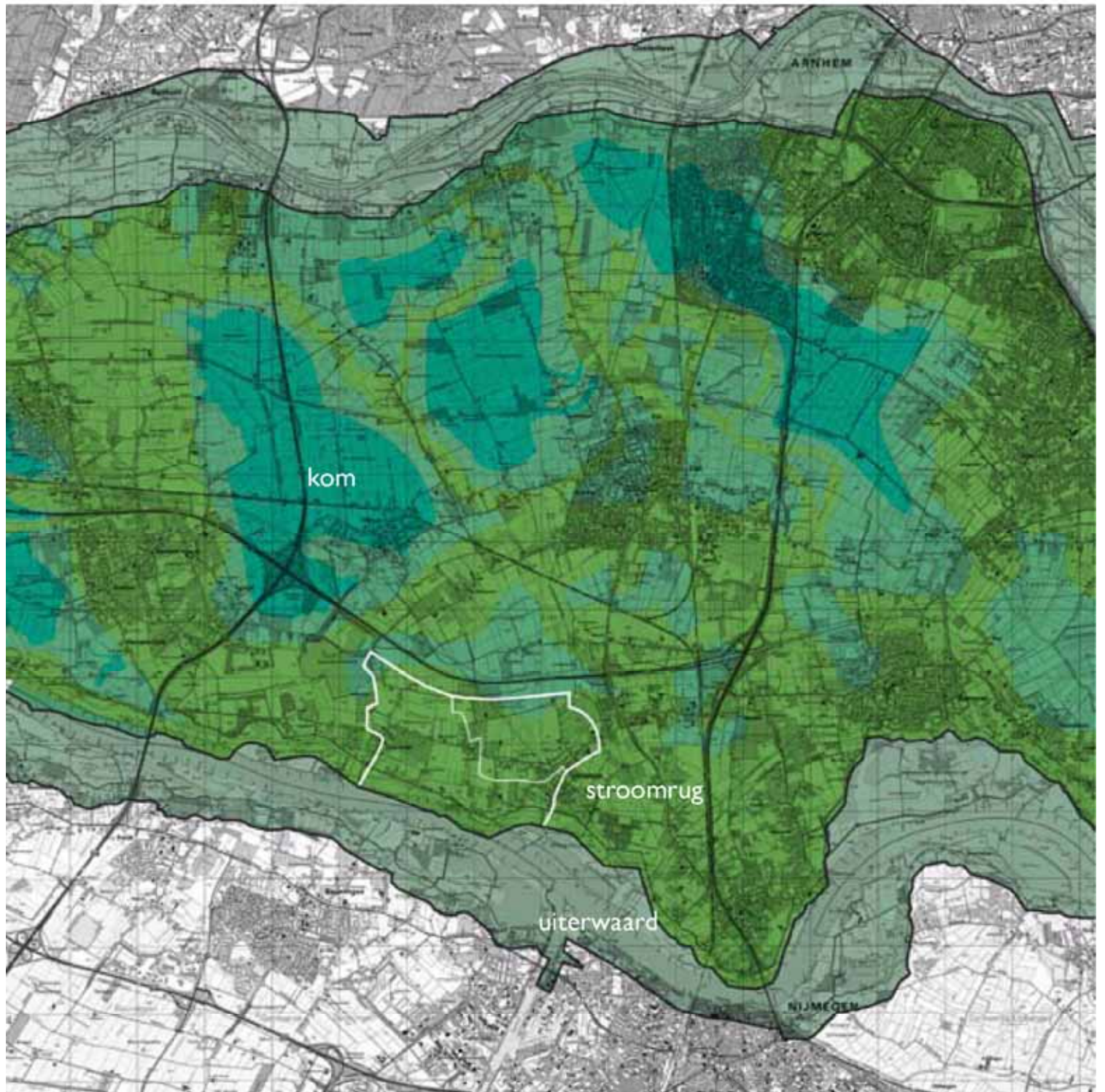


gegroeid. In Oosterhout zijn de verschillende bebouwingslinten verdicht en uiteindelijk aan elkaar gegroeid. Toch is echte verstedelijking in dit gebied lang uitgebleven, de landgoederen hebben mede voorkomen dat clustering van bebouwingsconcentraties kon plaatsvinden.

Komgebieden

De komgronden werden extensief gebruikt als hooi- en weiland. Het verkavelingspatroon was regelmatig, het landschap open en grootschalig. Een stelsel van rechtlijnige weteringen zorgde voor de afwatering van het gebied. Door de kommen liepen slechts enkele wegen en er werd niet gewoond.

Pas na de 2e Wereldoorlog werden de kommen intensiever gebruikt door de uitvoering van ruilverkavelingsplannen en door het toepassen van bemesting. De afwatering en ontwatering van de kommen werd verbeterd. Er werden nieuwe rechte wegen aangelegd, waarlangs boerderijen werden gebouwd en erfbeplanting werd aangebracht. De typerende openheid van de kommen is daardoor enigszins verloren gegaan. De grote en uitgestrekte komgebieden liggen ten noorden van het plangebied. Een aantal kleinere komgebieden, die overigens beter getypeerd kunnen worden als overgangsgebied tussen oeverwallenlandschap en komgronden, zijn gelegen aan de zuidzijde van de grote kommen. Aan de noordzijde van het plangebied, tussen Rietgraaf en A15 ligt een bescheiden deel van zo'n klein komgebied. Dit gebied onderscheidt zich qua ruimtelijke verschijningsvorm echter nauwelijks van het oeverwallenlandschap in de directe omgeving, dat een schaalvergroting heeft doorgemaakt na de ruilverkaveling.



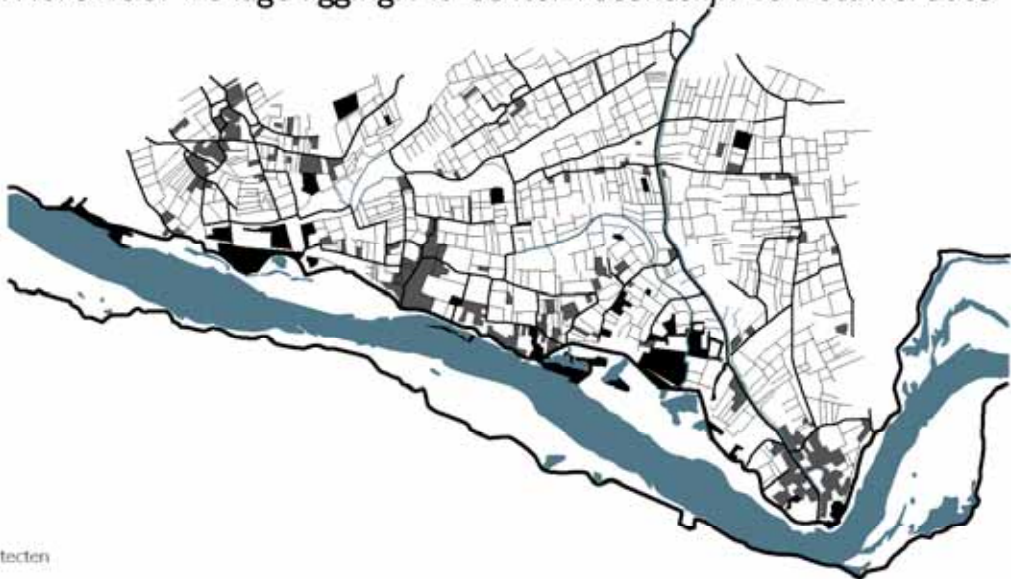
Uiterwaarden

In het uiterwaardengebied is de dynamiek van de rivier bepalend. De graslanden overstroomden in de winter en worden alleen 's zomers gebruikt als weiland. Het uiterwaardengebied had en heeft, door het onveranderde gebruik, een open karakter, dat prachtige zichten biedt vanaf de dijk. Aanvankelijk werd het beeld vooral bepaald door weilanden met zomerkades, (restanten van) oude stroomgeulen (strangen) en kolken die zijn achtergebleven na vroegere dijkdoorbraken. Incidenteel was er een pad vanaf de dijk naar de rivier dat toegang gaf tot een voetveerverbinding naar de overkant (ter hoogte van Oosterhout en Slijk-Ewijk). Ook heeft de baksteenindustrie zijn invloed gehad op het beeld van de uiterwaarden. Soms zijn oude steenfabrieken behouden gebleven, of zelfs nog in gebruik, en delen van de kleiige uiterwaarden zijn afgegraven. Ter hoogte van het plangebied waren echter geen baksteenfabrieken. Wel zijn hier enkele diepe plassen die ontstaan zijn door zand- en grindwinning.



Grootschalige, meer recente ontwikkelingen

Door de aanleg van grootschalige infrastructuur is de natuurlijke scheiding tussen Noord- en Zuid Nederland, die vroeger werd gevormd door de rivieren, opgeheven. In de gemeente Overbetuwe is veel bovenregionale, grootschalige infrastructuur, zoals snelwegen en spoorlijnen, onafhankelijk van de bodemkundige ondergrond en bijbehorende landschappelijke structuren aangelegd. Hierdoor worden de landschappelijke eenheden in meer of mindere mate doorsneden. In de directe omgeving van het plangebied zijn dit de A15 aan de noordzijde en de A50 en A325 op iets grotere afstand aan de west- en oostzijde. De A50 ligt verhoogd in het landschap en vormt daardoor niet alleen een functionele, maar ook een ruimtelijke barrière in het landschap. De A15, die op maaiveld is aangelegd had weliswaar een versnipperende werking (o.a. doorsnijding van waterlopen, wegen en beplantingsstructuren), maar fungeerde minder als visuele barrière door de lage ligging. Nu echter recentelijk de Betuweroute





huidige situatie: grootschalige ontwikkelingen

is aangelegd, parallel aan en ten noorden van de A15, is een brede, oost-west georiënteerde infrabundel ontstaan die door de geluidsschermen, grondwallen en bovenleidingen de visuele relatie tussen het gebied ten noorden en zuiden van deze infrabundel verstoort. Oorspronkelijke landschappelijke patronen zijn ondergeschikt aan deze bundel, die door middel van bruggen en viaducten alleen reageert op elementen van gelijke of overstijgende orde. Een bijkomend effect van de komst van de snelwegen is dat de dorpen zich meer zijn gaan oriënteren op de (afritten van) snelwegen. Deze vormen als het ware de 'nieuwe' entrees van de dorpen.

De spoorlijnen Arnhem-Nijmegen en Tiel-Elst stammen uit de 19e eeuw, maar snijden evenals de snelwegen en de Betuweroute dwars door de oude landschappelijke structuren. De Betuweroute is het meest recent en loopt parallel aan de A15, waardoor een brede infrastructurele bundel is ontstaan, die in oost-west richting door het landschap loopt. Deze bundel vormt de noordgrens van het plangebied. Een netwerk van hoogspanningsleidingen in de omgeving van Nijmegen heeft eveneens een grote impact op het landschap. In het plangebied loopt een leiding tussen de A15 en Oosterhout.

Dwars door het plangebied loopt een leiding tussen de A15 en Oosterhout, in noord-west zuid-oost richting. Ook kruisen een tweetal gasleidingen het plangebied. Beiden zijn weliswaar ondergronds gelegen, maar kunnen in de toekomst een grotere impact krijgen, doordat een bepaalde zone aan weerszijden van de leiding onbebouwd moet blijven. Ook zal een nieuwe ondergrondse gasleiding in het plangebied aangelegd moeten worden als verbinding tussen de bestaande gasleidingen.

kassen bij Oosterhout >



In de laatste decennia hebben nog een aantal ruimtelijke ontwikkelingen hun invloed gehad op het landschap in het plangebied. Qua schaal en sfeer sluiten ze niet meer aan op de landschappelijke ondergrond. Aan de noordwestzijde van het plangebied is een grote zandwinplas gegraven, die nu fungeert als recreatieve plas. Dit 'Strandpark Slijk-Ewijk', manifesteert zich door de begroeiing van de randen en een grondwal aan de A15-zijde als groene cluster in het landschap. Het strandpark is zowel ruimtelijk als functioneel een sterk in zichzelf gekeerd gebied, dat nauwelijks een relatie heeft met de omgeving. Aan de kant van Oosterhout heeft een transformatie plaatsgevonden van boomgaarden naar kassengebied, waardoor het landschap hier een stedelijker karakter heeft gekregen. Bovendien zal aan die zijde van het plangebied de uitbreiding van Nijmegen aan deze zijde van de Waal plaatsvinden; de Waalsprong. Ten slotte zijn in de nabijheid van de afslagen van snelwegen op een aantal plekken bedrijventerreinen ontstaan, eveneens onafhankelijk van het onderliggende landschap. Ten oosten van het plangebied is het bedrijventerrein de Grift gelegen, waarvan de grens gemarkeerd wordt door de Griftdijk. Er zijn plannen in ontwikkeling voor herstructurering en gedeeltelijke uitbreiding van dit bedrijventerrein. Praktisch in aansluiting hierop zal het Betuws Bedrijvenpark ontwikkeld worden. De meeste van deze grootschalige en recente ontwikkelingen hebben wel hun invloed op het plangebied, maar zijn hier net buiten gelegen. In het plangebied zelf zijn de veranderingen zeer bescheiden gebleven; het oorspronkelijke karakter bestaat nog grotendeels en veel oude landschappelijke en bebouwingselementen zijn gespaard gebleven.

aanduiding gasleiding met A15 op de achtergrond >
hoogspanningsmasten en elzenscherp >



De voorgenomen toekomstige ontwikkeling van het Betuws Bedrijvenpark zal echter een grote ruimtelijke verandering teweeg brengen in het plangebied zelf. Ook een mogelijke plaatsing van windturbines in lijnopstelling parallel aan de A15, tussen De Grift en strandpark Slijk-Ewijk is in onderzoek en zal bepalend zijn voor een verandering in landschappelijk beeld. Van belang is te onderzoeken of deze toekomstige ontwikkelingen kunnen aansluiten bij bestaande landschappelijke structuren en deze eventueel kunnen versterken.

recreatie

Helemaal gevrijwaard van grootschalige ontwikkelingen is het plangebied niet gebleven, maar het heeft grotendeels zijn kleinschalige en mozaïekachtige karakter weten te behouden. Een patroon van boomgaarden omzoomd door elzensingels, weteringen en landgoedachtige boscomplexen langs de dijk op de zandige uitspoelingwaaiers (getuige van de vele dijkdoorbraken in het verleden) biedt een aantrekkelijk en afwisselend landschap. In combinatie met de oude bebouwingslinten van Oosterhout en Slijk-Ewijk biedt dit een authentieke beleving van het oeverwallenlandschap.

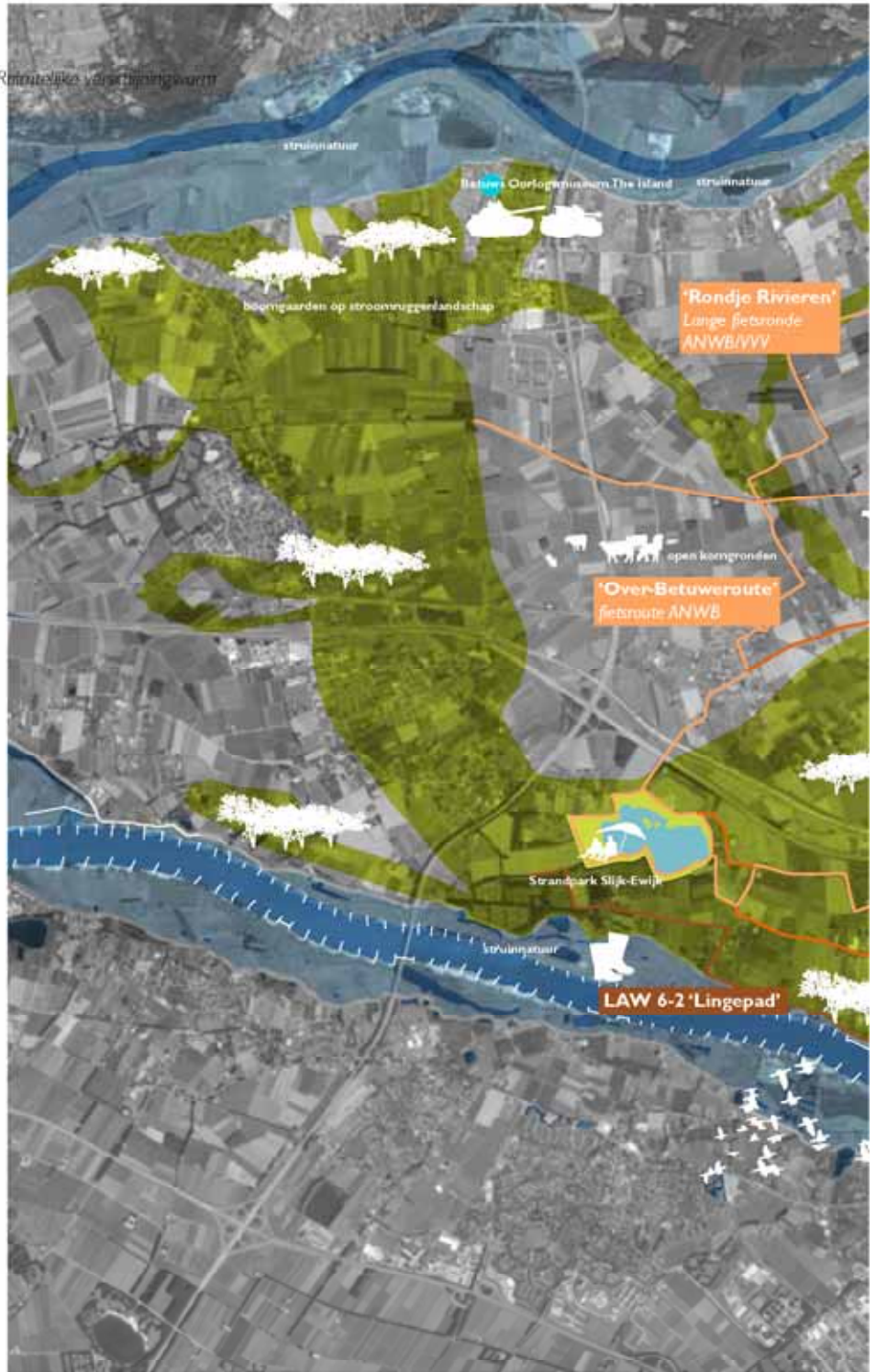
In grotere context gezien, is het plangebied opgenomen in een wandel- en fietsnetwerk, dwars door de Betuwe. In het plangebied zelf is de toegankelijkheid voor langzaam verkeer beperkt. De bij recreanten populaire Waaldijk, met prachtige uitzichten over de rivier en het oeverwallenlandschap, wordt in (zomerse) weekenden druk bezocht. Ook het Strandpark Slijk-Ewijk vormt een belangrijke recreatieve voorziening in het gebied.

oude muur landgoed Loenen >

zicht vanaf de dijk op bossen van landgoed Loenen >



recreatiekaart

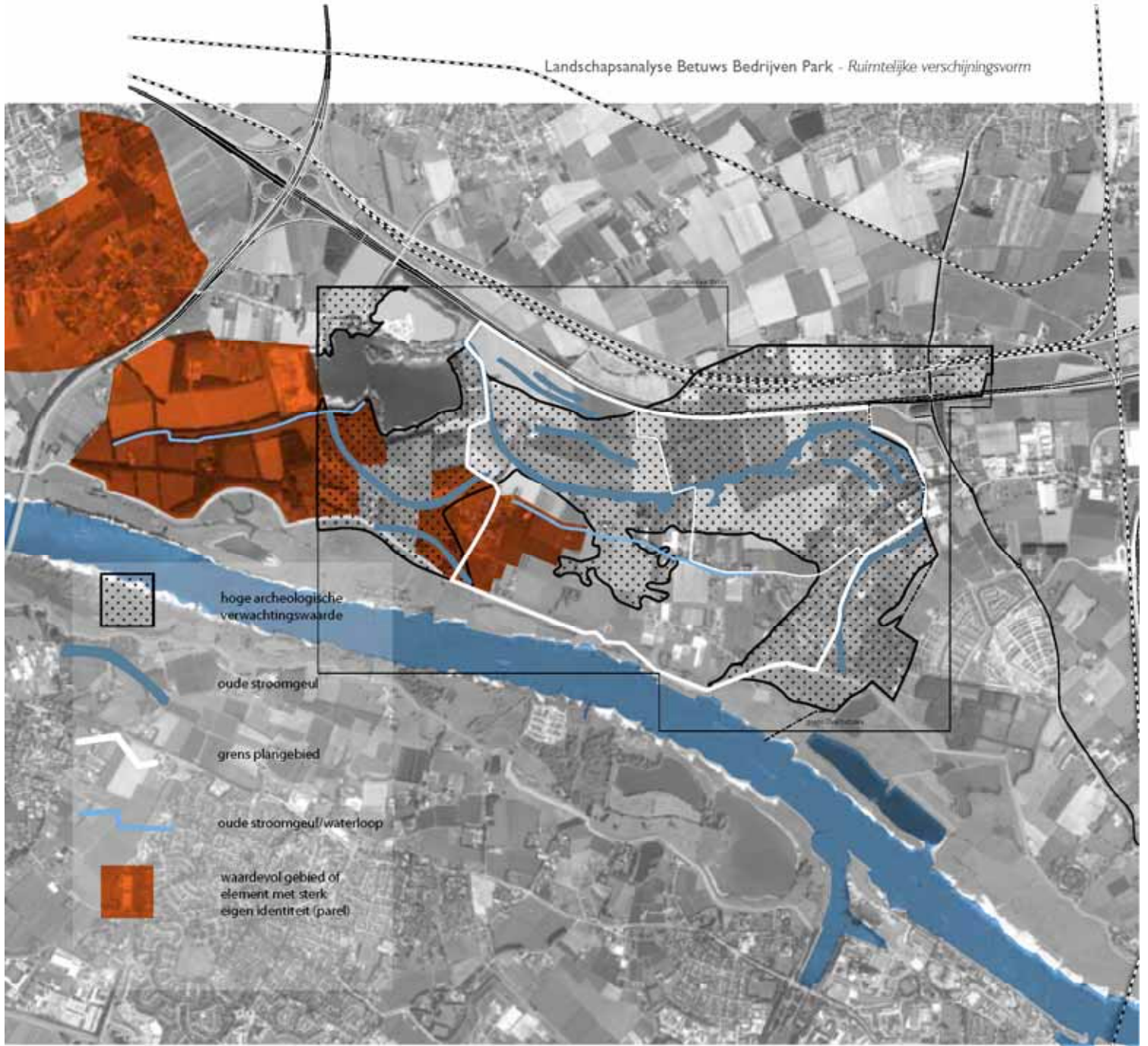




2.2 Cultuurhistorie

De cultuurhistorische kwaliteiten van het plangebied en de grotere omgeving worden in deze paragraaf apart beschreven op basis van het Erfgoedplan Overbetuwe, dat de gemeente Overbetuwe heeft laten opstellen in 2004. Op de hierin genoemde aanbevelingen wordt dieper ingegaan in hoofdstuk 4.

De cultuurhistorische waarden omvatten de ruimtelijke kwaliteit van het rivierenlandschap met zijn oeverwallen en komgronden, de fraaie monumenten als boerderijen, kerken en huizen, en het rijke bodemarchief, het archeologisch erfgoed. Doel van het Erfgoedplan is de cultuurhistorie beter te verankeren in de ruimtelijke planning en de recreatieve en educatieve waarde ervan te verhogen. Met andere woorden; mogelijkheden te scheppen voor bewoners, bezoekers en gebruikers om meer te weten te komen over de erfenis van het verleden. Ondanks het feit dat de ontwikkelingen na de 2e Wereldoorlog (sterke toename van de bevolkingsomvang, toegenomen mobiliteit, technische ontwikkelingen etc.) in een stroomversnelling zijn gekomen en het landschap een heel ander aanzien hebben gegeven, zijn in de gemeente Overbetuwe tal van cultuurhistorische pareltjes verborgen waar het verleden voelbaar is. Hieronder zullen deze plekken en hun cultuurhistorische kwaliteiten, voorzover ze in het plangebied liggen, beschreven worden.



Oosterhout

Het dorp Oosterhout, gelegen langs de Waal met zicht op Nijmegen, is ontstaan in de vroege Middeleeuwen op een stroomrug. De oude dorpskern van Oosterhout bestaat uit bebouwingslinten (Dorpsstraat, Peperstraat en Oosterhoutsestraat), die een kleinschalige opbouw kennen met vrijstaande vaak oudere bebouwing. De twee eerstgenoemde zijn grofweg noord-zuid gelegen tussen de oost-west lopende dijk en Oosterhoutsestraat. De linten zijn ontstaan op hogergelegen oeverwal- en overslaggronden. De Oosterhoutsestraat is gelegen langs een restant van een oude stroomgeul aan de noordzijde, de bebouwing is voornamelijk gelegen aan de zuidzijde. In de loop van de vorige eeuw zijn de bebouwingslinten langzaam verdicht met woon- en bedrijfsgebouwen. De buurten hebben zich hiertussen vrij willekeurig ontwikkeld, waardoor een duidelijk samenhangende structuur ontbreekt. Ten westen van Oosterhout ligt een waardevol kleinschalig oeverwallengebied.

Oosterhout ligt hoofdzakelijk in een zone waarop een hoge archeologische verwachting rust. Alleen ten zuiden en westen van Oosterhout liggen zones met een lage archeologische verwachtingswaarde.

Slijk-Ewijk

Het dorp Slijk- Ewijk is eveneens ontstaan in de vroege Middeleeuwen op een stroomrug. De oudst bekende vermelding dateert uit 855. Slijk-Ewijk is een landelijk gelegen klein dorp haaks op de Waaldijk gelegen met één doorgaande weg. De boerderijen en woningen liggen verspreid aan deze weg. Het meest



typerende van het dorp is het witte kerkje dat op een opvallende plaats aan de dijk staat. Slijk- Ewijk heeft een sterke relatie met het omliggende kleinschalige oeverwallenlandschap en is 'omringd' door boomgaarden. Het is daarom en vanwege de ongeschondenheid en oorspronkelijkheid in de Kadernota opgenomen als 'Parel van de Overbetuwe'. De omgeving van Slijk-Ewijk kent een hoge archeologische verwachtingswaarde.

Landgoed Loenen en Danenberg

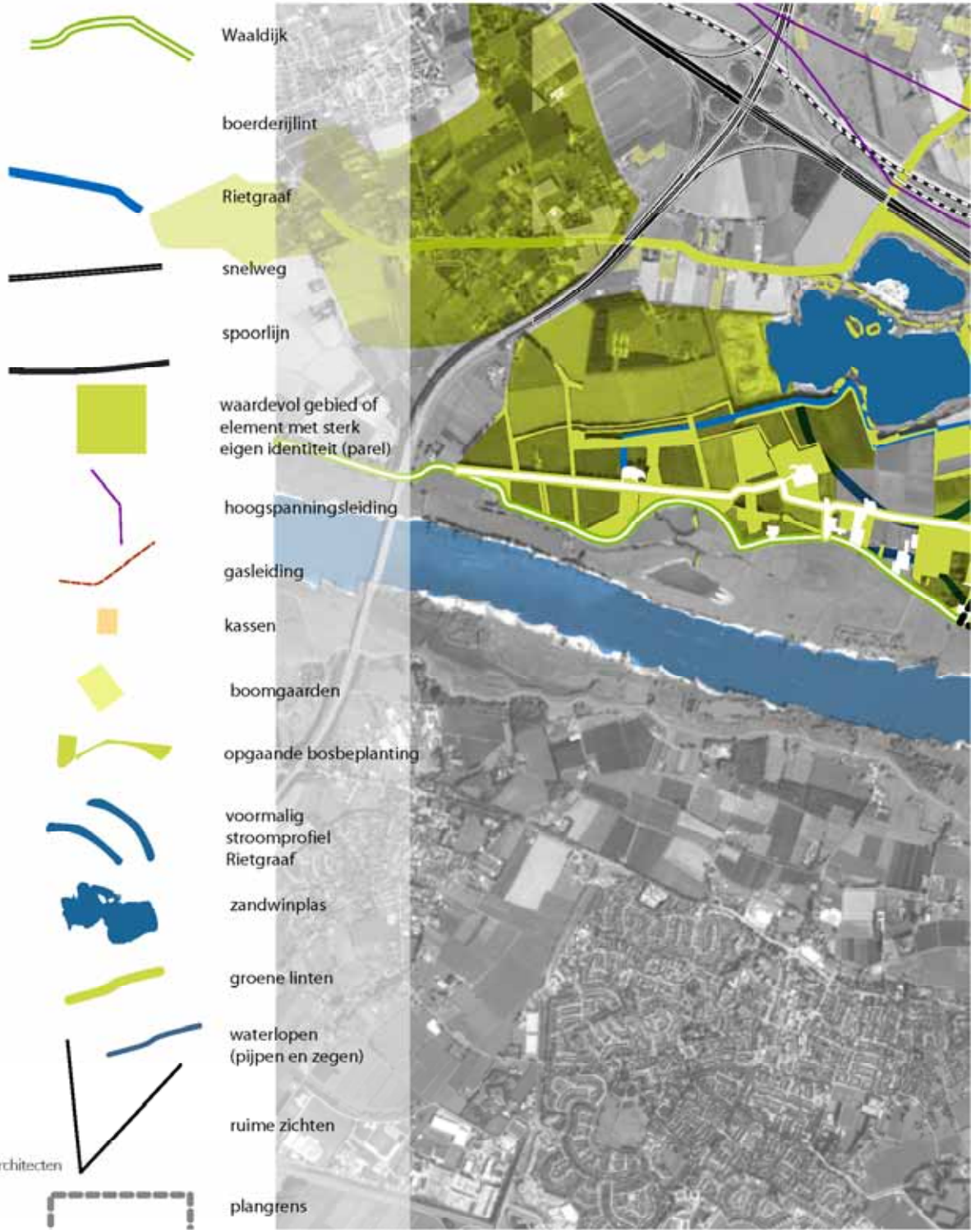
Ook het landgoed Loenen is in de Kadernota opgenomen als parel van de gemeente Overbetuwe. Het landgoed Loenen is herkenbaar aan de bossen en de lanen. Centraal in het landgoed staat een statig wit landhuis, dat in ca. 1825 werd gebouwd op de plaats van een laat-middeleeuws kasteel. De bossen en de lanen zijn vanaf de Waaldijk markant te zien. Aan de oostzijde van het landgoed ligt een kleine clustering van boerderijen, verbonden met het landgoed door de lanenstructuur. Het landgoed heeft een beschermd dorpsgezicht. Voor het landgoed en de omgeving is reeds een landschapsvisie ontwikkeld.

Aan de oostkant van Slijk-Ewijk ligt aan de dijk een oude herenboerderij. Door de zware erfbepanting is dit een opvallend element in de open ruimte aan weerszijden van het erf. Momenteel zijn de gebouwen in gebruik als woonhuizen.

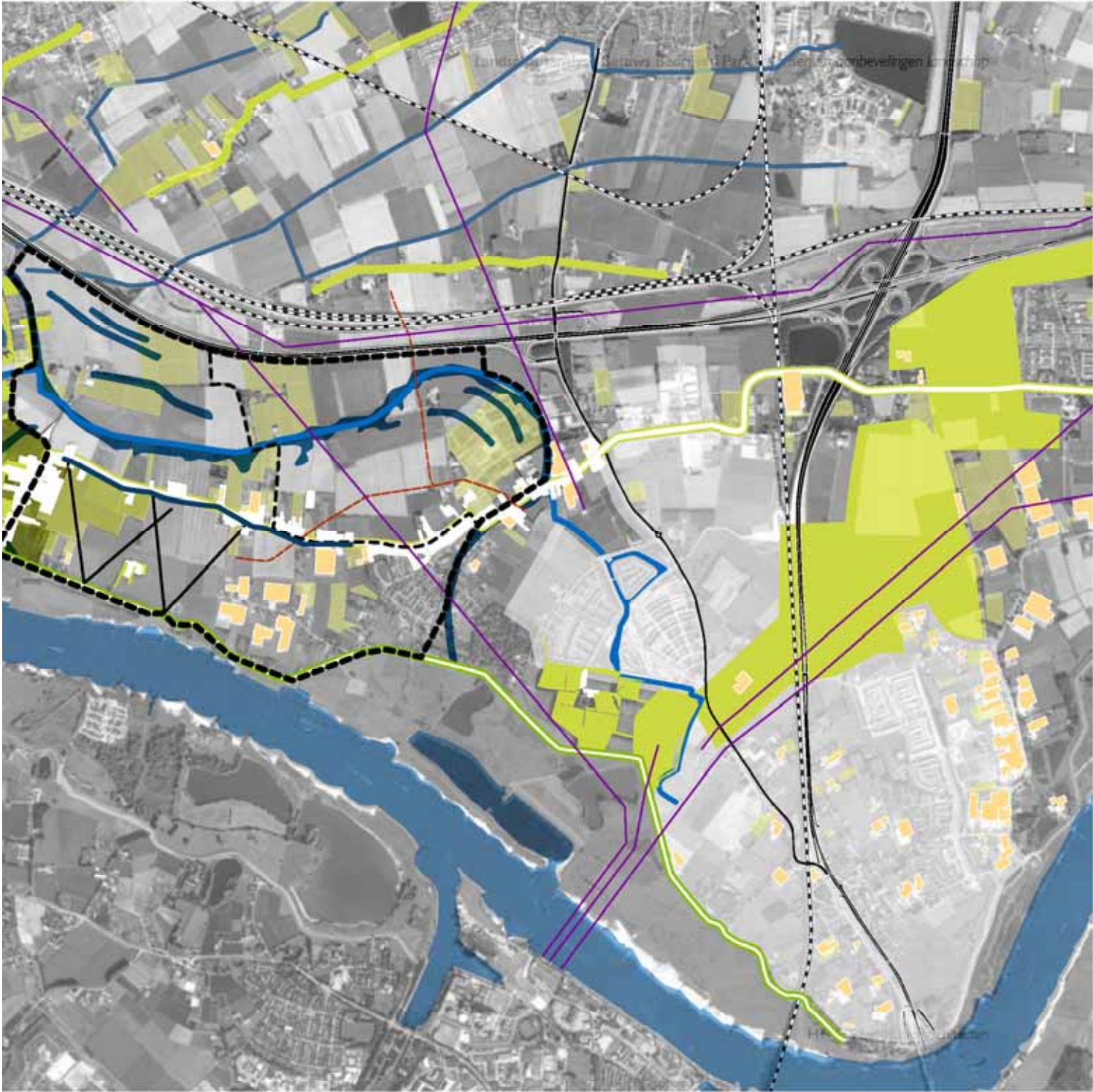
centrale laan landgoed Loenen >
Huis Oosterhout >



landschappelijke karakteristiek



Landschap en Natuur, Ruimte en Particulier, Samenwerking en Samenleving



3 Kansen en aanbevelingen landschap

In het vorige hoofdstuk is de ruimtelijke verschijningsvorm van het landschap in het plangebied beschreven. Aansluitend daarop worden in dit hoofdstuk de landschappelijke kwaliteiten kort benoemd. Vervolgens wordt ingegaan op de kansen, eerst in algemene zin en vervolgens meer specifiek in relatie tot de ontwikkelingen in het plangebied. Ze zijn in dit hoofdstuk opgenomen als aanbevelingen bij de verdere uitwerking van de landschapsvisie voor de Danenberg en het stedenbouwkundig plan voor het Betuws Bedrijvenpark.

3.1 Karakteristieke landschapstypen

Huidige kwaliteiten

Het onderscheid in verschillende landschapstypen is nog steeds aanwezig, vooral door het uitblijven van grootschalige ontwikkelingen in het plangebied zelf. Toch is het verschil, vooral tussen oeverwallengebied en komgebieden, wel kleiner geworden in de loop van de tijd, o.a. door ruilverkavelingen, het verdwijnen van (hoogstam)boomgaarden en heggen. Het onderscheid tussen de open en uitgestrekte uiterwaarden en het kleinschaliger en beslotener oeverwallenlandschap, met de Waaldijk als scherpe grens, is onverminderd groot.



Kansen

Het vergroten van de 'leesbaarheid' en herkenbaarheid van de verschillende landschapstypen door het versterken van de bijbehorende karakteristieken.

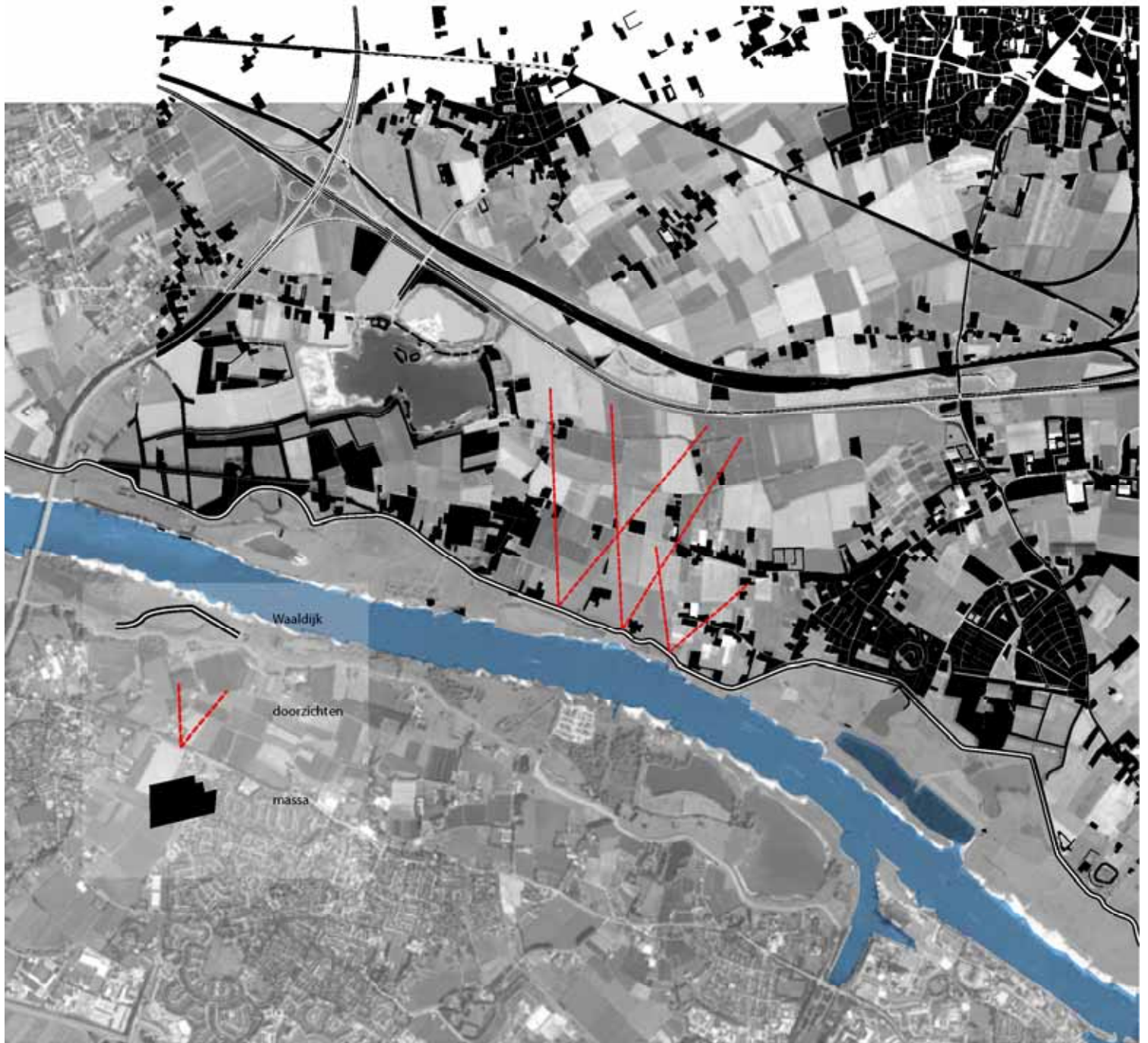
Aanbevelingen in relatie tot de ontwikkelingen

De Danenberg

- Karakter van het coulisselandschap versterken door aanplant van heggen en boombeplanting langs wegen, waardoor de kleinschaligheid, waar nodig, wordt teruggebracht.
- Kenmerkende doorzichten vanaf de dijk naar het achterland moeten hierbij behouden blijven.

Betuws Bedrijvenpark

- Dit gedeelte ligt grotendeels op lagere delen van de oeverwal en is voor een klein deel komgebied. De relatief open karakteristiek van dit landschap zal verdwijnen door de nieuwe ontwikkelingen. Toch kan in het stedenbouwkundig plan rekening gehouden worden met kenmerken van het huidige landschap, bijv. door het behouden / toevoegen van doorzichten naar het landschap, het toekennen van een belangrijke rol aan het water en het toepassen van een meer rechtlijnige, (verkavelings)opzet, zoals die werd gebruikt in de komgebieden. Vooral in het gebied aan weerszijden van de van Balverenlaan is deze rechtlijnige opzet, die al op de historische kaarten te zien is en verder versterkt is na de ruilverkavelingen, duidelijk zichtbaar.



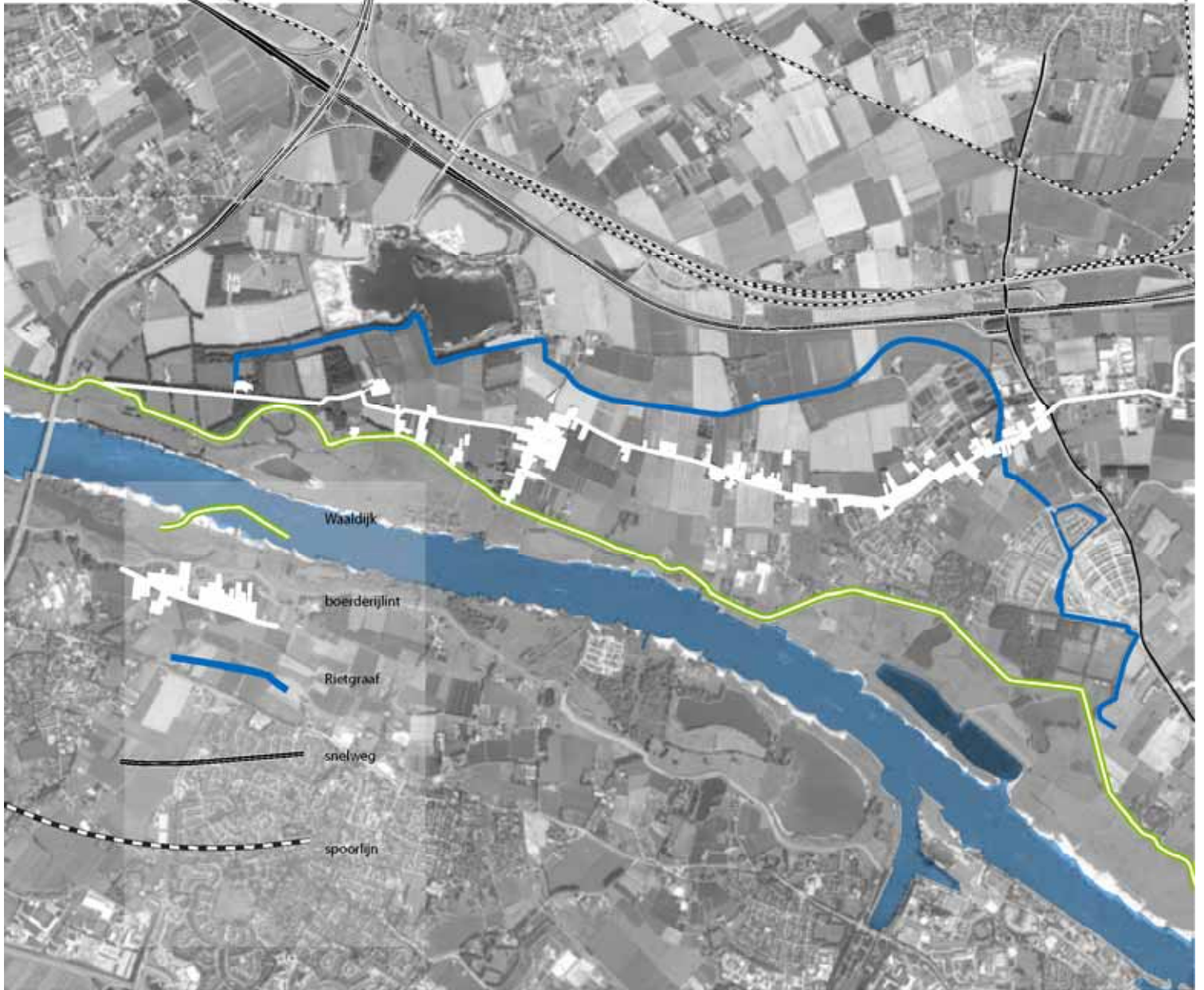
3.2 Structurerende landschappelijke lijnen

Huidige kwaliteiten

Van oudsher zijn vooral de Waaldijk en de Griftdijk belangrijke structurerende lijnen. Ondergeschikt hieraan (minder zichtbaar in het landschap), maar wel belangrijk als landschappelijke lijnen waren het boerderijlint (Oosterhoutsestraat) en de Rietgraaf, die evenals de Waaldijk (grotendeels) oost-west georiënteerd waren. In het huidige landschap is deze oost-westrichting in het landschap dominant aanwezig, vooral door de A15 en de Betuwelijn, maar ook door nieuwe landbouwwegen.

Kansen

Recente en toekomstige grootschalige ontwikkelingen hebben de neiging het onderliggende landschap te domineren (o.a. kassencomplexen, hoogspanningsleidingen, bedrijventerrein). (In potentie) aanwezige landschappelijke lijnen kunnen, mits versterkt, een robuuste landschappelijke structuur / raamwerk vormen, mits versterkt, en zodoende een landschappelijk tegenwicht bieden aan de nieuwe ontwikkelingen. Bovendien kan het landschappelijk raamwerk bewerkstelligen dat het gehele gebied als landschappelijke eenheid herkenbaar blijft, ondanks de grote verschillen in 'programmatische vulling'.



Aanbevelingen in relatie tot de ontwikkelingen

Landschappelijke lijnen, zoals Rietgraaf, Oosterhoutsestraat en A15 opwaarderen. Hierdoor wordt de oost-westgerichtheid van het onderliggende landschap zichtbaarder en kunnen de Danenberg en Betuws Bedrijvenpark aan elkaar gekoppeld worden. Er wordt een duidelijke structuur geboden die, ondanks de verschillende 'invullingen', eenheid kan behouden in het gebied en de ontwikkelingen kan verankeren in het bestaande landschap.



3.3 Oude stroomgeulen

Huidige kwaliteiten

De oorspronkelijke stroomgeulen langs de Oosterhoutsestraat en de Rietgraaf zijn deels nog herkenbaar, deels zelfs als waterloop aanwezig in het plangebied. (tek. beide stroomgeulen)

Kans

Daar waar de oorspronkelijke delen van de geulen zijn verdwenen, deze herstellen en zichtbaar maken in het landschap als structurerende landschappelijke lijn.

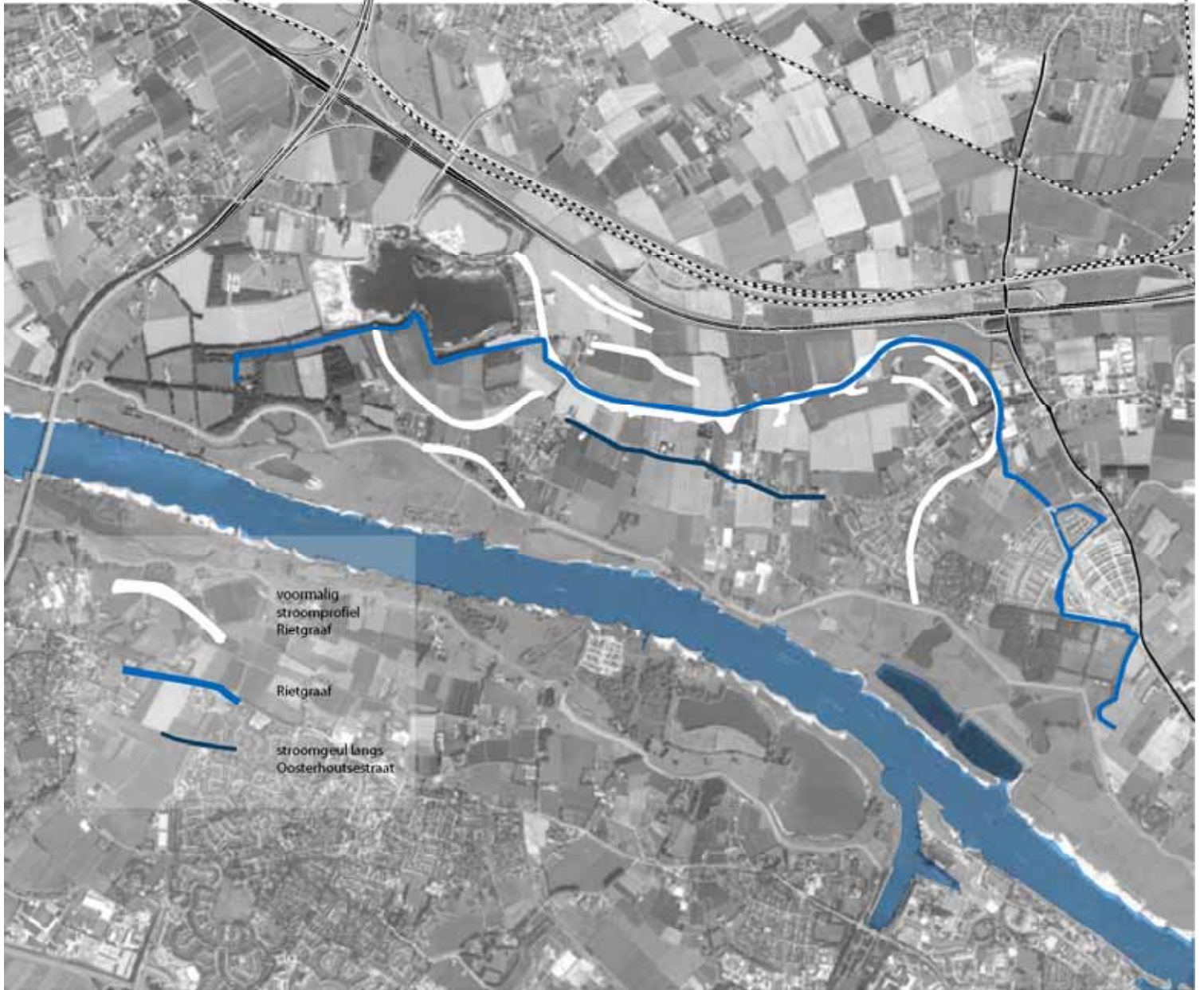
Aanbevelingen in relatie tot de ontwikkelingen

Langs de Oosterhoutsestraat

- De oude stroomgeul (nu een smalle waterloop) kan samen met de Oosterhoutsestraat als oud boerderijlint een belangrijke structurerende lijn in het gebied vormen. De oude geul kan een herkenbaar en verbindend onderdeel zijn van de toekomstige buffer tussen Oosterhout en het Betuws Bedrijvenpark.

De Rietgraaf

- De oude loop herstellen en inbedden in een landschappelijke zone, die als structurerende landschappelijke lijn, een relatie kan leggen tussen De Danenberg en het Betuws Bedrijvenpark.



3.4 Kenmerkende landschappelijke elementen

Huidige kwaliteiten

Het plangebied kent, naast vele unieke landschappelijke elementen, ook vele voor dit landschap kenmerkende en terugkerende elementen. Boomgaarden, heggen en woerden zijn hier voorbeelden van, maar ook het stelsel van zegen en pijpen, die (nog steeds) zorg dragen voor de afwatering van het gebied.

Kans

Door het toevoegen, danwel terugbrengen van kenmerkende landschappelijke elementen, die in de loop van de tijd gedeeltelijk verdwenen zijn, kan de 'leesbaarheid' en herkenbaarheid van de onderscheidende landschapstypen verder vergroot worden (zie ook 3.1).

Aanbevelingen in relatie tot de ontwikkelingen

Karakteristieke landschappelijke elementen behouden (bijv. Gasthuisbouwing op woerd), integreren (bijv. Bongerd in Betuws Bedrijven Park) en toevoegen (bijv. heggen en wegbeplanting).



3.5 Grootschalige recente ontwikkelingen

Huidige kwaliteiten

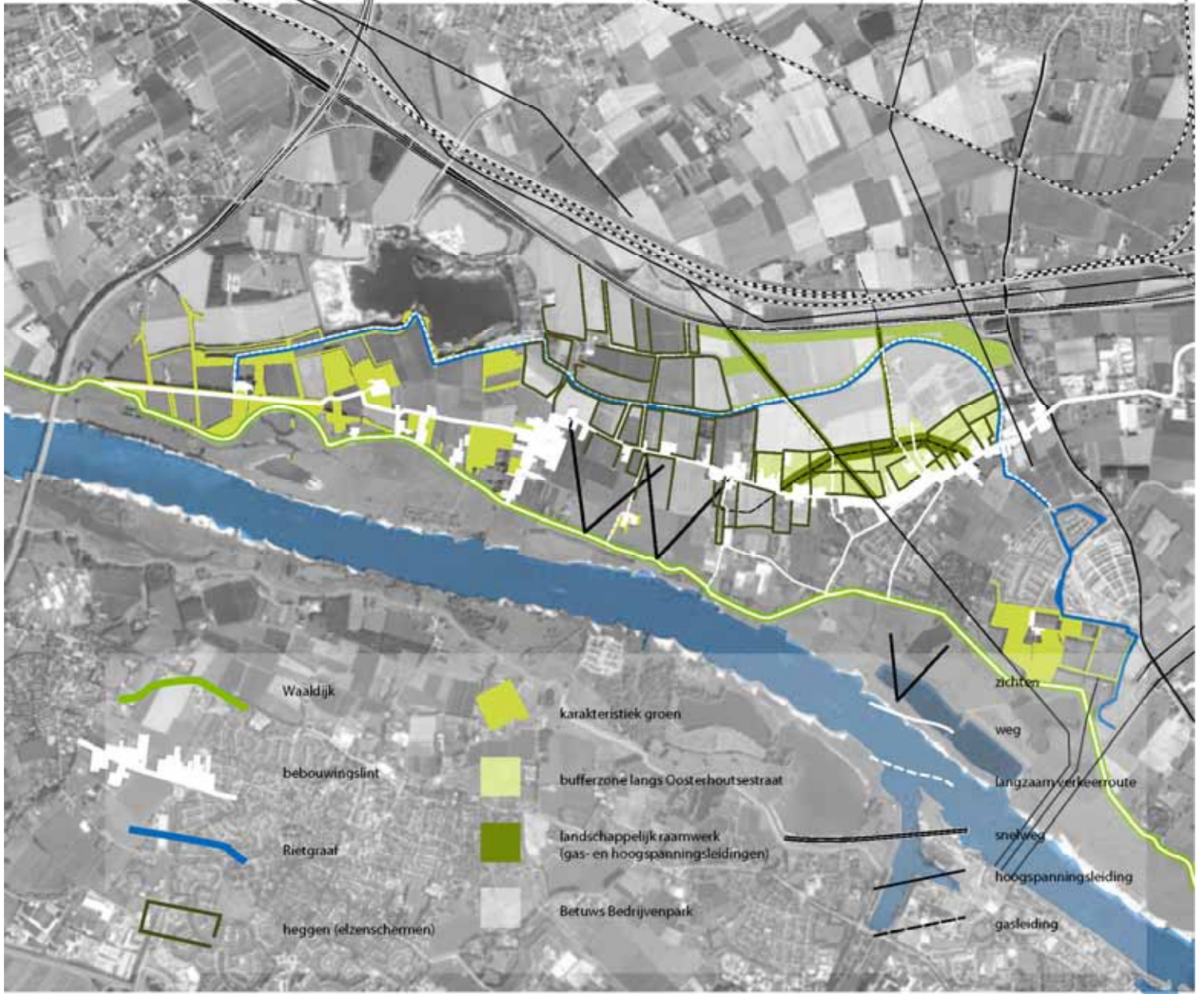
De meeste recente passen niet in het landschap qua schaal en sluiten niet aan bij de ondergrond. Veel infrastructurele ingrepen hebben een versnipperend effect op het de landschappelijke eenheden.

Kansen

De toekomstige ontwikkelingen laten aansluiten op de landschappelijke ondergrond en voortborduren op de ontstaangeschiedenis. Doorgaande en versnipperende infrastructuur voorkomen en ondergeschikt maken aan de structurende landschappelijke lijnen. Noodzakelijke leidingzones (gas, hoogspanning) inzetten als groenblauwe zones. Onderzoeken of de combinatie van windturbines met het te ontwikkelen Betuws Bedrijvenpark mogelijk is. Eventuele toekomstige turbines inzetten om structurende landschappelijke lijnen te versterken (aansluiting bij lijnopstelling De Grift / ononderbroken en parallel aan A15)

Verbeteren landschappelijke aansluiting en inpasing van bestaande grootschalige ontwikkelingen. Op zinvolle en landschappelijk verantwoorde manier gebruik maken van reeds aanwezige grootschalige infrastructuur.

Landschapsanalyse Betuws Bedrijven Park - Kansen en aanbevelingen landschap



Aanbevelingen in relatie tot de ontwikkelingen (De Danenberg)

- Verbeteren ruimtelijke en functionele aansluiting van strandpark Slijk-Ewijk op omliggende landschap.
- Verbeteren landschappelijke inpassing kassengebied ten westen van Oosterhout.

Aanbevelingen in relatie tot de ontwikkelingen (Betuws Bedrijven Park)

- Gebruik maken van de A15 als ontsluiting en 'zichtlocatie' op een landschappelijk verantwoorde manier, die aansluit bij de 'groene' uitstraling die het bedrijvenpark wil oproepen.
- Onderzoeken of onderliggende verkavelings- en afwateringsstructuur bruikbaar is binnen de nieuwe functie.
- Rietgraaf en kenmerkende hoogteverschillen behouden / uitsparen. Voorkom integrale ophoging Betuws Bedrijven Park als geheel.
- Ontsluiting bedrijventerrein ondergeschikt laten zijn of opnemen in structurerende landschappelijke elementen.
- Onderzoeken of leidingenstroken als groenblauwe zones onderdeel kunnen zijn van het landschappelijk raamwerk en hiervoor meerwaarde kunnen opleveren.



3.6 Verstedelijking en recreatie

Huidige kwaliteiten

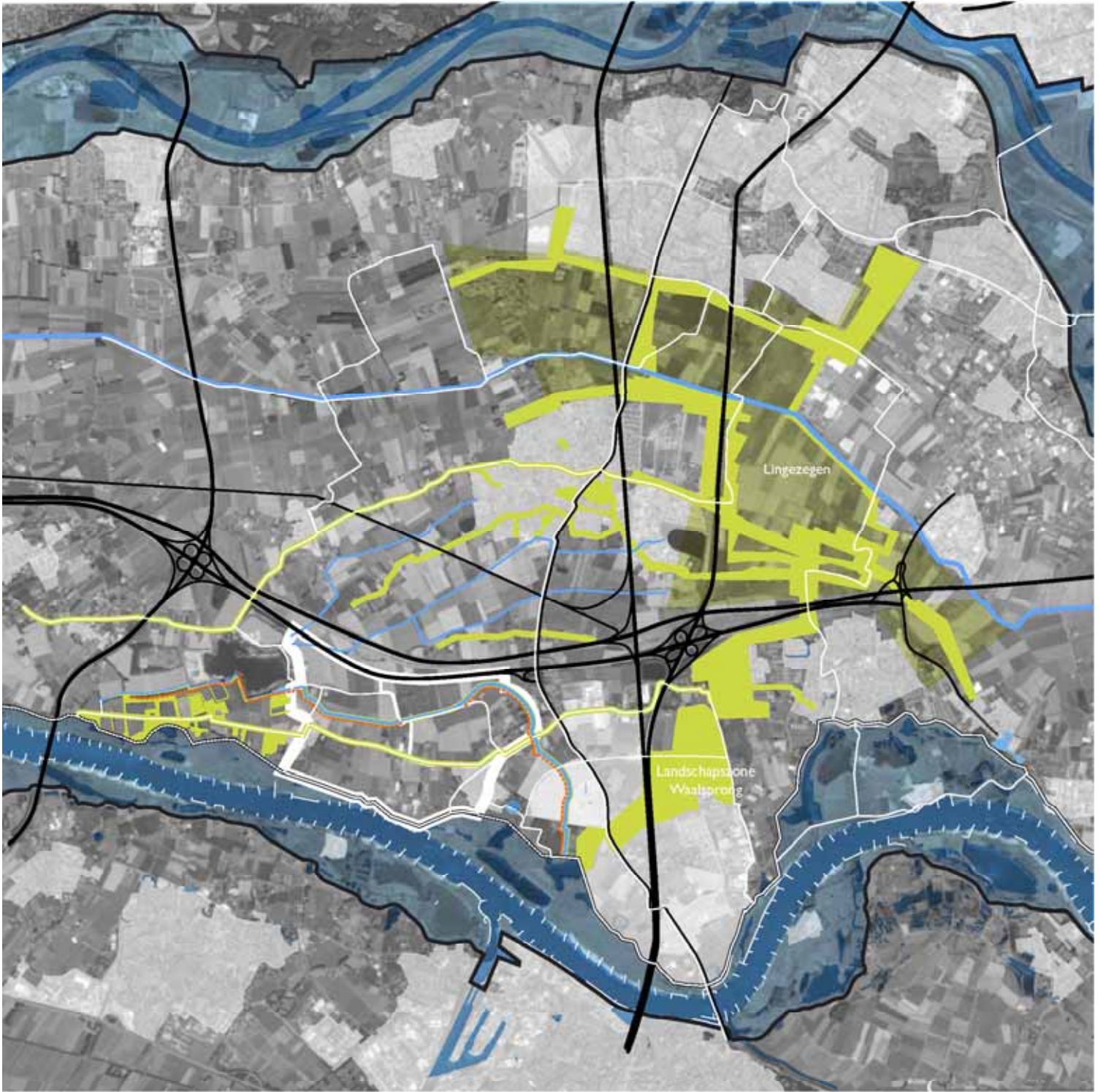
De directe omgeving van het plangebied verstedelijkt in snel tempo met de Waalsprong, de uitbreidingswijk van Nijmegen aan de noordzijde van de Waal. Dit heeft tot gevolg dat de stedelijke druk op de omgeving veel groter zal worden in de toekomst. De directe landschappelijke omgeving zal een steeds belangrijker rol gaan spelen als stedelijk uitloopgebied.

Kans

De onbebouwde gebieden in de omgeving bieden mogelijkheden voor uitloop en andere recreatieve activiteiten, maar zullen wel veiliggesteld moeten worden tegen al te grote stedelijke druk. In aansluiting op de omgeving van landgoed Loenen en op Park Lingezen vormt het landschap van de Danenberg en omgeving een prachtige schakel op steenworp afstand van de Waalsprong en Oosterhout.

Aanbevelingen in relatie tot de ontwikkelingen

- Netwerk(en) van recreatieve routes opnemen in de plannen en laten aansluiten op de netwerken van Landgoed Loenen e.o., de landschappelijke zone van de Waalsprong en Park Lingezen. De structurerende landschappelijke lijnen (ook door het Betuws Bedrijven Park) vormen een onderdeel van dit netwerk, oude paden kunnen het netwerk fijnmaziger maken en aanhelen.



Zo kan de Rietgraaf, die in oost-west richting het plangebied doorsnijdt, de landschapszone van de Waalsprong koppelen aan het Strandpark Slijk-Ewijk en landgoed Loenen. Het bebouwingslint, ook oost-west georiënteerd, ligt in het verlengde van de centrale as met aan weerskanten de bossen en omzoomde weides van landgoed Loenen. Deze as sluit aan de westkant aan op de Waaldijk. Ten oosten van het plangebied sluit het bebouwingslint aan op het groene koppelstuk tussen Park Lingezegen en Landschapszone Waalsprong en kan dus een van de belangrijkste groene structuurdrager binnen het plangebied worden tussen Park Lingezegen en Waaldijk.

- Binnen het plangebied kunnen oude landbouwwegen en paden een interessant voetgangersnetwerk vormen.
- De Waaldijk, druk bezocht tijdens mooie zomerse dagen, kan tijdens drukke weekenden in de lente- en zomerperiode alleen voor langzaam- en bestemmingsverkeer worden opengesteld. Zonder langsrarend verkeer wordt de recreatieve aantrekkingskracht en de veiligheid van de dijk vergroot.



4 Kansen en aanbevelingen cultuurhistorie

De aanbevelingen ten aanzien van de cultuurhistorie, zoals die zijn gedaan in het Erfgoedplan Overbetuwe, zijn in dit hoofdstuk overgenomen, voor zover ze dit plangebied en de nieuwe ontwikkelingen van de Danenberg en het Betuws Bedrijven Park betreffen. De opzet van dit hoofdstuk is daardoor enigszins anders dan het vorige hoofdstuk; eerst worden de aanbevelingen uit het Erfgoedplan benoemd, vervolgens krijgen deze aanbevelingen een vertaalslag naar de nieuwe ontwikkelingen.

4.1 Oosterhout

Aanbevelingen beleid en ruimtelijke ordening (bron: Erfgoedplan)

- Behoud het kleinschalige oeverwallengebied ten westen van Oosterhout.
- Behoud de identiteit en karakteristieken van Oosterhout en zorg dat de kern als zelfstandig dorp herkenbaar blijft. Dit valt te bereiken door Oosterhout niet te laten vastgroeien aan de Waalsprong en door de historische bebouwingslijnen en de klassieke kleinschalige bebouwing te handhaven.
- Behandel de resten van de stroomgeul langs de Oosterhoutsestraat als belangrijke landschappelijke lijn.
- Houdt wel ruimte voor toeristische ontwikkelingen, Oosterhout ligt binnen het stedelijk gebied.



- Oosterhout ligt hoofdzakelijk in een zone waarop een hoge archeologische verwachtingswaarde rust. Het beleidsadvies hiervoor luidt: 'Streven naar behoud in de huidige situatie (streven naar extensieve vormen van grondgebruik). Bodemingrepen dieper dan de bouwvoor vermijden. Bij planvorming en voorafgaand aan vergunningverlening, vroegtijdig archeologisch onderzoek (IAO) en streven naar inpassing van terreinen met archeologische status.'
- In de restgeulen zoals de Rietgraaf geldt in principe een lage verwachtingswaarde, wel is er een kans aanwezig dat er watergerelateerde vondsten worden gedaan.

Aanbevelingen in relatie tot de ontwikkelingen

- Niet alleen moet voorkomen worden dat Oosterhout vastgroeit aan de Waalsprong, ook zal het Betuws Bedrijven Park 'op afstand' moeten blijven van Oosterhout. De bufferzone, zoals die gepland is tussen Oosterhout en het Betuws Bedrijven Park kan hiervoor zorg dragen. Hij kan vormgegeven worden als een mozaieklandschap, zodat het kleinschalige coulisselandschap weer herkenbaar wordt.
- De resten van de stroomgeul langs de Oosterhoutsestraat kunnen samen met het bebouwingslint een belangrijke landschappelijke lijn gaan vormen. Deze landschappelijke lijn vormt het verbindende element van de kleinschalige bufferzone.
- De aanbevolen ruimte voor toeristische ontwikkelingen kan in dit gebied zijn beslag krijgen door het creëren van een recreatief netwerk / aansluiten op



bestaand netwerk (langzaam verkeer), gekoppeld aan bescheiden recreatieve en toeristische voorzieningen. Ook de mogelijkheden voor een route door de uiterwaarden hierbij betrekken.

4.2 Slijk-Ewijk

Aanbevelingen beleid en ruimtelijke ordening (bron: Erfgoedplan)

- Houd de bijzondere -zeer langdurig bewoonde- woerdgronden zoals Gasthuisbouwing / De Hof intact.
- Slijk-Ewijk is van beperkte omvang en is eigenlijk wel te beschouwen als één grote, langgerekte historische dorpskern. Het archeologisch beleidsadvies hiervoor luidt: 'Bij planvorming en voorafgaand aan vergunningverlening, vroegtijdig archeologisch onderzoek (IAO) en streven naar inpassing van terreinen met archeologische status.'

Aanbevelingen toerisme en recreatie (bron: Erfgoedplan)

- Slijk-Ewijk is een zeer goed voorbeeld van een idyllisch dorpje uit de Betuwe. Slijk-Ewijk kan daarmee gezien worden als een van de parels of kroonjuwelen uit de cultuurhistorische schatkist van de omgeving. Ook 'rust' is een kwaliteit op zich die behouden moet worden in dit dorpje. Zorg, met het oog op de recreatieve / toeristische ontwikkelingen, voor een gezond evenwicht in Slijk-Ewijk. Men kan denken aan kleinschalige (seizoensgebonden) erfgoedlogies, weekendgasten, B&B etc.

oude boomgaard Slijk-Ewijk >
lommerrijke erfbeplanting Slijk-Ewijk >



Aanbevelingen in relatie tot de ontwikkelingen

- In principe geen uitbreiding van Slijk-Ewijk, maar inzetten op behoud. Alleen indien er zeer grote meerwaarde bereikt kan worden door uitbreiding op zeer beperkte schaal kan dit overwogen worden.
- Genoemde bescheiden recreatieve en toeristische voorzieningen (ook voorstellen als terras voor dorps huis, toegankelijk maken balustrade kerk en informatievoorziening landgoed Loenen en tabakspakhuis) koppelen aan recreatieve netwerken.
- Versterken van de dorpse karakteristiek in de openbare ruimte (bijv. klinkerverharding en groene bermen).

4.3 Landgoed Loenen en Danenberg

Aanbevelingen in relatie tot de ontwikkelingen

Voor landgoed Loenen en omgeving is al een landschapsvisie ontwikkeld. Van belang is de landschapsvisie voor de Danenberg hierop af te stemmen. Onder andere de koppeling van langzaam verkeersnetwerken en landschappelijke structuren op elkaar zijn hier van belang.

Voor de oude herenboerderij de Danenberg is onderzoek van belang naar de mogelijkheid tot het herstellen van oude elementen, bijvoorbeeld de slotgracht en de toegangslaan. Eventueel zou onderzocht kunnen worden of een transformatie tot een 'landgoed' (als economische eenheid) tot de mogelijkheden behoort.



Bronnen en literatuur:

ADC Heritage BV

- Erfgoedplan Overbetuwe, Sleutel tot de schatkist (2004)

Boelens, L. en Sanders, W.

- KAN Atlas (2003)

Colenbrander, B. en MUST

- Limes Atlas (2005)

Pouderoyen Compagnons

- Landschapsvisie Slijk-Ewijk / Landgoed Loenen (2004)

Provincie Gelderland

- Streekplan Gelderland 2005 (2005)

Sonsbeek Adviseurs BV

- Kadernota Visie op Ruimte (2004)

Stichting Landschapsbeheer Gelderland

- Recepten voor een luisterrijk wielenland (2006)

Stichting MIP-Gelderland

- Valburg, gemeentebeschrijving (1991)

Stichting voor Bodemkartering

- Bodemkaart van Nederland, blad 40 west en oost (1975)

Witteveen+Bos

- Onderzoeksagenda Betuws bedrijvenpark (2007)

Colofon

Deze studie is verricht door H+N+S landschapsarchitecten in opdracht van het Betuws Bedrijvenpark BV

Ontwerpteam H+N+S landschapsarchitecten:
Nikol Dietz
Tim de Weerd

Utrecht, 25 september 2007



