

NOTITIE REIKWIJDTE EN DETAILNIVEAU

PLAN-MER UITWERKINGSPLAN  
EVENEMENTENTERREIN FLEVOLAND

PROVINCIE FLEVOLAND

DEFINITIEF

15 mei 2007

110623/CE7/133/000630





# Inhoud

1	Inleiding	5
1.1	Aanleiding: Uitwerkingsplan Evenemententerrein	5
1.2	Milieueffectrapportages voor plannen (plan-m.e.r.)	5
1.3	Leeswijzer	6
2	Milieueffectrapportage voor plannen	9
2.1	De procedure	9
2.2	Het Milieueffectrapport (Plan-MER)	11
3	Uitwerkingsplan Evenemententerrein	13
3.1	Inleiding	13
3.2	Nut en noodzaak	13
3.3	Proces om te komen tot locatiealternatieven	15
3.4	De drie locatiealternatieven	16
3.5	Afbakening definitie Evenemententerrein en worstcase scenario	18
4	Aanpak milieubeoordeling	21
4.1	Toetsingskader	21
4.2	Effectbeoordeling	21
4.3	Ernst van de effecten	26
Bijlage 1	Literatuurlijst	27
	Colofon	29



## HOOFDSTUK

# 1 Inleiding

## 1.1

### AANLEIDING: UITWERKINGSPLAN EVENEMENTENTERREIN

In het Omgevingsplan Flevoland 2006 (Omgevingsplan) geeft de provincie aan ruimte te willen bieden aan de ontwikkeling van een grootschalig evenemententerrein. Een definitieve locatie voor een dergelijk evenemententerrein dat gebruikt kan worden als nationaal evenemententerrein, is niet aangeduid.

In het Omgevingsplan is opgenomen dat de voorkeur bestaat het grootschalige evenemententerrein te situeren op het grondgebied van de gemeente Dronten (Biddinghuizen). De mogelijkheden hiertoe moeten nog nader worden onderzocht en vormgegeven. De locatieafweging en de beleidsmatige afbakening van de activiteiten gebeurt in een Uitwerkingsplan van het Omgevingsplan. In het Uitwerkingsplan Evenemententerrein wordt een regionale afweging gemaakt voor de locatiekeuze van een dergelijk grootschalig evenemententerrein.

Met de uitwerking in het Uitwerkingsplan Evenemententerrein worden de volgende doelen gerealiseerd:

1. Er wordt een beleidsanalytische onderbouwing gegeven van de benodigde omvang en ligging en daarmee de functionele bandbreedte van een als evenemententerrein bruikbaar terrein.
2. Er kan een locatieafweging worden gemaakt tussen de in Flevoland beschikbare locaties voor een als evenemententerrein bruikbaar terrein.
3. Er wordt initiatiefnemers en de gemeente een kader geboden voor de uitwerking en inrichting van een als evenemententerrein bruikbaar terrein.

Voor de locatieafweging voor het evenemententerrein is een 'Milieueffectrapportage voor plannen' vereist. Meer informatie hierover is te vinden in paragraaf 1.2. Het doel van deze zogenaamde plan-m.e.r.-procedure is te komen tot een voorkeurslocatie voor het evenemententerrein.

## 1.2

### MILIEUEFFECTRAPPORTAGES VOOR PLANNEN (PLAN-M.E.R.)

Het doel van de plan-m.e.r.-procedure is om bij de besluitvorming over plannen en programma's het milieu een volwaardige plaats te geven, met het oog op de bevordering van een duurzame ontwikkeling. De plan-m.e.r.-procedure is gekoppeld aan plannen die (uiteindelijk) kunnen leiden tot concrete projecten of activiteiten met mogelijk belangrijke nadelige gevolgen voor het milieu. De plan-m.e.r.-procedure resulteert in een Milieueffectrapport (verder: Plan-MER).

De plan-m.e.r.-procedure gaat in principe vooraf aan de project-m.e.r.-procedure. Het Milieueffectrapport in het kader van de plan-m.e.r. (Plan-MER) heeft betrekking op plannen en programma's op een abstracter niveau dan het Project-MER. De plannen moeten wel concrete (deel)projecten mogelijk maken die in aanmerking komen voor de m.e.r.- (beoordelings)plicht.

Meer concreet geldt de plan-m.e.r.-plicht in geval van wettelijk of bestuursrechtelijk verplichte plannen:

- die het kader vormen voor toekomstige m.e.r.- (beoordelings)plichtige besluiten, of
- waarvoor een passende beoordeling nodig is op grond van de Europese Habitatrictlijn<sup>1</sup>.

De gedachte maximum omvang van het evenemententerrein is 180 hectare. De ontwikkeling van een evenemententerrein is hierdoor een m.e.r.-plichtige activiteit, omdat de omvang van het toekomstig evenemententerrein meer dan 50 hectare beslaat (zie onderstaand tekstkader).

Daarnaast zijn twee van de locatiealternatieven gelegen dicht bij een Natura 2000 gebied, waardoor er mogelijk sprake is van negatieve effecten op de instandhoudingsdoelstellingen van deze gebieden. Om deze reden is de plicht voor een plan-m.e.r. op het Uitwerkingsplan van toepassing.

**BIJLAGE C EN D VAN HET BESLUIT MILIEU-EFFECTRAPPORTAGE 1994 (HIERNA: BESLUIT M.E.R.), ZOALS LAATSTELIJK GEWIJZIGD PER 29 SEPTEMBER 2006**

Categorie 10.1 (bijlage C: m.e.r.-plicht):

De aanleg van één of meer recreatieve of toeristische voorzieningen is m.e.r.-plichtig in gevallen waarin de activiteit betrekking heeft op een combinatie van voorzieningen die:

- 500.000 bezoekers of meer per jaar aantrekt,
- een oppervlakte beslaat van 50 hectare of meer,
- een oppervlakte beslaat van 20 hectare of meer in een gevoelig gebied.

De mogelijke m.e.r.-plicht is gekoppeld aan het plan als bedoeld in de artikelen 2a, 4a, 7, 10, 11 eerste lid en 36c van de Wet op de Ruimtelijke Ordening.

In hoofdstuk 2 wordt ingegaan op de stappen in de plan-m.e.r.-procedure en de inhoudelijke vereisten van het Plan-MER.

## 1.3

### LEESWIJZER

Het doel van de notitie 'Reikwijdte en detailniveau' is het geven van informatie over de reikwijdte en aanpak van de milieueffectbeoordeling van het Ontwerp Uitwerkingsplan Evenemententerrein, waarvan het Plan-MER het resultaat zal zijn. Deze notitie wordt verstrekt aan de betrokken bestuursorganen (zie paragraaf 2.2) om de reikwijdte en het detailniveau van het op te stellen Plan-MER af te bakenen.

Hoofdstuk 2 van deze notitie gaat in op de te doorlopen procedurele stappen en beschrijft de werkingssfeer van de plan-m.e.r.

<sup>1</sup> Artikelen 6 of 7 van de Richtlijn nummer 92/43 inzake de instandhouding van de natuurlijke habitats en de wilde flora en fauna (Raad van de Europese Gemeenschappen, 21 mei 1992).

In hoofdstuk 3 wordt ingegaan op de nut en noodzaak van een evenemententerrein, de relatie van het Uitwerkingsplan Evenemententerrein met het Omgevingplan. Daarnaast wordt in dit hoofdstuk ingegaan op het totstandkomingsproces van de drie locatiealternatieven en worden deze alternatieven beschreven. Tot slot wordt in dit hoofdstuk de definitie voor een evenemententerrein afgebakend en wordt een worstcase scenario geformuleerd.

Ten slotte bevat hoofdstuk 4 de beoordelingscriteria op basis waarvan de milieubeoordeling zal worden uitgevoerd en de methodiek voor de effectbeoordeling in het Plan-MER.

#### *Literatuur*

Literatuurverwijzingen worden in deze Notitie Reikwijdte & Detailniveau met behulp van een nummer weergegeven: [1], [2], [3] et cetera. Dit nummer correspondeert met de nummers in de literatuurlijst die is opgenomen in bijlage 1.





## HOOFDSTUK

# 2 Milieueffectrapportage voor plannen

In dit hoofdstuk wordt inzicht gegeven in de te doorlopen procedure en de inhoud van het Milieueffectrapport (Plan-MER).

## 2.1

### DE PROCEDURE

De milieueffectrapportage voor plannen staat niet op zich zelf, maar is een hulpmiddel bij de besluitvorming. In dit geval gaat het om een besluit over het Uitwerkingsplan Evenemententerrein van de Provincie Flevoland. De plan-m.e.r.-procedure is daarom gekoppeld aan de procedure die voor het Uitwerkingsplan moet worden doorlopen. De plan-m.e.r.-procedure voor het Uitwerkingsplan bestaat uit de volgende stappen:

1. Openbare kennisgeving.
2. Raadplegen bestuursorganen die bij de voorbereiding van het plan moeten worden betrokken over reikwijdte en detailniveau van het op te stellen Plan-MER.
3. Opstellen Plan-MER.
4. Terinzagelegging en inspraak Plan-MER en Ontwerp Uitwerkingsplan.
5. Motiveren van de gevolgen van de Plan-MER en de inspraak in het definitieve Uitwerkingsplan.
6. Bekendmaking en mededeling van het plan.
7. Evaluatie van de effecten na realisatie.

#### *Stap 1: Openbare kennisgeving*

Er dient een openbare kennisgeving gepubliceerd te worden van het voornemen om het betreffende plan op te stellen en hiervoor de plan-m.e.r.-procedure te doorlopen. In de openbare kennisgeving dient te worden aangegeven of de Commissie m.e.r. of een andere (onafhankelijke) instantie in de gelegenheid wordt gesteld advies uit brengen over de inhoud van het Plan-MER. De inzet van de Commissie m.e.r. bij Milieueffectrapportages voor plannen is alleen verplicht als er sprake is van m.e.r. (beoordelings)-plichtige activiteiten in de ecologische hoofdstructuur (EHS), of als er voor een plan een passende beoordeling nodig is. Omdat twee van de locatiealternatieven voor het evenemententerrein zijn gelegen in de omgeving van een Natura 2000 gebied (zie paragraaf 3.4), wordt advies gevraagd aan de Commissie m.e.r..

#### *Stap 2: Raadplegen bestuursorganen*

Na de bekendmaking moeten de reikwijdte en het detailniveau van het Plan-MER worden bepaald. Conform de Wet milieubeheer worden de bestuursorganen 'die ingevolge het wettelijk voorschrift waarop het plan berust bij de voorbereiding van het plan moeten worden

*betrokken'* geraadpleegd. Naast de bestuursorganen betreft de Provincie Flevoland ook andere belanghebbenden in het proces.

Ten behoeve van de verplichte raadpleging is deze notitie 'Reikwijdte en detailniveau' opgesteld en wordt deze voorgelegd aan de betrokken bestuursorganen en andere belanghebbenden.

De volgende bestuursorganen/belanghebbenden worden geraadpleegd:

- Commissie voor de milieueffectrapportage.
- Gemeenten Dronten.
- Gemeente Almere.
- Gemeente Noordoostpolder.
- Gemeente Nunspeet.
- Gemeente Elburg.
- Mojo.
- Loc7000.
- Black Box Operations.
- Hulpverleningsdiensten Flevoland:
  - Brandweer.
  - GGD/GHOR (Geneeskundige Hulpverlening bij Ongevallen en Rampen).
- Politie Flevoland.
- Waterschap Zuiderzeeland.
- Nationaal Bureau voor Toerisme & Congressen.
- Rijkswaterstaat.
- VROM inspectie.

#### *Stap 3: Opstellen Plan-MER*

Het Plan-MER wordt opgesteld op basis van de vastgestelde notitie 'Reikwijdte en detailniveau' zoals aangegeven in de vorige stap. Op basis van het Plan-MER wordt in het Ontwerp Uitwerkingsplan de motivering van de keuzes van de Provincie Flevoland weergegeven.

Aan het Plan-MER zijn inhoudelijke voorwaarden verbonden. In de navolgende paragraaf wordt hier nader op ingegaan.

#### *Stap 4: Terinzagelegging en inspraak*

Het Plan-MER en het Ontwerp Uitwerkingsplan worden gezamenlijk zes weken ter inzage gelegd. Parallel daaraan wordt advies gevraagd aan de Commissie m.e.r.. Daarnaast worden Provinciale Staten en de Provinciale Omgevingscommissie Flevoland geraadpleegd.

#### *Stap 5: Motiveren in het definitieve Uitwerkingsplan*

De Provincie Flevoland zal in het uiteindelijke Uitwerkingsplan motiveren hoe met de resultaten van het Plan-MER en de inspraak is omgegaan.

#### *Stap 6: Bekendmaking en mededeling van het plan*

Conform de planprocedure wordt het definitieve Uitwerkingsplan bekend gemaakt.

#### *Stap 7: Evaluatie van de effecten na realisatie*

Het is verplicht om de daadwerkelijk optredende milieugevolgen van de uitvoering van het Uitwerkingsplan in kaart te brengen en te evalueren. In het Plan-MER wordt aangegeven welke aspecten van het plan voor evaluatie in aanmerking komen (zie navolgende paragraaf).

## 2.2

### HET MILIEUEFFECTRAPPORT (PLAN-MER)

In de Wet milieubeheer zijn de volgende inhoudelijke vereisten voor een Plan-MER opgenomen:

- Inhoud en doelstellingen van het plan en de mogelijke relatie met andere plannen.
- Bestaande toestand van het milieu en de te verwachten ontwikkelingen als het plan niet zou worden uitgevoerd.
- Relevante beleidsdoelstellingen en de wijze waarop hiermee in het plan rekening is gehouden.
- Beschrijving van de mogelijk belangrijke nadelige milieugevolgen van zowel het plan als van redelijke alternatieven voor het plan, inclusief een motivering van de wijze waarop deze gevolgen bepaald zijn.
- Beschrijving van mogelijke gevolgen van het plan op gebieden die zijn aangewezen in het kader van Natura 2000.
- Een beschrijving van maatregelen die redelijkerwijs kunnen worden genomen om mogelijke belangrijke nadelige gevolgen voor het milieu te voorkomen, dan wel te beperken of ongedaan te maken.
- Een overzicht van de leemten als het gevolg van het ontbreken van kennis of informatie.
- De voorgenomen monitoringsmaatregelen.
- Een voor een algemeen publiek op begrijpelijke wijze geformuleerde samenvatting.

In hoofdstuk 4 wordt ingegaan op de aanpak van de milieubeoordeling, de criteria voor de effectbeoordeling en de methodiek om de effecten in kaart te brengen.



## HOOFDSTUK

# 3

## Uitwerkingsplan Evenemententerrein

**3.1****INLEIDING**

De Provincie Flevoland wil ruimte bieden aan een grootschalig evenemententerrein, dat gebruikt kan worden als nationaal evenemententerrein. Nut en noodzaak van een dergelijk grootschalig evenemententerrein worden onderbouwd in paragraaf 3.2. In paragraaf 3.3 wordt ingegaan op het proces om te komen tot locatiealternatieven in de provincie Flevoland.

De ligging en begrenzing van de locatiealternatieven wordt weergegeven in paragraaf 3.4. In paragraaf 3.5 wordt ingegaan op de definitie van een evenemententerrein en het worstcase scenario dat in het Plan-MER gehanteerd wordt.

**3.2****NUT EN NOODZAAK**

In opdracht van het Nederlands Bureau voor Toerisme en Congressen (NBTC) is onderzoek gedaan naar de noodzaak van en de mogelijkheid voor een (Nationaal) Evenemententerrein. In de studie is specifiek onderzoek gedaan naar de ontwikkeling van de vraag naar en het aanbod van evenementen, en naar de economische betekenis van een dergelijk evenemententerrein.

Op basis van de analyse van de markt wordt geconcludeerd dat:

- de evenementenmarkt zich sterk heeft ontwikkeld en dat inmiddels sprake is van een sector met een aanzienlijke omvang en betekenis (jaaromzet € 457 miljoen).
- er in toenemende mate sprake is van een mismatch tussen vraag en aanbod.
  - De markt wordt onvoldoende gesegmenteerd bediend (weinig specifiek aanbod voor bijvoorbeeld gezinnen, senioren, etc.) waardoor het marktvolume onnodig wordt verkleind. De indruk bestaat dat het marktpotentieel veel groter is mits dit ook wordt gedifferentieerd.
  - Terwijl de vraagzijde meer een bovenregionaal karakter krijgt (op zoek naar marktconforme en bijzondere gebeurtenissen) heeft het aanbod meer een lokaal karakter ('veel van hetzelfde'). De latente vraag lekt daarom weg naar allerlei alternatieven.
  - De (internationale) markten worden nauwelijks bediend.

De grootschalige ‘footloose’ evenementen laten een andere werkelijkheid zien. Deze evenementen hebben een sterke groei doorgemaakt. Een verdere groei is mogelijk met name in de segmenten dance, music, identity en meerdaagse festivals. Inmiddels is er sprake van een professionele sector met een goed georganiseerd vermogen (internationaal erkend). De verdere groei van deze sector wordt momenteel voor een belangrijk deel belemmerd door bottlenecks zoals het ontbreken van een goede locatie, extra kosten door tijdelijke voorzieningen en bestaande regelgeving (adequate vergunningen).

Momenteel worden festivals op allerlei terreinen georganiseerd, die doorgaans slechts enkele keren per jaar worden gebruikt. De bezettingsgraad van deze terreinen is daardoor zeer gering en/of de terreinen zijn multifunctioneel en niet helemaal geschikt voor de organisatie van festivals, of andere grootschalige evenementen. Voor bijna elk festival dient op het terrein daarom (tijdelijk) extra capaciteit te worden geschapen voor onder meer elektriciteit, sanitair, opslag, podia, horeca en verblijf. Deze tijdelijke voorzieningen zijn nooit van de helemaal nagestreefde kwaliteit en de kosten zijn juist des te hoger. Bij één van de landelijke festivals is uitgerekend dat bij permanente voorzieningen de jaarlijkse kosten voor rente en afschrijving bij slechts eenmalig gebruik per jaar circa € 1,5 miljoen lager zijn dan de huur van tijdelijke voorzieningen.

#### *Economische betekenis*

De vele bezoeken aan evenementen en festivals gaan gepaard met bestedingen voor bijvoorbeeld openbaar vervoer, entrees, logies, horeca en detailhandel. Voor de economische haalbaarheid van een evenemententerrein is het segment “grootschalige (> 50.000 bezoekers) niet plaatsgebonden (footloose) evenementen” relevant. Op basis van verschillende data is geraamd dat deze evenementen een totale omzet creëren van circa €100 miljoen. Deze bestedingen genereren een werkgelegenheid, zowel direct als indirect van in totaal ruim 1400 fulltime equivalenten (FTE).

#### *Oplossingsrichting*

De sector onderkent de problematiek en de ambitie om knelpunten op te lossen. Daarbij zou het vooral gaan om een terrein met een adequaat schaalniveau, geschikt voor zowel één- als meerdaagse festivals en waarvoor adequate infrastructuur en regelgeving bestaat. Het evenemententerrein op één locatie is een oplossing voor de bestaande evenementen met een belangrijke toeristische-economische betekenis, die nu vaak geremd worden in hun ontwikkeling of soms zelfs geen doorgang kunnen vinden (Dynamo Open Air, Ballonfestivals, Mysteryland, Dance Valley, Taptoe, etc.). Het evenemententerrein moet ook een stimulans zijn voor innovatie: een impuls voor nieuwe, relevante evenementen die nu niet geaccommodeerd kunnen worden.

Een evenemententerrein op één locatie heeft de volgende economische voordelen:

- Eén locatie bevordert de kwaliteit en de marktgroei en biedt schaalvoordelen. In een permanente voorziening kunnen de kosten worden verlaagd als gevolg van meer efficiency. Door het organiseren van meer festivals op één terrein is de besparing nog groter, want dan kunnen de kosten worden gedeeld door meerdere evenementen.
- Werkgelegenheid wordt stabiel en hoogwaardiger: Festivals etc. genereren veel omzet en daarmee inkomen en werk. Op één terrein kan de omzet worden geclusterd en daarmee de basis vormen voor een gezonde exploitatie en organisatie. De festivalorganisaties kunnen beroep doen op een vaste staf van mensen. Parttimers uit de regio kunnen door verschillende organisaties worden ingeschakeld en zich geleidelijk specialiseren in dit werk.

Buiten de door de onderzoekers genoemde voordelen, is de uitstraling van een grootschalig evenemententerrein van belang voor de Flevolandse economie, omdat deze een belangrijke bijdrage levert aan de economische gebiedspromotie.

### 3.3

#### PROCES OM TE KOMEN TOT LOCATIEALTERNATIEVEN

De Provincie Flevoland heeft de Flevolandse gemeenten aangeschreven met de vraag of zij binnen hun grondgebied een locatiealternatief hebben voor een grootschalig evenemententerrein [1]. In de brief aan de gemeenten zijn ter afbakening van de vraag een aantal functionele karakteristieken van een evenemententerrein benoemd. Deze zijn gebaseerd op de hiervoor genoemde NBTC rapportage.

##### Functionele eisen / randvoorwaarden Evenemententerrein

- Een evenemententerrein geschikt voor 70.000 – 100.000 bezoekers per evenement/piekbezoek.
- Een evenemententerrein vraagt om een terrein met een ruimtebeslag van circa 180 hectare in een landelijke ambiance.
- Een evenemententerrein is geschikt voor zowel eendaagse als meerdaagse festivals (overnachtingen) van uitlopende aard en intensiteiten (pieken in bezoek, bezoekers, milieueffecten, etc.).
- Een evenemententerrein heeft een algemene terreinindeling (hoofdstructuur, ontsluiting, etc.) die niet dwingend is maar vooral efficiënt. Door de grote diversiteit aan evenementen en opstelling is vergaande standaardisatie niet mogelijk.
- Een evenemententerrein is ingepast in een omgeving met voldoende verwerkingscapaciteit en draagvlak voor vervoer (gemiddeld 7.000 auto's/uur), afval, geluid, licht en veiligheid.

In reactie daarop hebben de gemeenten Almere, Dronten en Noordoostpolder een locatie aangemeld. Meer informatie over deze locatiealternatieven is opgenomen in paragraaf 3.4.

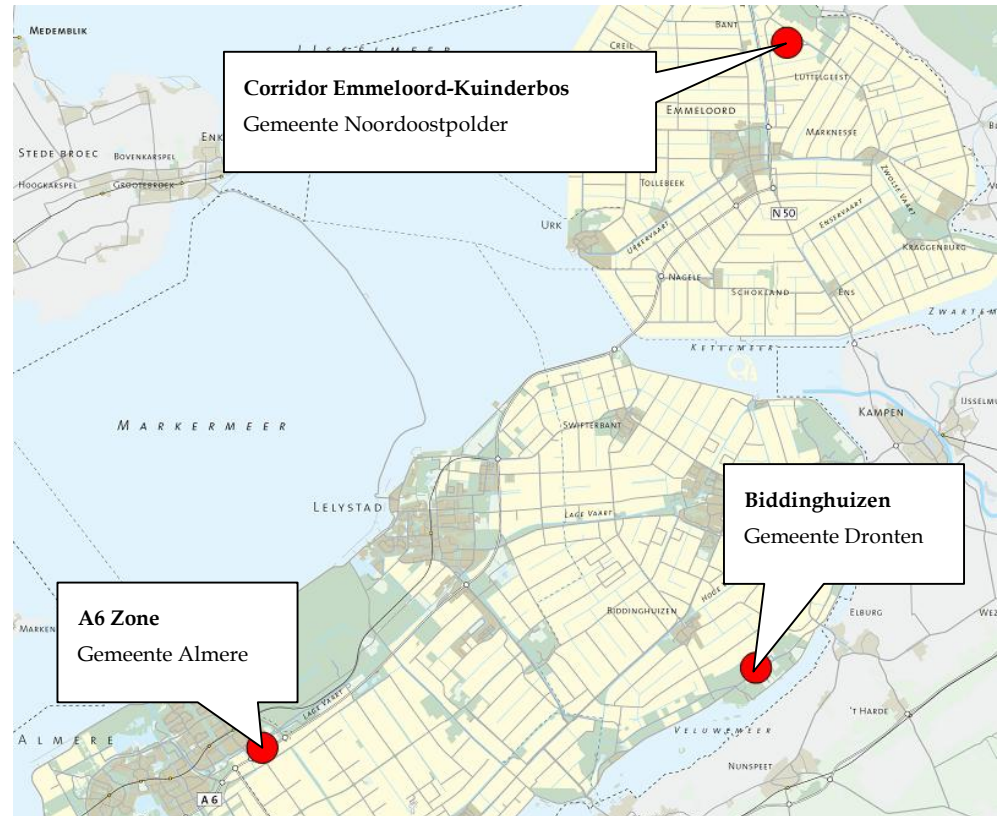
## 3.4

## DE DRIE LOCATIEALTERNATIEVEN

In afbeelding 3.1 wordt de ligging van de drie locatiealternatieven in de provincie Flevoland weergegeven. Na de afbeelding volgt een toelichting op de drie locatiealternatieven.

Afbeelding 3.1

Ligging 3 locatiealternatieven

*Biddinghuizen: Gemeente Dronten (voorkeurslocatie)*

De locatie Biddinghuizen betreft de voorkeurslocatie van de Provincie Flevoland. In afbeelding 3.2 wordt de ligging van deze locatie weergegeven.

Afbeelding 3.2

Biddinghuizen

Gemeente Dronten





Het betreft de uitbreiding van het bestaande evenemententerrein Walibi World (voorheen Sixflaxs) [2]. Het terrein bestaat uit twee delen, ten zuiden en ten noorden van de Spijkweg.

Het gebied heeft een oppervlakte van circa 150 hectare.

Het terrein is in de huidige situatie in gebruik als evenemententerrein. Het noordelijke deel van het terrein is bestemd als recreatieve doeleinden - evenemententerrein. Het zuidelijke deel van het terrein valt binnen het bestemmingsplan 'landelijk gebied 1971'. De gronden zijn bestemd als 'agrarische doeleinden zonder bebouwing alsmede recreatie zonder bebouwing'. Binnen het bestemmingsplan geldt een binnenplanse vrijstelling om 1% van het totale terrein te bebouwen ten behoeve van de bestemming recreatie.

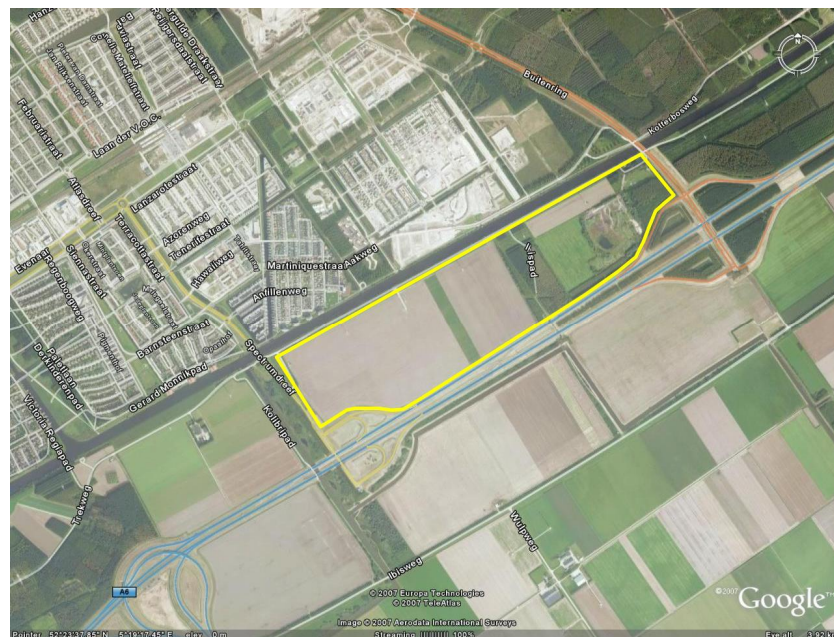
### 3V: Gemeente Almere

De gemeente Almere heeft als mogelijk geschikt locatiealternatief een strook aangegeven tussen de Lage Vaart en de A6 (ter hoogte van de afritten 7 en 8) [3]. In afbeelding 3.3 wordt de ligging van deze locatie weergegeven. In een visiedocument voor Almere Buiten wordt deze strook -3V/3U- genoemd. In deze strook wordt een ontwikkeling voorgestaan die enerzijds uitgaat van 'bedrijven in een groene setting' (mogelijk kantoren), maar ook van 'kansen in het kader van natuur/groen' (recreatieve uitloop).

Afbeelding 3.3

3V

Gemeente Almere



Het terrein ligt ingeklemd tussen de A6, de Lage Vaart, de Spectrumdreef en de Buitenring.

De beoogde locatie ligt op korte afstand van de bebouwing van Almere Buiten. De bruto oppervlakte van het terrein bedraagt ongeveer 125 hectare. Het gebied heeft in de huidige situatie voornamelijk een agrarische bestemming.

### Corridor Emmeloord-Kuinderbos: Gemeente Noordoostpolder

De gemeente Noordoostpolder heeft als mogelijk geschikt locatiealternatief een locatie in de corridor Emmeloord-Kuinderbos aangegeven [4]. In afbeelding 3.4 wordt de ligging van deze locatie weergegeven.

Afbeelding 3.4

Corridor Emmeloord-Kuinderbos  
Gemeente Noordoostpolder



De Corridor is het gebied tussen Emmeloord en Kuinderbos (globaal begrensd door Muntweg, Kuinderweg, Wellerzandweg en de A6). Het locatiealternatief ligt langs de Kuindervaart, tussen de Oosterringweg, de Burchtweg en de A6. De oppervlakte van het gebied met een agrarische bestemming bedraagt circa 180 hectare.

Op vrijdag 23 juni 2006 is er een intentieovereenkomst getekend ten aanzien van de ontwikkeling van het gebied Corridor Emmeloord Kuinderbos. Belangrijke onderdelen van de verdere ontwikkeling zijn de aanleg van recreatieve routes tussen Emmeloord en Kuinderbos, een golfbaan en toeristisch/recreatieve vestigingen en buitenplaatsen. Hiervoor is inmiddels een project-m.e.r. gestart.

### 3.5

#### AFBAKENING DEFINITIE EVENEMENTENTERREIN EN WORSTCASE SCENARIO

##### *Proces om te komen tot een definitie Evenemententerrein*

In aanvulling op het voorwerk van het NBTC heeft ARCADIS een vragenlijst opgesteld om samen met de betrokkenen te komen tot een definitie van een grootschalig regionaal evenemententerrein. De vragenlijst is verstuurd aan de volgende partijen:

- Nederlands Bureau voor Toerisme en Congressen.
- Gemeente Dronten.
- Gemeente Almere.
- Gemeente Noordoostpolder.
- De toekomstige gebruikers: Black Box Operations, Loc7000 en Mojo.
- Politie Flevoland.
- Natuur & Milieu Flevoland.

- Hulpverleningsdiensten Flevoland:
  - GGD/GHOR (Geneeskundige Hulpverlening bij Ongevallen en Rampen)
  - Brandweer Flevoland

Op basis van de ingevulde vragenlijsten is de volgende definitie voor een grootschalig (regionaal) evenemententerrein geformuleerd.

#### *Definitie*

‘Een grootschalig evenemententerrein heeft een permanente bestemming als economisch bedrijf voor het tegen betaling beschikbaar stellen van adequate ruimte, ambiance, diensten en voorzieningen voor de organisatie van diverse grootschalige eendaagse en meerdaagse evenementen in de openlucht <sup>2</sup>’.

#### *Worstcase Scenario*

In het Plan-MER worden de drie locatiealternatieven beoordeeld op basis van een zogenaamd worstcase scenario. Het aspect ‘geluid’ is het meest belangrijke aspect bij evenemententerreinen. In het Plan-MER wordt uitgegaan van de volgende omschrijving van het worstcase scenario voor de activiteit en de verkeersaantrekkende werking van de activiteit.

#### *Activiteit*

- Type evenement: Grote muziekfestivals.
- Bronvermogen: maximaal 140 dB <sup>3,4</sup>, uitgaande van rondomstralende bronnen<sup>5</sup>.
- Activiteiten in de openlucht.

#### *Verkeersaantrekkende werking*

- Piekbezoek: 70.000 bezoekers
- 50% van de bezoekers komt met het openbaar vervoer, 50% met eigen vervoer met gemiddeld 2,8 personen per voertuig.
- Het aantal auto's per dag bedraagt circa 12.500.

Op basis van deze bronvermogens worden de geluidscontouren berekend en geconfronteerd met aanwezige kwetsbare bestemmingen in de omgeving. Vooralsnog wordt uitgegaan van rondomstralende bronnen. Dit zijn geluidsbronnen die hun geluid niet bundelen, maar in alle richtingen verspreiden. In werkelijkheid zal het geluid door de luidsprekers gebundeld worden, waardoor het geluidsniveau aan de achterkant van de luidsprekers lager zal zijn. Bij de toetsing van het worstcase scenario wordt nog geen rekening gehouden met de te nemen maatregelen zoals de situering van geluidsbronnen (zuidelijk of noordelijk deel van een terrein) en het richten van de geluidsbron.

<sup>2</sup> Hierbij dient te worden opgemerkt dat de mogelijkheid moet bestaan om tijdelijke tenten of hallen te bouwen op het terrein.

<sup>3</sup> Gebaseerd op Nota ‘Evenementen met een luidruchtig karakter’, Inspectie Milieuhygiëne Limburg, januari 1996; handreiking voor gemeenten bij vergunning- en ontheffingverlening voor luidruchtige evenementen.

<sup>4</sup> Tevens gebaseerd op huidig vergund geluidsvermogen voor Biddinghuizen.

<sup>5</sup> 360 graden.

*Gevoeligheidsanalyse*

Indien blijkt dat een bepaalde locatie ongunstig scoort ten aanzien van de aspecten geluid en bereikbaarheid, maar ook de andere aspecten, wordt met behulp van een gevoeligheidsanalyse bepaald of het knelpunt kan worden verminderd of opgelost door het nemen van maatregelen. Concreet betekent dit voor geluid dat de maatregelen zich in eerste instantie richten op bijvoorbeeld aanpassing van de geluidsrichting. In tweede instantie wordt het maximale bronvermogen verlaagd. Dit wordt vervolgens vertaald in een type activiteit die met dit bronvermogen overeen zou komen. Op deze manier wordt inzichtelijk gemaakt voor welk type evenement het terrein wel geschikt zou zijn.

## HOOFDSTUK

# 4 Aanpak milieubeoordeling

## 4.1

### TOETSINGSKADER

De drie locatiealternatieven worden getoetst aan relevante milieuaspecten. Over het algemeen wordt in het Plan-MER ingestoken op een breed toetsingskader. De toetsingscriteria die daarbij worden gebruikt, worden afgeleid van de doelstelling en de ambities van het Omgevingsplan en de kader- en randvoorwaardenstellende uitspraken uit beleid en regelgeving. In het Plan-MER wordt een overzicht gepresenteerd van het toetsingskader.

## 4.2

### EFFECTBEOORDELING

#### *Referentiesituatie*

In het Plan-MER worden de alternatieven vergeleken met de referentiesituatie. De referentiesituatie bestaat uit een beschrijving van de huidige situatie en autonome ontwikkelingen in de betreffende gebieden van de drie locatiealternatieven. Hierbij wordt aangegeven of een alternatief positief of negatief scoort ten opzichte van de referentiesituatie. De referentiesituatie krijgt altijd de score "0", neutraal.

In het Plan-MER worden voor de huidige situatie en autonome ontwikkeling de volgende peiljaren gehanteerd:

- Huidige situatie: 2007/2010.
- Autonome ontwikkeling: 2020<sup>6</sup>.

#### *Milieuthema's/aspecten*

De volgende milieuthema's/aspecten worden in het Plan-MER behandeld:

- |  |                       |
|--|-----------------------|
| ▪ Water en bodem.                            | ▪ Landbouw.           |
| ▪ Natuur.                                    | ▪ Luchtkwaliteit.     |
| ▪ Recreatie.                                 | ▪ Veiligheid.         |
| ▪ Landschap, cultuurhistorie en archeologie. | ▪ Geluid.             |
|  | ▪ Verkeer en vervoer. |

In aanvulling hierop wordt in samenwerking met het RIVM onderzocht welke gezondheidsaspecten van belang zijn voor het evenemententerrein en op welke wijze deze aspecten in beeld gebracht kunnen worden.

<sup>6</sup> Het is gebruikelijk om in milieustudies de situatie voor de autonome ontwikkeling te kiezen op 10 jaar na planvorming.

In tabel 4.1 zijn de beoordelingscriteria opgenomen. Na de tabel wordt een toelichting gegeven per aspect en wordt beschreven of er een kwalitatieve of kwantitatieve milieubeoordeling wordt uitgevoerd en welke informatie gebruikt wordt.

Tabel 4.1

## Beoordelingskader

Aspect	Beoordelingscriteria
Bodem en water (Kwalitatief)	<ul style="list-style-type: none"> <li>▪ Ruimtebeslag milieubeschermingsgebied bodem</li> <li>▪ Ruimtebeslag milieubeschermingsgebied grondwater</li> <li>▪ Gevoeligheid voor zetting (niet/beperkt zeer gevoelige bodem)</li> <li>▪ Kans op wateroverlast (hoge grondwaterstand/bergingscapaciteit omgeving)</li> <li>▪ Beïnvloeding kwe-infiltratie (hoeveelheid en kwaliteit)</li> <li>▪ Beïnvloeding oppervlaktewaterkwaliteit</li> </ul>
Natuur (Kwalitatief)	<ul style="list-style-type: none"> <li>▪ Ruimtebeslag op beschermde gebieden</li> <li>▪ Verstoring van beschermde gebieden</li> <li>▪ Versnippering EHS</li> <li>▪ Directe aantasting van soorten en leefgebieden</li> <li>▪ Indirecte aantasting van soorten en leefgebieden</li> </ul>
Recreatie (kwalitatief/kwantitatief)	<ul style="list-style-type: none"> <li>▪ Ruimtebeslag op bestaande recreatieve functies</li> <li>▪ Doorsnijding recreatieve routes</li> </ul>
Landschap, cultuurhistorie, archeologie	<ul style="list-style-type: none"> <li>▪ Aantasting landschappelijke waarden</li> <li>▪ Aantasting archeologische waarden</li> <li>▪ Aantasting aardkundig waardevolle gebieden</li> <li>▪ Aantasting cultuurhistorisch en landschappelijk waardevolle elementen, patronen (incl. monumenten) en structuren</li> </ul>
Landbouw (kwalitatief/kwantitatief)	<ul style="list-style-type: none"> <li>▪ Ruimtebeslag op bestaande landbouwgronden.</li> <li>▪ Doorsnijding van landbouwroutes.</li> </ul>
Luchtkwaliteit (kwalitatief/kwantitatief)	<ul style="list-style-type: none"> <li>▪ Invloed van verkeersaantrekkende werking op de luchtkwaliteit</li> <li>▪ Invloed van evenemententerrein op de luchtkwaliteit</li> </ul>
Veiligheid (kwalitatief/kwantitatief)	<ul style="list-style-type: none"> <li>▪ Bereikbaarheid voor hulpdiensten (politie, brandweer en ambulance)</li> <li>▪ Zelfredzaamheid van personen</li> <li>▪ Ligging terrein ten opzichte van risicobronnen</li> <li>▪ Consequenties plaatsgebonden en groepsrisico</li> </ul>
Geluid (kwalitatief/kwantitatief)	<ul style="list-style-type: none"> <li>▪ Invloed van geluid als gevolg van verkeer op geluidsgevoelige bestemmingen en gebieden</li> <li>▪ Invloed van geluid als gevolg van activiteiten op het evenemententerrein op geluidsgevoelige bestemmingen en gebieden</li> </ul>
Verkeer en vervoer (kwalitatief/kwantitatief)	<ul style="list-style-type: none"> <li>▪ Bereikbaarheid openbaar vervoer</li> <li>▪ Bereikbaarheid per auto</li> <li>▪ Risico-inschatting in relatie tot capaciteit verkeersinfrastructuur</li> </ul>

*Bodem en water*

De waterparagraaf is een verplicht onderdeel van het Uitwerkingsplan Evenemententerrein. Het Waterschap Zuiderzeeland is geïnformeerd over dit plan en is gevraagd om aan te geven welke aandachtspunten er zijn vanuit het perspectief van het waterbeheer. In reactie daarop heeft het Waterschap aangegeven aandacht te willen voor het volgende [5]:

1. Verharding en bebouwing van de terreinen.
2. Afwatering van de parkeerterreinen en sanitaire voorzieningen (kwaliteit).
3. Maatgevende afvoer van het terrein (<1,5 l/s/ha).
4. Mogelijkheden voor waterberging bezien.
5. Dempingen of kunstwerken.
6. Beschermingszones waterkeringen.
7. Geohydrologisch onderzoek.
8. Effect gebruik op waterkwaliteit.

De aandachtspunten 1 tot en met 6 komen bij de inrichting van de voorkeurslocatie aan bod. In het plan-MER en het Uitwerkingsplan worden deze zaken daarom niet meegenomen. In het Plan-MER worden de locaties vergeleken op beleidsmatige aspecten bestaande uit de ligging ten opzichte van milieubeschermingsgebieden voor bodem of grondwater. Daarnaast worden de locaties vergeleken op hun gevoeligheid op bodem en watersysteem. Het gaat daarbij om zetting en negatieve waterhuishoudkundige en grondwatereffecten die optreden bij realisering en instandhouding van een evenemententerrein. Het gaat bij waterhuishouding bijvoorbeeld om effecten van de locaties op de omgeving door verslechtering van de oppervlaktewaterkwaliteit, of versnelde afstroom ten gevolge van een toename in verharding en uit eventueel benodigde drainage. Bij grondwater wordt mogelijke wateroverlast geanalyseerd op basis van bodemopbouw en grondwaterstanden. De locaties worden vervolgens beoordeeld op gevoeligheid en effecten van te nemen maatregelen op kwel of infiltratie.

*Natuur*

Voor een adequate toetsing van het evenemententerrein op de verschillende locaties wordt een voortschrijdende habitattoets uitgevoerd. De voortschrijdende habitattoets geeft een beoordeling van de gevolgen van een plan voor Natura 2000 gebieden op een detailniveau dat afgestemd is op de mate van gedetailleerdheid van het plan en op de fase van het besluitvormingsproces waarin het plan zich begint.

In de plan-m.e.r. wordt de eerste stap uit de voortschrijdende habitattoets (voortoets) uitgevoerd. Een Voortoets geeft duidelijkheid over de vraag of de voorgenomen activiteiten in of nabij Natura 2000-gebieden significante effecten kunnen hebben, danwel dat significante effecten met zekerheid uitgesloten kunnen worden. Daaruit moet blijken of er een Passende beoordeling verricht moet worden en welke eventuele aanvullende onderzoeken nog uitgevoerd dienen te worden. Daarnaast zal de voortoets inzicht geven in effecten op andere beschermingskaders zoals de EHS.

Om de risico's per locatie goed in beeld te brengen worden de effecten afgezet tegen de beschermingsregimes van de gebieden (Natuurbeschermingswet\EHS) en soorten (Flora- en faunawet). Het meest stringente beschermingsregime hebben de Natura 2000-gebieden (Oostvaardersplassen en het Veluwemeer). Dit geldt ook voor externe werking van projecten. Per locatie worden de eventuele afbreukrisico's en risico's ten aanzien van de

planning en realisatie weergegeven. Per locatie wordt gekeken naar mitigerende maatregelen en de saldobenadering.

#### *Recreatie*

Ten aanzien van het aspect 'recreatie' wordt op een kwalitatieve wijze bepaald of de ontwikkeling van het evenemententerrein leidt tot ruimtebeslag op bestaande recreatieve functies en of recreatieve routes doorsneden worden.

#### *Landschap, cultuurhistorie en archeologie*

Ten aanzien van het aspect landschap, cultuurhistorie en archeologie wordt naast een kenschets van de landschappelijke hoofdstructuur, de aanwezige aardkundige, cultuurhistorische, archeologische en visueel ruimtelijke waarden van de drie locatiealternatieven geïnventariseerd. In het kader van de Plan-MER wordt een oordeel gegeven of er sprake kan zijn van aantasting en of er mogelijkheden zijn om de ruimtelijke structuur te versterken. In het Plan-MER wordt op basis van expert judgement een oordeel gegeven over de kwetsbaarheid van de drie locatiealternatieven voor aantasting van aardkundige, cultuurhistorische, archeologische en visueel-ruimtelijke waarden.

#### *Landbouw*

Ten aanzien van het aspect 'landbouw' wordt op een kwalitatieve wijze bepaald of de ontwikkeling van het evenemententerrein leidt tot ruimtebeslag op bestaande landbouwgronden en of bestaande landbouwroutes doorsneden worden (route van boeren naar landbouwgronden).

#### *Luchtkwaliteit*

Een evenemententerrein heeft hoofdzakelijk een indirecte invloed op de luchtkwaliteit. Dit betekent dat met name de verkeersaantrekkende werking van belang is. In het Plan-MER wordt met het CAR II model, versie 6.0, de luchtkwaliteit langs de ontsluitingswegen (indirecte invloed) bepaald. De berekende waarden worden getoetst aan het Besluit luchtkwaliteit 2005. Op basis hiervan wordt de situatie per locatie beschreven en aangegeven welke locatie het beste scoort. Daarnaast wordt de invloed van het evenemententerrein zelf op de luchtkwaliteit bepaald (directe invloed). De directe invloed op de luchtkwaliteit wordt alleen in kwalitatieve zin meegenomen bij de locatievergelijking. Op basis van de luchtkwaliteitskaarten wordt tevens beschreven of de achtergrondconcentraties op de locaties zelf voldoen aan de grenswaarden van het Besluit luchtkwaliteit 2005.

#### *Veiligheid*

In het Plan-MER worden de effecten van het evenemententerrein op het aspect veiligheid beschreven op basis van de criteria zoals deze zijn aangegeven in tabel 4.1. Daarbij wordt niet ingegaan op wettelijke vereisten die aan de orde zullen komen in bouw- en gebruiksvergunningen. Voor de besluitvorming rondom het Uitwerkingsplan zijn vooral de ruimtelijke effecten relevant.

Om de verschillende locaties voor het evenemententerrein goed af te wegen zijn voor het aspect veiligheid de volgende onderwerpen van belang: bereikbaarheid voor hulpdiensten (politie, brandweer en ambulance), zelfredzaamheid van de personen op het evenemententerrein en externe veiligheid (groepsrisico en plaatsgebonden risico).

De zelfredzaamheid is van belang omdat met name in de eerste minuten van een calamiteit, wanneer de hulpdiensten nog niet ter plaatse zijn, mensen zo snel (maar veilig) mogelijk de



calamiteit moeten kunnen verlaten. Indien men op een 'eiland' zit met maar één smalle toegangsweg is dit minder veilig dan wanneer men in meerdere richtingen kan vluchten via brede wegen. In gesprek met de hulpdiensten worden de drie locatiealternatieven doorgenomen op mogelijke risico's. Tijdens deze gesprekken komen bereikbaarheid en zelfredzaamheid zeker aan de orde. Daarnaast kunnen de hulpdiensten op dat moment aangeven welke risico's zij nog meer zien bij de verschillende alternatieven. Op basis van expert judgement wordt vervolgens de score voor de drie locatiealternatieven bepaald.

#### *Externe veiligheid*

Voor het deelonderzoek externe veiligheid zijn de volgende aspecten van belang: de ligging van het terrein ten opzichte van risicobronnen, zoals wegen en bedrijven en eventuele installaties die risico's kunnen veroorzaken op het terrein zelf. Verder worden de risico's van het vervoer van gevaarlijke stoffen en van bedrijven voor de omgeving onderzocht. De ligging van de plaatsgebonden risicocontour voor de huidige en autonome situatie wordt bepaald aan de hand van de Risicoatlas. Daarnaast wordt gekeken naar het groepsrisico. Door de veiligheidssituatie in beeld te brengen, wordt getoetst of deze in de toekomst tot aandachtspunten c.q. knelpunten leidt voor het realiseren van het evenemententerrein op één van de locaties.

#### *Geluid*

Een evenemententerrein heeft zowel een directe als een indirecte invloed op de geluidsbelasting in de omgeving van het terrein. De directe invloed is afhankelijk van de aard van het evenement. De invloed van bijvoorbeeld een sportevenement of een open lucht beurs is veel beperkter dan bijvoorbeeld een motorcrosswedstrijd of een popconcert. Er kan ook voor gekozen worden evenementen deels in een gebouw te laten plaatsvinden, waarmee de invloed op de omgeving wordt beperkt. De indirecte invloed van een evenemententerrein (verkeersaantrekkende werking) is sterk afhankelijk van het aantal bezoekers, de wijze waarop het terrein wordt ontsloten (via de weg en eventueel via het spoor), de ligging van de ontsluitingswegen ten opzichte van geluidsgevoelige bestemmingen en gebieden en de nabijheid van belangrijke verkeersaders.

Het onderzoek naar geluid richt zich op de volgende aspecten:

- Geluidsbelasting evenemententerrein (directe invloed): Op basis van een beschrijving van het type evenementen dat op het terrein zouden kunnen plaatsvinden, wordt (globaal) de maximale ligging van de geluidscontour bepaald. Door deze contouren te confronteren met de ligging van geluidsgevoelige bestemmingen en gebieden, rekening houdend met eventuele reeds bestaande belangrijke geluidsbronnen, wordt de geluidssituatie per locatie beschreven en aangegeven welke locatie het beste scoort.
- Geluidsbelasting als gevolg van verkeersaantrekkende werking evenemententerrein (indirecte invloed): Voor de ontsluitingswegen wordt door middel van een SRMI-berekening de ligging van de geluidscontour bepaald. Door deze contour te confronteren met de ligging van geluidsgevoelige bestemmingen en gebieden, rekening houdend met eventuele reeds bestaande belangrijke geluidsbronnen, wordt de geluidssituatie per locatie beschreven en aangegeven welke locatie het beste scoort.

#### *Bereikbaarheid*

Het is van belang dat de toekomstige locatie van het Nationale Evenemententerrein goed bereikbaar is voor zowel bezoekers die met het openbaar vervoer naar het terrein komen, als bezoekers die met de auto naar het terrein komen. In het Plan-MER wordt inzicht gegeven in de bereikbaarheid van het terrein met het openbaar vervoer en de auto. Op basis van expert judgement wordt door de wegbeheerders beoordeeld of er aanpassingen van de

verkeersinfrastructuur nodig zijn en wat de consequenties van deze aanpassingen zijn in termen van tijd, geld en risico's. Hierbij kan bijvoorbeeld gedacht worden aan vertraging door lange procedures indien bijvoorbeeld een aansluiting of weg gerealiseerd moet worden en de hoge kosten hiervan. Maar ook risico's in relatie tot onteigeningsprocedures worden hierin meegenomen.

### 4.3

#### ERNST VAN DE EFFECTEN

Er worden geen wegingsfactoren aan de beoordelingscriteria toegekend en doorgerekend. Wel is het mogelijk om onderscheid tussen de beoordelingscriteria te maken aan de hand van de volgende categorisering (zie ook onderstaand kader): uitsluitende criteria, (rand)voorwaardenstellende criteria en rangschikkende criteria.

Hiermee wordt voor besluitvormers snel inzichtelijk welke effecten zwaarder wegen dan andere. Bovendien wordt zo helder welke aandachtspunten (voorwaarden) er voor het vervolgproces zijn. Vanuit voorwaardenstellende criteria kunnen ontwerpogaven ontstaan voor bijvoorbeeld natuur, archeologie of water. Denk aan het zodanig inpassen van het evenemententerrein, dat zo min mogelijk effecten optreden op bestaande waarden.

##### ***Uitsluitende, voorwaardenstellende en rangschikkende criteria***

Beoordelingscriteria kunnen beleidsmatig gezien van elkaar verschillen. Zo geldt er bijvoorbeeld voor de ecologische hoofdstructuur (EHS) en de Natura 2000-gebieden een strikte bescherming. Ingrepen met effecten op deze gebieden mogen alleen worden gepleegd als er geen alternatieven beschikbaar zijn, er sprake is van een groot of dwingend maatschappelijk belang en als er compensatie plaatsvindt. Ruimtebeslag of externe werking op deze gebieden heeft dus een uitsluitende werking en worden daarom *uitsluitende criteria* genoemd.

Daarnaast zijn er beoordelingscriteria die betrekking hebben op een waardevol gebied, maar waar de beschermingsstatus niet zo stringent is als bij de EHS of de Natura 2000-gebieden. Het gaat bijvoorbeeld om landschappelijk of cultuurhistorisch waardevolle gebieden. Beleidsmatig gezien is ruimtebeslag hier vaak mogelijk als er wordt voldaan aan randvoorwaarden ten aanzien van de inpassing. Dit worden *randvoorwaardenstellende criteria* genoemd.

Ten slotte zijn er beoordelingscriteria waar geen beschermingsstatus of eenduidige beleidsuitspraken aan gekoppeld zijn. Deze criteria zijn het minst "hard" en geven alleen een inzicht in de voor- of nadelen van een bepaalde locatie. Deze criteria worden *rangschikkende criteria* genoemd.

## BIJLAGE

# 1 Literatuurlijst

- 
- 1 Provincie Flevoland, Brief aan gemeenten met betrekking tot Nationaal Evenemententerrein, kenmerk 456032, 21 september 2006
  - 2 Gemeente Dronten, Brief aan Provincie Flevoland met betrekking tot Nationaal Evenemententerrein, kenmerk U06.016542/O&A/HP, 12 oktober 2006
  - 3 Gemeente Almere, Brief aan Provincie Flevoland met betrekking tot Nationaal Evenemententerrein, 10 oktober 2006
  - 4 Gemeente Noordoostpolder, Brief aan Provincie Flevoland met betrekking tot Nationaal Evenemententerrein, kenmerk 14687-RMT-u, 24 oktober 2006
  - 5 Waterschap Zuiderzeeland, Brief aan Provincie Flevoland met betrekking tot Nationaal Evenemententerrein, 17 april 2007



## COLOFON

## NOTITIE REIKWIJDTE EN DETAILNIVEAU

### PLAN-MER UITWERKINGSPLAN

### EVENEMENTENTERREIN FLEVOLAND

OPDRACHTGEVER:

PROVINCIE FLEVOLAND

STATUS:

Vrijgegeven

AUTEUR:

drs. J.A.M. Eilering

GECONTROLEERD DOOR:

drs. K.M. van der Wel

VRIJGEGEVEN DOOR:

drs. L. de Haas

**15 mei 2007**

**110623/CE7/133/000630**

ARCADIS Ruimte & Milieu BV  
Beaulieustraat 22  
Postbus 264  
6800 AG Arnhem  
Tel 026 3778 911  
Fax 026 4457 549  
www.arcadis.nl  
Handelsregister 30134230

©ARCADIS. Alle rechten voorbehouden. Behoudens uitzonderingen door de wet gesteld, mag zonder schriftelijke toestemming van de rechthebbenden niets uit dit document worden verveelvoudigd en/of openbaar worden gemaakt door middel van druk, fotokopie, digitale reproductie of anderszins.