

# **Strategische MilieuBeoordeling Radio Kootwijk**

**Conceptnotitie reikwijdte en detailniveau**

**Concept, 10 januari 2006**

Concept

Kenmerk R001-4419543MLV-pla-V01

---

## Verantwoording

<b>Titel</b>	Radio Kootwijk
<b>Opdrachtgever</b>	Gemeente Apeldoorn
<b>Projectleider</b>	Carola Hoogland-Karman
<b>Auteur(s)</b>	Marlies Verspui en Carola Hoogland-Karman
<b>Projectnummer</b>	4419543
<b>Aantal pagina's</b>	17 (exclusief bijlagen)
<b>Datum</b>	10 januari 2006
<b>Handtekening</b>	

## Colofon

Tauw bv  
afdeling Ruimte & Ondergrond  
Handelskade 11  
Postbus 133  
7400 AC Deventer  
Telefoon (0570) 69 99 11  
Fax (0570) 69 96 66

Dit document is eigendom van de opdrachtgever en mag door hem worden gebruikt voor het doel waarvoor het is vervaardigd met inachtneming van de rechten die voortvloeien uit de wetgeving op het gebied van het intellectuele eigendom. De auteursrechten van dit document blijven berusten bij Tauw. Kwaliteit en verbetering van product en proces hebben bij Tauw hoge prioriteit. Tauw hanteert daartoe een managementsysteem dat is gecertificeerd dan wel geaccrediteerd volgens:

- NEN-EN-ISO 9001.

## Inhoud

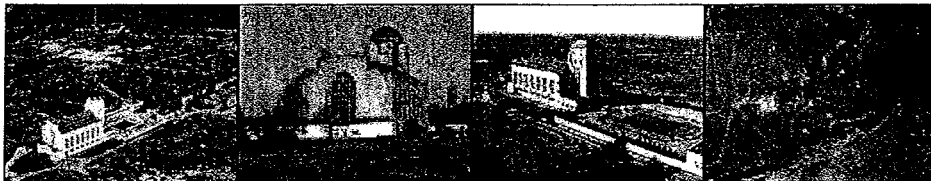
<b>Verantwoording en colofon</b> .....	<b>3</b>
<b>1 Inleiding</b> .....	<b>7</b>
1.1 Aanleiding.....	7
1.2 Procedure bestemmingsplan en Strategische MilieuBeoordeling .....	8
1.3 Leeswijzer .....	8
<b>2 Werkings sfeer Strategische MilieuBeoordeling</b> .....	<b>9</b>
2.1 Wat is Strategische MilieuBeoordeling (SMB).....	9
2.2 Notitie reikwijdte en detailniveau .....	10
2.3 Procedure SMB .....	10
2.4 Overige uitgangspunten .....	11
<b>3 Inhoudelijke aspecten SMB Radio Kootwijk</b> .....	<b>13</b>
3.1 Methodiek .....	13
3.1.1 Beschrijving huidige situatie en autonome ontwikkeling .....	14
3.1.2 Samenstellen kaartenatlas .....	14
3.1.3 Uitwerken alternatieven in scenario's .....	14
3.1.4 Effectvoorspelling .....	15
3.2 Toetsingskader .....	15
3.3 Milieurapport Radio Kootwijk .....	17

### Bijlagen

1. Geraadpleegde instanties
2. Geraadpleegde achtergronddocumenten

## 1 Inleiding

Het voormalige zendstation Radio Kootwijk is in veel opzichten een uniek complex. De zendfunctie is al lang weggefallen. Nu wordt gezocht naar een nieuwe bestemming voor het hele complex, die moet passen bij het natuurgebied dat het complex omringt.



### 1.1 Aanleiding

De Stuurgroep Radio Kootwijk zoekt naar een nieuwe bestemming voor het complex. In de stuurgroep zijn de provincie, de gemeente Apeldoorn, Staatsbosbeheer en diverse ministeries vertegenwoordigd. Onlangs heeft de stuurgroep de gebiedsvisie voor het voormalige zendcomplex Radio Kootwijk vastgesteld. De stuurgroep is in gesprek met een marktpartij, en heeft deze uitgenodigd om een businessplan voor het toekomstig gebruik van het zendcomplex op te stellen.

#### **De gebiedsvisie**

*De gebiedsvisie vormt het kader, waarbinnen het toekomstig gebruik van het complex Radio Kootwijk ontwikkeld moet worden. Belangrijk uitgangspunt is het behoud van de buitengewone architectonische gebouwen in relatie tot de fraaie landschappelijke setting en de unieke historische betekenis van het complex. De balans tussen natuur en cultuur is van essentieel belang. Een aantal gebouwen zal gerestaureerd worden, een aantal minder waardevolle gebouwen wordt wellicht gesloopt. Voor de te handhaven gebouwen wordt een passende bestemming gezocht. Een combinatie van culturele functies en ondersteunende, gedeeltelijk commerciële functies wordt het meest kansrijk geacht. Om de gebouwen goed tot hun recht te laten komen, zal er ruimte worden gecreëerd door te kappen. Zo zal de voormalige open zendcirkel rondom het hoofdgebouw weer teruggebracht worden. Aan de ontwikkeling van het toekomstige verkeer zijn grenzen gesteld. Daarnaast is nagedacht over verschillende verkeersvoorzieningen, zoals parkeerplaatsen en een transferium, die ervoor moeten zorgen dat de verkeersstromen binnen de perken blijven.*

## **1.2 Procedure bestemmingsplan en Strategische MilieuBeoordeling**

De gemeente Apeldoorn bereidt een nieuw bestemmingsplan voor het gebied Radio Kootwijk voor, waarin de mogelijkheden voor het toekomstige gebruik van het voormalige zendcomplex worden vastgelegd. Belangrijk voor de toekomstige ontwikkelingen is de aanwijzing van het gebied Radio Kootwijk als Vogel- en Habitatrichtlijngebied. Omdat negatieve effecten op kwalificerende soorten niet op voorhand kunnen worden uitgesloten, is een Strategische MilieuBeoordeling (SMB) vereist. De werkingssfeer van deze procedure wordt nader uitgelegd in hoofdstuk 2.

De gemeente Apeldoorn wil zeer zorgvuldig omgaan met de oriëntatie op een nieuwe bestemming voor het voormalige zendercomplex. Dit vanwege de bijzondere natuurwaarden in het gebied en vanwege de woonfunctie van het dorp Radio Kootwijk. In het milieurapport dat wordt opgesteld in het kader van de SMB zal nadrukkelijk aandacht besteed worden aan de draagkracht van het gebied.

## **1.3 Leeswijzer**

Voor u ligt de conceptnotitie, waarin de reikwijdte en het detailniveau van het op te stellen milieurapport zijn beschreven.

Hoofdstuk 2 van deze notitie gaat in op de werkingssfeer van de Strategische MilieuBeoordeling, mede in relatie tot de herontwikkeling van Radio Kootwijk.

Hoofdstuk 3 geeft aan op welke wijze de milieubeoordeling zal worden uitgevoerd, en op welk detailniveau de mogelijke gevolgen voor het milieu worden beschreven. Daarnaast biedt dit hoofdstuk inzicht in de inhoudelijke onderwerpen die in het milieurapport beschreven worden.

## 2 Werkingssfeer Strategische MilieuBeoordeling

De **Strategische MilieuBeoordeling (SMB)** beoordeelt op strategisch niveau de mogelijke gevolgen van ruimtelijke plannen. De nadruk in dit onderzoek ligt op de beschrijving van milieueffecten op gebiedsniveau.

Het gebied van Radio Kootwijk is aangewezen als Vogel- en Habitatrichtlijngebied (met uitzondering van het dorp Radio Kootwijk). Omdat negatieve effecten op kwalificerende soorten niet op voorhand kunnen worden uitgesloten, is een SMB vereist. De focus van de milieubeoordeling ligt op natuur, verkeer en leefbaarheid.

### 2.1 Wat is Strategische MilieuBeoordeling (SMB)

Per 21 juli 2004 is een nieuwe Europese richtlijn voor de beoordeling van de gevolgen voor het milieu van bepaalde plannen en programma's van toepassing voor alle lidstaten van de Europese Unie. Deze richtlijn bepaalt dat voor deze plannen en programma's een (SMB) moet worden uitgevoerd. De richtlijn is van toepassing op plannen en programma's die wettelijk of bestuursrechtelijk zijn voorgeschreven en die mogelijk belangrijke gevolgen voor het milieu hebben. Het bestemmingsplan voor Radio Kootwijk valt onder de werkingssfeer van de richtlijn, omdat negatieve effecten op kwalificerende soorten uit de Vogel- en Habitatrichtlijn niet op voorhand kunnen worden uitgesloten.

#### **Europese richtlijn SMB**

*De richtlijn 2001/42/EG betreffende de beoordeling van de gevolgen voor het milieu van bepaalde plannen en programma's (hierna de EU-richtlijn) is van toepassing op plannen en programma's van overheidsinstaties die wettelijk of bestuursrechtelijk zijn voorgeschreven, die mogelijk aanzienlijke gevolgen hebben voor het milieu.*

*De SMB-plicht geldt voor wettelijk of bestuursrechtelijk verplichte plannen, die een kader vormen voor toekomstige m.e.r.-(beoordelings)plichtige besluiten<sup>1</sup>, of waarvoor een passende beoordeling nodig is in het kader van de Europese Vogel- en Habitatrichtlijn<sup>2</sup>.*

Het doel van een SMB is het integreren van milieuoverwegingen in de voorbereiding en vaststelling van plannen en programma's. De resultaten van de beoordeling moeten worden vastgelegd in een 'milieurapport' dat samen met een voorontwerpbestemmingsplan ter visie wordt gelegd.

<sup>1</sup> Het gaat hier om activiteiten in bijlage I en II van de Europese richtlijn m.e.r. die in de Nederlandse wetgeving zijn geïmplementeerd in de lijst C en D van het Besluit m.e.r.

<sup>2</sup> Artikel 6, derde lid, Habitatrichtlijn luidt als volgt: "Voor elk plan of project dat niet direct verband houdt met of nodig is voor het beheer van het gebied, maar afzonderlijk of in combinatie met andere plannen of projecten significante gevolgen kan hebben voor zo'n gebied wordt een passende beoordeling gemaakt van de gevolgen voor het gebied, rekening houdend met de instandhoudingsdoelstellingen van het gebied." Dit artikel bevat een koppeling met de Vogelrichtlijn

## **2.2 Notitie reikwijdte en detailniveau**

Het uitvoeren van de Strategische MilieuBeoordeling start met het opstellen van een notitie reikwijdte en detailniveau. In deze notitie geeft het bevoegd gezag, de gemeenteraad van Apeldoorn, aan welke onderwerpen in het op te stellen milieurapport behandeld worden en op welke wijze en met welk detailniveau de milieueffecten van deze onderwerpen beschreven zullen worden.

Voor u ligt de concept notitie reikwijdte en detailniveau. Deze conceptnotitie wordt ter raadpleging aan diverse instanties en aan de Commissie voor de m.e.r. toegestuurd. Vervolgens zal de gemeenteraad van Apeldoorn, mede op basis van de ontvangen adviezen, de notitie afronden en hiermee definitief besluiten over de reikwijdte en het detailniveau van het milieurapport.

## **2.3 Procedure SMB**

In de SMB-procedure voor Radio Kootwijk worden de volgende stappen onderscheiden:

### **Raadpleging notitie reikwijdte en detailniveau**

De eerste stap in de SMB-procedure is het opstellen van de conceptnotitie reikwijdte en detailniveau.

Diverse instanties, waaronder de Commissie voor de m.e.r., worden geraadpleegd over de reikwijdte en het detailniveau van het op te stellen milieurapport. Doel hiervan is dat de betrokken instanties advies kunnen geven over de milieu-informatie die moet worden betrokken bij de beoordeling van de milieueffecten van relevante ruimtelijke ontwikkelingen en mogelijke alternatieven (zie voor overzicht geraadpleegde instanties Bijlage 1). Formeel gezien hoeven deze instanties alleen schriftelijk geraadpleegd te worden over de reikwijdte en het detailniveau van de uit te voeren SMB. De gemeente Apeldoorn nodigt de instanties echter uit voor overleg. Op deze manier kan optimaal invulling gegeven worden aan de doelstelling van SMB: het volwaardig inbrengen van het milieubelang in het planproces. Om deze reden is ook de Werkgroep Bewonersvisie van Radio Kootwijk uitgenodigd voor overleg.

### **Besluit bevoegd gezag over notitie reikwijdte en detailniveau**

Mede op grond van de ontvangen adviezen van de geraadpleegde instanties en de Commissie voor de m.e.r. wordt de notitie reikwijdte en detailniveau definitief gemaakt en vastgesteld door het bevoegd gezag.

### **Opstellen milieurapport**

Op basis van de notitie reikwijdte en detailniveau wordt het milieurapport voor de nieuwe bestemming van Radio Kootwijk opgesteld. Het milieurapport wordt vastgesteld door het bevoegd gezag.

**Inspraak en terinzagelegging milieुरapport en ontwerpbestemmingsplan**

In het ontwerpbestemmingsplan wordt gemotiveerd hoe met de uitkomsten van het milieुरapport is omgegaan. De inspraak en terinzagelegging van milieुरapport en ontwerpbestemmingsplan vinden gelijktijdig plaats. Omdat het hier een plan betreft met mogelijke gevolgen voor Vogel- en Habitatrichtlijngebieden wordt het milieुरapport getoetst door de Commissie voor de m.e.r.

**Monitoring na realisatie**

De richtlijn SMB vereist dat de milieugevolgen van het plan worden geëvalueerd. Hoe verhouden de gevolgen van de realisatie zich tot de voorspelde milieueffecten?

**2.4 Overige uitgangspunten****SMB passend bij aard bestemmingsplan Radio Kootwijk**

De SMB is een beoordeling op strategisch niveau, en beoordeelt vanuit het plangebied en omgeving wat de draagkracht van het gebied Radio Kootwijk is. Het milieुरapport van de SMB biedt een toetsingskader voor toekomstige ontwikkelingen, en geeft aan of toekomstige ontwikkelingen leiden tot onaanvaardbare milieugevolgen.

Het SMB moet passén bij het specifieke karakter van het besluit: de vaststelling van het bestemmingsplan. In het bestemmingsplan zal worden vastgelegd welke functies de gemeente Apeldoorn in de toekomst in de verschillende gebouwen van het voormalige zendcomplex toestaat en hoe het gebied wordt ingericht. Vooralsnog wordt gedacht aan de volgende mogelijkheden: museum, expositieruimte, hotelaccommodatie, horeca, ateliers, cursusruimten, opleidingsinstituut, woningen. In het milieुरapport wordt onderzocht wat de effecten van deze toekomstige functies zijn (zie hoofdstuk 3).

**SMB gebaseerd op bestaande informatie**

De milieubeoordeling wordt gebaseerd op bestaande en beschikbare informatie. Dat wil zeggen dat wordt uitgegaan van bestaande informatie ten aanzien van te beschermen waarden en gebieden, beschikbare telgegevens op het gebied van verkeer en overige relevante beschikbare informatie uit al bestaande documenten (waaronder de gebiedsvisie Radio Kootwijk).



**Concept**

Kenmerk R001-4419543MLV-pla-V01

---

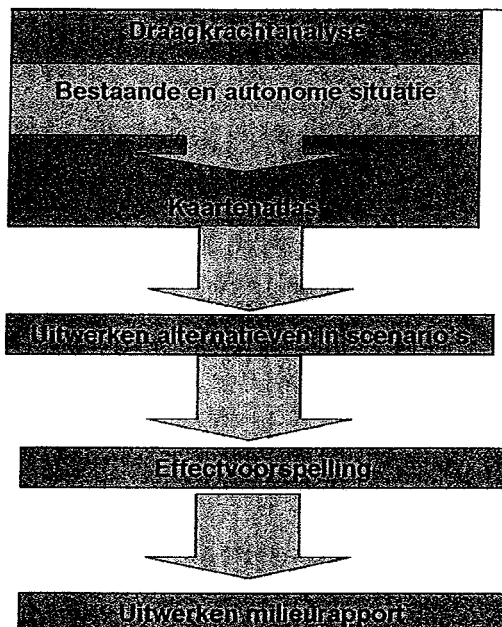
### 3 Inhoudelijke aspecten SMB Radio Kootwijk

De SMB moet een beeld geven van de effecten die in het gebied Radio Kootwijk en omgeving optreden als gevolg van de plannen voor het complex en moet een kader bieden voor de toekomstige ontwikkeling en het gebruik van Radio Kootwijk.

Het gebied Radio Kootwijk biedt kansen voor beleving van cultuur, versterking van de recreatiefunctie maar ook voor verbetering van landschappelijke waarden. Duidelijk is dat een nieuwe ontwikkeling, met de daarmee gepaard gaande verkeersstromen, op gespannen voet zou kunnen staan met de natuurwaarden en de woonfunctie in het gebied. Het bepalen van de draagkracht van het gebied, met name op ecologisch gebied, en het rekening houden met de bewoners van Radio Kootwijk, met name op het gebied van verkeer en verkeersgerelateerde hinder, zijn een belangrijk onderdeel van de SMB.

#### 3.1 Methodiek

De aanpak van de milieubeoordeling is in hoofdlijnen weergegeven in figuur 3.1. Onderstaand worden de te zetten stappen kort toegelicht.



Figuur 3.1 Aanpak milieubeoordeling op hoofdlijnen

### **3.1.1 Beschrijving huidige situatie en autonome ontwikkeling**

Basis voor de effectbeschrijving is een beschrijving van de bestaande situatie en autonome ontwikkeling indien de voorgenomen activiteit niet wordt uitgevoerd.

De beschrijving van de huidige situatie en autonome ontwikkeling richt zich met nadruk op bestaande waarden, draagkracht en knelpunten van Radio Kootwijk en omgeving.

De belangrijkste milieuthema's voor het milieuraapport zijn:

- Natuur
- Verkeer
- Leefbaarheid Radio Kootwijk

Daarnaast komen de milieuaspecten cultuurhistorie & archeologie, landschap & recreatie en ondergrond bij de beschrijving en effectbepaling aan de orde.

### **3.1.2 Samenstellen kaartenatlas**

In de Europese richtlijn wordt gevraagd de 'milieukenmerken' en de 'milieuproblemen' in beeld te brengen van de gebieden waarvoor de gevolgen aanzienlijk kunnen zijn. Beide elementen samen geven de waarden en kwetsbaarheid van het milieu aan in relatie met de voorgenomen ontwikkelingen in het gebied Radio Kootwijk.

In de SMB voor Radio Kootwijk wordt hieraan invulling gegeven door het uitvoeren van een draagkrachtaanalyse, met als output een 'kaartenatlas' van het plangebied en omgeving.

De draagkracht zal vooral bepaald worden vanuit de aanwezige natuurwaarden (zowel flora als fauna) als de draagkracht van de ontsluitingsstructuur (en daarvan afgeleide aspecten met betrekking tot het woon- en leefmilieu van het dorp Radio Kootwijk).

### **3.1.3 Uitwerken alternatieven in scenario's**

In het milieuraapport worden redelijke alternatieven met een motivering van eventuele selecties van alternatieven uitgewerkt. Omdat nog geen concreet voornemen voor Radio Kootwijk voorhanden is, worden in het kader van alternatievenontwikkeling verschillende scenario's voor de nieuwe bestemming van Radio Kootwijk uitgewerkt. Op deze manier wordt in het milieuraapport een bandbreedte aan milieueffecten aangegeven, en wordt duidelijk welke ontwikkelingen vanuit milieu wel en niet aanvaardbaar zijn.

In de alternatieven wordt gevarieerd in:

- Functies van gebouwen: hierbij gaat het om een combinatie van culturele functies en ondersteunende, deels commerciële functies.
- Bezoekersaantallen: gewerkt wordt met een bandbreedte in bezoekersaantallen
- Verkeersintensiteiten: welke verkeersintensiteiten kunnen worden verwacht bij verschillende functies en bijbehorende bezoekersaantallen?

**Concept**

 Kenmerk R001-4419543MLV-pla-V01
 

---

- Ontsluiting: ingegaan wordt op de huidige ontsluiting en de mogelijkheden voor een nieuwe ontsluiting in de vorm van een kleine en een grote omleiding.
- Parkeervoorzieningen: ingegaan wordt in op het aantal benodigde parkeerplaatsen in en nabij Radio Kootwijk.
- Transferium: wat kan het transferium bij de Europaweg in combinatie met groepsvervoer betekenen voor de verkeersintensiteiten, ontsluiting en parkeervoorzieningen in Radio Kootwijk.

**3.1.4 Effectvoorspelling**

Door confrontatie van de waardenkaarten met de scenario's (alternatieven voor inrichting) ontstaat op een strategisch niveau inzicht in de milieueffecten van herontwikkeling van Radio Kootwijk. De effecten worden in het milieुरapport beschreven en op de zogenaamde 'effectkaarten' in beeld gebracht.

Op deze wijze wordt invulling gegeven aan het doel van SMB: inzicht geven in de manier waarop milieuoverwegingen kunnen worden meegewogen bij de keuzes die in het uiteindelijk ruimtelijk plan worden gemaakt voor de herontwikkeling van Radio Kootwijk. In het milieुरapport wordt immers geen keuze gemaakt voor de toekomstige invulling van het gebied. Deze keuze wordt gemaakt in het kader van en vastgelegd in het bestemmingsplan.

In de toelichting van het milieुरapport wordt overigens ook aangegeven welke informatie heeft ontbroken en welke consequenties dit heeft gehad voor de uitspraak over de milieugevolgen (mate van detailniveau en kwalitatief versus kwantitatief).

**3.2 Toetsingskader**

De criteria aan de hand waarvan de milieugevolgen voor Radio Kootwijk en omgeving inzichtelijk worden gemaakt, staan vermeld in tabel 3.1.

 Tabel 3.1 Beoordelingscriteria milieubeoordeling Radio Kootwijk
 

---

Aspect	Criterion = invloed op:	Effectbepaling
Natuur	• Aantasting areaal beschermde gebieden	• Kwalitatief, kwantitatief, ruimtelijk
	• Aantasting areaal leefgebieden broedvogels	• Kwalitatief, kwantitatief, ruimtelijk
	• Aantasting areaal standplaatsen flora	• Kwalitatief, kwantitatief, ruimtelijk
	• Aantasting areaal leefgebieden zoogdieren	• Kwalitatief, kwantitatief, ruimtelijk
	• Aantasting areaal leefgebieden overige soorten	• Kwalitatief, kwantitatief, ruimtelijk
	• Verstoring beschermde gebieden door geluid en licht	• Kwalitatief, kwantitatief, ruimtelijk
	• Verstoring leefgebieden broedvogels door geluid en licht	• Kwalitatief, kwantitatief, ruimtelijk

---

**Concept**

Kenmerk R001-4419543MLV-pla-V01

Aspect	Criterium = invloed op:	Effectbepaling
	<ul style="list-style-type: none"> <li>• Verstoring leefgebieden zoogdieren door geluid en licht</li> <li>• Verstoring leefgebieden overige soorten door geluid en licht</li> </ul>	<ul style="list-style-type: none"> <li>• Kwalitatief, kwantitatief, ruimtelijk</li> <li>• Kwalitatief, kwantitatief, ruimtelijk</li> </ul>
	<ul style="list-style-type: none"> <li>• Versnippering</li> </ul>	<ul style="list-style-type: none"> <li>• Kwalitatief, kwantitatief, ruimtelijk</li> </ul>
Verkeer	<ul style="list-style-type: none"> <li>• Verkeersbelasting weggengnet (verkeersintensiteiten)</li> <li>• Verkeersveiligheid</li> <li>• Parkeren</li> </ul>	<ul style="list-style-type: none"> <li>• Kwalitatief, kwantitatief</li> <li>• Kwalitatief</li> <li>• Kwalitatief, kwantitatief</li> </ul>
Leefbaarheid (voor bewoners en recreanten)	<ul style="list-style-type: none"> <li>• Geluidhinder</li> <li>• Luchtkwaliteit</li> <li>• Lichthinder</li> </ul>	<ul style="list-style-type: none"> <li>• Kwalitatief, kwantitatief</li> <li>• Kwalitatief, kwantitatief</li> <li>• Kwalitatief</li> </ul>
Cultuurhistorie en archeologie	<ul style="list-style-type: none"> <li>• Cultuurhistorische waarden</li> <li>• Archeologische waarden</li> <li>• Monumenten</li> </ul>	<ul style="list-style-type: none"> <li>• Kwalitatief</li> <li>• Kwalitatief</li> <li>• Kwalitatief, kwantitatief, ruimtelijk</li> </ul>
Landschap en beleving	<ul style="list-style-type: none"> <li>• Landschappelijke kenmerken / eenheden</li> <li>• Recreatieve routes</li> </ul>	<ul style="list-style-type: none"> <li>• Kwalitatief</li> <li>• Kwalitatief, kwantitatief, ruimtelijk</li> </ul>
Ondergrond	<ul style="list-style-type: none"> <li>• Aardkundige waarden</li> <li>• Aanwezige verontreinigingen</li> <li>• Opbouw watersysteem</li> <li>• Waardevolle vennen (met name in omgeving)</li> </ul>	<ul style="list-style-type: none"> <li>• Kwalitatief</li> <li>• Kwalitatief</li> <li>• Kwalitatief</li> <li>• Kwalitatief, ruimtelijk</li> </ul>

Zoals ook blijkt uit de laatste kolom van tabel 3.1 staat ruimtelijke informatie centraal in deze beoordeling. Waar mogelijk zal de kwalitatieve effectbepaling mede gebaseerd worden op de beschikbare informatie uit kwantitatieve studies.

De passende beoordeling, die wordt uitgevoerd in het kader van de Vogel- en Habitatrictlijn, maakt onderdeel uit van de effectenbeschrijving voor natuur en wordt als apart onderdeel opgenomen in het milieuraapport.

**Beoordeling**

Voor de beoordeling wordt, binnen de mogelijkheden van een overwegend kwalitatieve beoordeling, gebruik gemaakt van een vijfpuntsschaal. Tabel 3.2 toont de schaalverdeling.

Concept

Kenmerk R001-4419543MLV-pla-V01

Tabel 3.2 Beoordelingsschaal milieubeoordeling Radio Kootwijk

Beoordeling	Vertaling
++	aantoonbaar positief effect
+	mogelijk positief effect
0	neutraal, geen effecten te verwachten
-	mogelijk negatief effect
--	aantoonbaar negatief effect

### 3.3 Milieurapport Radio Kootwijk

De Strategische MilieuBeoordeling zal als een bijlage bij het nieuwe bestemmingsplan voor Radio Kootwijk worden opgenomen. Het milieurapport zal circa 35 pagina's beslaan, met een korte publiekriendelijke samenvatting en een kaartenatlas.

Hieronder een weergave van de inhoud van het milieurapport:

- Inhoud en doelstelling plan
- Bestaande toestand en autonome ontwikkeling van het gebied en van relevant beleid
- Redelijke alternatieven en motivering van eventuele selecties van alternatieven
- Te verwachten milieueffecten en een vergelijking van alternatieven
- Mogelijke mitigerende en compenserende maatregelen
- Monitoringsprogramma
- Niet-technische samenvatting

# Bijlage

**1**

Geraadpleegde instanties

- Provincie Gelderland
- Staatsbosbeheer
- DLG
- LNV
- Regionale Inspectie VROM
- Dorpsraad Radio Kootwijk
- Commissie voor de m.e.r.



# **Bijlage**

## **2**

**Geraadpleegde achtergronddocumenten**

- Visie Radio Kootwijk, Stuurgroep Radio Kootwijk, 2005
- Cultuurhistorische Effectrapportage Radio Kootwijk, STOA, 2004
- Eindrapport Landschapsecologisch Onderzoek, Gemeente Apeldoorn, 1998
- Radio Kootwijk; inventarisatie bebouwing, Gemeente Apeldoorn, 2003