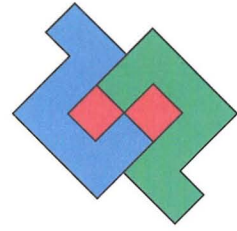


1659-3



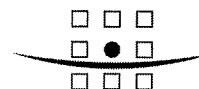
Strategische Milieubeoordeling Regionaal Plan Arnhem-Nijmegen

Concept-Notitie Reikwijdte en Detailniveau

Knooppunt Arnhem-Nijmegen

Concept notitie
9R4390.A0

A COMPANY OF



ROYAL HASKONING

**HASKONING NEDERLAND B.V.
RUIMTELIJKE ONTWIKKELING**

Barbarossastraat 35
Postbus 151
6500 AD Nijmegen
+31 (0)24 328 42 84 Telefoon
024-3609566 Fax
info@nijmegen.royalhaskoning.com E-mail
www.royalhaskoning.com Internet
Arnhem 09122561 KvK

Documenttitel	Strategische Milieubeoordeling Regionaal Plan Arnhem-Nijmegen 2005-2020 Concept-Notitie Reikwijdte en Detailniveau
Verkorte documenttitel	SMB Structuurplan KAN; Reikwijdte en detailniveau
Status	Concept notitie
Datum	16 september 2005
Projectnaam	SMB Structuurplan KAN
Projectnummer	9R4390.A0
Auteur(s)	Ir L. Bruin en ir K.P. Roelofsma
Opdrachtgever	Knooppunt Arnhem-Nijmegen
Referentie	9R4390.A0/R/LBRU/AVIP/Nijm

INHOUDSOPGAVE

	Blz.	
1	INLEIDING	1
1.1	Aanleiding	1
1.2	Procedure Regionaal Plan en Strategische Milieubeoordeling	3
1.3	Leeswijzer	4
2	WERKINGSSFEER STRATEGISCHE MILIEU BEOORDELING	5
2.1	Selectiecriteria	5
2.2	Overige uitgangspunten	6
2.3	Selectie van onderwerpen	6
3	ONDERWERPEN EN ALTERNATIEVEN	9
3.1	Hoofdpijnen Regionaal Plan	9
3.2	Bedrijventerreinen	9
3.3	Perifere Detailhandel Voorziening	10
3.4	Beïnvloeding Vogel- en Habitatrichtlijngebieden	11
4	AANPAK MILIEUBEOORDELING	12
4.1	Methodiek	12
4.2	Toetsingskader	14
4.3	Milieurapport	15
	BIJLAGE	17

1 INLEIDING

1.1 Aanleiding

Regionaal Structuurplan

De regio Knooppunt Arnhem-Nijmegen bereidt op dit moment een nieuw Regionaal Structuurplan (RSP) voor. Het document draagt de titel "Regionaal Plan 2005-2020 Stadsregio Arnhem-Nijmegen" en heeft formeel de status van structuurplan. In deze notitie wordt het plan kortweg "Regionaal Plan" genoemd.

Het Regionaal Plan zal het ruimtelijke beleid op hoofdlijnen voor de regio omvatten voor de periode 2005-2020. Hiermee vormt het Regionaal Plan enerzijds een uitwerking van beleidsuitspraken uit de Nota Ruimte en het Streekplan Gelderland. Anderzijds zal het Regionaal Plan weer doorwerken in lokaal ruimtelijk beleid van de individuele gemeenten.

Strategische Milieubeoordeling

Per 21 juli 2004 is een nieuwe Europese richtlijn voor de beoordeling van de gevolgen voor het milieu van bepaalde plannen en programma's van toepassing voor alle lidstaten van de Europese Unie. Deze richtlijn bepaalt dat voor deze plannen en programma's een 'Strategische Milieu Beoordeling' (SMB) moet worden uitgevoerd. De richtlijn is van toepassing op plannen en programma's die wettelijk of bestuursrechtelijk zijn voorgeschreven en die mogelijk belangrijke gevolgen voor het milieu hebben. Een Structuurplan (en dus ook het Regionaal Plan) valt onder de werkingssfeer van de richtlijn.

Het doel van een SMB is het integreren van milieuoverwegingen in de voorbereiding en vaststelling van plannen en programma's. De resultaten van de beoordeling moeten worden vastgelegd in een 'milieurapport' dat samen met een ontwerp-plan ter inzage wordt gelegd.

Europese richtlijn strategische milieubeoordeling

De **richtlijn 2001/42/EG** betreffende de beoordeling van de gevolgen voor het milieu van bepaalde plannen en programma's (hierna de EU-richtlijn) is van toepassing op plannen en programma's van overheidsinstanties die wettelijk of bestuursrechtelijk zijn voorgeschreven, die mogelijk aanzienlijke gevolgen hebben voor het milieu en:

(artikel 3, lid 2 sub a)

die voorbereid worden met betrekking tot landbouw, bosbouw, visserij, energie, industrie, vervoer, afvalstoffenbeheer, waterbeheer, telecommunicatie, toerisme en ruimtelijke ordening of grondgebruik en die het **kader vormen** voor de toekenning van toekomstige vergunningen¹ voor de in bijlagen I en II bij Richtlijn 85/337/EEG (m.e.r-richtlijn)² genoemde projecten

(artikel 3, lid 2 sub b)

of waarvoor, gelet op het mogelijk effect op gebieden, een beoordeling is vereist is uit hoofde van de artikelen 6 en 7 van de Habitatrichtlijn³

¹ Onder toekomstige 'vergunning' wordt hier verstaan het besluit van de bevoegde instantie(s) waardoor de opdrachtgever het recht verkrijgt om het project uit te voeren. Dat kan dus ook een bestemmingsplan zijn.

² Het gaat hier om activiteiten in bijlage I en II van de Europese richtlijn m.e.r. die in de Nederlandse wetgeving zijn geïmplementeerd in lijst C en D van het Besluit m.e.r.

³ Artikel 6, derde lid, Habitatrichtlijn luidt als volgt:

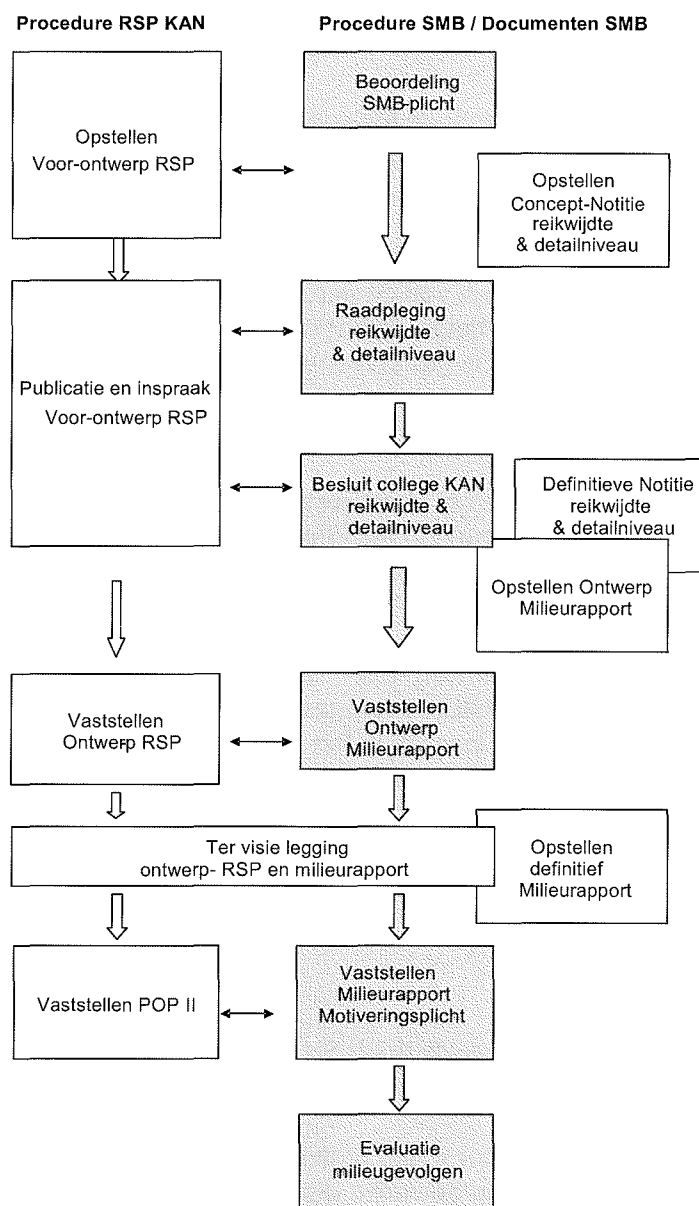
Notitie Reikwijdte en Detailniveau

Voor u ligt de Conceptnotitie Reikwijdte en Detailniveau waarin het Knooppunt Arnhem-Nijmegen aangeeft welke onderwerpen in het milieurapport behandeld worden en op welke wijze en met welk detailniveau, de milieueffecten van deze onderwerpen beschreven zullen worden. Deze conceptnotitie Reikwijdte en Detailniveau wordt ter raadpleging toegestuurd aan diverse instantie en de Commissie voor de Milieueffectrapportage. Vervolgens zal de het college KAN, mede op basis van de ontvangen adviezen, definitief besluiten over de Reikwijdte en detailniveau van de SMB.

"Voor elk plan of project dat niet direct verband houdt met of nodig is voor het beheer van het gebied, maar afzonderlijk of in combinatie met andere plannen of projecten significante gevolgen kan hebben voor zo'n gebied, wordt een passende beoordeling gemaakt van de gevolgen voor het gebied, rekening houdend met de instandhoudingdoelstellingen van dat gebied." Dit artikel bevat een koppeling met de Vogelrichtlijn.

1.2 Procedure Regionaal Plan en Strategische Milieubeoordeling

In figuur 1.1 zijn de SMB-procedure en de afstemming met de vaststellingsprocedure van het Regionaal Plan weergegeven. Hieronder wordt de SMB procedure kort toegelicht.



Figuur 1.1 Procedure RSP en SMB

Beoordeling SMB-plicht

Het besluit om een strategische milieubeoordeling van het Regionaal Plan uit te voeren, vormt de start van de SMB-procedure.

Raadpleging Reikwijdte en detailniveau

De volgende stap in de SMB-procedure is het opstellen van de concept-notitie reikwijdte en detailniveau. Na vaststelling van dit document door het College van Bestuur KAN,

worden instanties geraadpleegd over de reikwijdte en het detailniveau van het milieurapport. Dit gebeurt gelijktijdig met de publicatie en inspraak over het voor-ontwerp Regionaal Plan en per brief.

In de brief vraagt de regio deze instanties om advies over de milieu-informatie die moet worden betrokken bij de beoordeling van de milieueffecten van relevante ruimtelijke ontwikkelingen en mogelijke alternatieven (zie voor overzicht geraadpleegde instanties Bijlage 1). Als bijlage bij de brief is de concept-notitie reikwijdte en detailniveau toegevoegd.

De regio KAN zal tevens de Commissie voor de Milieueffectrapportage (Commissie m.e.r.) verzoeken om een advies over de reikwijdte en detailniveau van het milieurapport.

Besluit college KAN over Reikwijdte en detailniveau

Mede op grond van de ontvangen adviezen van de geraadpleegde instanties en de Commissie m.e.r. zal het College van Bestuur van het KAN definitief besluiten over de Reikwijdte en detailniveau van de SMB. Op grond hiervan zal het milieurapport worden opgesteld.

Ter visie legging en vaststelling

In februari 2006 zal de KAN-raad besluiten of en op welke wijze de binnengekomen reacties op het Voorontwerp worden verwerkt in het Ontwerp Regionaal Plan. Daarbij worden ook de binnengekomen reacties op de notitie Reikwijdte en detailniveau betrokken.

Na de aanpassing van Voorontwerp tot ontwerp-plan, zal deze samen met het milieurapport ter visie worden gelegd. In het ontwerp-plan wordt voorzien in een motivering van de wijze waarop bij de keuzes die in het plan zijn gemaakt rekening is gehouden met de mogelijke gevolgen voor het milieu. Ter visie legging zal plaatsvinden in april 2006.

Vaststelling van het definitieve Regionaal Plan en het milieurapport door de KAN-raad is voorzien in oktober 2006.

1.3 Leeswijzer

Voor u ligt de concept notitie waarin de reikwijdte en het detailniveau van het op te stellen milieurapport zijn beschreven.

Hoofdstuk 2 van deze notitie geeft aan voor welke onderwerpen van het Regionaal Plan een milieurapport zal worden opgesteld en op welke wijze de keuze voor deze onderwerpen tot stand is gekomen. Daarbij zal kort voor enkele ruimtelijke ontwikkelingen ook worden gemotiveerd waarom deze niet in de SMB zullen worden betrokken.

Hoofdstuk 3 geeft een toelichting op de onderwerpen en de alternatieven die in het milieurapport beschreven worden.

Tot slot geeft Hoofdstuk 4 aan op welke wijze en op welk detailniveau de mogelijke gevolgen voor het milieu zullen worden beschreven.

2 WERKINGSFFEER STRATEGISCHE MILIEU BEOORDELING

De SMB beoordeelt op strategisch niveau de mogelijk gevolgen van ruimtelijke plannen. De nadruk ligt niet op de beschrijving van milieueffecten op een gedetailleerd project- of inrichtingsniveau, maar meer op een abstract, strategisch niveau. De SMB-plicht geldt voor het Regionaal Plan als geheel, maar komt feitelijk voort uit de mogelijke milieugevolgen van afzonderlijke beleidsuitspraken over specifieke onderwerpen. De focus in de milieubeoordeling ligt dan ook op deze onderwerpen.

In dit hoofdstuk wordt toegelicht hoe de regio KAN, op basis van de werkingssfeer van de EU-richtlijn, een selectie heeft gemaakt van de onderwerpen voor het op te stellen milieurapport.

2.1 Selectiecriteria

De selectie van onderwerpen die meegenomen worden in de SMB is gebaseerd op criteria, die vastliggen in de Europese richtlijn (2001/42/EC). De volgende criteria zijn gehanteerd voor de selectie van de onderwerpen:

A. Activiteiten van de C- en D-lijst van het Besluit MER

Aan de hand van de C- en D-lijst van het Besluit MER is nagegaan of het Regionaal Plan uitspraken doet of zal doen over onderwerpen die m.e.r.-(beoordelings)plichtig zijn. Dat zijn bijvoorbeeld uitspraken over woningbouw, bedrijventerreinen, windparken, glastuinbouw, ontgrondingen, etc.

Rekening is gehouden met het feit dat volgens de ontwerp-wetstekst voor de wijziging van de Wet milieubeheer (september 2004) van kaderstelling sprake is, indien daarbij locaties of tracés worden aangegeven.

B. Activiteiten van invloed op Vogel- en Habitatrichtlijngebieden (VHR)

Aan de hand van een kaart met de Vogel- en Habitatrichtlijngebieden in het knooppunt Arnhem-Nijmegen is getoetst welke voorgenomen ontwikkelingen en beleidskeuzen in het Regionaal Plan gevolgen kunnen hebben voor de milieukwaliteit in deze gebieden. Daarbij is uitdrukkelijk ook gekeken naar de externe werking.

C. Stand van zaken besluitvorming

Beleidsuitspraken in het Regionaal Plan over activiteiten waarover al vervolgbesluitvorming heeft plaatsgevonden, bijvoorbeeld in de vorm van vaststelling en goedkeuring van een bestemmingsplan en vergunningverlening, vallen niet onder de SMB-plicht. Dit geldt ook voor beleidsuitspraken die een bestaande situatie vastleggen.

Indien een eerder ruimtelijk plan al voorziet in een bepaalde ontwikkeling - en de regio KAN is gehouden het betreffende ruimtelijke besluit én op één over te nemen - dan geldt voor deze ontwikkeling eveneens geen SMB-plicht. Dit geldt bijvoorbeeld voor de besluitvorming die al in het kader van het Streekplan van de provincie Gelderland heeft plaatsgevonden.

D. Screenen van concreetheid

Nagegaan is of de beleidsuitspraken die uit de vorige stappen naar voren zijn gekomen, voldoende concreet zijn. Een uitspraak is voldoende concreet wanneer het Regionaal Plan het beoordelingskader kan vormen voor bestemmingplannen of toekomstige

besluiten én wanneer in redelijkheid een verband te leggen is tussen beleidsuitspraak en de milieugevolgen, zowel in ruimte als in tijd. Wanneer de milieugevolgen niet te voorspellen zijn of er nauwelijks milieugevolgen te verwachten zijn, is een beoordeling niet zinvol.

E. Duidelijk aangeven waar de SMB 'niet' over gaat

Duidelijkheid in het proces ontstaat door ook expliciet aandacht te besteden aan de onderwerpen uit het Regionaal Plan waarvoor geen strategische milieubeoordeling zal worden uitgevoerd. Dit zijn onder andere onderwerpen waarvoor de beleidsverantwoordelijkheid niet bij het KAN ligt, onvoldoende concreet zijn of niet kaderstellend zijn.

Na beoordeling van de onderwerpen aan de hand van de selectiecriteria is een selectielijst met onderwerpen samengesteld.

2.2 Overige uitgangspunten

SMB passend bij aard Regionaal Plan

Kenmerkend voor het Regionaal Plan is de regionale en ruimtelijke insteek. In de methode van effectvoorspelling staat deze regionale en ruimtelijke insteek centraal. Deze methode is toegelicht in hoofdstuk 4.

De SMB moet passen bij het specifieke karakter van het besluit; de vaststelling van het Regionaal Plan. Het plan vertaalt de beleidsuitspraken van de Nota Ruimte, via het Streekplan Gelderland naar het regionale niveau. Het Regionaal Plan moet vervolgens weer doorwerken in lokaal ruimtelijk beleid. Individuele beleidsuitspraken zijn van belang voor het bepalen van de onderwerpen van de SMB. SMB is een beoordeling op strategisch niveau. Dit in tegenstelling tot een milieu-effectrapportage die zich vooral richt op concrete projecten en meer detail.

SMB gebaseerd op bestaande informatie

De milieubeoordeling wordt gebaseerd op bestaande en beschikbare informatie. Dat wil zeggen dat wordt uitgegaan van bestaande informatie ten aanzien van te beschermen waarden of gebieden in het knooppunt Arnhem-Nijmegen. Daarnaast gaat het om milieu-informatie die bijvoorbeeld al in bestaande milieu(effect)rapporten is opgenomen. Daarbij geldt als voorwaarde dat de betreffende informatie voldoende moet aansluiten bij de beoordelingsvereisten van de SMB-richtlijn.

2.3 Selectie van onderwerpen

2.3.1 SMB-onderwerpen

De besluiten uit het Regionaal Plan waarvoor – op basis van het voorgaande - een strategische milieubeoordeling zal worden uitgevoerd, zijn:

1. Bedrijventerreinen:
 - a. A12-zone
 - b. A15-zone
2. Zoekgebied Perifere Detailhandel Voorziening A325 zone

En vanwege de (mogelijke) invloed op de milieukwaliteit van de Vogel- en Habitatrichtlijngebieden (VHR):

1. Bedrijventerrein A12
2. Zoekgebied Perifere Detailhandel Voorziening A325 zone
3. Stedelijke functies op locaties 'Experiment aangepast bouwen Ruimte voor de Rivier'.
4. Landschapversterkende zoekzones

Een toelichting op deze onderwerpen vindt u in hoofdstuk 3.

2.3.2 Onderwerpen buiten reikwijdte SMB

Onderwerpen die op grond van de selectiecriteria niet meegenomen worden in de SMB-beoordeling zijn onder andere:

Reserveringszones dijkverleggingslocaties

In het Regionaal Structuurplan zijn 'Reserveringszones' voor nog af te wegen 'dijkverleggingslocaties' opgenomen als alternatieven PKB Ruimte voor de Rivier Middenwaal. Voor deze zones zijn geen kapitaalintensieve ontwikkelingen toegestaan, totdat de keuze is gemaakt uit de alternatieven die worden uitgevoerd. De regio is voor deze uitspraak niet het bevoegd gezag. Zij zal in het Regionaal Plan de reserveringszones één op één over nemen uit de PKB Ruimte voor de Rivier. Daarmee valt deze uitspraak niet onder de SMB-plicht.

Openbaar vervoer

Het Regionaal Plan stelt dat voor 'Regiorail KAN' gebruik zal worden gemaakt van reeds bestaande spoorinfrastructuur. Het Regionaal Plan doet geen bindende uitspraken over het functiegebruik rondom de spoorvoorzieningen; zij weert alleen kapitaalintensieve ontwikkeling in afwachting van bestemmingsplanwijzigingen. Mede vanwege de beperkte omvang van de desbetreffende ingrepen (valt niet binnen de mer-(beoordelings)plichtige activiteiten van de C-en D-lijst) wordt dit aspect niet meegenomen in de SMB.

Ten aanzien van de reactivering van de lightrail verbinding op het tracé Nijmegen - Groesbeek - Duitse grens weert het Regionaal Plan eveneens alleen kapitaalintensieve ontwikkeling in afwachting van nadere besluitvorming. Ook dit onderwerp valt daarmee buiten de reikwijdte van de SMB.

Verbreiding en aanleg nieuwe weginfrastructuur

Ten aanzien van de genoemde verbredingen van A50 en A12 geldt dat het Rijk en niet het Knooppunt Arnhem-Nijmegen het bevoegd gezag is. De uitspraak van het KAN is hiermee niet kaderstellend en valt daarom niet onder de SMB-plicht.

De globale tracéreserveringen voor weginfrastructuur zijn onvoldoende concreet om de milieugevolgen te kunnen voorspellen. Bovendien geldt voor de aanleg van de N837 tussen Arnhem zuid en Heteren en de omleiding van de N687 bij Laag Soeren dat de provincie hiervoor het bevoegd gezag is.

Ten behoeve van de aanleg van een tweede stadbrug over de Waal in Nijmegen heeft de gemeente Nijmegen recentelijk een tracébesluit genomen die mede onderbouwd is door een milieueffectrapportage. Dit onderwerp valt niet onder de SMB-plicht.

Wonen

De beleidsregels voor het KAN zijn in hoofdzaak gericht op kwalitatieve afspraken. Toevoegingen aan de woningvoorraad dienen plaats te vinden binnen de op de beleidskaart opgenomen 'Contouren woningbouw', de 'Zoekrichtingen voor uitbreiding woningbouw' en overige toevoegingen aan de woningvoorraad in het landelijk gebied. De locaties waar uitbreiding van de woningvoorraad zal plaatsvinden, worden hiermee niet vastgelegd. Mede op basis van de kwalitatieve afspraken, zal er sprake zijn van meerdere uit- en inbreidingslocaties van beperkte omvang. De mogelijke uitbreiding van de woningvoorraad is onvoldoende concreet om uitspraken te kunnen doen over de te verwachten milieugevolgen.

De twee grote woningbouwlocaties binnen het plangebied (Waalsprong en Schuytgraaf) vallen weliswaar ook binnen de genoemde contouren maar zijn reeds onderwerp geweest van afzonderlijke m.e.r.-trajecten. Deze vallen dus buiten de reikwijdte van de SMB.

Grootschalige Detailhandels Vormen

De beleidsuitspraak in het Regionaal plan ten aanzien van Grootschalige Detailhandels Vormen betekent een inperking van de mogelijke locaties voor vestiging: alleen toegestaan in en direct aansluitend op de binnensteden van Arnhem en Nijmegen en de stadsdeelcentra Kronenburg en Dukenburg. Aangezien er geen uitspraken worden gedaan over aantallen of omvang van vestigingen is deze uitspraak onvoldoende concreet voor SMB-beoordeling.

3 ONDERWERPEN EN ALTERNATIEVEN

In dit hoofdstuk volgt eerst een korte toelichting op de hoofdlijnen van het beleid van het Regionaal Plan, voor zover relevant voor de SMB. Daarna wordt per onderwerp aangegeven binnen welk kader dit uitgewerkt wordt en de alternatieven die worden meegenomen in de beoordeling.

3.1 Hoofdlijnen Regionaal Plan

De hoofddoelstelling van het Regionaal Plan is het werken aan een aantrekkelijk vestigingsklimaat van de regio Arnhem en Nijmegen voor haar inwoners, ondernemers en bezoekers. Deze hoofddoelstelling is onderscheiden naar vier ontwikkelingsthema's: vergroten van de toegankelijkheid en aantrekkelijkheid van het landelijk gebied, verbeteren van de bereikbaarheid, versterken van het economisch vestigingsklimaat en verbeteren van de kwaliteit van het wonen.

Centraal uitgangspunt van het beleid is de transformatie van het bestaand stedelijke en landelijke gebied door middel van herstructurering en intensivering van het huidige ruimtegebruik. Dit in tegenstelling tot het vorige structuurplan, waarin stadsuitbreidingen en nieuwe bedrijventerreinen een belangrijke opgave vormden. De ruimtelijke ontwikkeling van het KAN tot een samenhangend stedelijk netwerk is hierbij het uitgangspunt.

Naast de algemene visie en de beleidsvoornemens worden in het Regionaal Plan beleidsuitspraken gedaan die tezamen fungeren als toetsingskader voor gemeenten en dienen als referentie voor het besluitvormingsproces. In het Regionaal Plan zijn alleen beleidsuitspraken opgenomen die aanvullend zijn op het beleid in het Streekplan Gelderland 2005. Ook de SMB zal zich beperken tot deze aanvullende beleidsuitspraken. Het Regionaal plan bevat uitsluitend essentiële beleidsuitspraken en geen Concrete Beleidsbeslissingen (CBB).

3.2 Bedrijventerreinen

Het Streekplan Gelderland heeft ten aanzien van bedrijventerreinen voor de regio KAN een opgave geformuleerd in de periode 2001-2020 van netto 490 hectare in aanvulling op het bestaande planaanbod in de A73, de A15 en de A12-zone, met een intensiveringsopgave van 170 hectare.

3.2.1 Bedrijventerrein A15

De regio KAN wil van de totale behoefte aan bedrijventerreinen in het KAN 120 hectare realiseren in de A15 zone. Hiermee valt het bedrijventerrein onder de milieu(-beoordelings)plicht. Door toepassing van de SER-ladder is de behoefte aan uitbreiding in deze zone beperkt tot 85 hectare. Op de beleidskaart is een 'zoekgebied regionale bedrijventerreinen' opgenomen direct ten zuiden van de A15 en ten oosten van de Griftdijk. In bestemmingsplan(nen) wordt voor dit zoekgebied de definitieve begrenzing van het bedrijventerrein vastgelegd.

De locatie zal in het milieurapport worden beoordeeld op de milieueffecten. Dit zal plaatsvinden ten opzichte van een alternatieve locatie. Het knooppunt Arnhem-Nijmegen

heeft al eerder een locatieonderzoek voor een bedrijventerrein in de A15-zone laten uitvoeren (DHV, 2004). In deze beoordeling zijn vijf locaties meegenomen. Uit deze studie is 1 voorkeurslocatie naar voren gekomen. Deze voorkeurslocatie, gelegen direct ten zuiden van de A15 en ten westen van de griftdijk zal in de strategische milieubeoordeling als alternatieve locatie worden beoordeeld.

3.2.2 Bedrijventerrein A12

In de A12-zone dient tot 2020 175 hectare aan bedrijventerreinen te worden opgevangen. Door toepassing van de SER-ladder is deze behoefte aan uitbreiding van bedrijventerreinen beperkt tot 135 hectare. Op de beleidskaart zijn twee 'zoekgebieden regionale bedrijventerreinen' opgenomen voor het realiseren van deze opgave. Eén zoekgebied is gelegen ten noordoosten van het bestaande bedrijventerrein Centerpoort Noord, het andere zoekgebied is gelegen in de 'zuidoost-oksel' van de spoorlijn Arnhem-Doetinchem en de A12. In bestemmingsplannen worden voor deze zoekgebieden de definitieve begrenzing van de bedrijventerreinen vastgelegd.

De locaties zullen in het milieurapport worden beoordeeld op de milieueffecten. Voor het bepalen van alternatieven is gebruik gemaakt van een eerder locatieonderzoek (DHV, 2005). In deze studie zijn in een eerste fase 7 locaties onderzocht. Op basis hiervan zijn in een tweede fase de 5 meest geschikte locaties nader onderzocht. Twee van deze locaties komen vrijwel overeen (met een enigszins afwijkende begrenzing) met de zoekgebieden bedrijventerrein zoals aangewezen in het regionaal plan. Beide locaties kennen in de studie een nabij gelegen alternatieve locatie. Voor Centerpoort Noord is dit een locatie aansluitend op het bestaande bedrijventerrein Roelofshoeve. Voor de locatie in de oksel van A12/spoorlijn is dit een locatie ten noorden van de A12 ter hoogte van Zevenaar (locatie D in betreffende studie). Deze vier locaties zullen in de milieubeoordeling worden beoordeeld op hun milieueffecten. De vijfde locatie in het locatieonderzoek is gelegen in Arnhem Presikhaaf is in de studie als minder geschikt voor een regionaal bedrijventerrein naar voren gekomen. Bovendien lijkt deze locatie niet te passen binnen de globale aanduiding voor een regionaal bedrijventerrein in de A12-zone zoals vastgelegd in het streekplan Gelderland 2005.

P.M.

Figuur 3.1 overzichtskaart alternatieven bedrijventerrein

3.3 Perifere Detailhandel Voorziening

In het Regionaal Plan wordt de ruimte geboden voor de ontwikkeling van één nieuwe winkelconcentratie in de woninginrichtingsbranche. De eventuele locatie van deze winkelconcentratie dient gevonden te worden binnen de op de beleidskaart weergegeven 'zoekgebied PDV A325 zone'. Het directe ruimtebeslag van de winkelconcentratie zal niet een dusdanige omvang hebben dat het hier gaat om een m.e.r.(-beoordelingsplichtige) activiteit. Echter de te verwachten bezoekers aantallen betekenen wel dat hier sprake is van een m.e.r.(-beoordelingsplichtige) activiteit. Hiermee valt dit onderwerp ook onder de SMB-plicht.

Het zoekgebied zal beoordeeld worden op zijn milieueffecten. Ter vergelijking zullen als alternatieve locaties Arnhem Noord (omgeving Duiven – Centerpoort) en Nijmegen Zuid (Brabantse poort/ Bijsterhuizen) worden meegenomen in de milieubeoordeling. De regio

KAN heeft deze alternatieven aangedragen als meest plausibel gezien de ruimtelijke structuur van de regio.

P.M.

Figuur 3.2 overzichtskaart alternatieven P.D.V.

3.4 Beïnvloeding Vogel- en Habitatrictlijngebieden

Op gebieden die als speciale beschermingszone op grond van de Vogelrichtlijn of Habitatrictlijn zijn of worden aangewezen, is het afwegingskader van de Habitatrictlijn van toepassing. In onderstaande tabel zijn de Vogel- en habitatrictlijngebieden in het Knooppunt Arnhem-Nijmegen opgenomen. Toepassing van het afwegingskader houdt in dat voor de besluitvorming over nieuwe activiteiten of plannen die significante gevolgen kunnen hebben voor te beschermen flora en fauna, een passende beoordeling plaatsvindt.

Gebied	Vogelrichtlijn	Habitatrictlijn
<i>In KAN</i>		
Bruuk		X
Gelderse Poort	X	X
St. Jansberg		X
IJssel(uiterwaarden)	X	X
Neder-Rijn	X	
Waal	X	
Veluwe	X	X

Activiteiten die van invloed kunnen zijn op de milieukwaliteit van de VHR-gebieden zijn:

1. Bedrijventerreinen A12, A15 en A73
2. Zoekgebied Perifere Detailhandel Voorziening A325 zone
3. Stedelijke functies op locaties 'Experiment aangepast bouwen Ruimte voor de Rivier'
4. Een deel van de landschapversterkende zoekzones

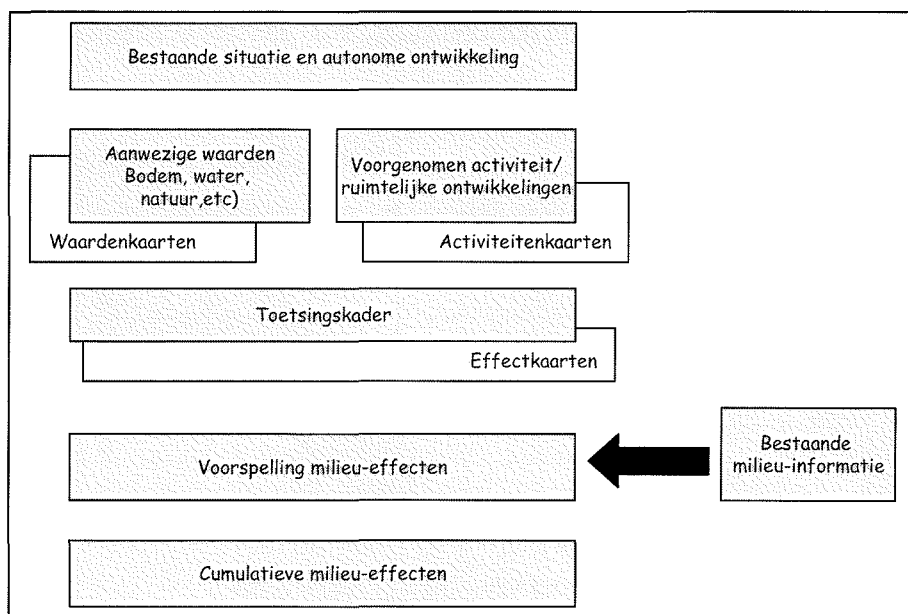
In het milieuraapport zal aandacht worden besteed aan de mogelijke milieugevolgen van deze activiteiten die optreden in de Vogel- en Habitatrictlijngebieden (VHR-gebieden) in de regio KAN. Er zal geen volledige passende beoordeling worden uitgevoerd omdat dit alleen mogelijk is als bekend is of bepaalde activiteiten leiden tot significante gevolgen voor de beschermde VHR-gebieden. Daarvoor moet zeer gedetailleerd en zo precies mogelijk bekend zijn waar en in welke mate beschermde natuurwaarden (soorten en/of habitats) voorkomen en wat de effecten zijn van de activiteit. Dit overstijgt het detailniveau van de strategische milieubeoordeling voor het Regionaal Plan. Om die reden is de beschrijving van de mogelijke milieugevolgen voor de VHR-gebieden geen volledige passende beoordeling. Er wordt wel een eerste stap gezet in de verzameling van informatie die nodig is om een volledige passende beoordeling uit te kunnen voeren. Op deze wijze wordt ook voor wat betreft de passende beoordeling aangesloten bij het strategische karakter van het Regionaal Plan. Gedetailleerde passende beoordelingen zullen – voor zover van toepassing - worden uitgevoerd voor de vervolgbesluiten.

4 AANPAK MILIEUBEORDELING

Kenmerkend voor het Regionaal Plan is de regionale en ruimtelijke insteek. In de methode van effectvoorspelling staat deze regionale en ruimtelijke insteek centraal. De effectvoorspelling zal gebaseerd zijn en ondersteund worden door het samenstellen van kaarten. In dit hoofdstuk wordt deze methodiek toegelicht. Daarnaast wordt beschreven aan welke criteria de onderwerpen getoetst zullen worden. Tot slot is de opzet van het op te stellen milieurapport beschreven.

4.1 Methodiek

De aanpak van de milieubeoordeling is in hoofdlijnen weergegeven in figuur 4.1. Hieronder lichten we de te zetten stappen kort toe.



Figuur 4.1: Overzicht methodiek SMB

4.1.1 Beschrijving bestaande situatie en autonome ontwikkeling

Basis voor de effectbeschrijving is een beschrijving van de bestaande situatie en autonome ontwikkeling indien het Regionaal Plan niet zou worden opgesteld. In het geval van de regio KAN is dit de situatie als het beleid uit het huidige structuurplan zou worden voortgezet. De beschrijving van de huidige situatie en autonome ontwikkeling vindt pragmatisch plaats gericht op de onderwerpen die beoordeeld worden.

4.1.2 Samenstellen kaartmateriaal: waardenkaarten en activiteitenkaarten

Ten behoeve van de milieubeoordeling wordt gebruik gemaakt van kaartmateriaal. Dit kaartmateriaal richt zich enerzijds op de voorgenomen activiteit en de alternatieven daarvoor en anderzijds op de 'waarden' die in het Knooppunt Arnhem-Nijmegen aanwezig zijn.

Op basis van de notitie reikwijdte en detailniveau zal een aparte kaart worden samengesteld van ruimtelijke ontwikkelingen én alternatieven. Deze 'activiteitenkaarten' bevatten een selectie van de ontwikkelingen, waarop de SMB-plicht zich richt.

In de Europese richtlijn wordt gevraagd de 'milieukenmerken' en de 'milieuproblemen' in beeld te brengen van de gebieden waarvoor de gevolgen aanzienlijk kunnen zijn. Beide elementen samen geven de waarden en kwetsbaarheid van het milieu aan in relatie met de voorgenomen ontwikkelingen in het Regionaal Plan. De milieukenmerken en milieuproblemen zullen in het kader van deze SMB op kaart worden weergegeven. Voor zover de informatie niet op kaart kan worden weergegeven, zal deze beknopt in tekst worden beschreven.

4.1.3 Effectvoorspelling: effectkaarten

Door confrontatie van de waardenkaarten met de activiteitenkaarten (met alternatieven) ontstaat vervolgens op strategisch niveau inzicht in de milieueffecten van het Regionaal Plan. Op de zogenaamde 'effectkaarten' zal de 'overlap' tussen de milieukenmerken en –problemen en de voorgenomen ontwikkelingen en alternatieven in beeld worden gebracht. Daarnaast zal gebruik worden gemaakt van de milieu-informatie die reeds is verzameld in het kader van het Regionaal Plan of andere m.e.r.-procedures. De effectvoorspelling op basis van de effectkaarten en de overige beschikbare milieu-informatie zal naar verwachting hoofdzakelijk kwalitatief plaatsvinden.

Naast de milieu-effecten van de voorgenomen activiteit zullen ook de negatieve of positieve milieueffecten van de eventuele alternatieven in beeld worden gebracht en met elkaar worden vergeleken. Daarmee wordt invulling gegeven aan het doel van SMB: inzicht geven in de manier waarop milieuoverwegingen zijn meegewogen bij de keuzes die in het Regionaal Plan zijn gemaakt. In de toelichting zal ook worden aangegeven welke informatie heeft ontbroken en welke consequenties dit heeft gehad voor de uitspraak over de milieugevolgen (mate van detailniveau en kwalitatief versus kwantitatief).

4.1.4 Beschrijving cumulatieve effecten

Naast de strategische milieubeoordeling van de SMB-plichtige beleidsuitspraken afzonderlijk, zal ook een globaal overzicht worden gegeven van de totale milieudruk die ontstaat door het Regionaal Plan als geheel: de zogenaamde mogelijke cumulatieve effecten van het plan.

Daarbij worden niet alleen de genoemde SMB-onderwerpen beschouwd, maar wordt ook een inschatting gegeven van de activiteiten die onder de drempel van de m.e.r.(beoordelings)plicht blijven, maar die wel kunnen bijdragen aan de milieudruk in de regio (vele kleintjes maken één grote). Op deze wijze manier wordt een reëel beeld geschetst van de cumulatieve milieueffecten van het Regionaal Plan als geheel. Daarbij zullen ook de mogelijk positieve milieueffecten aan de orde zullen komen.

4.2 Toetsingskader

De criteria aan de hand waarvan de milieugevolgen van het Regionaal Plan inzichtelijk zullen worden gemaakt, staan vermeld in tabel 4.1

Aspect	Criterium = invloed op:	Effectbepaling
Bodem	bodembeschermingsgebieden aardkundige waarden (geomorfologisch)	Kwalitatief / ruimtelijk Kwalitatief / ruimtelijk
Water	grond- en drinkwaterbeschermingsgebieden HEN en SED wateren (regionale zoek)gebieden waterberging hoogwaterbescherming/ruimte voor de rivier kans op waterhuishoudingsproblemen fluctuatiezones grondwaterstand	Kwalitatief / ruimtelijk Kwalitatief / ruimtelijk Kwalitatief / ruimtelijk Kwalitatief / ruimtelijk Kwalitatief / ruimtelijk
Natuur	Vogel- en Habitatrictlijngebieden Natuurbeschermingswetgebieden Ecologische hoofdstructuur Weidevogel- en ganzengebieden Natte Natuur	Kwalitatief / ruimtelijk Kwalitatief / ruimtelijk Kwalitatief / ruimtelijk Kwalitatief / ruimtelijk Kwalitatief / ruimtelijk
Landschap, cultuurhistorie en archeologie	Archeologische (verwachtings)waarden Waardevolle (open) landschappen	Kwalitatief / ruimtelijk Kwalitatief / ruimtelijk
Mobiliteit	Verkeersbelasting wegnen	Kwalitatief op basis van cijfermatige onderbouwing
Woon- en leefomgeving	Geluid Stiltegebieden Luchtkwaliteit Externe veiligheid	Kwalitatief op basis van cijfermatige onderbouwing Kwalitatief Kwalitatief Kwalitatief

Tabel 4.1: beoordelingscriteria SMB Regionaal Plan

Zoals ook blijkt uit de laatste kolom van tabel 4.1 staat ruimtelijke informatie centraal in deze beoordeling. Waar mogelijk zal de kwalitatieve effectbepaling mede gebaseerd worden op beschikbare informatie uit kwantitatieve studies.

Voor de beoordeling wordt, binnen de mogelijkheden van een overwegend kwalitatieve beoordeling, gebruik gemaakt van een vijf-puntsschaal. Tabel 4.2 toont de te gebruiken schaalverdeling.

Beoordeling	Vertaling
++	Aantoonbaar positief effect
+	Mogelijk positief effect
0	Neutraal, geen effecten te verwachten
-	Mogelijk negatief effect
--	Aantoonbaar negatief effect.

Tabel 4.2: Beoordelingschaal milieubeoordeling Structuurvisie Breda 2015/2020

4.3 Milieurapport

De Strategische milieubeoordeling van het Regionaal Plan zal als een bijlage bij het Regionaal Plan worden opgenomen. Het milieurapport zal circa 50 pagina's beslaan, met een korte publiekvriendelijke samenvatting en een kaartbijlage.

Hieronder is de opzet van het milieurapport in de vorm van de inhoudsopgave weergegeven.

Milieurapport Regionaal Structuurplan Knooppunt Arnhem-Nijmegen

Samenvatting

1. Strategische milieubeoordeling

Aanleiding

Doel SMB in relatie met structuurplan (inhoudelijk en procedureel)

Procedure en betrokken partijen

Aanpak milieueffectbeoordeling: reikwijdte en detailniveau informatie

2. Regionaal Structuurplan Knooppunt Arnhem-Nijmegen

Inhoud en doelen structuurplan

Relatie met andere plannen en programma's

Relevante beleidsdoelstellingen

Voorgenomen ruimtelijke ontwikkelingen

Mogelijke alternatieven en varianten (inclusief motivering)

(beide laatste onderdelen op basis van de 'Ontwikkelingskaarten')

3. Beoordeling milieueffecten

Bestaande situatie milieu en autonome ontwikkeling

Overzicht van milieukeurmerken en milieuproblemen ('Waardenkaarten')

Milieueffecten van ruimtelijke ontwikkelingen en alternatieven:

(met behulp van de 'Effectkaarten' met toelichting)

Samenvattende beoordeling / Vergelijking van alternatieven

Cumulatieve effecten

5. Maatregelen en monitoring

Mitigerende maatregelen

Monitoringsprogramma milieugevolgen

Bijlagen:

Verantwoording gebruikte informatie, leemten in kennis en informatie

BIJLAGE

Bijlage 1 Geraadpleegde instanties

PM

Bijlage 2 Geraadpleegde achtergronddocumenten

Geraadpleegde Achtergronddocumenten

Europese Unie (juni 2001) Richtlijn 2001/42/EG van het Europees Parlement en de Raad betreffende de beoordeling van de gevolgen voor het milieu van bepaalde plannen en programma's. Luxemburg, 27 juni 2001.

Europese Unie (2004) Uitvoering van richtlijn 2001/42 betreffende de beoordeling van de gevolgen voor het milieu van bepaalde plannen en programma's. Handreiking Europese Unie.

Ministerie VROM (oktober 2004) Strategische Milieubeoordeling. Aandachtspunten inzake de toepassing van de Europese richtlijn 2001/42/EG voor strategische. VROM-notitie 4184, oktober 2004.

Stadsregio Arnhem-Nijmegen – KAN (concept) Regionaal Plan Arnhem-Nijmegen 2005-2020

DHV en KAN (april 2004), Locatieonderzoek bedrijventerrein A15-zone

DHV en KAN (april 2005), Locatieonderzoek bedrijventerrein A12-zone

Wet- en regelgeving

Besluit milieu-effectrapportage 1994

Besluit van 4 juli 1994, houdende uitvoering van het hoofdstuk Milieu-effectrapportage van de Wet milieubeheer; zoals dit luidt op 15 april 2005.

Wet Milieubeheer

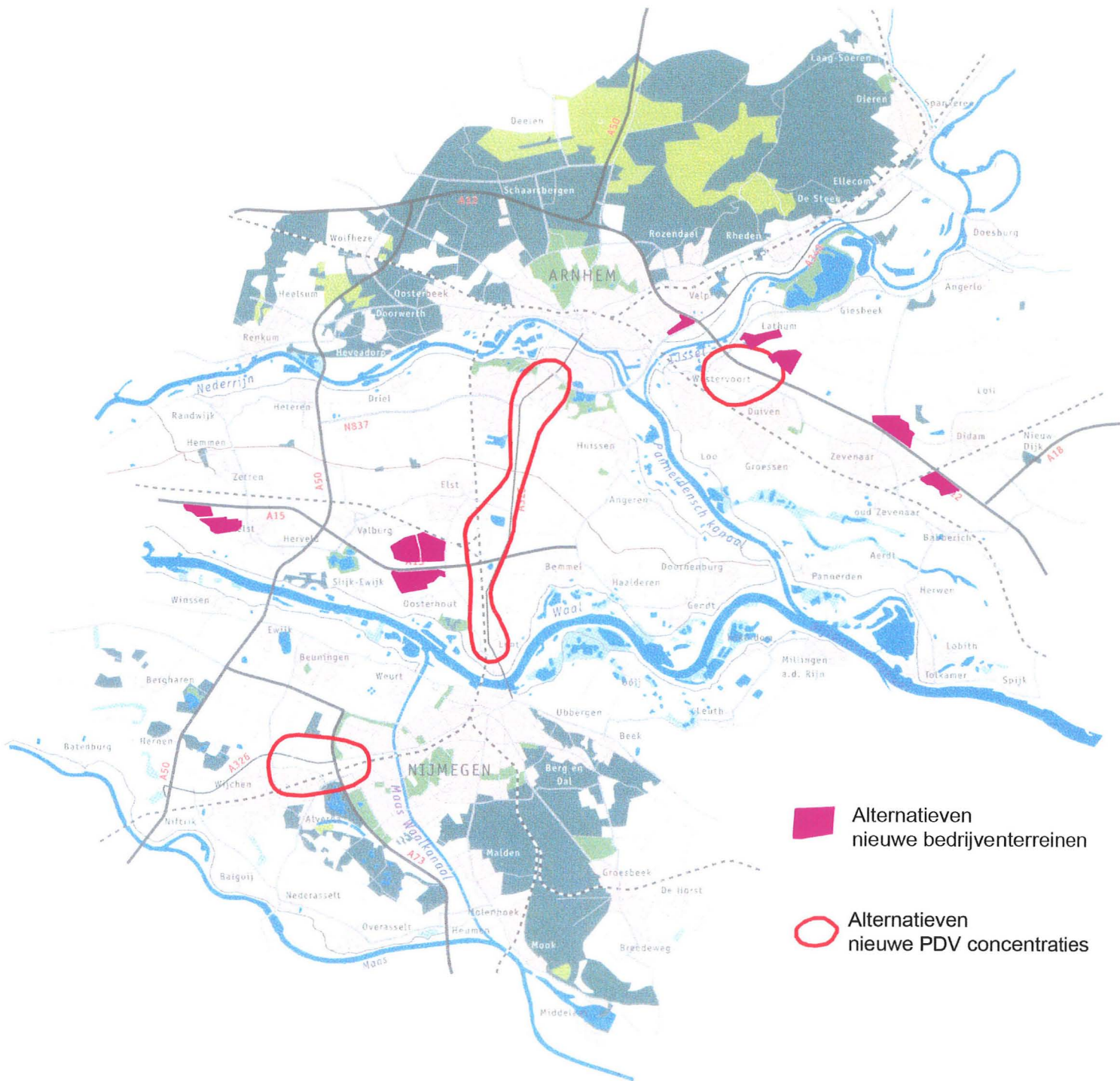
Wet van 13 juni 1979, houdende regelen met betrekking tot een aantal algemene onderwerpen op het gebied van de milieuhygiëne.

Wetsvoorstel tot wijziging van de Wet milieubeheer

Voorstel tot wijziging van de Wet milieubeheer in verband met de uitvoering van richtlijn nr. 2001/42/EG van het Europees Parlement en de Raad van de Europese Unie van 27 juni 2001 betreffende de beoordeling van de gevolgen voor het milieu van plannen en programma's (PbEG L 197).

Samenvatting wetsvoorstel tot wijziging van de Wet milieubeheer

Samenvatting wetsvoorstel ter implementatie van richtlijn 2001/42/EG voor Strategische milieubeoordeling (SMB).



Figuur 3.1 en 3.2
 Overzichtkaart alternatieven nieuwe bedrijventerreinen en PDV locaties