



Startnotitie MER/SMB Jachthaven Schoterog

Recreatieschap Spaarnwoude
augustus 2005

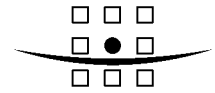


Spaarnwoude
Natuur en recreatie



ROYAL HASKONING
thinking in
all dimensions

A COMPANY OF



ROYAL HASKONING

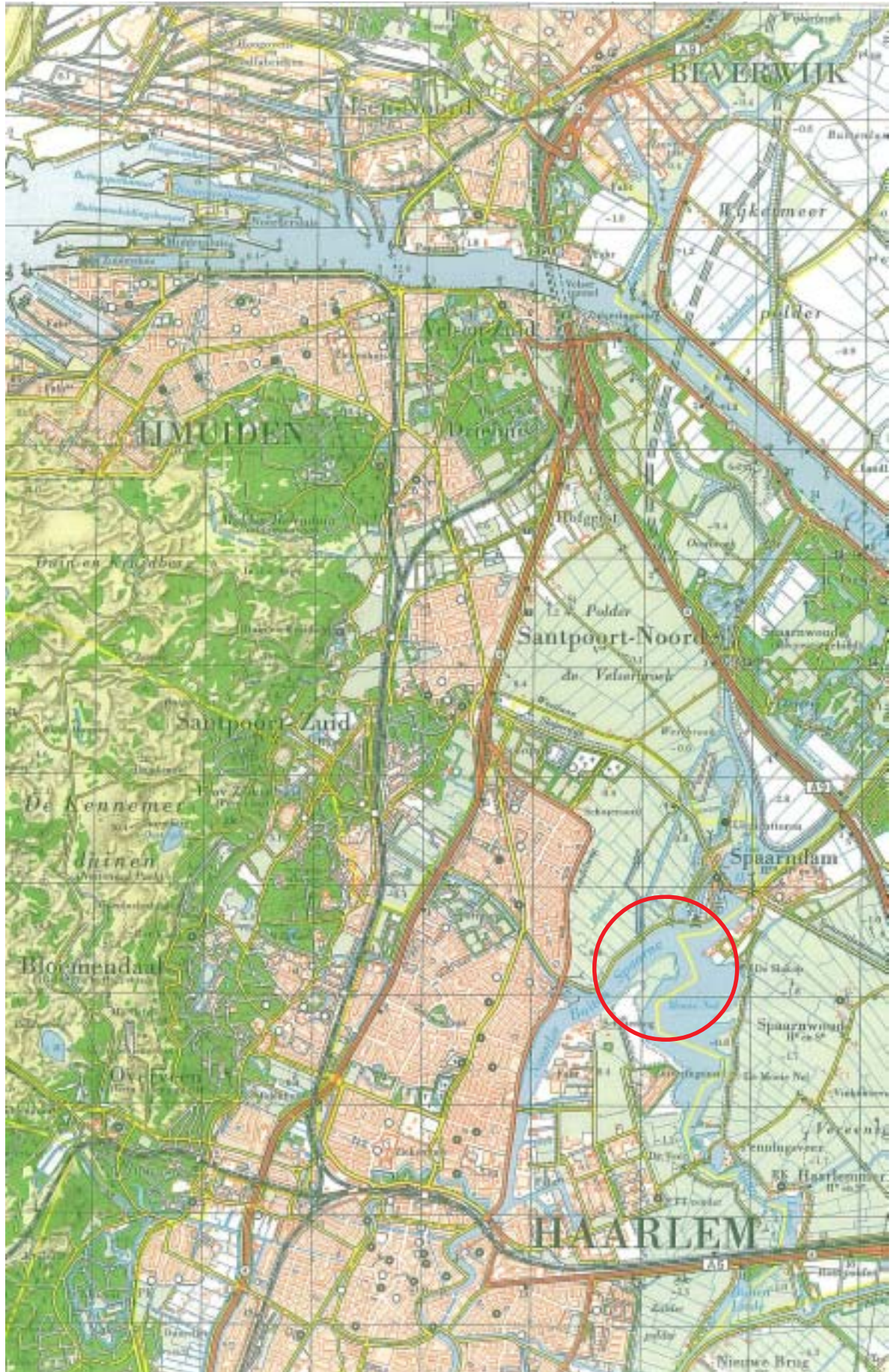
HASKONING NEDERLAND BV
RUIMTELIJKE ONTWIKKELING

Entrada 301
Postbus 94241
1090 GE Amsterdam
+31 (0)20 569 77 00 Telefoon
020-5697744 Fax
info@amsterdam.royalhaskoning.com E-mail
www.royalhaskoning.com Internet
Arnhem 09122561 KvK

Documenttitel	Startnotitie MER/SMB Jachthaven Schoteroog
Verkorte documenttitel	Startnotitie MER/SMB Jachthaven Schoteroog
Status	Definitief rapport
Datum	10 augustus 2005
Projectnaam	Startnotitie MER/SMB Jachthaven Schoteroog
Projectnummer	9R2146.01
Auteur(s)	Leonie Andriessse en Charlotte Nauta
Opdrachtgever	Recreatieschap Spaarnwoude
Referentie	9R2146.01/R06/LAN/Amst

INHOUDSOPGAVE

	Blz.	
1	INLEIDING	1
1.1	Aanleiding	1
1.2	Waarom een m.e.r.?	1
1.3	M.e.r. en SMB	3
1.4	Rol van de startnotitie en het MER/SMB	3
1.5	Plangebied	3
1.6	Leeswijzer	3
2	PROCEDURES EN COMMUNICATIE	5
2.1	Procedures	5
2.2	Communicatie en inspraak	7
3	HET VOORNEMEN	9
3.1	Functioneel Programma van Eisen	9
3.1.1	Functionele uitgangspunten	9
3.1.2	Ruimtelijke uitgangspunten	10
3.2	Integraal beeld van de ruimtelijke structuur	10
4	DOELSTELLING & MOTIVERING	15
4.1	Doelstelling	15
4.2	Motivering	15
5	TE NEMEN EN REEDS GENOMEN BESLUITEN (BELEID)	16
5.1	Besluit ter voorbereiding waarvan het MER/SMB wordt opgesteld	16
5.2	Bestaand (vigerend) beleid	16
5.2.1	Groen & ecologie	17
5.2.2	Water & bodem	19
5.2.3	Landschap, archeologie, cultuurhistorie & aardkundige waarden	21
5.2.4	Recreatie	22
5.2.5	Verkeer en vervoer	23
5.2.6	Hinder & veiligheid (lucht, geluid, stofhinder, externe veiligheid & sociale veiligheid)	24
5.2.7	Duurzaamheid	25
6	ALTERNATIEVEN EN VARIANTEN	27
6.1	Nul-alternatief	27
6.2	Meest Milieuvriendelijke Alternatief	27
6.3	Overige alternatieven en varianten	27
7	MILIEUASPECTEN EN BEOORDELINGSCRITERIA	31



Figuur 1.1 Schoterog in omgeving

1 INLEIDING

1.1 Aanleiding

Het Recreatieschap Spaarnwoude is voornemens op de locatie Schoteroog in Haarlem (zie figuur 1.1) een duurzame jachthaven te realiseren. Dit voornemen hangt samen met de herontwikkeling van de voormalige stortplaats Schoteroog. Een onderdeel van het ontwerp voor deze voormalige stortplaats (waarmee het Algemeen Bestuur van het recreatieschap op 10 maart 1999 heeft ingestemd) is de mogelijke ontwikkeling van een jachthaven met een capaciteit van ca. 200 ligplaatsen en een restaurant, beide ten noorden van de vuilstort.

Op verschillende momenten heeft de gemeente Haarlem aangegeven het plan, om op de locatie Schoteroog een nieuwe jachthaven te ontwikkelen, te onderschrijven. De gemeente is zelf onder meer betrokken geweest bij het opstellen van het Inrichtingsplan Schoteroog. Een achterliggende reden is dat de nieuwe jachthaven ruimte biedt aan één of meer van de, in verband met de aanleg van de Schoteroogbrug, te verplaatsen jachthavens aan de Vondelweg te Haarlem. Ook wenst de gemeente de reddingsbrigade te verplaatsen naar het recreatiegebied Schoteroog.

Uit het in 2003 gehouden haalbaarheidsonderzoek¹ blijkt dat een jachthaven rendabel kan zijn als er minimaal 300 ligplaatsen komen. In het Functioneel Programma van Eisen Jachthaven Schoteroog² is uitgegaan van een jachthaven met 350 tot 400 ligplaatsen.

1.2 Waarom een m.e.r.?

Voor de ontwikkeling van een jachthaven met meer dan 250 ligplaatsen in een gevoelig gebied dient, op grond van Europese Richtlijnen en de Wet milieubeheer (Wm), een procedure voor een milieueffectrapportage (m.e.r.) doorlopen te worden. Een m.e.r. heeft als doel inzicht te geven in de milieueffecten van een voornemen, zodat het milieu kan worden meegewogen in de besluitvorming. De Wet milieubeheer vereist dat de resultaten van de m.e.r. worden neergelegd in een milieueffectrapport (MER).

Het betreft hier een inrichtings-m.e.r. en geen locatiekeuze-m.e.r. De locatie van de jachthaven staat immers niet meer ter discussie (overwegingen die hebben meegespeeld in de keuze voor deze locatie zijn besproken in hoofdstuk 4). Wel kan nog ter discussie staan waar welke functies komen (onderdeel van de alternatieven), wat de omvang/intensiteit van de functies zal worden (onderdeel van de varianten) en op welke wijze de functies worden uitgevoerd (onderdeel van het meest milieuvriendelijke alternatief en de mitigerende maatregelen).

¹ Haalbaarheidsonderzoek naar de realisatie van een jachthaven op Schoteroog bij Haarlem (Van Gent Van der Reest V.O.F., april 2003)

² Functioneel Programma van Eisen, Jachthaven Schoteroog (Recreatieschap Spaarnwoude en Gemeente Haarlem, januari 2005)



Figuur 1.2 Zicht (vanaf de voormalige stortplaats) in noordelijke richting op het plangebied in de huidige situatie. Op de achtergrond komen het Noorder Buiten Spaarne en de Mooie Nel samen.

1.3 M.e.r. en SMB

Sinds 21 juli 2004 is de EU-richtlijn Strategische Milieubeoordeling (SMB) van kracht. De richtlijn heeft betrekking op in principe alle sectorale en planologische plannen en programma's die het kader vormen voor activiteiten die m.e.r.-plichtig zijn of waarvoor een beoordeling vereist is op grond van de Habitatrictlijn.

Op basis van de richtlijn SMB moet een milieुरapport worden geschreven voor plannen op grond van de Wet op de Ruimtelijke Ordening, zoals een bestemmingsplan. Zoals in paragraaf 1.2 reeds is aangegeven vereist de Wet milieubeheer voor voorliggend plan voor de Jachthaven Schoteroog ook nog een MER. Het MER kan de plaats van het SMB-milieुरapport innemen. Om duidelijk te maken dat het hier een gecombineerd milieुरapport betreft wordt in de tekst de term MER/SMB gebruikt. Er zijn geringe verschillen tussen de eisen die m.e.r. en SMB stellen aan de inhoud van de rapportering. De SMB-richtlijn stelt als extra eis dat in het MER/SMB expliciet aandacht moet worden besteed aan de Habitatrictlijn en aan cumulatieve effecten.

1.4 Rol van de startnotitie en het MER/SMB

In deze Startnotitie geeft de initiatiefnemer van het voornemen – in dit geval het Recreatieschap Spaarnwoude – het wat, waar en waarom van haar voornemen aan. Dit gebeurt niet in detail, maar op hoofdlijnen.

De inhoud van het MER/SMB is bepaald door de eisen die de wet stelt en door de Richtlijnen van het bevoegd gezag voor dit MER/SMB. In het MER/SMB zal geen keuze worden gemaakt tussen de verschillende alternatieven en varianten. Wel wordt aangegeven hoe de verschillende alternatieven op de verschillende milieuaspecten scoren. De uiteindelijke keuze is aan het bevoegd gezag. Deze keuze wordt juridisch verankerd in het bestemmingsplan, voorzien van een toelichting op de uitkomsten van het MER/SMB en hoe hiermee is omgegaan.

1.5 Plangebied

Het gebied Schoteroog ligt aan de oostzijde van de stad Haarlem (zie figuur 1.1). De nieuwe jachthaven is gepland tussen het nieuw aan te leggen recreatieterrein op de voormalige stort en het natuurgebied op de punt van het Schoteroog en is omgeven door het water van Noorder Buiten Spaarne en Mooie Nel (zie figuur 1.2 en uitklapkaart achterin het rapport).

1.6 Leeswijzer

In hoofdstuk 2 is nader ingegaan op het verloop van de juridische procedure rondom het opstellen van de Startnotitie en Richtlijnen. Tevens is vooruitgeblikt naar het MER en het bestemmingsplan. Ook is hier aandacht besteed aan de externe communicatie met de bevolking en belangengroepen.

In hoofdstuk 3 is de voorgenomen ontwikkeling aan de hand van verschillende ruimtelijke of milieukundige thema's beschreven en op kaart gepresenteerd.

Hoofdstuk 4 richt zich op het nut en noodzaak van de nieuwbouw van een jachthaven en de bijbehorende voorzieningen.

In hoofdstuk 5 zijn de te nemen en reeds genomen besluiten die betrekking hebben op het plangebied of de voorgenomen ontwikkeling geanalyseerd en is bekeken op welke wijze het beleid relevant is voor de m.e.r./smb.

Hoofdstuk 6 bevat een korte beschrijving van de verschillende alternatieven waarvan in het MER/SMB de milieueffecten bepaald zullen worden.

In hoofdstuk 7 is ingegaan op de verschillende beoordelingscriteria die in het MER/SMB per (milieu)aspect gehanteerd zullen worden om de gevolgen van het voornemen en de alternatieven voor de omgeving te bepalen.

2 PROCEDURES EN COMMUNICATIE

2.1 Procedures

De m.e.r./smb en het bestemmingsplan, waarin het voornemen formeel wordt verankerd, doorlopen een eigen juridische procedure. Deze zijn weergegeven in figuur 2.1. Zoals aangegeven in dit schema lopen de procedures grotendeels parallel. Het doel is deze producten gelijktijdig ter inzage te leggen. Het (gedeeltelijk) parallel aan elkaar opstellen en afstemmen van m.e.r./smb en bestemmingsplan biedt kansen en kan leiden tot meer kwaliteit en een kortere doorlooptijd.

Betrokken partijen

In de m.e.r./smb-procedure spelen diverse partijen een rol: de initiatiefnemer, het bevoegd gezag, de Commissie voor de milieueffectrapportage, de wettelijke adviseurs en natuurlijk de insprekers.

Initiatiefnemer (IN): als eigenaar van de gronden in het recreatiegebied Schoterog, is het Recreatieschap Spaarnwoude initiatiefnemer voor het project en de m.e.r./smb-procedure.

Bevoegd gezag (BG): dit is de overheidsinstantie, die bevoegd is om over het voornemen van de initiatiefnemer een besluit te nemen. In deze m.e.r./smb-procedure is dat het gemeentebestuur van de gemeente Haarlem.

Commissie voor de milieueffectrapportage (Commissie m.e.r.): deze onafhankelijke landelijke Commissie adviseert het bevoegd gezag over de inhoud van de Richtlijnen voor het MER en later over de juistheid en volledigheid van het MER ('het toetsingsadvies'). De Commissie m.e.r. betreft de inspraakreacties bij haar adviezen.

Wettelijke adviseurs: BG dient advies te vragen aan de wettelijke adviseurs. Voor dit MER zijn dat de inspectie Milieuhygiëne Noord-Holland en de Directie LNV. Zij brengen advies uit over de Richtlijnen voor de inhoud van het MER en na voltooiing van het MER over de kwaliteit en de volledigheid van het MER.

Insprekers: in elke m.e.r./smb-procedure zijn twee momenten voorzien waarop insprekers hun zienswijze kenbaar kunnen maken. Bij de inspraak op de Startnotitie kan een ieder voorstellen doen voor onderwerpen die in het MER moeten worden onderzocht. Na bekendmaking van het MER kunnen de insprekers hun mening geven over de inhoud van het document op basis van de vastgestelde richtlijnen.

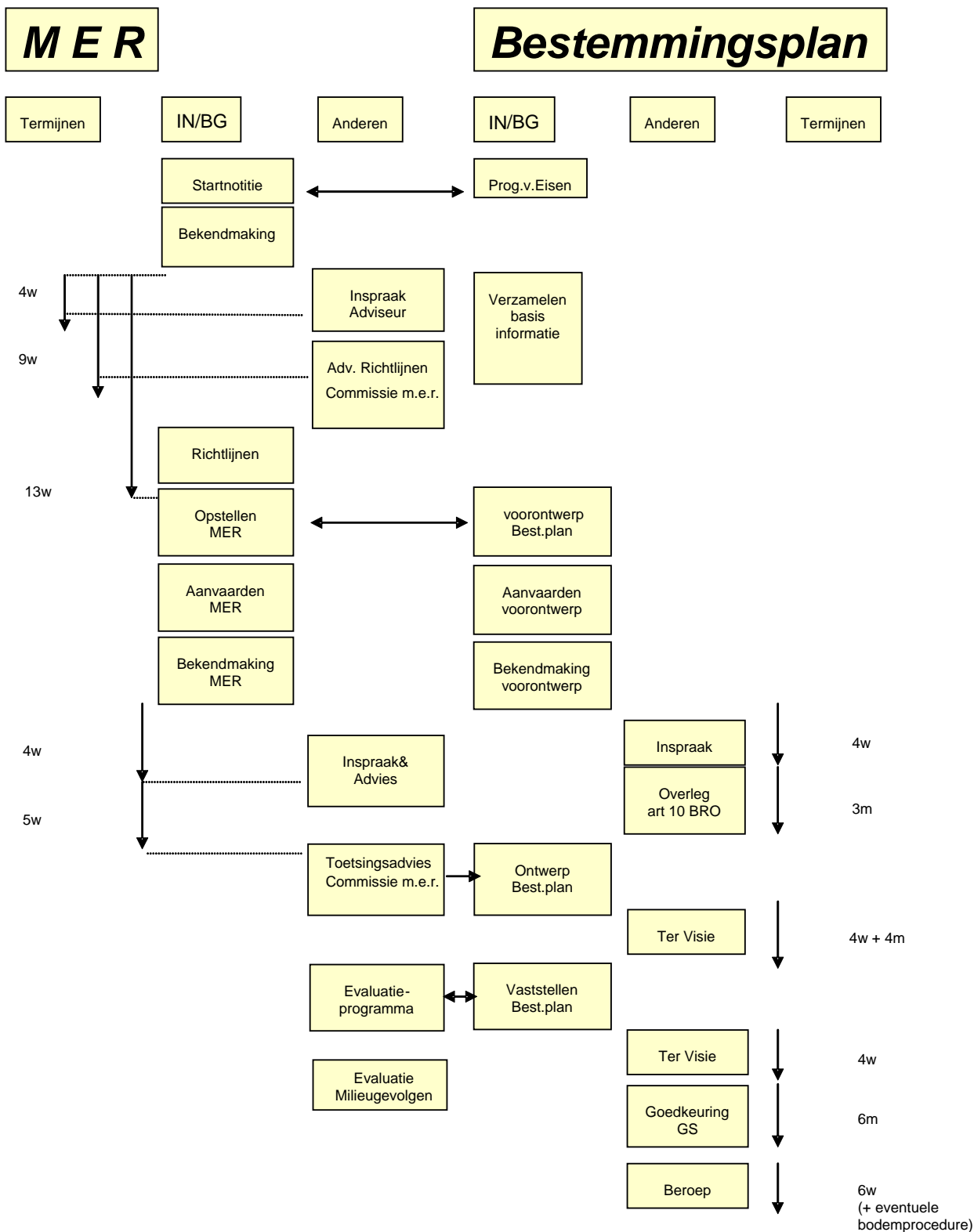
Toelichting m.e.r./smb

Zodra de Startnotitie ter inzage ligt, maakt de Stadskrant hier melding van. De Startnotitie ligt dan gedurende 4 weken ter inzage. Gedurende de inspraakperiode zijn de wettelijke adviseurs en insprekers in de gelegenheid te reageren op de Startnotitie. Binnen 9 weken brengt ook de onafhankelijke Commissie voor de milieueffectrapportage (Commissie m.e.r.) haar advies uit. Het bevoegd gezag streeft ernaar om binnen maximaal 13 weken na de officiële bekendmaking de Richtlijnen vast te stellen. De Richtlijnen geven aan welke informatie het MER/SMB moet bevatten, zoals de milieuaspecten en de alternatieven en varianten op het voornemen. Daarbij wordt rekening gehouden met de inspraakreacties en adviezen die naar aanleiding van de Startnotitie zijn ingediend.

Met de eisen uit de Wm en de Richtlijnen stelt de initiatiefnemer het MER op. In het MER/SMB vindt een vergelijking van alternatieven en varianten met elkaar plaats op basis van hun gevolgen voor het milieu. Hiermee wordt de bandbreedte van mogelijke milieueffecten van het voornemen inzichtelijk gemaakt. Dit speelt een rol bij de besluitvorming over de Jachthaven Schoterog. In het voorontwerp bestemmingsplan moet worden aangegeven hoe is omgegaan met de uitkomsten van het MER/SMB.

Zodra het MER/SMB gereed is, wordt het door de initiatiefnemer aan het bevoegd gezag aangeboden. Het bevoegd gezag beoordeelt het MER/SMB op zijn geschiktheid om een besluit te kunnen nemen. Het MER/SMB wordt naast de Richtlijnen gehouden. Nadat het MER/SMB is aanvaard door het bevoegd gezag, volgt de ter inzage legging. Onderdeel van de inspraakperiode is een wettelijk verplichte hoorzitting. Tot 4 weken na publicatie is een ieder in de gelegenheid in te spreken op het MER/SMB. In dezelfde periode brengen de wettelijke adviseurs advies uit. Binnen 5 weken na het einde van de inspraakperiode brengt de Commissie m.e.r. een toetsingsadvies uit. De Commissie m.e.r. geeft haar oordeel over de kwaliteit en de volledigheid van het MER/SMB. De Commissie m.e.r. baseert zich hierbij mede op de inspraakreacties.

Figuur 2.1 Procedures m.e.r. en bestemmingsplan



Toelichting bestemmingsplan

Op grond van artikel 10 Besluit op de ruimtelijke ordening (Bro) heeft het Dagelijks Bestuur van de gemeente Haarlem overleg met provinciale en rijksdiensten over het voorontwerp bestemmingplan.

Volgens artikel 25, eerste lid, Wet op de Ruimtelijke Ordening (WRO) beslist de gemeenteraad over de vaststelling van het bestemmingsplan binnen 8 weken of, in geval tijdig een zienswijze kenbaar is gemaakt, binnen 4 maanden na afloop van de termijn van de ter inzagelegging. Deze termijnen worden op grond van art. 7.34, tweede lid, Wet milieubeheer verlengd met 5 weken.

Gedeputeerde Staten (GS) beslissen over de goedkeuring binnen 12 weken of, in geval bedenkingen zijn ingebracht, binnen 6 maanden na de ter inzagelegging van het bestemmingsplan. (In het schema is ervan uit gegaan dat zienswijzen zijn kenbaar gemaakt en bedenkingen zijn ingebracht.).

2.2 Communicatie en inspraak

Betrokkenheid en informeren van belanghebbenden in alle fasen van planvorming en uitvoering zal het 'eigenaarschap' verhogen. De planvorming voor de Jachthaven Schoterroog wordt om deze redenen ondersteund met een communicatietraject. Het bevoegd gezag en de initiatiefnemer streven hierbij naar een transparant proces, toegankelijkheid van informatie en een degelijke afweging van de diverse belangen.

Deze Startnotitie is te beschouwen als een uitnodiging aan alle betrokkenen om mee te denken over wat er verder in de volgende fasen moet worden uitgewerkt.

De mogelijkheden voor betrokkenen om formeel te reageren zijn de momenten van inspraak. Er zijn voor de m.e.r. twee wettelijke inspraaktrajecten:

1. na publicatie van de Startnotitie ten behoeve van het vaststellen van de Richtlijnen;
2. na de publicatie van het MER/SMB.

Nadat het bevoegd gezag de Startnotitie openbaar heeft gemaakt is er voor belangstellenden en adviseurs voor minimaal een periode van 4 weken de mogelijkheid om schriftelijk opmerkingen te maken (zie ook figuur 2.1). Zoals in de voorgaande paragraaf al is aangegeven, worden de inspraakreacties, samen met het advies van de Commissie, meegenomen bij het opstellen van de Richtlijnen.

Gedurende de periode van de ter inzage legging wordt een informatieavond georganiseerd waarin de m.e.r./smb-procedure en de inhoud van de Startnotitie zal worden uitgelegd.

De tweede mogelijkheid tot inspraak is ná de publicatie van het MER/SMB. Belangstellenden en adviseurs hebben de mogelijkheid opmerkingen te maken over het milieueffectrapport en kunnen bedenkingen indienen. De termijn voor inspraak is wederom minimaal 4 weken. Tijdens deze periode wordt een openbare hoorzitting georganiseerd waarin iedereen opmerkingen over het MER/SMB kan maken.



Figuur 3.1 Huidige jachthaven aan het Noorder Buiten Spaarne. Het voornemen is onder meer ligplaatsen vanaf deze locatie over te plaatsen naar de nieuwe jachthaven.



Figuur 3.2 De toe te voegen bebouwing dient zowel op de nieuwe jachthaven als de voormalige stortplaats cq het recreatiegebied georiënteerd te zijn.

3 HET VOORNEMEN

3.1 Functioneel Programma van Eisen

Begin 2005 heeft het Recreatieschap Spaarnwoude in samenwerking met de gemeente Haarlem een Functioneel Programma van Eisen voor de Jachthaven Schoterog opgesteld. Het Functioneel Programma van Eisen dient als uitgangsdokument en toetsingsdokument van het project. In dit programma is ondermeer ingegaan op de functionele en beeldkwaliteitseisen voor de inrichting van de jachthaven.

De algemene doelstelling is een jachthaven te realiseren waarbij de volgende ruimtelijke aspecten centraal staan:

- § continuïteit dat wil zeggen levensduur van de jachthaven van 50 jaar;
- § efficiënt ruimtegebruik;
- § kwaliteit van beleving;
- § landschappelijke inpassing.

3.1.1 Functionele uitgangspunten

De belangrijkste functionele uitgangspunten zoals opgenomen in het programma zijn:

- § ontwikkeling van een haven met tenminste 350 ligplaatsen en niet groter dan 400 ligplaatsen;
- § een flexibele opzet/indeling van de haven en gebruik van drijvende steigers;
- § goede bereikbaarheid zowel voor auto's als fietsen;
- § goede bereikbaarheid voor zwaar verkeer, in verband met de aan- en/of afvoer van jachten;
- § toegang over land beperken tot één plek in verband met de veiligheid;
- § realisatie van 350 parkeerplaatsen (200 voor de jachthaven en 150 voor het recreatiegebied) in de directe nabijheid van de toe-/overgangen van de fiets/wandelpaden naar het recreatiegebied en op beperkte afstand van de ligplaatsen;
- § parkeerplaatsen zodanig inrichten dat deze geschikt zijn voor onoverdekte opslag in winter;
- § realisatie van een overdekte winterstalling van 3.000 m²;
- § toevoeging van een horecavoorziening van ca. 200 m² zoals havencafé en/of restaurant;
- § toevoeging van overige ondersteunende voorzieningen zoals loodsen om in te klussen (totaal 3.000 m²), opslagruimte voor rijdend materieel (400 m²) reserveterrein voor opslaan blokken, trailers etc. (500 m²), een hijsvoorziening inclusief opstel- en manoeuvreerruimte en afsputplaats (2.200 m²), een trailerhelling, inzamelingsplek gescheiden afval (80 m²), inzamelingsplek afvalwater uit jachten en een bunkerplaats voor de brandstofvoorziening;
- § realisatie van een havenmeesterkantoor op een markante locatie met goed uitzicht zowel op de toegang over land als op de ligplaatsen (zijde Mooie Nel);
- § toevoeging van dienstwoningen (maximaal 3, totaal maximaal 400 m²) uit oogpunt van bewaking, toezicht en in verband met variabele werktijden;
- § toevoeging van sanitaire voorzieningen (ca 80 m²), zoals toiletten, douches, wasplaatsen, stortplaatsen voor chemische toiletten en kledruimtes;

- § realisatie van een ruimte voor de reddingsbrigade van 250 m² met de voorzieningen als omschreven in het Programma van Eisen Reddingsbrigade Jachthaven Schoterog versie 1.2 d.d. 24-11-2004.

3.1.2 Ruimtelijke uitgangspunten

Het jachthaventerrein is onderdeel van recreatiegebied Schoterog en vormt hiermee een ruimtelijke eenheid. In het programma is daarom opgenomen dat de inrichting van de haven ruimtelijk iets met de aanwezigheid van de recreatieheuvel moet doen, d.w.z. voorkomen moet worden dat er een scheiding ontstaat in twee aparte terreinen.

De belangrijkste ruimtelijke uitgangspunten zoals opgenomen in het programma zijn:

- § eenheid in ruimtelijke vormgeving jachthaven en recreatiegebied onder meer door het doortrekken van de ruimtelijke lijnen van het recreatiegebied op het jachthaventerrein en het integreren van de strekdam in het ontwerp van de jachthaven;
- § oriëntatie bebouwing en terreininrichting op zowel jachthaven als recreatiegebied (voorkomen dat de bebouwing met de rug (blinde achtergevel) naar de recreatieheuvel staat);
- § de jachthaven moet (onder toezicht) overdag openbaar toegankelijk zijn: de jachthaven moet gaan functioneren als semi-openbaar toegankelijk attractiepunt van het recreatiegebied;
- § ingeval de wens is de jachthaven te omheinen dan ruime aandacht voor een representatieve omheining van het terrein;
- § een aansprekende architectuur van de bebouwing (met toepassing van hout als hoofdmateriaal);
- § eenheid in architectuur, kleur en materiaalgebruik van de verschillende gebouwen;
- § parkeerplaats moet qua vormgeving aansluiten op de recreatieheuvel en de jachthaven (geen monotoon verharde oppervlakte);
- § over het parkeerterrein moet een ontsluitingsweg naar de horecavoorziening worden aangelegd; deze weg is goed te gebruiken als scheiding tussen het openbare en privé gedeelte van het parkeerterrein;
- § het restaurant heeft zowel voor de jachthaven als voor het recreatiegebied een functie en heeft voldoende ruimte om terrassen aan te kunnen leggen;
- § de tussenruimte tussen de loodsen kan goed gebruikt worden voor openlucht werkplaatsen;
- § de loodsen voor winterstalling mogen niet als één volume worden gebouwd, maar moeten worden opgesplitst in ten minste vier losstaande bouwvolumes. Uitstraling van de loodsen gelijkend op "boat houses";
- § op de bouwlocatie aan de Spaarnekant moeten de horecavoorziening, de reddingsbrigade en de woning ontwikkeld worden als één bouwvolume met een aansprekende architectuur.

3.2 Integraal beeld van de ruimtelijke structuur

Het plangebied bestaat uit vijf deelgebieden (zie figuur 3.3). Afhankelijk het ontwerp kan het jachthaventerrein echter in de Mooie Nel worden uitgebouwd, waar maximaal ca. 19.500 m² beschikbaar is.

Deelgebied I: Bouwlocatie Spaarne zijde (Oppervlakte 1.200 m²)

In dit deelgebied zal ruimte gereserveerd worden voor een:

- § horecavoorziening;
- § reddingsbrigade;
- § bedrijfswoning.

Dit alles moet geïntegreerd worden in één bouwvolume. Ook is hier een potentiële locatie voor een brandstofpunt met aanlegsteiger.

Indien geen doorgang wordt gegraven tussen de Mooie Nel en het Spaarne dient er ten behoeve van medewerkers van het Recreatieschap een afsluitbare toegang naar het natuurgebied gerealiseerd te worden. Het natuurgebied mag niet toegankelijk worden voor publiek.

Deelgebied II: Parkeerterreinen (Oppervlakte 14.000 m²)

Het parkeerterrein moet worden onderverdeeld in twee gedeelten:

- § openbaar parkeerterrein ten behoeve van het recreatiegebied ter grootte van ca. 150 parkeerplaatsen, gelegen nabij de ingang van het recreatiegebied (wandelpad); het openbare parkeerterrein mag gecombineerd worden met het parkeerterrein voor de horeca (IIa);
- § parkeerterrein voor de jachthaven, eventueel afsluitbaar te maken ten behoeve van de winterstalling (IIb).

Waar de precieze grens tussen beide terreinen komt is nog niet bekend. Als scheiding tussen de beide gedeelten van het parkeerterrein kan de bevoorradingsweg naar de horecavoorziening dienst doen.

Deelgebied III: Maximale wateroppervlakte waarbinnen de jachthaven mag worden gerealiseerd (Oppervlakte 34.000 m²)

Uitgangspunt is dat er binnen de aangegeven oppervlakte plaats is voor 400 ligplaatsen. De boxmaten zijn als volgt verdeeld:

- § 80 st. 8 x 3,25 m;
- § 200 st. 11 x 4,00 m;
- § 120 st. 15 x 5,00 m.

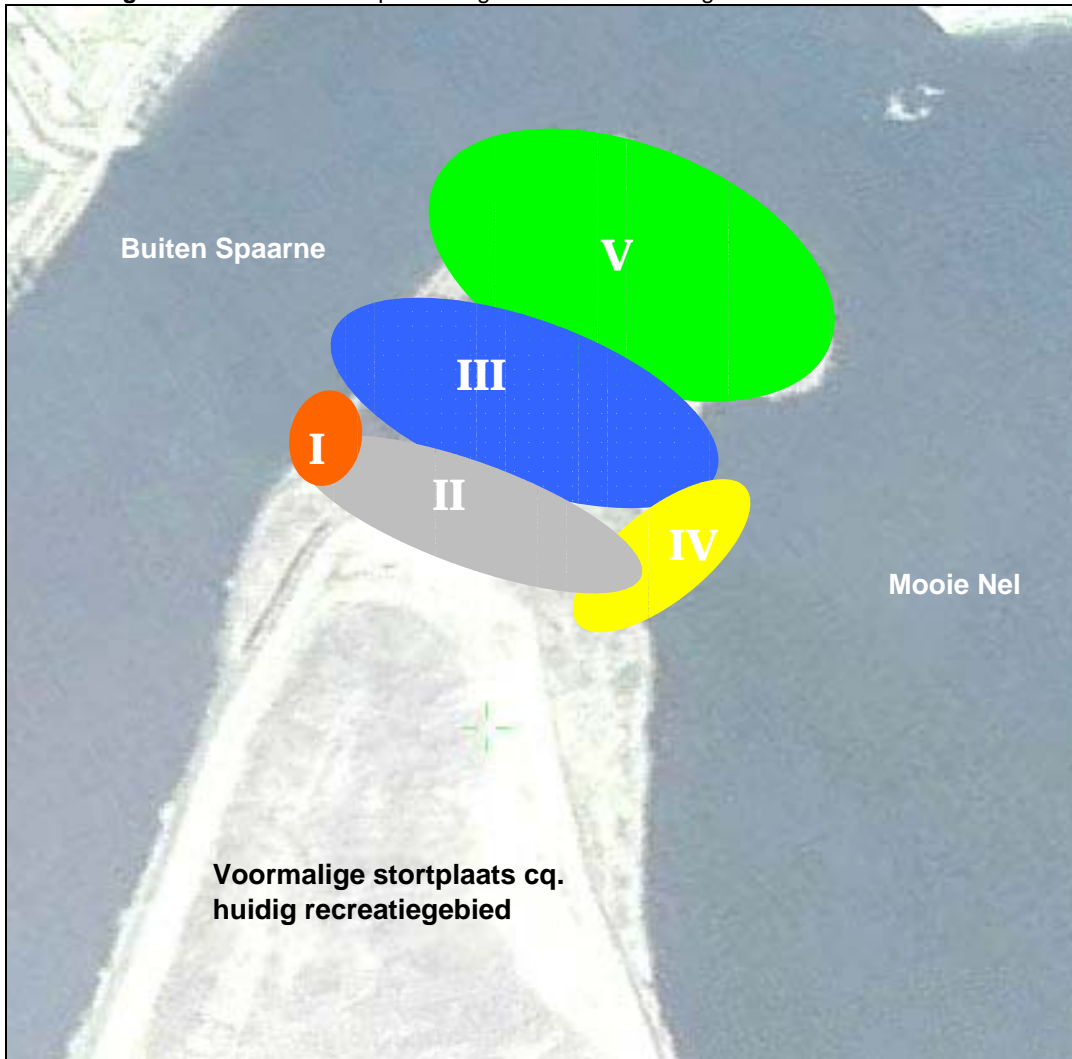
Er is gerekend met een steigerbreedte van 1,5 m en een gemiddelde breedte van de watergangen van 12 m.

Deelgebied IV: Bouwlocatie Mooie Nel zijde (Oppervlakte 6000 m²)

Het programma dat op deze locatie kan worden gerealiseerd bestaat tot dusverre uit:

- § 3000 m² loodsen overdekte winterstalling (verdeeld over verschillende bouwvolumes);
- § 300 m² showroom en reparatiewerkplaats;
- § 100 m² was- en kleedruimte;
- § 2 woningen (uitgaande van een gesplitste exploitatie horeca en jachthaven; anders 1);
- § kaderuimte.

Figuur 3.3 Vlekkenplan voorgenomen ontwikkeling



Bron: Skyline Software Systems, Inc. Terradesk 2003

Deelgebied V: Natuurgebied (50.000 m²)

Op de punt van het plangebied zal het huidige natuurgebied grotendeels in stand worden gehouden en verder worden ontwikkeld. Het betreft een oppervlak van 50.000 m². De natuurontwikkeling zal hier in het bijzonder gericht zijn op het versterken van de kwaliteit van het open en natte karakter van het gebied.



Figuur 4.1 Het plangebied heeft een centrale ligging in het recreatiegebied ten oosten van Haarlem en het provinciale basis-recreatietoervaartnet. Langs de westzijde van het plangebied loopt het Noorder Buiten Spaarne, een belangrijke verbindingroute (Staande Mastroute) tussen Spaarnwoude en de binnenstad van Haarlem.



Figuur 4.2 De aan de oostzijde van het plangebied gelegen Mooie Nel vormt een belangrijke landschappelijke vaarroute.

4 DOELSTELLING & MOTIVERING

4.1 Doelstelling

Het realiseren van een nieuwe jachthaven op Schoterog heeft als doel een kwaliteitsimpuls te geven aan de toeristische sector in de gemeente Haarlem. Juist de locatie Schoterog wordt gezien als geschikt vanwege haar centrale ligging in het aaneengeschakelde recreatiegebied aan de oostzijde van Haarlem. De locatie ligt tevens op een kruispunt van belangrijke routes in het basis-recreatietoervaartrijnet van Noord-Holland (zie figuur 4.1 en 4.2). Bovendien zal op deze locatie de aantasting van specifieke landschappelijke en oeverwaarden beperkt blijven: de landschappelijke en oeverwaarden van een groot deel van het gebied zijn beperkt als gevolg van de voormalige stortfunctie. Op het gedeelte waar de waarden nog wel hoog zijn (de punt van Schoterog), zal het accent vooral op behoud en verdere ontwikkeling van natuur liggen.

4.2 Motivering

Naar aanleiding van de voorgenomen ontwikkeling is in 2003 een onderzoek³ uitgevoerd naar de haalbaarheid van een jachthaven met 200 ligplaatsen op de locatie Schoterog. Uit dit onderzoek kon worden geconcludeerd dat:

- § er grote behoefte is aan recreatieve vaarmogelijkheden en ligplaatsen in de regio Haarlem;
- § de behoefte aan grotere jachthavens met een hoog voorzieningenniveau de komende jaren zal groeien, gezien de hoge eisen van watersporters (grotere boten, kritischer, wens naar luxere ligplaatsen);
- § het percentage motorboten in de regio Haarlem hoger is dan het landelijke gemiddelde;
- § er lange wachttijden zijn voor een ligplaats in de regio Haarlem.

Op basis van de uitkomsten van dit onderzoek mag worden geconcludeerd dat de realisatie van een jachthaven op Schoterog kansrijk is.

³ Haalbaarheidsonderzoek naar de realisatie van een jachthaven op Schoterog bij Haarlem (Van Gent Van der Reest V.O.F., 2003)

5 TE NEMEN EN REEDS GENOMEN BESLUITEN (BELEID)

5.1 Besluit ter voorbereiding waarvan het MER/SMB wordt opgesteld

Het MER/SMB Jachthaven Schoteroog wordt opgesteld ter voorbereiding van het planologisch juridische kader (bestemmingsplan) waarbinnen de beoogde ontwikkelingen mogelijk worden gemaakt. De beoogde ontwikkelingen passen niet binnen het vigerende bestemmingsplan, zodat een nieuw bestemmingsplan nodig is. De gemeente Haarlem zal dit bestemmingsplan opstellen.

5.2 Bestaand (vigerend) beleid

In deze paragraaf zijn de randvoorwaarden voor het voornemen weergegeven die voortkomen uit het vigerende overheidsbeleid. Tevens geeft dit beleid aangrijpingspunten voor de ontwikkeling van alternatieven en varianten, de beoordelingscriteria en eventuele mitigerende en compenserende maatregelen.

Bij de beschrijving is de volgende indeling aangehouden:

- § Groen & ecologie;
- § Water & bodem;
- § Landschap, archeologie, cultuurhistorie & aardkundige waarden;
- § Recreatie;
- § Verkeer en vervoer;
- § Hinder & veiligheid (lucht, geluid, stofhinder, externe veiligheid & sociale veiligheid);
- § Duurzaamheid

Het rijksbeleid wordt in het MER/SMB in beeld gebracht door beschrijving van de volgende nota's:

- § Nota Ruimte (Ministerie van VROM, 2005);
- § Nota Belvédère (Ministerie van OC&W, 1999);
- § Nationaal Milieubeleidsplan 3 (Ministerie van VROM, 1998);
- § 4e Nota Waterhuishouding (Ministerie van V&W, 1998);
- § Waterbeleid 21^{ste} Eeuw (Commissie Waterbeheer 21^{ste} Eeuw, 2000);
- § Nationaal Bestuursakkoord Water (Ministerie van V&W, 2003).

De volgende provinciale en regionale beleidsstukken komen in het MER/SMB aan de orde:

- § Streekplan Noord-Holland Zuid (Provincie Noord-Holland, 2003);
- § Agenda Recreatie en Toerisme 2004-2007 (Provincie Noord-Holland, 2004);
- § Evenwichtig omgaan met water (Provincie Noord-Holland, 2004);
- § Streekplan Noord-Holland Zuid, Partiële herziening, Ruimte voor water (Provincie Noord-Holland, 2004).

Het gemeentelijk beleid dat in het MER/SMB wordt beschreven bestaat uit:

- § Groenstructuurplan Haarlem (Gemeente Haarlem, 1991);
- § Spaarneplan (Gemeente Haarlem, 1995);
- § Nota Waterrecreatie Haarlem (Gemeente Haarlem, 1996);
- § Recreatienota Haarlem (Gemeente Haarlem, 1996);
- § Meer natuur in Haarlem (Gemeente Haarlem, 1997);

- § Toekomstvisie 2000-2010 Haarlem, Schat aan het Spaarne (Gemeente Haarlem, 1999);
- § Milieubeleidsplan Haarlem 2003-2006 (Gemeente Haarlem, 2003);
- § Ontwikkelingsprogramma Haarlem 2005-2010 (Gemeente Haarlem 2004);
- § Integraal Waterplan Haarlem (Gemeente Haarlem, 2004).

Per thema is een samenvattende tabel (zie kader) opgenomen waarin in de linker kolom van de tabel in trefwoorden de hoofdlijnen van het beleid is samengevat en in de rechter kolom is weergegeven op welke wijze het beleid relevant is voor de m.e.r./smb.

Kader: samenvattende tabel per thema

De tekst in de linker kolom van de tabel is een samenvatting van de hoofdlijnen van het beleid. In de rechter kolom is weergegeven op welke wijze het beleid relevant is voor de m.e.r./smb. Hierbij is onderscheid gemaakt naar beleidsuitspraken die:

- § het voornemen ondersteunen, doordat
 - jachthavens en gerelateerde recreatiegebieden cq activiteiten als zodanig voorkomen in het beleid;
 - de locatie Schoteroog als zodanig voorkomt in het beleid;
 - zij argumenten vormen voor de locatiekeuze van het voornemen.
 Dit is in de tabel aangeduid met 'voornemen'.
- § een rol spelen bij de ontwikkeling van alternatieven en varianten. Dit is in de tabel aangeduid met 'alternatieven';
- § een rol spelen bij de beoordelingscriteria. Dit is in de tabel aangeduid met 'criteria'.

Het uitkristalliseren van de hoofdlijnen van het beleid heeft vooral tot doel om basisprincipes te creëren voor de criteria waarop de alternatieven per thema beoordeeld zullen worden. In plaats van achteraf te toetsen aan het vigerende beleid, speelt het vigerende beleid vanaf het begin een meer centrale rol in het proces.

5.2.1 Groen & ecologie

De Europese Vogel- en Habitatrichtlijn hebben als doel de verbetering of instandhouding van de wilde flora en fauna, hun ecosystemen en hun leefgebieden (habitats). De lidstaten van de Europese Unie zijn verplicht om de soortbeschermingsbepalingen uit deze richtlijnen in nationale wetgeving om te zetten. In Nederland is dat gebeurd in de Flora- en Faunawet, welke op 1 april 2002 in werking is getreden. In deze wet is bepaald dat voor ontwikkelingen die een negatief effect zouden kunnen hebben op planten en dieren in principe een ontheffing dient te worden aangevraagd bij het ministerie van Landbouw, Natuur en Voedselkwaliteit (LNV).

Op 23 februari 2005 is een wijziging van artikel 75 van de Flora- en faunawet en enkele andere wijzigingen (AMvB artikel 75) in werking getreden. Voor een zeer beperkt aantal aangewezen beschermde dier- en plantensoorten geldt nu bij ruimtelijke ontwikkeling en inrichting (bijv. woningbouw, wegeaanleg) een vrijstelling van de Flora- en faunawet. Dat betekent dat deze activiteiten, onder voorwaarden, zonder ontheffing kunnen worden uitgevoerd. Ook als dit schadelijke effecten heeft voor beschermde dier- en plantensoorten. De minister van LNV heeft een lijst van algemene soorten gepubliceerd, waarvoor deze vrijstelling zonder verdere voorwaarden geldt.

In het streven naar duurzaamheid wil de gemeente er voor zorgen dat de biodiversiteit in Haarlem behouden blijft. De huidige soortenrijkdom moet tot 2010 tenminste gewaarborgd worden ten einde de teruggang van de biodiversiteit in de toekomst te voorkomen. Op de langere termijn (2030) dient de meetbare biodiversiteit in parken, openbaar groen en langs wateren zelfs gegroeid te zijn. Binnen de gemeentegrenzen mogen op dat moment geen lokaal inheemse soorten zijn uitgestorven (behalve door klimaatveranderingen of spontane ontwikkelingen van bodem en leefgemeenschappen)⁴.

Om dit te kunnen bereiken dient binnen de groene structuur ruimte te zijn voor natuur. Daarbij gelden de volgende richtlijnen:

- § naarmate de stedelijke invloed afneemt dient het groenbeeld meer natuurlijk van karakter te zijn;
- § samenhang tussen de verschillende recreatiegebieden;
- § water als bindend element;
- § oevers van ecologische betekenis;
- § realiseren van schoonwatermilieus;

Voor de groene inrichting moet dus worden gedacht aan een duurzame basisopzet met flexibele invullingen. De verschillende dwarsverbanden tussen de groengebieden in en rondom Haarlem laten de overgang zien van duinen, naar stad, naar polder⁵.

Ten aanzien van veenweidegebieden zoals het plangebied dienen de bestaande kwaliteiten in de vorm van open nat grasland met veel sloten versterkt te worden. De oevers van de sloten zijn daarbij begeleid door veel natuur en zijn soortenrijk⁶.

Het plangebied maakt deel uit van het Groene Decor. Integrale planvorming staat hier centraal. De inrichting van het Groene Decor kenmerkt zich dan ook door verweving van groen, natuur, recreatie, landbouw, water en cultuurhistorie (zie ook Stelling van Amsterdam). Over en langs dit groen decor is een deel van de provinciale ecologische hoofdstructuur (PEHS) geprojecteerd. Behoud, versterking en ontwikkeling van natuurlijke en landschappelijke verscheidenheid staan hier voorop. De prioriteit ligt bij het versterken van de verbindingen⁷.

⁴ Milieubeleidsplan Haarlem 2003-2006 (Gemeente Haarlem, 2003)

⁵ Groenstructuurplan Haarlem (Gemeente Haarlem, 1991); Ontwikkelingsprogramma Haarlem 2005-2010 (Gemeente Haarlem 2004) Toekomstvisie 2000-2010 Haarlem, Schat aan het Spaarne (Gemeente Haarlem, 1999)

⁶ Spaarneplan (Gemeente Haarlem, 1995); Meer natuur in Haarlem (Gemeente Haarlem, 1997) Ontwikkelingsprogramma Haarlem 2005-2010 (Gemeente Haarlem 2004)

⁷ Streekplan Noord-Holland Zuid (Provincie Noord-Holland, 2003).

Overzicht beleid Groen & Ecologie en de betekenis hiervan voor de m.e.r./smb

Beleid	Mogelijke betekenis voor de m.e.r./smb
Instandhouden en versterken flora , fauna en hun ecosystemen conform Vogel- en Habitatrichtlijn	Criteria
Versterk biodiversiteit	Criteria (ecologische waarde)
Versterk natuurlijk karakter	Voornemen, alternatieven, criteria (ecologische waarde)
Versterk samenhang tussen recreatiegebieden	Criteria
Versterk ecologische betekenis oevers	Voornemen, alternatieven, criteria
Realiseren schoonwatermilieus	Criteria (waterkwaliteit)
Versterk open nat grasland	Voornemen, alternatieven, criteria (ecologische waarde)
Behoud, versterking en ontwikkeling van natuurlijke en landschappelijke verscheidenheid	Voornemen, alternatieven, criteria (ecologische waarde)
Versterk ecologische verbindingen	Criteria

5.2.2 Water & bodem

De watersystemen binnen Nederland dienen voor 2020 op orde te zijn gebracht overeenkomstig het beleid op Europees en Rijksniveau. Er dient daarom hoge prioriteit te bestaan voor het creëren van duurzame en robuuste watersystemen. Om dit te bereiken zal meer ruimte aan water gegeven dienen te worden als grondslag voor ruimtelijke ontwikkeling: water wordt meer dan voorheen een ordenend principe. Er zal een verschuiving optreden naar meer natuurlijke en minder gemanipuleerde watersystemen⁸.

Om het principe van water als ordenend principe te waarborgen is het sinds 1 november 2003 volgens het Besluit op de ruimtelijke ordening (Bro) voor ruimtelijke plannen verplicht een watertoets uit te voeren. Door middel van de watertoets dient duidelijkheid geboden te worden, welke effecten ruimtelijke aanpassingen hebben op het oppervlakte- en grondwater in het plangebied en omgeving. De resultaten hiervan worden in het ruimtelijke plan opgenomen als waterparagraaf. Voor het betreffende plan zal naast de reguliere watertoets voor het plangebied tevens een integrale watertoets worden uitgevoerd welke gericht is op de bredere omgeving van het plangebied, waartoe ook de nieuw te ontwikkelen woningen en brug behoren.

In de 4e Nota Waterhuishouding⁹ worden als belangrijke elementen van duurzaam stedelijk waterbeheer genoemd: herwaardering van watersystemen bij de ruimtelijke

⁸ Waterbeleid 21^{ste} Eeuw (Commissie Waterbeheer 21^{ste} Eeuw, 2000); Nationaal Bestuursakkoord Water (Ministerie van V&W, 2003); Evenwichtig omgaan met water (Provincie Noord-Holland, 2004); Streekplan Noord-Holland Zuid, Partiële herziening, Ruimte voor water (Provincie Noord-Holland, 2004).

⁹ 4e Nota Waterhuishouding (Ministerie van V&W, 1998)

inrichting van gebieden, het afkoppelen van verhard oppervlak van de riolering, het vasthouden van regenwater in vijvers en in de bodem en waterbesparende maatregelen in bedrijven en woningen. Bij het toewerken naar een duurzaam waterbeheer bestaan er ook goede mogelijkheden om de uitvoering aan te laten sluiten bij cultuurhistorische, landschappelijke, ecologische en economische (inclusief recreatie) kenmerken van gebieden en/of daaraan gekoppelde projecten¹⁰.

In de westelijke en noordelijke veen- en poldergebieden zijn de maatregelen vooral gericht op het vasthouden van water in polderwatergangen of grotere plassen, het uitbreiden van boezemwateren, het vergroten van afvoercapaciteit, het oplossen van veenweide- en verziltingsproblematiek en vergroten van waterlopen en gemaalcapaciteit. Ten aanzien van de natuurgebieden en graslanden langs de Ringvaart en Binnenliede, waaronder de locatie Schoteroog, is een grootschalige waterberging niet nodig. In beginsel kunnen de wateropgaven hier fijnmazig worden opgelost¹¹.

Ten aanzien van grondwater wordt voor de locatie Schoteroog en omgeving, gestreefd naar een maximale conservering van kwel- en grondwater. Er is een natuurlijk evenwicht tussen variërende grondwaterstanden en natuurontwikkeling.

In het plangebied is het water te kenmerken als polderwater, eromheen bevindt zich boezemwater. Ten aanzien van het boezemwater is het streven van de gemeente om de waterkwaliteit van dit water te verbeteren, onder meer door het aanleggen van natuurlijke oevers (waardoor het zelfreinigend vermogen van water kan stijgen). Ook ten aanzien van het polderwater staat een kwaliteitsverbetering voorop. Dit kan onder meer door het waterpeil in de polders aan te passen aan natuurontwikkeling en door de inlaat van boezemwater zoveel mogelijk te beperken¹².

Specifiek ten aanzien van watergebonden recreatie is het streven (voor 2050) dat de effecten op de waterkwaliteit vanuit de recreatie op, aan en langs het water minimaal zijn. Er zijn voldoende voorzieningen voor toiletspoelingen van boten, borstelbanen en centrale inzamelpunten van olie. Daarnaast dient het water goed zichtbaar en toegankelijk te zijn en er aantrekkelijk uit te zien¹³.

De bodemkwaliteit speelt vooral een rol wanneer op een bepaalde locatie een functiewijziging plaatsvindt en bouwactiviteiten voorzien zijn. Nieuwe bebouwing dient

¹⁰ Waterbeleid 21^{ste} Eeuw (Commissie Waterbeheer 21^{ste} Eeuw, 2000); Nationaal Bestuursakkoord Water (Ministerie van V&W, 2003); Evenwichtig omgaan met water (Provincie Noord-Holland, 2004); Streekplan Noord-Holland Zuid, Partiële herziening, Ruimte voor water (Provincie Noord-Holland, 2004); Toekomstvisie 2000-2010 Haarlem, Schat aan het Spaarne (Gemeente Haarlem, 1999); Milieubeleidsplan Haarlem 2003-2006 (Gemeente Haarlem, 2003); Integraal Waterplan Haarlem (Gemeente Haarlem, 2004); Ontwikkelingsprogramma Haarlem 2005-2010 (Gemeente Haarlem, 2004).

¹¹ Nationaal Bestuursakkoord Water (Ministerie van V&W, 2003); Evenwichtig omgaan met water (Provincie Noord-Holland, 2004); Streekplan Noord-Holland Zuid, Partiële herziening, Ruimte voor water (Provincie Noord-Holland, 2004)

¹² Meer natuur in Haarlem (Gemeente Haarlem, 1997)

¹³ Integraal Waterplan Haarlem (Gemeente Haarlem, 2004)

op een schone ondergrond te worden gerealiseerd. Alvorens de bouwvergunning voor de nieuwbouw verstrekt kan worden dient een zogeheten “schoongrondverklaring” afgegeven te worden. Deze schoongrondverklaring resulteert uit een verkennend en/of nader bodemonderzoek (Wet bodembeheer). Bij het bepalen van wat schoon is, kiest de gemeente in aansluiting op het rijksbeleid voor een functie- en gebiedsgericht beleid, dat voor de uitvoering van sanering uitgaat van een doelmatig niveau. Het bodembeleid is erop gericht dat omstreeks 2030 de gevallen van ernstige bodemverontreiniging gesaneerd zijn. Daarnaast wordt erop toegezien dat ook ernstige diffuse verontreinigingen worden aangepakt, wanneer de functie dat vraagt¹⁴.

Overzicht beleid Water & bodem en de betekenis hiervan voor de m.e.r./smb

Beleid	Mogelijke betekenis voor de m.e.r./smb
Water als bindend element	Voorstellen, alternatieven
Duurzaam waterbeheer	Criteria (watersysteem)
Maximale conservering van kwel- en grondwater	Criteria (watersysteem)
Verbeter waterkwaliteit polderwater	Criteria

5.2.3 Landschap, archeologie, cultuurhistorie & aardkundige waarden

De kwaliteit van het landschap verdient een volwaardige plaats bij ruimtelijke afwegingen. Het gaat daarbij om de algemene landschappelijke, natuurlijke, culturele en cultuurhistorische waarden. De landschappelijke kwaliteiten dienen zoveel mogelijk beschermd te worden. De verdere verrommeling en nivellering van het landschap dient tegen te worden gegaan. Ruimte vragen dienen daarom zo zorgvuldig mogelijk, volgens bestaande patronen te worden ingepast¹⁵.

De bescherming van het archeologische erfgoed in de bodem en de inbedding ervan in de ruimtelijke ontwikkeling is het onderwerp van het Europese Verdrag van Valletta (Malta). In 1992 ondertekenden twintig Europese staten, waaronder Nederland, dit Verdrag.

De belangrijkste uitgangspunten van het verdrag zijn:

- § archeologische waarden dienen zoveel mogelijk (in situ) in de bodem bewaard te blijven en beheermaatregelen dienen genomen te worden om dit te bewerkstelligen;
- § vroeg in de ruimtelijke ordening dient al rekening gehouden met archeologie;
- § bodemverstoorders betalen het archeologisch (voor)onderzoek en mogelijke opgravingen wanneer behoud in situ niet mogelijk is.

Nieuwe ruimtelijke ontwikkelingen en het cultuurhistorische erfgoed moeten daarnaast goed op elkaar worden afgestemd. Het motto luidt: behoud door ontwikkeling. Afhankelijk van de zwaarte van het cultuurhistorische belang wordt gekozen voor behoud (bescherming), versterking en/of vernieuwing (transformatie). Hiermee kunnen de identiteit en belevingswaarde vergroot worden. Cultuurhistorische waarden dienen vanaf een vroeg stadium in de planvorming te worden meegenomen¹⁶.

¹⁴ Ontwikkelingsprogramma Haarlem 2005-2010 (Gemeente Haarlem, 2004)

¹⁵ Nota Ruimte (Ministerie van VROM, 2005)

¹⁶ Nota Ruimte (Ministerie van VROM, 2005); Nota Belvédère (Ministerie van OC&W, 1999); Streekplan Noord-Holland Zuid (Provincie Noord-Holland, 2003)

Vanuit cultuurhistorie zet de provincie onder meer in op de Stelling van Amsterdam, waar het plangebied onderdeel van uit maakt. De Stellingzone dient in ieder geval als ruimtelijke eenheid herkenbaar te zijn, door onder meer versterking van de cultuurhistorische patronen en objecten door een (bescheiden) toevoeging van nieuwe functies en landschapselementen. Het accent ligt op combinaties met blauw-groen en toeristisch-recreatieve functies. Ook kleinschalige stedelijke functies zoals woon/werkmilieus in zeer lage dichtheden kunnen hier een plek krijgen. In de voormalige bufferzone Haarlem-Amsterdam ontwikkelt de Stelling zich tot een potentieel regionaal park met een mix van groene, blauwe en rode functies (zie ook Groene Decor)¹⁷.

Overzicht beleid Landschap, archeologie, cultuurhistorie & aardkundige waarden en de betekenis hiervan voor de m.e.r./smb

Beleid	Mogelijke betekenis voor de m.e.r./smb
Bescherm landschappelijke kwaliteiten	Criteria (ruimtelijke structuren en visuele kwaliteit)
Bescherm archeologisch erfgoed	Criteria
Afstemming op cultuurhistorische elementen	Criteria

5.2.4 Recreatie

Om de druk op het kust- en duingebied te verminderen moeten de nieuwe recreatievoorzieningen zo dicht mogelijk bij de stad of in de stadsrand liggen. Om de recreatieve kwaliteiten van Haarlem en omgeving te kunnen waarborgen heeft de gemeente een aantal recreatieve Concentratie Gebieden (RCG's) aangewezen. Schoterog ligt in een van deze gebieden. Om het gebruik in deze gebieden te intensiveren gaat het er in het bijzonder om in deze gebieden voor de recreant een aantrekkelijk verblijfsklimaat te realiseren, elk met gedifferentieerd aanbod en een specifieke identiteit. Het gaat daarbij zowel om het ontwikkelen en versterken van locaties als het ontwikkelen en versterken van routenetwerken voor recreatie (zowel wandelaar als fietser). Daarbij dient zoveel mogelijk rekening te worden gehouden met natuurontwikkeling, cultuurhistorie en milieu. Relaties kunnen worden gelegd met groene verbindingen als het Groene Decor¹⁸.

¹⁷ Nota Belvédère (Ministerie van OC&W, 1999); Streekplan Noord-Holland Zuid (Provincie Noord-Holland, 2003)

¹⁸ Nota Ruimte (Ministerie van VROM, 2005); Streekplan Noord-Holland Zuid (Provincie Noord-Holland, 2003); Agenda Recreatie en Toerisme 2004-2007 (Provincie Noord-Holland, 2004); Nota Waterrecreatie Haarlem (Gemeente Haarlem, 1996); Spaarneplan (Gemeente Haarlem, 1995); Toekomstvisie 2000-2010 Haarlem, Schat aan het Spaarne (Gemeente Haarlem, 1999)

Ten aanzien van de recreatievaart gaat het bij het creëren van een aantrekkelijk verblijfsklimaat vooral om goede aanlegmogelijkheden, goede sanitaire voorzieningen, veilige routes en voorzieningen, voldoende passanten- en jachthavens, korte wachttijden en voldoende toeristisch-recreatieve mogelijkheden¹⁹.

Overzicht beleid Recreatie en de betekenis hiervan voor de m.e.r./smb

Beleid	Mogelijke betekenis voor de m.e.r./smb
Gebieden met een aantrekkelijk verblijfsklimaat en specifieke identiteit	Voornemen, alternatieven
Stimuleer ontwikkeling van jachthavens	Voornemen
Verbeter vaarnet	Voornemen, alternatieven
Relatie met andere toeristisch-recreatieve voorzieningen	Criteria

5.2.5 Verkeer en vervoer

De recreatieve voorzieningen in en om Haarlem dienen vooral op de fiets goed bereikbaar te zijn, zowel over land als water. Het bestaande recreatief fietspadenstelsel aan de oostzijde van Haarlem dient daarom verder uitgebreid te worden. Speciale aandacht dient daarbij onder meer uit te gaan naar het verbeteren van de bereikbaarheid van Schoterog en in het bijzonder het aantrekkelijker maken van de recreatieve route er naar toe. Schoterog ligt immers op een centrale locatie in zowel het noord-zuid als het oost-west gerichte netwerk.

Het aantrekkelijker maken van de bereikbaarheid kan onder meer door aansluiting te zoeken met natuurlijke of cultuurhistorische waarden en/of verbindingen. Een goed voorbeeld hiervan is het Groene Decor²⁰.

In het streven naar duurzaamheid dient wil de gemeente autoverkeer (en daarmee de uitstoot van CO₂) zoveel mogelijk beperken en het gebruik van meer milieuvriendelijkere vormen van vervoer, zoals de fiets en openbaar vervoer, stimuleren²¹.

Overzicht beleid Verkeer & Vervoer en de betekenis hiervan voor de m.e.r./smb

Beleid	Mogelijke betekenis voor de m.e.r./smb
Bereikbaarheid	Criteria
Stimuleer fietsgebruik	Criteria

¹⁹ Streekplan Noord-Holland Zuid (Provincie Noord-Holland, 2003); Agenda Recreatie en Toerisme 2004-2007 (Provincie Noord-Holland, 2004)

²⁰ Nota Ruimte (Ministerie van VROM, 2005); Streekplan Noord-Holland Zuid (Provincie Noord-Holland, 2003); Recreatienota Haarlem (Gemeente Haarlem, 1996)

²¹ Milieubeleidsplan Haarlem 2003-2006 (Gemeente Haarlem, 2003); Streekplan Noord-Holland Zuid (Provincie Noord-Holland, 2003)

5.2.6 Hinder & veiligheid (lucht, geluid, stofhinder, externe veiligheid & sociale veiligheid)

De kwaliteit van de leefomgeving wordt bepaald door zaken als hinder (geluid, stank, stof) en veiligheid. Als eerste dient gestreefd te worden naar het beperken van hinder, niet alleen daar waar wettelijke normen overschreden worden, maar ook daar waar de subjectieve beleving wordt aangetast²².

Wat betreft de luchtkwaliteit zal gebruik worden gemaakt van de normeringen zoals opgenomen in het Besluit Luchtkwaliteit 2005.

De normstelling voor geluid is voor weg- en railverkeerslawaai, en gezoneerde industrieterreinen geregeld in de Wet geluidhinder. Voor niet-gezoneerde terreinen is de normstelling van de Wet milieubeheer van belang.

De Wet geluidhinder toetst plannen op geluidsniveau aan de gevels van woningen. De wet kent een ondergrens, de zogenaamde voorkeursgrenswaarde. Wanneer de geluidsbelasting lager is dan deze waarde, zijn de voorwaarden die de Wet geluidhinder stelt aan het realiseren van geluidgevoelige bestemmingen (zoals woningen) niet van toepassing. Daarnaast is er in de wet een bovengrens opgenomen, de maximaal toelaatbare geluidbelasting. Indien de geluidbelasting hoger is dan deze waarde, is het realiseren van geluidgevoelige bestemmingen niet mogelijk.

Wanneer de geluidbelasting ligt in de bandbreedte tussen de voorkeursgrenswaarde en de maximaal toelaatbare geluidbelasting, is het realiseren van geluidgevoelige bestemmingen aan beperkingen verbonden en onder voorwaarden mogelijk.

Het beleid ten aanzien van externe veiligheid is gericht op een reductie van risico's en het verbeteren van externe veiligheid. Bronnen die de veiligheidssituatie kunnen aantasten zijn bedrijven, LPG stations en het transport van gevaarlijke stoffen. De risicobenadering externe veiligheid kent twee begrippen om het risiconiveau voor activiteiten met gevaarlijke stoffen in relatie tot de omgeving aan te geven: het plaatsgebonden risico (PR) en het groepsrisico (GR).

Veiligheidsbeleving cq. sociale veiligheid is mede afhankelijk van de wijze waarop functies gemengd zijn, gebouwen ontworpen zijn en buitenruimten ingericht zijn. Door een adequate vormgeving en inrichting van de gebouwde omgeving en daarop aansluitend beheer kan de kans op kleine of veelvoorkomende criminaliteit beperkt worden. Een viertal aspecten kan van invloed zijn op de sociale veiligheid:

- § Zichtbaarheid: Gebruikers van een gebied moeten het gebied goed kunnen overzien en het gevoel hebben dat andere aanwezigen ook hen kunnen zien. Goede verlichting en lange zichtlijnen zijn noodzakelijk. Het moet mogelijk zijn personen op een afstand van minimaal 4 meter te kunnen herkennen;
- § Toegankelijkheid: Een gebouw of openbare ruimte moet voor het publiek goed toegankelijk zijn en het liefst een aanzuigende kracht uitoefenen. Een duidelijke routing met goede oriëntatiemogelijkheden is belangrijk voor een positieve beleving. Het gebied moet voor zijn gebruikers goed toegankelijk zijn, terwijl het waar nodig afgesloten kan worden om ongewenst gebruik te beperken en voorkomen;
- § Zonering: Zowel voor de bezoekers als voor de beheerders dient duidelijk te zijn welke status een gebied heeft (privé, semi-privé, semi-openbaar of openbaar) en welke functie een locatie heeft;

²² Milieubeleidsplan Haarlem 2003-2006 (Gemeente Haarlem, 2003)

- § Attractiviteit: Een binnen- of buitenruimte, waar plezierige materialen en kleuren en prettige verlichting aanwezig zijn en waar alles heel en schoon is, draagt bij aan een veilig gevoel van de gebruikers.

Specifiek ten aanzien van recreatieve routes geldt dat schijnveiligheid voorkomen dient te worden. Als een recreatieve route bijvoorbeeld overzichtelijk en goed verlicht zou zijn, wordt gebruik uitgelokt terwijl het juist ontmoedigd zou moeten worden hier 's avonds gebruik van te maken²³.

Overzicht beleid Hinder & Veiligheid en de betekenis hiervan voor de m.e.r./smb

Beleid	Mogelijke betekenis voor de m.e.r./smb
Beperk hinder	Criteria
Grenswaarden luchtkwaliteit	Criteria
Normering Wet geluidhinder en Wet milieubeheer	Criteria
Risico's externe veiligheid	Criteria
Sociale veiligheid	Criteria

5.2.7 Duurzaamheid

Het Nationale Milieubeleidsplan 3²⁴ bevat de strategie voor het nationale milieubeleid. De volgende thema's staan hierin onder meer centraal:

- € verbetering van het milieu in het bijzonder door zuinig om te gaan met energie en natuurlijke grondstoffen;
- € centraal stellen van de kwaliteit van de omgeving;
- € vergroten van integratie, maatwerk en flexibiliteit. Door een integrale aanpak, door maatwerk te bieden en door mogelijkheden voor veranderingen in de ruimtelijke oplossingsrichtingen te behouden kan ook op ontwikkelingen worden ingespeeld.

De thema's zijn verder uitgewerkt in provinciaal en gemeentelijk beleid. Doel is vooral het creëren van een duurzaam stedelijke leefomgeving, met als belangrijkste speerpunten het nastreven van een duurzaam, geïntegreerd watersysteem, het vergroten van biodiversiteit en versterken van groene verbindingen, het zuiniger omgaan met het milieu en een betere afstemming met cultuurhistorisch erfgoed²⁵.

Ten aanzien van jachthavens zijn verschillende duurzaamheidsaspecten te noemen²⁶. Een duurzame jachthaven betekent in ieder geval een jachthaven die op langere termijn bestaansrecht heeft. Hiervoor moet flexibel kunnen worden ingesprongen op (veranderende) eisen van de gebruikers en de omgeving. Bij een duurzame jachthaven gaat het zowel om de inrichting en de voorzieningen, als om de bedrijfsvoering.

²³ Literatuuronderzoek Veiligheid en woonomgeving (Gemeente Haarlem)

²⁴ Nationaal Milieubeleidsplan 3 (Ministerie van VROM, 1998)

²⁵ Streekplan Noord-Holland Zuid (Provincie Noord-Holland, 2003); Toekomstvisie 2000-2010 Haarlem, Schat aan het Spaarne (Gemeente Haarlem, 1999); Milieubeleidsplan Haarlem 2003-2006 (Gemeente Haarlem, 2003); Ontwikkelingsprogramma Haarlem 2005-2010 (Gemeente Haarlem, 2004)

²⁶ Duurzame jachthaven (Ministerie van V&W, Waddenvereniging, 2003)

Ten aanzien van een duurzame waterbodembodem gaat het specifiek om het voorkomen van dichtslibben (door het water in beweging te houden en haventoeegangen te optimaliseren), het hergebruiken van slib en het tegengaan van erosie (door het beperken van vaarsnelheden) en bodembescherming door toepassing van duurzame materialen.

Ook de oevers krijgen bij voorkeur een duurzame inrichting. Het gaat hierbij om materiaalgebruik, functie, uitstraling en relatie met de landschappelijke context. De natuurvriendelijke oever is een van de meest duurzame vormen, aangezien het kwaliteiten aan natuur en landschap toevoegt en met beperkte hoeveelheden (duurzame) materialen te realiseren is.

Ook waterbesparing en het scheiden van hemel- en rioolwater horen bij een duurzame jachthaven. Schoon regenwater dient voldoende ruimte te krijgen om in de bodem te zakken of dient te worden hergebruikt (onder meer door beperken verhardingen en toepassen grindbakken en/of wadi's). Waterbesparing kan onder meer door het toepassen van waterbesparende douches en toiletten. Tevens kan gedacht worden aan plaatselijke zuivering door helofytenfilters.

Ook energiebesparing past binnen het concept van de duurzame jachthaven. Het gaat daarbij vooral om het toepassen van technische of ontmoedigingsmaatregelen, meer daglicht te laten intreden in binnenuitruimtes en het toepassen van een noord-zuid oriëntatie bij gebouwen. Daarnaast dient zoveel mogelijk gebruik te worden gemaakt van duurzame energiebronnen als zonnewarmte en windenergie²⁷.

Overzicht beleid duurzaamheid en de betekenis hiervan voor de m.e.r./smb

Beleid	Mogelijke betekenis voor de m.e.r./smb
Flexibele inrichting jachthaven	Voornemen, Criteria
Duurzame waterbodembodem	Voornemen, Criteria
Natuurvriendelijke oeverinrichting	Voornemen, Criteria
Duurzaam watersysteem	Voornemen, Criteria
Energiebesparing en duurzaam energiegebruik	Voornemen, Criteria

²⁷ Duurzame jachthaven (Ministerie van V&W, Waddenvereniging, 2003)

6 ALTERNATIEVEN EN VARIANTEN

Om in het MER/SMB de volledige bandbreedte van mogelijke milieueffecten in beeld te kunnen brengen, zal naast het Voornemen ook worden gekeken naar alternatieven en varianten. In het MER/SMB zullen zowel van het voornemen als van een aantal alternatieven (en varianten) de milieueffecten bepaald worden. In het MER/SMB worden, naast het voornemen, in ieder geval de volgende alternatieven meegenomen:

1. het nul-alternatief (huidige situatie plus autonome ontwikkeling);
2. het Meest Milieuvriendelijk Alternatief (MMA).

6.1 Nul-alternatief

Het nul-alternatief is de situatie zonder de voorgenomen activiteiten, maar met inbegrip van de autonome ontwikkelingen. Hier wordt uitgegaan van het moment voordat voorbereidende ontwikkelingen (zoals het bouwrijp maken van de gronden ten behoeve van parkeren) plaatsvonden. Autonome ontwikkelingen zijn ontwikkelingen die zijn vastgelegd in reeds vastgestelde plannen en beleid en die niet vallen onder het in deze m.e.r./smb-studie bedoelde voornemen.

In feite geeft de autonome ontwikkeling aan hoe het plangebied eruit zal zien als de huidige plannen voor de Jachthaven Schoteroog geen uitwerking zouden krijgen. Een aantal gewenste ontwikkelingen zal dan niet of in gewijzigde vorm plaatsvinden.

Het nul-alternatief is bedoeld om de milieueffecten van de planingrepen helder in beeld te krijgen. Het dient als referentiekader voor de beoordeling van de te verwachten milieueffecten van het voornemen en de te onderzoeken alternatieven en varianten.

6.2 Meest Milieuvriendelijke Alternatief

Het MMA wordt tijdens de m.e.r./smb-studie ontwikkeld op basis van een beoordeling en vergelijking van de onderzochte milieueffecten en aan de hand van de uitkomsten van diverse thematische studies. Het MMA wordt opgebouwd uit de meest milieuvriendelijke oplossingen van de alternatieven en varianten.

In het MMA worden de nadelige gevolgen voor het milieu zoveel mogelijk voorkomen. Voor zover dit laatste niet mogelijk is, worden deze nadelige gevolgen in dit alternatief beperkt met gebruikmaking van de best bestaande mogelijkheden ter bescherming van het milieu.

6.3 Overige alternatieven en varianten

Naast bovengenoemde alternatieven en het voornemen zal een aantal aanvullende alternatieven (hebben betrekking op de ruimtelijk structurerende elementen) en/of varianten (hebben betrekking op de programmatische invulling) worden opgesteld. Deze zijn thans nog niet ontwikkeld.



Figuur 6.1 De alternatieven zullen zich onderscheiden in hun keuze voor een ingang van de jachthaven aan de zijde van de Noorder Buiten Spaarne (zie foto boven), aan de zijde van de Mooie Nel (zie foto onder) of aan beide zijden.

Belangrijke verschilpunten zullen in ieder geval zijn:

- § ingang van de jachthaven: aan de zijde van de Noorder Buiten Spaarne, aan de zijde van de Mooie Nel of aan beide zijden;
- § natuurgebied: wel of geen verbinding van de punt van Schoteroog met rest van schiereiland (afsluiten jachthaven of niet).

7 MILIEUASPECTEN EN BEOORDELINGSCRITERIA

De milieueffectrapportage is bedoeld om de effecten op een breed palet van (milieu)aspecten helder te krijgen, zodat een keuze gemaakt kan worden uit alternatieven, varianten en mitigerende maatregelen. Voor een deel kunnen deze (milieu)aspecten afgeleid zijn van bestaand beleid en bestaande wet- en regelgeving (zie onder hoofdstuk 5). Daarnaast kunnen ook aspecten ter sprake komen die een zekere maatschappelijke, locale of professionele relevantie hebben.

De gevolgen van het voornemen (en de alternatieven en varianten) voor de omgeving worden aan de hand van beoordelingscriteria beschreven. Dit houdt in dat per milieuaspect een set van criteria wordt voorgesteld die de grondslag vormt voor de effectbeschrijving en -beoordeling.

In de effectbeschrijving wordt onderscheid gemaakt in gevolgen tijdens de aanlegfase enerzijds en gevolgen van de ingebruikname van de haven anderzijds. Er zal sprake zijn van tijdelijke en blijvende effecten.

De milieueffecten zullen waar mogelijk worden gekwantificeerd. De effecten die niet in kwantiteiten zijn uit te drukken zullen kwalitatieve beoordelingen worden toegekend. Dit zal met plussen en minnen in een 5-puntsschaal (--, -, 0, +, ++) worden aangeduid.

De volgende lijst beoordelingscriteria lijkt zinvol, gezien het voornemen en het in hoofdstuk 5 vermelde beleid.

Beoordelingscriteria GROEN & ECOLOGIE

Hoofdcriteria	Subcriteria
groen	Groenstructuur
	Kwantiteit
	Kwaliteit
ecologie	Flora- en faunawet/Habitatrichtlijn
	Ecologische waarde (natuurlijk karakter, biodiversiteit, waarde oevers, open nat grasland, verscheidenheid)
	Ecologische verbindingzones

Beoordelingscriteria WATER & BODEM

Hoofdcriteria	Subcriteria
water	Watersysteem (duurzaam waterbeheer, maximale conservering kwel- en grondwater)
	Waterkwaliteit
bodem	Bodemkwaliteit
	Kwaliteit van waterbodem

Beoordelingscriteria LANDSCHAP, ARCHEOLOGIE, CULTUURHISTORIE & AARDKUNDIGE WAARDEN

Hoofdcriteria	Subcriteria
landschap	Ruimtelijke structuren
	Visuele kwaliteit
cultuurhistorie	Cultuurhistorische waarden
archeologie	Archeologische waarden

Beoordelingscriteria RECREATIE

Hoofdcriteria	Subcriteria
recreatie	Gebruikswaarde
	Samenhang recreatiegebieden

Beoordelingscriteria VERKEER & VERVOER

Hoofdcriteria	Subcriteria
autoverkeer	Verkeersafwikkeling
	Parkeren
openbaar vervoer (OV)	Aanbod OV
	Draagvlak OV
langzaam verkeer	Bereikbaarheid

Beoordelingscriteria HINDER

Hoofdcriteria	Subcriteria
geluid	Geluidshinder
luchtkwaliteit	Luchtverontreiniging
veiligheid	Externe veiligheid
	Verkeersveiligheid
	Sociale veiligheid

Beoordelingscriteria DUURZAAMHEID

Hoofdcriteria	Subcriteria
Duurzaamheid	Energie
	Materiaalgebruik

