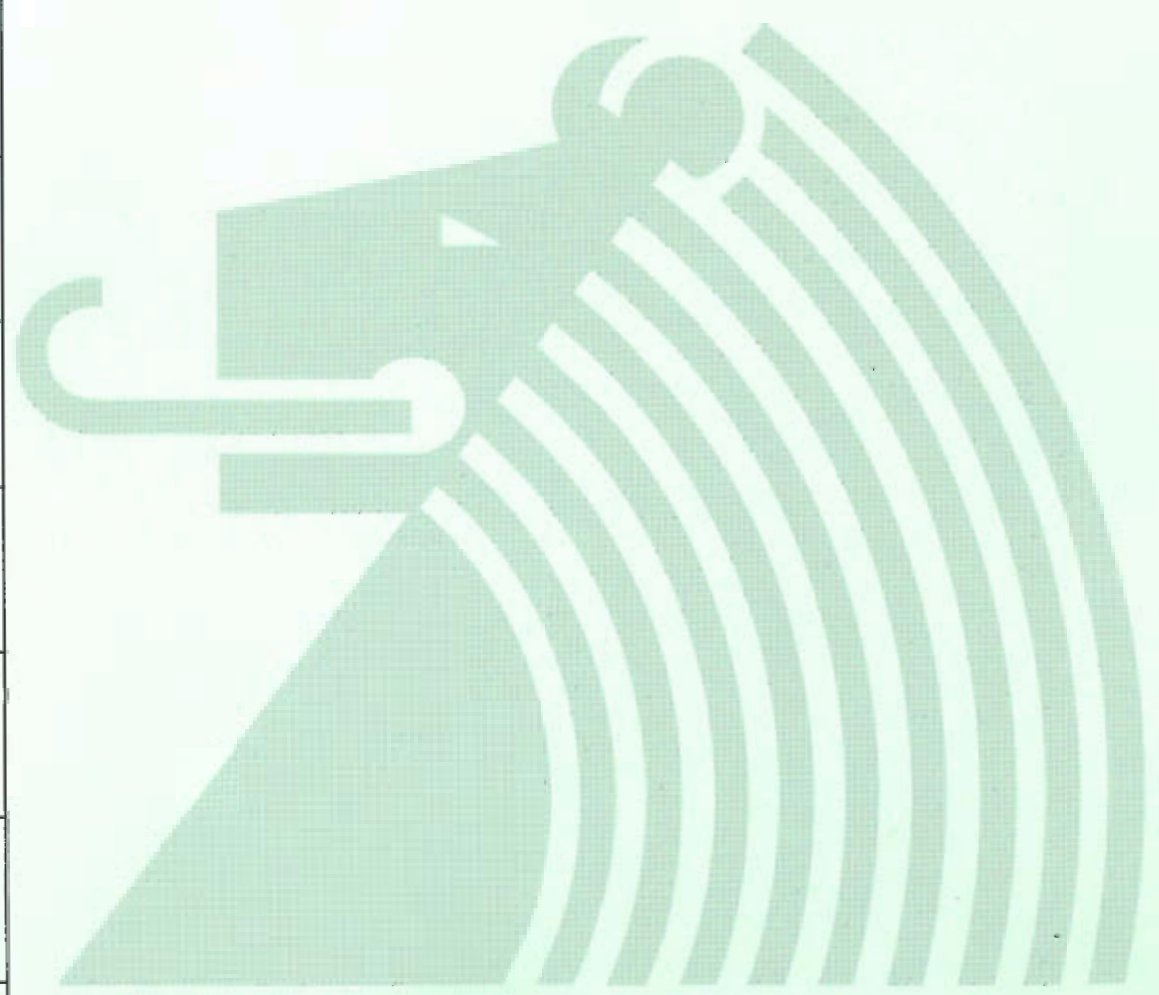


Provincie Zeeland

Definitieve startnotitie

Naar een kust
met kwaliteit



Projectbureau Zwakke Schakels Zeeland



Naar een Kust met Kwaliteit

Startnotitie Strategische Milieubeoordeling (SMB)
Kustversterking Zuidwest Walcheren

Documenttitel	Startnotitie Strategische Milieubeoordeling (SMB) Kustversterking Zuidwest Walcheren
Status	Definitief
Datum	21 juni 2005
Opgesteld door	Projectbureau Zwakke Schakels Zeeland
Besproken	AZW 16 juni 2005, ZOW 30 juni 2005
Vastgesteld door	Gedeputeerde Staten van Zeeland, op 11 juli 2005

INHOUDSOPGAVE

1	INLEIDING	1
1.1	Aanleiding, doel en context	1
1.2	Strategische milieubeoordeling (SMB)	3
1.3	Het planproces	4
1.4	Tot stand komen en opzet van de notitie	5
2	PROBLEEMANALYSE EN CONTEXT VAN DE PLANSTUDIE	8
2.1	Kustveiligheid	8
2.2	Ruimtelijke kwaliteit	13
3	KUSTVEILIGHEIDSOPTIES EN RUIMTELIJKE SCENARIO'S	17
3.1	Kustveiligheidsopties	17
3.2	Morfologisch onderzoek	17
3.3	Ruimtelijke scenario's	19
4	VAN SCENARIO'S NAAR ALTERNATIEVEN	22
5	AANPAK, REIKWIJDTE EN DETAILNIVEAU	25
5.1	Onderzoekskader	25
5.2	Alternatievenontwikkeling en effectenonderzoek	28
5.3	Tijdsplanning	30

Bijlagen

Bijlage 1	Procedurele en inhoudelijke vereisten van de richtlijn SMB
Bijlage 2	Bekendmaking planstudie/strategische milieubeoordeling
Bijlage 3	Samenvatting integrale gebiedsuitwerkingen Walcheren 2000+
Bijlage 4	Kaartbeelden
Bijlage 5	Beleidsinventarisatie
Bijlage 6	Structuurbeelden 2004
Bijlage 7	Kustversterkingsopties
Bijlage 8	Beschrijving van de integrale gebiedsscenario's

LIJST VAN AFKORTINGEN EN BEGRIPPEN

AZW	Adviesorgaan Zeeuwse Waterkeringen
BKL	Basis Kustlijn
Cie m.e.r.	Onafhankelijke Commissie voor de milieueffectrapportage
EHS	Ecologische Hoofdstructuur
GS	Gedeputeerde Staten
IOB	Integraal Omgevingsbeleid
IOP	Integraal Omgevingsplan
MER	Milieueffectrapport
m.e.r.	milieueffectrapportage
MKBA	Maatschappelijke Kosten-Baten-Analyse
PS	Provinciale Staten
RAG	Regionale Adviesgroep
SMB	Strategische Milieubeoordeling
VHR	Vogel- en Habitatrichtlijn
VKA	Voorkeursalternatief
WZE	Waterschap Zeeuwse Eilanden
ZOW	Zeeuws Overlegorgaan Waterkeringen
ZSZ	Zwakke Schakels Zeeland

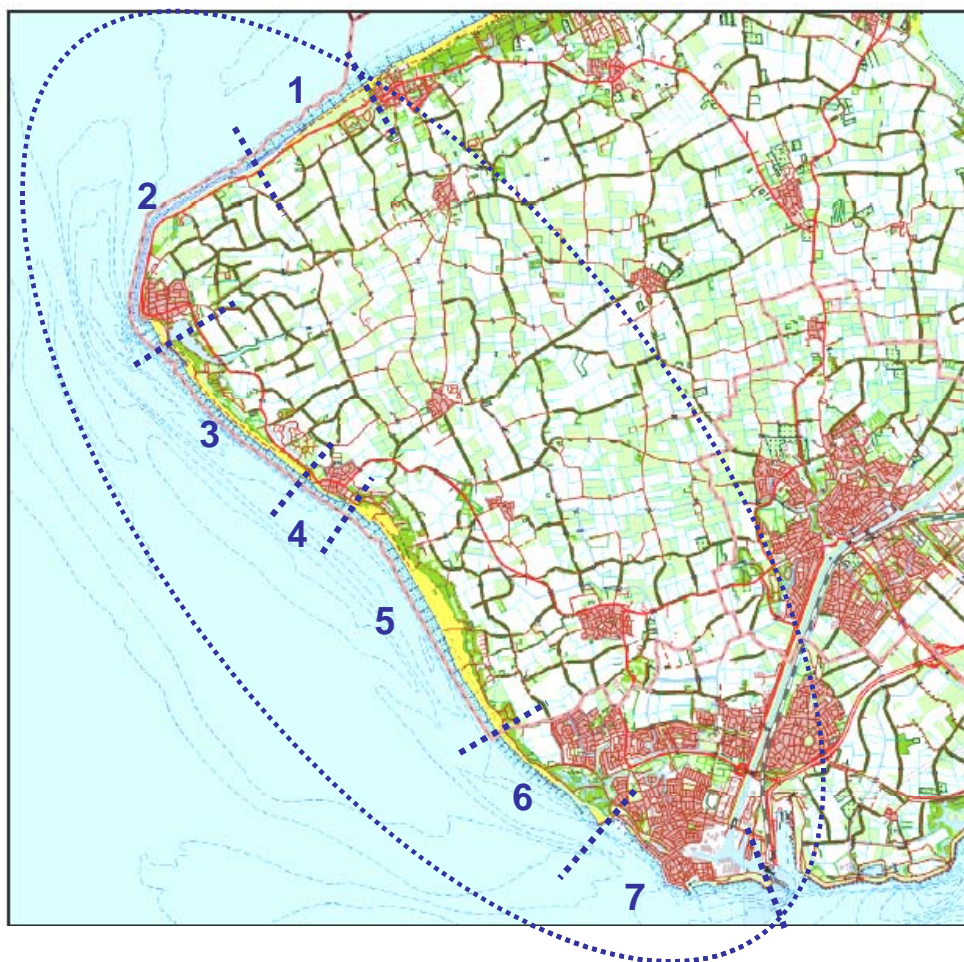
1 INLEIDING

1.1 Aanleiding, doel en context

Zwakke schakels zijn kustvakken die naar verwachting tussen nu en tweehonderd jaar na nu versterkt moeten worden om bij stijging van de zeespiegel, hogere stormfrequentie en op grond van nieuwe golfrandvoorwaarden aan de eisen voor veiligheid tegen overstroming van het achterland te voldoen.¹

Voor de aanpak van de prioritaire zwakke schakels in de Nederlandse kust worden integrale planstudies uitgevoerd. In deze planstudies wordt per zwakke schakel onderzocht hoe het veiligheidsprobleem duurzaam kan worden opgelost in samenhang met de ruimtelijke mogelijkheden. Bij deze laatste doelstelling dient rekening te worden gehouden met natuur, landschap, economische functies en recreatie.

Figuur 1.1 Het planstudiegebied met globale begrenzing en 7 kustvakken



¹ Er wordt onderscheid gemaakt tussen acuut zwakke schakels en prioritaire zwakke schakels. De acuut zwakke schakels worden aangepakt vanwege de verzwaarde golfrandvoorwaarden en zwakke steenbekledingen. Bij de prioritaire zwakke schakels is er sprake van een hoogte- en sterktekort ten gevolge van zeespiegelstijging én golfaanval.

Binnen het planproces wordt de beoordeling van de milieueffecten geïntegreerd én dient de beoordeling van de maatschappelijke kosten en baten meegenomen te worden. Als oplossingsrichtingen zullen drie alternatieven beschouwd worden: zeevaartse versterking, landvaartse versterking en consolidatie.

Het project Zwakke Schakels is een initiatief van het Ministerie van Verkeer en Waterstaat (V&W). Het ministerie treedt op als financier en is verantwoordelijk voor de aansturing van de realisatie van de studies voor de zwakke schakels. De uitvoering van de studies is in handen van de kustprovincies vanwege hun beleidsmatige rol in de ruimtelijke planvorming en hun toezichthoudende taken met betrekking tot de primaire waterkeringen en de ruimtelijke ordening.

De provincie Zeeland kent twee prioritaire zwakke schakels: West Zeeuwsch-Vlaanderen (van Breskens tot aan het Zwin) en Zuidwest Walcheren (van Vlissingen tot Domburg)². Voor het opstellen van beide planstudies heeft de provincie Zeeland het projectbureau Zwakke Schakels Zeeland opgericht.

De onderhavige startnotitie heeft betrekking op het planstudiegebied Zuidwest Walcheren (zie figuur 1.1). Het planstudiegebied omvat het gehele kustvak vanaf de Boulevard van Vlissingen via de Westkappelse Zeedijk tot aan Domburg. In het gebied onderscheiden we ten behoeve van de planstudie zeven kustvakken. De totale lengte is ongeveer 20 km.

In de planstudie Zuidwest Walcheren spelen de gemeenten Veere en Vlissingen en het Waterschap Zeeuwse Eilanden een actieve rol. Ook de belangenorganisaties in het plangebied worden nauw betrokken.

Doel

Het doel van de planstudie is te komen tot een afgewogen keuze voor de inrichting van de kustzone waarbij de kustveiligheid gegarandeerd wordt in samenhang met versterking van de ruimtelijke kwaliteit. Het hoofddoel is de hoogwaterveiligheid, die de aanleiding vormt voor ruimtelijke kwaliteitsverbeteringen.

De startnotitie heeft tot doel om de oplossingsrichtingen te inventariseren en het benodigde onderzoek en de afwegingskaders in beeld te brengen.

Context

Figuur 1.2 geeft de globale context van de planstudie weer.

Voor het veiligheidsspoor is het beleidskader Planstudies kust (2004) en het Zeeuws Kustbeleidsplan (2004) richtinggevend .

Van direct belang voor het ruimtelijk kwaliteitsspoor zijn het integraal omgevingsplan (IOP) dat parallel door de provincie wordt opgesteld, de ontwikkelingen rondom het nationaal landschap Walcheren, waarvan de begrenzing wordt vastgesteld in het IOP, en de diverse gemeentelijke plannen. Daarnaast zijn van belang :

- de relatie met de verdieping van de Westerschelde, inclusief de natuurontwikkelingsmaatregelen die voortvloeien uit dit plan ;
- het project zeekeringen, dat tot doel heeft de steenbekledingen van de dijken te versterken

² Oorspronkelijk liep het planstudiegebied tot en met de Westkapelse zeedijk. Hydraulische berekeningen hebben echter aangetoond dat ook het duingebied van Westkapelle tot Domburg niet aan de randvoorwaarden voldoet. Het planstudiegebied is daarop aangepast.

De planstudie zal ondersteunend en richtinggevend zijn voor de gemeentelijke planontwikkeling van een aantal gebieden in de gemeenten Veere en Vlissingen. Het betreft hier de noordkant van Westkapelle, ontwikkelingen in Zoutelande en in het Nollegebied in Vlissingen.

EU	Rijk	Provincie Waterschap	Regio	Gemeente
	Derde kustnota (2000)	Streekplan (1997)	Regiovisie Walcheren 2000+	
Integraal Kustzone-beleid (2003)	Beleidsagenda Kust (2002)	Strategische Visie (2002)	Nationaal Landschap	Gemeentelijke beleidsplannen
	Beleidskader Planstudies Kust (2004)	Waterkering-beheerplan		
	Nota Ruimte	Zeeuws Kust-beleidsplan 2004	Planstudie (2006)	
	Beheersing risico's buitendijks in kustplaatsen (2005)	Integraal ont-wikkelingsplan Zeeland (2006)	Kustversterkingsplan (2007)	

Figuur 1.2 Globaal kader van de planstudie

1.2 Strategische milieubeoordeling (SMB)

Per 21 juli 2004 is een nieuwe Europese richtlijn 'betreffende de beoordeling van de gevolgen voor het milieu van bepaalde plannen en programma's' van toepassing voor alle lidstaten van de Europese Unie ³. Deze richtlijn bepaalt dat voor bepaalde plannen en programma's een 'strategische milieubeoordeling' (SMB) moet worden uitgevoerd. De Europese richtlijn is bedoeld om milieueffecten van plannen en programma's tijdens de voorbereiding ervan in beeld te brengen en mee te laten wegen in de besluitvorming. De resultaten van de beoordeling moeten worden vastgelegd in een 'milieurapport' dat samen met een ontwerpplan of -programma ter inzage wordt gelegd. De SMB-procedure is beschreven in bijlage 1.

De provincie Zeeland kiest ervoor om het kustversterkingsplan voor Zuidwest Walcheren vast te stellen als een streekplanuitwerking, passend binnen de kaders van het nieuwe Omgevingsplan Zeeland. Op deze Streekplanuitwerking is de SMB-plicht van toepassing. Op 23 maart 2005 heeft GS de planstudie en de SMB bekend gemaakt (zie bijlage 2).

Een SMB kent twee hoofdproducten: een notitie over reikwijdte en detail van de SMB (deze startnotitie), en het milieurapport. Over de startnotitie zijn de betrokken instanties geraadpleegd (zie bijlage 1). Aan hen is een reactie gevraagd over de reikwijdte en het detailniveau van de informatie die in het op te stellen milieurapport moet worden

³ De Europese richtlijn zal naar verwachting in de loop van 2005 worden vertaald in de Nederlandse wetgeving

opgenomen⁴. Tevens heeft de Commissie voor de milieueffectrapportage (Cie m.e.r.) een advies uitgebracht. De reacties en adviezen zijn in deze definitieve versie verwerkt.

Het milieurapport komt tot stand parallel aan het planproces en zal tezamen met het ontwerpbesluit omstreeks mei 2006 ter inzage worden gelegd. Na inspraakperiode en advies van Commissie voor de m.e.r. (Cie-m.e.r.) wordt het milieurapport en de Streekplanuitwerking door GS vastgesteld. Hoofdstuk 5 gaat hier verder op in.

De SMB kan worden gezien als een soort milieueffectrapportage. Echter niet op een gedetailleerd project- of inrichtingsniveau, maar op strategisch niveau. De SMB hoeft niet op alle onderdelen van de streekplanuitwerking betrekking te hebben. Het gaat alleen om de onderwerpen die vallen onder de Nederlandse en/of Europese m.e.r.-plicht⁵, en/of waarvoor een beoordeling vereist is op grond van artikel 6 en 7 van de Habitatrichtlijn. Aangezien het plan gericht is op ingrepen in de primaire waterkering (m.e.r.-plichtig), en in de kustzone die voor een belangrijk deel ligt in of grenst aan Vogel- en Habitatrichtlijn (VHR)gebieden, gaan we er voorlopig van uit dat de SMB opgesteld wordt voor het gehele integrale plan.

Voor de inhoud van de SMB is de afstemming van belang met andere in ontwikkeling zijnde ruimtelijke plannen. Het belangrijkste hiervan is het provinciale Integrale Omgevingsplan (IOP). Hierover zijn afstemmingsafspraken gemaakt.

Tenslotte dient vermeld te worden dat naast de SMB ook een Maatschappelijke Kosten Baten Analyse (MKBA) verplicht uitgevoerd dient te worden.

1.3 Het planproces

De planstudie wordt uitgevoerd in twee fases:

- Fase 1 Verkenning/Visievorming, Ontwikkeling alternatieven, Beschrijving effecten, SMB en (M)KBA, Vaststellen voorkeursalternatief (VKA)
- Fase 2 Uitwerking voorkeursalternatief, m.e.r. kustversterking

Fase 1 resulteert in een keuze van het voorkeursalternatief (VKA). Deze keuze vindt plaats op grond van een strategische afweging tussen een aantal alternatieven. In fase 2 wordt het VKA verder uitgewerkt in een integraal kustversterkingsplan voor de locaties die na 2007 op korte en middellange termijn in uitvoering zullen komen. Tot dit VKA behoren maatregelen die versterking van de kustveiligheid beogen als ook maatregelen voor versterking van de ruimtelijke kwaliteit. Een aantal van deze maatregelen zijn m.e.r.-beoordelingsplichtig. Voor deze maatregelen zal indien nodig een MER worden opgesteld. Na afronding van fase 2 wordt de realisatie voorbereid. Deze fase behoort niet tot de planstudie.

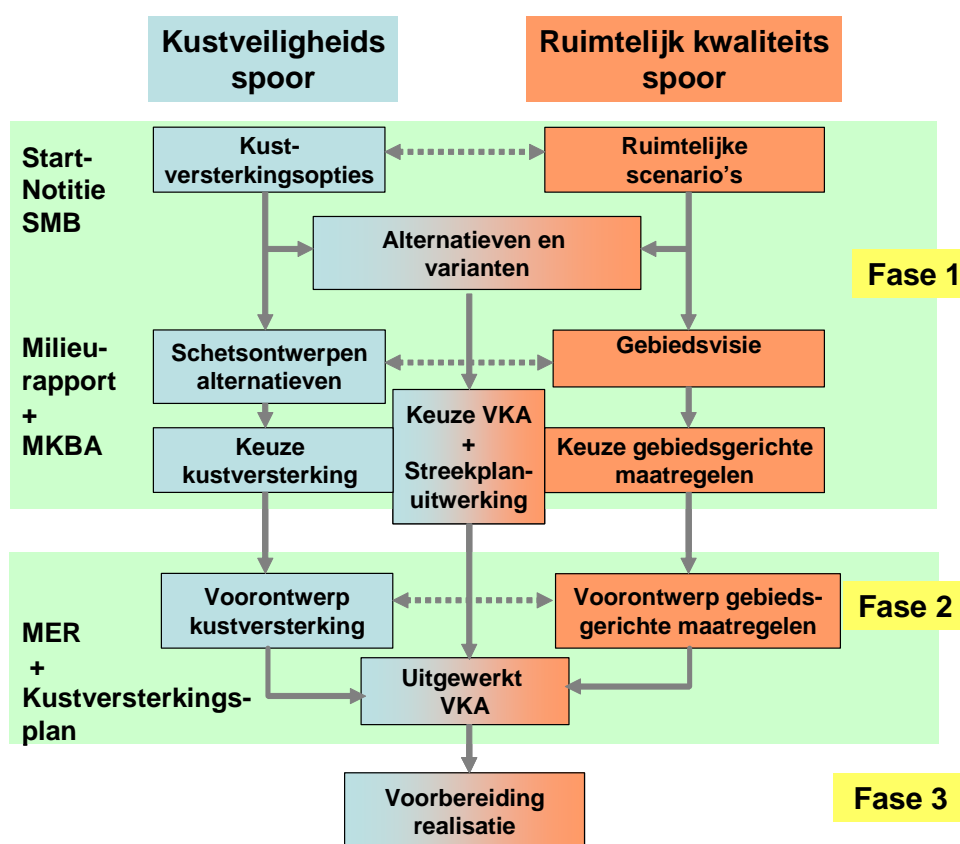
Figuur 1.3 geeft de aanpak van het planproces schematisch weer.

⁴ Er zijn reacties ontvangen van: de Regionale Adviesgroep, de provinciale commissie omgevingsbeleid (PCO), de rijksdepartementen, het waterschap Zeeuwse Eilanden, kamer van Koophandel, Recron, Stichting Duinbehoud, staatsbosbeheer en de golfclub van Domburg.

⁵ Van m.e.r.-plicht is sprake wanneer het onderwerp op de bijlagen C en D van het Nederlandse Besluit m.e.r. of op de Europese m.e.r. richtlijn voorkomt.

Het proces kent twee hoofdsporen: kustversterking en ruimtelijke kwaliteit. De resultaten van beide sporen komen samen in een derde (middelste) spoor van integrale deelproducten dat uitmondt in de uiteindelijke planstudie. Binnen dit derde spoor vindt de strategische afweging plaats. In het proces wordt gewerkt van grof naar fijn, d.w.z. dat in het begin de volle breedte van de mogelijkheden in beeld gebracht wordt. Tot een eerste inperking van oplossingsrichtingen wordt gekomen via verkennend onderzoek dat uitgevoerd is ten behoeve van de startnotitie. Gaandeweg zullen de keuzes onderbouwd moeten zijn door de resultaten van diepgaander onderzoek waarmee een integrale beoordeling mogelijk wordt gemaakt. Belangrijk hierin zijn het natuurwaardenonderzoek, het milieu-effectenonderzoek, de MKBA en diverse hydraulische, morfologische en veiligheidsstudies die in het kader van SMB en m.e.r. uitgevoerd zullen worden.

Figuur 1.3 Het planproces



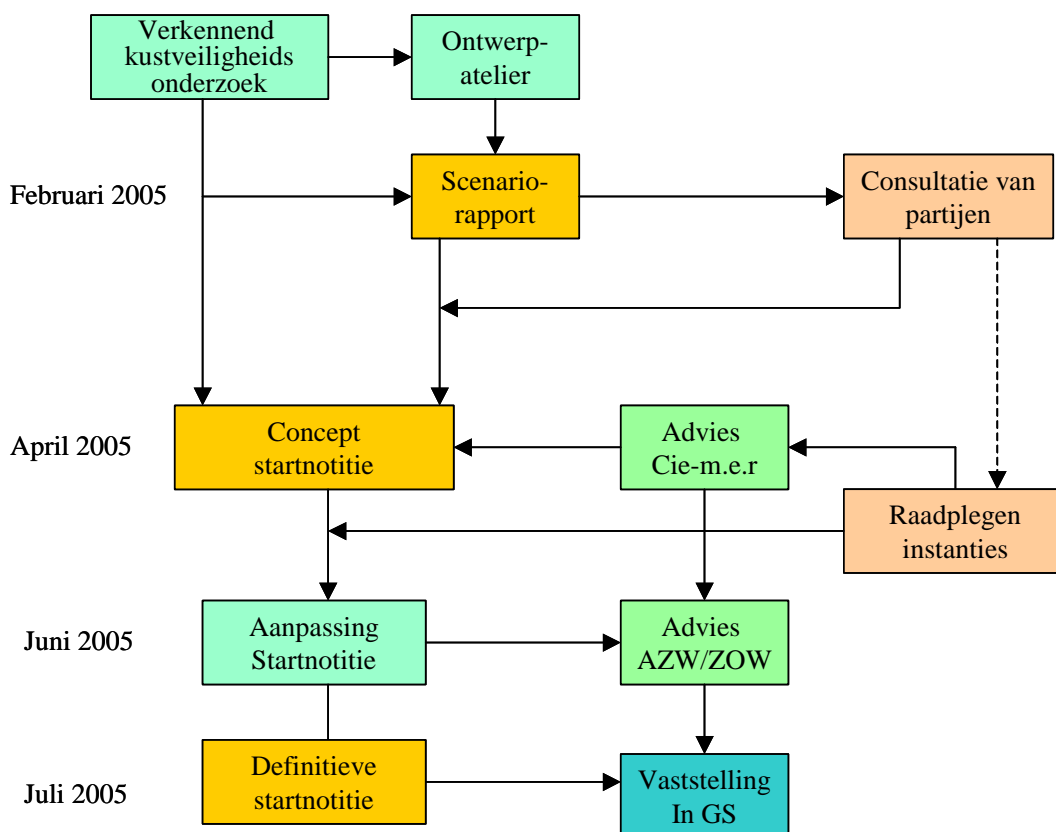
1.4 Tot stand komen en opzet van de notitie

Ten behoeve van de startnotitie zijn scenario's en alternatieven ontwikkeld en is verkennend onderzoek uitgevoerd. Figuur 4.1 geeft schematisch de aanpak van het proces weer.

Op te onderzoeken alternatieven is breed ingestoken, door zoveel mogelijk opties in beeld te brengen. De kustversterkingsopties zijn ontwikkeld door het projectbureau in overleg met de waterbeheerders; ruimtelijke scenario's (toekomstbeelden) zijn ontwikkeld in twee ontwerpateliers. Via verkennend onderzoek en een consultatieronde

is vervolgens gekomen tot een eerste inperking van het scala aan mogelijkheden tot reëel geachte alternatieven. Het verkennend onderzoek richtte zich op het relevante beleid, de kustveiligheid (via een hydraulische analyse), de morfologie (met name de geulen voor de kust), en de beschikbare natuurgegevens. In de consultatieronde zijn bestuurders, gemeenteraden, ambtelijke experts en belangengroepen (ZLTO, Recron en natuurorganisaties) geraadpleegd.

Figuur 1.4 Het proces van de startnotitie



Op de concept startnotitie hebben instanties hun reactie gegeven en heeft de Commissie voor de milieu-effectrapportage (Cmer) een advies uitgebracht. De reacties en het advies zijn in deze definitieve versie verwerkt.

De bouwstenen van de startnotitie staan in tabel 1.1. Tevens is aangegeven waar de betreffende informatie te vinden is in het document.

Tabel 1.1 Bouwstenen startnotitie

Bouwsteen	Elementen	Paragraaf
Beleidskader	Randvoorwaarden vanuit beleid en daaruit af te leiden ontwikkelingsrichtingen en toetsingscriteria. Autonome ontwikkelingen in het plangebied.	Hoofdstuk 2 Bijlagen 3 en 5
Onderzoekskader	De relevante aspecten waarop de alternatieven vergeleken gaan worden	Par. 5.1
Strategische vragen	De strategische vragen waarvoor de SMB informatie en antwoorden moet aandragen	Par. 5.1
Scenario's ruimtelijk kwaliteit	Ontwikkelingsrichtingen en criteria voor ruimtelijke kwaliteit	Par. 3.3 Bijlage 8
Kustversterkingsopties	Alle technische opties voor dijk- en duinversterking : zeewaarts, landwaarts en consoliderend	Par. 3.1 Bijlage 7
Integrale alternatieven per kustvak	Maatregelen voor kustveiligheid en ruimtelijke kwaliteit in 7 kustvakken, vanuit een integrale visie	Hoofdstuk 4
Hydraulische berekeningen	Waar en wanneer is de kustveiligheid onvoldoende en waar schort het aan	Par. 2.1
Verkennd onderzoek oostgat/sardijgeul	Mogelijkheden voor geulwandversterking of verlegging	Par 2.1 en 3.2
Quick scan natuurwaarden-informatie	Welke informatie is beschikbaar voor de SMB en welke essentiële informatie ontbreekt	Par 2.2
Resultaten van diverse consultaties	Inzicht in de haalbaarheid en/of wenselijkheid van verschillende ontwikkelingsrichtingen	Bijlage 8
Kaarten	Thematische kaarten van het plangebied	Bijlage 4

2 PROBLEEMANALYSE EN CONTEXT VAN DE PLANSTUDIE

Ten behoeve van de startnotitie is verkennend onderzoek gedaan naar de thema's kustveiligheid en ruimtelijke kwaliteit. De belangrijkste resultaten hiervan worden in dit hoofdstuk samengevat. Tevens worden de verwachte autonome ontwikkelingen geschetst.

2.1 Kustveiligheid

De kustveiligheid in het planstudiegebied wordt beïnvloed door twee processen:

- de klimaatverandering en de ermee gepaard gaande zeespiegelstijging en verhoogde stormintensiteit;
- de kusterosie ten gevolge van de stroming in de getijdegeulen (oostgat en sardijngeul).

Zeespiegelstijging

In de afgelopen eeuw was er langs de Nederlandse kust sprake van een zeespiegelstijging van 15 à 20 cm. Door veranderingen in het klimaat moet rekening worden gehouden met meer zeespiegelstijging in de toekomst. Er zijn verschillende scenario's voor zeespiegelstijging langs de Nederlandse kustzone in de komende eeuwen. In het gemiddelde scenario wordt een zeespiegelstijging verwacht van 60 cm per eeuw. Hierin is het effect van bodemdaling verdisconteerd. Door de klimaatveranderingen kan de frequentie en intensiteit van de stormen toenemen en kunnen zwaardere golven ontstaan.

In figuur 2.1 staat een overzicht van de toekomstscenario's zoals opgesteld door het KNMI. Deze zijn gebaseerd op de beste kennis die momenteel wereldwijd beschikbaar is. Met deze scenario's wordt momenteel in Nederland beleidsmatig gewerkt.

Figuur 2.1 Klimaatscenario's voor Nederland in 2100

Grootheid	Lage schatting	Centrale schatting	Hoge schatting
Temperatuur	+1 °C	+2 °C	+4 tot 6 °C
Gemiddelde zomerneerslag	+1 %	+2 %	+4 %
Gemiddelde winterneerslag	+6 %	+12 %	+25 %
Jaarlijks maximum van de 10-daagse winter neerslagsom in Nederland	+10 %	+20 %	+40 %
Herhalingstijd van 10-daagse som die nu eens per 100 jaar voorkomt (≥140 mm)	47 jaar	25 jaar	9 jaar
Zeespiegelstijging	+20 cm	+60 cm	+110 cm

Bron: KNMI (2004)

De lage schatting voor zeespiegelstijging uit figuur 2.1 wordt gebruikt als uitgangspunt voor zandsuppleties, de centrale schatting als uitgangspunt voor dijkverhogingen. Voor de toekomstige ruimtelijke reservering voor de kustverdediging wordt de centrale tot hoge schatting als uitgangspunt gehanteerd.

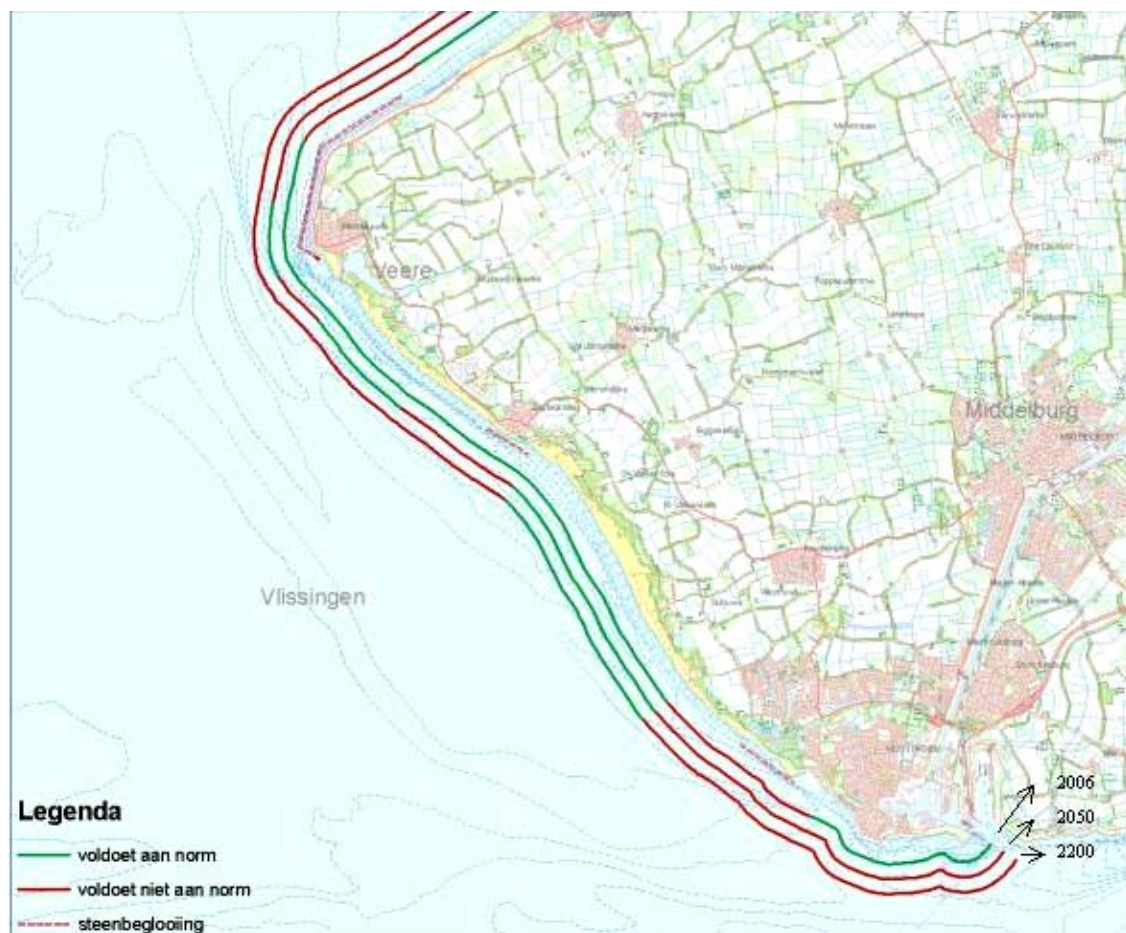
Op basis van het toekomstscenario voor zeespiegelstijging heeft het Rijk een "rekenrecept" opgesteld op basis waarvan hoogwaterberekeningen zijn uitgevoerd. In verband met de steile vooroever (ten gevolge van Oostgat/Sardijngeul) is het rekenrecept in overleg met het Kennis Coördinatiepunt (KCP) van Rijkswaterstaat

enigszins aangepast. Het Waterschap Zeeuwse Eilanden heeft de hydraulische berekeningen uitgevoerd die in een achtergronddocument zullen worden neergelegd. De resultaten van deze berekeningen zijn samengevat in figuur 2.2. Hierin wordt de kustveiligheidssituatie weergegeven per kustvak voor nu (jaar 2006) en voor de toekomst (jaar 2050 en 2200).

Een rode lijn geeft een veiligheidstekort aan in de vorm van een teveel aan golfoverslag (kruinhoogte tekort van dijken) of een tekort aan zand in een duinprofiel. De gestippelde lijn geeft aan of er sprake is van een sterkte tekort in de dijkbekleding. Naast zwakke schakels (rode lijnen) omvat het gebied ook kustvakken die voldoende veilig zijn (groene lijnen) voor de komende vijftig jaar en zelfs tweehonderd jaar.

Bij de berekeningen - en dan met name die voor de langere termijn - is rekening gehouden met een onzekerheidsmarge. Voor verschillende parameters, waaronder de zeespiegelstijging en de bodemligging, is in figuur 2.2 uitgegaan van een "worst-case"-scenario. Vanwege de aanwezigheid van een diepe geul vlak onder de kust is het niet waarschijnlijk dat de zeebodem zal meegroeien met de zeespiegelstijging. Daarom is als uitgangspunt genomen dat bodem en kust niet meegroeien, alhoewel dit niet geheel zeker is.

Figuur 2.2 Verwachte ontwikkeling van kustveiligheid in zuidwest Walcheren (2006-2200)



Op een aantal plekken moeten al op korte termijn maatregelen worden genomen (onveilig in 2006). Dit betreft de zogenaamde acuut zwakke schakels. In tabel 2.1 is de veiligheidssituatie per kustvak samengevat.

Tabel 2.1 Veiligheidsoordeel kustvakken Zuidwest Walcheren (2005)

Kustvakken (noord-zuid)	Veiligheids-oordeel	Wat is het tekort?
1. Duinen tussen Westkapelle en Domburg	Versterking nodig in de periode 2020-2050	Te weinig zand
2. Westkapelse zeedijk	Versterking nodig tussen 2006 en 2020 (acute zwakke schakel)	Teveel overslag
3. Duinen tussen Westkapelle en Zoutelande	Versterking nodig tussen 2020 en 2050	Te weinig zand
4. Dijk bij zoutelande	Versterking nodig tussen 2020 en 2050	Teveel overslag
5. Duinen tussen Zoutelande en Dishoek	Veilig tot 2200, geen versterking nodig	Geen tekort
6. Nollegebied en Vijgheter tussen Dishoek en Vlissingen	Versterking nodig tussen 2006 en 2020 (acute zwakke schakel)	Teveel overslag (dijk) Te weinig zand (duin)
7. Boulevard Vlissingen	Versterking nodig tussen 2020 en 2050	Teveel overslag

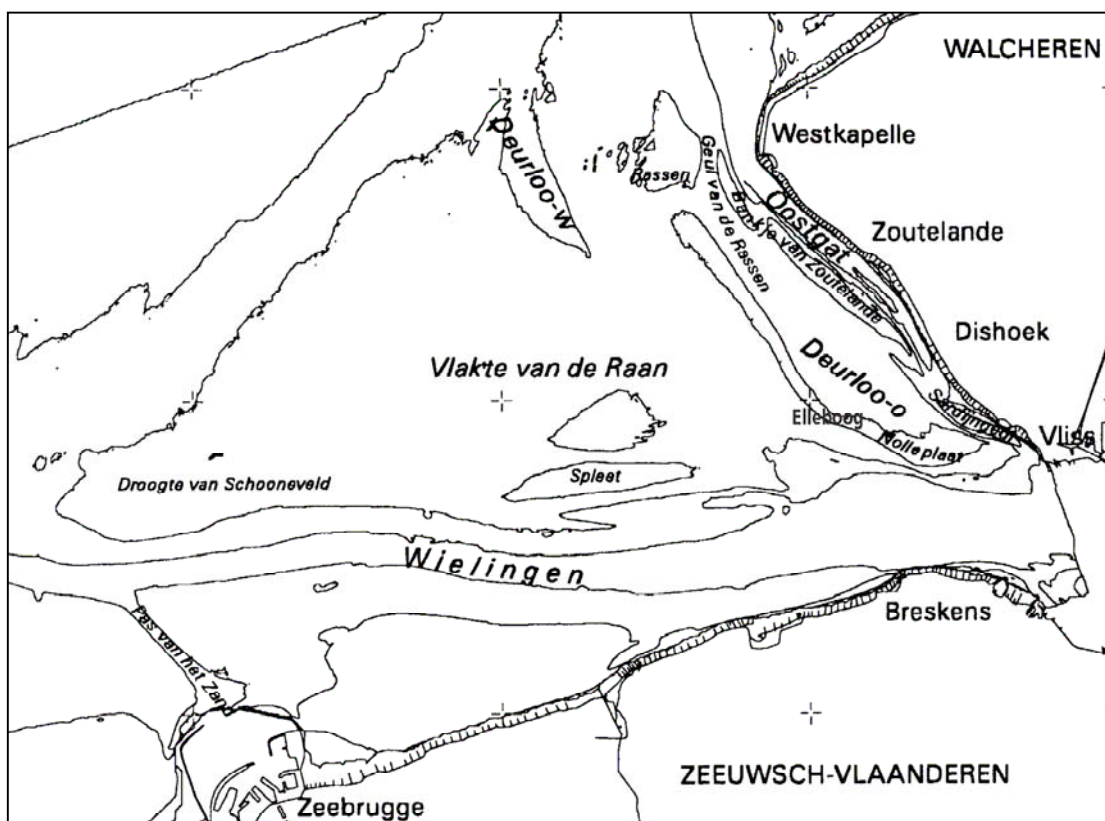
Project Zeeweringen

In het project Zeeweringen worden de steenglooiingen aan de buitenzijde van dijken versterkt voor zover ze onderdeel zijn van de primaire waterkering (gestippelde trajecten in figuur 2.2). Het betreft in Zuidwest Walcheren de dijkvakken bij Westkapelle (2) en Zoutelande (4) en de boulevard bij Vlissingen (7). Realisatie is voorzien in de periode 2007-2019. Omdat in het kader van het Project Zwakke Schakels voor dezelfde kustvakken oplossingen worden bedacht is besloten tot nauwe afstemming om te voorkomen dat dezelfde dijk twee keer onder handen moet worden genomen.

Kusterosie door de getijgeulen

Direct voor de kust van zuidwest Walcheren ligt een diepe getijgeul: Oostgat/Sardijngeul (zie figuur 2.3). Deze getijgeul schuift reeds lange tijd op richting kust. Door de harde ondergrond is bij het opschuiven van het Oostgat een zeer steile geulwand ontstaan. De aanwezigheid van het Oostgat/Sardijngeul speelt een belangrijke rol bij het ontwikkelen van kustverdedigingsopties voor de komende 200 jaar. Bureau Alkyon heeft gekeken naar het risico van oeverinstabiliteit (strandval). De kans daarop lijkt het grootst te zijn tussen Westkapelle en Zoutelande. Door strandsuppleties neemt de kans op oeverinstabiliteit toe door het gewicht van het aangebrachte zandpakket. Ook tijdens een maatgevende storm (1/4000 stormvloed) kan er een meters dik zandpakket van de duinen op het strand worden afgezet met oeverinstabiliteit als mogelijk gevolg.

Figuur 2.3 Getijgeulen voor de kust van zuidwest Walcheren



Morfologie

Figuur 2.3 toont de ligging van de belangrijkste morfologische elementen in het mondingsgebied van de Westerschelde. Naast het Oostgat en de Sardijngeul zijn van belang het Bankje van Zoutelande en de Nolleplaat / Elleboog.

Beide zijn zeer lange relatief smalle ondiepten met een hoogte tot ongeveer NAP -3m. Ze flankeren het Oostgat en de trits van geulen: Sardijngeul – Oost Deurloo – Geul van de Rassen. Helemaal in het noorden, voor de kust van Westkapelle, ligt dan nog de ondiepte de Rassen. In het zuidelijk deel van het mondingsgebied ligt de Wielingen in het verlengde van de Westerschelde. Hier wordt veel gebaggerd omwille van de scheepvaart.

De huidige morfologie van het gebied is het resultaat van eeuwen van morfologische veranderingen. Twee eeuwen geleden was de Deurloo nog de belangrijkste geul in het gebied, met de voorgangers van de Wielingen en het Oostgat als flankerende geulen. De Deurloo liep vanaf Vlissingen in noordwestelijke richting over de ondiepte (circa 5-10 meter diep) die we thans kennen als de Vlakte van de Raan. In de loop der jaren is er echter een twee geulenstelsel in het mondingsgebied ontstaan. In het zuiden de hoofdgeul Wielingen / Scheur. Deze geul is belangrijk voor het vullen en ledigen van het estuarium. En langs de kust van Walcheren ligt dan het Oostgat, met direct ten westen daarvan de in lengterichting in elkaar overgaande geulen Sardijngeul – Oost Deurloo (het restant van het veel oudere Deurloo) – Geul van de Rassen. Deze geulen hebben een noord-zuid oriëntatie; ze richten zich op het noord-zuid gaande Noordzee getij.

Alkyon concludeert dat er maatregelen genomen dienen te worden. De opties hiervoor worden toegelicht in hoofdstuk 4.⁶

Rijkswaterstaat onderzoekt momenteel al maatregelen om de verplaatsing van het Oostgat en de Sardijneul richting kust te stoppen en de kans op oeverinstabiliteit te verminderen. In 2005 wordt een proef uitgevoerd met geulwand-suppletie om te onderzoeken of en in welke mate zandsuppletie de erosie kan stoppen.

Verwachte autonome ontwikkeling

In de autonome ontwikkeling (AO), zonder de aanpak van de zwakke schakels zal de kust ook aangepast worden aan de zeespiegelstijging, maar dan in kleine stapjes. In de derde Kustnota is besloten om de ligging van de laagwaterlijn en de duinvoet iedere 10 jaar aan te passen aan de zeespiegelstijging (handhaving van de basiskustlijn). De kustlijn blijft door extra zandsuppleties op zijn plaats en de kust groeit mee met de zee. Voor de aanpassingen op korte termijn wordt het minimum scenario (20 cm stijging per eeuw) aangehouden. In de praktijk vindt voor de kust van Zuidwest Walcheren ieder 4 jaar een zandsuppletie plaats.

In het kader van de Wet op de waterkering voert de waterkeringbeheerder (Waterschap Zeeuwse eilanden) een 5-jaarlijkse toetsing uit en rapporteert de bevindingen aan de Provincie. In deze toetsing wordt gekeken of de veiligheid van de waterkering (duin of dijk) voor de komende vijf jaren voldoet aan de gestelde randvoorwaarden. Op basis van de toetsresultaten worden, indien nodig maatregelen voorgesteld. Deze worden opgenomen in het hoogwaterbeschermingsplan.

Het Zeeuwse kustbeleid staat verder geen toename toe van bebouwing in de kernzone van de kustverdediging. Dit geldt niet voor de boulevard van Vlissingen die ingericht is om bebouwing toe te staan. Hier zijn voorzieningen getroffen om de waterkering in de toekomst 2 meter te verhogen (de begane grond van gebouwen wordt kelder, de eerste verdieping wordt begane grond). Op de stranden in het plangebied worden strandpaviljoens en strandhuisjes toegestaan.

Het Zeeuws kustbeleidsplan (2004) is gericht op ruimte voor de waterkering. Uitgangspunt is dat in de Zeeuwse kustzone voldoende ruimte moet zijn voor de primaire waterkering, zodat de wettelijke veiligheid van het achterland nu en in de toekomst wordt gegarandeerd. Binnen deze randvoorwaarde is ruimte voor medegebruik van de kustzone. Op basis van het motto '**duurzaam, robuust, aantrekkelijk, alert en dynamisch** [de rode **draad**] zijn hiervoor criteria uitgewerkt. Op diverse plaatsen zal ingestoken worden op een bredere waterkeringszone, waarin plaats is voor combinatie met andere functies. Vooral de combinatie met natuur en recreatie ligt daarbij voor de hand.

⁶ De vraag is gesteld of er aanvullend geotechnisch onderzoek zou moeten plaatsvinden naar de instabiliteit van de geulwand. Omdat niet wordt verwacht dat geotechnisch onderzoek zal leiden tot de conclusie dat maatregelen niet nodig zullen zijn, is een voorkeur uitgesproken om het onderzoek te richten op de maatregelen en niet op de oorzaak, c.q. noodzaak. Voor de voorgenomen maatregelen is nader geotechnisch onderzoek niet vereist.

2.2 Ruimtelijke kwaliteit

Er is nog geen eenduidige visie op de ruimtelijke kwaliteit in de kustzone ontwikkeld. In de planstudie zal deze visie ontwikkeld worden in samenhang met kustveiligheidseisen. De Regiovisie Walcheren 2000+ (2000) vormt een belangrijk vertrekpunt. Voor de planstudie zijn twee deelgebieden uit deze visie van belang: het zuidwestelijk kustgebied en het Wegelingengebied. Een samenvatting van de voorgestane ontwikkelingen uit de regiovisie in deze deelgebieden is gegeven in bijlage 3. In bijlage 4 zijn kaartjes opgenomen die de bestaande situatie en de autonome ontwikkeling voor een aantal thema's illustreren.

Het ruimtelijke beleid heeft na de vaststelling van de regiovisie uiteraard niet stil gestaan. Ten behoeve van deze startnotitie is het relevante beleid geïnventariseerd. De documenten die hiervoor geraadpleegd zijn staan in bijlage 5. De belangrijkste aspecten hieruit voor deze planstudie zijn hieronder kort samengevat.

Natuur

De belangrijkste, beschermde natuurgebieden (zie kaart B4-2) in het planstudiegebied zijn de volgende:

- de Voordelta (vanaf Westkapelle naar het noorden toe) is zowel Habitatrictlijn (HR)- als Vogelrichtlijn (VR)-gebied;
- de monding van de Westerschelde is HR-gebied;
- het buitendijkse gebied bij Vlissingen (Oranjedijk) behoort tot het VR-gebied Westerschelde;
- de bestaande en nieuwe (natte) natuur achter de Westkapelse Zeedijk (het Vroon), de Westkapelse kreek, het duingebied Walcheren, en het bestaande en nieuwe bos in de binnenduinrand van Walcheren maken deel uit van de Ecologische Hoofdstructuur (EHS).

Door Bureau Waardenburg is een inventarisatie uitgevoerd van bestaande natuurwaardengegevens voor het planstudiegebied en zijn de kennisleemten aangegeven en de onderzoeksbehoeften aangegeven. In de planstudie moet immers een "passende beoordeling" uitgevoerd worden. Deze zal als apart hoofdstuk in het Milieurapport (SMB) opgenomen worden.

Water

De waterhuishouding in het planstudiegebied zal afgestemd dienen te zijn op de veranderende functies. Aandachtspunten hierbij zijn:

- ruimte voor water en het vergroten van de veerkracht van het watersysteem;
- water als ordenend principe bij ruimtelijke functietoekenning;
- waterbeheer in relatie tot het beter dienen van zowel de natuur- als de landbouwfunctie (verdrogingsbestrijding, zoetwatervoorziening);
- omgaan met extreme neerslagintensiteit en wateroverlast (berging, afvoercapaciteit, overloopgebieden, functie c.q. landgebruik wijzigen).

De waterhuishoudkundige ingrepen zullen in het kader van de watertoetsprocedure met het Waterschap Zeeuwse Eilanden afgestemd worden.

Milieu

Het milieu-aspect heeft vooral betrekking op het woonklimaat in het gebied. Hierin zitten zowel omgevingsaspecten (externe veiligheid, hinder door stank of lawaai, verkeershinder, luchtkwaliteit, (zwerf) afval) als sociale aspecten (bereikbaarheid,

beschikbaarheid van voorzieningen, sociale cohesie in de dorpen). De alternatieven zullen op deze aspecten beoordeeld worden.

Landschap

Conform de regiovisie 2000+ staat aan de zuidwestkust versterking van het besloten (groene) karakter van de binnenduinrand centraal. Dit karakter wordt bepaald door open agrarische ruimten, begrensd door groene assen van bosbeplanting loodrecht op de kust.

Het Wegelingengebied, tussen Westkapelle en Domburg is een open landschap met zeer weinig bebouwing en een in hoofdzaak agrarisch gebruik. Behoud van het specifieke onbebouwde karakter staat voorop. Verdichting door middel van beplanting en bebouwing is in dit gebied niet gewenst.

Kaart B4-3 geeft de landschapstypen in het planstudiegebied weer. Van belang is de visie- en planvorming omtrent het nationaal landschap Walcheren. Dit wordt als een uitwerking in het kader van het IOP opgepakt, en zal raakvlakken kunnen hebben met de landschappelijke keuzes die voor de kustzone gemaakt worden.

Archeologie en cultuurhistorie

Kaart B4-4 toont de belangrijkste archeologische en cultuurhistorische waarden. Naast de bekende locaties van archeologische betekenis moet in het gehele kustgebied rekening gehouden worden met hoge of middelhoge archeologische verwachtingswaarden. Naast het goed in het landschap herkenbare Landfront met bunkers, tankgrachten en schietvelden kent de regio nog vele andere cultuurhistorische waarden: ringdorpen, buurtschappen, vliedbergen, monumentale boerderijen, drinkpunten, tramlijntracé, en de paalhoofden. Van belang is verder het opstellen door de provincie van de cultuurhistorische hoofdstructuur.

Landbouw

De verwachtingen voor de komende 10 tot 15 jaar geven een terugloop te zien in aantal landbouwbedrijven, werkgelegenheid en grondgebruik. Ondanks de terugloop zal de landbouw de belangrijkste grondgebruiker in het landelijk gebied van Walcheren blijven. In het plangebied neemt het belang van de landbouw verder af.

De gemeente Veere beschouwt de landbouw ondanks de terugloop als een onmisbare schakel in natuur- en landschapsbeheer en de toeristische beleving van het achterland. Tot 2015 is de verwachting dat 25 tot 30% van de agrarische bedrijven de activiteiten zullen beëindigen. De vrijkomende percelen zullen beschikbaar komen voor andere agrarische bedrijven, of als grond waar nieuwe natuur gemaakt kan worden. Een deel van de bedrijven zal hierin meekunnen. Voor de andere bedrijven is omzetting van de bedrijfsvoering naar verbreding van activiteiten een oplossing. De gemeente Veere zal deze herstructurering actief ondersteunen. Hierbij wordt gedacht aan het opzetten van een groundbank die een bijdrage kan leveren aan de fysieke en financiële herverdeling van vrijkomende gronden.

Recreatie en toerisme

De regiovisie 2000+ kiest in het zuidwestelijk kustgebied voor het *beach-concept*. Centraal daarbij staat het versterken van de strandrecreatie en de dagrecreatieve betekenis voor de inwoners en de verblijfsrecreanten. Een toeristische-recreatieve ontwikkeling in samenhang met het behoud en het versterken van natuur en landschap is richtinggevend. Maatregelen op het gebied van infrastructuur en recreatiemobiliteit zijn gewenst om de druk op het gebied goed te geleiden en te verminderen.

In de recreatieconcentraties Dishoek, Groot Valkenisse, Zoutelande en Westkapelle wordt ruimte geboden voor aanpassing en uitbreiding van dagrecreatieve voorzieningen. Hieronder kunnen ook culturele voorzieningen vallen. Aandacht is nodig voor elk-weer-voorzieningen.

Streefbeeld is een kustzone waar ter plaatse van de diverse recreatieconcentraties dagrecreatieve concentratiepunten zijn ontstaan, die via een (te verbeteren) padenstelsel onderling zijn verbonden.

In Veere is het toerisme de belangrijkste inkomstenbron geworden. Het imago ligt in de aantrekkelijke recreatieve omgeving, de cultuurelementen en de natuur. Veere denkt aan het opzetten van een toeristisch ontwikkelingsplatform, en zet vooral in op seizoensverlenging. Daar horen ook elk-weer voorzieningen bij en een betere ontsluiting van het landelijk gebied. De toeristisch-recreatieve infrastructuur in de vorm van fiets,- wandel,- ruiters,- skate,- en kanoroutes met de bijbehorende voorzieningen zal een impuls krijgen.

Scheepvaart

De scheepvaart via Sardijngeul en Oostgat is een van de specifieke belevingswaarden van de kust van Zuidwest Walcheren, die door bewoners en toeristen hoog gewaardeerd wordt. Aan de andere kant is er een extern veiligheidsrisico aan verbonden: gemiddeld eens in de vijf jaar blijkt er een schip op het strand te lopen, en de regio is beducht voor ongelukken met gevaarlijke ladingen. Eerdere risicoberekeningen hebben reeds geleid tot een verbod voor de ammoniakscheepvaart. LPG-tankers vormen nog wel een risicofactor.

Naar aanleiding van het besluit over de verdieping van de Westerschelde heeft de Vlakte van de Raan (zie figuur 2.3) een beschermde status gekregen. Forse ingrepen, zoals het graven van een nieuwe geul, zijn wellicht niet in overeenstemming met die beschermde status. Het Rijk zal moeten aangeven wat die beschermde status inhoudt en welke visie hieruit volgt voor beheer en onderhoud van het Oostgat/Sardijngeul.

Beleving van de bestaande ruimtelijke kwaliteit

De ruimtelijke kwaliteit van de zuidwestkust van Walcheren is onderwerp geweest van twee workshops met vertegenwoordigers uit de regio. Met behulp van de matrix ruimtelijke kwaliteit (door Habiforum ontwikkeld) is met de deelnemers geïnventariseerd welke thema's belangrijk zijn voor de huidige en gewenste ruimtelijke kwaliteit. Vanuit verschillende invalshoeken (economisch, ecologisch, sociaal en cultureel) zijn gebruiks-, belevings- en toekomstwaarden benoemd. Die zijn geclusterd en daarna gescoord op belang en kwetsbaarheid.

In figuur 2.4 worden de belangrijkste resultaten weergegeven. De benoemde kwaliteiten zijn gebruikt als aandachtspunten voor ruimtelijke kwaliteit en zijn ondergebracht in het onderzoekskader in hoofdstuk 5.

De kwaliteiten zijn in het ontwerpatelier door middel van vier schetsmatige structuurbeelden op kaart gezet. Daarop is aangegeven waar en hoe de kwaliteitsthema's in de huidige situatie te herkennen zijn. Deze beelden kunnen in het vervolgetraject als referentie dienen. De vier structuurbeelden 2004: economisch, ecologisch, sociaal en cultureel zijn in bijlage 6 opgenomen.



Figuur 2.4 Ruimtelijke kwaliteitsthema's in het planstudiegebied (ontwikkeld in ontwerpatelier)

3 KUSTVEILIGHEIDSOPTIES EN RUIMTELIJKE SCENARIO'S

3.1 Kustveiligheidsopties

Voor de kustversterking zijn een groot aantal maatregelen beschikbaar die afhankelijk van de lokale condities al of niet toepasbaar zijn. In bijlage 7 is het gehele scala aan kustversterkingsopties voor de zwakke schakels in Zeeland schematisch weergegeven. Deze maatregelen kunnen zeewaarts, landwaarts en consoliderend uitgevoerd worden. De term zeewaarts, landwaarts of consoliderend geeft de plaats aan waar de ingreep ruimtelijk gezien plaatsvindt. Maatregelen op het strand en vooroever vormen een zeewaartse optie. Consolideren betreft maatregelen direct voor, op of achter de dijk of het duin. Maatregelen in het achterland vormen de landwaartse opties. De opties zijn samengevat in tabel 3.1. Ze zijn onder meer gebruikt als input voor het ontwikkelen van de gebiedsscenario's die hierna beschreven worden. De zeewaartse opties zijn nader onderzocht door bureau Alkyon (zie 3.2.).

Tabel 3.1 Samenvatting kustversterkingsopties voor Zeeland

Scenario	Omschrijving		Opmerking
Zeewaarts	Z1	Zand op vooroever en strand	In combinatie met Z3 of Z5
	Z2	Strandhaken	
	Z3	Hangend strand	Gecombineerd met geulwandversterking
	Z4	Golfbreker (verondieping)	Gecombineerd met geulwandversterking
	Z5	Geulverplaatsing of verschuiving	
Land- waarts*)	L1	Binnendijk achter bestaande dijk	
	L3	Brede duinen	
Consolidatie	C1	Hogere dijk/duin	
	C2	Zand op strand	
	C3	Ruwere dijk	Dit is een overslagdijk
	C4	Duin op dijk	

*) Optie L2 (slufter) is niet meegenomen omdat het eigenlijk geen versterkingsoptie is, maar eerder een natuurversterkingsmaatregel. In het ruimtelijk scenario "balkon van Walcheren" (zie 3.2) is deze optie ook als zodanig meegenomen.

3.2 Morfologisch onderzoek

Er is verkennend morfologisch onderzoek uitgevoerd naar de aanpak van de geulerosie. De aanpak van deze problematiek bepaalt in sterke mate de ontwikkelingsrichting voor de kustzone. Door Alkyon zijn vijf opties onderzocht (naast de nul-optie) die zijn samengevat in tabel 3.2.⁷

⁷ De discussie over de scheepvaartroutes in de Scheldemonding (zie par. 2.2) kan mogelijk nog aanleiding geven tot het onderzoeken van een extra optie, namelijk het afsluiten van de geul, zonder een nieuwe te graven. Alle scheepvaart zal dan via de Wielingen gaan.

Tabel 3.2 Onderzochte opties voor het Oostgat

Optie	Maatregel	Omschrijving
1	Geen maatregelen	Nul-optie, echter wel monitoren
2	Versterking van de landwaartse geulwand	Beschermen van de landwaartse geulwand van (delen van) het Oostgat en mogelijk ook de Sardijngeul. Het doel van deze maatregel is om te voorkomen dat de erosie verder landwaarts gaat. Dit kan met een harde steenbestorting, een zandsuppletie of combinatie.
3	Strandhaken (dwarsdammen)	Bouwen van grote strandhaken (stroomkribben dwars op de kust) om de stroming verder uit de kust te leggen
4	Geul verschuiven in zeewaartse richting	Het verschuiven van de geul in zeewaartse richting door de zeewaartse geulwand te baggeren en het vrijkomende sediment op de landwaartse geulwand te deponeren
5	Bestaande geul afdammen en nieuwe geulen graven	Het actief en grootschalig manipuleren van het geulstelsel voor de kust. Dit kan bijvoorbeeld door het afdammen van (delen van) het Oostgat en het gelijktijdig graven van een nieuwe stroomgeul verder uit de kust.
6	Verlagen bankje van Zoutelande	Via de stroming over het BvZ komt er veel zand in de geul terecht. Dit zand leidt tot een kleiner doorstroomprofiel en meer uitschuring. Door het BvZ te verlagen vermindert het zandtransport.

De opties zijn beoordeeld op de volgende criteria:

- Trefzekerheid van de maatregel
- Uitvoerbaarheid van de maatregelen
- De mate waarin de maatregel inpasbaar is in het morfologisch systeem.
- Combinatie- en faseringsmogelijkheid van de maatregel
- Geen spijt gehalte van de maatregelen (omkeerbaarheid)
- Inpasbaarheid van het vervolgonderzoek in de planstudie
- Aanleg- en onderhoudskosten.

De toetsing maakt geen gebruik van ruimtelijke kwaliteitscriteria en is daarom alleen bruikbaar als morfologische beoordeling.

In tabel 3.3 zijn de opties vergeleken en globaal gescoord ten opzichte van optie 1: geen maatregelen.

Tabel 3.3 Vergelijking van zeewaartse opties (t.o.v. de nul-optie)

	2. Geulwand- bescherming	3. Strand- haken	4. Geul verschuiven	5. Nieuwe geulen	6. Verlagen bankje van Zoutelande
Trefzekerheid	positief	negatief	positief	positief	neutraal
Uitvoerbaarheid	goed	complex	goed	complex	Goed
Passend in morfologisch systeem	Ja, weinig effect op dynamiek	negatief	Ja, versnelt natuurlijk proces	Ja, dwingt nieuw patroon af	nee
Combinaties	positief	negatief	positief	negatief	positief
Geen spijt gehalte	positief	negatief	positief	negatief	positief
Inpasbaarheid vervolgonderzoek	positief	negatief	negatief	negatief	positief
Aanlegkosten	28-50	150-450	40-60	120-180	5-10
Onderhoudskosten	2-6	7-25	0-1	5-20	0,2-3,8

NB: kosten in miljoenen €, onderhoudskosten per jaar

De opties 3 (strandhaken) en 5 (nieuwe geulen) blijken negatief te scoren op bijna alle (morfologische) criteria. Bovendien scoren deze opties slecht in relatie tot het rijkskustbeleid dat inzet op zachte maatregelen. Daar komt nog bij dat optie 5 niet haalbaar is omdat de Vlakte van de Raan, waardoor of waarlangs een nieuwe geul zou komen te liggen beschermd gebied is geworden. Het verleggen van de geulen, deels met harde maatregelen is een onomkeerbare ontwikkeling in het complexe morfologische systeem waarvan de gevolgen onmogelijk exact zijn in te schatten.

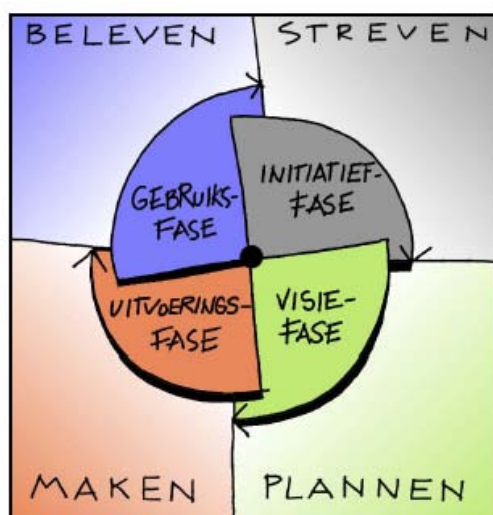
Verlaging van het bankje van Zoutelande (optie 6) lijkt niet goed te passen in het morfologisch systeem. Op de overige criteria scoort deze optie positief en ook de kosten zijn laag. Eventueel is deze optie te combineren met geulverlegging.

Opties 2 en 4 scoren op nagenoeg alle criteria positief. Optie 2 is uitvoerbaar met harde (geulwandbekleding) of zachte maatregelen (geulwand suppletie). Rijkswaterstaat zal met de zachte maatregel in 2005 een proef uitvoeren zodat de eerste resultaten hiervan naar alle waarschijnlijkheid in 2006 beschikbaar komen. Door de schaal van de maatregelen is voor optie 4 nader onderzoek nodig wat ingepast dient te worden in de planstudieperiode. Ook naar optie 6 is nader onderzoek nodig.

De opties 2 en 4 zijn dus in beeld als de meest reële opties, terwijl van optie 6 eerst bekeken moet worden of deze kans van slagen heeft

3.3 Ruimtelijke scenario's

In de ontwerp ateliers zijn verschillende toekomstbeelden voor de ruimtelijke ontwikkeling van het kustgebied van zuidwest Walcheren geschetst en uitgewerkt. Denkkader hiervoor vormde het planproces zoals weergegeven in figuur 3.1.






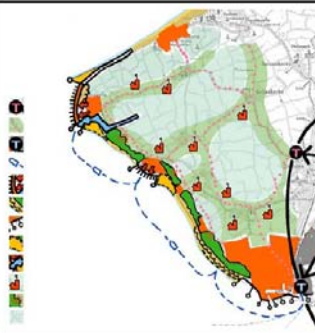
Doel van de ontwerp ateliers, die met ca. 30 betrokkenen bij het plangebied zijn gehouden, was om zoveel mogelijk uiteenlopende ideeën te genereren met betrekking tot de ruimtelijke kwaliteit en de mogelijke ruimtelijke ontwikkeling van de kustzone. De grenzen van de mogelijke oplossingsrichtingen zijn daarbij verkend. Tijdens de ateliers is niet of weinig stil gestaan bij de technische, economische en bestuurlijk-maatschappelijke haalbaarheid. In de consultatieronde over de resultaten van de ontwerp ateliers is dat wel aan de orde gekomen.

Figuur 3.1 Planproces met 4 fasen

Bron: Habiforum

In de ontwerpateliers is het hele planproces in één keer doorlopen. Vertrekpunt was de beleving van de huidige ruimtelijke kwaliteit, zoals aangegeven in de 18 kwaliteitsthema's (figuur 2.4) en de vier structuurbeelden 2004 (bijlage 6). Vervolgens zijn voor de verschillende invalshoeken potenties voor behoud en ontwikkeling geïnventariseerd en op kaart gezet, in combinatie met een landwaartse dan wel zeewaartse versterking. Op basis van deze 'sectorale' kaartbeelden zijn twee ontwikkelingsrichtingen gekozen: 'metamorfose' tegenover 'identiteitsversterking'. Metamorfose staat voor een grootschalige transformatie van het gebied, identiteitsversterking bouwt de bestaande kwaliteiten op een kleinschaliger manier uit.

Figuur 3.2 Vier toekomstbeelden (scenario's)

	<i>Metamorfose</i>	<i>Identiteitsversterking</i>
	Kleurrijk land	Veilig & Vrij
<i>Landwaarts</i>		
	Balkon van Walcheren	Walcheren 'Off the road'
<i>Zeewaarts</i>		

Voor beide richtingen zijn twee alternatieven uitgewerkt: een met een landwaartse en een met een zeewaartse kustversterking. Dit levert in totaal vier scenario's op (zie figuur 3.2). Deze worden in bijlage 8 toegelicht.

Er zijn op de ontwerpateliers geen aparte consoliderende scenario's uitgewerkt. Het doel van de ateliers was immers om de grenzen van de oplossingsrichtingen te verkennen en consolidatie leek daarbij een te gemakkelijke tussenoplossing. Niettemin blijken de verschillende scenario's toch consoliderende elementen te bevatten (bewoonbare dijken, fortificaties). Deze ideeën zullen in het vervoltraject meegenomen worden.

De vier scenario's zijn voorgelegd aan deskundigen op het gebied van kustversterking, verkeer & vervoer en natuur & landschap en aan betrokken overheden en belangengroeperingen. Deze consultatie heeft geleid tot concrete voorstellen tot aanvulling of aanpassing van de scenario's of benodigd onderzoek. De reacties zijn samengevat in bijlage 8. Per reactie is cursief aangegeven of en hoe gevolg zal worden gegeven aan de opmerkingen.

4 VAN SCENARIO'S NAAR ALTERNATIEVEN

In het kader van deze startnotitie is een eerste beoordeling uitgevoerd van zinvolle en reële alternatieven voor nader onderzoek en vergelijking in de volgende fase.

Terminologie

In deze startnotitie wordt gesproken over scenario's, alternatieven, varianten, en opties:

- Een scenario is een mogelijke toekomstige RUIMTELIJKE ontwikkelingsrichting;
- Alternatieven zijn integrale oplossingsrichtingen voor de kustzone waarin kustveiligheids- en ruimtelijke kwaliteitsdoelen in samenhang worden gerealiseerd. Deze oplossingsrichtingen worden in de SMB onderzocht en vergeleken;
- Alternatieven kunnen bestaan uit verschillende varianten;
- Opties hebben betrekking op de keuze uit pakketten van maatregelen, bijvoorbeeld kustveiligheidsopties.

Uit de ruimtelijke scenario's en kustversterkingsopties komen drie integrale alternatieven naar voren die in onderstaand kader beknopt getypeerd worden. De drie integrale alternatieven zijn geënt op de kustverdedigingsstrategieën zeewaarts, landwaarts en consolidatie.

Drie alternatieven voor de Zuidwest Walcherse kust

Alternatief breed strand

Zeewaartse kustversterking, waarbinnen twee varianten onderzocht worden:

- Zeewaartse verschuiving van de geul gevolgd door zandsuppletie op strand en vooroever;
- Geulstabilisatie met harde of zachte maatregelen

De lagunenkust van scenario 3, die demping van de bestaande geul en het graven van een nieuwe geul impliceert, wordt als onhaalbaar beschouwd.

Investeringen in de verbetering van de ruimtelijke kwaliteit in het achterland worden afgestemd op de kansen en mogelijkheden die het bredere strand schept. Hierbij wordt aangesloten op de scenario's 3 en 4 (Balkon van Walcheren en Walcheren off road)

Alternatief veerkrachtige kust

Landwaartse kustversterking, waarbinnen twee varianten onderzocht worden:

- Brede duinen in alle duingebieden;
- Binnendijk achter bestaande dijk (buiten de woonkernen).

Deze aanpak dient zeewaarts ondersteund te worden door geulstabilisatie (met harde of zachte maatregelen)

Voor de versterking van de ruimtelijke kwaliteit wordt aangesloten bij de scenario's 1 en 2.

Alternatief fortificatie

Kustversterking d.m.v. consolidatie. Versterking van de ruimtelijke kwaliteit is beperkt tot de waterkeringszone. Ideeën hiervoor kunnen ontleend worden aan alle vier de scenario's.

Er worden tevens maatregelen genomen om de geul op zijn plaats te houden.

Deze drie alternatieven (met hun varianten) zullen in de SMB vergeleken worden met de autonome ontwikkeling die in hoofdstuk 2 is geschetst. Die bestaat uit handhaving van de basiskustlijn (BKL) door suppletie en voldoen aan de veiligheidsnorm door consoliderende maatregelen, waar nodig.

Alternatieven en opties per kustvak

In tabel 4.1 is de koppeling gelegd tussen de 3 integrale alternatieven, het veiligheidsoordeel (tabel 2.1) en de kustversterkingsopties (tabel 3.1). Per kustvak is aangegeven welk alternatief toepasbaar is en welke opties in beeld zijn. De opties die betrekking hebben op de hele kust of op het hele achterland zijn apart benoemd. In het vervolgotraject zullen nog opties afvallen of toegevoegd worden.

De effecten van de kustversterkingsmaatregelen zullen in de rapportage afzonderlijk in beeld worden gebracht. Daar waar de ruimtelijke kwaliteitsmaatregelen onlosmakelijk verbonden zijn aan de kustversterking (zoals inpassing golfterrein of verlegging kustweg) zullen de effecten integraal in beeld gebracht worden. De effecten van ruimtelijke kwaliteitsmaatregelen die losser staan van de kustverdediging maar er wel hun aanleiding in vinden zullen zowel afzonderlijk als in samenhang onderzocht en gerapporteerd worden.

Tabel 4.1 Veiligheids en ruimtelijke kwaliteitsopties opties per kustvak

Kustvakken (noord-zuid)	Alternatief	Versterkingsopties	Ruimtelijke kwaliteitsopties
Hele kust	Alle alternatieven	Onderzoek naar geulverlegging in zeewaartse richting (Z5); Onderzoek overgangsconstructies dijk op duin; Onderzoek duinvoetverdediging	Uitwerking ideeën dijkwoningen (bewoonbare dijken); Haalbaarheid watertaxi (Walcheren hopper); Concretiseren van het beach concept
Hele achterland	Alle alternatieven	n.v.t.	Opzet padenstructuur, fietsroutes; Beleefbaar maken landfront; Opzet multi-circuit via watergangen vanuit Westkapelse kreek; Uitwerken idee nieuwe vliedbergen; Behoud en ontwikkeling stepping stones kust- en duinvogels
Kustvakken			
1. Duinen tussen Westkapelle en Domburg	Breed strand Veerkrachtige kust Fortificatie	Z1 en Z4 L3 C1 en C2	Inpassing/verplaatsing golfterrein; Inpassing ecologische verbindingzone vanuit Westkapelse kreek; Tracé binnendijk en invulling tussengebied; Verstuiving in de natuurontwikkelingszone
2. Westkapelse zeedijk	Breed strand Veerkrachtige kust Fortificatie	Z1, Z3, Z4; L1 (buiten de bebouwing); C1 en C3 Dubbele dijk of zeewaarts verleggen van de dijk	Opties voor een zeejachthaven; Stedenbouwkundige visie boulevard Westkapelle; Herstructurering van het bedrijventerreintje; Invulling bolwerk Walcheren (fortificatie); Mogelijkheden doorlatende dijk (bij de kreek); Opties herinrichting en uitbreiding kreek; Hoogwaardige verblijfsrecreatiemogelijkheden rond kreek.

Kustvakken (noord-zuid)	Alternatief	Versterkingsopties	Ruimtelijke kwaliteitsopties
3. Duinen tussen Westkapelle en Zoutelande	Breed strand Veerkrachtige kust Fortificatie	Z1, Z3, Z4 L3 C1 en C2	Tracé verlegging kustweg; Transformatie recreatiebedrijven
4. Dijk bij zoutelande	Breed strand Fortificatie	Z1, Z3, Z4 C1 Dubbele dijk of zeewaarts verleggen van de dijk	Uitbreidingsmogelijkheden Zoutelande; Sportvelden Zoutelande; Tracé rondweg Zoutelande
5. Duinen tussen Zoutelande en Dishoek	Bestaande veerkrachtige kust	Geen onderzoek naar opties, wel naar invloed van maatregelen in aangrenzende kustvakken en/of in zee	Mogelijkheden uitbreiding recreatienatuur; Ontwikkelen hoogwaardige verblijfsmogelijkheden of nadruk op kamperen
6. Nollegebied en Vijgheter	Breed strand Veerkrachtige kust Fortificatie	Z1, Z3, Z4 L1 (dijk) en L3 (duin) C1, C4 Aansluiting Nolledijk op boulevard	Visievorming Nollegebied-Westduin; Haalbaarheid/wenselijkheid binnendijk; Opties voor duinwoningen (in brede duinen, Westduin); Transformatiemogelijkheden agrarisch gebied
7. Boulevard Vlissingen	Breed strand Fortificatie	Z1, Z3, Z4 C1, C3	Stedenbouwkundige visie: boulevardverhoging en/of kademuren

5 AANPAK, REIKWIJDTE EN DETAILNIVEAU

Dit hoofdstuk gaat in op het onderzoekskader, het effectenonderzoek en de nadere uitwerking en optimalisatie van de alternatieven.

5.1 Onderzoekskader

Uit het beleidskader Planstudies Zwakke Schakels Kust van 25 mei 2004 komen belangrijke eisen naar voren voor de verdere alternatievenontwikkeling en het effectenonderzoek.

Dit beleidskader maakt onderscheid in drie hoofdgroepen beoordelingscriteria: wet- en regelgeving, voorwaarden, en ruimtelijke kwaliteit. Elke hoofdgroep is ten behoeve van deze startnotitie uitgewerkt in een aantal relevante aspecten. Bij ieder aspect is een centrale onderzoeksvraag geformuleerd die in de SMB voor de verschillende alternatieven beantwoord dient te worden. Deze vraagstelling komt ook mede voort uit de probleemanalyse van hoofdstuk 2.

Bij ieder onderzoeksaspect zijn aandachtspunten geformuleerd. Dit betreft aandachtspunten uit het rijksbeleid, uit het regionale en provinciale beleid, en punten voor ruimtelijke kwaliteit ontleend aan de ontwerpateliers. Alle punten zijn samengevat in onderstaande 3 tabellen.

Het onderzoekskader is vrij breed opgezet. Het is niet zeker of alle aandachtspunten relevant en onderscheidend zijn. Dit zal tijdens de uitvoering van de SMB nader aangescherpt worden. Op basis hiervan zullen beoordelingscriteria ontwikkeld worden.

Tabel 5.1 Beoordelingscriterium 'wet- en regelgeving'

Aspect	Centrale vraag	Aandachtspunten
Kustveiligheid	Zijn de alternatieven uitvoerbaar binnen het kader van de vigerende wet- en regelgeving op het gebied van veiligheid en natuur?	Voldoen aan de veiligheidsnorm 1:4000 voor het achterland (Wet op de waterkering)
Natuurwetgeving		Voldoen aan beschermingsregimes (VHR, EHS, Nb-wet, FF-wet)

Tabel 5.2 Beoordelingscriterium 'voorwaarden'

Aspect	Centrale vraag	Aandachtspunten
Kustversterkingsstrategie	Op welke wijze wordt de kustversterking uitgevoerd?	Vergelijking van de strategieën: zeewaarts, landwaarts en consolidatie; Hoe ziet de kustversterking eruit?
Toekomstige ontwikkeling	Welke ruimtelijke ontwikkeling wordt voorzien in het planstudiegebied?	Vergelijking van de strategieën: metamorfose en identiteitsversterking; Planhorizon van 200 jaar voor veiligheid vertalen in ruimtelijke reservering op de kortere termijn

Aspect	Centrale vraag	Aandachtspunten
Breed perspectief	Hoe hangen de ontwikkelingen in het kustgebied samen met de ontwikkelingen in het achterland en de aangrenzende kustgebieden?	Samenhang met IOP en Nationaal Landschap Walcheren
Zand als ordenend principe	Welke natuurlijke processen worden benut voor de maatregelen?	<ul style="list-style-type: none"> - Samenhangende morfologische effecten; - Getijstromingen, golven, erosie - Zandbeweging - Hoeveel extra zand nodig is en waar het vandaan komt
Stappenplan Noordzee	Is de nut en noodzaak voor activiteiten in zee aantoonbaar?	<ul style="list-style-type: none"> - Nut en noodzaak van zeevaartse maatregelen - Erosie van de geulwand
Maatschappelijke kosten-baten	Wat is de verhouding tussen de maatschappelijke kosten en baten bij de verschillende alternatieven?	<ul style="list-style-type: none"> - Benodigde investeringen - Onderhouds- en exploitatiekosten - Ruimtelijk economisch effecten; - Markteconomische effecten; - Welvaartseffecten; - Meerwaarde voor individuele bedrijven - Financierbaarheid en uitvoerbaarheid

Tabel 5.3 Beoordelingscriterium 'ruimtelijke kwaliteit'

Aspect	Centrale vraag	Aandachtspunten
Zeeuws kustbeleid	Welke kustvakken hebben prioriteit?	Veiligheidsurgentie (hoogte-, sterktetekort)
	In welke mate voldoen de alternatieven aan de randvoorwaarden en criteria van het Zeeuws Kustbeleidsplan?	<ul style="list-style-type: none"> - Brede waterkeringszone, - ruimte voor zelfherstellende processen, - veerkracht en reservecapaciteit - Gevolgen voor beheer en onderhoud - Combinatie van functies in de waterkeringszone (medegebruik) - Risicobewustzijn (stormvloed, overstroming) - Maatwerk voor lokale omstandigheden
Integraal Omgevingsplan Zeeland	In welke mate voldoet de planvorming aan de provinciale ruimtelijke sturingsfilosofie?	<ul style="list-style-type: none"> - Mate van duurzame ontwikkeling, d.w.z. afstemming van economie op ecologie en sociaal-culturele belangen; - Mate waarin private en publieke initiatieven en middelen worden samengebracht; - Toepassen Rood voor Groen aanpak; - Mate van dynamiek en innovatie die het plan teweegbrengt.
Identiteit en belevingswaarde	Hoe wordt de landschappelijke identiteit en belevingswaarde van het planstudiegebied versterkt door de alternatieven?	<ul style="list-style-type: none"> - Versterking in landschapsstructuur en herkenbaarheid; - Behoud van karakteristieke landschapselementen; - Onderhoud en en herstel van bestaande waarden; - Mate waarin nieuwe waarden ontwikkeld worden; - Behoud van de kernkwaliteiten: kleinschalige openheid, groen, reliëf - Behoud van de kwaliteiten: rust, ruimte en duisternis

Aspect	Centrale vraag	Aandachtspunten
	Hoe wordt de cultuur-historische identiteit en belevingswaarde van het planstudiegebied versterkt door de alternatieven?	<ul style="list-style-type: none"> - Rekening houden met aardkundige waarden - Behoud van de eilandcultuur - Beschermen en toegankelijk maken van archeologische elementen - Herkenbaar en beleefbaar maken van historische infrastructuur (routes) - Bescherming agrarisch erfgoed - Ruimte voor ontwikkeling en verscheidenheid
Optimaal ruimtegebruik	Op welke wijze krijgt optimaal ruimtegebruik vorm in de alternatieven?	<ul style="list-style-type: none"> - Meervoudig ruimtegebruik; - Aansluiting van functies; - Voorkomen van verspilling van ruimte; - Mate van functieverandering
Economische functies	In welke mate waarborgen de alternatieven de continuïteit van de landbouw?	<ul style="list-style-type: none"> - Verandering van oppervlakte akkerbouwareaal - Toename andere teelten - Toename rol bij landschapsbeheer en groene diensten - Toename afzet streek-eigen producten, - Toename biologische landbouw - Toename agrarisch recreëren
	In welke mate bieden de alternatieven kansen voor de recreatie- en toerisme sector?	<ul style="list-style-type: none"> - Bijdrage aan productdifferentiatie en seizoensverlenging - Verbreding toeristisch aanbod - Toename innovatieve verblijfsmogelijkheden - Uitbreiding routes - Ruimte voor onthaasting, ruimte om te dwalen
Woonklimaat	Op welke wijze wordt bijgedragen aan de leefbaarheid van het gebied?	<ul style="list-style-type: none"> - Externe veiligheid - Hinder vanwege stank of lawaai - Kwaliteit van de lucht - Verandering in werkgelegenheid - Verandering in de beschikbaarheid van voorzieningen (wonen, zorg, sport, etc.) - Bereikbaarheid voor alle vormen van vervoer - Verbetering OV-verbindingen
	Welke is de invloed op de sociale veiligheid?	<ul style="list-style-type: none"> - Verkeersoverlast in de kernen en verkeersveiligheid; - Mate van behoud van eigenheid en kleinschaligheid; - Invloed op de sociale cohesie
	Op welke wijze worden de bewoners betrokken bij de ontwikkeling van het gebied?	<ul style="list-style-type: none"> - Draagvlak voor plannen en ruimte voor initiatieven; - Mate van aandacht voor specifieke doelgroepen
Ecologische en hydrologische kwaliteit	In welke mate dragen alternatieven bij aan behoud of verbetering van natuurwaarden?	<ul style="list-style-type: none"> - Ecologische effecten op natura 2000, EHS en ecologische verbindingszones; - Versterking groen-blauwe dooradering - Oppervlakte natuurgebied - Oppervlakte recreatienatuur en routes daarbinnen - Oppervlakte brakke binnendijkse natuur - Verbondenheid van natuurgebieden - Opheffen van barrières (zee-kust en duinen-achterland); - Verandering in de biodiversiteit

Aspect	Centrale vraag	Aandachtspunten
	In welke mate dragen de alternatieven bij aan een gezondere waterhuishouding?	<ul style="list-style-type: none"> – Ruimte voor waterberging en retentie; – Waterhuishouding gericht op de natuurfunctie – Zoet-zout overgangen – Verandering in te verwachten wateroverlast (natte voeten) – Verandering van oppervlaktewaterkwaliteit

5.2 Alternatievenontwikkeling en effectenonderzoek

De alternatievenontwikkeling bestaat uit de volgende twee hoofdstappen:

1. Nadere uitwerking van de alternatieven in de vorm van ruimtelijke beelden, inrichtingsschetsen en ingrepen. Dit wordt gedaan in de vorm van bouwstenen voor kustveiligheid en ruimtelijke kwaliteit. De op dit moment in beeld zijnde opties hiervoor staan vermeld in tabel 4.1. Hier kunnen nog opties van afvallen of toegevoegd worden. De uitwerking wordt vastgelegd in de notitie Alternatieven en Varianten (september 2005) die in nauwe samenwerking met de gemeenten wordt opgesteld;
2. aan de hand van de uitgewerkte alternatieven en varianten wordt onderzoek uitgevoerd om tot een verdere optimalisatie te komen en uiteindelijk een afweging te kunnen maken tussen haalbare integrale alternatieven. Daartoe zal een integrale beoordeling uitgevoerd worden die achtereenvolgens de volgende stappen doorloopt:
 - een veiligheidsbeoordeling
 - natuurtoets/passende beoordeling;
 - beoordeling van overige effecten;
 - een maatschappelijke kosten batenanalyse.

Veiligheidsbeoordeling

Binnen dit onderzoek zal het morfologisch onderzoek uitgevoerd worden en het hoogwaterveiligheidsonderzoek. Uit dit onderzoek zullen o.a. de effectieve kustveiligheidsoplossingen naar voren komen. In deze beoordeling zal aandacht besteed worden aan de in tabel 5.2 aangegeven aspecten.

Natuurtoets/passende beoordeling

Hierin zullen de volgende stappen doorlopen worden:

- a) Als eerste zullen de effectieve kustveiligheidsoplossingen beoordeeld en geoptimaliseerd worden. Van deze veiligheidsalternatieven wordt beoordeeld of ze significante gevolgen kunnen hebben in de aangrenzende Vogel- en/of Habitatrichtlijngebieden (zie kaart 2 in bijlage 4). Hierbij wordt rekening gehouden met eventuele cumulatieve effecten van andere activiteiten.
- b) Indien significante gevolgen niet uitgesloten kunnen worden zal een passende beoordeling uitgevoerd worden voor de veiligheidsalternatieven.
- c) Vervolgens zal nagegaan worden of de veiligheidsalternatieven aangepast kunnen worden via mitigerende maatregelen om significante effecten te voorkomen;
- d) Indien er (aangepaste) veiligheidsalternatieven zijn waarbij significante effecten niet uitgesloten kunnen worden zullen deze vervallen, tenzij er geen andere effectieve en acceptabele veiligheidsoplossing mogelijk is;

- e) In geval van onvermijdbare significante gevolgen zullen de dwingende redenen van groot openbaar belang aangetoond worden;
- f) Als laatste stap zullen dan compenserende maatregelen geformuleerd worden om de negatieve gevolgen te ondervangen. Indien er sprake kan zijn van significante gevolgen adviseert de Cie.m.e.r. de ontwikkeling van één alternatief waardoor VHR- en EHS-gebieden zoveel mogelijk worden ontzien, een zogenaamd meest natuurvriendelijk alternatief.
- g) Naast de hiervoor genoemde stappen wordt beoordeeld of de ruimtelijke kwaliteitsmaatregelen significante gevolgen hebben in de aangrenzende Vogel- en/of Habitatrichtlijngebieden.
- h) Zo nodig zal hiervoor een aanvullende passende beoordeling worden gemaakt.

Tenslotte worden de integrale alternatieven getoetst aan artikel 6, lid 3 en 4 van de Habitatrichtlijn vanwege de mogelijke cumulatie van effecten.

Voor de gebiedsbescherming van de EHS worden de effecten of doelsoorten en natuurdoeltypen beschreven in een natuurtoets. In hoofdlijnen geldt hiervoor dezelfde aanpak als bij de passende beoordeling.

In het kader van de soortenbescherming zal een quick scan uitgevoerd worden op vogels die in de Rode Lijst staan en op de soorten in tabel 2 en 3 van de AmvB art.75 van de Flora- en faunawet. Eventuele knelpunten kunnen hieruit naar voren komen.

Overig effectenonderzoek

Naast het hierboven geschetste onderzoek zal het volgende onderzoek uitgevoerd worden:

- Onderzoek naar milieu-effecten (woonklimaat);
- Onderzoek naar ruimtelijke kwaliteitseffecten: landschappelijk, cultuur-historisch, beeldkwaliteit, functieverandering, verblijfskwaliteit;
- Onderzoek ten behoeve van de Watertoets;
- Financieel haalbaarheidsonderzoek.

De in tabel 5.3 weergegeven aspecten zullen hierj, waar relevant, aan de orde komen. Belevingswaardenonderzoek zal niet separaat uitgevoerd worden. Dit aspect wordt meegenomen via het betrekken en consulteren van partijen in het gebied.

Maatschappelijke kostenbatenanalyse

De uiteindelijke afwegingen in het milieurapport zullen worden ondersteund met een kentallen-MKBA. Die geeft zicht op de verhouding tussen de maatschappelijke kosten en baten van de verschillende alternatieven onderling en ten opzichte van het referentiealternatief. Bij de MKBA worden dezelfde alternatieven beoordeeld als hiervoor genoemd. De resultaten uit de MKBA worden geïntegreerd met de effectbeschrijving.

Op hoofdlijnen, dus met behulp van kentallen zal worden bepaald:

- (extra) veiligheidsbaten (bij meer maatregelen dan strikt noodzakelijk voor de 1:4.000 norm);
- maatschappelijke baten van de toeristische sector;
- maatschappelijke baten voor de landbouw, vooral in relatie tot de waterhuishouding in het gebied achter de duinen;
- baten van en voor de natuur. Voor zover de nieuwe natuur tot extra baten in de toeristische sector leidt, worden deze al meegenomen bij de baten van het toerisme. De ecologisch baten van de natuur dienen in een andere grootheid te worden uitgedrukt;
- maatschappelijke kosten. Hieronder vallen de kosten van aanleg, onderhoud, tijdelijke voorzieningen tijdens de bouw en compensatiemaatregelen alles uitgedrukt in netto contante waarde (NCW).

De MKBA zal de opstap vormen voor financieel haalbaarheidsonderzoek dat inzicht dient te geven in de financierbaarheid en uitvoerbaarheid van de plannen.

Effectenbeschrijving en rapportage

Het op te stellen rapport zal een totaalbeeld verschaffen van de effecten van de beoogde maatregelen ten behoeve van de realisering van de veiligheidsdoelstelling en de ruimtelijke kwaliteitsdoelstellingen.

Bij de beschrijving van de effecten zal aandacht worden besteed aan de volgende punten:

- Leemten in kennis, bij gebrek aan goede informatie, gegevens of geschikte voorspellingsmethoden;
- effecten van aanlegfase en de gebruiksfase;
- effecten buiten het plangebied: Noordzeekustzone, Westerschelde en het overige gebied van de provincie Zeeland;
- De mate waarin de maatregelen op de kustvakken elkaar onderling beïnvloeden;
- Er kunnen zowel positieve als negatieve effecten optreden.

In de tabellen 5.1, 5.2 en 5.3 staan een groot aantal aandachtspunten die geordend zijn volgens het beleidskader Planstudies Zwakke Schakels Kust. Welke aandachtspunten hiervan uiteindelijk als beoordelingscriterium gebruikt gaan worden zal nog uitkristalliseren tijdens het beoordelingsproces.

De effecten zullen waar nodig, kwantitatief en voor het overige kwalitatief (als gemotiveerd deskundigenoordeel) worden weergegeven.

De integrale beoordeling zal gerapporteerd worden in de vorm van een hoofdrapport met een aantal deelrapporten. Kern van het hoofdrapport is het alternatievenonderzoek en de integrale beoordeling van de alternatieven op hoofdlijnen. Deelrapporten worden opgesteld voor hoogwaterveiligheid en morfologie, de passende beoordeling op grond van de VHR en de rapportage over de maatschappelijke kosten baten analyse.

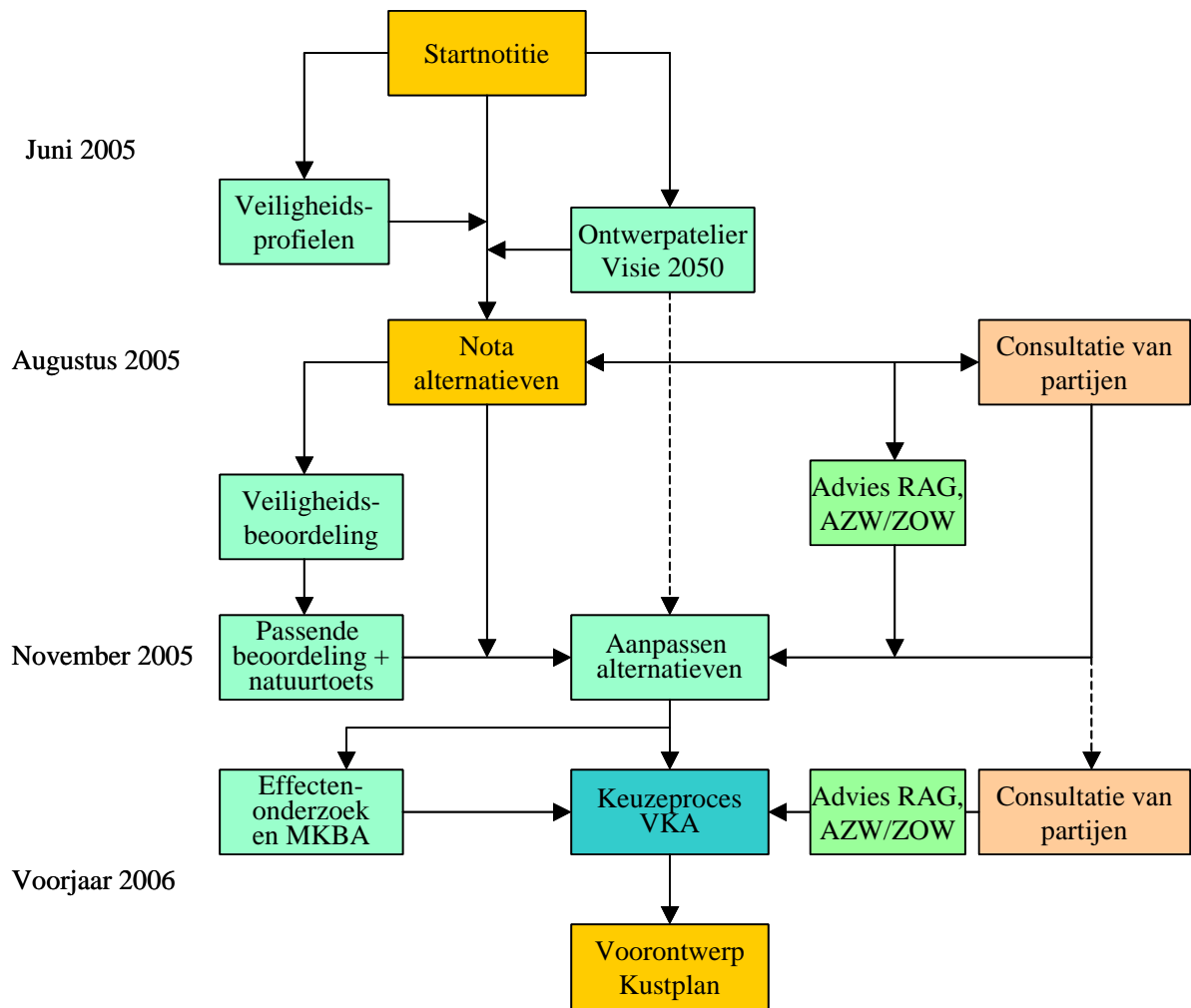
De integrale beoordeling van de opgestelde alternatieven vormt de basis voor de beleidskeuzes, die in het integrale kustplan Zuidwest Walcheren zullen worden neergelegd. Het kustplan zal ook een uitvoeringsagenda bevatten. Gedeputeerde Staten zullen het plan uiteindelijk vaststellen als uitwerking van het Omgevingsplan.

5.3 Tijdsplanning

Begin juli 2005 hebben GS van Zeeland de startnotitie definitief vastgesteld. Daarna wordt het onderzoek uitgevoerd in het kader van de SMB-procedure (augustus-december 2005), waarin de alternatieven en varianten onderzocht en vergeleken worden. Tegelijkertijd kunnen die alternatieven nog verder aangescherpt worden en kunnen zich de contouren van het VKA gaan aftekenen.

Begin 2006 zal in overleg met alle betrokken partijen het concept VKA worden geformuleerd en wordt een voorontwerp kustplan opgesteld. In figuur 5.1 is de aanpak van het proces na de startnotitie geschetst.

Figuur 5.1 Het proces na de startnotitie



Hierna zal het VKA definitief worden gemaakt en zal het ontwerp voor het kustplan, c.q. uitwerking van het Omgevingsplan opgesteld worden. Het Milieuraapport zal met het ontwerp-kustplan ter inzage worden gelegd en de Cie-m.e.r. zal over het milieuraapport een advies uitbrengen.

Gestreefd wordt naar vaststelling van de uitwerking van het Omgevingsplan door GS in september 2006.

Bijlage 1

Procedurele en inhoudelijke vereisten van de richtlijn SMB

1. Bekendmaking

Bekend maken van het voornemen dat het bevoegd gezag een plan laat voorbereiden. Bij de bekendmaking dient te worden aangegeven:

- of gelegenheid wordt gegeven tot, additioneel aan de reeds wettelijk voorgeschreven stappen, een meer intensieve betrokkenheid van publiek, bedrijfsleven of maatschappelijke groeperingen;
- of (onafhankelijk) advies onderdeel van de planvoorbereiding zal zijn, en;
- of een passende beoordeling op grond van artikel 6 of 7 van de Habitatrictlijn van toepassing is.

De tekst van de bekendmaking is bijgevoegd als bijlage 2.

2. Raadpleging

De eerste procedure stap die de richtlijn SMB kent is het raadplegen van instanties over de reikwijdte en detailniveau van de informatie die in het milieurapport moet worden opgenomen. De instanties zijn in eerste instantie de bestuursorganen die ingevolge het wettelijk voorschrift waarop het plan berust bij de voorbereiding van het plan moeten worden betrokken.

Voor deze procedurele stap worden de volgende instanties geraadpleegd:

- Provinciale Commissie Omgevingsbeleid
- Ministerie VROM, Directie Regionaal beleid
- Inspectie VROM
- Regionale Directie LNV
- Gemeenten Vlissingen, Veere en Middelburg
- Rijkswaterstaat Directie Zeeland
- Ministerie EZ
- Rijksdienst Monumentenzorg
- Stichting Cultureel erfgoed Zeeland (SCEZ)
- Waterschap Zeeuwse Eilanden
- ZLTO Walcheren
- Recron Walcheren
- VVV Walcheren
- Zeeuwse Milieufederatie
- Staatsbosbeheer
- Zeeuws landschap
- Dorpsraden Westkapelle, Zoutelande, Koudekerke/Dishoek, Biggekerke
- Wijkcomité Paauwenburg
- Stichting Promotie Vlissingen

Ten behoeve van de raadpleging ontvangen deze instanties de startnotitie SMB die alle benodigde informatie bevat over de reikwijdte en het detailniveau van het op te stellen milieurapport. Over deze notitie zal ook de Cm.e.r. een advies uitbrengen.

3. Milieubeoordeling

Deze loopt gelijk op met de planvoorbereiding. Gedurende het planproces zullen op één of meerdere momenten keuzes worden gemaakt, waarbij milieugevolgen een rol spelen.

Het product van deze stap is het milieurapport.

Het milieurapport richt zich op de onderdelen van het plan die betrekking hebben op m.e.r.-plichtige activiteiten en is dus niet per definitie het totale plan.

De passende beoordeling (op grond van de Habitatrichtlijn) dient naast of in het milieurapport een herkenbaar stuk te zijn.

De inhoud van het milieurapport

- a. een schets van de inhoud en de belangrijkste doelstellingen van het plan en het verband met andere, relevante plannen en programma's;
- b. de relevante aspecten van de bestaande situatie van het milieu en de mogelijke ontwikkeling daarvan als het plan of programma niet wordt uitgevoerd;
- c. de milieukeurmerken van gebieden waarvoor de gevolgen aanzienlijk kunnen zijn; Bij deze eis moet worden gedacht aan Habitatrichtlijngebieden, maar ook de milieukeurmerken van andere gebieden moeten worden beschreven, waarvoor het plan of programma negatieve milieugevolgen kan hebben.
- d. alle bestaande milieuproblemen die relevant zijn voor het plan of programma, met inbegrip van met name milieuproblemen in gebieden die vanuit milieuoogpunt van bijzonder belang zijn, zoals gebieden die op grond van de Vogelrichtlijn (79/409/EEG) en de Habitatrichtlijn (92/43/EEG) zijn aangewezen;
- e. de op internationaal, communautair of nationaal niveau vastgestelde doelstellingen ter bescherming van het milieu, welke relevant zijn voor het plan, alsook de wijze waarop met deze doelstellingen en andere milieuoverwegingen rekening is gehouden bij de voorbereiding van het plan of programma; Het gaat hier om milieudoelstellingen die al elders zijn vastgelegd en bepalend zijn voor het plan of programma.
- f. de mogelijke aanzienlijke milieueffecten, bijvoorbeeld voor de biodiversiteit, bevolking, gezondheid van de mens, fauna, flora, bodem, water, lucht, klimaatfactoren, materiële goederen, cultureel erfgoed, met inbegrip van architectonisch en archeologisch erfgoed, landschap en de wisselwerking tussen bovengenoemde elementen; De beschrijving van milieu-effecten (waaronder secundaire, cumulatieve, synergetische, blijvende en tijdelijke, positieve en negatieve effecten, alsmede effecten op korte, middellange en lange termijn) vormt de kern van het milieurapport.
- g. de voorgenomen maatregelen om aanzienlijke negatieve effecten op het milieu van de uitvoering van het plan of programma te voorkomen, te beperken of zoveel mogelijk teniet te doen;
- h. een schets van de redenen voor de selectie van de onderzochte alternatieven en een beschrijving van de wijze waarop de beoordeling is uitgevoerd, met inbegrip van de moeilijkheden die bij het verzamelen van de vereiste informatie zijn ondervonden (zoals technische tekortkomingen of ontbrekende kennis);

- i. een beschrijving van de voorgenomen monitoringsmaatregelen, bedoeld om onvoorziene negatieve gevolgen in een vroeg stadium te kunnen identificeren en passende herstellende maatregelen te kunnen nemen;
- j. een niet-technische samenvatting .

Het ontwerpplan en het milieुरapport (in combinatie met de passende beoordeling) worden ter inzage worden gelegd. Tevens wordt de Commissie voor de m.e.r. geraadpleegd.

Inhoudelijk lijkt een milieुरapport sterk op een MER. Naast het belangrijke verschil dat het zogenaamde meest milieuvriendelijke alternatief (MMA; artikel 7.10, derde lid Wm) niet is verplicht op grond van de richtlijn SMB, bestaat er op een aantal punten accentverschillen tussen het milieुरapport en het MER. Zo is in het kader van het MER niet verplicht om in te gaan op het verband van de activiteit met andere, relevante plannen of soortgelijke vereisten, en is het bij het MER niet verplicht in te gaan op de gevolgen voor biodiversiteit. Daarnaast moet in het milieुरapport worden ingegaan op de milieugevolgen van het plan en de alternatieven, terwijl in het MER moet worden ingegaan op de milieugevolgen van de m.e.r.-plichtige activiteit. Het milieुरapport ligt bovendien doorgaans op een hoger aggregatieniveau dan het MER, zodat de inhoud van een milieुरapport doorgaans globaler en minder gedetailleerd zal zijn.

4. Grensoverschrijdende raadpleging

Als het plan mogelijk milieugevolgen heeft voor een ander land, schrijft de richtlijn SMB voor dat het ontwerp plan en het milieुरapport aan het betreffende land ter beschikking wordt gesteld.

5. Terinzagelegging van en inspraak over het milieुरapport en het ontwerp plan

Tegelijk met het ontwerp plan dient het milieुरapport ter inzage te worden gelegd en kunnen visies kenbaar gemaakt worden op zowel het milieुरapport als het ontwerp plan. Bij de vaststelling van het plan dienen de resultaten van de milieubeoordeling (beschreven in het milieुरapport) en de kenbaar gemaakte visies in acht te worden genomen. Hoe hiermee is omgegaan dient te worden gemotiveerd. De procedure voor de milieubeoordeling eindigt met de vaststelling van het plan. De richtlijn SMB vereist dat de milieugevolgen van het plan worden geëvalueerd. Hierbij kan gebruik worden gemaakt van de evaluatie die op grond van de m.e.r. verplicht is. De feitelijke evaluatie volgt dus pas na uitvoering van de activiteiten die in het plan zijn beschreven en waarvoor het milieुरapport (en daarna eventueel een MER) is opgesteld.

6. Beoordeling van het milieुरapport

Aan het eind van het planproces wordt het milieुरapport vastgesteld. Hierbij wordt de Commissie voor de m.e.r. verzocht een oordeel te geven over de kwaliteit van het milieुरapport. Beroep tegen een SMB of de streekplanuitwerking is niet mogelijk. Wel kunnen zienswijzen kenbaar worden gemaakt. Instelling van beroep is pas mogelijk bij de uiteindelijke vergunningverlening of bij een bestemmingsplanwijziging.

Bijlage 2

Bekendmaking planstudie/strategische milieubeoordeling kustversterking zuidwest walcheren

Gepubliceerd 23 maart 2005

Gedeputeerde Staten van Zeeland kondigen aan dat een planstudie wordt gestart om te komen tot een integrale aanpak van kustversterking en ruimtelijke kwaliteit voor de kustzone tussen Vlissingen en Westkapelle. Het projectbureau Zwakke Schakels Zeeland is met de uitvoering van deze planstudie belast. In de kustzone bevinden zich enkele kustvakken, die op termijn niet voldoen aan de veiligheidseisen. Er ligt een opgave om de versterking van de kustvakken te combineren met het verbeteren van de ruimtelijke kwaliteit in (delen van) het gebied.

De planstudie beslaat een periode van 3 jaar. De belangrijkste keuze die gemaakt gaat worden is de keuze van de wijze van kustversterking: in zeewaartse richting, in landwaartse richting of binnen de grenzen van de huidige waterkering (d.w.z. consoliderend). De keuze van het voorkeursalternatief voor de versterking van de kustverdediging wordt medio 2006 vastgelegd in een streekplanuitwerking. Deze keuze wordt onderbouwd door in het plan de afweging te maken tussen ruimtelijke, (kust)veiligheidskundige, milieu, natuur- en sociaal- economische aspecten.

De streekplanuitwerking vormt het kader van een aantal activiteiten die mogelijk m.e.r.-plichtig zijn. Dit kunnen zijn:

- het aanpassen of versterken van een primaire waterkering;
- het winnen van grote hoeveelheden zand uit de Noordzee voor kustversterkingsmaatregelen;
- het aanleggen van recreatieve voorzieningen;
- etc.

De ingrepen kunnen plaatsvinden in Habitatrichtlijn-gebieden, of kunnen een externe werking op deze gebieden hebben. Daarom is voor het plan tevens een passende beoordeling op grond van artikel 6 of 7 van de Habitatrichtlijn vereist. Verder ligt het gebied deels in de Ecologische Hoofdstructuur.

Op grond van deze kenmerken is de Europese richtlijn voor Strategische Milieubeoordeling (SMB) van toepassing op het plan. Dit houdt in dat er een milieurapport zal worden opgesteld dat zich richt op de onderdelen van het plan die betrekking kunnen hebben op de m.e.r.- (beoordelings)plichtige activiteiten. Het milieurapport zal samen met het ontwerpplan ter inzage worden gelegd.

Als eerste stap worden de betrokken instanties geraadpleegd over de reikwijdte en het detailniveau van de informatie die in het milieurapport dient te worden opgenomen. Hiertoe wordt in het voorjaar van 2005 een Nota Detail en Reikwijdte SMB opgesteld, ofwel een startnotitie SMB. Gedeputeerde Staten stellen de startnotitie SMB vast na

raadpleging van betrokken instanties. De Commissie voor de milieu-effectrapportage zal onafhankelijk advies geven over de inhoud van de startnotitie SMB en het milieuraapport.

In het planproces kunnen direct betrokkenen uit de streek actief meedenken en meewerken. Dit gebeurt o.a. op de volgende wijze:

- Vertegenwoordigers van instanties en betrokkenen uit de streek hebben in twee ontwerpdelers gezamenlijk de ruimtelijke kwaliteitscriteria gedefinieerd en scenario's voor de kustzone ontwikkeld;
- Ruimtelijke ontwikkelings- en kustveiligheidsscenario's worden verfijnd, aangevuld en becommentarieerd door: experts, betrokken bestuursorganen, gemeenteraden, belangenorganisaties en marktpartijen;
- Een tweemaandelijks digitale nieuwsbrief informeert overheden en geïnteresseerden;
- De projectorganisatie kent een zogenaamde regionale adviesgroep die bestaat uit vertegenwoordigers van de belangenorganisaties die onafhankelijk advies uitbrengen over de opgestelde (concept) plannen.

Voor nadere informatie en aanmelding voor de nieuwsbrief kunt u zich richten tot het projectbureau Zwakke Schakels Zeeland, Postbus 165, 4330 AD Middelburg, E-mail: zwakkeschakels@zeeland.nl.

Bijlage 3

Samenvatting Integrale Gebiedsuitwerkingen Walcheren 2000+

Het kaartbeeld van Walcheren 2000+ is opgenomen in bijlage 4

Zuidwestelijk kustgebied

Het accent van de toeristisch-recreatieve ontwikkeling van Walcheren ligt op het zuidwestelijk kustgebied. In deze zone wordt ingezet op het realiseren van het beach-concept¹. Centraal daarbij staat het versterken van de strandrecreatie en de dagrecreatieve betekenis voor de inwoners en de verblijfsrecreanten. Voor het hele kustgebied is een toeristische-recreatieve ontwikkeling in samenhang met het behoud en het versterken van natuur en landschap richtinggevend. Maatregelen op het gebied van infrastructuur en recreatiemobiliteit zijn gewenst om de druk op het gebied goed te geleiden en te verminderen. Voor een goede balans tussen natuur, recreatie en landbouw zijn een aantal keuzes noodzakelijk, die in het ontwikkelingsperspectief worden geschetst.

Ontwikkelingsperspectief

Een verantwoorde uitbreiding van de verblijfsrecreatie in het zuidwestelijk kustgebied is alleen mogelijk, indien dit gepaard gaat met een versterking van natuur- en landschap. De verblijfsrecreatieve ontwikkelingen dienen in overeenstemming te zijn met het gewenste landschapsbeeld.

In het landschappelijke streefbeeld staat het versterken van de het besloten (groene) karakter van de binnenduinstrand centraal. Dit karakter wordt bepaald door open agrarische ruimten die worden begrensd door groene assen tussen de kernen en de kust, bestaande uit bosbeplanting loodrecht op de kust. Het beleid richt zich op het behoud van de open onbebouwde ruimten en de realisatie van de groene assen door bosaanplant, alsmede het openhouden van de zichtlijnen vanuit het middengebied op de duinen.

Voor de hele kustzone geldt dat een verdere toename van de bebouwing terughoudend wordt benaderd. Alleen ter plaatse van de huidige kernen en in de recreatieconcentraties behoort het oprichten van nieuwe bebouwing, na een zorgvuldige afweging, nog tot de mogelijkheden. Voorts is een uitzondering mogelijk voor het oprichten van landgoederen nieuwe stijl ter plaatse van de groene assen tussen de kernen en de kust. Bij deze ontwikkelingsmogelijkheden vormen de landschapsvisie, de realisatie van de Ecologische Hoofdstructuur en de Keur waterkeringszorg (voor het bouwen binnen de beschermingszone) van het Waterschap Zeeuwse Eilanden het uitgangspunt. Voorts dient rekening te worden gehouden met de hydrologische omstandigheden. In de "waardevolle hydrologische overgangszones"

¹ Beachtoerisme richt zich op de primaire zon-, zee- en strandtoerist, die wordt aangetrokken door een dynamische omgeving en waarvoor het achterland nauwelijks een rol van betekenis speelt. Gezelligheid, dynamische uitstraling en een veelheid aan activiteiten op en nabij het strand zijn belangrijk, evenals verdere voorzieningen voor verblijf, amusement en horeca op korte afstand van het strand.

tussen de kernen Biggekerke-Dishoek en ter hoogte van de Westkapelse Kreek wordt het oprichten van bebouwing uitgesloten.

De gemaakte keuze voor ontwikkeling van het beach-concept betekent dat het dagrecreatieve aanbod in het zuidwestelijk kustgebied daarop dient te worden aangepast. Daartoe kan in de recreatieconcentraties Dishoek, Groot Valkenisse, Zoutelande en Westkapelle ruimte worden geboden voor aanpassing en uitbreiding van binnen dit beach-concept passende dagrecreatieve voorzieningen, te weten activiteiten en voorzieningen die aansluiten op het thema strandvakanties en amusement, waarbij het toevoegen van culturele voorzieningen in de kern Westkapelle eveneens passend wordt geacht. Daarbij verdient met name het versterken van het aanbod van elk-weer-voorzieningen bijzondere aandacht. Realisatie van het beach-concept strekt zich ook uit tot de stranden, waar aanpassing en uitbreiding van het aanbod aan voorzieningen noodzakelijk zal zijn. Streefbeeld is een kustzone waar ter plaatse van de diverse recreatieconcentraties dagrecreatieve concentratiepunten zijn ontstaan, die via een (te verbeteren) padenstelsel onderling zijn verbonden. Via landschapsbouw wordt een verdere versterking van de recreatieve belevingswaarde van deze kustzone nagestreefd. Daartoe is het kustgebied nabij Biggekerke aangeduid als “zoekgebied natuur- en landschapsbouw”, waarbij o.a. studie zal worden gedaan naar het uitbreiden van de padenstructuur.

De dagrecreatieve voorzieningen moeten zijn gericht op de inwoners van het zuidwestelijk kustgebied en de daar verblijvende recreanten en dienen in overeenstemming te zijn met aard en schaal van de recreatieconcentratie. Grootschalige voorzieningen die zich primair richten op het aantrekken van dagrecreanten passen niet in het zuidwestelijke gebied.

Voor de duinen en de vroongronden staat het behoud en herstel van de natuurlijke processen en de dynamiek door water en wind centraal. Daartoe dienen bebouwing en (permanente) recreatiefuncties in het duinen te worden geweerd. In het zuidwestelijk kustgebied is het herstel van de zoetwaterbel bij Biggekerke een aandachtspunt, gelet op de mogelijkheden die dit biedt voor het herstel van vochtige en natte duinvalleien en de daarbij behorende vegetaties. Het herstel van de zoetwaterbel zal sturend zijn voor de toekomstige functies in dit gebied. Aan de hand van de natuurdoeltypen-kaart worden de randvoorwaarden gesteld voor de inrichting van de waterhuishouding en het recreatief medegebruik van de in het zuidwestelijk kustgebied gelegen natuurgebieden. Voor de “waardevolle overgang” tussen Biggekerke en Dishoek zullen de mogelijkheden worden onderzocht tot versterking van de natuur- en landschapswaarden in combinatie met het verruimen van de dagrecreatieve gebruiksmogelijkheden van dit gebied. Als zoekgebied wordt hiertoe het gebied tot aan de Klaassesweg aangewezen. Om de ontwikkelingsmogelijkheden voor een natuurlijke kustzone te behouden dienen strandpaviljoens in dit kustgedeelte te worden geweerd.

Landbouw

Voor de agrarische ontwikkelingen geldt in zijn algemeenheid dat deze dienen te passen binnen het beleid, zoals dat is geformuleerd in het streekplan. In het kader van het tweede provinciale waterhuishoudingsplan wordt onderzocht of de zoetwaterbel bij Biggekerke kansen biedt voor agrarische doeleinden. De zoetwaterteelten kunnen een bijdrage leveren aan de diversificatie van de agrarische sector. Intensivering van

grondgebonden productie, zoals de teelt van bloemen, fruit en vollegrondsgroenten, wordt als kansrijk gezien evenals de ontwikkeling van de biologische landbouw en de verwerking van agrarische gewassen tot streekproducten. Naast de vernieuwing binnen de sector zijn er mogelijkheden voor verbreding van de landbouw door het combineren van niet-agrarische neventakken, zoals agrarisch natuurbeheer. Tot slot wordt agrarische bedrijven de mogelijkheid geboden tot ontwikkeling van plattelandstoerisme.

Recreatiemobiliteit en Infrastructuur

Om enerzijds de bereikbaarheid per auto van het zuidwestelijk kustgebied te waarborgen en anderzijds de aantrekkelijkheid van het kustgebied als recreatie- en verblijfsgebied te vergroten zal een samenhangend systeem van verkeersaders en autoluwe verblijfsgebieden gerealiseerd moeten worden.

Het zuidwestelijk kustgebied wordt voor het autoverkeer ontsloten vanaf de A58 via Vlissingen (Sloeweg, S14/S15). Vanaf Koudekerke wordt het autoverkeer over de recreatieverdeelweg en slagen naar de bestemmingen geleid. Naar het nut en de noodzaak van een rondweg Zoutelande wordt nader onderzoek gedaan.

Buiten de recreatieverdeelweg worden de wegen ingericht als verblijfsgebied. Verblijfsgebieden dienen gevrijwaard te worden van doorgaand autoverkeer en een aantrekkelijk en veilig gebied te zijn om te fietsen, skeeleren etc. Om de parkeerdruk en de overlast van zoekverkeer in de verblijfsgebieden door met name dagrecreanten te verminderen kunnen twee recreatietransferia worden aangelegd, bij Dishoek en Zoutelande. In samenhang hiermee moet het huidige parkeerbeleid (aantal plaatsen, locatie van de terreinen, tarieven) worden aangepast.

Wegelingengebied

Het Wegelingengebied, gelegen tussen Westkapelle en Domburg, wordt gekenmerkt door een open landschap met zeer weinig bebouwing. Het gebied wordt in hoofdzaak agrarisch gebruikt. De recreatieve functie is in beperkte mate aanwezig. Het gebied wordt als geleidingszone gezien; het behoud van het specifieke onbebouwde karakter staat voorop voor de toekomstige ontwikkelingen.

Ontwikkelingsperspectief

Ook voor het in dit gebied gelegen verblijfsrecreatieve bedrijven is het beleid van kwaliteitsverbetering en productdifferentiatie van toepassing. De ruimtelijke uitbreiding van camping Moens, noodzakelijk om het bedrijf aan de huidige kwaliteitseisen te kunnen laten voldoen, stuit op de ligging van het bedrijf temidden van een gebied voor natuurontwikkeling. Besloten is tot verplaatsing.

De afwezigheid van kernen en recreatieconcentraties leidt ertoe dat de mogelijkheden voor dagrecreatieve voorzieningen zich beperken tot kleinschalige dagrecreatieve voorzieningen in het kader van plattelandstoerisme.

Het huidige landschap is zeer waardevol en vormt een fraai contrast met de ander landschappen op Walcheren. Het behoud van de openheid staat centraal; verdichting door middel van beplanting en het oprichten van bebouwing is in dit gebied niet gewenst.

Voor de duinen staat het behoud en herstel van de natuurlijke processen en de dynamiek door water en wind centraal. Daartoe dienen bebouwing en (permanente) recreatiefuncties in het duinen te worden geweerd. Het natuurontwikkelingsproject langs de Schelpweg is erop gericht de hydrologische relatie tussen duinen en vroongebied te herstellen. Dit natuurontwikkelingsproject zal er mede toe leiden dat de huidige zeewering een natuurlijker aanzien krijgt, waardoor de landschappelijke kwaliteit ervan toeneemt.

Voor de golfbaan wordt op dit moment geen verplaatsing overwogen, mede gelet op de positieve bijdrage van deze voorziening aan het toeristisch product van de recreatieconcentratie Domburg. Indien de golfbaan echter limiterend blijkt te zijn voor de toekomstige waterhuishouding in het duingebied dient verplaatsing naar een andere locatie op Walcheren - een locatie in de geleedingszone tussen Middelburg en Vlissingen heeft daarbij de voorkeur - nadrukkelijk te worden overwogen. Door een verplaatsing zal ook het dynamische karakter en het landschappelijke beeld van een aaneengesloten natuurlijk duingebied worden hersteld.

Landbouw

Voor de agrarische ontwikkelingsmogelijkheden wordt in zijn algemeenheid verwezen naar het beleid in het streekplan. Gelet op het streven naar het weren van nieuwe bebouwing wordt geen ruimte geboden voor nieuwvestiging van agrarische bedrijven. De ontwikkelingsmogelijkheden van bestaande agrarische bedrijven liggen met name in verbreding van de landbouw door het combineren met niet-agrarische neventakken, zoals agrarisch natuurbeheer en plattelandstoerisme.

Recreatiemobiliteit en Infrastructuur

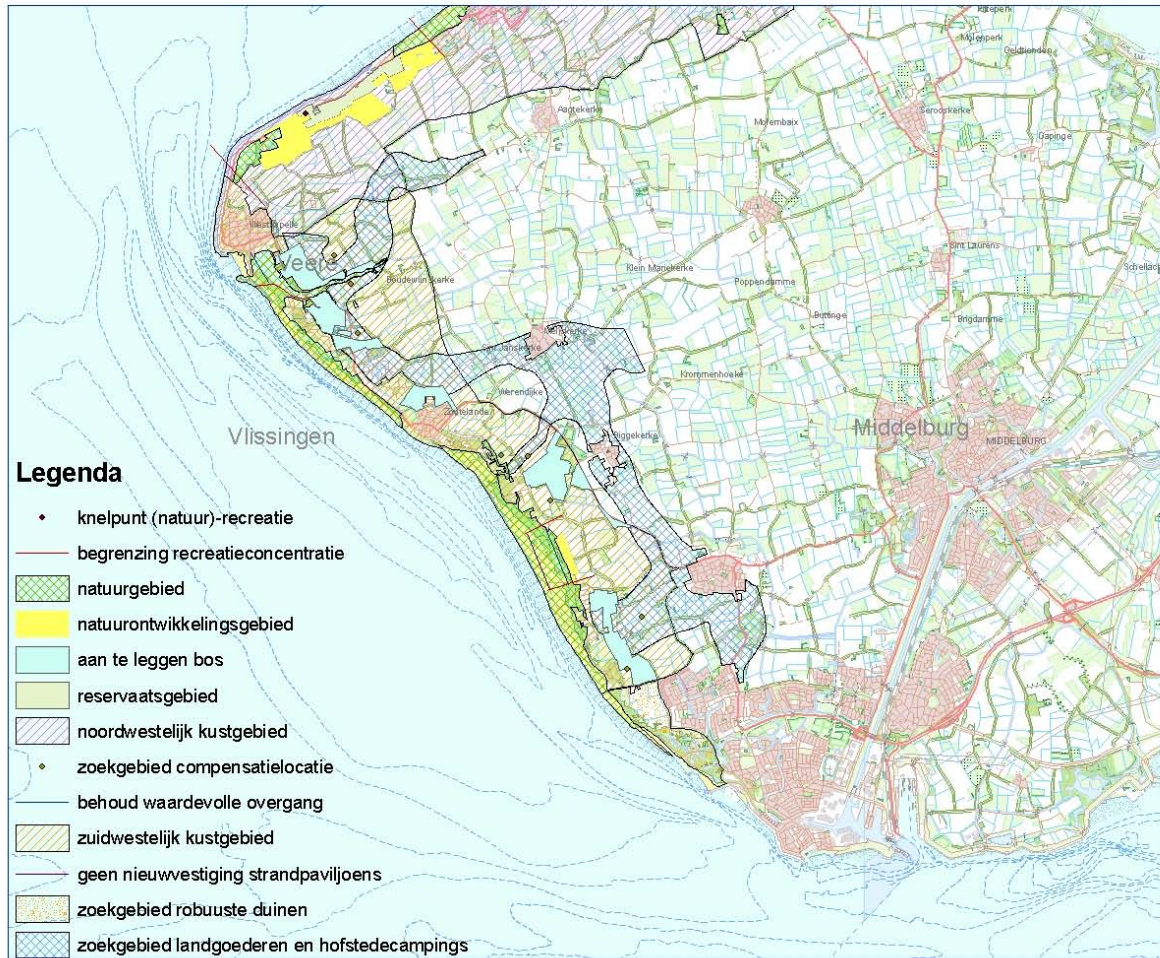
Het Wegelingengebied wordt ingericht als autoluw verblijfsgebied. De wegenstructuur biedt prima mogelijkheden voor plattelandstoerisme op de fiets, skeelers of andere alternatieve vervoerwijzen.

BIJLAGE 4
KAARTEN

Walcheren 2000+
Natuurgebieden
Landschap
Archeologie en cultuurhistorie



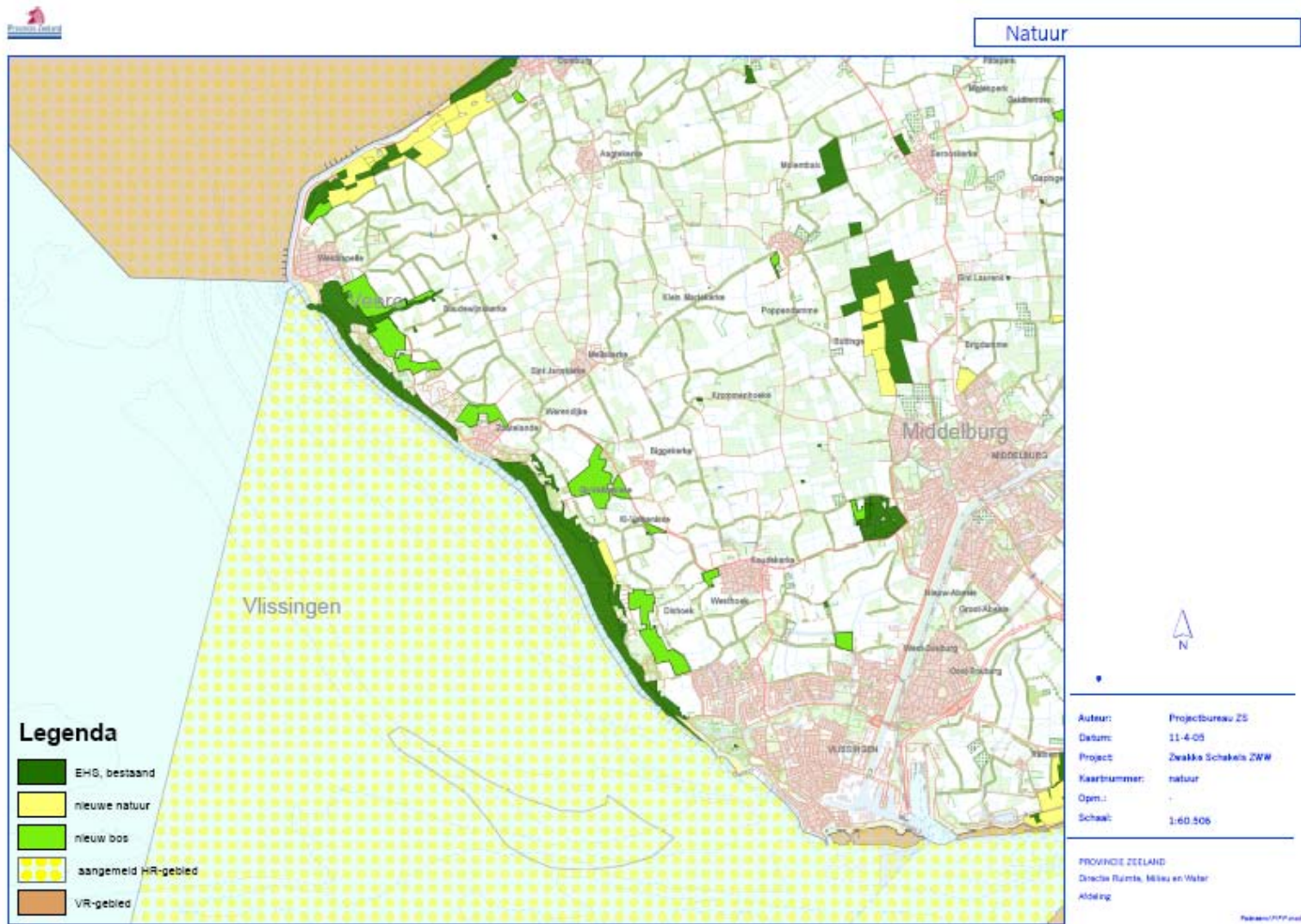
Walcheren 2000+

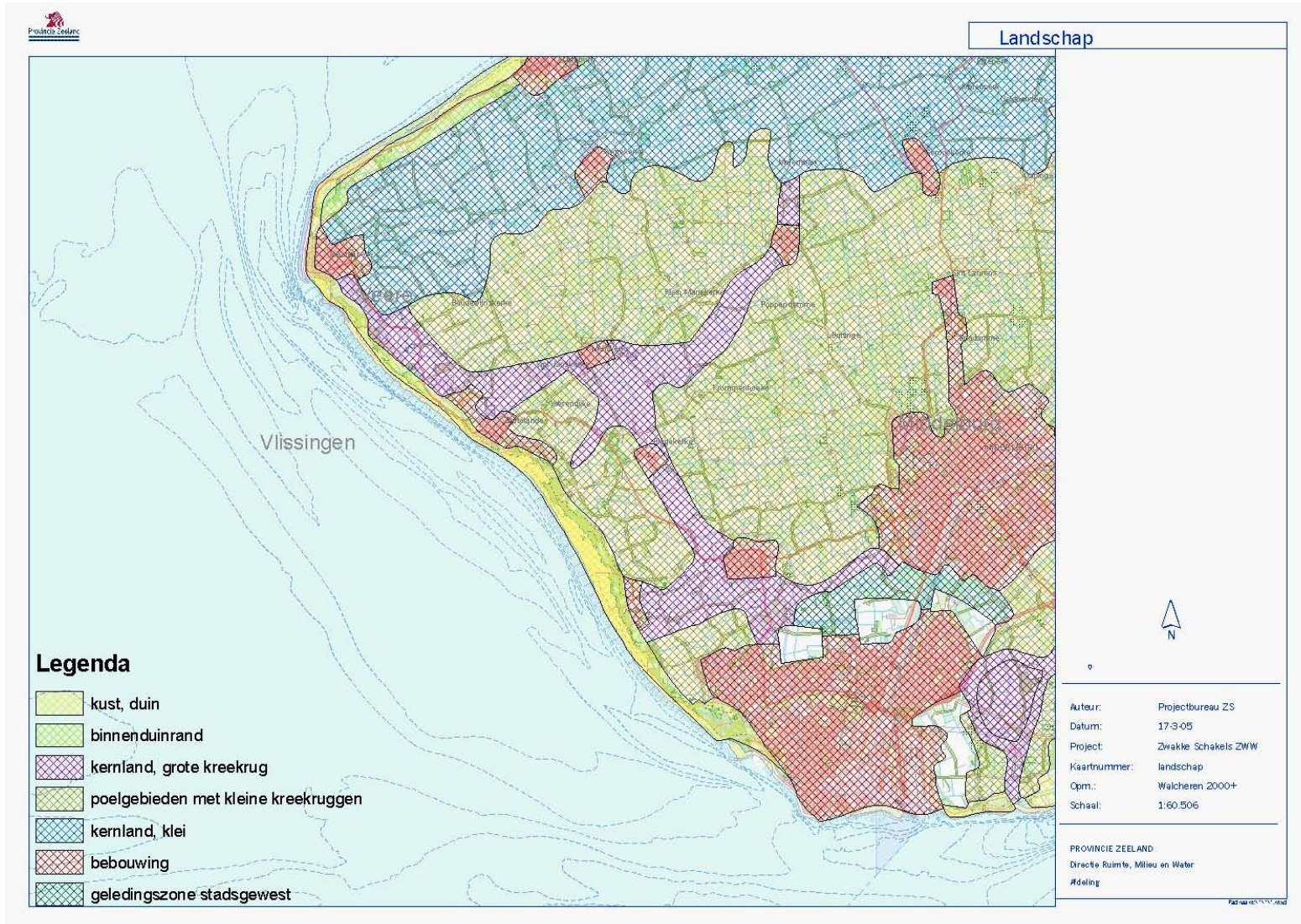


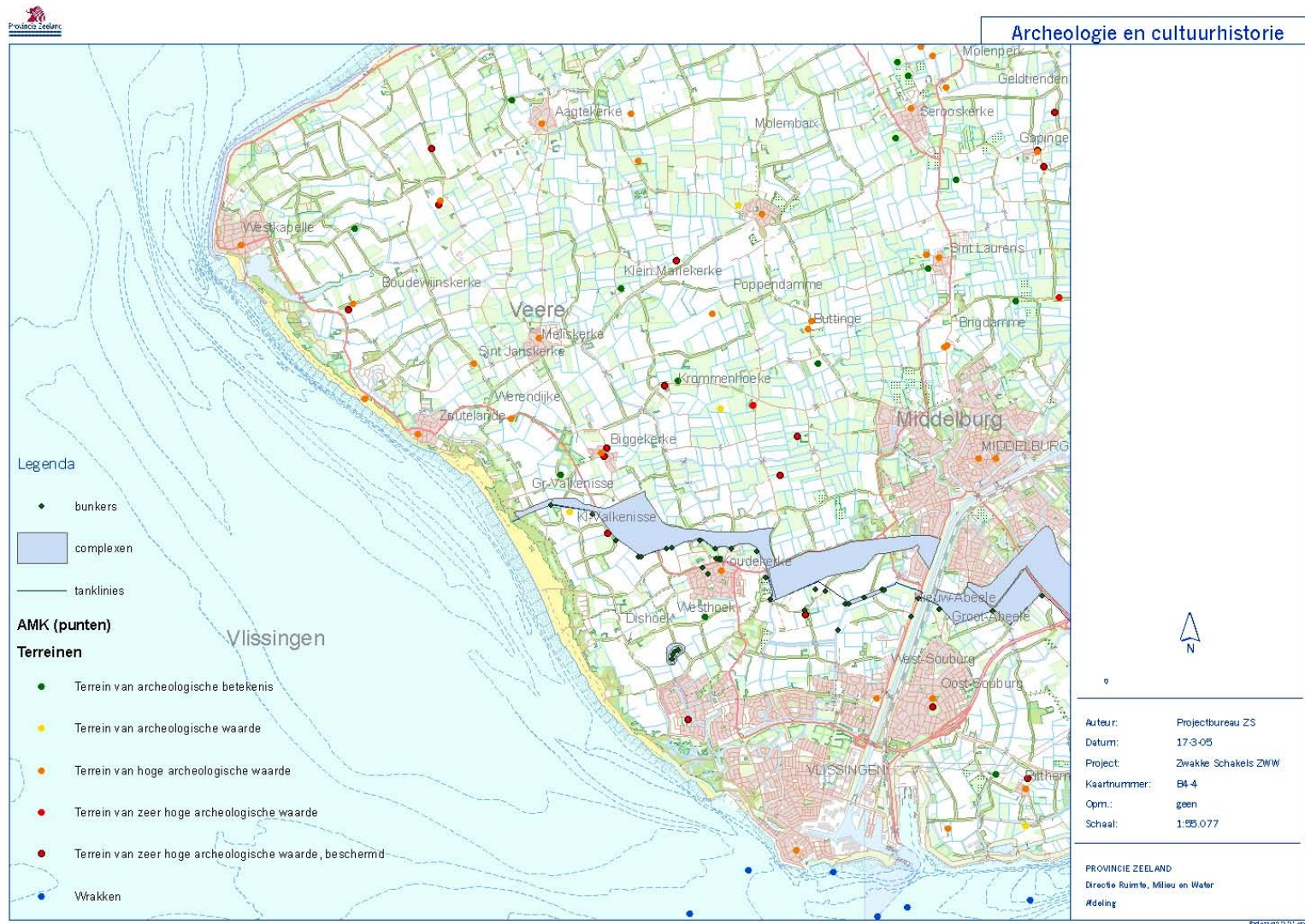
N

Auteur:	Projectbureau ZS
Datum:	17-3-05
Project:	Zwakke Schakels ZWW
Kaartnummer:	veiligheid
Opm.:	Walcheren 2000+
Schaal:	1:60.506

PROVINCIE ZEELAND
Directie Ruimte, Milieu en Water
#deling







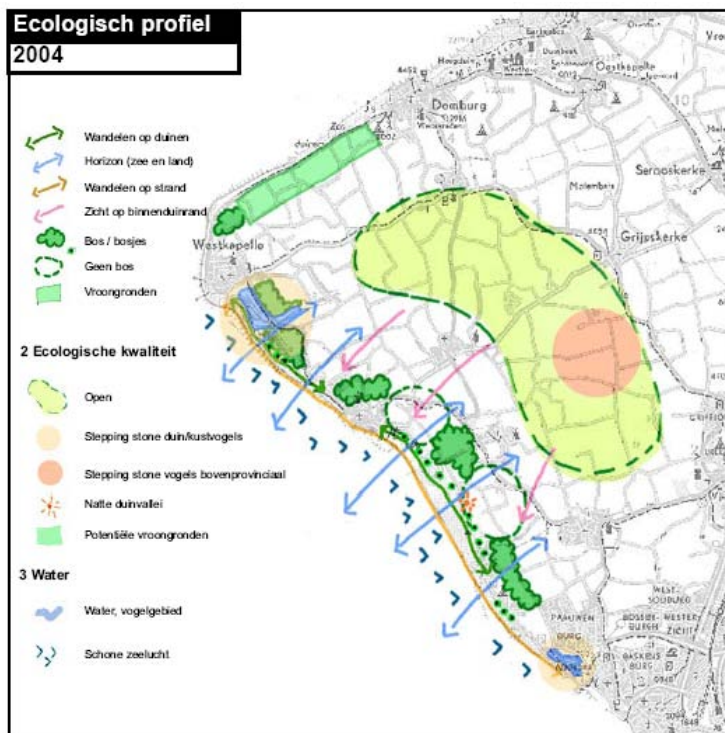
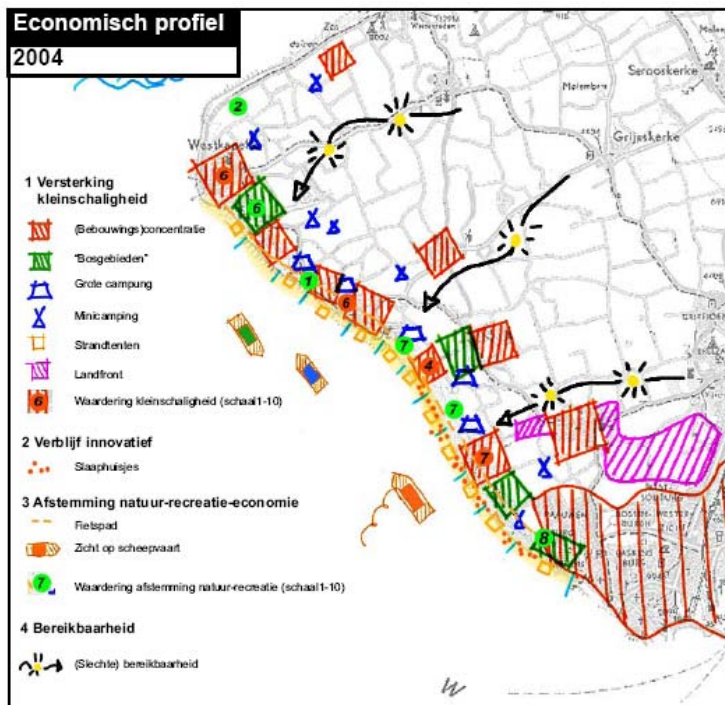
BIJLAGE 5 BELEIDSINVENTARISATIE ZUIDWEST WALCHEREN

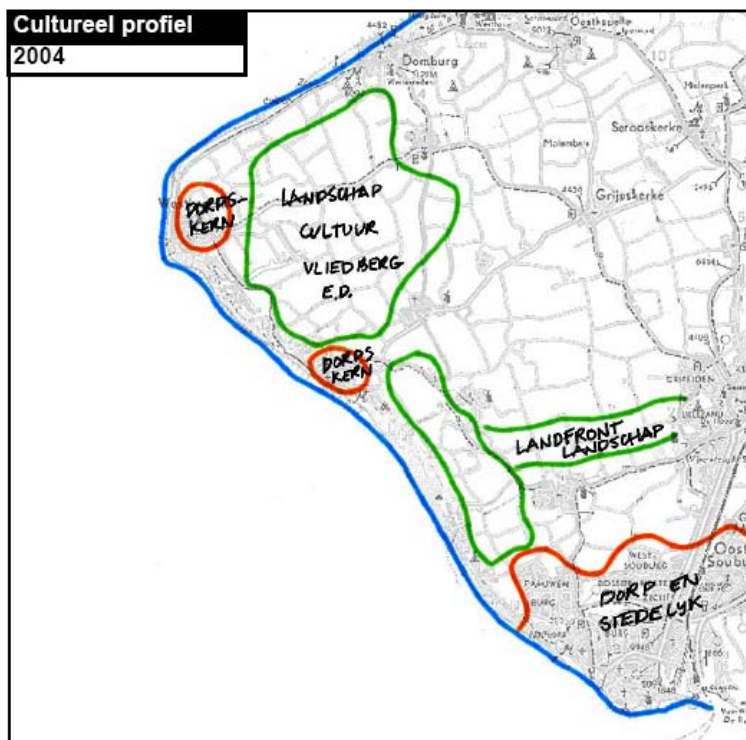
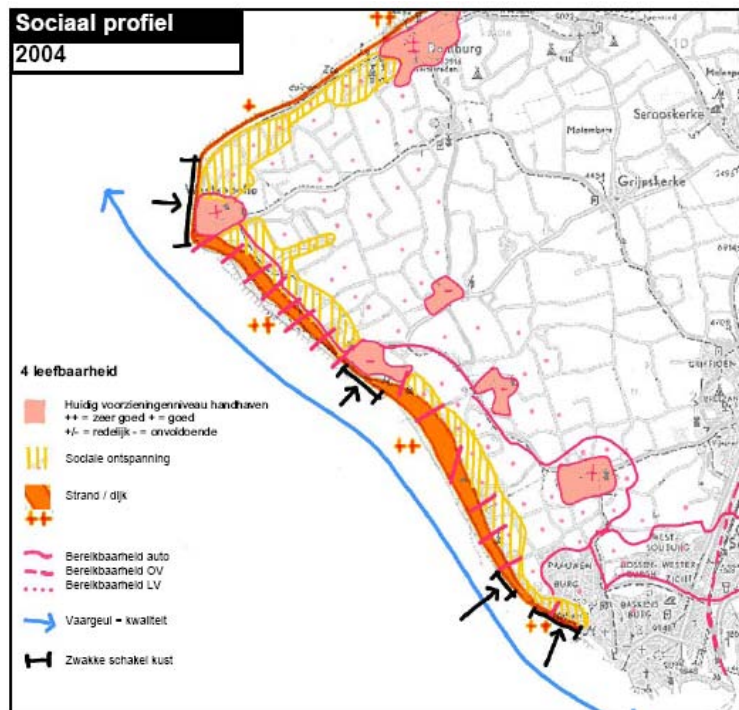
	Kustbeleid	RO/ Verkeer en vervoer	Milieu/Water	Natuur, landschap, cultuur	Recreatie/ toerisme
Inter-nationaal	Integrated Coastal Zone management (ICZM)		Kaderrichtlijn Water (EU 2000) ; Richtlijn SMB (EU, 2001)	Netwerk Natura 2000; Habitatrichtlijn; Vogelrichtlijn	
Nationaal	3 ^e Kustnota (2000); Beleidsagenda kust (2002); Beleidslijn kust (2003); Beleidskader planstudies zwakke schakels (mei 2004); Buitendijkse risico's in kustplaatsen (2005); Integraal beheerplan Noordzee 2015; Geïntegreerd beheer kustfundament (LNV)	Nota Ruimte (2004); NVVP 2001-20; Nota Risiconormering vervoer gevaarlijk stoffen	NMP 4 (2001); Waterbeheer 21 ^{ste} eeuw (2000); Nationaal Bestuurs-accorder Water (2003)	Nota natuur, bos en landschap 21 ^{ste} eeuw; Nota Belvédère (OCW, 1999); Aanwijzing speciale beschermingszones (Vogelrichtlijn en wetlands, LNV 2000); Natuur voor mensen, mensen voor natuur (LNV, 2000); SGR-2 (LNV, 2002); Flora en Faunawet 2002; Aanmelding HR gebieden (LNV, 2003)	Toeristisch-recreatief actieprogramma (EZ/LNV, 2002); VTA: vernieuwde toeristische agenda (EZ 2003);
Provinciaal	Integrale visie deltawateren, 2003; Zeeuws kustbeleidsplan 2003; Verordening op de waterkering Zeeland; Beheerdersoordeel Waterschap ZE; Keur WSZE; Waterkeringbeheerplan, 2003	Streekplan (1997); Strategische visie Zeeland 2001-2015; Integraal omgevingsbeleid (IOB, 2006); Provinciaal VenVplan, 2003; Door ZeeLand omgeven (profielnota omgevingsbeleid, 2003)	Grondwaterbeheersplan 2002-07; Milieubeleidsplan 2001-06; Waterhuishoudingsplan Zeeland 2001-06;	Nota agrarisch natuurbeheer (1996); Natuur gebiedsplan Zeeland 2001; Nota soortenbeleid Flora en Fauna, (2002); Provinciaal cultuurbeleid 2001-04; Vitaal platteland Zeeland (2000); Cultuur Continu	Ruimte voor vernieuwing verblijfsrecreatie , 2002
Regionaal, Gemeentelijk		Regiovisie: Walcheren 2000+; Intergemeentelijk	Milieunota Vlissingen, 2004; Gemeentelijk waterplan Vlissingen (2003)	Landinrichtingsplan Walcheren, 1993; Landbouwontwikkelingsplan,	Identiteitsnota Veere; Planontwikkeling Zeeduin en omgeving, Dishoek;

	Kustbeleid	RO/ Verkeer en vervoer	Milieu/Water	Natuur, landschap, cultuur	Recreatie/ toerisme
		structuurplan Stedelijk gebied Walcheren (M'burg, Vlissingen); Bp buitengebied Veere; Structuurvisies Westkapelle, Zoutelande, 2002; Bp Westduin (Vlissingen); Bp Boulevard (Vlissingen); Verkeer- en vervoersplan Vlissingen, 2004; Beeldregieplan boulevards Vlissingen, 2003.		Agrarisch Platform Walcheren, 1999	Kadernotitie kampeertreinen Veere; Startnota Toeristisch Plan Veere, 2004; Sociaal-economisch beleidsplan Veere : samen duurzaam a.d. slag; Strategische visie: de toeristische stad (Vlissingen, 2002) Concept beleidsnota stranden, Vlissingen 2004.

BIJLAGE 6

STRUCTUURBEELDEN 2004

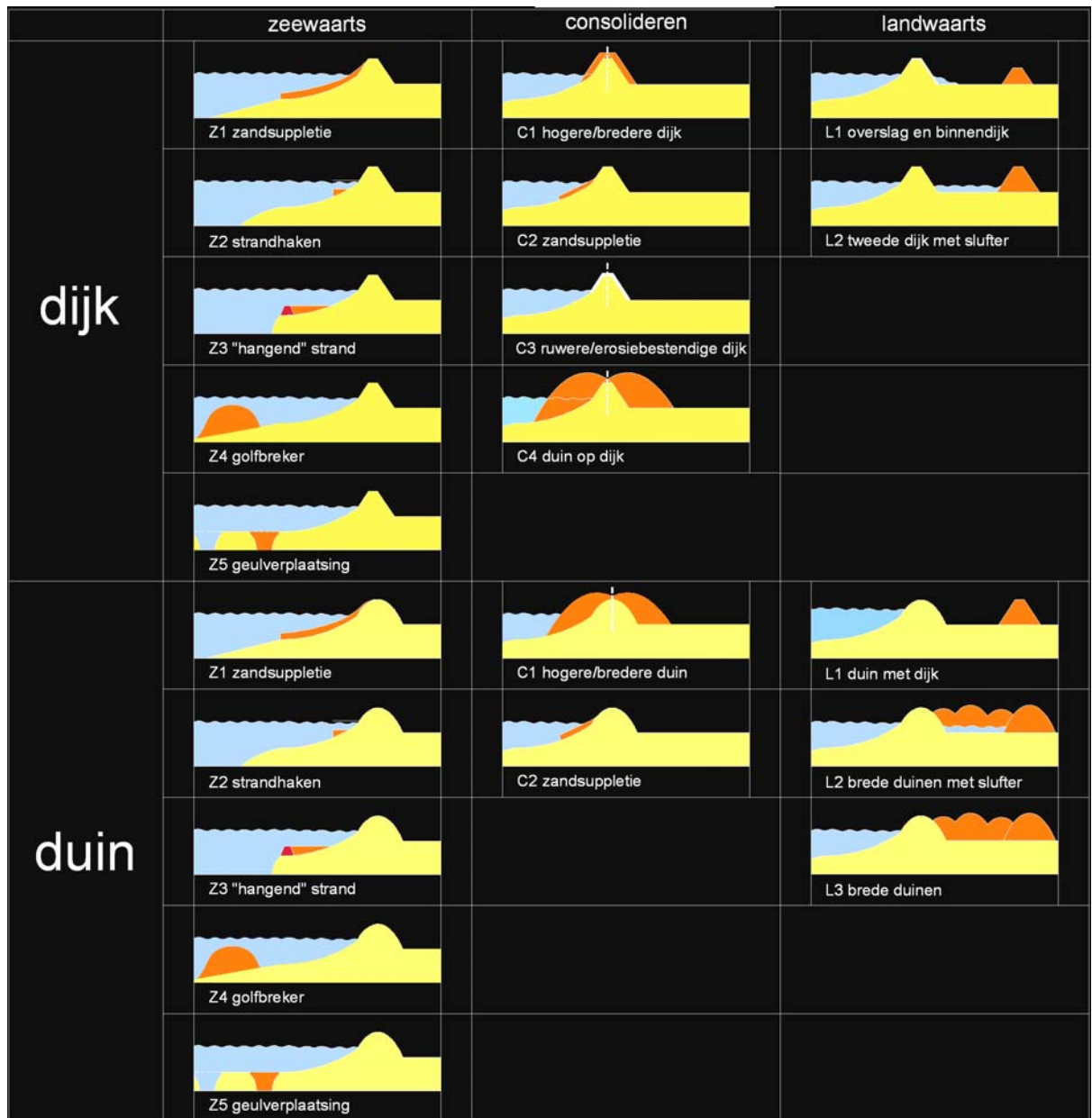




BIJLAGE 7

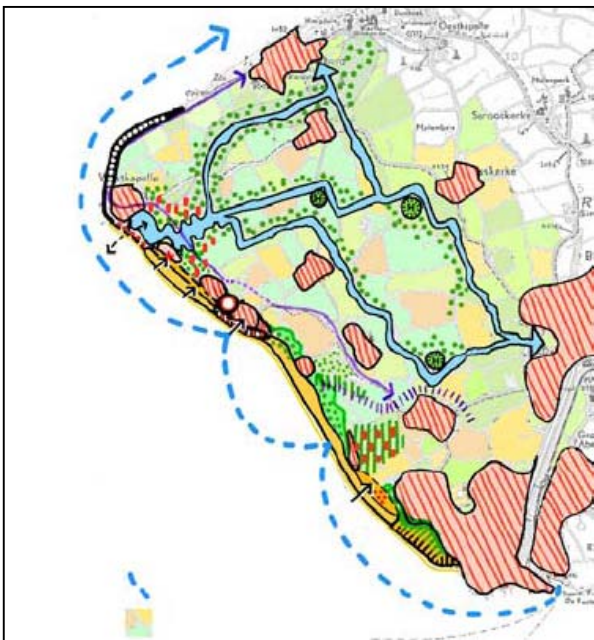
KUSTVERSTERKINGSOPTIES

Deze opties zijn gedetailleerder beschreven in de ZSZ-notitie: "Schematisch overzicht kustversterkingsopties" van januari 2005.



BIJLAGE 8**BESCHRIJVING VAN DE INTEGRALE GEBIEDSSCENARIO'S**

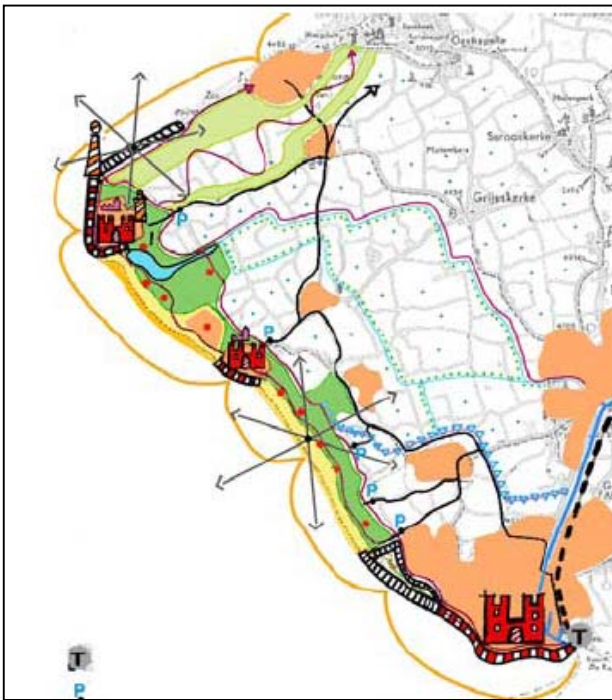
Onderstaand is een korte beschrijving opgenomen van de in de ateliers ontwikkelde scenario's. Tevens zijn de resultaten uit de consultatieronde samengevat.

Scenario 1 Kleurrijk land (landwaarts/metamorfose)

Centrale doelstelling van dit scenario is de versterking van het toeristisch-recreatief product. Hiervoor is ruimte nodig voor nieuwe en zittende (recreatie- of agrarische) ondernemers om een breed scala aan initiatieven te ontplooiën, én ruimte voor versterking van natuur en landschap en de belevingsmogelijkheden daarvan. Een robuuste landwaartse waterkering geeft goede mogelijkheden voor medegebruik en versterking van de relatie tussen kustverdediging en achtergelegen gebied. Bij het Nollebos wordt de kering aan de landzijde versterkt met zand (duin over dijk), dat als het ware overloopt in het Nollepark. Bij

Westduin wordt de duinverbreding gecombineerd met woningen in het duin. In Zoutelande komen paviljoens aan de zeezijde van de dijk. Bij de Westkapelse kreek wordt een doorlaat gecreëerd (zodat kreek onder invloed van het getij komt, wat de natuurwaarden vergroot). Op de versterkte dijk kunnen (luxe) huizen/appartementen worden gebouwd met uitzicht op zowel de zee als de kreek. De Westkapelse zeedijk behoudt zijn 'stoere' karakter, inclusief de mogelijkheden om erover heen te rijden. Het gebied tussen Westkapelle en Middelburg verandert aanzienlijk. Een samenhangende ontwikkeling wordt daar voorzien met uitbreiding van de kreek, aansluitende routestructuren, horeca in nieuwe vliedbergen, innovatieve verblijfsrecreatie, groene verbindingzones met de Manteling en meer kleur in het landbouwgebied door bloemteelt. Zoutelande, dat een deel van de (centrum)bebouwing kwijt raakt als gevolg van de landwaartse dijkverzwaringen, krijgt een nieuw centrum, dat Kustlicht II meer met het dorp verbindt. Tussen Koudekerke en Dishoek zijn mogelijkheden voor een rood-groene ontwikkeling, waarin ook plaats kan worden geboden aan recreatiebedrijven, die ten gevolge van de landwaartse kustversterking moeten verplaatsen.

Scenario 2 Veilig&Vrij (landwaarts/identiteitsversterking)

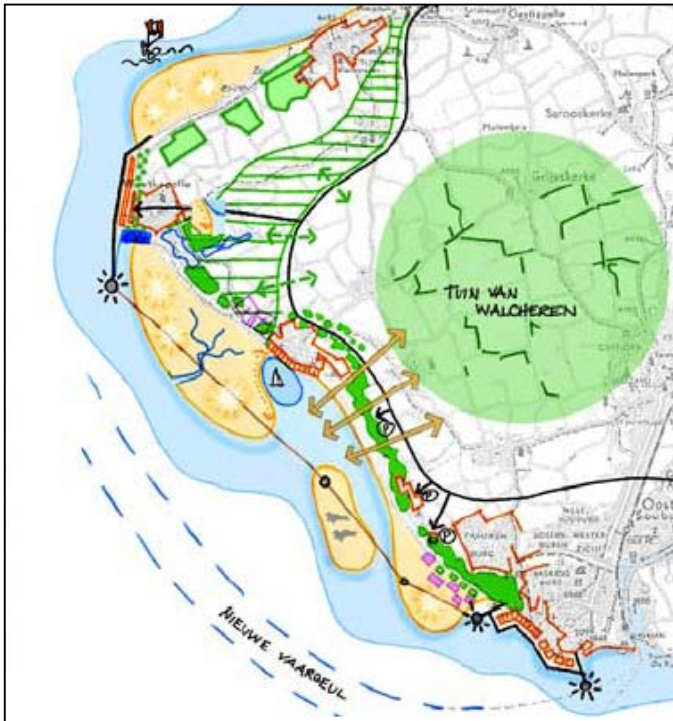


In dit scenario is het streven meer ruimte te creëren voor het beleven van de kwaliteiten van de huidige identiteit. De kustlijn wordt gekarakteriseerd door 3 fortificaties (de waterfronten Vlissingen, Zoutelande en Westkapelle), met daartussen twee robuuste duingebieden die aan de landzijde overgaan in een brede zone van recreatienatuur. Drukke door toeristisch autoverkeer wordt uit de kustzone geweerd door aanleg van de recreatieverdeelweg, een transferium bij Vlissingen en een watertaxi. De verblijfsrecreatie tussen Zoutelande en Westkapelle krijgt een hoogwaardig karakter. Hier verdwijnen campings en stacaravans geleidelijk. Het kamperen zal geconcentreerd

worden in de recreatienatuur tussen Zoutelande en Dishoek.

Belangrijke kansen voor de versterking van de ruimtelijke kwaliteit liggen in het gebied rondom Westkapelle en aan de Westkapelse kreek. De dijkversterking zal aansluiten op de herinrichting van het gebied rondom de Westkapelse kreek via de ontwikkeling van een boulevard. Zowel de Westkapelse kreek zelf als het gehele gebied er rondom heen wordt opnieuw ingericht, met natuurvriendelijke oevers, bos, fiets- en wandelpaden en hoogwaardige vormen van verblijfsrecreatie. Gedacht wordt aan resorts, een kasteel en/of een landgoed. Tussen Westkapelle en Domburg wordt een ecologische verbindingzone aangelegd, met een nieuwe fietsroute erlangs. Het recreatiepark "Kustlicht" wordt landschappelijk ingepast in een "duinmilieu" aansluitend aan de brede duinen. Het landfront Vlissingen wordt beleefbaar gemaakt door een landschappelijk ontwerp en een route over water. De smalle duinen bij de Vijgeter en het Nollestrand worden versterkt met een dijk. Omdat hier landinwaarts meer ruimte is voor de waterkering dan bij Zoutelande en Westkapelle is hier gekozen voor een brede waterkering met een binnendijk. Incidenteel kan golfoverslag plaatsvinden over de buitendijk en wordt het water er achter opgevangen. In het tussengebied kan een brak milieu heersen, waarbinnen mogelijkheden zijn voor extensief gebruik.

Scenario 3 Balkon van Walcheren (zeewaarts/metamorfose)



In dit scenario wordt het toeristisch aanbod in het kustgebied van Walcheren verbreed en versterkt op een zodanige wijze, dat het aanzicht van de Walcherse kust stevig zal veranderen. Door het Oostgat fors westwaarts te verleggen komt aan de kust veel ruimte beschikbaar om nieuwe activiteiten een plaats te geven. De zandsuppleties voor de kust bieden veel ruimte voor allerlei vormen van strand- en waterrecreatie. Hierbij wordt een onderscheid gemaakt tussen de intensieve (van Vlissingen tot Zoutelande) en extensieve (van Zoutelande tot voorbij Westkapelle) vormen van recreatie.

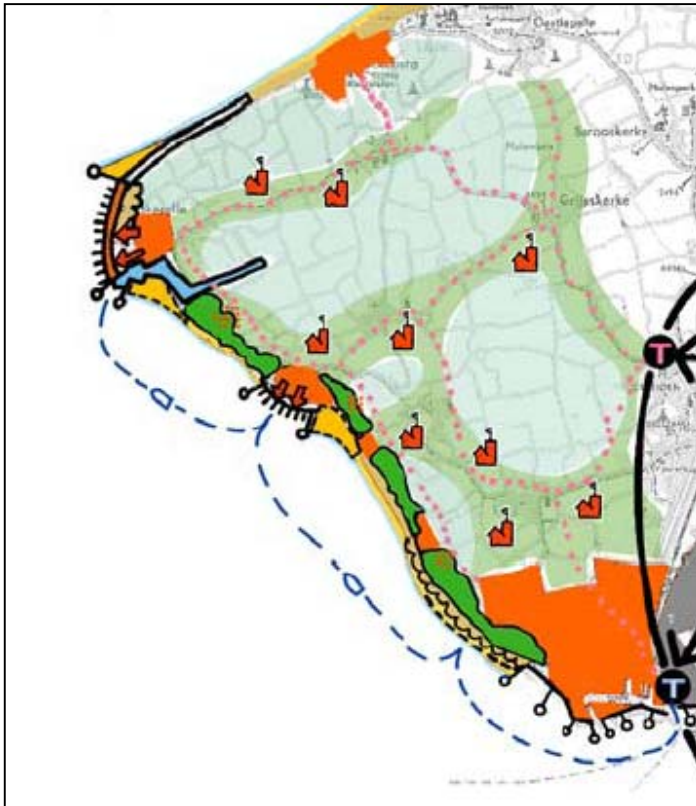
In het rustiger gebied ten noorden van Zoutelande is er ruimte voor wandelen, duinontwikkeling met zandverstuiving, een gekerfde zeereep en nieuwe natuur. De zuidrand van dit nieuwe land kent wel een strand voor dagrecreatie. Het nieuwe gebied tussen Domburg en Zoutelande zal worden ingericht als natuurgebied dat deel uitmaakt van de EHS.

Bij Valkenisse wordt zeewaarts geen grote strandverbreding voorzien, om de mogelijkheid te behouden tot een ver uitzicht zowel naar het achterland ("Tuin van Walcheren") als naar de zee. In de lagune voor Zoutelande wordt een jachthaven voorzien en zeewaarts voor Dishoek een kunstmatig eiland met zeehonden.

De huidige verblijfsrecreatie achter de duinen (Kustlicht, etc.) zal gesaneerd worden. In het gebied ten noorden van Westkapelle zullen nieuwe landgoederen worden ontwikkeld in samenhang met de golfbaan.

Vaste stedelijke punten in dit scenario zijn Vlissingen, Westkapelle en Zoutelande. In deze plaatsen worden stadsboulevards en fortificaties gedacht waarbij innovatieve vormen van wonen en recreëren ontwikkeld worden. Deze trekpleisters worden onderling verbonden door een kabelbaan. Om het gehele gebied toegankelijk te maken zal een ringweg via Domburg, Zoutelande en Koudekerke aansluiten op de A58. Voor het intensieve recreatiegebied worden parkeeronthaalplaatsen voorzien.

Scenario 4 Walcheren off the road (zeewaarts/identiteitsversterking)



Uitgangspunt van dit scenario is dat Walcheren zijn rust, kleinschaligheid en ruimtelijke diversiteit hervindt. Walcheren wordt weer een eiland. De bezoeker stapt bij Middelburg en bij Vlissingen via twee transferia over op een geheel ander vervoerssysteem. Het 'Off-road'-systeem van trage (50km/u) elektrische wagentjes brengt je in 2050 op een comfortabele manier naar je bestemming. Reistijd verdwijnt en wordt recreatie- en werktijd. Een zelfde ontspannen eilandgevoel ontstaat door het 'Off-shore'-systeem van watertaxi's dat van het transferium bij Vlissingen vertrekt naar diverse kustplaatsen. De diversiteit van de

kustplaatsen wordt versterkt. Grootschalige verblijfsvoorzieningen worden gesaneerd, en vervangen door kwalitatief hoogwaardige accommodaties. Dat kan meer geconcentreerd zijn, bijvoorbeeld in de vorm van 'uitgeholde' vliedbergen, maar ook meer verspreid in de 'nieuwe buitens'.

De kustverdediging wordt zeewaarts versterkt op een manier die past bij de karakteristiek van dit kustgebied: door paalhoofden, nollen en nieuwe zeewaarts gelegen dijken. Bij Westkapelle wordt zeewaarts een nieuwe zeedijk aangelegd met daarop een promenade, afgedekt door een karakteristiek pannendak. Achter deze 'pannendijk' ontstaat ruimte voor kleinschalige uitbreiding van het dorp. Door de aanleg van nollen op de kop van deze dijken vindt aangroei van strandvlaktes plaats. Aan de oostzijde vormen de nollen tevens de hoofden van een nieuwe, kleinschalige zeehaven. Bij Zoutelande ontstaat nieuwe dorpsruimte door zeewaartse aanleg van een hogere dijk. Ook hier zorgen nollen voor nieuwe strandontwikkeling aan de oostzijde. Bij Vlissingen worden verschillende begaanbare nollen aangebracht om de stroming en afslag tegen te gaan. De 'Nollenveste' is niet alleen een sterk bolwerk in de kustverdediging, maar wordt ook een toeristisch attractiepunt van (inter-)nationaal niveau. In de kuststrook ten westen van Vlissingen vindt zeewaartse kustversterking plaats door de aanleg van een 'hangend strand', gecombineerd met een zeewaartse verbreding van de duinen. Daarmee ontstaan nieuwe mogelijkheden voor strandrecreatie.

Samenvatting van reacties uit de consultatieronde

Cursief is aangegeven hoe met de reactie is omgegaan.

- Er zal minimaal één scenario met een consoliderende kustversterkingsvariant uitgewerkt en bestudeerd moeten worden. *Consolidatie is meegenomen als één van de drie integrale alternatieven (zie par. 4.2, alternatief Fortificatie).*
- Bij de zeewaartse scenario's moet meer rekening gehouden worden met de morfologische effecten. Dit speelt met name bij de pieren en nollen (verzanding havens, ontzanding voor pieren) en bij de landaanwinning (houdbaarheid); in scenario 3 zou beter aangesloten moeten worden op de bestaande banken/platen en de natuurlijke morfologische ontwikkelingen na verlegging van het Oostgat. *Nu de resultaten bekend zijn van het verkennende morfologische onderzoek blijkt het fors zeewaarts verleggen van de geul niet haalbaar (zie par. 4.1). Verder morfologisch onderzoek zal uitgevoerd worden in het kader van de SMB.*
- Voor de Westkapelse Zeedijk zou ook het scenario van de overslagbestendige dijk meegenomen kunnen worden. *Deze optie is meegenomen voor het dijkvak ten noorden van de bebouwing, optie L1 in tabel 5.1.*
- De gekozen oplossing voor Zwanenburg met twee dijken is niet logisch; logischer is of de bestaande situatie met stukjes dijk en stukjes duin te vervangen door een voldoende hoge dijk of een dijk achterlangs te leggen. *Suggestie is meegenomen in tabel 5.1.*
- Westkapelle: in plaats van een nieuwe, hoge dijk vóór de bestaande zou ook gedacht kunnen worden aan een lager dijkje (als golfbreker) aan te leggen, met wellicht een interessant tussengebied. *Dit is optie Z4 uit tabel 4.1.*
- De scenario's moeten afgestemd worden met de regiovisie Walcheren 2000+, m.n. wat betreft de verplaatsing van camping Moens, de zoekgebieden compensatielocaties, de aan te leggen bossen en de ontsluiting van de kust. *De regiovisie vormt een belangrijk vertrekpunt (zie 2.2. en bijlage 3).*
- Beplantingsvoorstellen moeten rekening houden met de natuurlijke geografie, het landschapsbeleid en de cultuurhistorie. *Als aandachtspunt meegenomen in het onderzoekskader.*
- Voor het Nollegebied zal Vlissingen een visie gaan opstellen. *Suggestie is gedaan om hierin samen te werken met het projectbureau ZSZ. Deze suggestie wordt overgenomen.*
- Er is een ondernemer die een haalbaarheidsstudie wil gaan uitvoeren naar een zeejachthaven in Westkapelle, gecombineerd met vakantiewoningen als medekostendragers. *Projectbureau zal afstemming zoeken.*
- In Zoutelande wordt aandacht gevraagd voor de planontwikkeling rondom de sportvelden die tegen de binnenduinrand aan liggen. *Op deze locatie zal bij de planvorming samengewerkt worden met de gemeente Veere en de dorpsraad Zoutelande.*
- Aandacht gevraagd voor problematiek verplaatsing bedrijven (zeer lange procedures –zie Moens- en lastig om aan grond te komen). Bovendien zal er weinig draagvlak voor verplaatsing zijn bij recreatiebedrijven, die net (gestimuleerd door Walcheren 2000+) geïnvesteerd hebben in kwaliteitsverbetering op de huidige locatie. *Afgesproken dat Recron een overzicht maakt van de bedrijven in de kustzone en de stand van zaken (wel/niet net verplaatst, geïnvesteerd, kwaliteitsverbeteringsplan, ambities, etc.). Dit wordt meegenomen in het vervolgtraject.*

- ZLTO doet suggestie dat de landbouwers in het plangebied die verder willen met hun bedrijf bij het plan betrokken kunnen worden met een economisch doel. *In de verdere planvorming zullen lokale ondernemers betrokken worden daar waar concrete ingrepen voorzien worden.*
- Suggestie om de Agrarische Natuurvereniging Walcheren (opgezet door ZLTO) bij de plannen te betrekken. Hiermee kunnen maatregelen in de landschappelijke structuur afgestemd worden (heggenlandschap, padenstructuren, routes). *Hiervan zal dankbaar gebruik gemaakt worden.*
- Medegebruik van de primaire zeewering in de vorm van bebouwing buiten de vastgelegde contouren past niet in het huidige beleid. Het Zeeuws kustbeleidsplan zoekt naar mogelijkheden voor meervoudig ruimtegebruik. *De planstudie zal de meerwaarde en restricties van bebouwing verder onderzoeken.*
- Voorstel om onderzoek te doen naar de toekomstige toeristische doelgroepen en het aanbod daar beter op af te stemmen. Verder is vergelijkend onderzoek interessant: "Waar zou de Zeeuwse Kust zich mee kunnen onderscheiden van de andere kustgebieden (in Nederland, Europa en daarbuiten)?" Er zou een benchmarking uitgevoerd kunnen worden tussen verschillende kustgebieden. *Dit onderzoek zou beter in het kader van het IOP of het sociaal-economisch beleid uitgevoerd dienen te worden. Voor de keuze van het voorkeursalternatief zijn de resultaten van dergelijk onderzoek niet onderscheidend.*
- De kustvisie moet niet alleen een opeenstapeling zijn van verschillende wensen. Je moet de wensen vertalen in ingrepen (projecten) en die globaal toetsen op haalbaarheid (en draagvlak). Hiermee voorkom je het risico dat een plan vastgesteld wordt dat achteraf onuitvoerbaar blijkt te zijn. *Op het VKA zal een haalbaarheidstoets uitgevoerd worden.*

Daarnaast is aandacht gevraagd voor de volgende vragen:

- Hoe verhoudt de lange termijn voor de kustversterking zich tot korte termijn beleid en (ruimtelijke) maatregelen?
- Wat is functie van de ruimtelijke alternatieven bij de afweging tussen landwaarts, zeewaarts en consoliderend? Waar kun je abstract (algemeen) blijven en waar moet je concreet worden?

Bij de laatste 2 vragen gelden de volgende overwegingen:

- *Op locaties met actuele ruimtelijke knelpunten en/of een prioritair veiligheidsprobleem zal in fase 2 een concreet ruimtelijk plan ontwikkeld worden voor de nabije toekomst. De planalternatieven zullen zijn gekoppeld aan een zeewaartse, landwaartse of consoliderende kustversterking waarbij ruimte in het plan aanwezig dient te zijn om binnen de gekozen veiligheidsstrategie het veiligheidsniveau van 2200 te bereiken.*
- *Op locaties waar de veiligheid pas op lange termijn speelt en geen specifieke knelpunten of kansen voor ruimtelijke kwaliteit spelen zal het plan geen concrete ruimtelijke uitwerking bevatten.*