

# **Cape Holland Willemsoord, Den Helder**

**Toetsingsadvies over het milieueffectrapport**

11 augustus 2005 / rapportnummer 1470-64



## Toetsingsadvies over het milieueffectrapport Cape Holland Willemsoord, Den Helder

Advies op grond van artikel 7.26 van de Wet milieubeheer over het milieueffectrapport  
over Cape Holland Willemsoord, Den Helder

uitgebracht aan de gemeenteraad van Den Helder door de Commissie voor de milieuf-  
fectrapportage; namens deze

de werkgroep m.e.r.  
Cape Holland Willemsoord, Den Helder,

de secretaris



drs. B.F.M. Beerlage

de voorzitter



drs. L. van Rijn-Vellekoop

Utrecht, 11 augustus 2005





## commissie voor de milieueffectrapportage

Gemeenteraad van Den Helder  
d.t.v. de heer W. Slob  
Postbus 36  
1780 AA Den Helder

uw kenmerk  
14394

uw brief  
3 juni 2005

ons kenmerk  
1617-64

onderwerp  
Toetsingsadvies MER Cape Holland Wil-  
lemsoord, Den Helder

doorkiesnummer  
(030) 234 76 02

Utrecht,  
11 augustus 2005

Geachte Raad,

De historische Rijkswerf Willemsoord wordt herontwikkeld tot het nautische themapark Cape Holland Willemsoord. De inrichting van het themapark heeft grotendeels reeds plaatsgevonden. Aangezien het aantal bezoekers meer dan 500.000 per jaar zal bedragen is een milieueffectrapportage (m.e.r.) verplicht bij de besluitvorming over het nog op te stellen bestemmingsplan Willemsoord. De gemeenteraad van Den Helder is hiervoor bevoegd gezag.

Met bovengenoemde brief<sup>1</sup> stelde u de Commissie voor de milieueffectrapportage (m.e.r.) in de gelegenheid een advies over het opgestelde MER uit te brengen. Het MER is op 17 juni 2005 ter inzage gelegd<sup>2</sup> en er zijn geen inspraakreacties bij de gemeente ontvangen. Het advies is opgesteld door een werkgroep van de Commissie voor de m.e.r.<sup>3</sup> De werkgroep treedt op namens de Commissie voor de m.e.r. en wordt verder in dit advies 'de Commissie' genoemd.

Op grond van artikel 7.26, lid 1 van de Wm toetst de Commissie het MER:

- aan de richtlijnen voor het MER, zoals vastgesteld op 8 februari 2005;
- op eventuele onjuistheden;
- aan de wettelijke regels voor de inhoud van een MER.

Tijdens de toetsing inventariseert de Commissie eerst of er tekortkomingen zijn in het voldoen aan de wettelijke vereisten en de richtlijnen en gaat zij na welke onderdelen van het MER in aanmerking komen voor een positieve vermelding. Vervolgens beoordeelt de

---

1 Zie bijlage 1.

2 Zie bijlage 2.

3 Zie bijlage 3 voor de samenstelling van de werkgroep en andere projectgegevens.

Commissie de ernst van de tekortkomingen. Daarbij staat de vraag centraal of de benodigde informatie aanwezig is om het milieubelang een volwaardige plaats te geven bij het besluit over het bestemmingsplan.

Is dat naar haar mening niet het geval dan betreft het een essentiële tekortkoming. De Commissie zal dan adviseren tot een aanvulling. Overige tekortkomingen worden in het toetsingsadvies opgenomen, voor zover ze kunnen worden verwerkt tot duidelijke aanbevelingen voor het bevoegde gezag. Deze werkwijze impliceert dat de Commissie zich in het advies tot hoofdzaken beperkt en niet ingaat op onjuistheden of onvolkomenheden van ondergeschikt belang.

### **Oordeel over het MER**

De Commissie is van oordeel dat de essentiële informatie in het MER aanwezig is. Het MER geeft een goede beschrijving van de voorgenomen activiteit, van de alternatieven en van de effecten daarvan op het milieu. Er is daardoor duidelijke en bruikbare informatie beschikbaar gekomen om het milieubelang een volwaardige plaats te kunnen geven in de besluitvorming.

### **Toelichting op het oordeel**

#### ***Verkeersontsluiting***

In het MER is op pagina 49 beschreven dat gedurende de zomerperiode met veel seizoensgebonden verkeer de doorstroming op de huidige route naar Texel en Cape Holland Willemsoord onvoldoende kan zijn. Daarnaast kan sprake zijn van hinder vanwege (extra) congestie op de toegangswegen bij een gelijktijdigheid van evenementen op Cape Holland Willemsoord en intensief verkeer naar Texel. Door de verschillende verkeersstromen uit elkaar te trekken en te spreiden over meerdere routes, zoals het Nieuwe Diep, kan waarschijnlijk de verkeersdoorstroming verbeterd worden. In het MER is deze alternatieve ontsluitingsroute onderdeel van het meest milieuvriendelijke alternatief (mma). Daarnaast wordt in het MER gesproken om de entree van Cape Holland Willemsoord ook te situeren aan het Nieuwe Diep.

Daarbij maken recente ontwikkelingen op het gebied van luchtkwaliteitsnormen het noodzakelijk om aan te geven, welke maatregelen genomen kunnen worden om zoveel mogelijk te voldoen aan de grenswaarden voor luchtkwaliteit<sup>4</sup>. Als een entree aan het Nieuwe Diep wordt gerealiseerd kunnen de verkeerstromen naar Texel en naar Cape Holland Willemsoord gesplitst worden en zal de milieubelasting door verkeer (luchtkwaliteit en geluid) waarschijnlijk verminderen.

- De Commissie adviseert om op korte termijn een meer gedetailleerd onderzoek uit te voeren naar de mogelijkheid om een ontsluiting via het Nieuwe Diep te realiseren om de milieueffecten door verkeer (luchtkwaliteit en geluid) te verminderen.

---

<sup>4</sup> Zie ook uitspraak 200308160/1, 12 mei 2004 van de Raad van State inzake A1 traject Hoevelaken - Barneveld.

### ***Voorkomen van hinder***

De Commissie constateert dat evenementen vooral in het voor- en najaar overdag zullen plaatsvinden. De geluidsoverlast tijdens specifieke evenementen kan niet gehandhaafd worden op basis van het reguliere zonebeheer en vraagt daarom om een eigen grenswaardenstelling met monitoring en handhaving.

Voor de grenswaardenstelling kan een evenementen-protocol opgesteld worden waarin het aantal evenementen, de tijd en de toegestane geluidproductie wordt vastgelegd. Het in het mma vermelde geluidsbeheersysteem kan dienen als monitorings- en handhavinginstrument. Hiermee kan de geluidsoverlast in het algemeen en specifiek tijdens evenementen voor omwonenden worden begrensd.

De Commissie hoopt met haar advies een constructieve bijdrage te leveren aan de besluitvorming.

Hoogachtend,



drs. L. van Rijn-Vellekoop  
Voorzitter van de werkgroep m.e.r.  
Cape Holland Willemsoord, Den Helder





## BIJLAGEN

bij het toetsingsadvies over het milieueffectrapport  
Cape Holland Willemsoord, Den Helder

(bijlagen 1 t/m 4)



## BIJLAGE 1

### Brief van het bevoegd gezag d.d. 3 juni 2005 waarin de Commissie in de gelegenheid wordt gesteld om advies uit te brengen



Postbus 36  
1780 AA Den Helder

Drs. F. Bijlweg 20  
1784 MC Den Helder

www.denhelder.nl  
info@denhelder.nl

telefoon (0223) 67 1200  
fax (0223) 67 1201

datum: 3 juni 2005  
kenmerk: 14394  
afdeling: Veiligheid, Vergunningen en Handhaving  
contactpersoon: dhr. J.M. Streunding  
doorkiesnummer: 8611  
bijlagen: 5 rapporten  
onderwerp: Milieueffectrapport Cape Holland Willemsoord.

Commissie voor de Milieueffect Rapportage  
t.a.v. mevrouw Ir J.M. Bremmer  
Postbus 2345  
3500 GH UTRECHT

	Commissie voor de milieueffectrapportage
ingekomen:	7 JUNI 2005
nummer:	
dossier:	1470-3gen40
kopie naar:	Br/HL/b.b./aa

5x

Geachte mevrouw Bremmer,

Wij ontvingen op 22 april 2005 van de ontwikkelings - en exploitatiemaatschappij Willemsoord B.V. het milieueffectrapport voor de herontwikkeling van de oude rijkswerf tot het nautische themapark Cape Holland Willemsoord. Overeenkomstig artikel 7.20 van de Wetmilieubeheer sturen wij u bijgaand vijf exemplaren van dit rapport om advies.

Wij zijn van plan dit rapport vanaf 17 juni 2005 gedurende vier weken ter inzage te leggen. Voorts zullen wij op 6 juli 2005 een hoorzitting over dit rapport houden. De openbare bekendmaking voor het ter inzage leggen van het rapport en de hoorzitting zullen wij u zo spoedig mogelijk doen toekomen.  
jms/pt

Hoogachtend,  
Burgemeester en Wethouders van Den Helder,  
namens dezen,  
de manager van de afdeling  
Veiligheid, Vergunningen en Handhaving,

ing. W. Slob M.Sc



In uw reactie s.v.p. onderwerp, datum en kenmerk van deze brief vermelden en niet meer dan één onderwerp behandelen.

## BIJLAGE 2

### Kennisgeving van het milieueffectrapport in "Stadsnieuws" d.d. 16 juni 2005

## Cape Holland Willemsoord zet volgende stap in m.e.r.-procedure

De transformatie van onze oude Rijkswerf tot het nautisch themapark, Cape Holland Willemsoord, heeft ook gevolgen voor het milieu. Daarom heeft initiatiefnemer Willemsoord BV - in opdracht van de gemeente - vorig jaar de procedure voor een milieueffectrapportage (m.e.r.). Vorig jaar is als eerste stap een startnotitie gemaakt, die als basis heeft gediend voor het uiteindelijke milieueffectrapport, het MER. Het MER is inmiddels gereed en klaar voor de volgende fase in de hele procedure.

### Wat is een milieueffectrapportage?

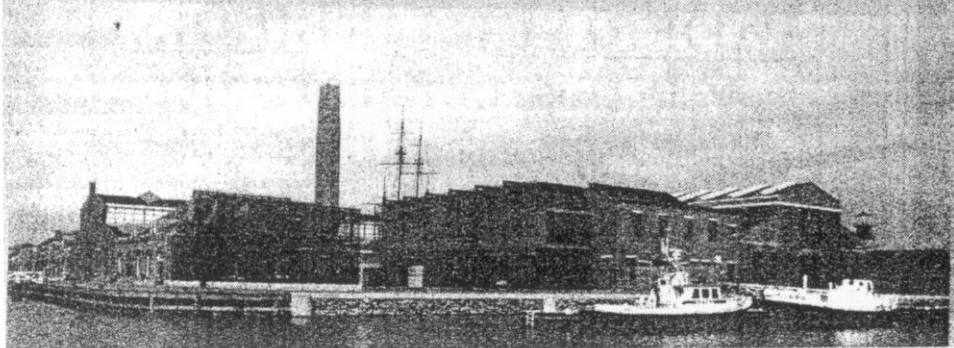
Een milieueffectrapportage is een middel om het milieubelang een volwaardige plaats te geven in de besluitvorming. Een m.e.r. vloeit voort uit de Wet milieubeheer en wordt gebruikt bij activiteiten die mogelijke belangrijke nadelige gevolgen hebben voor het milieu. Zo is een m.e.r. onder meer verplicht bij de bouw van olieraffinaderijen, de aanleg van auto(snel)wegen, pijpleidingen voor gas of olie en (stuw)dammen. Op gemeentelijk niveau kom je deze procedure ook tegen. De gemeente is namelijk verplicht een m.e.r. te laten uit-

voeren voordat de gemeenteraad een bestemmingsplan vaststelt, dat het mogelijk maakt een grootschalige recreatieve voorziening op te richten die meer dan 500.000 bezoekers zal trekken. Dit laatste is nu in Den Helder het geval met de planvorming rond de voormalige Rijkswerf Willemsoord. Cape Holland is zonder twijfel zo'n zogenaamde grootschalige recreatieve voorziening. En dus is een m.e.r.-procedure noodzakelijk.

### Ter inzage

Het MER ligt vanaf 17 juni 2005 voor iedereen gedurende vier weken ter inzage. In die periode kunt u opmerkingen op rapport schriftelijk indienen. Woensdag 6 juli is er een hoorzitting in het pand van de afdelingen Stadsbeheer en Ruimte, Wonen en Ondernemen aan de Drs. F. Bijlweg 1. De hoorzitting begint om 19.30 uur.

Tijdens deze bijeenkomst kunt u mondeling uw opmerkingen maken over het milieueffectrapport. Bij de openbare kennisgevingen elders op deze pagina kunt u meer lezen over het MER en de procedure.



## **BIJLAGE 3**

### **Projectgegevens**

**Initiatiefnemer:** Ontwikkelings- en Exploitatiemaatschappij Willemsoord B.V.

**Bevoegd gezag:** Gemeenteraad van Den Helder

**Besluit:** Vaststelling bestemmingsplan Maritiem Etablissement Willemsoord

**Categorie Gewijzigd Besluit m.e.r. 1994:** C10.1

**Activiteit:** De historische Rijkswerf Willemsoord wordt herontwikkeld tot het nautische themapark Cape Holland Willemsoord.

#### **Procedurale gegevens:**

kennisgeving startnotitie: 30 september 2004

richtlijnenadvies uitgebracht: 29 november 2004

kennisgeving MER: 16 juni 2005

toetsingsadvies uitgebracht: 11 augustus 2005

#### **Bijzonderheden:**

De historische Rijkswerf Willemsoord wordt herontwikkeld tot het nautische themapark Cape Holland Willemsoord. De herontwikkeling is voor een groot deel reeds gerealiseerd. In eerste instantie werd het aantal bezoekers aan Cape Holland Willemsoord geschat op ca. 200.000 per jaar. Toen duidelijk werd dat het aantal bezoekers meer dan 500.000 per jaar zal bedragen, is besloten alsnog m.e.r. te doorlopen.

De belangrijkste onderwerpen voor het MER zijn volgens de Commissie de aantallen en de herkomst van de bezoekers op normale dagen, piekdagen en tijdens evenementen, de verkeersafwikkeling op deze dagen en de milieuaspecten geluid (door verkeer en door de evenementen) en luchtkwaliteit.

De Commissie heeft geconcludeerd dat de essentiële informatie in het MER aanwezig is. Verder heeft zij in haar toetsingsadvies aanbevolen om op korte termijn een meer gedetailleerd onderzoek uit te voeren naar de mogelijkheid om een ontsluiting via het Nieuwe Diep te realiseren om de milieueffecten door verkeer (luchtkwaliteit en geluid) te verminderen.

#### **Samenstelling van de werkgroep:**

ing. R.P.M. Jansen

ing. B. Peters

drs. L. van Rijn-Vellekoop (voorzitter)

#### **Secretaris van de werkgroep:**

ir. J.M. Bremmer (richtlijnenfase)

drs. B.F.M. Beerlage (toetsingsfase)

## BIJLAGE 4

### Lijst van inspraakreacties en adviezen

<b>nr.</b>	<b>datum</b>	<b>persoon of instantie</b>	<b>plaats</b>	<b>datum van ontvangst Cie. m.e.r.</b>
	20050707	verslag hoorzitting	Den Helder	20050803



## **Toetsingsadvies over het milieueffectrapport Cape Holland Willemsoord, Den Helder**

De historische Rijkswerf Willemsoord wordt herontwikkeld tot het nautische themapark Cape Holland Willemsoord. De inrichting van het themapark heeft grotendeels reeds plaatsgevonden. In een nog op te stellen bestemmingsplan worden de nieuwe bestemmingen vastgelegd. De gemeenteraad van Den Helder is hiervoor bevoegd gezag. Ten behoeve van de besluitvorming over het bestemmingsplan wordt de procedure van de milieueffectrapportage (m.e.r.) doorlopen.

ISBN 90-421-1627-7