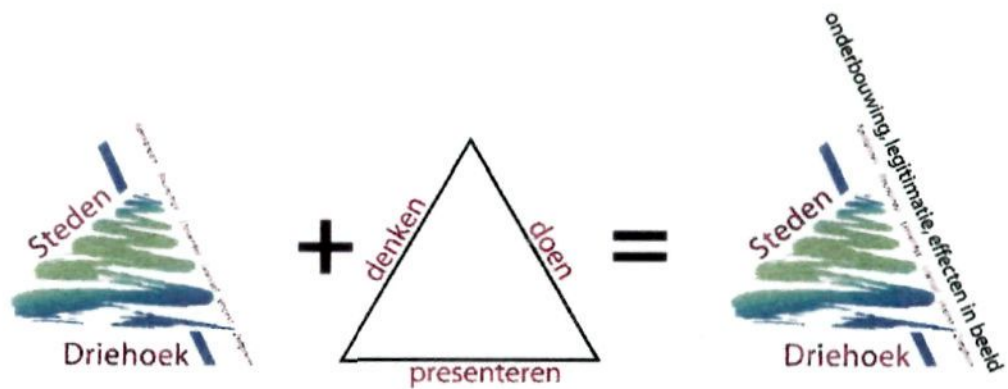


STRATEGISCHE MILIEUBEOORDELING
REGIONALE STRUCTUURVISIE
STEDENDRIEHOEK
NOTITIE REIKWIJDTE EN DETAILNIVEAU

REGIO STEDENDRIEHOEK



6 juni 2004
110623/CE4/017/000325

Inhoud

1	Inleiding	3
2	Probleemstelling en doel	4
3	Beleid en besluiten	8
3.1	Vigerend beleid	8
3.2	Relatie met andere plannen	8
3.3	Te nemen besluiten	9
4	Ontwikkeling van alternatieven en varianten	10
4.1	Ontwikkelingsproces	10
4.2	Beschrijving van de alternatieven en varianten	12
4.2.1	Referentiesituatie	12
4.2.2	Structuurbeeld 2030	12
4.3	Onderbouwing keuzemogelijkheden op drie niveaus	14
5	Toetsingskader	16

HOOFDSTU

1

Inleiding

De regio Stedendriehoek wil voor de Regionale Structuurvisie Stedendriehoek, die de status heeft van een Intergemeentelijk Structuurplan, een Strategische milieubeoordeling (SMB) uitvoeren. De belangrijkste overwegingen zijn:

- De directe werking per 21 juli 2004 van de richtlijn 2001/42/EG betreffende de beoordeling van de gevolgen voor het milieu van bepaalde plannen en programma's (hierna EU-richtlijn).
- De kans om met SMB op het strategische niveau van het Intergemeentelijke Structuurplan de locatiekeuze van met name woningbouw en bedrijventerreinen goed te onderbouwen, waardoor een bijdrage wordt geleverd aan de kwaliteit van de besluitvorming en een goede basis wordt gelegd voor vervolgpcedures.

De netwerkgemeenten Apeldoorn, Brummen, Deventer, Gorssel, Voorst en Zutphen hebben de afgelopen 3 jaar intensief samengewerkt. Ook de provincie Overijssel en Gelderland zijn bij deze samenwerking actief betrokken. Over het structuurbeeld is door de Colleges van B&W op hoofdlijnen overeenstemming bereikt. Het structuurbeeld is oriënterend besproken in de Raden/Raadscommissies. Hieruit komt o.a. de wens om de locatiekeuzes goed te onderbouwen naar voren. Op dit moment wordt het structuurbeeld uitgewerkt tot een (voorontwerp) intergemeentelijk structuurplan. Gekoppeld hieraan wordt het SMB-proces doorlopen. Het (voorontwerp) structuurplan biedt een duurzaam perspectief op de toekomstige ontwikkeling van de Stedendriehoek als geheel. Het gaat hierbij om het vergroten van de variatie in (nieuwe) woon-, werk- en recreatiemilieus met het gelijktijdig ontwikkelen van nieuwe kwaliteiten in water, natuur, landschap en landbouw. Naast de ruimtelijke dimensie vormen ook de economische en sociale dimensie belangrijke pijlers van het stedelijk netwerk Stedendriehoek. De SMB biedt kansen voor een gemotiveerde onderbouwing van gemaakte keuzen.

Onderliggende notitie geeft de reikwijdte en het detailniveau van de SMB weer.

HOOFDSTU

2 Probleemstelling en doel

Probleemstelling Regio Stedendriehoek

In de Regio Stedendriehoek is sprake van een groeiende ruimtelijke dynamiek als gevolg van snel veranderende ontwikkelingen in leefstijlen, woonwensen, werkgelegenheid en verplaatsingsgedrag. Vooral de drie steden staan sterk onder invloed van processen van schaalvergroting als gevolg van de internationalisering van markten, de mobiliteitsgroei en nieuwe technologieën. Deze processen zijn ook voelbaar in het landelijk gebied en in de kleine kernen in het bijzonder. In het middengebied staat de huidige landbouw onder druk van verstedelijking en wordt daarnaast ook geconfronteerd met nieuwe ruimteclaims voor water, natuur en recreatie. Steeds meer raken stad en landschap met elkaar vervlochten. De Stedendriehoek ontwikkelt zich in hoog tempo van een verband tussen drie steden naar een samenhangende stedelijk regio met groene landbouw- en natuurgebieden. Dit houdt in dat de drie steden ook meer op elkaar en op het landelijk gebied zijn aangewezen om tot oplossingen te kunnen komen.

Doel Regionale Structuurvisie Stedendriehoek

De essentie van de visie over het Stedelijk Netwerk Stedendriehoek is het maken van ruimtelijke verschillen in de regio. Niet alleen meer variatie in het aanbod aan woon- en werkmilieus, maar juist ook in water, natuur, landschap, landbouw, recreatie en bereikbaarheid en in de onderlinge samenhang hiertussen. Het aanbieden van een optimale keuzevrijheid voor de wensen en behoeften van bewoners, ondernemers en gebruikers van de regio moet een duurzaam perspectief bieden op de toekomstige ontwikkeling van de Stedendriehoek als geheel.

Naast de ruimtelijke dimensie vormen ook de sociale en economische dimensie belangrijke pijlers van het Stedelijk Netwerk Stedendriehoek. In economische termen gaat het vooral om het scheppen van een hoogwaardig vestigingsklimaat, werkgelegenheid, voldoende ontwikkelingsruimte, goede programmering en segmentering en promotie. Wat betreft sociale aspecten gaat het om leefbare wijken, dorpen en steden en een adequaat voorzieningenniveau op het gebied van werk, inkomen, onderwijs, zorg, welzijn, kunst, cultuur en sport en de spreiding en bereikbaarheid hiervan.

De doelstelling zal in de SMB nader worden geoperationaliseerd. Hierdoor kan concreet getoetst worden of (en in welke mate) de structuurvisie aan de doelstelling voldoet (toetsing op doelbereik). Bij het operationaliseren van de doelstelling zal ook de relatie met beleidsdoelstellingen van het rijk en de provincies worden beschouwd.

De opgave

De partners zijn zich er van bewust dat de integrale ambitie van de Stedendriehoek alleen in gezamenlijkheid kan worden gerealiseerd. Dit vraagt om onderlinge afstemming en complementariteit in de regio. Het is de gemeenschappelijke ambitie om op regionaal niveau naar samenhangende oplossingen te zoeken voor problemen en kansen die de gemeentegrenzen steeds vaker overstijgen. Provinciale en gemeentegrenzen maken geen deel uit van deze discussie.

Als grondslag voor het gezamenlijke, regionale programma op de lange termijn is gekozen voor het scenario European Coördination (EC) van het Centraal Planbureau. In dit scenario groeit de Nederlandse economie tot 2030 met gemiddeld 2,75% per jaar. Dit komt ongeveer overeen komt met het gemiddelde over de periode 1990-2001. Voor de periode tot 2030 is dit een bescheiden ambitieus scenario: over de afgelopen dertig jaar bedroeg het gemiddelde 2,5%. In dit scenario wordt weliswaar uitgegaan van een zekere behoefte aan ruimte voor overloop (werken en wonen) vanuit de Randstad naar plaatsen elders in Nederland, maar dit is vooral gericht op overloop naar nationale stedelijke netwerken. Voor een regionaal netwerk als de Stedendriehoek resteert een economische groei die (minimaal) haar huidige aandeel in de Nederlandse economie stabiliseert. Extra groei is vervolgens het resultaat van opvang en concentratie van wonen en werken in het bundelingsgebied. Beleidsmatig sluit dat aan bij de vigerende streekplannen van de provincies Gelderland en Overijssel.

Verreweg het grootste deel van het programma aan woningen en bedrijven in de Structuurvisie is het gevolg van de eigen regionale behoefte. Ongeveer tweederde van het programma voor wonen wordt veroorzaakt door gezinsverduunning, als gevolg van daling van de gemeentelijke woningbezetting. Ongeveer eenderde van het programma voor wonen is bestemd voor eigen bevolkingsgroei in de Stedendriehoek. Slechts tien procent hiervan is buitenregionale groei. Bij het programma voor werken gaat het hoofdzakelijk om ruimte geven aan de eigen bedrijvigheid in de Stedendriehoek.

Wonen

Uitgaande van het EC scenario is een bevolkingsgroei van 311.500 in 2001 naar 348.000 in 2030 voorzien. De gemiddelde huishoudengrootte daalt daarbij van 2,43 in 2001 naar 2,1 in 2030. Deze bevolkingsgroei en gezinsverduunning leiden ertoe dat in de periode van 2001 tot 2030 ongeveer 38.000 woningen aan de woningvoorraad van de gemeenten van het regionaal Stedelijk Netwerk Stedendriehoek moeten worden toegevoegd. Daarvan heeft het overgrote deel betrekking op inbreiding binnen de bebouwde kom, het resterende deel betreft nieuwbouw buiten de bebouwde kom (zie tabel 2.1). Deels betreft dit kleine opgaven, maar er zijn ook grote woninglocaties bij die een m.e.r.(beoordelings)plichtige omvang hebben, zoals de IJsselsprongen. De SMB richt zich met name op deze locaties en op locaties die significante invloed hebben op Vogel- en Habitatrichtlijngebieden.

Tabel 2.1

Regionale behoefte wonen 201-2030

Regionale behoefte wonen 2001-2030	38.000 woningen
Benutten capaciteit binnen de bestaande steden	13.900 woningen
Lopende stadsuitbreidingen onverminderd voortzetten	10.300 woningen
Benutten capaciteit binnen de dorpen (autonome behoefte)	3.400 woningen
Selectieve, gerichte uitbreiding van de dorpen (autonome behoefte)	900 woningen
Twee stedelijke uitbreidingen (IJsselsprongen)	6.000 woningen

Groei van dorpen in het middengebied	1.300 woningen
Aanvullende woonlocaties/intensivering nieuwe stadsuitleg	1.800 woningen
Landschapsbouw via landelijk wonen	400 woningen

Werken

Uitgaande van het EC scenario is berekend dat het aantal arbeidsplaatsen in de periode tot 2030 met ongeveer 46.000 zal stijgen, waarbij een groot accent gelegd moet worden op dienstverlening. Het aandeel van de (in de kantoren gesitueerde) dienstverlening zal toenemen van 32% in 2001 naar 42% in 2030. Op grond hiervan is geraamd dat in totaal 750.000 m² bruto vloeroppervlak aan kantorenvolume moet worden gerealiseerd. Daarvan is al ongeveer 460.000 m² opgenomen in lopende plannen tot 2010, waardoor een behoefte resteert van 290.000 m².

De ruimtebehoefte aan bedrijventerreinen is geraamd op 575 ha netto bedrijventerrein voor de periode 2001-2030 (zie tabel 2.2). Dit betreft uitbreidings- en verplaatsingsbehoefte van regionale bedrijven en de ruimtevrage van nieuwvestigers. Tevens is hierin de extra behoefte opgenomen die ontstaat door uitplaatsing van bedrijvigheid als gevolg van herstructurering. De SMB richt zich vooral op de nieuwe en uitbreidingslocaties die een m.e.r.(-beoordelings)plichtige omvang hebben en op locaties die significante invloed hebben op Vogel- en Habitatrictlijngebieden.

Tabel 2.2
Regionale behoefte werken
2001-2030

Regionale behoefte werken 2001-2030	575 ha
Lopende plannen bedrijventerreinen	305 ha
Regionaal bedrijventerrein Beekbergen	150 ha
Regionaal bedrijventerrein Biezenmaten	45 ha
Selectieve uitbreiding van lokale bedrijventerreinen	35 ha
Intensivering van bestaande werklocaties in de steden	40 ha
Ruimtereservering VAR voor de lange termijn	pm

Overig

Ook voor infrastructuur, recreatie, landbouw en natuur heeft de Regio Stedendriehoek zich doelen gesteld. Voor zover relevant worden deze in de SMB nader benoemd en uitgewerkt. Ook hiervoor geldt dat het accent zal liggen op die activiteiten die m.e.r.(-beoordelings)plichtig zijn en activiteiten die significante invloed hebben op Vogel- en Habitatrictlijngebieden.

Doel SMB

De SMB voor de Regio Stedendriehoek heeft tot doel de gekozen uitgangspunten en ambities die ten grondslag liggen aan het regionale structuurbeeld nader te onderbouwen en toetsen. Daarbij is het van belang om de verschillende stappen en bestuurlijke keuzes die in dit proces geleid hebben tot één structuurbeeld in beeld te brengen. In dit structuurbeeld wordt een integraal en samenhangend beeld voor de toekomst voorgesteld. Uitgangspunt is dat dit alternatief wordt beoordeeld op haar effecten. Voor een aantal onderdelen van de visie zijn in het debat alternatieve opties aangedragen. De voor- en nadelen van deze mogelijkheden worden in beeld gebracht ten behoeve van het besluitvormingstraject. De toetsing vindt plaats aan de hand van een toetsingskader dat is gebaseerd op beleid, wet- en regelgeving en overige uitgangspunten.

De SMB dient als kader voor:

- M.e.r.-(beoordelings)plichtige activiteiten.
- Activiteiten waarvoor een passende beoordeling in het kader van de Vogel- en Habitatrichtlijn vereist is.

HOOFDSTU

3
Beleid en besluiten

3.1

VIGEREND BELEID

De SMB zal een toegespitste analyse bevatten van relevante kader- en randvoorwaardestellende uitspraken uit beleid en regelgeving (inter)nationaal, provinciaal, regionaal en gemeentelijk niveau. Op basis hiervan ontstaat een inzicht in de vrijheidsgraden waarbinnen de ontwikkeling van de structuurvisie zich begeeft en worden de doelstelling, ambities en inhoud van de structuurvisie en de beoordelingscriteria van de SMB onderbouwd.

De beleidsanalyse heeft betrekking op nationale plannen op het gebied van natuur en landschap, verkeer en vervoer en ruimtelijke ordening. Daarnaast gaat het om Streekplannen, Regionale Structuurvisies en provinciale en gemeentelijke plannen voor grootschalige verstedelijking, natuur- en landschapsontwikkeling en ontwikkelingen op het gebied van recreatie. Ook plannen op het gebied van water, die ruimtelijke consequenties hebben, worden behandeld. Het gaat in ieder geval om formeel vastgestelde, vigerende plannen. Indien relevant, worden plannen aangestipt die in een ver gevorderd stadium van vaststelling zijn.

Er wordt in de SMB ingegaan op de randvoorwaarden en uitgangspunten voor de structuurvisie, die voortvloeien uit het beleid. De belangrijkste wettelijke randvoorwaarden en beleidsopgaven worden verwerkt in het toetsingskader voor de SMB.

3.2

RELATIE MET ANDERE PLANNEN

Binnen de Regio Stedendriehoek speelt een groot aantal projecten. Niet al deze projecten maken onderdeel uit van de besluitvorming rond de Regionale Structuurvisie Stedendriehoek, maar enkele projecten hebben een dermate omvang, dat de relatie moet worden bezien met de Regionale Structuurvisie. Het gaat in ieder geval om:

- De vigerende Streekplannen (inclusief de lopende streekplanherziening in Gelderland).
- De Nota Ruimte.
- Reconstructieplannen.
- PKB Ruimte voor de Rivier.
- Aanpassing A1.

3.3

TE NEMEN BESLUITEN

De SMB wordt opgesteld ter onderbouwing van de besluitvorming rond de Regionale Structuurvisie Stedendriehoek. In het najaar van 2004 vindt op collegeniveau de besluitvorming plaats over de SMB en het voorontwerp van de Regionale Structuurvisie.

Complicerende factor is dat in drie van de zes betrokkene gemeenten in november 2004 als gevolg van gemeentelijke herindelingen verkiezingen zullen plaats vinden.

Naast B&W en gemeenteraden van de 6 gemeenten zijn ook de actief betrokken. Verder worden De volgende adviesorganen worden formeel bij de besluitvorming betrokken:

- Provincies Gelderland en Overijssel.
- Commissie m.e.r.
- Regionale Inspectie VROM, ministerie LNV.
- Waterbeheerders.

De Commissie m.e.r. wordt ingeschakeld om een advies te geven over het te hanteren beoordelingskader voor de SMB. Onderliggende notitie over reikwijdte en detailniveau vormt de basis voor dit advies. Na afloop van de SMB zal de Commissie eveneens om advies worden gevraagd.

De Waterbeheerders (waterschap Veluwe, Groot Salland en Rijn en IJssel en de provincies) worden in de SMB betrokken in het kader van de Watertoets. Hen wordt gevraagd waar de SMB zich op moet richten. De waterbeheerders zullen een advies uitbrengen nadat de milieubeoordeling heeft plaatsgevonden. Dit advies en het doorlopen proces in het kader van de Watertoets worden in de SMB beschreven.

In de Structuurvisie wordt beschreven welke afspraken en acties (ook wel uitvoeringslijnen genoemd) worden genomen om ervoor te zorgen dat de Regio Stedendriehoek de uitwerking van deze plannen op lokaal niveau geschied op de gewenste manier (kwaliteitsbewaking).

HOOFDSTU

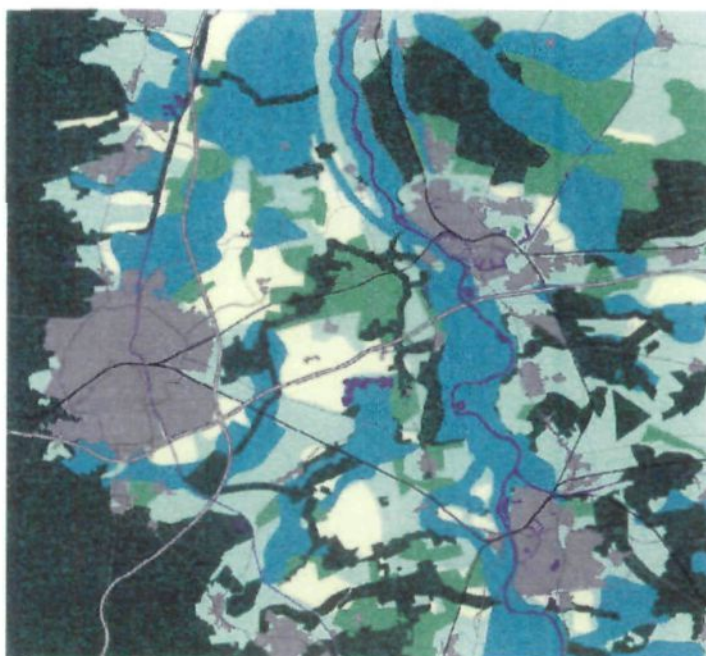
4 Ontwikkeling van alternatieven en varianten

4.1

ONTWIKKELINGSPROCES

Er zijn twee ruimtelijke perspectieven ontwikkeld voor de Regio Stedendriehoek met als planhorizon 2030. Als basis voor de uitwerking van de perspectieven is de zogenaamde 'lagenbenadering' gehanteerd. Er zijn drie lagen onderscheiden:

- Laag 1: ondergrond (met planningsobjecten water, bodem, reliëf, morfologie, natuur, landschap en cultuurhistorie).
- Laag 2: netwerken (met planningsobjecten wegen, spoorlijnen, rivieren, kanalen en leidingen).
- Laag 3: occupatiepatronen (met planningsobjecten woongebieden, bedrijventerreinen en recreatiegebieden).



Uitgangspunt 1:
Zeefkaart voor verstedelijking

Laag 1 (de ondergrond) functioneert als zeefkaart voor verstedelijking. De zeefkaart laat concreet plekken zien waar nieuwe stedelijke ontwikkelingen in principe wel of niet mogelijk zijn, al dan niet onder bepaalde condities. Daarnaast spelen overwegingen op het gebied van mobiliteitsgeleiding en bereikbaarheid een belangrijke rol in de ruimtelijke ontwikkeling van de Stedendriehoek. Daarbij is de aanleg van nieuwe, kostbare

infrastructuur niet altijd mogelijk of wenselijk. Steeds meer zal gebruik moeten worden gemaakt van bestaande netwerken door betere benutting. De regionale ruimtebehoefte voor wonen en werken moet worden gezocht binnen de regio om te voorkomen dat ruimteclaims al te zeer worden verspreid en leiden tot eenvormigheid en verrommeling van het landelijk gebied. Daarvoor is een bundelingsgebied gekozen; een globale begrenzing rond de drie steden (Deventer, Apeldoorn en Zutphen) en het middengebied hiertussen. De SMB zal een nadere onderbouwing van dit gebied geven.

De volgende twee perspectieven zijn ontwikkeld:

Blauwe Stedendriehoek

- Ondergrond (laag 1) is sturend voor verstedelijking.
- Blauwgroene structuur krijgt voorrang in afwegingen.

Groene Valleistad

- Netwerken (laag 2) zijn sturend voor verstedelijking.
- Regionale bereikbaarheid krijgt voorrang in afwegingen.



BLAUWE STEDENDRIEHOEK



GROENE VALLEISTAD

Voor elk perspectief zijn de voor- en nadelen onderzocht op zowel regionaal als lokaal niveau.

De beide perspectieven zijn in een maatschappelijk debat voorgelegd aan de burgers en belanghebbenden. Uiteindelijk is een bestuurlijke voorkeur uitgesproken voor de Blauwe Stedendriehoek. Vanuit dit perspectief is vervolgens het structuurbeeld verder ontwikkeld. In resulterend beeld bestaan op een aantal onderdelen nog meerdere keuzemogelijkheden, die zowel voor- als nadelen hebben (zie paragraaf 4.4).

Toets in SMB

De SMB toetst het ontwikkelingsproces om tot een structuurbeeld te komen (en de daarin gemaakte keuzes) en beoordeelt het structuurbeeld op zijn effecten.

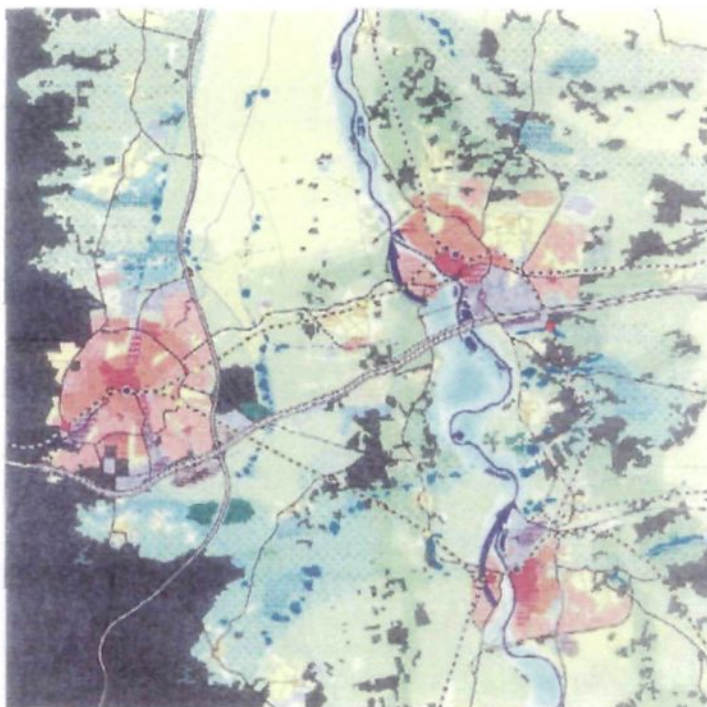
4.2 BESCHRIJVING VAN DE ALTERNATIEVEN EN VARIANTEN

4.2.1 REFERENTIESITUATIE

Als referentie voor de SMB geldt de situatie in de regio in het jaar 2030, waarbij de Regionale Structuurvisie geen doorgang vindt en alleen vigerende plannen worden uitgevoerd. In de SMB zal expliciet worden aangegeven welke plannen dit betreft en wat het ruimtelijke beeld is in de referentiesituatie.

4.2.2 STRUCTUURBEELD 2030

Onderstaand is het structuurbeeld opgenomen, dat in februari 2004 is vastgelegd in het "Ruimtelijk Structuurbeeld Stedendriehoek 2030".



In het structuurbeeld zijn naast vigerende plannen, plannen opgenomen waar in eerdere structuurvisies al overeenstemming is bereikt en die daarin vastgelegd zijn. Het gaat dus nadrukkelijk verder dan alleen over vastgestelde plannen, die juridisch "hard" zijn. Daarnaast zijn enkele plannen opgenomen, die nog in ontwikkeling zijn. In de SMB zal worden aangegeven welke plannen het betreft.

Het structuurbeeld is opgebouwd uit een ondergrond, netwerken en occupatie. In onderstaande kaders worden de maatregelen per laag kort genoemd. De SMB zelf zal hier dieper op ingaan. Daarbij worden het doorlopen planvormingsproces en de gemaakte keuzen nader toegelicht en onderbouwd en worden de maatregelen uit het de Structuurvisie op hun doelbereik en effecten getoetst.

Ondergrond

Natte landschapsstructuur

- Ontwikkeling van natte natuur in de meest laag gelegen kwelvensters.
- Waterberging in de grote wateringen midden in de IJsselvallei.
- Creëren van ruimte voor de IJssel i.k.v. Ruimte voor de Rivier.

Droge landschapsstructuur

- Ruimte en open delen waar landbouw primaat heeft.
- Verbreding van de landbouw in oude cultuurlanden en voormalige woeste gronden in het middengebied, in combinatie met oude, verspreide bosgebieden.
- Ontwikkelen Beekbergsepoort als doorgaande ecologische verbinding tussen het Veluwemassief via de IJsselvallei naar de Graafschap en Salland.

Netwerken

Wegenstructuur

- Verbreden snelweg A1 tussen Apeldoorn en Deventer naar 2x4 rijstroken in combinatie met doorstromingsmaatregelen.
- Verbetering bereikbaarheid vanuit de regionale wegenstructuur (inclusief de ontsluiting van Deventer en Zutphen over de IJssel).

Openbaar vervoer

- Verder ontwikkelen van het huidige spoornetwerk naar een samenhangende lightrain voor het Stedendriehoek-Regionaal in combinatie met het busnetwerk.
- Toevoegen van drie aanvullende stations in combinatie met de nieuwe stedelijke ontwikkeling op de langere termijn: station Apeldoorn Zuidwestpoort, station Zutphen de Hoven, station Epse-Noord.
- Aanleg Emperbocht: railverbinding die Apeldoorn met Arnhem verbindt.

Occupatie

Wonen

- Verdere herstructurering en intensivering van het bestaand stedelijk gebied staat boven nieuwe stadsuitbreidingen.
- Geleidelijke groei van de dorpen in het bundelingsgebied.
- Nieuwe stadsuitbreidingen (bovenop de lopende).
- Nieuwe woningbouwlocaties nabij de drie steden.
- Nieuwe verstedelijking (rood) in combinatie met blauw en groen: groene woonlandschappen en kleinschalige, extensieve groene woonmilieus.
- Woningbouw als instrument voor actieve landschapontwikkeling.

Werken

- Nieuw regionaal bedrijventerrein en ruimtereservering extra bedrijventerrein lange termijn.
- Diverse uitbreidingen bedrijventerreinen in het kader van lopende plannen.
- Intensief en meervoudig ruimtegebruik met een extra kwaliteitsimpuls.

- Nieuwe kantoren (in bestaand stedelijk gebied, gemengde nieuwe woon/werkmilieus en nieuwe kantorenlocaties (brainparks) langs invalswegen in de drie steden).
- Verbreding van de landbouw (met name in het middengebied).
- Nieuwe locatie voor glastuinbouw.

Recreatie

- Versterking recreatieve mogelijkheden, reeds ingezette initiatieven vormen hierbij het vertrekpunt. Specifiek genoemd wordt recreatiepark Bussloo en omgeving: dit zou zich op termijn kunnen ontwikkelen tot een regionaal park van formaat.
- Verder ontwikkeling van stedelijke uitloopgebieden nabij de drie steden.

4.3

ONDERBOUWING KEUZEMOGELIJKHEDEN OP DRIE NIVEAUS

DRIE NIVEAUS VAN AFWEGING

In de Structuurvisie wordt het perspectief "Blauwe Stedendriehoek" nader uitgewerkt. In de SMB wordt het daarbij doorlopen planvormingsproces en de gemaakte keuzen nader toegelicht en onderbouwd. Daarbij worden drie niveaus onderscheiden.

Niveau 1: onderbouwing opgave en keuze bundelingsgebied

Op het eerste niveau wordt daarbij de keuze onderbouwd voor bundeling van de woon- en werkopgave binnen het bundelingsgebied.

Niveau 2: afweging blauwe en groene model

Op het tweede niveau staat met name de afweging tussen het blauwe en groene model centraal. De gehanteerde zeefkaart wordt toegelicht en er wordt stilgestaan bij de argumenten vanuit doelbereik, milieu en kwaliteit om te kiezen voor:

- De IJsselsprongen als locaties voor grootschalige woningbouw in plaats van uitbreiding van bestaande dorpen dan wel nieuwe woongebieden in de 'gele vlekken' in het centrum van het bundelingsgebied, zoals dit is opgenomen in het groene model.
- Concentratie van bedrijventerreinen nabij de steden Apeldoorn en Deventer (Beekbergen/Biezematen in samenhang met het reeds geplande Bedrijvenpark A1) in plaats van uitbreiding in het middengebied.
- De A1 en A50 als dragers voor ruimtelijke ontwikkeling in plaats van het regionale wegstelsel.

Niveau 3: toetsen maatregelen op doelbereik en effecten

Op het derde niveau worden de maatregelen uit de Structuurvisie op hun doelbereik en effecten getoetst. De belangrijkste onderdelen van het plan die zullen worden getoetst, zoals: de IJsselsprongen, Bedrijventerrein Beekbergen/Biezematen en recreatiegebied Bussloo en omgeving. Bij de invulling van de Structuurvisie zullen mogelijk op twee vraagpunten nadere keuzen worden gemaakt:

- De locatiekeuze voor glastuinbouw.
- De oeververbindingen.

Glastuinbouw

Door de woningbouwopgave in de bypasses is hervestiging van glastuinbouw nodig. Daarnaast wordt een deel extra ontwikkeling voorzien. Op dit moment zijn hiervoor 3 locaties in studie van ieder circa 70 ha bruto. De SMB gaat hier nader op in.

Regionale infrastructuur

De oeververbindingen over de IJssel bij Deventer en Zutphen moeten nog verder worden uitgewerkt. Voor beide steden zijn nog verschillende opties denkbaar.

HOOFDSTUK

5 Toetsingskader

De Structuurvisie (inclusief varianten voor nog te maken keuzen ten aanzien van glastuinbouw en de locatie van de bruggen over de IJssel) zal worden getoetst op de consequenties op de aspecten bodem en water, landschap, cultuurhistorie en archeologie, natuur, woon- en leefomgeving, infrastructuur en mobiliteit. De toetsingscriteria zullen met name worden afgeleid van de doelstelling, ambities van de Structuurvisie en kader- en randvoorwaardenstellende uitspraken uit beleid en regelgeving (toetsing op doelbereik). Daarvoor zal de doelstelling van de Structuurvisie nader worden geoperationaliseerd (zie hoofdstuk 2) zodat een toetsing op doelbereik mogelijk is. Bij het opstellen van het beoordelingskader worden de volgende ingrediënten onderling gestroomlijnd:

- Doel en randvoorwaarden.
- Ambitie structuurvisie.
- Maatregelen uit structuurvisie.
- Beoordelingskader:
 - Parameter
 - Meetmethode
- Scoremethodiek doelbereik.

De effecten worden aan de hand van fact sheets beschreven. Zowel positieve als negatieve effecten worden in beeld gebracht. Daarnaast wordt gelet op wisselwerking tussen aspecten en eventuele externe effecten buiten de regio. De effecten zullen kwalitatief (en indien nodig en mogelijk kwantitatief) worden onderbouwd.

Naast de toetsing op milieuaspecten zal een toetsing plaatsvinden op de robuustheid (flexibiliteit, toekomstwaarde) van de Structuurvisie. Hierbij zal worden nagegaan wat het effect kan zijn van mogelijke wijzigingen in maatschappelijke omstandigheden zoals bijvoorbeeld een gewijzigde economische en bevolkingsgroei ten opzichte van het EC scenario waarop de Structuurvisie wordt gebaseerd.

