

**Realisatie Pangea Park**  
Startnotitie Milieueffectrapportage

projectnr. 140936.41  
revisie 04  
21 april 2004

# Realisatie Pangea Park

## Startnotitie Milieueffectrapportage

projectnr. 140936.41  
revisie 04  
21 april 2004

### Auteur(s)

H.M. Pohlmann  
M.T. van Geene

### Opdrachtgever

Zodiac Zoos  
Geesinkweg 8  
7231 RE WARNSVELD

datum vrijgave	beschrijving revisie 02	goedkeuring	vrijgave
21-04-2004	Definitief	 M.T. van Geene	 A.J. Bosma

	<b>Inhoud</b>	<b>Blz.</b>
<b>1</b>	<b>Inleiding</b>	
1.1	Aanleiding	2
1.2	Doel van de m.e.r.-procedure	2
1.3	Doel startnotitie	2
1.4	Leeswijzer	2
		3
<b>2</b>	<b>Motivering van de activiteit</b>	
2.1	Achtergronden initiatief	4
2.2	Doelstelling activiteit	4
2.3	Locatiekeuze	4
		4
<b>3</b>	<b>Voorgenomen activiteit en alternatieven</b>	
3.1	Voorgenomen activiteit	6
3.2	Alternatieven	6
		6
<b>4</b>	<b>Gebiedsbeschrijving</b>	
4.1	Algemeen	8
4.2	Autonome ontwikkeling	8
		8
<b>5</b>	<b>Te onderzoeken effecten</b>	
5.1	Algemeen	10
5.2	Te verwachten effecten	10
		10
<b>6</b>	<b>Besluiten, beleidskaders en procedures</b>	
6.1	Beleidskader	12
6.2	Genomen en te nemen besluiten	12
6.3	Betrokken partijen	12
6.4	Besluitvormingsprocedure	13
		13

## **1 Inleiding**

### **1.1 Aanleiding**

De aanleiding voor deze notitie is de voorgenomen verplaatsing van het Dierenpark Wissel. Het huidige dierenpark is gelegen in de buurtschap Wissel in de gemeente Epe en heeft een oppervlakte van 3,5 hectare (plus 3 hectare reserve).

De initiatiefnemer van dit project, Zodiac Zoos, heeft aangegeven de huidige voorziening kwalitatief te willen opwaarderen en uit te breiden. Dit kan gerealiseerd worden door het dierenpark te verplaatsen naar een andere locatie binnen de gemeente, waar voldoende uitbreidingsmogelijkheden zijn. Het nieuwe dierenpark zal Pangea Park heten.

Voor de besluitvorming omtrent de verplaatsing zal een milieueffectrapport worden opgesteld. Aanleiding hiertoe vormde het verwachte bezoekersaantal en de daarmee gepaard gaande verkeersbewegingen. Er is een m.e.r.-beoordelingplicht voor de aanleg, wijziging of uitbreiding van een recreatieve of toeristische voorziening in gevallen waarin de activiteit betrekking heeft op:

- 250.000 bezoekers of meer per jaar,
- een oppervlakte van 25 hectare of meer, of
- een oppervlakte van 10 hectare of meer in een gevoelig gebied.

De gemeenteraad van Epe heeft in haar vergadering d.d. 27 augustus 2003 besloten dat, alvorens de benodigde wijziging van het bestemmingsplan door te voeren, er een m.e.r.-procedure doorlopen dient te worden.

Deze notitie is de startnotitie voor het opstellen van een milieueffectrapport ten behoeve van deze verplaatsing.

### **1.2 Doel van de m.e.r.-procedure**

Doel van de m.e.r.-procedure is het milieubelang een volwaardige plaats geven in de besluitvorming over activiteiten met mogelijk nadelige gevolgen voor het milieu. Het op te stellen milieueffectrapport voor Pangea Park dient de meest geschikte inrichtingswijze van de voorgenomen activiteit alsmede de hiermee gepaard gaande gevolgen voor het milieu en het ruimtegebruik in beeld te brengen. Dit geldt zowel voor de effecten ter plaatse, als in de directe omgeving van de locatie. Mede op basis van deze effectbeoordeling wordt gekozen voor een definitieve variant.

Het bevoegd gezag, de gemeenteraad van Epe, stelt uiteindelijk het bestemmingsplan vast.

### **1.3 Doel startnotitie**

De voorliggende startnotitie is de eerste stap in de m.e.r.-procedure. De startnotitie biedt op hoofdlijnen informatie over het voornemen aan het bevoegd gezag, de betrokken partijen, de Commissie voor de milieueffectrapportage en andere wettelijke adviseurs. De startnotitie biedt informatie over de aanleiding en het doel van het initiatief, de m.e.r.-procedure en de onderwerpen die in het MER onderzocht worden. De startnotitie dient als

handvat om richtlijnen voor de inhoud van het MER op te stellen. Hiervoor vraagt het bevoegd gezag advies aan de Commissie voor de milieueffectrapportage en de wettelijke adviseurs.

Tijdens een inspraakperiode kan iedereen reageren op deze startnotitie en aangeven welke onderwerpen of alternatieven naar zijn of haar mening in het MER aan de orde dienen te komen. Reageren op het plan zelf is pas mogelijk nadat het MER gereed is. Op basis van deze startnotitie en de inspraakreacties geeft de onafhankelijke Commissie voor de milieueffectrapportage (de m.e.r.) een advies voor richtlijnen en stelt vervolgens het bevoegd gezag, in dit geval de gemeenteraad van Epe richtlijnen voor de inhoud van het MER vast.

Gedurende de periode dat deze startnotitie ter inzage ligt, kan iedereen zijn reactie sturen naar het bevoegd gezag:

Gemeente Epe  
Postbus 600  
8160 AP EPE

#### **1.4 Leeswijzer**

Hoofdstuk 2 gaat in op de aanleiding en het doel van het initiatief. Hoofdstuk 3 beschrijft het voorgenomen initiatief en de te beschouwen alternatieven. Een beschrijving van de locatie wordt gegeven in hoofdstuk 4. Op basis van de voorgaande hoofdstukken wordt in hoofdstuk 5 ingegaan op de te verwachten effecten. Hoofdstuk 6 besluit met het beleidskader en een overzicht van genomen en te nemen besluiten.

## 2 Motivering van de activiteit

### 2.1 Achtergronden initiatief

Sinds 1967 is Dierenpark Wissel opengesteld voor publiek. In 1994 werd het park overgenomen door Palmary Parks b.v., eigenaar van Zodiac Zoos. De nieuwe eigenaar werd geconfronteerd met achterstallig onderhoud en een volledig achterhaalde bedrijfsvoering.

Om een gezonde bedrijfsvoering op het park te kunnen uitvoeren, werd al snel de beslissing genomen dat uitbreiding noodzakelijk was. Tegelijkertijd werd continu naar kwaliteitsverbetering gestreefd. Deze strategie is weergegeven in het Masterplan 2000-2005.

Uitbreiding op de huidige locatie lijkt op de lange termijn niet de optimale situatie te leiden. In januari 2001 is dan ook besloten samen met de gemeente Epe te zoeken naar een nieuwe locatie.

### 2.2 Doelstelling activiteit

De verplaatsing van het dierenpark en bijbehorende activiteiten (zie paragraaf 3.1) heeft als doelstelling het verkrijgen van voldoende uitbreidingsmogelijkheden, zodat het dierenpark goede uitgangspunten voor een gezonde bedrijfsvoering kan realiseren. Daarnaast biedt de verplaatsing goede mogelijkheden om de kwaliteit verder te verbeteren. Daarbij wordt zowel de kwaliteit van het recreatieaanbod als de kwaliteit van het dierenpark zelf verbeterd. Het park zal op dezelfde doelgroepen gericht blijven.

### 2.3 Locatiekeuze

Samen de met gemeente Epe is inmiddels een geschikte locatie gevonden in de "Horsthoek" in de buurtgemeenschap Vemde. De locatie Vemde/Horsthoek is na een afweging van een drietal verschillende opties als meest geschikt naar voren gekomen. Hiertoe is een locatieonderzoek uitgevoerd door bureau Witpaard en partners d.d. maart 2001. DE afweging is gemaakt op basis van een zestal criteria. Momenteel heeft het gebied een agrarische bestemming. De verwachting is dat de locatie geen speciale natuurwaarden omvat. Om hier duidelijkheid over te verkrijgen, zal nader onderzoek gedaan worden. De locatie Vemde/Horsthoek kan vanaf de snelweg A 50 goed ontsloten worden, ter plekke is voldoende ruimte voor de afhandeling van de bezoekers en parkeren. Hiertoe zal een nieuwe ontsluitingsweg gerealiseerd moeten worden, of een bestaande weg verbeterd worden.

De voorgenomen verplaatsing sluit goed aan bij het vigerende ruimtelijk beleid.

Het *Streekplan Gelderland* streeft naar een vergroting van de kwaliteit van de natuur, gecombineerd met een zorgvuldige benutting van het toeristisch-recreatief potentieel. Bij de verplaatsing verhuist Dierenpark Wissel van gebied met aanduiding landelijk gebied B (natuur belangrijkste functie) naar het minder restrictieve landelijk gebied C (landbouw belangrijkste functie), zodat de toeristische druk op de rand van de Veluwe vermindert.

Wat betreft het toeristisch aanbod is het streven een kwaliteitsverbetering te bewerkstelligen. Diversificatie en professionalisering zijn hierbij de centrale begrippen.

In het *Ontwerpplan Reconstructie Veluwe* is het plangebied aangewezen als verwevingsgebied. In dit gebied wordt gestreefd naar een verweving van landbouw, wonen, recreatie en natuur. In de nabijheid van het plangebied is een Groene Wig gepland. Een groene wig is een zone tussen woonkernen waar versterking wordt tegengegaan en waar mogelijk wordt teruggedrongen. In het bestaande beleid staan de Ecologische verbindingzones, robuuste verbindingzone, groen-blaauwe dooradering en ecologische poorten aangegeven. Deze vormen de basis voor de groene wig.

### **3 Voorgenomen activiteit en alternatieven**

#### **3.1 Voorgenomen activiteit**

Het te realiseren Pangea Park is een ruim opgezet dierenpark, waar het publiek van dichtbij een groot aantal speciale dieren in een natuurlijke omgeving kan waarnemen. Het Park is gericht op de doelgroepen ouders met kinderen tot 12 jaar, senioren(groepen) en volwassenen met een specifieke interesse in dieren en de natuur. Pangea Park heeft een duidelijke educatieve functie: door het contact met de dieren bij de bezoekers meer begrip en inzicht voor de natuur genereren. Daarnaast draagt het in de vorm van onderzoeks- en fokprogramma's bij aan natuurbehoud. De dierencollectie zal dan ook voornamelijk bestaan uit kleinere, zeldzame dieren.

Aansluitend aan het nieuwe dierenpark zal een openbaar toegankelijk bezoekerscentrum gerealiseerd worden; Aqua Veluwa Natura. In dit bij het Park behorende bezoekerscentrum is informatie te vinden over natuur, landschap en cultuurhistorie van de regio. Inhoudelijk zullen andere partijen deelnemen aan het centrum. Totaal gaat het om een park met een omvang van 18 hectare in de eindsituatie. Er wordt uitgegaan van een bezoekersaantal van 250.000 per jaar, inclusief bezoekerscentrum. Pangea Park is een particulier initiatief van Zodiac Zoos, dat hiermee een volgende stap zet in de professionalisering van het dierenpark Wissel. Het einddoel is het ontwikkelen van een bijzonder park met een bovenregionale uitstraling.

Natuurbad de Wijerd zal deel uitmaken van de ingediende plannen, met het voorbehoud dat de onderhandelingen met de huidige eigenaar succesvol kunnen worden afgerond.

De inrichting van het terrein is reeds in redelijk vaste vormen gegoten. Een voorlopige schets van het plangebied is bijgevoegd in bijlage 1. Het ruimtebeslag van Pangea Park zal ongeveer 18 hectare beslaan. Een belangrijk deel van de 18 hectare zal worden gebruikt voor heuvels, taluds, geluidswallen en randbeplanting. Het gehele park zal een natuurlijk ingericht geheel worden, gebaseerd op Landscape Immersion. Deze vorm doet bezoekers en levende have opgaan in een natuurlijke setting. Voor de bouw en de inrichting van het park wordt zoveel mogelijk gebruik gemaakt van duurzame bouwmaterialen.

De parkeergelegenheid van het park is gebaseerd op een bestraat gedeelte met 200 plaatsen, een halfverhard gedeelte met 250 plaatsen en een onverhard gedeelte dat goed is voor 450 plaatsen. Daarnaast is een fietsenstalling voor 250 fietsen en bromfietsen opgenomen. De ontsluiting van het park is nog niet definitief vastgelegd. Mede op basis van deze m.e.r.-studie wordt een definitieve keuze gemaakt voor een variant. De verschillende ontsluitingsvarianten worden dan ook als te beoordelen alternatieven gezien.

#### **3.2 Alternatieven**

De voorgenomen activiteit betreft de realisatie van Pangea Park op de bedoelde nieuwe locatie. Alternatieven zijn voorzien voor de ontsluiting van de locatie. In het MER zal hier



nader op worden ingegaan. Tevens zal in het MER het nul-alternatief worden beschreven. Dit betreft de situatie die ontstaat als de voorgenomen activiteit niet wordt gerealiseerd.

In het MER zal worden voldaan aan de volgende uitgangspunten:

- Het dierenpark dient te worden voorzien van een goede landschappelijke inpassing
- Het dierenpark dient ontsloten te worden door een adequate ontsluiting
- De bestaande mogelijkheden voor uitbreiding van de omwonende agrariërs mogen niet worden geschaad door het dierenpark
- Bij de inrichting dient de hinder voor omwonenden zoveel als mogelijk te worden beperkt.

Voor de voorgenomen nieuwe locatie houdt dit in dat er sprake is van de autonome ontwikkeling. In paragraaf 4.2 komt dit nader aan de orde. Het nul-alternatief houdt in dit geval ook in dat het dierenpark Wissel op de huidige locatie zal blijven bestaan. In het MER zal worden ingegaan op de knelpunten die dit oplevert.

Ten slotte zal in het MER het 'meest milieuvriendelijke alternatief' worden beschreven. Naar verwachting betreft dit de realisatie van Pangea Park op de gewenste locatie, inclusief een voor het milieu meest gunstige ontsluiting, in combinatie met mogelijke verbeteropties op inrichtingsniveau.

## 4 Gebiedsbeschrijving

### 4.1 Algemeen

De locatie Vemde/Horsthoek is na een afweging van verschillende opties als meest geschikt naar voren gekomen. Momenteel heeft het gebied, met een grootte van 18 hectare, een agrarische bestemming. De gronden zijn in eigendom bij Bureau Beheer Landbouwgronden en enkele particulieren.

#### Landschap

Het landschap wordt met name gekenmerkt door het agrarische gebruik. De kavels hebben een regelmatige blokvorm en worden doorsneden door kavelsloten. De kavels zijn in gebruik als weiland en akkerland. Aan de rand van de kavels zijn enkele houtwallen aanwezig.

#### Aanvoer en afvoer

De locatie Vemde/Horsthoek kan vanaf de snelweg A50, via de afslag Heerde-zuid, goed ontsloten worden, ter plekke is voldoende ruimte voor de afhandeling van de bezoekers en parkeren. Hiertoe zal de huidige wegenstructuur aangepast moeten worden. Ook over de Heerderweg tussen Epe en Heerde zullen bezoekers aankomen.

#### Water

Een onderdeel van het 18 hectare grote Pangea Park is het natuurbad de Wijerd (zie paragraaf 3.1). Daarnaast loopt de Molenbeek langs het plangebied. De inrichting van de beek en het natuurbad ter plaatse van het nieuwe Park kan in samenwerking met de realisatie van het Park gerealiseerd worden. Het voornemen is de toekomstige waterhuishouding van het gebied in nauw overleg met het waterschap Veluwe vorm te geven.

#### Ecologie

Het plangebied bevat als gevolg van het intensieve agrarische gebruik naar verwachting weinig of geen speciale natuurwaarden. In het kader van de Flora- en faunawet zal een Natuurtoets uitgevoerd worden.

#### Bodem

Gezien de ligging ver van de bebouwing en het huidige agrarische gebruik van het terrein is de verwachting dat er momenteel geen bodemverontreiniging in het plangebied aanwezig is.

### 4.2 Autonome ontwikkeling

Onder autonome ontwikkeling wordt verstaan de ontwikkelingen die zich onafhankelijk van de voorgenomen activiteit (dus plaatsing van het dierenpark), in het studiegebied zullen voordoen. Voor de autonome ontwikkeling wordt het jaar 2015 als ijkpunt gehanteerd.

Indien de verplaatsing van het dierenpark geen doorgang vindt, zal het bestaande park worden gehandhaafd. De exploitatie zal dan naar deze situatie worden aangepast.

Tot het jaar 2015 zijn de volgende ontwikkelingen voorzien die van invloed zijn op de situatie in het studiegebied:

- In *Veluwe 2010* integreert de provincie het bestaande beleid met als doel tot een kwaliteitsimpuls voor de Veluwe te komen. Het plan vormt de basis voor de samenwerking van alle partijen die bij het gebruik en de bescherming van de Veluwe betrokken zijn.
- In het *Ontwerpplan Reconstructie Veluwe* is het plangebied aangewezen als verwevingsgebied. In dit gebied wordt gestreefd naar een verweving van landbouw, wonen, recreatie en natuur. In de nabijheid van het plangebied is een Groene Wig gepland. Een groene wig is een zone tussen woonkernen waar versterking wordt tegengegaan en waar mogelijk wordt teruggedrongen. In het bestaande beleid staan de Ecologische verbindingzones, robuuste verbindingzone, groen-blauwe dooradering en ecologische poorten aangegeven. Deze vormen de basis voor de groene wig. Het initiatief voor Pangea Park is opgenomen in het plan .

## 5 Te onderzoeken effecten

### 5.1 Algemeen

In het MER zullen de positieve en negatieve effecten van de alternatieven worden beschreven.

Per milieuaspect wordt een aantal concrete criteria geformuleerd op basis waarvan de effecten worden beschreven en beoordeeld aan de hand van gangbare normen. Doelstelling is het MER toe te spitsen op die effecten die essentieel zijn voor de besluitvorming. Indien uit inspraak blijkt dat er nog aanvullende belangrijke effecten zijn, zullen deze eveneens in het MER aan de orde komen. Bij het bepalen van het onderscheid tussen relevante en matig relevante effecten spelen met name de volgende karakteristieken een rol:

- de omvang en ernst van het effect;
- duur van het effect: hierbij wordt onderscheid gemaakt in tijdelijk of permanent;
- omkeerbaarheid: hierbij wordt onderscheid gemaakt in omkeerbare effecten en onomkeerbare effecten.

Het MER beschrijft het plan voor het dierenpark aan de hand van plattegronden en schetsen op verschillende schaalniveau's. Het bevat een toelichting op de locatiekeuze, de gekozen omvang, de indeling van het terrein en op de overige faciliteiten. Daarbij gaat het MER in op het te bieden product, de omvang van het verzorgingsgebied, aard, omvang en herkomst van verwachte bezoekersstromen en de positie van dit dierenpark ten opzichte van het al bestaande aanbod.

### 5.2 Te verwachten effecten

#### Ruimtegebruik

De aanleg van Pangea Park heeft effecten op het huidige ruimtegebruik van het plangebied. In het MER zal worden ingegaan op de invloed van het dierenpark op de bestaande ruimtegebruiksfuncties in het gebied, zoals landbouw, recreatie, bebouwing, infrastructurele voorzieningen, kabels en leidingen en straatpalen.

#### Landschap

Voor het aspect landschap zal in het MER het accent gelegd worden op de visueel-ruimtelijke effecten die het dierenpark heeft op de omgeving. In het MER wordt niet alleen ingegaan op de negatieve effecten maar ook op de positieve bijdrage die het project kan leveren op het landschap. Pangea Park zal in de eindsituatie vanaf de omliggende percelen en lokale wegen niet waarneembaar zijn, doordat het park door middel van wallen en beplanting wordt afgeschermd en in het landschap ingepast zal worden.

Naast het visueel-ruimtelijk effect wordt in het MER ook gekeken naar de eventuele aantasting van cultuurhistorische (waaronder archeologische) waarden.

#### Hinder

Bij dit aspect wordt de invloed van de verkeersstromen en bezoekers op de bestaande woningen in ogenschouw genomen. Daartoe zullen een aantal ontsluitingsvarianten nader worden onderzocht. De verwachting is dat gezien de schaarse, verspreid staande

bebouwing en de mogelijkheden negatieve effecten te mitigeren, de effecten van beide aspecten niet ernstig zullen zijn. Het woonhuis nabij de snelweg zal of wel in de toekomstige situatie worden ingepast of wel worden uitgekocht.

#### **Natuur**

De aanleg van Pangea Park kan op twee manieren gevolgen hebben voor de aanwezige flora en fauna. Enerzijds gaat het om het ruimtebeslag van het park, anderzijds om de verstoring die het gebruik met zich mee brengt. Het gebied is nu in agrarisch gebruik met naar verwachting geringe natuurwaarden. In het MER zal worden ingegaan op de vraag of de eventueel aanwezige natuurwaarden behouden kunnen blijven en of er kansen worden verwacht voor nieuwe natuurwaarden.

#### **Bodem en water**

In het MER zal een beschrijving worden gegeven van de effecten van de aanleg en het gebruik van het dierenpark op bodem, grond- en oppervlaktewater.

#### **Geluid en geluid**

In het MER zal met een (akoestisch) rekenmodel (vergunningaanvraag Wm-vergunning) worden aangegeven welke verandering van de cumulatieve geluids- en geurbelasting zal optreden als gevolg van de exploitatie van het dierenpark. Tijdens de gebruiks- en beheersfase wordt de geluid- en geurbelasting bepaald door de bezoekers, de dieren en de verkeersstromen.

## 6 Besluiten, beleidskaders en procedures

### 6.1 Beleidskader

Pangea Park sluit uitstekend aan bij het ruimtelijk-economisch beleid van zowel de gemeente als de provincie.

Het *Streekplan Gelderland (Provincie Gelderland, Arnhem, 1996)* streeft naar een vergroting van de kwaliteit van de natuur, gecombineerd met een zorgvuldige benutting van het toeristisch-recreatief potentieel. Bij de verplaatsing verhuist het dierenpark van het landelijk gebied B naar het minder restrictieve landelijk gebied C, zodat de toeristische druk op de rand van de Veluwe vermindert. Wat betreft het toeristisch aanbod is het streven een kwaliteitsverbetering te bewerkstelligen. Diversificatie en professionalisering zijn hierbij de centrale begrippen.

In *Veluwe 2010 (Provincie Gelderland, Arnhem, november 2000)* integreert de provincie het bestaande beleid met als doel tot een kwaliteitsimpuls voor de Veluwe te komen. Het plan vormt de basis voor de samenwerking van alle partijen die bij het gebruik en de bescherming van de Veluwe betrokken zijn.

In het *Ontwerpplan Reconstructie Veluwe (Provincie Gelderland, Arnhem, 2003)* is de verplaatsing van Wissel genoemd als concreet plan op het gebied van recreatie en toerisme. Handhaving op de huidige locatie is vanuit situering en bereikbaarheid op de lange termijn niet wenselijk. De toekomstige locatie dient met het oog op de ecologische poort Wissel/Groene Wig zorgvuldig gekozen te worden.

Realisatie van Pangea Park komt ook tegemoet aan de hydrologische doelstellingen zoals opgenomen in het *Waterhuishoudingsplan Gelderland (Provincie Gelderland, Arnhem, 1996)*. Op de huidige locatie kan de Tongerensche Beek weer een natuurlijk verloop krijgen. Een dergelijk project behoort niet tot dit initiatief. Op de toekomstige locatie zal in goed overleg met het Waterschap het waterhuishoudkundig systeem ontworpen worden.

De gemeente Epe ondersteunt het initiatief. Er is een onderzoek naar de beste vestigingsplaats uitgevoerd. Conclusie is dat Vemde/Horsthoek de meest geschikt locatie is. De gemeente heeft laten weten het plan qua schaal, inhoud en locatie te ondersteunen.

### 6.2 Genomen en te nemen besluiten

Behalve het vaststellen van een bestemmingsplan of het nemen van een artikel-19-besluit en het verlenen van een bouwvergunning, moeten afhankelijk van de situaties die zich voordoen nog meer besluiten worden genomen of vergunningen worden verleend. Te denken valt aan:

- een vergunning Wet milieubeheer
- een sloopvergunning voor het slopen van bestaande bebouwing
- besluiten en/of vergunningen over de ontsluiting en de parkeervoorzieningen
- watertoets
- natuurwetgeving

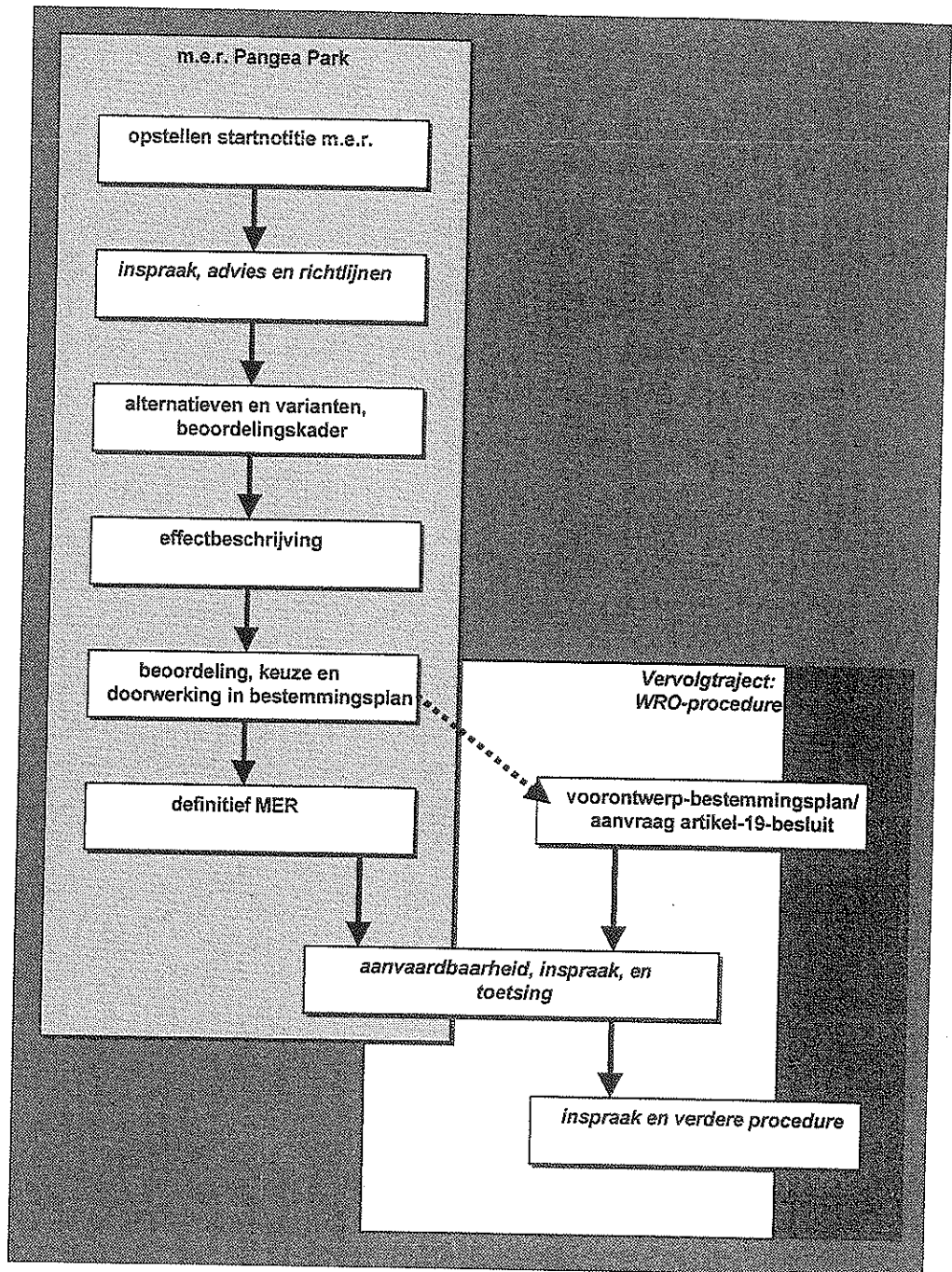
### **6.3 Betrokken partijen**

De volgende partijen zijn betrokken in het besluitvormingstraject voor het MER:

- Zodiac Zoos, als eigenaar dan dierenpark Wissel en initiatiefnemer van Pangea Park
- Gemeente Epe
- Provincie Gelderland, o.a. programmabureau Veluwestroom
- Waterschap Veluwe

### **6.4 Besluitvormingsprocedure**

Na publicatie van deze startnotitie wordt de procedure gevolgd, zoals weergegeven in het navolgende schema. Parallel aan het opstellen en afronden van het MER wordt het voorontwerp-bestemmingsplan (dan wel aanvraag artikel 19 Wro-besluit) voorbereid en worden deze stukken vervolgens gezamenlijk gepubliceerd en ter inzage gelegd voor de inspraak.





# Ontsluitingsvarianten Pangea Parc

