

1034-2
(2e)



Goudappel Coffeng

Adviseurs verkeer en vervoer

Kinepolis

Megabioscoop Tilburg
Startnotitie milieu-effectrapportage
Herziene versie

P 1034- 02
(2e ex)

Postbus 161
7400 AD Deventer

Parkweg 4
7411 SH Deventer

Telefoon
0570 61 81 22
Fax
0570 61 29 42



Goudappel Coffeng
Adviseurs verkeer en vervoer

Kinepolis

Megabioscoop Tilburg

Startnotitie milieu-effectrapportage

Herziene versie

Datum 29 juni 1999
Kenmerk KIN004/Jrb/007
Eerste versie 15 juni 1999



Documentatiepagina

Opdrachtgever(s)	Kinapolis
Titel rapport	Megabioscoop Tilburg, Startnotitie milieu-effectrapportage
Kenmerk	KIN004/Jrb/007
Datum publicatie	15 juni 1999
Projectteam opdrachtgever(s)	de heer B. Muts
Projectteam Goudappel Coffeng	de heer B.P.A. Peters, mevrouw B. Jerusalem
Projectomschrijving	de notitie beschrijft het voornemen om in Tilburg een megabioscoop te realiseren. De startnotitie is het begin van de m.e.r.-procedure
Trefwoorden	startnotitie, m.e.r., MER, megabioscoop



	Inhoud	Pagina
1	Inleiding	1
1.1	Algemeen	1
1.2	Achtergrond, doel en plaats van de startnotitie	1
2	Voorgenomen activiteiten	3
2.1	Doel van de activiteit	3
2.2	Aard en omvang van de voorgenomen activiteit	4
2.3	Locatie	6
2.4	Alternatieven	8
3	Procedures en besluiten	9
4	Effecten	10
4.1	Algemeen	10
4.2	Uitwerking verkeerseffecten	10



1 Inleiding

1.1 Algemeen

Deze startnotitie betreft de schriftelijke mededeling van Kinapolis (de initiatiefnemer) aan de raad van de gemeente Tilburg (het bevoegd gezag) over het voornemen een megabioscoop te realiseren in het gebied Stappagoor in Tilburg. De megabioscoop zal ruimte bieden aan een complex van bioscoopzalen en een beperkt aantal horeca- en winkelvoorzieningen.

De initiatiefnemer maakt door het toezenden van deze startnotitie aan het bevoegd gezag bekend dat hij een activiteit wil uitvoeren waarvoor een milieu-effectrapportage (m.e.r.) verplicht is. Het publiceren van de startnotitie door het bevoegd gezag vormt de start van het opstellen van het milieu-effectrapport (MER).

Deze startnotitie verstrekt nadere informatie over het te nemen initiatief. Naar aanleiding hiervan wordt gelegenheid gegeven tot inspraak op de vast te stellen richtlijnen waaraan de MER-studie moet voldoen. Het verloop van de procedure wordt in hoofdstuk 3 nader uiteengezet. De startnotitie ligt na publicatie ter visie gedurende de in de advertentie(s) vermelde termijn.

Schriftelijke reacties kunnen binnen de aangegeven termijn worden gezonden naar het bevoegd gezag, te weten:

- Gemeente Tilburg
Postbus 90155
5000 LH Tilburg

Het adres van de initiatiefnemer is:

- Kinapolis Nederland BV
Groenendaellaan 394
2030 Antwerpen
België

1.2 Achtergrond, doel en plaats van de startnotitie

Noodzaak tot opstellen van het MER

In artikel 7.2 van de Wet Milieubeheer is geregeld dat bij Algemene Maatregel van Bestuur activiteiten kunnen worden aangewezen die belangrijke gevolgen kunnen hebben voor het milieu. Daarbij worden een of meer besluiten van overheidsorganen aangewezen, bij de voorbereiding waarvan een milieu-effectrapport moet worden gemaakt. Deze bedoelde aanwijzing van activiteiten is te vinden in het Besluit milieu-effectrapportage. In bijlage C van dit besluit wordt als activiteit onder andere genoemd 'de aanleg van een recreatieve of toeristische voorziening'. Daarbij is vastge-



steld dat er een MER moet worden gemaakt 'in gevallen waarin de activiteit 500.000 bezoekers of meer per jaar aantrekt, of betrekking heeft op een oppervlakte van 50 ha of meer'. Als besluit van een overheidsorgaan ter voorbereiding waarvan het MER moet worden gemaakt, is aangewezen de 'vaststelling van een ruimtelijk plan dat als eerste in de mogelijke aanleg voorziet'.

Aangezien wordt verwacht dat de megabioscoop circa 850.000 bezoekers per jaar aantrekt, zal een MER moeten worden opgesteld.

Doel startnotitie

Het door de initiatiefnemer (Kinopolis) op te stellen MER moet voldoen aan de richtlijnen die door het bevoegd gezag (gemeente Tilburg) dienen te worden vastgesteld. Ten behoeve van een zinvolle inspraak, advisering over en vaststelling van de richtlijnen voor het MER moet de initiatiefnemer een startnotitie opstellen. In deze startnotitie dienen, conform de regeling startnotitie milieu-effectrapportage van november 1993, de volgende aspecten aan de orde te komen:

- het doel van de activiteit (realisatie van de megabioscoop);
- de aard en omvang van de te ondernemen activiteit;
- een beschrijving van de locatie waar de activiteit wordt gedacht;
- een globale aanduiding van de milieugevolgen;
- een overzicht van de relevante overheidsbesluiten ten aanzien van de activiteit.



Figuur 2.1: Ligging studiegebied



2 Voorgenomen activiteiten

2.1 Doel van de activiteit

Kinepolis exploiteert diverse megabioscopen, te weten in België, Frankrijk, Spanje, Zwitserland en Nederland. In België zijn de grootste megabioscopen in Brussel en Antwerpen gesitueerd. Laatstgenoemden hebben 7.500 tot 8.000 stoelen en zijn in één complex geïntegreerd met een beperkt aantal horecavoorzieningen zoals cafés en restaurants. Beide zijn gesitueerd aan de rand van de agglomeratie.

Gezien het grote succes van deze projecten wordt zichtbaar aan een grote behoefte aan vermaak onder niet-traditionele bioscoopbezoekers voldaan. Uit het project in Brussel, dat reeds enige tijd loopt, blijkt namelijk dat het aantal bezoekers van de nieuwe megabioscopen niet ten koste gaat van het bezoek aan de bestaande bioscopen. Deze zijn vooral in het centrum van de stad gevestigd, waar ook een groot deel van het publiek vandaan komt. Het publiek van de nieuwe megabioscopen daarentegen is vooral afkomstig uit de buitenwijken van de agglomeratie en uit omliggende plaatsen (tot circa 30 à 40 km afstand). Verwacht wordt dat van dit extra gegeneerde bezoek een belangrijke impuls naar de uitgaansindustrie in Tilburg (centrum) zal uitgaan.

De megabioscoop in Tilburg zal 16 zalen bevatten met in totaal 5.000 zitplaatsen en daarnaast nog eens verschillende horecavoorzieningen. Verwacht mag worden dat realisatie van de megabioscoop aan veel inwoners van Midden-Brabant een nieuwe mogelijkheid tot recreatie en vermaak zal bieden. Hierdoor zullen ook belangrijke economische voordelen optreden. Het plan zal tijdelijk en structureel een groot aantal arbeidsplaatsen opleveren.

De gekozen locatie voor de megabioscoop is het terrein naast de ijshal en het zwembad in het gebied Stappegoor. In figuur 2.1 is de locatie met omgeving in beeld gebracht. Paragraaf 2.3 gaat nader in op de locatie.

Voorzien wordt dat naast de megabioscoop een beursshal in het complex zal worden gerealiseerd. In Tilburg bestaat al langere tijd de behoefte aan een beursshal waarin verschillende evenementen kunnen worden georganiseerd. Deze kunnen zijn: beurzen, tentoonstellingen, manifestaties en overige evenementen voor een groot publiek. Thans wordt uitgegaan van een jaarlijks bezoekersaantal van 500.000 personen en een grootte van 10.000 m².

In deze notitie zal worden ingegaan op verschillende aspecten van de megabioscoop. Deze activiteit is primair, concreet en in cijfers te benaderen. Voor de beursshal ligt dat anders: thans is niet zeker dat de hal onderdeel van het complex zal gaan vormen en zal nader onderzoek moeten plaatsvinden naar de toekomstige gebruikers (herkomsten, verdeling in tijd, vervoerswijzekeuze). In de m.e.r. zullen de milieueffecten van



de mogelijke realisering van de beurshal worden onderzocht op een vergelijkbare wijze als de megabioscoop, alsmede de milieueffecten van de combinatie van megabioscoop en beurshal.

Verder wordt opgemerkt dat bij de ontwikkeling van de megabioscoop een relatie kan worden gelegd met het nabijgelegen stadion van de voetbalvereniging Willem II. Wanneer in de studie blijkt dat deze relatie effecten heeft op verkeer en vervoer en de milieugevolgen daarvan, zal de m.e.r. inzichten in deze zaken geven.

2.2 Aard en omvang van de voorgenomen activiteit

Als gevolg van de functie zal de megabioscoop een belangrijke verkeersaantrekkende werking hebben. Voor het bepalen van de effecten hiervan is het belangrijk inzicht te hebben in:

- de aantallen bezoekers die verwacht worden;
- de tijd waarop ze aankomen en vertrekken;
- het vervoermiddel waarmee ze komen;
- en indien ze met de auto komen: hoeveel personen er gemiddeld in één auto zitten.

Bezoekersaantallen

In tabel 2.1 zijn het aantal en de aankomst- en vertrektijden van de bezoekers van het bioscoopcomplex weergegeven. Bij de berekening hiervan is uitgegaan van een complex met 5.000 stoelen. De verdeling van de bezoekers is met name gebaseerd op de verdeling van de bezoekers van het complex in Brussel (7.500 stoelen).

dag	vertoning				dagtotalen
	14.30 uur	17.00 uur	20.00 uur	22.30 uur	
maandag	150	100	700	400	1.350
dinsdag	150	100	700	400	1.350
woensdag	150	100	700	400	1.350
donderdag	150	100	700	400	1.350
vrijdag	150	150	1.100	1.100	2.500
zaterdag	250	250	2.200	2.200	4.900
zondag	1.250	1.250	2.000	450	4.950
weektotalen	2.250	2.050	8.100	5.350	17.750

Tabel 2.1: Verdeling bezoekers over de week en per vertoning

De verdeling van de bezoekers zoals weergegeven in tabel 2.1 heeft betrekking op een normale week. In deze weken is maximaal 50% van de stoelen bezet. Tijdens speciale



perioden, zoals vakantieperioden en tijdens filmfestivals, kan tijdens de topdrukte 100% van de stoelen bezet zijn. Dit zal naar schatting enkele weken per jaar het geval zijn.

De omvang van overige functies is relatief gering. Veel extra verkeer zullen deze functies daarom niet genereren.

Aankomst- en vertrektijden

De verdeling van de aankomst- en vertrektijden, die uit onderzoek is waargenomen, is weergegeven in tabel 2.2.

voorstelling van	aankomst tussen	vertrek tussen
14.30 uur	13.30-14.30 uur	16.15-17.15 uur
17.00 uur	16.00-17.00 uur	18.45-19.30 uur
20.00 uur	19.00-20.00 uur	21.45-22.30 uur
22.30 uur	22.00-22.30 uur	00.00-00.30 uur

Tabel 2.2: Verdeling aankomst- en vertrektijden

Verdeling vervoerswijzen

De verdeling van vervoerswijzen is gemiddeld genomen opgebouwd uit 85% auto, 10% openbaar vervoer en 5% fiets. Speciaal voor de verdeling van vervoerswijzen met betrekking tot de megabioscoop is onderscheid gemaakt tussen de middag en de avond. Bij de avondvoorstellingen wordt daarbij ook nog eens onderscheid gemaakt in (vroeg) avondvoorstelling en de laatste voorstelling.

	middag (voor 17.00 uur)	avond (na 19.00 uur)	
		(vroeg) avondvoorstelling	laatste voorstelling (22.30 uur) bij huidig openbaar-vervoeraanbod
auto	75%	80%	100%
openbaar vervoer	10%	10%	0%
fiets	15%	10%	0%

Tabel 2.3: Verdeling vervoerswijzekeuze

Als gevolg van sociale onveiligheid zal 's avonds (met name rond de laatste voorstelling) het aandeel fietsers klein zijn.



Gemiddelde autobezetting

De gemiddelde autobezetting is van grote invloed op de te verwachten hoeveelheid verkeer. Er wordt uitgegaan van een gemiddelde bezettingsgraad van drie personen. De bezettingsgraad varieert wel in de loop van de tijd. Voor de vroege avondvoorstelling zal de bezettingsgraad rond de 3 - 3,5 liggen, terwijl dit bij de laatste voorstelling ongeveer 2,5 zal zijn.

Herkomsten bezoekers

Over de bezoekers van soortgelijke megabioscopen is bekend dat zij gemiddeld een reistijd per auto van circa 30 min. hebben. Een megabioscoop in Tilburg zal een sterk regionale functie krijgen voor met name Midden-Brabant. Bezoekers van de megabioscoop zullen afkomstig zijn uit onder andere Tilburg, Breda, 's-Hertogenbosch, Eindhoven, de andere kernen in dit stedelijke gebied en in beperkte mate van verder weg gelegen gebieden.

2.3 Locatie

Locatie-eisen

Aan een voorziening als de megabioscoop worden de volgende locatie-eisen gesteld:

- een goede bereikbaarheid per auto;
- een goede bereikbaarheid per openbaar vervoer vanuit de herkomstgebieden (locatie bij voorkeur bereikbaar met trein en bus);
- een goede bereikbaarheid per fiets;
- voldoende bouwoppervlak;
- voldoende ruimte voor parkeergelegenheid (met name bij een volledige bezetting van het aantal stoelen);
- een omgeving die weinig milieugevoelig is (dus weinig woningen in de directe omgeving);
- gelegen binnen een grote agglomeratie.

Aan deze eisen voldoet de locatie Stappegoor in de toekomst. Een aantal van deze punten wordt toegelicht: de bereikbaarheid voor de auto, fiets en openbaar vervoer en de parkeersituatie.

Daarnaast kan opgemerkt worden dat de megabioscoop bijdraagt aan een vermindering van de sociale onveiligheid in het gebied Stappegoor.

Bereikbaarheid autoverkeer

Het gebied waar de megabioscoop zal worden gerealiseerd, is goed bereikbaar vanuit de richtingen west, oost en zuid. Vanuit het noorden is de locatie via de Ringbaan West en ook via de Ringbaan Oost eveneens goed bereikbaar.



Bereikbaarheid openbaar vervoer

Treinverbindingen

Tilburg wordt ontsloten door drie treinverbindingen. Dit zijn de lijnen:

- Den Haag CS - Heerlen/Venlo;
- Roosendaal - 's-Hertogenbosch - Zwolle;
- Tilburg-West - Deurne.

De lijn Den Haag CS - Heerlen/Venlo heeft een frequentie van twee keer per uur, waarbij om en om naar Heerlen en naar Venlo wordt gereden. Ook de lijn Roosendaal - 's-Hertogenbosch - Zwolle heeft een halfuursfrequentie. Tussen Tilburg-West en Deurne wordt één keer per uur een stopdienst gereden.

De laatste trein richting 's-Hertogenbosch vertrekt om 00.09 uur, richting Eindhoven om 00.43 uur en richting Breda om 00.25 uur.

Busverbindingen

In Tilburg rijden op dit moment negen stadsdiensten. Van deze diensten rijden er twee langs het gebied Stappegoor (lijnen 43 en 48). Daarnaast wordt het gebied Stappegoor ontsloten door de BBA Streeklijn 146 (Reusel).

Bereikbaarheid fietsverkeer

Naast de bereikbaarheid voor de auto en het openbaar vervoer is de bereikbaarheid van de megabioscoop voor de fiets van belang. Voor grote delen van het stedelijke gebied van Tilburg ligt de bioscoop op fietsafstand. Langs alle toeleidende wegen (Ringbanen, Stappegoorweg, Abcovenseweg en het stedelijke hoofdwegennet) zijn goede fietsvoorzieningen aanwezig.

Aanwezige parkeercapaciteit

De locatie Stappegoor is voor een groot deel ontwikkeld en voor de aanwezige voorzieningen is voldoende parkeergelegenheid beschikbaar.

In de m.e.r. wordt de toekomstige parkeersituatie nader bestudeerd en ontwikkeld. Thans kan hierover het volgende worden opgemerkt. Het is denkbaar dat met eigenaren/beheerders van parkeeraccommodaties in de directe omgeving overeenstemming kan worden bereikt over het medegebruik van bioscoopbezoekers van die aanwezige parkeergelegenheden. Zeker in situaties met topdrukke kan dat gewenst zijn om het ruimtebeslag voor parkeren te beperken en de ruimte zo efficiënt mogelijk te benutten.



2.4 Alternatieven

In het MER zullen de volgende alternatieven voor de te realiseren megabioscoop in beschouwing worden genomen:

1. *Het nulalternatief*

In het nulalternatief wordt de autonome ontwikkeling van het studiegebied uitgewerkt zonder dat de voorgenomen activiteit wordt uitgevoerd.

2. *Het planalternatief*

In het planalternatief is de voorgenomen activiteit, de realisatie van de megabioscoop in Tilburg, uitgewerkt. Hierbij wordt onderscheid gemaakt in een aantal varianten:

- Een variant waarbij wordt uitgegaan van een week met een hoogste bezetting van 50%. Dit zal het grootste deel van het jaar zijn.
- Een variant waarbij wordt uitgegaan van een week met een hoogste bezetting van 100%.
- Een variant waarbij wordt uitgegaan van een week in combinatie met een voetbalwedstrijd.

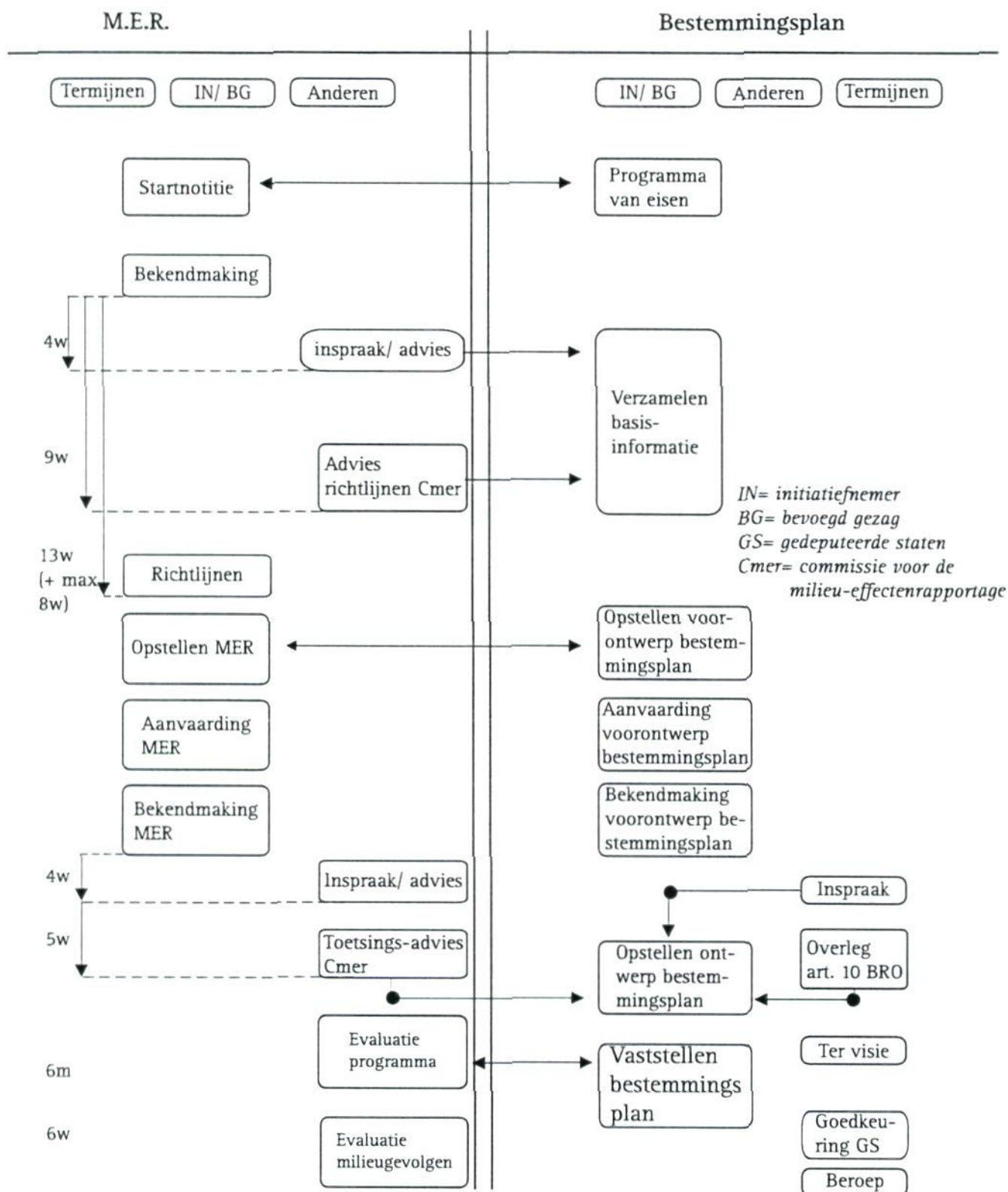
3. *Het meest milieuvriendelijke alternatief (mma)*

Er zal, mede op basis van de resultaten van de alternatieven 1 en 2, een alternatief worden ontwikkeld dat gericht is op het voorkomen/beperken van de verkeers(leefbaarheids)problemen en de bereikbaarheidsproblemen. Bij dit alternatief zullen, uitgaande van de beschreven locatie en omvang daarvan, maatregelen ter stimulering van het gebruik van de fiets en het openbaar vervoer behoren. Het gaat om een pakket maatregelen in combinatie met autoregulerende maatregelen.

Studiegebied

De omvang van het studiegebied wordt bepaald door de invloed van het verkeer dat door de megabioscoop wordt veroorzaakt. Als studiegebied wordt beschouwd het gehele Stappegoorgebied en de invalswegen met de omgeving van:

- Ringbaan Zuid;
- Ringbaan West (tussen de A58 in het zuiden en de Hasselt-rotonde);
- Ringbaan Oost (tussen de A58 in het zuiden en de Bosscheweg in het noorden);
- Stappegoorweg;
- Abcovenseweg (tussen Rillaersebaan en Stappegoorweg);
- Tilburgseweg (tussen Rillaersebaan en Ringbaan Zuid).



KIN00301/99-06/Lrb

Figuur 3.1: Procedureschema M.E.R. en bestemmingsplan



3 Procedures en besluiten

Procedure milieu-effectrapportage

De procedure voor de m.e.r. is weergegeven in figuur 3.1. De toezending van deze startnotitie, opgesteld door de initiatiefnemer (Kinapolis), is het begin van de m.e.r.-procedure. Op basis van de startnotitie, de inspraakreacties en de adviezen van de Commissie voor de milieu-effectrapportage (Cmer) en de overige adviseurs, stelt het bevoegd gezag (de gemeente Tilburg) vervolgens de richtlijnen voor het MER op. Nadat het MER is opgesteld, zal dit bekendgemaakt worden en wordt de mogelijkheid geboden tot inspraak met betrekking tot de inhoud van dit rapport. Tevens wordt het rapport ter toetsing aan de Cmer gezonden en worden ten slotte de milieugevolgen geëvalueerd.



4 Effecten

4.1 Algemeen

De milieu-effecten van de voorgenomen activiteit en de alternatieven zullen in het MER worden beschreven. In de studie naar de milieu-effecten van de megabioscoop zijn vooral de milieu-effecten, die door de verkeersaantrekkende werking van de megabioscoop worden veroorzaakt, van belang. Dit zijn:

- bereikbaarheid van het gebied;
- gevolgen van het parkeren bij de megabioscoop;
- geluidshinder als gevolg van de toename van het verkeer;
- luchtverontreiniging langs de weg.

In paragraaf 4.2 wordt een indruk gegeven van de te onderzoeken verkeerseffecten.

4.2 Uitwerking verkeerseffecten

Bereikbaarheid van het gebied

De effecten voor de bereikbaarheid van het gebied zijn gericht op de directheid, snelheid, reisafstand en reistijd van de verschillende mogelijke vervoerswijzen, te weten auto, openbaar vervoer en fiets.

Gevolgen parkeren

Wat betreft de parkeersituatie wordt nader bestudeerd welke effecten de sterke verkeersaantrekkende werking van de bioscoop heeft op de parkeergelegenheid bij de bioscoop en onder het stadion en in het overige deel van het bedrijventerrein bij de verschillende alternatieven.

Milieu-effecten

Als gevolg van de toename van de verkeersintensiteiten op een aantal wegvakken, zal er sprake zijn van een toename van het aantal milieu-effecten. Het betreft hier een toename van de geluidshinder en luchtverontreiniging langs deze wegvakken. In het MER zullen deze effecten nader worden onderzocht.

Instrumentarium

Het berekenen van de effecten zal onder andere met behulp van het Regionaal vervoermodel Tilburg worden gerealiseerd. Het betreft hier een zeer actueel verkeersmodel met als basis (huidige situatie 1997) en prognoses voor 2010 en 2015. Met dit simultane verkeersmodel kunnen goede prognoses worden gemaakt voor mogelijke toekomstige situaties, zowel voor het autoverkeer, fietsverkeer als openbaar vervoer.

